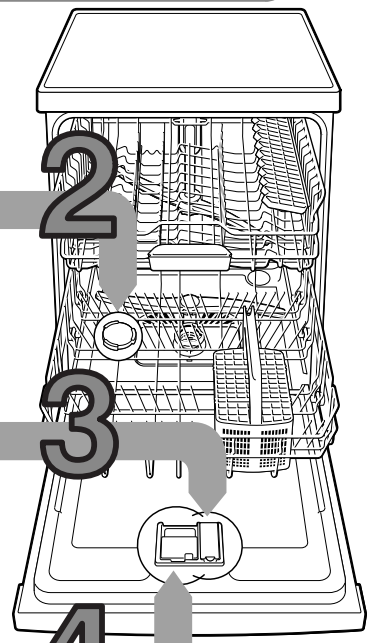


בקיצור ולעניין: כל מה שמדיח-הכלים שלך צריך הוא... לפני השימוש הראשון במדיח-הכלים יש לקרוא בעיון רב את הוראות ההפעלה!



1

מילוי תא-המלח

* רק לפני שטיפת הכלים הראשונה או במקרה של שינוי בערכי קשיות המים.

כיוון המערכת להגדרת קשיות-המים *

בררו אצל רשויות אספקת-המים המקומית מהי רמת קשיות המים הזורמים באיזורכם והניסו את הנתון המתאים ...

End	mm	רמה	mmol/l	הגדרת הקשיות	ערך קשיות המים °dH
○ ○ ○	0	0	0-1,1	רכה	0-6
○ ○ ●	1	1	1,2-2,9	בינונית	7-16
○ ● ●	2	2	3,0-3,7	קשה	17-21
● ● ●	3	3	3,8-6,2	קשה	22-35

התאמה מהירה...

- הגדרת הערך המתאים
- הפעילו את המפסק הראשי - כפתור ההפעלה והכיבוי.
- לחצו על הלחצן התחל והחזיקו אותו במצב לחוץ.
- סובבו את בורר התוכניות ימינה או שמאלה עד להישמע הנקישה במקום הרצוי.
- שחררו את הלחצן.
- תצוגת הסמל S מהבהבת ותצוגת הסמל L מוארת (= רמה 1).
- שנו את ההגדרה בהתאם להנחיות הבאות:
- סובבו את בורר התוכניות עד להופעת הגדרת הרמה הרצויה.
- לחצו על לחצן ההתחלה.
- תצוגת הסמל S כבה. הערך המוגדר נשמר כעת בזכרון הפנימי של המדיח.

פירוק משקעי האבנית (הפעולה מיותרת כאשר ההגדרה שנבחרה היא 10) ...

הבריגו חזרה את המכסה. מיד אחר-כך הפעילו את מדיח-הכלים.

רק לפני השימוש הראשון במדיח-הכלים: מלאו את תא-המלח במים.

הבריגו החוצה את המכסה.

למלא במלח מיודד (לעולם אל תוסיפו תכשיר-ניקוי!)

הכל בוהק מנקיון...

הבריגו חזרה את המכסה.

מילוי תוסף השטיפה

לחצו על הסימון 1. הרימו את המכסה המסומן כ-2.

סיגרו את המכסה. קליק!

שפכו פנימה תוסף שטיפה.

לכלים מלוכלכים מאד כמויות גדולות של תכשיר-ניקוי...

זחירות, במקרה הצורך פתחו את המכסה (לחצו על הלחצן). תכשירים משולבים לא התוכניות. עיקבו אחר הוראות היצרן.

הוספת תכשיר-הניקוי

הפעלת מדיח-הכלים

דיחפו את סגר המכסה ולחצו. פלופ!

את תכשיר הניקוי יש להוסיף לתא המילוי רק כאשר הוא במצב יבש.

מדיח, חסכונית או אינטנסיבית...

מדיח, חסכונית או אינטנסיבית... סקירת התוכניות

5

בחירת התוכנית



7

התחלת התוכנית קדימה לפעולה...

6

8

כיבוי המכשיר הכל בסדר...

אינטנסיבית 70°	רגילה 65°	חסכונית 50°	עדינה 40°	מהירה 45°	קדם שטיפה
3:15-1:10	3:15-1:10	3:15-1:10	3:15-1:10	0:29 *	0:15
1,60-0,85	1,60-0,85	1,60-0,85	1,60-0,85	0,80	0,05
16-14	16-14	16-14	16-14	11	4

משך הפעולה בשעות: דקות
צריכת החשמל בקילוואט-שעה
צריכת המים בליטרים

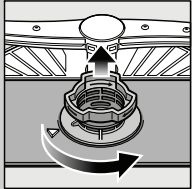
מאפשרות גמישות... מתחם אינטנסיבי... פתרון מושלם למטען כלים מסוגים שונים. לחץ השטיפה וטמפרטורת השטיפה מוגברים במידת מה.

מחצית הכמות... כאשר כמות הכלים מועטה, לחיסכון בזמן, מים וחשמל.

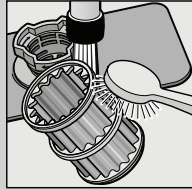
יבוש נוסף... משפר את תוצאות התייבוש באמצעות העלאת טמפרטורת מי השטיפה הסופית. (לא מיועד לכלים עדינים במיוחד).

טיפולי תחזוקה שוטפת

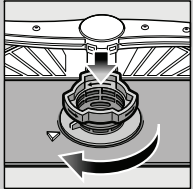
מסננים ... בדיקו ונקו במידת הצורך.



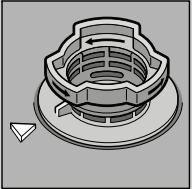
סובכו את גליל המסנן, הסירו את מערכת הסינון ...



שטיפו מתחת למים זורמים ...



החזירו למקום ...

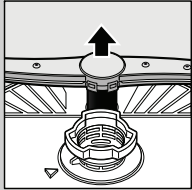


הבריגו בחזרה את מערכת הסינון. שימו לב לסימון!

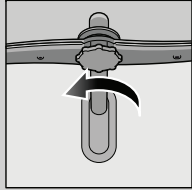
ניקוי משאבת המים המשומשים

- שילפו החוצה את תקע החשמל.
- הרחיקו את המסננים ורוקנו את כל שאריות המים.
- הרימו והוציאו את המכסה (A)
- וודאו שבאיזור מדחף המשאבה לא מצויים עצמים זרים
- החזירו את המכסה למקומו ולחצו מטה עד להישמע נקישת הנעילה (B)
- החזירו את המסנן למקומו

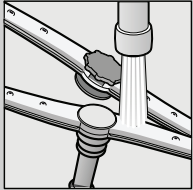
זרועות התזה ... הסרת הסתימות / סילוק מצבורי הלכלוך



משכו את זרוע ההתזה כלפי מעלה ...



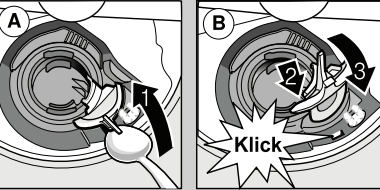
פרקו את זרוע ההתזה העליונה ...



נקו את פתחי ההתזה העזירים מתחת למים זורמים (העזרו במידת הצורך בקיטמי שניים) ...



הרכיבו את הזרוע התחתונה ...



הנחיות נוספות תוכלו למצוא בחוברת הוראות הפעלה

אתרו והרחיקו בכוחות עצמכם תקלות פשוטות... משום שעדיף לעשות זאת לבד!

התקלה	הסיבות האפשריות	הפעולה הנדרשת
נורית הבקרה נדלקת	ברז כניסת-המים סגור או נסתם מאבנית.	פיתחו את ברז כניסת המים. 1. פרקו בהברגה החוצה את חיבור המים הנכנסים. 2. נקו את המסננת של ברז המים. 3. לחץ המים המגיעים מהברז למדיח צריך להיות לפחות 10 ליטרים בדקה כאשר הברז במצב פתוח לגמרי. במידה ולחץ המים נמוך מדי יש להתלחץ את מתאמי אספקת-המים. חברו כהלכה את צינור אספקת-המים וודאו שאין בו כיפוף.
צינור הסמל נהבהבת	תקלה טכנית במדיח-הכלים.	חברו כהלכה את צינור ניקוז-המים וודאו שאינו מכופף.
במדיח הכלים נותרו שאריות מים	התונכית טרם הגיעה לסימון.	חברו את מכסה משאבת המים המשומשים לא מונח במקומו כהלכה. נקו את משאבת המים המשומשים (כמתואר למעלה). צרו קשר עם שירות הלקוחות (פרטו את תצוגת התקלה). נתקו את המדיח מזרם החשמל.
סימני חלודה על גבי סכו"ם	הסכו"ם אינו עשוי מפלדת אל-חלד. להבי סכינים חדים רגישים לתופעה זו הרבה יותר. חלודה ממקור חיצוני	סגרו את מדיח-הכלים והפעילו אותו. לחילופין סיימו את פעולת התונכית (עיינו בפרק העוסק באופן סיום התונכית).
התקלה	הסיבות האפשריות	הפעולה הנדרשת
הכלים אינם נקיים לגמרי	הכלים הוכנסו למדיח בצפיפות רבה מדי או הונחו האחד על גבי השני. כמות סכנה מדי של תכשיר-ניקוי. תונכית הפעולה שנבחרה איננה התונכית המתאימה. הפתחים ברזוע ההתזה סתומים. המסננים סתומים מלכלוך, רופפים או שאינם ממוקמים כהלכה. זרועות ההתזה חסומות.	הכלים אינם נקיים לגמרי על הפריטים מופיעים שאריות חול או משקעי גרגרים
כתמים וסימני מים	כמות תוסף-השטיפה שהוכנסה למדיח קטנה מדי / גדולה מדי מהנדרש. תוסף השטיפה	כתמים וסימני מים
הכלים אינם יבשים	לתכשיר הניקוי המשוכלב שבו השתמשתם יש תכונות המעכבות את תהליך הייבוש. הגדרות מדיח-הכלים	הכלים אינם יבשים
צבעיהם של חלקים ואביזרים מפלסטיק דוהים או משנים את צבעם.	פחות מדי תכשיר ניקוי. שינויי הצבע נגרמים על-ידי צבעי מאכל המצויים במזונות מסויימים (למשל רסק עגבניות)	צבעיהם של חלקים ואביזרים מפלסטיק דוהים או משנים את צבעם.
התקלה	הסיבות האפשריות	הפעולה הנדרשת
התקלה	הסיבות האפשריות	הפעולה הנדרשת

הטענה נכונה של מדיח-הכלים ... הפסקת פעולת התונכית ...

כלים ואביזרים המיועדים לניקוי באמצעות מדיחי-כלים (ללא כתמים ושאריות של אפר, שעווה, שמנים וחומרי גירוז, צבעי דיו, מדבקות, כמויות גדולות של ריבה, מוצרי-הלב ושאריות אוכל, שאת כולם יש לסלק לפני ההכנסה למדיח) יש להניח ולמקם במגירות ובסלסלות כמפורט בחוברת ההדרכה, וכן לוודא שזרועות התזת המים יכולות להסתובב בחופשיות.

בזמן שהתונכית פועלת לחצו למשך שלוש שניות רצופות בערך על הלחצן התחל (איפוס).

התונכית מסתיימת כעבור דקה בערך. «תצוגת סיום התונכית» נדלקת.

כבו את מדיח-הכלים.