

# Ihr neuer Trockner

**Gratulation** - Sie haben sich für ein modernes, qualitativ hochwertiges Haushaltsgerät der Marke Siemens entschieden. Der Kondensationstrockner zeichnet sich durch sparsamen Energieverbrauch aus. Jeder Trockner, der unser Werk verlässt, wird sorgfältig auf Funktion und einwandfreien Zustand geprüft. Bei Fragen steht Ihnen unser Kundendienst gern zur Verfügung.

**Umweltgerecht entsorgen**  
Verpackung umweltgerecht entsorgen.  
Dieses Gerät ist entsprechend der europäischen Richtlinie 2002/96/EG über Elektro- und Elektronik-Altgeräte (waste electrical and electronic equipment - WEEE) gekennzeichnet. Die Richtlinie gibt den Rahmen für eine EU-weit gültige Rücknahme und Verwertung der Altgeräte vor.

Weitere Informationen zu unseren Produkten, Zubehör, Ersatzteilen und Services unter: [www.siemens-home.com](http://www.siemens-home.com)  
Beratung zu Produkten und Anwendung:  
- **Siemens Info Line:** [siemens-info-line@bshg.com](mailto:siemens-info-line@bshg.com)  
- DE-Tel.: 01805-2223\* (Mo-Fr: 8.00 - 18.00 Uhr)  
\*0,14 €/Min. Festnetz der T-Com. Mobiltarife können abweichen

**Inhalt** Seite

- Vorbereiten ..... 2
- Programme einstellen ..... 2
- Trocknen ..... 3/4
- Hinweise zur Wäsche ..... 5
- Pflege und Reinigung ..... 6
- Programmübersicht ..... 7
- Installieren ..... 8
- Frostschutz / Transport ..... 8
- Technische Daten ..... 9
- Optionales Zubehör ..... 9
- Was tun wenn ... / Kundendienst ..... 10
- Sicherheitshinweise ..... 11

## Bestimmungsgemäßer Gebrauch

- nur im Haushalt,
  - nur zum Trocknen von Textilien, die mit Wasser gewaschen wurden.
- ! Kinder nicht mit dem Trockner unbeaufsichtigt lassen!  
Haustiere vom Trockner fernhalten!**

## Vorbereiten Installation siehe Seite 8

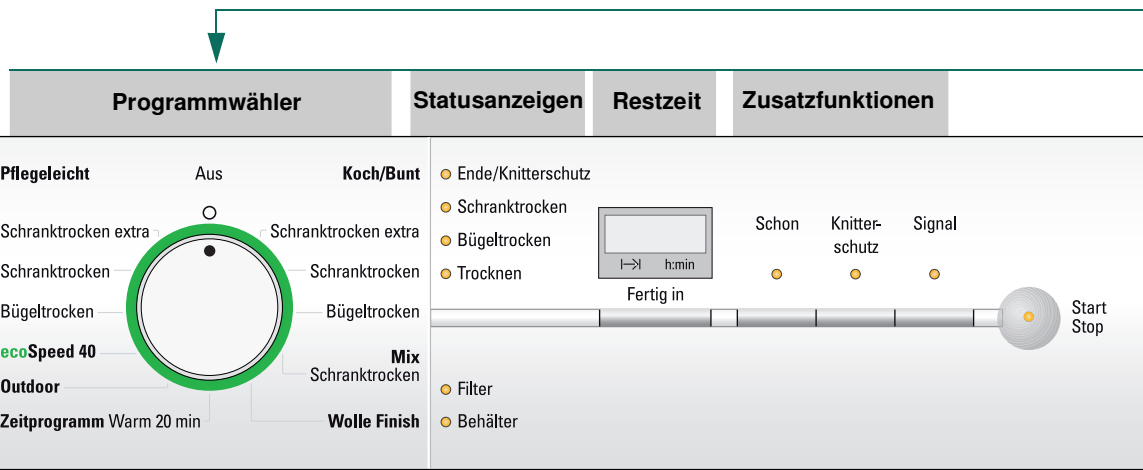
- ! Beschädigten Trockner nie in Betrieb nehmen!  
Informieren Sie Ihren Kundendienst!**
- ! Nur mit trockenen Händen!  
Nur am Stecker anfassen!**

## Wäsche sortieren + einfüllen

**Alle Gegenstände aus den Taschen entfernen.  
Auf Feuerzeuge achten!  
Die Trommel muss vor dem Füllen leer sein!**  
Siehe Programmübersicht auf Seite 7.  
Siehe auch separate Anleitung "Wollekorb" (je nach Modell).

## Programm auswählen + einstellen

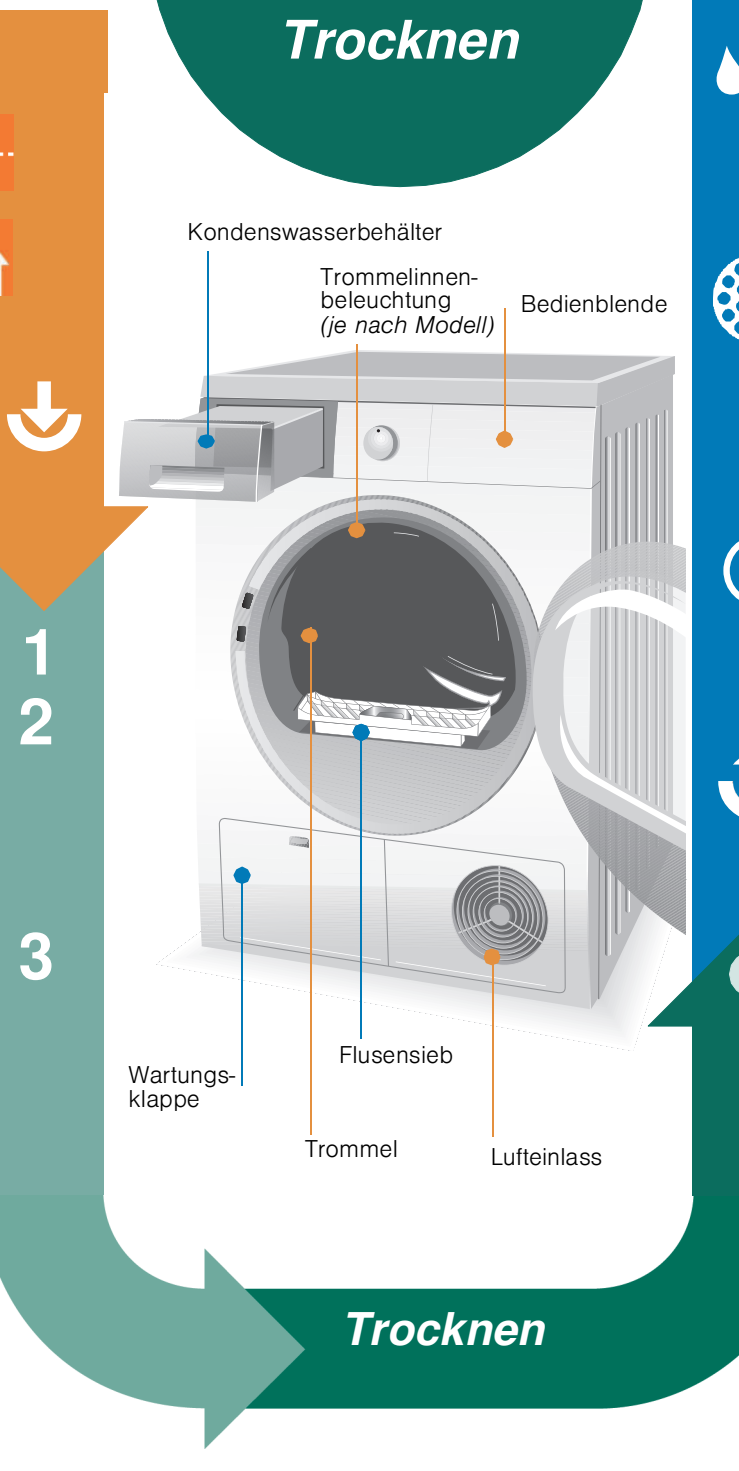
**Trocknerprogramm auswählen ...  
... und individuell anpassen**



**i** Alle Tasten sind sensitiv, leichtes Berühren genügt!

**! Trockner nur mit eingesetzten Flusensieb betreiben!**

**Start/Stop - Taste wählen**



## Kondenswasser entleeren

- Behälter **nach** jedem Trocknen entleeren!
1. Kondenswasserbehälter herausziehen und waagrecht halten.
  2. Kondenswasser ausgießen.
  3. **Behälter** immer vollständig bis zum Einrasten einschieben. Wenn Anzeigelampe **Behälter** blinkt → *Was tun wenn...*, Seite 10.

## Flusensieb reinigen

- Flusensieb **nach** jedem Trocknen reinigen!
1. Tür öffnen, Flusen an Tür/Türbereich entfernen.
  2. Flusensieb herausziehen und aufklappen.
  3. Flusen entfernen (mit Hand über Flusensieb streichen). Stark verschmutztes oder verstopftes Flusensieb mit warmem Wasser durchspülen, gut abtrocknen!
  4. Flusensieb zuklappen und wieder einsetzen.

## Trockner ausschalten

Programmwähler auf **Aus** stellen.  
Wäsche nicht im Trockner belassen!

## Wäsche entnehmen

Durch die automatische Knitterschutzfunktion wird die Trommel in bestimmten Zeitabständen bewegt. Die Wäsche bleibt während einer Stunde locker und flauschig (bei gewählter Zusatzfunktion **Knitterschutz** zwei Stunden - je nach Modell).

## Programm unterbrechen

Der Trocknungsvorgang kann zum Nachlegen oder Entnehmen für kurze Zeit unterbrochen, muss aber anschließend fortgesetzt und beendet, werden!

- ! Ausschalten des Trockners niemals vor Ende des Trocknungsprozesses!  
Trommel und Tür können heiß sein!**
1. Tür öffnen, der Trocknungsvorgang wird unterbrochen.
  2. Wäsche nachlegen oder entnehmen und Tür schließen.
  3. Bei Bedarf Programm und Zusatzfunktionen neu wählen.
  4. Taste **Start/Stop** wählen.

## Hinweise zur Wäsche ...

- ! Kennzeichnung von Textilien**  
**Pflegehinweise des Herstellers beachten!**
- ☑ Trocknen mit normaler Temperatur.
  - ☑ Trocknen mit niedriger Temperatur → zusätzlich **Schon** wählen.
  - ☑ Nicht maschinell trocknen.

- ! Unbedingt Sicherheitshinweise Seite 11 beachten!**  
Beispielsweise folgende Textilien nicht im Trockner trocknen:
- Luftundurchlässige Textilien (z.B. gummiert).
  - Empfindliche Gewebe (Seide, synthetische Gardinen) → Knitterbildung!
  - Tropfnasse Wäsche → Hoher Energieverbrauch!
  - Överschmutzte Wäsche.

## Tipps zum Trocknen

- Für gleichmäßiges Trocknungsergebnis, Wäsche nach Gewebeat und Trocknungsprogramm sortieren.
- Sehr kleine Textilien (z.B. Babystrümpfe) immer zusammen mit großem Wäschestück (z.B. Handtuch) trocknen.
- Reißverschlüsse, Haken und Ösen schließen, Bezüge zuknöpfen. Stoffgürtel, Schürzenbänder usw. zusammenbinden.
- Pflegeleichte Wäsche nicht über trocknen → Knittergefahr! Wäsche an der Luft nach trocknen lassen.
- Wolle nicht im Trockner trocknen, nur Auffrischen → Seite 7 Programm **Wolle Finish** (je nach Modell).
- Wäsche nach dem Trocknen nicht sofort bügeln, einige Zeit zusammenlegen → Restfeuchte verteilt sich dann gleichmäßig.
- Gewirkte Textilien (z.B. T-Shirts, Trikotwäsche) laufen beim ersten Trocknen oft ein. → Nicht Programm **Schranktrocken extra** verwenden.
- Gestärkte Wäsche ist nur bedingt für Trockner geeignet → Stärke hinterlässt einen Belag, der die Trocknung beeinträchtigt.
- Weichspüler beim Waschen der zu trocknenden Wäsche nach Herstellerangaben dosieren.
- Für vorgetrocknete, mehrlagige Textilien oder einzelne kleine Wäschestücke Zeitprogramm verwenden. Auch zum Nach trocknen geeignet.

## Umweltschutz / Sparhinweise

- Vor dem Trocknen Wäsche in der Waschmaschine gründlich schleudern → Höhere Schleuderdrehzahlen verkürzen die Trocknungszeit und senken den Energieverbrauch, auch pflegeleichte Wäsche schleudern.
- Maximal empfohlene Füllmenge nutzen, aber nicht überschreiten → Programmübersicht Seite 7.
- Während des Trocknens Raum gut belüften.
- Lufteinlass nicht zustellen oder zukleben.
- Luftkühler sauber halten → *Pflege und Reinigung*, Seite 6.

## Pflege und Reinigung ! Nur im ausgeschalteten Zustand!

- Trocknergehäuse, Bedienfeld, Lufteinlass, Feuchtigkeitsfühler**
- Mit einem weichen, feuchten Lappen abreiben.
  - Keine scharfen Reinigungs- und Lösungsmittel verwenden.
  - Waschmittel- und Reinigerreste sofort entfernen.
  - Beim Trocknen kann sich zwischen Fenster und Dichtung gelegentlich Wasser ansammeln. Dies beeinträchtigt die Funktionen Ihres Trockners in keiner Weise!  
*Luftkühler 5 - 6 mal im Jahr reinigen oder wenn nach Reinigen des Flusensiebes **Filter** blinkt.*

## Luftkühler

- Trockner abkühlen lassen.
- Restwasser kann austreten, saugfähiges Tuch unter Wartungsklappe legen.

1. Wartungsklappe entriegeln.
2. Wartungsklappe ganz öffnen.

3. Beide Verschlusshebel zueinander drehen.
4. Luftkühler herausziehen.

5. Luftkühler vollständig reinigen, Wasser gut abtropfen lassen.
6. Dichtungen reinigen.
7. Luftkühler wieder einschieben, Griff unten!
8. Beide Verschlusshebel zurück drehen.
9. Wartungsklappe schließen bis Verriegelung einrastet.

**! Luftkühler nicht beschädigen!  
Nur mit warmem Wasser reinigen, keine harten/scharfkantigen Gegenstände verwenden!**

5. Luftkühler vollständig reinigen, Wasser gut abtropfen lassen.
6. Dichtungen reinigen.
7. Luftkühler wieder einschieben, Griff unten!
8. Beide Verschlusshebel zurück drehen.
9. Wartungsklappe schließen bis Verriegelung einrastet.

## Feuchtigkeitsfühler

Der Trockner ist mit Feuchtigkeitsfühlern aus Edelstahl ausgestattet. Feuchtigkeitsfühler messen den Feuchtegrad der Wäsche. Nach längerer Betriebszeit kann sich auf den Feuchtigkeitsfühlern eine feine Kalkschicht bilden.

1. Tür öffnen und Feuchtigkeitsfühler mit einem angefeuchteten Schwamm mit rauher Oberfläche reinigen.

**! Keine Stahlwolle oder Scheuermittel verwenden!**



Nach dem Trocknen: Wäsche ...	Koch/Bunt	Pflegeleicht	Mix	Outdoor	Wolle Finish	ecoSpeed 40	Zeitprogramm
☑ bügeln ☑ leicht nachbügeln ☑ nicht bügeln ☐ mangeln	☑ Für Koch- und Buntwäsche aus Baumwolle oder Leinen.	☑ Für bügelfreie Wäsche aus Synthetik- und Mischgewebe, Baumwolle.	☑ Für gemischte Wäschebestanden aus Baumwolle und pflegeleichten Textilien (Mix). ☑ Für Textilien mit Membranbeschichtung, wasserabweisende Textilien, Funktionsbekleidung, Fleece-Textilien (Jacken/Hosen) mit herausnehmbarem Innenfutter (separat trocknen).	☑ Für waschmaschinenfeste Woll-Textilien, Textilien werden flächiger, aber nicht getrocknet. Textilien nach Programmende entnehmen und trocknen lassen.	☑ Für Wäsche, die schnell getrocknet werden soll, z.B. aus Synthetik, Baumwolle oder Mischgewebe. Die Werte können in Abhängigkeit von Textilart, Zusammensetzung der zu trocknenden Wäsche, Restfeuchte des Textils sowie Beladungsmenge gegenüber den angegebenen Werten abweichen.	☑ Für vorgetrocknete, mehrlagige, empfindliche Textilien aus Acrylfasern oder einzelne kleine Wäschestücke. ☑ Auch zum Nachtrocknen.	
	max. 7 kg	max. 3,5 kg	max. 3 kg	max. 1,5 kg	max. 3 kg	max. 2 kg	
	☑ Schranktrocknen ☑ Schranktrocknen extra	☑ Bügeltrocknen ☑ Bügeltrocknen extra	☑ Schranktrocknen ☑ Schranktrocknen extra	☑ Schranktrocknen ☑ Schranktrocknen extra	☑ Schranktrocknen ☑ Schranktrocknen extra	☑ Schranktrocknen ☑ Schranktrocknen extra	

101019000581809

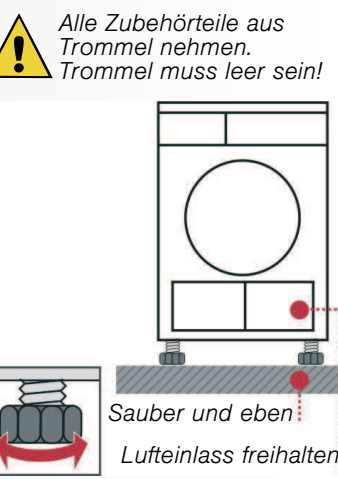
Siemens Electrogeräte GmbH  
Carl-Wery Str. 34  
81739 München/Deutschland

WT46E3S5

## Installieren

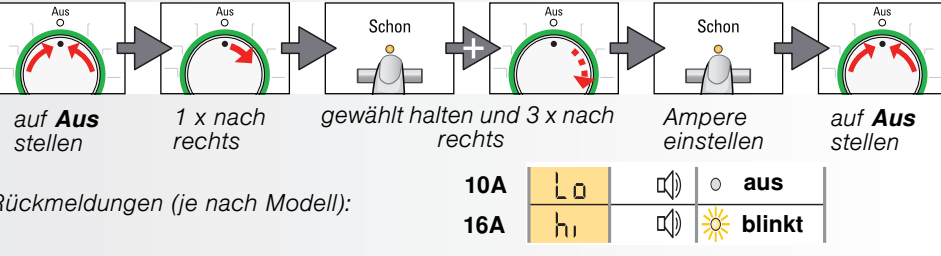
- Lieferumfang: Trockner, Gebrauchs- und Aufstellanleitung, Wollkorb (je nach Modell).
- Trockner auf Transportschäden prüfen!
- Trockner hat ein hohes Gewicht. Nicht allein anheben!
- Vorsicht vor scharfen Kanten!
- Trockner nicht an hervorstehenden Bauteilen (z.B. Tür) anheben - Bruchgefahr!
- Nicht in frostgefährdetem Raum aufstellen!  
Gefrierendes Wasser kann zu Schäden führen!
- In Zweifelsfällen vom Fachmann anschließen lassen!

- Trockner aufstellen**
  - Netzstecker muss jederzeit erreichbar sein.
  - Auf saubere, ebene und feste Aufstellfläche stellen!
  - Lufteinlass am Trockner freigehalten.
  - Umgebung des Trockners sauberhalten.
  - Trockner mit Hilfe der Schraubfüße ausrichten.
  - Wasserrwaage verwenden.
  - Auf keinen Fall Schraubfüße entfernen!



**!** Trockner nicht aufstellen hinter einer Tür oder einer Schiebetür, die das Öffnen der Tür des Trockners blockieren oder verhindern könnten! Kinder können sich so nicht einsperren und in Lebensgefahr geraten.

- Netzanschluss** siehe Sicherheitshinweise → Seite 11.
  - Vorschriftsgemäß an Wechselstrom-Schutzkontakt-Steckdose anschließen, im Zweifelsfall Steckdose vom Fachmann überprüfen lassen!
  - Netzspannung und Spannungsangabe am Geräteschild (→ Seite 9) müssen übereinstimmen!
  - Anschlusswert und erforderliche Sicherung sind auf dem Geräteschild angegeben.
- Anschlussleistung umstellen** Absicherung Ihrer Steckdose beachten!  
10/16 Ampere



## Frostschutz / Transport

- Vorbereitung**
1. Behälter für Kondenswasser entleeren, Seite 4.
  2. Programmwähler auf beliebiges Programm stellen.
  3. Taste **Start/Stop** wählen → Kondenswasser wird in den Behälter gepumpt.
  4. 5 Min. warten, Behälter für Kondenswasser nochmals leeren.
  5. Programmwähler auf **Aus** stellen.
- !** Trockner bei Frostgefahr nicht betreiben!

## Technische Daten

- **Abmessungen (TxBxH)** 60 x 60 x 85 cm (Höhe verstellbar)
- Gewicht** ca. 45 kg
- Max. Füllmenge** 7 kg
- Behälter für Kondenswasser** ca. 4,2 l
- Anschluss-Spannung**
- Anschlussleistung**
- Absicherung** siehe Geräteschild
- Umgebungstemperatur**
- Erzeugnisnummer/r**
- Fertigungsnummer**

Das Geräteschild finden Sie auf der Rückseite des Trockners.

- **Verbrauchswerte** Angaben sind unter Normbedingungen ermittelte Richtwerte. Schwankungen bis zu 10% möglich.

	Schleuderdrehzahl U/min (Restfeuchte)	Trocknungszeit in Min.**		Energieverbrauch in kWh**	
		10 A	16 A	10 A	16 A
<b>Koch/Bunt 7 kg</b>					
Schranktrocken*	1400 (ca. 50%)	112	89	3,36	3,36
	1000 (ca. 60%)	131	104	3,92	3,92
	800 (ca. 70%)	150	120	4,48	4,48
<b>Bügeltrocken*</b>					
	1400 (ca. 50%)	93	69	2,42	2,42
	1000 (ca. 60%)	111	82	3,06	3,06
	800 (ca. 70%)	130	94	3,70	3,70
<b>Pflegeleicht 3,5 kg</b>					
Schranktrocken*	800 (ca. 40%)	48	42	1,35	1,35
	600 (ca. 50%)	60	51	1,65	1,65

- \*Prüfprogramme nach DIN EN 61121
- \*\*Die Werte können in Abhängigkeit von Textilart, Zusammensetzung der zu trocknenden Wäsche, Restfeuchte des Textils sowie Beladungsmenge gegenüber den angegebenen Werten abweichen.
- **Trommelinnenbeleuchtung (je nach Modell) (Glühlampe E14, 25W)**  
Die Trommel wird nach Öffnen oder Schließen der Tür, sowie nach Programmstart beleuchtet; erlischt selbsttätig. Glühlampe wechseln → Seite 10.

## Optionales Zubehör (über Kundendienst Bestellnummer)

- WZ 20160 **Anschlussgarnitur für Kondensatablauf**  
Das Kondenswasser wird direkt über einen Schlauch abgeleitet.
- WZ 20460 **Podest**  
Zum besseren Be- und Entladen. Im Auszug befindlicher Korb kann zum Wäschetransport genutzt werden.
- WZ 20310 **Verbindungssatz Wasch-Trocken-Säule**  
Der Trockner kann platzsparend auf eine geeignete Waschmaschine gleicher Tiefe und Breite gestellt werden. Trockner **unbedingt** mit diesem Verbindungssatz auf der Waschmaschine befestigen. Mit ausziehbarer Arbeitsplatte: WZ20300.
- WZ 20290 **Unterbau**  
Anstelle der Geräte-Abdeckplatte **unbedingt** eine Blechabdeckung vom Fachmann montieren lassen.

## Was tun wenn ...

- !** Kann eine Störung nicht selbst behoben werden, wenden Sie sich bitte an unseren Kundendienst. Wir finden immer eine passende Lösung, auch um unnötige Technikerbesuche zu vermeiden. Vertrauen Sie der Kompetenz des Herstellers und stellen somit sicher, dass die Reparatur von geschulten Servicetechnikern durchgeführt wird, die mit den Original-Ersatzteilen ausgerüstet sind. Die Kontaktdaten für den nächstgelegenen **Kundendienst** finden Sie hier bzw. im beiliegenden Kundendienstverzeichnis:  
- **D** 01801 22 33 66 (0,039 €/min. aus dem Festnetz, Mobilfunk max. 0,42 €/min.)  
- **A** 0810 240 260  
Geben Sie bitte dem Kundendienst die Erzeugnisnummer (E-Nr.) und die Fertigungsnummer (FD) des Gerätes an (siehe Innenseite der Tür). Programmwähler auf **Aus** stellen und Netzstecker aus der Steckdose ziehen.
- Anzeigelampe **Start/Stop** leuchtet nicht. Netzstecker eingesteckt? Programm gewählt?
- Anzeigelampe **Behälter** und Taste **Start/Stop** blinken. Behälter für Kondenswasser entleeren → Seite 4. Falls vorhanden, Schlauch für Kondensatablauf prüfen.
- Anzeigelampe **Filter** und Taste **Start/Stop** blinken. Flusensieb und/oder Luftkühler unter fließendem Wasser reinigen → Seite 4/6.
- Trockner startet nicht. Taste **Start/Stop** gewählt? Tür geschlossen? Programm eingestellt? Umgebungstemperatur höher als 5 °C?
- Wasser tritt aus. Trockner waagrecht ausrichten. Dichtung Luftkühler reinigen.
- Tür öffnet sich selbsttätig. Tür zudrücken bis hörbar eingerastet.
- Trockenziel wurde nicht erreicht oder Trocknungszeit zu lang. Flusensieb/Luftkühler unter fließendem Wasser reinigen → Seite 4/6. Behälter für Kondenswasser entleeren → Seite 4. Wasserablauf prüfen (wenn vorhanden). Umgebungstemperatur höher als 35 °C → Lüften Evtl. Lufteinlass versperrt → Freihalten. Ungeeignetes Programm eingestellt? → Seite 7. Trockner zu eng eingebaut? Für Luftzirkulation sorgen. Netzausfall → Trockner neu starten. Feine Kalkschicht auf den Feuchtigkeitfühler → Feuchtigkeitfühler reinigen Seite 6.
- Wäsche feucht. Nächst höheres Trocknungsprogramm verwenden oder zusätzlich das Zeitprogramm → Seite 7. Warme Wäsche fühlt sich feuchter an als sie tatsächlich ist!
- Feuchtigkeit im Raum steigt stark an. Raum ausreichend lüften. Lufteinlass versperrt? → Freihalten. Vergewissern, dass Luftkühler richtig eingesetzt ist.
- Netzausfall. Wäsche sofort aus dem Trockner nehmen und ausbreiten. Wärme kann entweichen.
- Eine oder mehrere Anzeigelampen für den Programmstatus blinken. Flusensieb und Luftkühler reinigen → Seite 4/6. Aufstellbedingungen prüfen → Seite 8. Ausschalten, abkühlen lassen, neu starten.
- Innenbeleuchtung (je nach Modell) funktioniert nicht. Netzstecker ziehen, Abdeckkappe im Innenraum über der Tür abklappen (mit Torx 20 Schraubendreher) und Glühlampe austauschen → Seite 10. Abdeckkappe schließen. Trockner nie ohne Abdeckkappe betreiben!

## Sicherheitshinweise

- !** **Notfall**
  - Sofort Netzstecker aus Steckdose ziehen oder Sicherung unterbrechen.
  - in Innenräumen des Haushalts einsetzen.
  - zum Trocknen von Textilien verwenden.
- Trockner NUR...**
  - für andere Zwecke als oben beschrieben verwenden.
  - in der Technik oder den Eigenschaften abändern.
- Gefahren**
  - Kinder und nicht instruierte Personen dürfen den Trockner nicht benutzen.
  - Kinder nicht mit dem Trockner unbeaufsichtigt lassen.
  - Haustiere vom Trockner fernhalten.
  - Alle Gegenstände aus Taschen der Textilien entfernen. Besonders auf Feuerzeuge achten → **Explosionsgefahr!**
  - Nicht auf Tür lehnen oder setzen → **Kippgefahr!**
- Installation**
  - Lose Leitungen befestigen → **Stolpergefahr!**
  - Trockner bei Frostgefahr nicht betreiben.
- Netzanschluss**
  - Trockner vorschriftsmäßig an Wechselstrom-Schutzkontakt-Steckdose anschließen, da sonst Sicherheit nicht gewährleistet.
  - Leitungsquerschnitt muss ausreichen.
  - Nur Fehlerstrom-Schutzschalter mit diesem Zeichen verwenden:
  - Netzstecker und Steckdose müssen zusammenpassen.
  - Keine Vielfachstecker-/kupplungen und/oder Verlängerungsleitungen verwenden.
  - Netzstecker nicht mit feuchten Händen anfassen → **Stromschlaggefahr!**
  - Netzstecker nie an Leitung aus Steckdose ziehen.
  - Netzleitung nicht beschädigen → **Stromschlaggefahr!**
- Betrieb**
  - Füllen Sie nur Wäsche in die Trommel ein. Bevor Sie den Trockner einschalten - prüfen Sie den Inhalt!
  - Trockner nicht verwenden, wenn Wäsche mit Lösungsmittel, Öl, Wachs, Fett oder Farbe in Berührung kam (z.B. Haarfestiger, Nagellackentferner, Fleckenentferner, Waschbenzin etc.) → **Feuer-/Explosionsgefahr!**
  - Gefahr durch Staub (z.B. Kohlenstaub, Mehl): Trockner nicht verwenden → **Explosionsgefahr!**
  - Trockner nicht verwenden, wenn Wäsche Schaumstoff/-gummi enthält → Elastisches Material kann zerstört werden und Trockner kann durch mögliche Verformung des Schaumstoffes beschädigt werden.
  - Trockner nach Programmende ausschalten.
  - Kondenswasser ist kein Trinkwasser und kann mit Flusen verunreinigt sein!
- Defekt**
  - Trockner bei Defekt oder Verdacht auf Defekt nicht verwenden, Reparatur nur durch Kundendienst.
  - Trockner mit defekter Netzleitung nicht einsetzen. Defekte Netzleitung nur durch Kundendienst ersetzen lassen, um Gefahren zu vermeiden.
  - Vor Auswechseln der Glühlampe der Innenbeleuchtung unbedingt Netzstecker aus der Steckdose ziehen → **Stromschlaggefahr!**
- Ersatzteile Entsorgen**
  - Aus Sicherheitsgründen nur Original-Ersatzteile und -Zubehör verwenden.
  - Trockner: Netzstecker ziehen, **danach** Netzleitung am Gerät abschneiden. Bei öffentlicher Entsorgungsstelle entsorgen.
  - Verpackung: Kindern keine Verpackungsteile überlassen → **Erstickungsgefahr!**
  - Alle Materialien sind umweltverträglich und wieder verwendbar. Umweltgerecht entsorgen.

**Sicherheitshinweise auf Seite 11 beachten!**

**Wäschetrockner**

**Gebrauchs- und Aufstellanleitung**

**!** Trockner erst nach dem Lesen dieser Anleitung in Betrieb nehmen!

de


SIEMENS

# Ihr neuer Trockner


**Gratulation** - Sie haben sich für ein modernes, qualitativ hochwertiges Haushaltsgerät der Marke Siemens entschieden. Der Kondensationstrockner zeichnet sich durch sparsamen Energieverbrauch aus. Jeder Trockner, der unser Werk verlässt, wird sorgfältig auf Funktion und einwandfreien Zustand geprüft. Bei Fragen steht Ihnen unser Kundendienst gern zur Verfügung.

## Umweltgerecht entsorgen

Verpackung umweltgerecht entsorgen.

Dieses Gerät ist entsprechend der europäischen Richtlinie  2002/96/EG über Elektro- und Elektronik- Altgeräte (waste electrical and electronic equipment - WEEE) gekennzeichnet. Die Richtlinie gibt den Rahmen für eine EU-weit gültige Rücknahme und Verwertung der Altgeräte vor.











Weitere Informationen zu unseren Produkten, Zubehör, Ersatzteilen und Services unter: [www.siemens-home.com](http://www.siemens-home.com)  
Beratung zu Produkten und Anwendung:

-  **Siemens Info Line:** [siemens-info-line@bshg.com](mailto:siemens-info-line@bshg.com)



-  DE-Tel.: 01805-2223\* (Mo-Fr: 8.00 - 18.00 Uhr)

\*0,14 €/Min. Festnetz der T-Com. Mobiltarife können abweichen

## Inhalt

	Seite
 Vorbereiten .....	2
 Programme einstellen .....	2
 Trocknen .....	3/4
 Hinweise zur Wäsche .....	5
 Pflege und Reinigung .....	6
 Programmübersicht .....	7
 Installieren .....	8
 Frostschutz / Transport .....	8
 Technische Daten .....	9
 Optionales Zubehör .....	9
 Was tun wenn ... / Kundendienst .....	10
 Sicherheitshinweise .....	11

## Bestimmungsgemäßer Gebrauch

-  nur im Haushalt,
-  nur zum Trocknen von Textilien, die mit Wasser gewaschen wurden.



*Kinder nicht mit dem Trockner unbeaufsichtigt lassen!  
Haustiere vom Trockner fernhalten!*

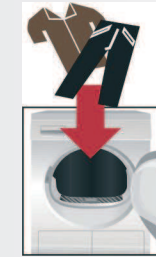
## Vorbereiten Installation siehe Seite 8



*Beschädigten Trockner nie in Betrieb nehmen!  
Informieren Sie Ihren Kundendienst!*



*Nur mit trockenen Händen!  
Nur am Stecker anfassen!*



## Wäsche sortieren

*Alle Gegenstände aus den Taschen entfernen.  
Auf Feuerzeuge achten!  
Die Trommel muss vor dem Füllen leer sein!*

*Siehe Programmübersicht auf Seite 7.  
Siehe auch separate Anleitung "Wollekorb" (je*

## Programm auswählen Trocknerprogramm

Programmwähler	Statusanzeigen	Restzeit	Zusatzfunktionen
<p><b>Pflegeleicht</b> Aus <b>Koch/Bunt</b></p> <p>Schranktrocken extra Schranktrocken extra</p> <p>Schranktrocken Schranktrocken</p> <p>Bügeltrocken Bügeltrocken</p> <p><b>ecoSpeed 40</b></p> <p><b>Outdoor</b> <b>Mix</b></p> <p>Zeitprogramm Warm 20 min Schranktrocken</p> <p><b>Wolle Finish</b></p>	<ul style="list-style-type: none"> <li> Ende/Knitterschutz</li> <li> Schranktrocken</li> <li> Bügeltrocken</li> <li> Trocknen</li> <li> Filter</li> <li> Behälter</li> </ul>	<p>Fertig in</p> <p>h:min</p>	<p>Schon Knitterschutz Signal</p> <p></p>



*Alle Tasten sind sensibel für leichtes Berühren*

## Start/Stop



*Trockner nur mit erdeter Flusensieb betreiben*

Flusensieb und/oder Luftkühler unter fließendem Wasser reinigen → Seite 4/6.  
Behälter für Kondenswasser leeren.

Programmende nach 1\*-24 Std. (Taste evtl. mehrmals wählen),  
(\*je nach gewählttem Programm, z.B. Dauer 1:54h → 2h, immer zur nächsten vollen Stunde wählbar).

<b>Schon</b>	Reduzierte Temperatur für empfindliche Textilien bei längerer Trocknungszeit; z.B. Polyacryl, Polyacryl, Elastan oder Acetat.
<b>Knitterschutz</b>	Reduziert Knittern und verlängert Knitterschutzphase nach Programmende.
<b>Signal</b>	Auswahl Ein/Aus für akustisches Signal am Programmende.



Trockner kontrollieren

Netzstecker einstecken

Wäsche einlegen + einfüllen

(je nach Modell).

Programm auswählen + einstellen

Programm individuell anpassen

empfindlich, genügt!

Stop - Taste wählen

eingesetzten Wäsche!

Wäsche, amid,

Wäsche

Programmende.

# Trocknen



1  
2

3

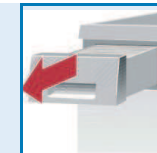
# Trocknen



## Kondenswasser entleeren

Behälter **nach** jedem Trocknen entleeren!

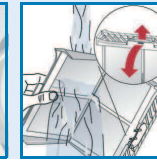
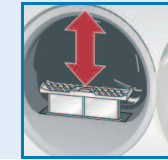
1. Kondenswasserbehälter herausziehen und waagrecht halten.
  2. Kondenswasser ausgießen.
  3. **Behälter** immer vollständig bis zum Einrasten einschieben.
- Wenn Anzeigelampe **Behälter** blinkt → Was tun wenn..., Seite 10.



## Flusensieb reinigen

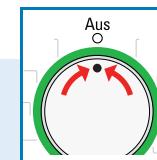
Flusensieb **nach** jedem Trocknen reinigen!

1. Tür öffnen, Flusen an Tür/Türbereich entfernen.
2. Flusensieb herausziehen und aufklappen.
3. Flusen entfernen (mit Hand über Flusensieb streichen). Stark verschmutztes oder verstopftes Flusensieb mit warmem Wasser durchspülen, gut abtrocknen!
4. Flusensieb zuklappen und wieder einsetzen.



## Trockner ausschalten

Programmwähler auf **Aus** stellen.  
Wäsche nicht im Trockner belassen!



## Wäsche entnehmen

Durch die automatische Knitterschutzfunktion wird die Trommel in bestimmten Zeitabständen bewegt. Die Wäsche bleibt während einer Stunde locker und flauschig (bei gewählter Zusatzfunktion **Knitterschutz** zwei Stunden - je nach Modell).

**Programmende** sobald die Lampe leuchtet.



**Programm unterbrechen** Wäsche nachlegen oder entnehmen.

**i** Der Trocknungsvorgang kann zum Nachlegen oder Entnehmen für kurze Zeit unterbrochen, muss aber anschließend fortgesetzt und beendet, werden!

**!** Ausschalten des Trockners niemals vor Ende des Trocknungsprozesses!  
Trommel und Tür können heiß sein!

1. Tür öffnen, der Trocknungsvorgang wird unterbrochen.
2. Wäsche nachlegen oder entnehmen und Tür schließen.
3. Bei Bedarf Programm und Zusatzfunktionen neu wählen.
4. Taste **Start/Stop** wählen.

# Hinweise zur Wäsche ...



## Kennzeichnung von Textilien

### Pflegehinweise des Herstellers beachten!

- ☑ Trocknen mit normaler Temperatur.
- ☑ Trocknen mit niedriger Temperatur → zusätzlich **Schon** wählen.
- ☒ Nicht maschinell trocknen.



### Unbedingt Sicherheitshinweise Seite 11 beachten!

Beispielsweise folgende Textilien nicht im Trockner trocknen:

- Luftundurchlässige Textilien (z.B. gummiert).
- Empfindliche Gewebe (Seide, synthetische Gardinen) → Knitterbildung!
- Tropfnasse Wäsche → Hoher Energieverbrauch!
- Ölverschmutzte Wäsche.



## Tipps zum Trocknen

- Für gleichmäßiges Trocknungsergebnis, Wäsche nach Gewebeat und Trocknungsprogramm sortieren.
- Sehr kleine Textilien (z.B. Babystrümpfe) immer zusammen mit großem Wäschestück (z.B. Handtuch) trocknen.
- Reißverschlüsse, Haken und Ösen schließen, Bezüge zuknöpfen. Stoffgürtel, Schürzenbänder usw. zusammenbinden.
- Pflegeleichte Wäsche nicht übertrocknen → Knittergefahr! Wäsche an der Luft nachtrocknen lassen.
- Wolle nicht im Trockner trocknen, nur Auffrischen → Seite 7 Programm **Wolle Finish** (je nach Modell).
- Wäsche nach dem Trocknen nicht sofort bügeln, einige Zeit zusammenlegen → Restfeuchte verteilt sich dann gleichmäßig.
- Gewirkte Textilien (z.B. T-Shirts, Trikotwäsche) laufen beim ersten Trocknen oft ein. → Nicht Programm **Schranktrocken extra** verwenden.
- Gestärkte Wäsche ist nur bedingt für Trockner geeignet → Stärke hinterlässt einen Belag, der die Trocknung beeinträchtigt.
- Weichspüler beim Waschen der zu trocknenden Wäsche nach Herstellerangaben dosieren.
- Für vorgetrocknete, mehrlagige Textilien oder einzelne kleine Wäschestücke Zeitprogramm verwenden. Auch zum Nachtrocknen geeignet.

## Umweltschutz / Sparhinweise

- Vor dem Trocknen Wäsche in der Waschmaschine gründlich schleudern → Höhere Schleuderdrehzahlen verkürzen die Trocknungszeit und senken den Energieverbrauch, auch pflegeleichte Wäsche schleudern.
- Maximal empfohlene Füllmenge nutzen, aber nicht überschreiten → Programmübersicht Seite 7.
- Während des Trocknens Raum gut belüften.
- Lufteinlass nicht zustellen oder zukleben.
- Luftkühler sauber halten → *Pflege und Reinigung*, Seite 6.

# Pflege und Reinigung



Nur im ausgeschalteten Zustand!



## Trocknergehäuse, Bedienfeld, Lufteinlass, Feuchtigkeitsfühler

- Mit einem weichen, feuchten Lappen abreiben.
- Keine scharfen Reinigungs- und Lösungsmittel verwenden.
- Waschmittel- und Reinigerreste sofort entfernen.
- Beim Trocknen kann sich zwischen Fenster und Dichtung gelegentlich Wasser ansammeln. Dies beeinträchtigt die Funktionen Ihres Trockners in keiner Weise!

Luftkühler 5 - 6 mal im Jahr reinigen  
oder wenn nach Reinigen des Flusensiebels **Filter** blinkt.

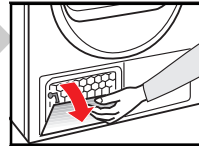


## Luftkühler

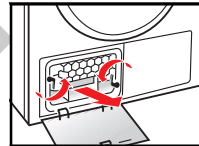
- Trockner abkühlen lassen.
- Restwasser kann austreten, saugfähiges Tuch unter Wartungsklappe legen.



1. Wartungsklappe entriegeln.
2. Wartungsklappe ganz öffnen.



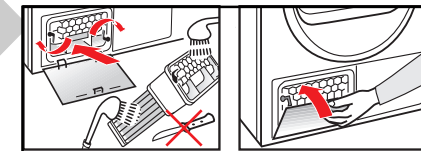
3. Beide Verschlusshebel zueinander drehen.
4. Luftkühler herausziehen.



Luftkühler nicht beschädigen!

Nur mit warmem Wasser reinigen, keine harten/scharfkantigen Gegenstände verwenden!

5. Luftkühler vollständig reinigen, Wasser gut abtropfen lassen.
6. Dichtungen reinigen.
7. Luftkühler wieder einschieben, Griff unten!
8. Beide Verschlusshebel zurück drehen.
9. Wartungsklappe schließen bis Verriegelung einrastet.



## Feuchtigkeitsfühler

Der Trockner ist mit Feuchtigkeitsfühlern aus Edelstahl ausgestattet. Feuchtigkeitsfühler messen den Feuchtegrad der Wäsche. Nach längerer Betriebszeit kann sich auf den Feuchtigkeitsfühlern eine feine Kalkschicht bilden.

1. Tür öffnen und Feuchtigkeitsfühler mit einem angefeuchteten Schwamm mit rauher Oberfläche reinigen.



Keine Stahlwolle oder Scheuermittel verwenden!



Nach dem Trocknen: Wäsche ...		Für Koch- und Buntwäsche aus Baumwolle oder Leinen.									
↪ bügeln											
↪ leicht nachbügeln											
↪ nicht bügeln											
↪ mangeln											
<b>Koch/Bunt</b>	max. 7 kg										
Bügeltrocknen											
Schranktrocknen											
Schranktrocknen extra											
<b>Pflegeleicht</b>	max. 3,5 kg										
Bügeltrocknen											
Schranktrocknen											
Schranktrocknen extra											
<b>Mix</b> Schranktrocknen	max. 3 kg										
<b>Outdoor</b>	max. 1,5 kg										
<b>Wolle Finish</b>	max. 3 kg										
<b>ecoSpeed 40</b>	max. 2 kg										
<b>Zeitprogramm</b> Warm 20 min	max. 3 kg										

*Für gemischte Wäscheposten aus Baumwolle und pflegeleichten Textilien (Mix).  
Für Textilien mit Membranbeschichtung, wasserabweisende Textilien, Funktionsbekleidung, Fleece-Textilien (Jacken/Hosen mit herausnehmbaren Innenlutter separat trocknen).  
Für waschmaschinenfeste Wolle-Textilien. Textilien werden flauschiger, aber nicht getrocknet. Textilien nach Programmende entnehmen und trocknen lassen.  
Für Wäsche, die schnell getrocknet werden soll, z.B. aus Synthetik, Baumwolle oder Mischgewebe. Die Werte können in Abhängigkeit von Textilart, Zusammensetzung der zu trocknenden Wäsche, Restfeuchte des Textils sowie Beladungsmenge gegenüber den angegebenen Werten abweichen.  
Für vortrocknete, mehrlagige, empfindliche Textilien aus Acrylfaser oder einzelne kleine Wäschestücke.  
Auch zum Nachtrocknen.*

1010 / 9000581809



Siemens Electrogeräte GmbH  
Carl-Wery Str. 34  
81739 München/Deutschland

WT46E3S5

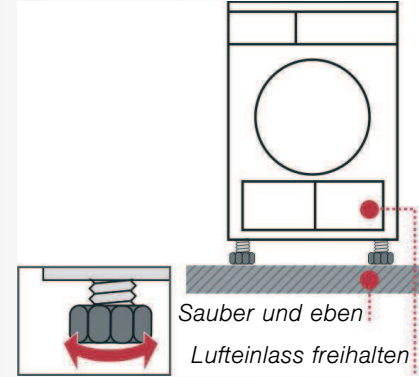
## Installieren

- Lieferumfang: Trockner, Gebrauchs- und Aufstelanleitung, Wollkorb (je nach Modell).
- Trockner auf Transportschäden prüfen!
- Trockner hat ein hohes Gewicht. Nicht allein anheben!
- Vorsicht vor scharfen Kanten!
- Trockner nicht an hervorstehenden Bauteilen (z.B. Tür) anheben - Bruchgefahr!
- Nicht in frostgefährdetem Raum aufstellen!
- Gefrierendes Wasser kann zu Schäden führen!
- In Zweifelsfällen vom Fachmann anschließen lassen!

### 1. Trockner aufstellen

- Netzstecker muss jederzeit erreichbar sein.
- Auf saubere, ebene und feste Aufstellfläche stellen!
- Lufteinlass am Trockner freihalten.
- Umgebung des Trockners sauberhalten.
- Trockner mit Hilfe der Schraubfüße ausrichten. Wasserwaage verwenden. Auf keinen Fall Schraubfüße entfernen!

**!** Alle Zubehörteile aus Trommel nehmen. Trommel muss leer sein!



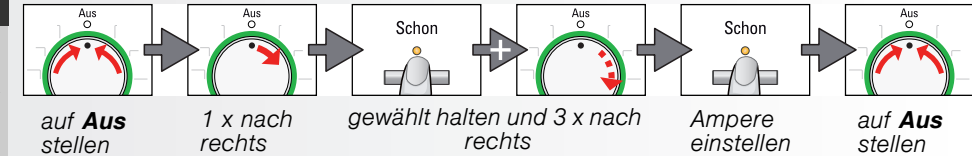
**!** Trockner nicht aufstellen hinter einer Tür oder einer Schiebetür, die das Öffnen der Tür des Trockners blockieren oder verhindern könnten! Kinder können sich so nicht einsperren und in Lebensgefahr geraten.

### 2. Netzanschluss

- siehe Sicherheitshinweise → Seite 11.
- Vorschriftsgemäß an Wechselstrom-Schutzkontakt-Steckdose anschließen, im Zweifelsfall Steckdose vom Fachmann überprüfen lassen!
  - Netzspannung und Spannungsangabe am Geräteschild (→ Seite 9) müssen übereinstimmen!
  - Anschlusswert und erforderliche Sicherung sind auf dem Geräteschild angegeben.

### 3. Anschlussleistung umstellen

Absicherung Ihrer Steckdose beachten!  
10/16 Ampere



Rückmeldungen (je nach Modell):

10A	Lo	🔊	🔊	⊙	aus
16A	hi	🔊	🔊	☀️	blinkt

## Frostschutz / Transport

**!** Trockner bei Frostgefahr nicht betreiben!



### Vorbereitung

1. Behälter für Kondenswasser entleeren, Seite 4.
2. Programmwähler auf beliebiges Programm stellen.
3. Taste **Start/Stop** wählen → Kondenswasser wird in den Behälter gepumpt.
4. 5 Min. warten, Behälter für Kondenswasser nochmals leeren.
5. Programmwähler auf **Aus** stellen.



# Technische Daten

<b>Abmessungen (TxBxH)</b>	60 x 60 x 85 cm (Höhe verstellbar)	
<b>Gewicht</b>	ca. 45 kg	
<b>Max. Füllmenge</b>	7 kg	
<b>Behälter für Kondenswasser</b>	ca. 4,2 l	
<b>Anschluss-Spannung</b>		
<b>Anschlussleistung</b>		
<b>Absicherung</b>	siehe Geräteschild	
<b>Umgebungstemperatur</b>		
<b>Erzeugnisnummer/r Fertigungsnummer</b>		

Das Geräteschild finden Sie auf der Rückseite des Trockners.

<b>Verbrauchswerte</b>	Angaben sind unter Normbedingungen ermittelte Richtwerte.					
	Schwankungen bis zu 10% möglich.					
	Schleuderdrehzahl U/min (Restfeuchte)		Trocknungszeit in Min.**		Energieverbrauch in kWh**	
<b>Koch/Bunt 7 kg</b>			<b>10 A</b>	<b>16 A</b>	<b>10 A</b>	<b>16 A</b>
Schranktrocken*	1400 (ca. 50%)		112	89	3,36	3,36
	1000 (ca. 60%)		131	104	3,92	3,92
	800 (ca. 70%)		150	120	4,48	4,48
Bügel trocken*	1400 (ca. 50%)		93	69	2,42	2,42
	1000 (ca. 60%)		111	82	3,06	3,06
	800 (ca. 70%)		130	94	3,70	3,70
<b>Pflegeleicht 3,5 kg</b>						
Schranktrocken*	800 (ca. 40%)		48	42	1,35	1,35
	600 (ca. 50%)		60	51	1,65	1,65

\*Prüfprogramme nach DIN EN 61121

\*\*Die Werte können in Abhängigkeit von Textilart, Zusammensetzung der zu trocknenden Wäsche, Restfeuchte des Textils sowie Beladungsmenge gegenüber den angegebenen Werten abweichen.

- Trommelinnenbeleuchtung (je nach Modell) (Glühlampe E14, 25W)**  
Die Trommel wird nach Öffnen oder Schließen der Tür, sowie nach Programmstart beleuchtet; erlischt selbsttätig. Glühlampe wechseln → Seite 10.

## Optionales Zubehör (über Kundendienst Bestellnummer)

WZ 20160	<b>Anschlussgarnitur für Kondensatablauf</b> Das Kondenswasser wird direkt über einen Schlauch abgeleitet.
WZ 20460	<b>Podest</b> Zum besseren Be- und Entladen. Im Auszug befindlicher Korb kann zum Wäschetransport genutzt werden.
WZ 20310	<b>Verbindungssatz Wasch-Trocken-Säule</b> Der Trockner kann platzsparend auf eine geeignete Waschmaschine gleicher Tiefe und Breite gestellt werden. Trockner <b>unbedingt</b> mit diesem Verbindungssatz auf der Waschmaschine befestigen. Mit ausziehbarer Arbeitsplatte: WZ20300.
WZ 20290	<b>Unterbau</b> Anstelle der Geräte-Abdeckplatte <b>unbedingt</b> eine Blechabdeckung vom Fachmann montieren lassen.

# Was tun wenn ...



Kann eine Störung nicht selbst behoben werden, wenden Sie sich bitte an unseren Kundendienst. Wir finden immer eine passende Lösung, auch um unnötige Technikerbesuche zu vermeiden. Vertrauen Sie der Kompetenz des Herstellers und stellen somit sicher, dass die Reparatur von geschulten Servicetechnikern durchgeführt wird, die mit den Original-Ersatzteilen ausgerüstet sind. Die Kontaktdaten für den nächstgelegenen **Kundendienst** finden Sie hier bzw. im beiliegenden Kundendienstverzeichnis:

- **D** 01801 22 33 66 (0,039 €/min. aus dem Festnetz, Mobilfunk max. 0,42 €/min.)
- **A** 0810 240 260


Geben Sie bitte dem Kundendienst die Erzeugnisnummer (E-Nr.) und die Fertigungsnummer (FD) des Gerätes an (siehe Innenseite der Tür).

Programmwähler auf **Aus** stellen und Netzstecker aus der Steckdose ziehen.

● Anzeigelampe <b>Start/Stop</b> leuchtet nicht.	Netzstecker eingesteckt? Programm gewählt?
● Anzeigelampe <b>Behälter</b> und Taste <b>Start/Stop</b> blinken.	Behälter für Kondenswasser entleeren → Seite 4. Falls vorhanden, Schlauch für Kondensatablauf prüfen.
● Anzeigelampe <b>Filter</b> und Taste <b>Start/Stop</b> blinken.	Flusensieb und/oder Luftkühler unter fließendem Wasser reinigen → Seite 4/6.
● Trockner startet nicht.	Taste <b>Start/Stop</b> gewählt? Tür geschlossen? Programm eingestellt? Umgebungstemperatur höher als 5 °C?
● Wasser tritt aus.	Trockner waagrecht ausrichten. Dichtung Luftkühler reinigen.
● Tür öffnet sich selbsttätig.	Tür zudrücken bis hörbar eingerastet.
● Trockenziel wurde nicht erreicht oder Trocknungszeit zu lang.	Flusensieb/Luftkühler unter fließendem Wasser reinigen → Seite 4/6. Behälter für Kondenswasser entleeren → Seite 4. Wasserablauf prüfen (wenn vorhanden). Umgebungstemperatur höher als 35 °C → Lüften Evtl. Lufteinlass versperrt → Freihalten. Ungeeignetes Programm eingestellt? → Seite 7. Trockner zu eng eingebaut? Für Luftzirkulation sorgen. Netzausfall → Trockner neu starten. Feine Kalkschicht auf den Feuchtigkeitsfühlern → Feuchtigkeitsfühler reinigen Seite 6.
● Wäsche feucht.	Nächst höheres Trocknungsprogramm verwenden oder zusätzlich das Zeitprogramm → Seite 7. Warme Wäsche fühlt sich feuchter an als sie tatsächlich ist!
● Feuchtigkeit im Raum steigt stark an.	Raum ausreichend lüften. Lufteinlass versperrt? → Freihalten. Vergewissern, dass Luftkühler richtig eingesetzt ist.
● Netzausfall.	Wäsche sofort aus dem Trockner nehmen und ausbreiten. Wärme kann entweichen.
● Eine oder mehrere Anzeigelampen für den Programmstatus blinken.	Flusensieb und Luftkühler reinigen → Seite 4/6. Aufstellbedingungen prüfen → Seite 8. Ausschalten, abkühlen lassen, neu starten.
● Innenbeleuchtung (je nach Modell) funktioniert nicht.	Netzstecker ziehen, Abdeckkappe im Innenraum über der Tür abklappen (mit Torx 20 Schraubendreher) und Glühlampe auswechseln → Seite 10. Abdeckkappe schließen. Trockner nie ohne Abdeckkappe betreiben!

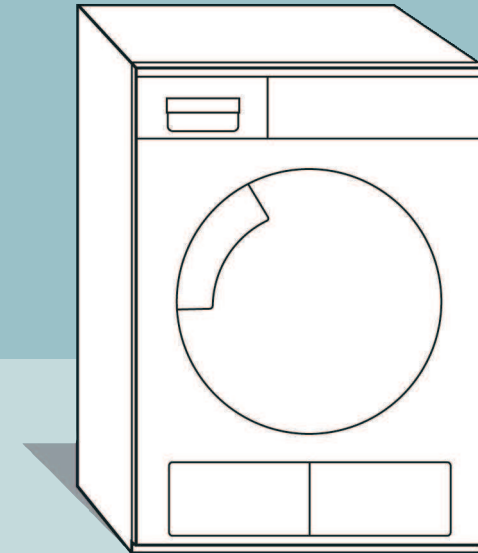
# Sicherheitshinweise



- Notfall** – Sofort Netzstecker aus Steckdose ziehen oder Sicherung unterbrechen.
- Trockner NUR...** – in Innenräumen des Haushalts einsetzen.  
– zum Trocknen von Textilien verwenden.
- Trockner NIE...** – für andere Zwecke als oben beschrieben verwenden.  
– in der Technik oder den Eigenschaften abändern.
- Gefahren** – Kinder und nicht instruierte Personen dürfen den Trockner nicht benutzen.  
– Kinder nicht mit dem Trockner unbeaufsichtigt lassen.  
– Haustiere vom Trockner fernhalten.  
– Alle Gegenstände aus Taschen der Textilien entfernen.  
Besonders auf Feuerzeuge achten → **Explosionsgefahr!**  
– Nicht auf Tür lehnen oder setzen → **Kippgefahr!**
- Installation** – Lose Leitungen befestigen → **Stolpergefahr!**  
– Trockner bei Frostgefahr nicht betreiben.
- Netzanschluss** – Trockner vorschriftsmäßig an Wechselstrom-Schutzkontakt-Steckdose anschließen, da sonst Sicherheit nicht gewährleistet.  
– Leitungsquerschnitt muss ausreichen.  
– Nur Fehlerstrom-Schutzschalter mit diesem Zeichen verwenden:   
– Netzstecker und Steckdose müssen zusammenpassen.  
– Keine Vielfachstecker/-kupplungen und/oder Verlängerungsleitungen verwenden.  
– Netzstecker nicht mit feuchten Händen anfassen → **Stromschlaggefahr!**  
– Netzstecker nie an Leitung aus Steckdose ziehen.  
– Netzleitung nicht beschädigen → **Stromschlaggefahr!**
- Betrieb** – Füllen Sie nur Wäsche in die Trommel ein.  
Bevor Sie den Trockner einschalten - prüfen Sie den Inhalt!  
– Trockner nicht verwenden, wenn Wäsche mit Lösungsmittel, Öl, Wachs, Fett oder Farbe in Berührung kam (z.B. Haarfestiger, Nagellackentferner, Fleckenentferner, Waschbenzin etc.) → **Feuer-/Explosionsgefahr!**  
– Gefahr durch Staub (z.B. Kohlenstaub, Mehl): Trockner nicht verwenden → **Explosionsgefahr!**  
– Trockner nicht verwenden, wenn Wäsche Schaumstoff/-gummi enthält → Elastisches Material kann zerstört werden und Trockner kann durch mögliche Verformung des Schaumstoffes beschädigt werden.  
– Trockner nach Programmende ausschalten.  
– Kondenswasser ist kein Trinkwasser und kann mit Flusen verunreinigt sein!
- Defekt** – Trockner bei Defekt oder Verdacht auf Defekt nicht verwenden, Reparatur nur durch Kundendienst.  
– Trockner mit defekter Netzleitung nicht einsetzen. Defekte Netzleitung nur durch Kundendienst ersetzen lassen, um Gefahren zu vermeiden.  
– Vor Auswechseln der Glühlampe der Innenbeleuchtung unbedingt Netzstecker aus der Steckdose ziehen → **Stromschlaggefahr!**
- Ersatzteile** – Aus Sicherheitsgründen nur Original-Ersatzteile und -Zubehör verwenden.
- Entsorgen** – Trockner: Netzstecker ziehen, **danach** Netzleitung am Gerät abschneiden. Bei öffentlicher Entsorgungsstelle entsorgen.  
– Verpackung: Kindern keine Verpackungsteile überlassen → **Erstickungsgefahr!**  
– Alle Materialien sind umweltverträglich und wieder verwendbar. Umweltgerecht entsorgen.



Sicherheitshinweise auf Seite 11 beachten!



## Wäsche-trockner

## Gebrauchs- und Aufstellanleitung

de

SIEMENS



Trockner erst nach dem Lesen dieser Anleitung in Betrieb nehmen!