

# Varnostni napotki

- Pralni stroj ima precejšno težo – previdno ob privzdigovanju.
- Pozor: zamrznjene cevi lahko počijo. Pralnega stroja ne namestite na mestih, kjer je možno zmrzovanje, in ne na prostem.
- Ne privzdigujte ga na izbočenih delih (npr. prekatih za polnjenje). Pralni stroj se lahko poškoduje.
- Pred prevažanjem naprave dozirne prekate nujno izpraznite. → *Stran 8*
- Dodatno k tem opombam veljajo tudi posebni predpisi pristojnih podjetij za dobavo vode in električne energije.
- V primeru dvoma naj vam stroj namesti strokovnjak.
- Cevi in vode položite tako, da ne nastane nevarnost spotikanja.

# Recikliranje prijazno okolju

- Ovojnino reciklirajte primerno in prijazno okolju.
- Ta naprava je označena po evropski smernici 2002/96/EG o odsluženih električnih in elektronskih napravah (waste electrical and electronic equipment – WEEE). Ta smernica določa okvir za vračanje in recikliranje starih naprav po celi Evropi.

# Površina za namestitvev

- Stabilnost namestitve je pomembna, da stroj ne potuje!
- Površina za namestitve mora biti trdna in ravna.
- Neprimerna je mehka podlaga ali mehke podne obloge.

# Ob postavitvi na podnožje

- Nožice pralnega stroja **brezpogojno** pritrдите z držalnimi sponami \*.
- \* Naročilna številka WMZ 2200, WX 9756, CZ 110600, Z 7080X0

# Pri postavitvi na lesena tla

- Pralni stroj namestite po možnosti v kotu.
- Na pod privijte vodoobstojno leseno ploščo (najmanj 30 mm debelo).
- Nožice pralnega stroja **brezpogojno** pritrдите z držalnimi sponami \*.
- \* Naročilno št. glej zgoraj.

# Podgradnja/vgradnja aparata

- Podgradnja/vgradnja aparata pred priključitvijo na električni priključek.

# Vgradnja v kuhinjsko pohištvo (podgradnja ali vgradnja)

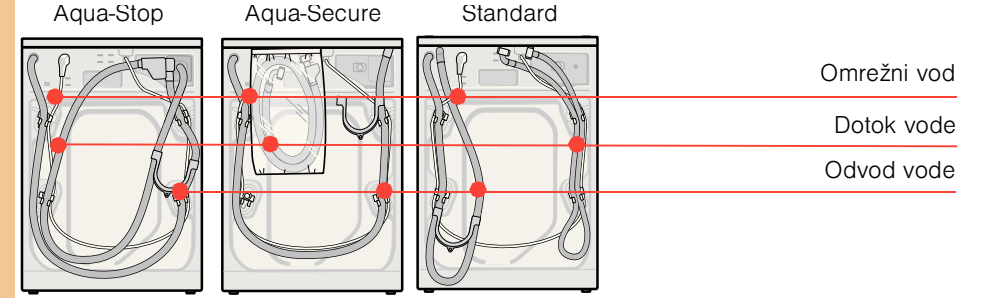
- Potrebna je širina niše 60 cm.
- Pralni stroj namestite samo pod neprekinjeno delovno ploščo, ki je trdno pritrjena s sosodnjim pohištvom.

# Podgradnja

- **Nevarnost udara električnega toka!**
- Namesto pokrivne plošče aparata naj vam **brezpogojno** strokovnjak vgradi pločevinasto pokrivno ploščo \*.
- \* Naročilna številka WMZ 2043, WZ 20430
- Potrebna je širina niše 60 cm.

# Obseg dostave glede na model

Vlažnost v bobnu je pogojena s tovarniškim preverjanjem naprave.



# Ni zajeto v pošiljki:

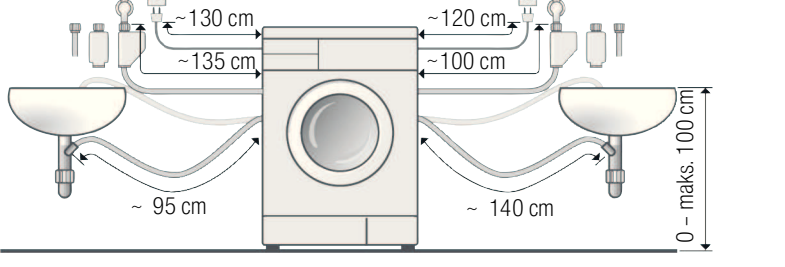
Pri odtoku v sifon dodatno potrebujete objemko za cev premera Ø 24–40 mm (v strokovnih trgovinah). → *Vodni priključek, Stran 4*

# Koristno orodje:

- Libela za izravnavo.
- Vijadni ključ velikosti SW13: za odvitje transportnih varoval, → *Stran 3* in SW17: za izravnavo nog naprave. → *Stran 5*

# Dolžine cevi in vodov odvisna od modela

# Priključitev na levo stran ali Priključitev na desno stran

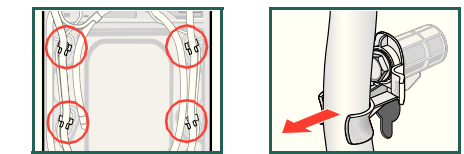


- Opomba: pri uporabi držal za cevi se možne dolžine cevi skrajšajo!
- Dobavljivo v strokovnih trgovinah/pri servisu:
- Podaljšek za cev Aqua-Stop oz. za dovod hladne vode (ca. 2,50 m). Naročilna številka WMZ2380, WZ10130, CZ11350, Z7070X0
  - Daljša cev za dovod vode (ca. 2,20 m) za standardni model.

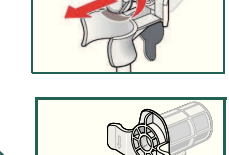
# Odstranjevanje transportnih varoval

- **Pred prvo uporabo brezpogojno odstranite vsa 4 transportna varovala in jih shranite.**
- **Pred kasnejšim ponovnim transportom transportna varovala nujno ponovno vgradite – ta preprečijo poškodbe stroja med prevozom.** → *Stran 6*
- **Vijak in tulec shranite skupaj na istem mestu.**

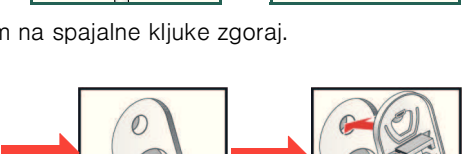
# Cev (glede na model) snemite iz držal in upogibala. Snetje upogibala.



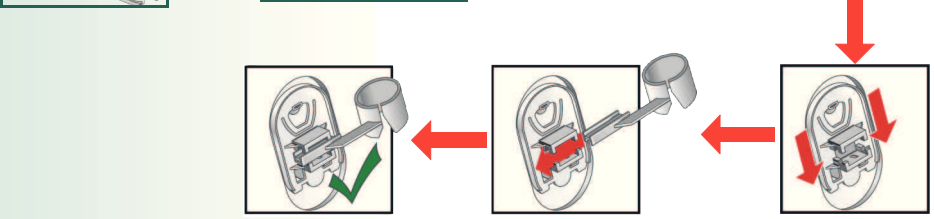
# Vse 4 vijake transportnih varoval odvijte in jih snemite.



# Omrežni vod snemite iz držal. Odstranite tulce.



# Nataknite pokrove in jih trdno pritrđite s pritiskom na spajalne kljuke zgoraj. Vstavite držaje za cevi.



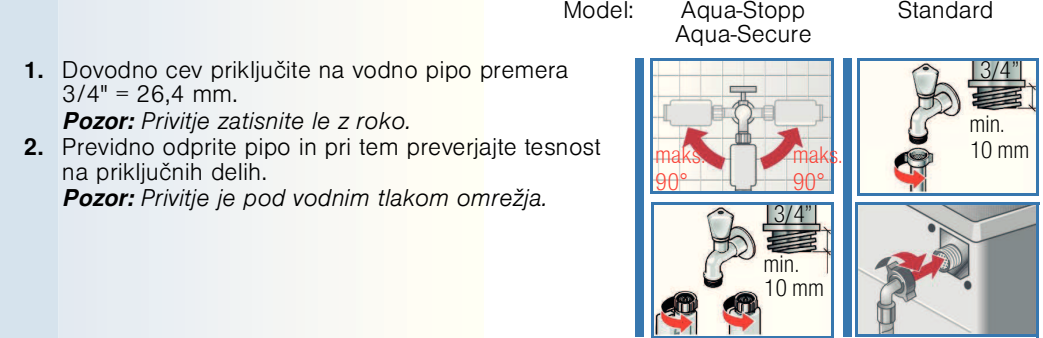
# Cevi pritrđite na držajih za cevi.

# Priključitev na vodo glede na model

- **Nevarnost udara električnega toka!** Varnostno pripravo Aqua-Stop ne potaplajte v vodo (vsebuje električni ventil!).
- Za preprečitev puščanja vode ali nastanka škode zaradi puščanja je potrebno napotke v tem poglavju nujno potrebno upoštevati!
- **Pozor:** Pralni stroj sme delovati samo s hladno priključeno vodo.
- Stroja ne priključite na mešalno baterijo kake breztladne naprave za pripravo vroče vode.
- Uporabite samo dobajeno dovodno cev ali dovodno cev, ki ste jo kupili v strokovni trgovini, ne uporabite rabljenih cevi!
- V primeru dvoma naj vam stroj namesti strokovnjak.

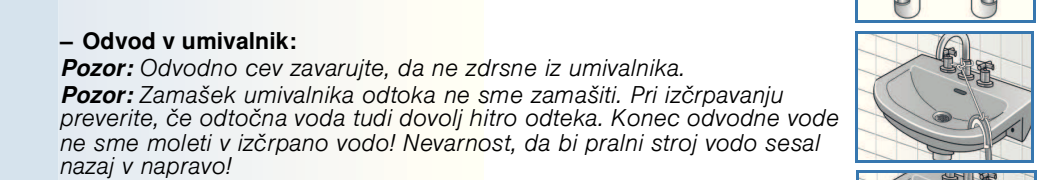
# Dotok vode

- **Cev za dovod vode:** **Pozor:** Cevi ne prepogibajte, ne stiskajte, ne spreminjajte in je ne režite (vzdržljivost take cevi ni več zagotovljena).
- **Optimalni tlak dovoda vode v vodnem omrežju: 100–1000 kPa (1–10 bar)**
- Pri odprti vodni pipi priteče najmanj 8 l/min.
- Če ima dovod večji tlak, vgradite reducirni ventil.



# Odvod vode

- **Cev za odvod vode:** **Pozor:** Ne prepogibajte je in ne nategujte je po dolžini.
- **Višinska razlika med površino namestitve in odvodom:** 0 – maks. 100 cm



- **Odvod v umivalnik:** **Pozor:** Odvodno cev zavarujte, da ne zdrsne iz umivalnika.
- **Pozor:** Zamašek umivalnika odtoka ne sme zamašiti. Pri izčrpanju preverite, če odtočna voda tudi dovolj hitro odteka. Konec odvodne vode ne sme moleti v izčrpano vodo! Nevarnost, da bi pralni stroj vodo sesal nazaj v napravo!

- **Odtok v sifon:** **Pozor:** Priključno mesto mora biti zatesnjeno s cevno objemko, Ø 24–40 mm (v strokovni trgovini).
- **Odtok v cev iz plastične mase z gumijasto objemko ali pa v odtočni kanal:** **Pozor:** Odvodno cev zavarujte, da ne zdrsne iz umivalnika.

# Izravnav

- Nastanek hrupa, vibracije in «potovanje» stroja so lahko posledice napačne namestitve in izravnav!

# Izravnavanje pralnega stroja z libelo

1. Zaporno matico odvijte s ključem za vijake v nasprotni smeri ure.
2. Višino spremenite z vrtenjem nožic naprave. **Pozor:** Vse štiri nožice morajo stati na trdni podlagi. Pralni stroj se ne sme majati! Izravnavo pralnega stroja preverite z libelo in jo po potrebi popravite.
3. Zaporno matico privijte v smeri ohišja. Pri tem nogo naprave pridržite s ključem in ne spreminjajte več višine. **Pozor:** Nasprotno matice vseh štirih nog naprave morajo biti trdno pritevte proti ohišju stroja!

# Električni priključek

- Pralni stroj priključite samo na izmenično napetost preko zaščitne vtičnice, ki je bila nameščena po predpisih.
- Priključena omrežna napetost in podana napetost na pralnem stroju (tipska ploščica na hrbtani strani stroja) se morata ujemati.
- Priključna napetost in potrebna vrednost varovalke sta podana na tipski tablici stroja.
- Zagotovite, da:
  - omrežni vtič in vtičnica eden drugi ustrezata,
  - prerez žil voda zadostuje,
  - je ozemljitveni sistem nameščen po predpisih.
- Zamenjavo omrežnega kabla (če je potrebna) sme izvršiti samo strokovna oseba. Nadomestni omrežni kabel dobite pri servisni službi.
- Ne uporabljajte večkratnih vtičev in podaljškov.
- Če uporabite stikalo za okvarni tok, naj bo to samo stikalo, ki je označeno s tem znakom: . Samo stikala, označena s tem znakom izpolnjujejo današnje varnostne predpise.
- Omrežnega vtiča:
  - ne vtikajte ali vlečite iz vtičnice z mokrimi/vlažnimi rokami,
  - ne vlečite iz vtičnice z vodom, temveč samo za vtič,
  - nikoli ne izvlecite med delovanjem stroja.

# Prevažanje naprave, npr. pri selitvi

## 1. Preden pralni stroj prevažate:

1. Zaprite dovod vode.
2. Izpustite preostali lug iz stroja. → *Stran 12*
3. Zmanjšajte vodni tlak v dovodni cevi. → *Stran 12*
4. Pralni stroj ločite z omrežnega toka.
5. Odmontirajte cevi.
6. Dozirne prekate izpraznite. → *Stran 8*

## 2. Vgradnja transportnih varoval:

1. Pokrove snemite in jih shranite. Po potrebi uporabite izvijaje.
2. Vstavite vse 4 tulce. Omrežni kabel prinite na držal. Vstavite vijake in jih trdo privijte.
3. **Pred ponovnim zagonom** nujno odstranite transportna varovala! → *Stran 3*

# Garancija za Aqua-Stop samo za naprave z Aqua-Stop

- Poleg garancijskih pravic iz kupoprodajne pogodbe, ki jih daje prodajalec, ter tovarniških garancijskih pravic za stroj, so vam na voljo tudi garancijska nadomestila v sledečih primerih:
1. Če bi slučajno nastala škoda zaradi okvare na našem sistemu Aqua-Stop, potem zasebnim uporabnikom to škodo nadomestimo.
  2. Jamstvo velja preko celotne življenske dobe naprave.
  3. Pogoj za veljavnost povrnitve v imenu jamstva je, da je naprava z Aqua-Stop bila strokovno nameščena in priključena ustrezno po naših navodilih; ta pogoj vključuje tudi strokovno nadomeščeno pripravo Aqua-Stop, če so bili uporabljeni originalni nadomestni deli. Naše jamstvo ne obsega defektnih dovodnih cevi ali priključnih amatur, vse do priključka Aqua-Stop na vodovodno pipo.
  4. Naprav z vgrajeno pripravo Aqua-Stop med delovanjem načelno ni potrebno nadzorovati, oz. po delovanju dotoka vode ni potrebno zapreti. Priporočamo samo, da dovod vode zaprete pred dolgotrajnejšo odsotnostjo z doma, npr. pred večtedenskimi počitnicami.

# Tehnični podatki

- Mere (širina x globina x višina) 60 x 59 x 85 cm
- Teža 63–83 kg *glede na model*
- Omrežni priključek Nominalna napetost 220–240 V, 50 Hz  
Nominalni tok 10 A  
Nominalna moč 2300 W
- Vodni tlak 100–1000 kPa (1–10 bar)





## Varnostni napotki

- Pralni stroj ima precejšno težo – previdno ob privzdigovanju.
- Pozor: zamrznjene cevi lahko počijo. Pralnega stroja ne namestite na mestih, kjer je možno zmrzovanje, in ne na prostem.
- Ne privzdiguje ga na izbočenih delih (npr. prekatih za polnjenje). Pralni stroj se lahko poškoduje.
- Pred prevažanjem naprave dozirne prekate nujno izpraznite. → *Stran 8*
- Dodatno k tem opombam veljajo tudi posebni predpisi pristojnih podjetij za dobavo vode in električne energije.
- V primeru dvoma naj vam stroj namesti strokovnjak.
- Cevi in vode položite tako, da ne nastane nevarnost spotikanja.

## Recikliranje prijazno okolju



- Ovojnino reciklirajte primerno in prijazno okolju.
- Ta naprava je označena po evropski smernici 2002/96/EG o odsluženi elektronski in elektronski opremi (waste electrical and electronic equipment – WEEE). Ta smernica določa okvir za vračanje in recikliranje starih naprav po celi Evropi.

## Površina za namestitev

- Stabilnost namestitve je pomembna, da stroj ne potuje!
- Površina za namestitev mora biti trdna in ravna.
- Neprimerna je mehka podlaga ali mehke podne obloge.



### Ob postavitvi na podnožje

- Nožice pralnega stroja **brezpogojno** pritrдите z držalnimi sponami \*.
- \* Naročilna številka WMZ 2200, WX 9756, CZ 110600, Z 7080X0



### Pri postavitvi na lesena tla

- Pralni stroj namestite po možnosti v kotu.
- Na pod privijte vodoobstojno leseno ploščo (najmanj 30 mm debelo).
- Nožice pralnega stroja **brezpogojno** pritrдите z držalnimi sponami \*.
- \* Naročilno št. glej zgoraj.

## Podgradnja/vgradnja aparata



Podgradnja/vgradnja aparata pred priključitvijo na električni priključek.



### Vgradnja v kuhinjsko pohištvo (podgradnja ali vgradnja)

- Potrebna je širina niše 60 cm.
- Pralni stroj namestite samo pod neprekinjeno delovno ploščo, ki je trdno pritrjena s sosednjim pohištvom.



### Podgradnja

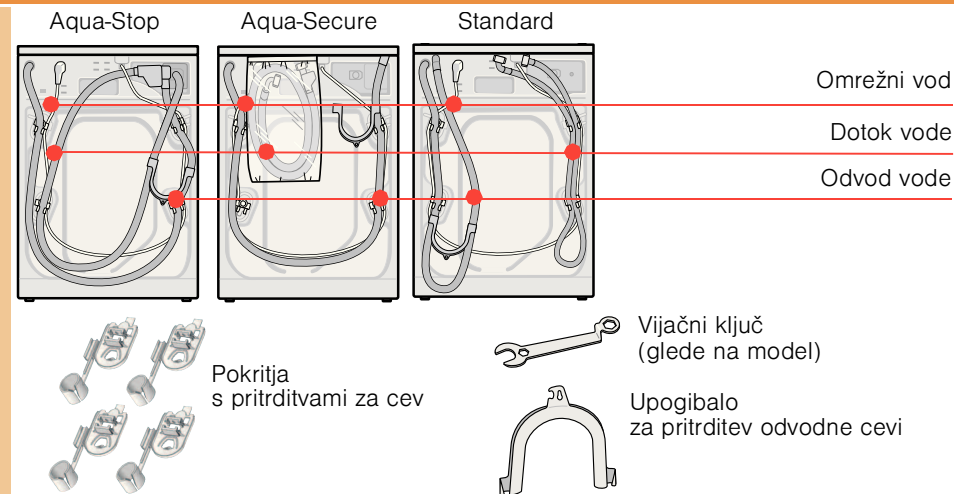


#### Nevarnost udara električnega toka!

- Namesto pokrivne plošče aparata naj vam **brezpogojno** strokovnjak vgradi pločevinasto pokrivno ploščo \*.
- \* Naročilna številka WMZ 2043, WZ 20430
- Potrebna je širina niše 60 cm.

## Obseg dostave glede na model

Vlažnost v bobnu je pogojena s tovarniškim preverjanjem naprave.



### Ni zajeto v pošiljki:

Pri odtoku in sifon dodatno potrebujete objemko za cev premera  $\varnothing$  24–40 mm (v strokovnih trgovinah). → *Vodni priključek, Stran 4*



### Koristno orodje:

- Libela za izravnavo.
- Vijačni ključ velikosti SW13: za odvitje transportnih varoval, → *Stran 3* in SW17: za izravnavo nog naprave. → *Stran 5*

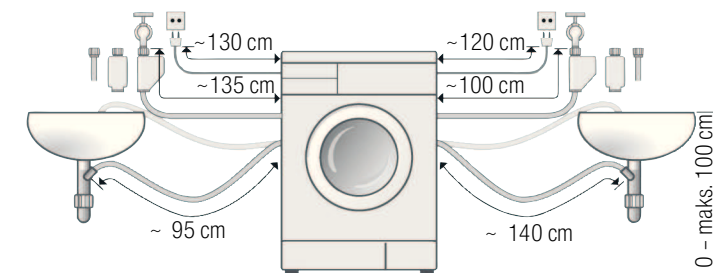
## Dolžine cevi in vodov odvisna od modela



### Priključitev na levo stran

ali

### Priključitev na desno stran



Opomba: pri uporabi držal za cevi se možne dolžine cevi skrajšajo!

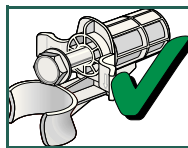
Dobavljivo v strokovnih trgovinah/pri servisu:

- Podaljšek za cev Aqua-Stop oz. za dovod hladne vode (ca. 2,50 m). Naročilna številka WMZ2380, WZ10130, CZ11350, Z7070X0
- Daljša cev za dovod vode (ca. 2,20 m) za standardni model.

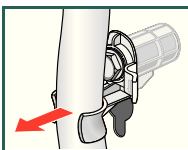
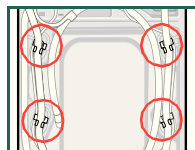
# Odstranjevanje transportnih varoval



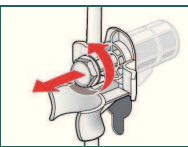
- Pred prvo uporabo brezpogojno odstranite vsa 4 transportna varovala in jih shranite.
- Pred kasnejšim ponovnim transportom transportna varovala nujno ponovno vgradite – ta preprečijo poškodbe stroja med prevozom. → Stran 6
- Vijak in tulec shranite skupaj na istem mestu.



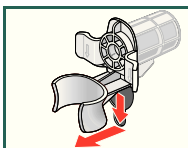
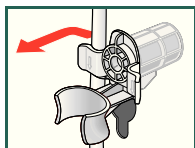
1. Cevi (glede na model) snemite iz držal in upogibala. Snetje upogibala.



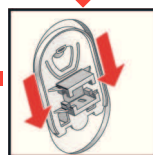
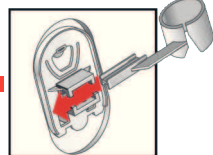
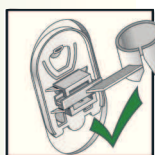
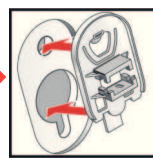
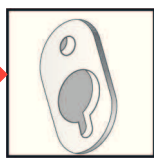
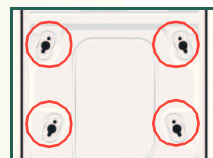
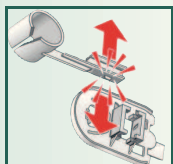
2. Vse 4 vijake transportnih varoval odvijte in jih snemite.



3. Omrežni vod snemite iz držal. Odstranite tulce.



4. Nataknite pokrove in jih trdno pritrdite s pritiskom na spajalne kljuke zgoraj. Vstavite držaje za cevi.



5. Cevi pritrdite na držajih za cevi.

# Priključitev na vodo glede na model



- **Nevarnost udara električnega toka!** Varnostno pripravo Aqua-Stop ne potaplajte v vodo (vsebuje električni ventil!).
- Za preprečitev puščanja vode ali nastanka škode zaradi puščanja je potrebno napotke v tem poglavju nujno potrebno upoštevati!
- **Pozor:** Pralni stroj sme delovati samo s hladno priključeno vodo.
- Stroja ne priključite na mešalno baterijo kake breztladne naprave za pripravo vroče vode.
- Uporabite samo dobaljeno dovodno cev ali dovodno cev, ki ste jo kupili v strokovni trgovini, ne uporabite rabljenih cevi!
- V primeru dvoma naj vam stroj namesti strokovnjak.

## Dotok vode

### Cev za dovod vode:

**Pozor:** Cevi ne prepogibajte, ne stiskajte, ne spreminjajte in je ne režite (vzdržljivost take cevi ni več zagotovljena).

**Optimalni tlak dovoda vode v vodnem omrežju: 100–1000 kPa (1–10 bar)**

- Pri odprti vodni pipi priteče najmanj 8 l/min.
- Če ima dovod večji tlak, vgradite reducirni ventil.

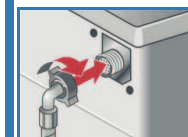
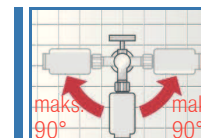
Model: Aqua-Stopp Aqua-Secure Standard

1. Dovodno cev priključite na vodno pipo premera 3/4" = 26,4 mm.

**Pozor:** Privitje zatisnite le z roko.

2. Previdno odprite pipo in pri tem preverjajte tesnost na priključnih delih.

**Pozor:** Privitje je pod vodnim tlakom omrežja.



## Odvod vode

### Cev za odvod vode:

**Pozor:** Ne prepogibajte je in ne nategujte je po dolžini.

**Višinska razlika med površino namestitve in odvodom:**

0 – maks. 100 cm

#### – Odvod v umivalnik:

**Pozor:** Odvodno cev zavarujte, da ne zdrsne iz umivalnika.

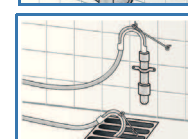
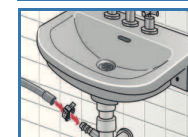
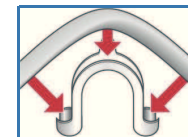
**Pozor:** Zamašek umivalnika odtoka ne sme zamašiti. Pri izčrpanju preverite, če odtočna voda tudi dovolj hitro odteka. Konec odvodne vode ne sme moleti v izčrpano vodo! Nevarnost, da bi pralni stroj vodo sesal nazaj v napravo!

#### – Odtok v sifon:


**Pozor:** Priključno mesto mora biti zatesnjeno s cevno objemko, Ø 24–40 mm (v strokovni trgovini).

#### – Odtok v cev iz plastične mase z gumijasto objemko ali pa v odtočni kanal:

**Pozor:** Odvodno cev zavarujte, da ne zdrsne iz umivalnika.

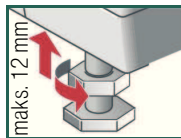
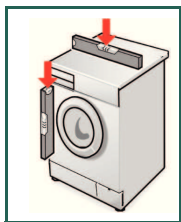
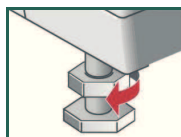


## Izravnava

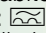
 Nastanek hrupa, vibracije in «potovanje» stroja so lahko posledice napačne namestitve in izravnave!

### Izravnavanje pralnega stroja z libelo

1. Zaporno matico odvijte s ključem za vijake v nasprotni smeri ure.
2. Višino spremenite z vrtenjem nožic naprave.  
**Pozor:** Vse štiri nožice morajo stati na trdni podlagi.  
Pralni stroj se ne sme majati!  
Izravnavo pralnega stroja preverite z libelo in jo po potrebi popravite.
3. Zaporno matico privijte v smeri ohišja.  
Pri tem nogu naprave pridržite s ključem in ne spreminjajte več višine.  
**Pozor:** Nasprotne matice vseh štirih nog naprave morajo biti trdno prвите proti ohišju stroja!



## Električni priključek

- Pralni stroj priključite samo na izmenično napetost preko zaščitne vtičnice, ki je bila nameščena po prepisih.
- Priključena omrežna napetost in podana napetost na pralnem stroju (tipska ploščica na hrbtni stranici stroja) se morata ujemati.
- Priključna napetost in potrebna vrednost varovalke sta podana na tipski tablici stroja.
- Zagotovite, da:
  - omrežni vtič in vtičnica eden drugi ustrezata,
  - prerez žil voda zadostuje,
  - je ozemljitveni sistem nameščen po predpisih.
- Zamenjavo omrežnega kabla (če je potrebna) sme izvršiti samo strokovna oseba. Nadomestni omrežni kabel dobite pri servisni službi.
- Ne uporabljajte večkratnih vtičev in podaljškov.
- Če uporabite stikalo za okvarni tok, naj bo to samo stikalo, ki je označeno s tem znakom: . Samo stikala, označena s tem znakom izpolnjujejo današnje varnostne predpise.
- Omrežnega vtiča:
  - ne vtikajte ali vlecite iz vtičnice z mokrimi/vlažnimi rokami,
  - ne vlecite iz vtičnice z vodom, temveč samo za vtič,
  - nikoli ne izvlecite med delovanjem stroja.

## Prevažanje naprave, npr. pri selitvi

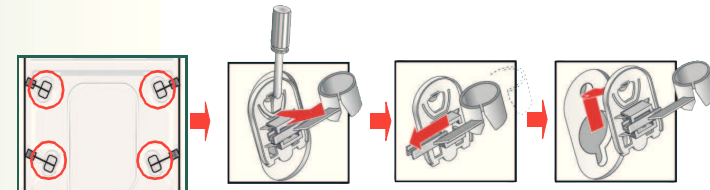


### 1. Preden pralni stroj prevažate:

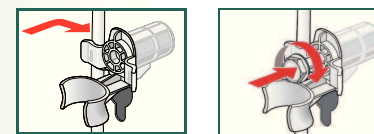
1. Zaprite dovod vode.
2. Izpustite preostali lug iz stroja. → Stran 12
3. Zmanjšajte vodni tlak v dovodni cevi. → Stran 12
4. Pralni stroj ločite z omrežnega toka.
5. Odmontirajte cevi.
6. Dozirne prekate izpraznite. → Stran 8

### 2. Vgradnja transportnih varoval:

1. Pokrove snemite in jih shranite.  
Po potrebi uporabite izvijač.



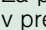
2. Vstavite vse 4 tulce.  
Omrežni kabel pripnite na držalnih. Vstavite vijake in jih trdo privijte.



### 3. Pred ponovnim zagonom

nujno odstranite transportna varovala! → Stran 3



Za preprečitev, da ob prvem pranju pralno sredstvo neizkoriščeno odteče v odtok: v prekat  natočite 1 liter vode in zaženite program **Empty** (Črpanje).

## Garancija za Aqua-Stop samo za naprave z Aqua-Stop

Poleg garancijskih pravic iz kupoprodajne pogodbe, ki jih daje prodajalec, ter tovarniških garancijskih pravic za stroj, so vam na voljo tudi garancijska nadomestila v sledečih primerih:

1. Če bi slučajno nastala škoda zaradi okvare na našem sistemu Aqua-Stop, potem zasebnim uporabnikom to škodo nadomestimo.
2. Jamstvo velja preko celotne življenske dobe naprave.
3. Pogoj za veljavnost povrnitve v imenu jamstva je, da je naprava z Aqua-Stop bila strokovno nameščena in priključena ustrezno po naših navodilih; ta pogoj vključuje tudi strokovno nadomeščeno pripravo Aqua-Stop, če so bili uporabljeni originalni nadomestni deli. Naše jamstvo ne obsega defektnih dovodnih cevi ali priključnih armatur, vse do priključka Aqua-Stop na vodovodno pipo.
4. Naprav z vgrajeno pripravo Aqua-Stop med delovanjem načelno ni potrebno nadzorovati, oz. po delovanju dotoka vode ni potrebno zapreti. Priporočamo samo, da dovod vode zaprete pred dolgotrajnejšo odsotnostjo z doma, npr. pred večtedenskimi počitnicami.

## Tehnični podatki

● Mere (širina x globina x višina)	60 x 59 x 85 cm
● Teža	63–83 kg <i>glede na model</i>
● Omrežni priključek	Nominalna napetost 220–240 V, 50 Hz Nominalni tok 10 A Nominalna moč 2300 W
● Vodni tlak	100–1000 kPa (1–10 bar)

0811/9000576814





- Nevarnost udara električnega toka! Izvlecite omrežni vtič.
- Nevarnost eksplozije! Nobenih razredčil!

### Ohišje stroja, upravljalni pult

- Ostanke pralnega praška odstranite takoj.
- Z mehko in vlažno krpo ga otrite.
- Čiščenje stroja z vodnim curkom je prepovedano.

### Pralni boben

Uporabite čistilo brez vsebovanja klora, nobene jeklene volne.

### Razapnenčenje

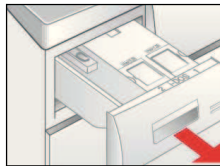
Pri pravilnem doziranju pralnih sredstev razapnenčenje ni potrebno. Če pa le, postopajte po navodilih proizvajalca sredstva za razapnenčenje.

### i-DOS/i-Dos: Čiščenje prekata za pralno sredstvo

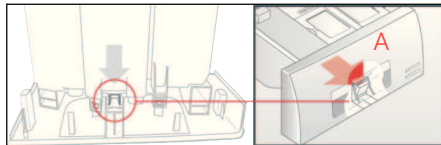
#### Dozirni prekat izpraznite:

Dozirni prekati imajo na sprednji strani odprtine za izpraznitev s snemljivimi pokrovi. Za izpraznitev dozirnih prekatov najprej snamete ročaj predala, kakor je prikazano na sliki:

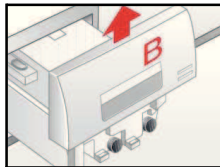
1. Predal sredstva za pranje potegnite ven.



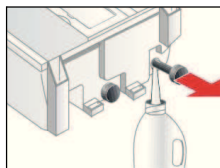
2. Ročico za zapestje (A) na hrbtni strani ročaja predala (spodaj na sredini) polagoma potegnite k sebi in istočasno ...



... odpet ročaj predala (B) snemite navzgor.



3. Za izpraznitev dozirnih prekatov previdno snemite z dotičnega predala in vsebino izpraznite v primerno posodo.
4. Zapiralni zamašek ponovno natakните in ga navlecite do konca.



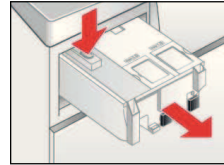
- Nevarnost udara električnega toka! Izvlecite omrežni vtič.
- Nevarnost eksplozije! Nobenih razredčil!



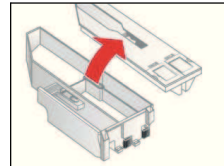
#### Čiščenje dozirnih prekatov/predala za pralno sredstvo:

Za čiščenje izpraznjenih dozirnih prekatov lahko predal za pralno sredstvo popolnoma snamete.

1. Dozirne prekate pred snetjem izpraznite. → Stran 8  
Opomba: Ročaj predala ponovno namestite šele, ko ste predal že očistili.
2. Predal izvlecite.
3. Pritisnite ročico za zapenjanje in predal popolnoma snemite.

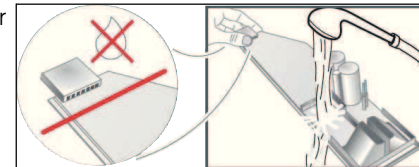


3. Pokrov predala previdno odvezmite.

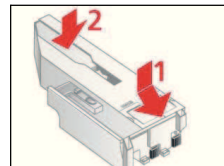


Pokrova ne čistite v pomivalnem stroju (vsebuje električne dele) in ga ne potaplajte v vodo. Hrbtni vtič predala ščitite pred vlago, pralnimi sredstvi ali ostanki mehčalca, zunanje površine po potrebi obrišite z mehko in vlažno krpo. Preden predal ponovno vložite, ga posušite.

4. Posodo in pokrov očistite z mehko in vlažno krpo ter ročno prho. Notranjo površino očistite ravno tako z mehko in vlažno krpo.



5. Posodo in pokrov posušite in ju ponovno sestavite.





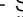
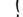
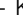


6. Ročaj predala od zgoraj poveznite na predal, tako da se slišno zapne.



7. Predal za pralno sredstvo potisnite popolnoma do konca v aparat.

## Kaj storiti, če ...

... voda izteka:	– Odvodno cev pravilno pritrdite ali pa jo zamenjajte. – Zatisnite privitje dovodne cevi.
... voda ne doteka:	– <b>Start/Reload (Start/Dodajanje)</b> ni izbrano? – Vodna pipa ni odprta? – Je moda sito zamašeno? Očistite sito. → <i>Stran 12</i> – Dovodna cev prepognjena ali preščipnjena?
... dozirni prekat je prazen in prikaz za polnjenje ne utripa:	– Pokrov/vtič predala sta onesnažena? Čiščenje → <i>Stran 8, 9</i> – Predal za pralno sredstvo ni pravilno vstavljen? Pravilno vstavljanje → <i>Stran 8, 9</i>
... napačno pralno sredstvo/napačni mehčalec v dozirnem prekatu:	– Izpraznitev dozirnega prekata, → <i>Stran 8</i> , čiščenje → <i>Stran 9</i> in ponovno polnjenje. → <i>Navodilo za uporabo, Stran 11</i>
... pralno sredstvo/mehčalec sta se v dozirnih prekatih zgostila:	– Dozirne prekate očistite in ponovno napolnite.
... se polnilno okno za perilo ne da odpreti:	– Aktivna je varnostna funkcija. Prekinitev programa? → <i>Navodila za uporabo, Stran 5</i> – Izbrali ste  (Izpiranje stop) (brez zaključnega ožemanja)? → <i>Navodila za uporabo, Stran 6</i> – Je odprtje možno samo preko zapaha v sili? → <i>Stran 13</i>
... program se ne zažene:	– Ste izbrali <b>Start/Reload (Start/Dodajanje)</b> ali <b>end time</b> (Končni čas)? – Je polnilno okno pravilno zaprto? – Je varnostno zaklepanje aktivno? Deaktiviranje. → <i>Navodila za uporabo, Stran 9</i>
... pralni lug se ne izčrpa:	– Izbrali ste  (Izpiranje stop) (brez zaključnega ožemanja)? → <i>Navodila za uporabo, Stran 6</i> – Očistite črpalko za lug. → <i>Stran 12</i> – Očistite odtočno cev.
... v pralnem bobnu ni videti vode:	– Ni napaka – nivo vode je izpod vidnega polja.
... rezultat ožemanja ni zadovoljiv, perilo je še prevlažno:	– Ni napaka – kontrolni sistem za neuravnoteženost je ožemanje prekinil zaradi neenakomerne porazdelitve perila. Manjše in veje kose perila enakomerno porazdelite v bobnu. – Ste izbrali  (Za enostavno likanje)/  (Zaščito pred mečkanjem)? → <i>Navodila za uporabo, Stran 6</i> – Ste izbrali premajhno število vrtljajev ožemanja? → <i>Navodila za uporabo, Stran 2</i>
... se trajanje programa med potekom pranja večkrat spremeni:	– Nobena napaka – potek programa se prilagodi pri vsakem pralnem procesu znova. To lahko vodi do spreminjanja dolžine izvajanja programa na prikazu.
... se v pralnem stroju začne razvijati nenavaden vonj:	– Izvedite program <b>Cottons/Coloureds (Bombaž/Pisano) 90 °C</b> brez perila. Pri tem uporabite nekaj univerzalnega pralnega sredstva.
... prikaz stanja  utripa, eventualno izhaja iz predala za pralno sredstvo pena:	– Ste uporabili preveč pralnega sredstva? 1 žlico mehčalca zmešajte s 1/2 litra vode in mešanico dolijte v dozirni prekat  /  (ne pri <i>športnih oblačilih, Outdoor in puhovkah</i> ). – Količino pralnega sredstva pri naslednjem pranju znižajte. Znižanje osnovne dozirne količine. → <i>Navodila za uporabo, Stran 12</i>
... pralno sredstvo in mehčalec kapljata z gumijastega tesnila in se nabirata na polnilnem oknu ali pa na pregibu gumijastega tesnila:	– Preveč pralnega sredstva in/ali mehčalca v dozirnih prekatih. Upoštevajte označbo <b>max</b> v dozirnih prekatih.

## Kaj storiti, če ...

... nastajanje močnega hrupa, pojav tresenja in »pomikanja« pralnega stroja ob ožemanju:	– So nožice aparata pritrjene? Zavarovanje nožic stroja. → <i>Stran 5</i> – Ste transportna varovala odstranili? Odstranitev transportnih varoval → <i>Stran 3</i>
... pojav hrupa pri ožemanju in izčrpavanju:	– Čiščenje črpalke za lužnico → <i>Stran 12</i>
... večkrat se zažene potek ožemanja:	– Ni napaka – kontrolni sistem za neuravnoteženost izenačuje neenakomerno porazdelitev.
... polje prikaza/prikazovalne lučke med obratovanjem ne delujejo:	– Način za varčevanje z energijo je aktiviran. → <i>Navodila za uporabo, Stran 1</i> – Izpad omrežne napetosti? Eventualno ponovno vključite (ali nadomestite) hišno varovalko.
... potek programa traja dlje kot ponavadi:	– Ni napaka – kontrolni sistem za neuravnoteženost izenačuje neenakomerno porazdelitev perila z večkratnim zagonom. – Ni napaka – aktiviran je sistem za nadzor pene – vključijo se dodatni poteki izpiranja.
... ostanki pralnega sredstva na perilu:	– Posamično so lahko v nekaterih pralnih praških delci, ki niso topljivi v vodi. – Izberite program <b>Rinse/Spin (Izpiranje/Ožemanje)</b> ali pa perilo skrtačite. – Uporabite tekoča pralna sredstva.
... v stanju Dodajanje lučka <b>Start/Reload</b> zelo hitro utripa in zasliši se opozorilni zvok:	– Nivo vode je previsok, polnilno okno takoj zaprite. – Izberite <b>Start/Reload (Start/Dodajanje)</b> za nadaljevanje programa.

Če motnje ne morete odpraviti z zgornjimi napotki ali enostavno z izklopom in ponovnim vklopom stroja, ali pa je zaradi česar koli drugega potrebno popravilo:

– Izbirno stikalo postavite v položaj **Off** (Izklop) in potegnite omrežni vtič iz vtičnice. Zaprite dotočno pipo in pokličite servisno službo. → *Navodila za uporabo, Stran 13*

## Napotki v prikazovalnem polju glede na model

<b>Door open?</b> (Je polnilno okno odprto?)	Polnilno okno pravilno zaprite, eventualno je perilo vklenjeno.
<b>Tap closed?</b> (Vodna pipa je zaprta?)	– Odprite vodno pipo do konca. – Dovodna cev prepognjena ali preščipnjena. – Očistite sito. → <i>Stran 12</i> – Vodni tlak je premajhen.
<b>i-Dos1/2 refill</b> (Napolnitev i-Dos1/2)	Minimalna polnitev prekata i-Dos1/2 je pod mejo, Polnitev. → <i>Navodila za uporabo, Stran 12</i>
<b>i-Dos error</b> (i-Dos napake), <b>i-Dos deactivate</b> (deaktiviranje i-Dos)	i-Dos 1/2 postavite na <b>OFF</b> (Izklop). → <i>Navodila za uporabo, Stran 12</i> , pokličite servisno službo. Stroj lahko uporabljate tudi z ročnim doziranjem.
<b>Tray open?</b> (Je predal zaprt?)	Predal za pralno sredstvo pravilno zaprite.
<b>Pump blocked!</b> (Je črpalka zamašena?)	Črpalka za lug je zamašena; Čiščenje črpalke. → <i>Stran 12</i> Iztočna cev je zamašena; Čiščenje iztočne cevi pri sifonu. → <i>Stran 12</i>
<b>Pause Top-up not possib.</b> (Pavza brez dodatnega nalaganja); <b>Water level too high</b> (Nivo vode je previsok), <b>Temperature too high</b> (temperatura je previsoka)	Dodatno nalaganje perila ni možno. Izberite <b>Start/Reload (Start/Dodajanje)</b> za nadaljevanje programa.
<b>Aqua-Stop se je sprožil</b>	Voda v kadi na dnu, netesnost naprave. Pokličite servisno službo!
<b>Drugi prikazi</b>	Stroj izključite, počakajte 5 minut in ga ponovno vključite. Če se prikaz ponovno pojavi, pokličite servisno službo. → <i>Navodila za uporabo, Stran 13</i>



## Kaj storiti, če ...

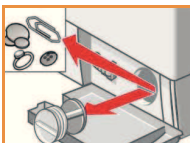
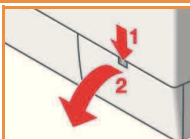



- **Nevarnost opeklin!**  
Pralni lug naj se ohladi.
- Zaprite dovod vode.

### Črpalka za lug je zamašena

Programsko stikalo postavite na **Off** (Izklop), izvlecite omrežni vtič.

1. Odprite vzdrževalno loputo in jo snemite.
2. Cev za izpraznitev snemite iz držala. Odvijte zapiralni pokrov, pustite, da lug odteče. Zapiralni pokrov ponovno natakните.
3. Pokrov črpalke previdno odvijte (ostanek vode).
4. Čiščenje notranjosti, navoja pokrova črpalke in ohišja črpalke (krilno kolo črpalke za lug se mora vrteti brez odpora).
5. Pokrov črpalke za lug ponovno natakните in privijte. Držaj ostane v navpičnem položaju. Cev za izpraznitev ponovno zatakните na držaj.
6. Vložite servisno loputo in jo zaprite.

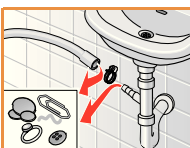


Če želite preprečiti, da ob naslednjem pranju pralno sredstvo ne odteče neizkoriščeno v odtok: v prekat  natočite 1 liter vode in zaženite program **Empty** (Črpanje).

### Odtočna cev je na sifonu zamašena

Programsko stikalo postavite na **Off** (Izklop), izvlecite omrežni vtič.

1. Sprostite cevno objemko, odtočno cev previdno snemite (preostala voda).
2. Očistite odtočno cev in nastavek sifona.
3. Odtočno cev ponovno natakните in priključno mesto pritrdite s cevno objemko.



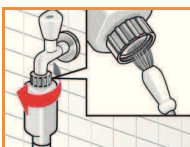
### Sita v dovodni cevi so zamašena

#### Nevarnost udara toka

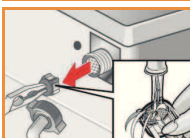
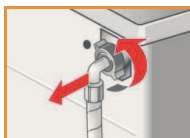
Varnostne priprave Aqua-Stop ne potopite v vodo (vsebuje električni ventil).

Pri tem najprej znižajte vodni tlak v dovodni cevi:

1. Zaprite vodovodno pipo!
2. Izberite poljuben program (razen Spin (Ožemanje) / Empty (Črpanje)).
3. Izberite **Start/Reload** (**Start**/Dodajanje). Program pustite teči približno 40 sekund.
4. Stikalo programa postavite na **Off** (Izklop). Izvlecite omrežni vtič.
5. Očistite sito: snemite cev z dovodne pipe. Sito očistite z manjšo ščetko.



6. Cev ponovno priključite in preverite, če tesni.



## Sprostitev v sili npr. ob izpadu el. toka



- **Nevarnost opeklin!**  
Pralni lug naj se ohladi.
- Zaprite dovod vode.



Program steče dalje, ko se električna napetost ponovno vzpostavi. Če je kljub temu potrebno perilo vzeti iz stroja, lahko polnilno okno odprete na naslednji način:



#### Nevarnost opeklin!

Pralni lug in perilo sta lahko še vroča, eventualno ju najprej pustite ohladiti.

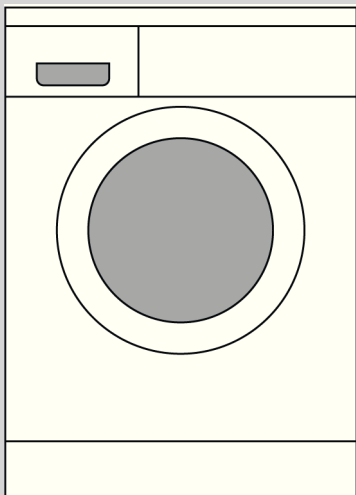
Ne segajte v boben, če se še vrti.

Okna za nalaganje ne odpirajte, če je na steklu videti vodo.



1. Programsko stikalo postavite na **Off** (Izklop) in izvlecite omrežni vtič.
2. Iztočite pralni lug. → *Stran 12*
3. Sprostitev v sili (→ *puščica*) s primernim orodjem potisnite navzdol in ga ponovno spustite.
4. Zatem lahko polnilno okno odprete.





## Pralni stroj z inteligentnim dozirnim sistemom

Navodilo za  
namestitev/ nego  
Kaj storiti, če ... sl

### Vsebina

Stran

■ Varnosti napotki . . . . .	1
■ Recikliranje prijazno okolju . . . . .	1
■ Površina za namestitev . . . . .	1
■ Podgradnja in vgradnja aparata . . . . .	1
■ Obseg dostave . . . . .	2
■ Dolžine cevi in vodov . . . . .	2
■ Odstranjevanje transportnih varoval . . . . .	3
■ Priklučitev na vodo . . . . .	4
■ Izravnava . . . . .	5
■ Električni priključek . . . . .	5
■ Prevažanje naprave, npr. pri selitvi . . . . .	6
■ Garancija za Aqua-Stop . . . . .	6
■ Tehnični podatki . . . . .	7
■ Nega . . . . .	8/9
■ Kaj storiti, če ... . . . .	10–12
■ Napotki v prikazovalnem polju . . . . .	11
■ Sprostitev v sili . . . . .	13



**Pralni stroj zaženite šele, ko ste prebrali ta navodila!**  
**Upoštevanje tudi ločena Navodila za uporabo.**  
**Shranite vse dokumente tudi za kasnejšo uporabo ali za naslednjega lastnika aparata.**