

# ! Sigurnosni napuci

- Perilica rublja vrlo je teška – oprez pri podizanju.
- Pozor: Smrznute gipke cijevi se mogu pokidati/puknuti. Perilicu rublja ne postavljati na otvorenom i/ili u prostore podložne smrzavanju.
- Ne podizati za izbočene sastavne dijelove (npr. vrata za punjenje). Perilica rublja može biti oštećena.
- Prije transporta obavezno isprazniti spremnik za doziranje. → *Stranica 8*
- Dodatno uz ovdje navedene naputke mogu vrijediti posebni propisi mjerodavnoga vodoprskbnoga poduzeća te poduzeća za opskrbu električnom energijom.
- U dvojbjenim slučajevima priključivanje prepustiti stručnjaku.
- Gipke cijevi i vodove tako položiti da ne postoji opasnost od spoticanja.

# Zbrinuti na otpad na način neškodljiv za okoliš

- Pakiranje zbrinuti na otpad na način neškodljiv za okoliš.
- Ovaj aparat je obilježen sukladno europskoj smjernici 2002/96/EU za električne i elektroničke stare aparate (waste electrical and electronic equipment – WEEE). Smjernica zadaje okvir za povraćaj te iskorištavanje starih aparata koji vrijedi diljem EU.

# Površina za postavljanje

- Stabilnost je važna da stroj ne bi hodao!
- Površina za postavljanje mora biti čvrsta i ravna.
- Nisu prikladni meki podovi/podne obloge.

# ! Pri postavljanju na postolje

- Nožice stroja **obavezno** pričvrstiti učvršnim remenjem \*
- \* Narudžbeni broj: WMZ 2200, WX 9756, CZ 110600, Z 7080X0.

# ! Pri postavljanju na drveni nosač

- Ako je moguće, perilicu rublja postaviti u ugao.
- Vodootporu drvenu ploču (min. 30 mm debljine) privijčati za pod.
- Nožice stroja **obavezno** pričvrstiti učvršnim remenjem \*
- \* Narudžbeni broj: vidi gore.

# Podgradnja/ugradnja aparata

- Podgradnja/ugradnja prije priključivanja na strujnu mrežu.

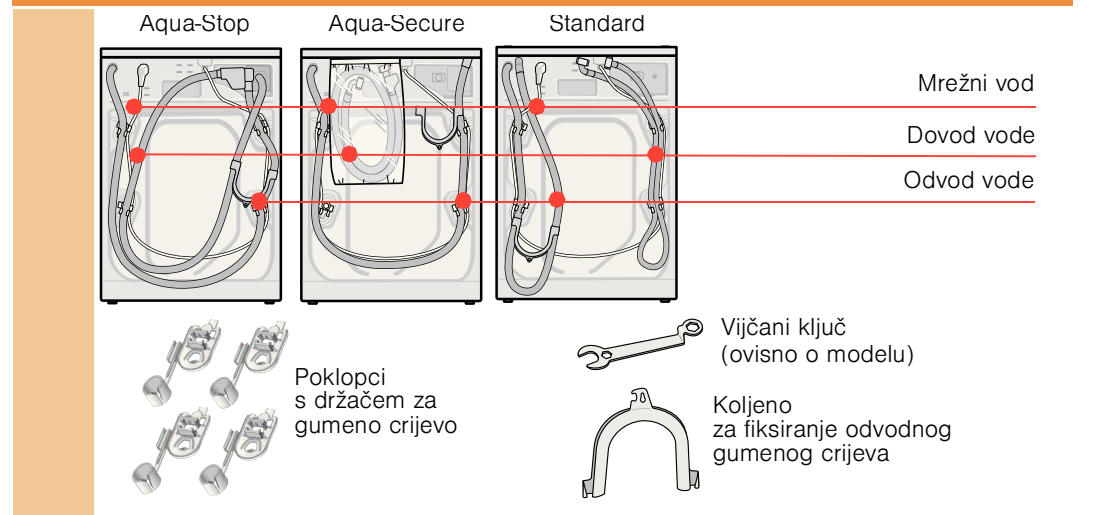
# i Ugradnja u kuhinjski niz (podgradnja ili ugradnja)

- Poželjna dubina niše je 60 cm.
- Perilicu rublja postavljati ispod kompaktne radne ploče, čvrsto povezane sa susjednim elementima/ormarima.

# ! Podgradnja

- **Opasnost od strujnog udara!**
- Nakon uklanjanja poklopca stroja **obavezno** dati da Vam stručnjak montira limeni poklopac \*
- \* Narudžbeni broj: WMZ 2043, WZ 20430
- Poželjna dubina niše je 60 cm.

# Obujam dopreme ovisno o modelu Viaga u bubnju je uvjetovana završnom provjerom.



**i nije sadržano u opsegu isporuke:**

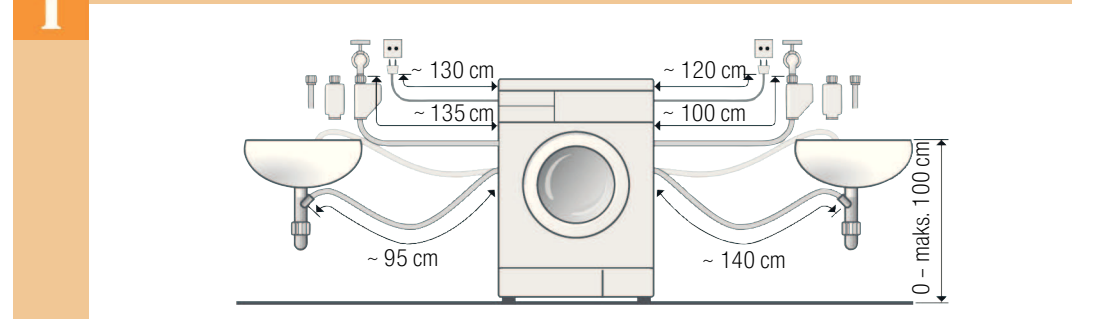
Pri odvođenju u sifon dodatno je potrebna jedna gumena obujmica Ø 24–40 mm (specijalizirana trgovina). → *Priključivanje na vodu, Stranica 4*

# i Korisni alat:

- Razulja za izravnavanje.
- Ključ za vijke sa OK13: za odvijčavanje prijevornih osigurača → *Stranica 3* i OK17: za izravnavanje nožica aparata. → *Stranica 5*

# Duljine gipkih cijevi i vodova ovisno o modelu

**i Priključak s lijeve strane** ili **Priključak s desne strane**



Naputak: Pri korištenju držača gipke cijevi se moguće duljine gipke cijevi smanjuju!

- Moguće nabaviti kod specijaliziranog trgovca/službe održavanja
- Produžetak za Aqua-Stop odn. dovodna gipka cijev za hladnu vodu (oko 2,50 m). Narudžbeni br. WMZ2380, WZ10130, CZ11350, Z7070X0
- Dulja dovodna gipka cijev (oko 2,20 m) za model Standard.

# Ukloniti prijevozne osigurače

- **! Prije prve uporabe 4 prijevozna osigurača bezuvjetno u cijelosti ukloniti i pohraniti.**
- U slučaju potrebe kasnijeg transporta obavezno ponovno postaviti transportne osigurače – spriječavaju mogućna oštećenja na stroju. → *Stranica 6*
- **Vijke i čahure pohraniti zajedno.**

# ! 1. Gumena crijeva (ovisno o modelu) izvaditi iz držača te iz koljena. Ukloniti koljeno.



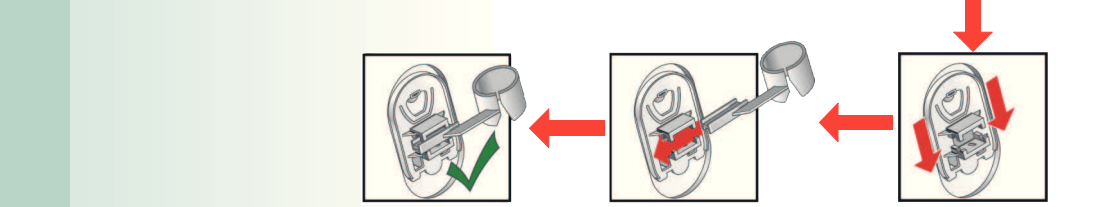
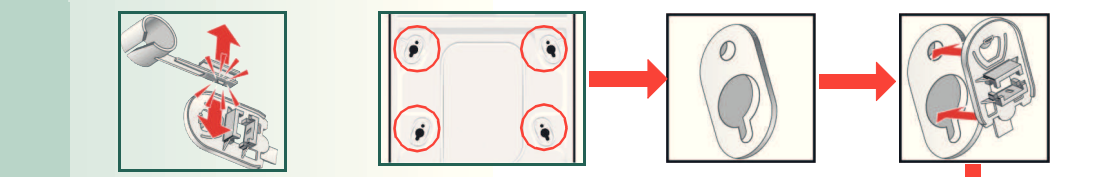
**2. Sva 4 vijka prijevoznih osigurača odvijčati i ukloniti.**



**3. Izvaditi mrežni kabel iz držača. Ukloniti čahure.**



**4. Postaviti poklopce i čvrsto ih fiksirati pritiskom odozgo na utorne kuke. Umetnuti držač gipke cijevi.**



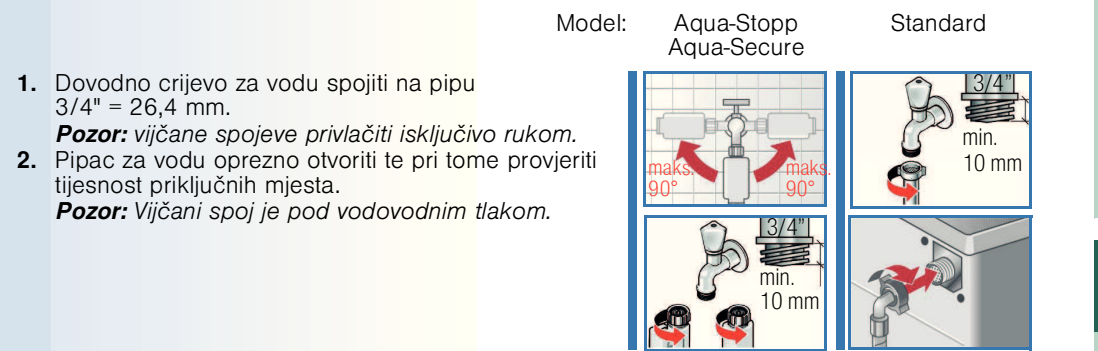
**5. Gipke cijevi učvrstiti u držačima.**

# Priključak za vodu ovisno o modelu

- **! Opasnost od udara groma!** Sigurnosni uređaj Aqua-Stop ne potapati u vodu (sadrži električni ventil).
- Da bi se izbjeglo propusnost te štete od vode, naputke u ovome poglavlju bezuvjetno poštivati!
- **Pozor:** perilica rublja smije biti priključena isključivo na hladnu, pitku vodu.
- Ne priključivati na bateriju za miješanje bestlačnog grijala vruće vode.
- Rabiti samo dopremljenu dovodnu cijev ili nabavljenu u ovlaštenoj specijaliziranoj trgovini, ne polovnu!
- U dvojbjenim slučajevima priključivanje prepustiti stručnjaku.

# ! Dovod vode

**Gipka cijev za dovod vode:**  
**Pozor:** ne lomiti, prignječiti, mijenjati ili presjecati (čvrstoća nije više zajamčena).  
**Optimalni tlak vode u dovodnoj mreži: 100–1000 kPa (1–10 bara)**  
 - Kod otvorenoga pipca za vodu teče najmanje 8 l/min.  
 - Kod višeg tlaka vode ugraditi ventil za sniženje tlaka.



# ! Odvod vode

**Gipka cijev za odvod vode:**  
**Pozor:** Ne lomiti ili istezati u duljinu.  
**Razlika u visini između površine za postavljanje i otjecanja:**  
 0 – maks. 100 cm

- **Odvod u umivaonik:**  
**Pozor:** Odvodnu gipku cijev osigurati da ne isklizne.  
**Pozor:** Zapušni čep ne smije zatvoriti otjecanje iz umivaonika. Pri izbacivanju vode provjeriti je li voda dovoljno brzo otječe. Kraj odvodne gipke cijevi ne smije se uroniti u izbačenu vodu! Opasnost od povratnog usisavanja vode u perilicu rublja!

- **Odvod u sifon:**  
**Pozor:** Priključno mjesto mora biti osigurano obujmicom gipke cijevi, Ø 24–40 mm (specijalizirana trgovina).

- **Odvod u plastičnu gipku cijev s gumenim kolčakom ili u slivnik:**  
**Pozor:** Odvodnu gipku cijev osigurati da ne isklizne.

# Izravnavanje

**! Pojava jakog šuma, vibracije te "hodanje" mogu biti posljedica lošeg izravnavanja!**

# ! Poravnati perilicu rublja pomoću libele

1. Protumaticu popuštati ključem za vijke u smjeru kazaljke na satu.
2. Visinu mijenjati okretanjem nožice aparata.  
**Pozor:** Sve četiri nožice aparata moraju stajati čvrsto na tlu. Stroj za pranje i sušenje rublja se ne smije njihati! Položaj perilice rublja provjeriti pomoću libele i po potrebi korigirati.
3. Protumaticu čvrsto zategnuti za kućište. Nožicu pri tome čvrsto pridržavati te ne mijenjati visinu.  
**Pozor:** Protumatice sve četiri nožice aparata moraju biti čvrsto privijčane za kućište!

# ! Električni priključak

- Perilicu rublja priključiti isključivo na izmjeničnu struju i preko propisno postavljene utičnice sa zaštitnim kontaktom.
- Mrežni napon i dane naponske vrijednosti na perilici rublja (natpisna pločica na poledjini stroja) moraju biti usuglašene.
- Priključna vrijednost kao i potrebni osigurač su navedeni na pločici aparata.
- Uvjeriti se da:
  - mrežni utikač i utičnica međusobno odgovaraju,
  - da je presjek voda dostatan,
  - da je sustav za uzemljenje propisno instaliran.
- Zamjenu mrežnoga voda (ako je potrebno) provodi samo stručni električar. Pričuvni mrežni vod se može nabaviti u službi održavanja.
- Ne rabiti višestruke utikače/spojke niti produžne vodove.
- Ako se rabi zaštitnu nadstrujnu sklopku, umetnuti samo tip s ovim znakom: . Isključivo tip s dotičnom oznakom jamči sukladnost suvremenim propisima.
- Mrežni utikač:
  - vlačnim rukama ne umetati/ne izvlačiti iz utičnice,
  - vući iz utičnice samo za utikač, ne za vod,
  - nikada ne vući za vrijeme rada.

# Prijevoz, npr. pri selidbi

# ! 1. Prije transportiranja perilice rublja:

1. Zatvoriti pipac za vodu.
2. Ispustiti ostatke otpadne vode. → *Stranica 12*
3. Smanjiti tlak u dovodnom gumenom crijevu. → *Stranica 12*
4. Perilicu rublja isključiti iz strujne mreže.
5. Demontirati gipke cijevi.
6. Spremnik za doziranje isprazniti. → *Stranica 8*

# ! 2. Ugraditi prijevozne osigurače:

1. Ukloniti poklopce i pospremiti ih. Po potrebi uporabiti odvijač.
2. Umetnuti sve 4 čahure. Mrežni vod pričvrstiti za držače. Vijke umetnuti te čvrsto zategnuti.

# ! 3. Prije ponovnog puštanja u rad obavezno ukloniti transportne osigurače! → Stranica 3

**i** Kako prije prvoga pranja sredstvo za pranje ne bi nepotrebno otišlo u odvod: u komoru uliti 1 litru vode i pokrenuti program **Empty** (Crpljenje).

# Jamstvo za Aqua-Stop Samo za aparate sa Aqua-Stop

Dodatno na jamstvene obveze prodavača na temelju ugovora o kupnji te dodatno na naše jamstvo za aparat vršimo zamjenu pod sljedećim uvjetima:

1. Ukoliko bi uslijed pogreške na našem Aqua-Stop sustavu došlo do štete koju je prouzročila voda, nadomještamo štetu privatnih korisnika.
2. Ovo jamstvo vrijedi dokle i životni vijek aparata.
3. Preduvjet za jamstvenu obvezu je da je aparat s Aqua-Stop stručno postavljen i priključen sukladno našoj uputi; ona uključuje također i stručno produljenje za Aqua-Stop (originalni pribor). Naše jamstvo se ne proteže na neispravne dovode ili armature do priključka za Aqua-Stop na pipcu za vodu.
4. Aparat s Aqua-Stop se načelno ne mora nadgledati tijekom rada odn. osigurati nakon toga zatvaranjem pipca za vodu. Dakako za slučaj dulje nenazočnosti u vašemu stanu, npr. tijekom višetjednog godišnjeg odmora, pipac za vodu treba zatvoriti.

# Tehnički podaci

- Mjere (širina x dubina x visina) 60 x 59 x 85 cm
- Težina 63–83 kg ovisno o modelu
- Mrežni priključak Nazivni napon 220–240 V, 50 Hz  
Nazivna struja 10 A  
Nazivna snaga 2300 W
- Tlak vode 100–1000 kPa (1–10 bara)







**Kučište stroja, upravljačko polje**  
 – Odmah ukloniti ostatke sredstva za pranje.  
 – Obrisati mekom, mokrom krpom.  
 – Čišćenje vodenim mlazom zabranjeno.

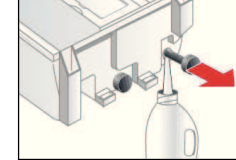
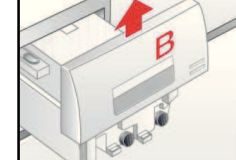
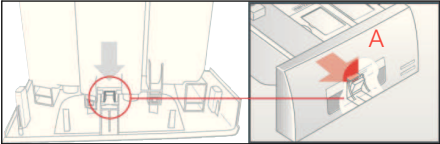
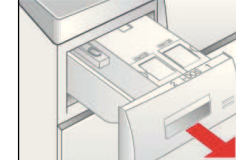
**Bubanj za pranje**  
 Koristiti sredstvo za čišćenje bez klora, ne čeličnu vunu.

**Uklanjanje vapnenca**  
 Kod točnog odmjera sredstva za pranje rublja nije potrebno. Ukoliko ipak jeste, postupiti prema navodima proizvođača sredstva za uklanjanje vapnenca.

**i-DOS/i-Dos: Čišćenje ladice za prašak**

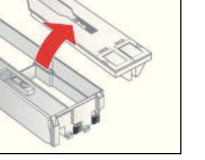
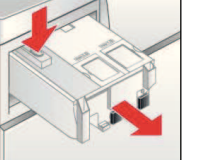
**Pražnjenje spremnika za doziranje:**  
 Spremnici za doziranje imaju u prednjem dijelu otvore za pražnjenje s uklonivim čepovima. Da biste ispraznili pregratke za doziranje potrebno je prvo ukloniti držak ladice i to na sljedeći način:

- Ladicu od praška za pranje podići.
- Utičnu polugu (A) na stražnjoj stijenjci drška ladice (dolje, sredina) lagano povući prema sebi i istodobno ...
- ... oslobodjeni držak ladice (B) povući prema gore.
- Za pražnjenje spremnika za doziranje postojeće zaporne čepove pažljivo ukloniti i sadržaj istresti u prikladnu posudu.
- Zaporne čepove ponovno uvući sve do graničnika.



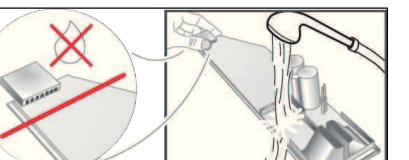
**Čišćenje spremnika za doziranje/ladice sredstva za pranje:**  
 Da biste što lakše mogli očistiti spremnik za doziranje omogućeno vam je potpuno ukloniti ladicu sredstva za pranje.

- Spremnike za doziranje prije uklanjanja isprazniti. → *Stranica 8 Naputak:* držak ladice vratiti natrag tek nakon što je uspješno proveden postupak čišćenja.
- Ladicu izvući prema gore.
- Utičnu polugu pritisnuti i ladicu izvući do kraja.

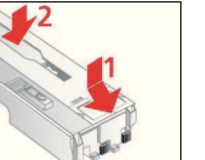


- Pažljivo ukloniti poklopac ladice.

**!** Poklopac ne prati u perilici posudja (sadržava električne dijelove) i ne potapati ga u vodu. Stražnju utičnicu ladice zaštititi od vlage, sredstva za pranje ili ostataka omekšivača; vanjske površine po potrebi očistiti mokrom, vlažnom krpom. Prije uvlačenja je osušiti.



- Zdjelicu i poklopac očistiti mekom, mokrom krpom ili ručnom škropilicom. Unutarje stijenke također očistiti mekom, vlažnom krpom.



- Zdjelicu i poklopac osušiti i ponovno spojiti.

- Držak ladice odozgo pogurati sve dok ne osjetite da je ušao u svoje ležište.

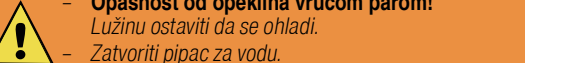
- Ladicu od praška za pranje uvući do kraja.

- ... voda istječe iz stroja: – Odvodno crijevo pravilno namjestiti/učvrstiti/zamijeniti. – Vijčani spoj dovodnog crijeva zategnuti.
- ... voda ne dotječe: – **Start/Reload (Start/Dopuna)** nije birano? – Pipa za vodu nije otvorena? – Sito je možda zaštopano? Čišćenje sita. → *Stranica 12* – Dovodno gumeno crijevo je savijeno ili uklješteno?
- ... spremnik za doziranje je prazan i pokazatelj napunjenosti ne trepće: – Poklopac ladice/utikač ladice je zaprjan? Čišćenje → *Stranica 8, 9* – Ladicu sredstva za pranje nije korektno uvučena? Pravilno je uložiti. → *Stranica 8, 9*
- ... u spremnike za doziranje napunjeno je pogrešno sredstvo za pranje/omekšivač: – Isprazniti spremnik za doziranje → *Stranica 8*, očistiti → *Stranica 9* i ponovno napuniti. → *Upute za uporabu, Stranica 11*
- ... sredstvo za pranje/omekšivač zgusnuo se u spremnicima za doziranje: – Očistiti spremnike za doziranje i ponovno ih napuniti.
- ... prozor za punjenje ne da se otvoriti: – Sigurnosna funkcija aktivna. Program je prekinut? → *Uputa za uporabu, Stranica 5* – Odabrano je ☐ (Stop ispiranja) (bez završnog centrifugiranja)? → *Uputa za uporabu, Stranica 6* – Otvaranje moguće samo putem otključavanja u nuždi? → *S. 13*
- ... program se ne pokreće: – Odabran je **Start/Reload (Start/Dopuna)** ili **end time** (Vrijeme svršetka)? – Prozor za punjenje je zatvoren? – Zaštita djece aktivna? Deaktivirati. → *Upute za uporabu, Stranica 9*
- ... voda od pranja se ne ispušava: – Odabrano je ☐ (Stop ispiranja) (bez završnog centrifugiranja)? → *Uputa za uporabu, Stranica 6* – Očistiti pumpu za izbacivanje lužine. → *Stranica 12* – Odvodnu cijev i/ili odvodnu gumenu cijev očistiti.
- ... voda u bubnju se ne vidi: – Nije pogreška – voda je ispod područja vidljivosti.
- ... učinak centrifugiranja nije zadovoljavajući; rublje je mokro, suviše vlažno: – Nije pogreška. Ravnotežni kontrolni sustav prekinuo je centrifugiranje – rublje je neravnomjerno posloženo. Razrahlite u bubnju velike i male komade rublja. – Izabrano je **☑** (Zaštita od gužvanja)/ **☑** (Lako za glačanje). → *Uputa za uporabu, Stranica 6* – Izabran je premali broj okretaja? → *Uputa za uporabu, Stranica 2*
- ... vrijeme trajanja programa mijenja se tijekom ciklusa pranja: – Nema pogreške – tijek programa se optimira za dotični postupak pranja. To može dovesti do promjena u trajanju programa u pokaznome polju.
- ... centrif. započinje nekoliko puta uzastopno: – Nije pogreška – ravnotežni kontrolni sustav razrahljuje rublje.
- ... u perilici rublja stvaraju se mirisi: – Provesti bez rublja program **Cottons/Coloureds** (Iskuhavanje/ Sareno) **90 °C**. Za to dodajte malo univerzalnog sredstva za pranje rublja.
- ... pokazatelj statusa (ali ne kod rublja za boravak u prirod, sportskoga rublja i krevetnine punjene perjem!): – Upotrijebljeno previše sredstva za pranje rublja? Pomiješati 1 veliku žlicu omekšivača s 1/2 litre vode i ručno uliti u komoru za doziranje (ali ne kod rublja za boravak u prirod, sportskoga rublja i krevetnine punjene perjem!). – Dozu sredstva za pranje pri sljedećem pranju smanjiti. Smanji-vanje osnovne dozne količine. → *Upute za uporabu, S. 12*

- ... tijekom centrifugiranja stvaraju se jaki šumovi, vibracije i stroj 'hoda': – Jesu li nožice stroja fiksirane? Osiguravanje nožica stroja. → *Stranica 5* – Prijevozni osigurači uklonjeni? Uklanjanje transportnih osigurača. → *Stranica 3*
  - ... pri centrif. i crpljenju vode stvaraju se šumovi: – Čišćenje crpke za otpadnu vodu. → *Stranica 12*
  - ... pokazno polje/pokazne lampice tijekom rada ne funkcioniraju: – Aktivan je modus za uštedu energije. → *Upute za uporabu, S. 1* – Nestalo je električne energije? U slučaju potrebe uključiti/zamijeniti osigurač u kućanstvu.
  - ... program traje dulje nego što je uobičajeno: – Nije pogreška – ravnotežni kontrolni sustav uspostavlja ravnotežu višekratnim razrahljivanjem rublja. – Nije pogreška – aktivan je sustav kontrole pjene – bit će dodani ciklusi ispiranja.
  - ... na rublju se nalaze ostaci sredstva za pranje: – Ponegdje se nalaze ostaci grudica nerastvorenog praška za pranje. – Odaberi program **Rinse/Spin (Ispiranje/Centrifugiranje)** ili iščetkati rublje. – Primijeniti tekuće sredstvo za pranje rublja.
  - ... tijekom stanja Dopuna pri funkciji **Start/Reload** vrlo brzo trepće i oglašuje se signalni ton: – Razina vode je previsoka. Odmah zatvoriti prozor za punjenje. – Odabrano je ☐ (Stop ispiranja) (bez završnog centrifugiranja) kako bi se program nastavio.
  - ... sredstvo za pranje/omekšivač kaplje iz manšete i nakuplja se na prozorčiću ili u pregibu manšete: – Previše sredstva za pranje/omekšivača u doznim spremnicima. Obratiti pozornost na oznaku za maksimalnu količinu, oznaka **max**, u doznim spremnicima.
- Ako smetnju ne možete ukloniti pomoću gorenavedenih naputaka ili pak isključivanjem/ uključivanjem te ako je iz drugih razloga potreban popravak: – Postaviti birač programa na **Off** (Isključeno) i izvući utikač iz utičnice. – Zavrnuti pipu za vodu i pozvati korisničku službu. → *Upute za uporabu, Stranica 13*

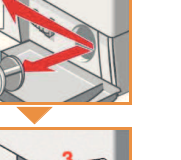
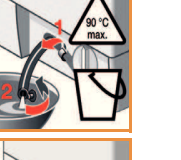
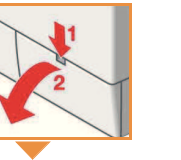
## Naputci u pokaznom polju ovisno o modelu

Door open? (Prozor je otvoren?)	Prozor za punjenje pravilno zatvoriti; možda je rublje uklješteno.
Tap closed? (Pipa je zatvorena?)	– Do kraja otvoriti pipu. – Dovodno gumeno crijevo je savijeno/prikliješteno. – Čišćenje sita. → <i>Stranica 12</i> – Tlak vode je preslab.
i-Dos1/2 refill (Dopuniti i-Dos1/2)	Minimalna doza i-Dos1/2 je ispod razine, dopunjavanje. → <i>Upute za uporabu, Stranica 12</i>
i-Dos error (pogreška) i-Dos deactivate (deaktiviranje)	i-Dos 1/2 postaviti na <b>OFF</b> (isključeno) → <i>Upute za uporabu, stranica 12</i> , pozvati korisničku službu. Strij može raditi dalje pomoću ručnog doziranja.
Tray open? (Ladicu je zatvorena?)	Pravilno uvući ladicu od sredstva za pranje.
Pump blocked! (Crpka je zaštopana!)	Začepljenost crpke za otpadnu vodu; Čišćenje crpke za otpadnu vodu. Odvodno gumeno crijevo/odvodna cijev je zaštopana; odvodno gumeno crijevo očistiti pri sifonu. → <i>Stranica 12</i>
Pause Top-up not possib. (Nema dopunjavanja); Water level too high (razina vode) ili Temperature too high (temp. je previsoka)	Pridodavanje rublja je onemogućeno. Odabrati <b>Start/Reload (Start/Dopuna)</b> kako bi se program nastavio.
Pokrenuo se Aquastop.	Voda u podnoj posudi, stroj nije dobro zabrtvljen. Pozvati korisničku službu!
Ostali pokazatelji	Isključiti stroj, pričekati 5 sekundi i ponovno ga uključiti. Ako pokazatelj ponovno zasvijetli, pozvati korisničku službu. → <i>Upute za uporabu, Stranica 13</i>



**Crpka za otpadnu vodu je zaštopana**  
 Birač programa postaviti na **Off** (Isključeno), izvući mrežni utikač.

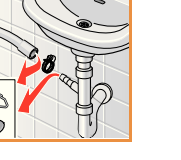
- Otvoriti i izvaditi uslužnu zaklopku.
- Izvaditi gumeno crijevo za pražnjenje iz držača. Skinuti brtvenu kapicu, pustiti da otpadna voda isteče. Pritiskom vratiti brtvenu kapicu.
- Poklopac pumpe oprezno odvijčati (zaostala voda).
- Unutrašnjost, navoj poklopca crpke i kućište crpke očistiti (krilni vodomjer crpke za otpadnu vodu treba se moći slobodno okretati).
- Poklopac pumpe ponovno umetnuti i zavijčati. Držak stoji uspravno. Gipku cijev za pražnjenje umetnuti u držač.
- Servisnu zaklopku postaviti i zatvoriti.



**i** Kako pri sljedećem pranju sredstvo za pranje ne bi nepotrebno otišlo u odvod: u komoru uliti 1 litru vode i pokrenuti program **Empty** (Crpljenje).

**Odvodno gumeno crijevo je zaštopano pri sifonu**  
 Birač programa postaviti na **Off** (Isključeno), izvući mrežni utikač.

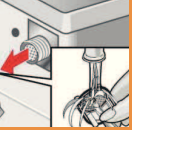
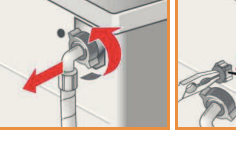
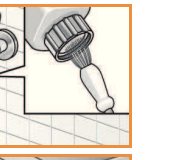
- Gumenu obujmicu osloboditi, odvodno gumeno crijevo pažljivo skinuti (ostaci vode).
- Odvodno gumeno crijevo i sifonske potpornje očistiti.
- Ponovno nataknuti odvodno gumeno crijevo i gumenom obujmicom osigurati spojno mjesto.



**Sito u dovodu vode je zaštopano**  
**!** **Opasnost od strujnog udara**  
**Sigurnosni uređaj Aqua-Stop ne potapati u vodu (sadrži električni ventil).**

Za to prvo treba smanjiti tlak vode u dovodnome gumenom crijevu:

- Zatvoriti pipac za vodu!
- Birati program po želji (osim Rinse/Spin (Ispiranje/Centrifugiranje) / Empty (Crpljenje)).
- Birati **Start/Reload (Start/Dopuna)**. Program ostaviti da radi oko 40 sek.
- Birač programa postaviti na **Off** (Isključeno). Izvući mrežni utikač.
- Očistiti sito: gumeno crijevo skinuti s pipe. Očistiti sito četkicom.



**i/ili** kod modela Standard i Aqua-Secure. Skinuti gipku cijev na poledjini aparata, sito izvaditi klijestama i očistiti.

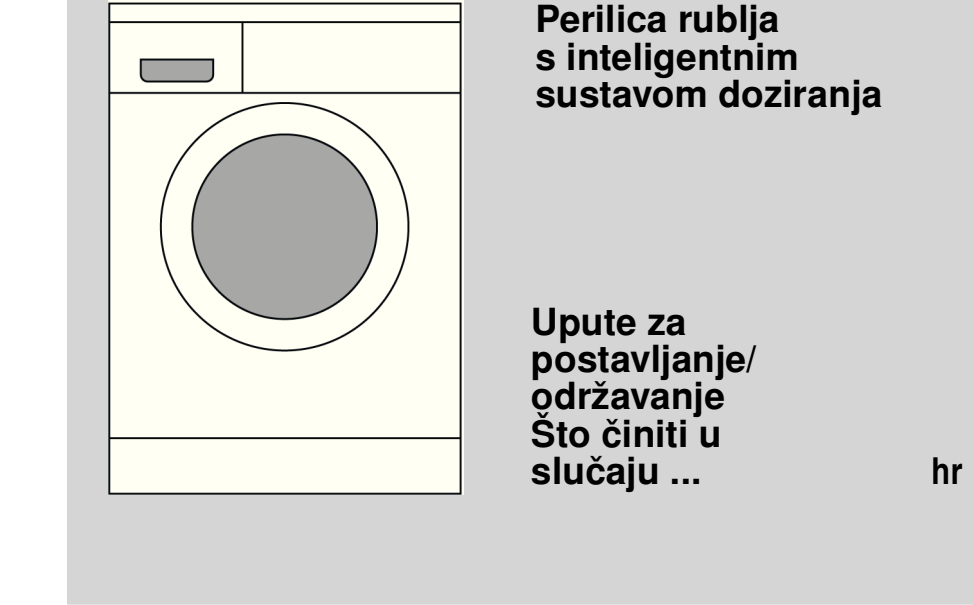
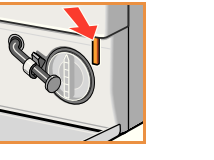
- Priključiti gipku cijev te provjeriti tijesnost.



Program će se odvijati dalje čim se električna energija ponovno pojavi. Ako ipak želite izvaditi rublje, prozor za punjenje može se otvoriti na sljedeći način:

**!** **Opasnost od opekline vrućom parom!**  
 Otpadna voda i rublje mogu biti vreli. Stoga ih po potrebi ostaviti da se ohlade. Ne posizati u bubanj ako se još uvijek okreće. Ne otvarati prozor za punjenje sve dok je na staklu vidljiva voda.

- Birač programa postaviti na **Off** (Isključeno), i izvući mrežni utikač.
- Ispustiti lužinu. → *Stranica 12*
- Otključavanje u slučaju nužde (→ *strelica*) uz pomoć alata povući nadolje i skinuti.
- Prozor za punjenje konačno se može otvoriti.



## Sadržaj Stranica

- Sigurnosni napuci . . . . . 1
- Zbrinjavanje na otpad na način neškodljiv za okoliš . . . . . 1
- Površina za postavljanje . . . . . 1
- Podgradnja/ugradnja aparata . . . . . 1
- Obujam dopreme . . . . . 2
- Duljine gipkih cijevi i vodova . . . . . 2
- Uklanjanje prijevoznih osigurača . . . . . 3
- Priključak za vodu . . . . . 4
- Izravnavanje . . . . . 5
- Električni priključak . . . . . 5
- Prijevoz, npr. pri selidbi . . . . . 6
- Jamstvo za Aqua-Stop . . . . . 6
- Tehnički podaci . . . . . 7
- Njega . . . . . 8/9
- Što činiti ako . . . . . 10–12
- Naputci u pokaznom polju . . . . . 11
- Otpiranje u nuždi . . . . . 13

**!** Perilicu rublja pustiti u rad tek nakon čitanja ovih uputa! Također obratite pozornost na zasebnu Uputu za uporabu. Sačuvajte sve priloge za kasniju uporabu ili novoga vlasnika/vlasnicu.





## Sigurnosni napuci

- Perilica rublja vrlo je teška – oprez pri podizanju.
- Pozor: Smrznute gipke cijevi se mogu pokidati/puknuti. Perilicu rublja ne postavljati na otvorenom i/ili u prostore podložne smrzavanju.
- Ne podizati za izbočene sastavne dijelove (npr. vrata za punjenje). Perilica rublja može biti oštećena.
- Prije transporta obavezno isprazniti spremnik za doziranje. → *Stranica 8*
- Dodatno uz ovdje navedene naputke mogu vrijediti posebni propisi mjerodavnoga vodopskrbnoga poduzeća te poduzeća za opskrbu električnom energijom.
- U dvojbjenim slučajevima priključivanje prepustiti stručnjaku.
- Gipke cijevi i vodove tako položiti da ne postoji opasnost od spoticanja.

## Zbrinuti na otpad na način neškodljiv za okoliš



- Pakiranje zbrinuti na otpad na način neškodljiv za okoliš.
- Ovaj aparat je obilježen sukladno europskoj smjernici 2002/96/EU za električne i elektroničke stare aparate (waste electrical and electronic equipment – WEEE). Smjernica zadaje okvir za povraćaj te iskorištavanje starih aparata koji vrijedi diljem EU.

## Površina za postavljanje



- Stabilnost je važna da stroj ne bi hodao!
- Površina za postavljanje mora biti čvrsta i ravna.
- Nisu prikladni meki podovi/podne obloge.



### Pri postavljanju na postolje

- Nožice stroja **obavezno** pričvrstiti učvršnim remenjem \*.
- \* Narudžbeni broj: WMZ 2200, WX 9756, CZ 110600, Z 7080X0.



### Pri postavljanju na drveni nosač

- Ako je moguće, perilicu rublja postaviti u ugao.
- Vodootporu drvenu ploču (min. 30 mm debljine) privijčati za pod.
- Nožice stroja **obavezno** pričvrstiti učvršnim remenjem \*.
- \* Narudžbeni broj: vidi gore.

## Podgradnja/ugradnja aparata



Podgradnja/ugradnja prije priključivanja na strujnu mrežu.



### Ugradnja u kuhinjski niz (podgradnja ili ugradnja)

- Poželjna dubina niše je 60 cm.
- Perilicu rublja postavljati isključivo ispod kompaktne radne ploče, čvrsto povezane sa susjednim elementima/ormarima.



### Podgradnja



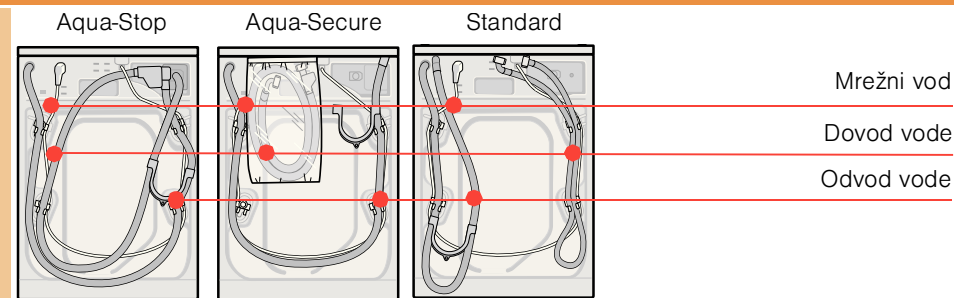
#### Opasnost od strujnog udara!

- Nakon uklanjanja poklopca stroja **obavezno** dati da Vam stručnjak montira limeni poklopac \*.
- \* Narudžbeni broj: WMZ 2043, WZ 20430
- Poželjna dubina niše je 60 cm.

## Obujam dopreme

ovisno o modelu

Vlaga u bubnju je uvjetovana završnom provjerom.



Poklopci s držačem za gumeno crijevo



Vijčani ključ (ovisno o modelu)

Koljeno za fiksiranje odvodnog gumenog crijeva



### nije sadržano u opsegu isporuke:

Pri odvođenju u sifon dodatno je potrebna jedna gumena obujmica Ø 24–40 mm (specijalizirana trgovina). → *Priključivanje na vodu, Stranica 4*



### Korisni alat:

- Razulja za izravnavanje.
- Ključ za vijke sa  
OK13: za odvijčavanje prijevoznih osigurača → *Stranica 3*  
OK17: za izravnavanje nožica aparata. → *Stranica 5*

## Duljine gipkih cijevi i vodova

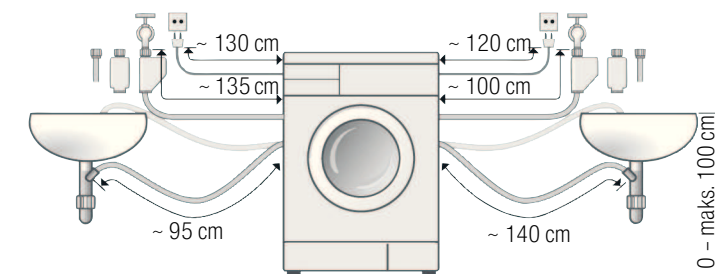
ovisno o modelu



### Priključak s lijeve strane

ili

### Priključak s desne strane



Naputak: Pri korištenju držača gipke cijevi se moguće duljine gipke cijevi smanjuju!

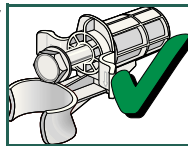
Moguće nabaviti kod specijaliziranog trgovca/službe održavanja

- Produžetak za Aqua-Stop odn. dovodna gipka cijev za hladnu vodu (oko 2,50 m). Narudžbeni br. WMZ2380, WZ10130, CZ11350, Z7070X0
- Dulja dovodna gipka cijev (oko 2,20 m) za model Standard.

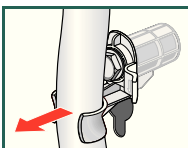
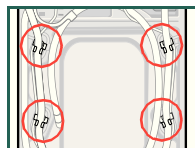
# Ukloniti prijevozne osigurače



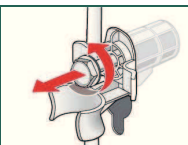
- Prije prve uporabe 4 prijevozna osigurača bezuvjetno u cijelosti ukloniti i pohraniti.
- U slučaju potrebe kasnijeg transporta obavezno ponovno postaviti transportne osigurače – sprječavaju mogućna oštećenja na stroju. → Stranica 6
- Vijke i čahure pohraniti zajedno.



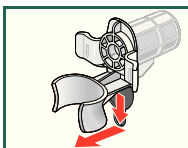
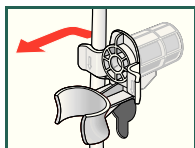
1. Gumena crijeva (ovisno o modelu) izvaditi iz držača te iz koljena. Ukloniti koljeno.



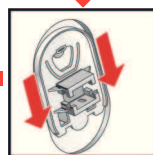
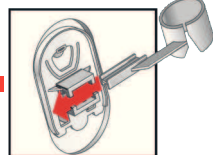
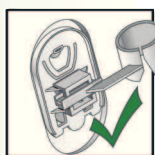
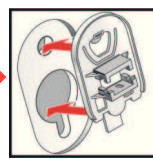
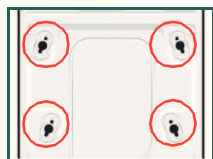
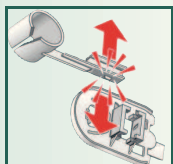
2. Sva 4 vijka prijevoznih osigurača odvijčati i ukloniti.



3. Izvaditi mrežni kabel iz držača. Ukloniti čahure.



4. Postaviti poklopce i čvrsto ih fiksirati pritiskom odozgo na utorne kuke. Umetnuti držač gipke cijevi.



5. Gipke cijevi učvrstiti u držačima.

# Priključak za vodu ovisno o modelu



- **Opasnost od udara groma!** Sigurnosni uređaj Aqua-Stop ne potapati u vodu (sadrži električni ventil).
- Da bi se izbjeglo propusnost te štete od vode, naputke u ovome poglavlju bezuvjetno poštivati!
- **Pozor:** perilica rublja smije biti priključena isključivo na hladnu, pitku vodu.
- Ne priključivati na bateriju za miješanje bestlačnog grijala vruće vode.
- Rabiti samo dopremljenu dovodnu cijev ili nabavljenu u ovlaštenoj specijaliziranoj trgovini, ne polovnu!
- U dvojbenim slučajevima priključivanje prepustiti stručnjaku.



## Dovod vode

### Gipka cijev za dovod vode:

**Pozor:** ne lomiti, prignječiti, mijenjati ili presjecati (čvrstoća nije više zajamčena).

### Optimalni tlak vode u dovodnoj mreži: 100–1000 kPa (1–10 bara)

- Kod otvorenoga pipca za vodu teče najmanje 8 l/min.
- Kod višeg tlaka vode ugraditi ventil za sniženje tlaka.

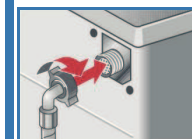
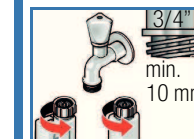
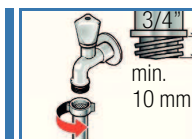
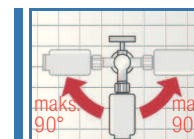
Model: Aqua-Stopp Aqua-Secure Standard

1. Dovodno crijevo za vodu spojiti na pipu 3/4" = 26,4 mm.

**Pozor:** vijčane spojeve privlačiti isključivo rukom.

2. Pipac za vodu oprezno otvoriti te pri tome provjeriti tijesnost priključnih mjesta.

**Pozor:** Vijčani spoj je pod vodovodnim tlakom.



## Odvod vode

### Gipka cijev za odvod vode:

**Pozor:** Ne lomiti ili istezati u duljinu.

### Razlika u visini između površine za postavljanje i otjecanja:

0 – maks. 100 cm

#### – Odvod u umivaonik:

**Pozor:** Odvodnu gipku cijev osigurati da ne isklizne.

**Pozor:** Zapušni čep ne smije zatvoriti otjecanje iz umivaonika.

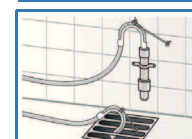
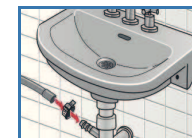
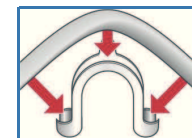
Pri izbacivanju vode provjeriti je li voda dovoljno brzo otječe. Kraj odvodne gipke cijevi ne smije se uroniti u izbačenu vodu! Opasnost od povratnog usisavanja vode u perilicu rublja!

#### – Odvod u sifon:

**Pozor:** Priključno mjesto mora biti osigurano obujmicom gipke cijevi, Ø 24–40 mm (specijalizirana trgovina).

#### – Odvod u plastičnu gipku cijev s gumenim kolčakom ili u slivnik:

**Pozor:** Odvodnu gipku cijev osigurati da ne isklizne.

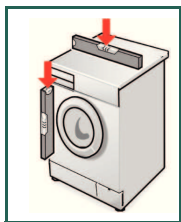
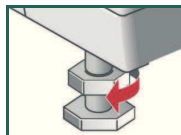


# Izravnavanje

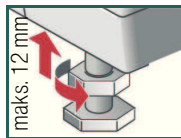
 Pojava jakog šuma, vibracije te "hodanje" mogu biti posljedica lošeg izravnavanja!

## Poravnati perilicu rublja pomoću libele

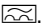
1. Protumaticu popuštati ključem za vijke u smjeru kazaljke na satu.
2. Visinu mijenjati okretanjem nožice aparata.  
**Pozor:** Sve četiri nožice aparata moraju stajati čvrsto na tlu. Stroj za pranje i sušenje rublja se ne smije njihati! Položaj perilice rublja provjeriti pomoću libele i po potrebi korigirati.



3. Protumaticu čvrsto zategnuti za kućište. Nožicu pri tome čvrsto pridržavati te ne mijenjati visinu.  
**Pozor:** Protumatice sve četiri nožice aparata moraju biti čvrsto privijčane za kućište!



# Električni priključak

- Perilicu rublja priključiti isključivo na izmjeničnu struju i preko propisno postavljene utičnice sa zaštitnim kontaktom.
- Mrežni napon i dane naponske vrijednosti na perilici rublja (natpisna pločica na poledjini stroja) moraju biti usuglašene.
- Priključna vrijednost kao i potrebni osigurač su navedeni na pločici aparata.
- Uvjeriti se da:
  - mrežni utikač i utičnica međusobno odgovaraju,
  - da je presjek voda dostatan,
  - da je sustav za uzemljenje propisno instaliran.
- Zamjenu mrežnoga voda (ako je potrebno) provodi samo stručni električar. Pričuvni mrežni vod se može nabaviti u službi održavanja.
- Ne rabiti višestruke utikače/spojke niti produžne vodove.
- Ako se rabi zaštitnu nadstrujnu sklopku, umetnuti samo tip s ovim znakom: . Isključivo tip s dotičnom oznakom jamči sukladnost suvremenim propisima.
- Mrežni utikač:
  - vlažnim rukama ne umetati/ne izvlačiti iz utičnice,
  - vući iz utičnice samo za utikač, ne za vod,
  - nikada ne vući za vrijeme rada.

# Prijevoz, npr. pri selidbi

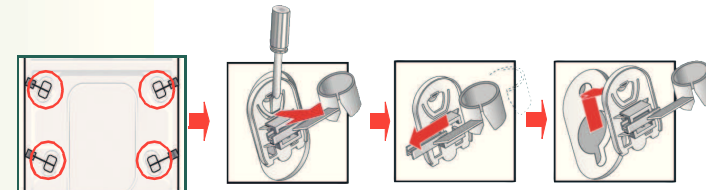


## 1. Prije transportiranja perilice rublja:

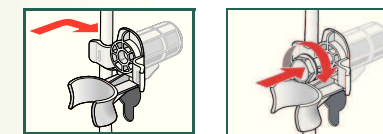
1. Zatvoriti pipac za vodu.
2. Ispustiti ostatke otpadne vode. → Stranica 12
3. Smanjiti tlak u dovodnom gumenom crijevu. → Stranica 12
4. Perilicu rublja isključiti iz strujne mreže.
5. Demontirati gipke cijevi.
6. Spremnik za doziranje isprazniti. → Stranica 8

## 2. Ugraditi prijevozne osigurače:

1. Ukloniti poklopce i pospremiti ih. Po potrebi uporabiti odvijač.




2. Umetnuti sve 4 čahure. Mrežni vod pričvrstiti za držače. Vijke umetnuti te čvrsto zategnuti.



## 3. Prije ponovnog puštanja u rad

obavezno ukloniti transportne osigurače! → Stranica 3



Kako prije prvoga pranja sredstvo za pranje ne bi nepotrebno otišlo u odvod: u komoru  uliti 1 litru vode i pokrenuti program **Empty** (Crpljenje).

# Jamstvo za Aqua-Stop

Samo za aparate sa Aqua-Stop

Dodatno na jamstvene obveze prodavača na temelju ugovora o kupnji te dodatno na naše jamstvo za aparat vršimo zamjenu pod slijedećim uvjetima:

1. Ukoliko bi uslijed pogreške na našem Aqua-Stop sustavu došlo do štete koju je prouzročila voda, nadomještamo štetu privatnih korisnika.
2. Ovo jamstvo vrijedi dokle i životni vijek aparata.
3. Preduvjet za jamstvenu obvezu je da je aparat s Aqua-Stop stručno postavljen i priključen sukladno našoj uputi; ona uključuje također i stručno produljenje za Aqua-Stop (originalni pribor). Naše jamstvo se ne proteže na neispravne dovode ili armature do priključka za Aqua-Stop na pipcu za vodu.
4. Aparat sa Aqua-Stop se načelno ne mora nadgledati tijekom rada odn. osigurati nakon toga zatvaranjem pipca za vodu. Dakako za slučaj dulje nenazočnosti u vašem stanu, npr. tijekom višetjednog godišnjeg odmora, pipac za vodu treba zatvoriti.

## Tehnički podaci

● Mjere (širina x dubina x visina)	60 x 59 x 85 cm
● Težina	63–83 kg <i>ovisno o modelu</i>
● Mrežni priključak	Nazivni napon 220–240 V, 50 Hz Nazivna struja 10 A Nazivna snaga 2300 W
● Tlak vode	100–1000 kPa (1–10 bara)

0811/9000576811







- Opasnost od strujnog udara! Izvući mrežni utikač.
- Opasnost od eksplozije! Bez otapala.

## Kučište stroja, upravljačko polje

- Odmah ukloniti ostatke sredstva za pranje.
- Obrisati mekom, mokrom krpom.
- Čišćenje vodenim mlazom zabranjeno.

## Bubanj za pranje

Koristiti sredstvo za čišćenje bez klora, ne čeličnu vunu.

## Uklanjanje vapnenca

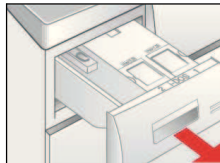
Kod točnog odmjera sredstva za pranje rublja nije potrebno. Ukoliko ipak jeste, postupiti prema navodima proizvođača sredstva za uklanjanje vapnenca.

## i-DOS/i-Dos: Čišćenje ladice za prašak

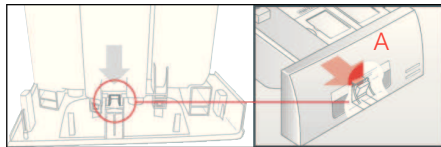
### Pražnjenje spremnika za doziranje:

Spremnik za doziranje imaju u prednjem dijelu otvore za pražnjenje s uklonivim čepovima. Da biste ispraznili pregratke za doziranje potrebno je prvo ukloniti držak ladice i to na sljedeći način:

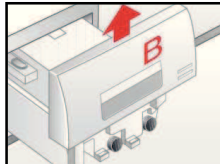
1. Ladicu od praška za pranje podići.



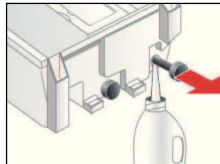
2. Utičnu polugu (A) na stražnjoj stijenjci drška ladice (dolje, sredina) lagano povući prema sebi i istodobno ...



... oslobodjeni držak ladice (B) povući prema gore.



3. Za pražnjenje spremnika za doziranje postojeće zaporne čepove pažljivo ukloniti i sadržaj istresti u prikladnu posudu.
4. Zaporne čepove ponovno uvući sve do graničnika.

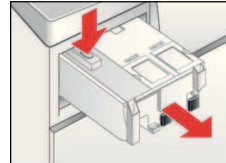


- Opasnost od strujnog udara! Izvući mrežni utikač.
- Opasnost od eksplozije! Bez otapala.

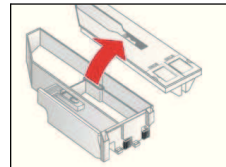
### Čišćenje spremnika za doziranje/ladice sredstva za pranje:

Da biste što lakše mogli očistiti spremnik za doziranje omogućeno vam je potpuno ukloniti ladicu sredstva za pranje.

1. Spremnik za doziranje prije uklanjanja isprazniti. → *Stranica 8 Naputak*: držak ladice vratiti natrag tek nakon što je uspješno proveden postupak čišćenja.
2. Ladicu izvući prema gore.
3. Utičnu polugu pritisnuti i ladicu izvući do kraja.

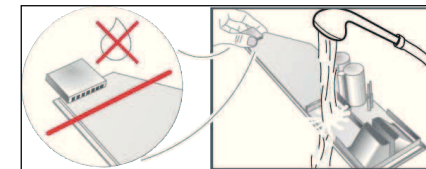


3. Pažljivo ukloniti poklopac ladice.

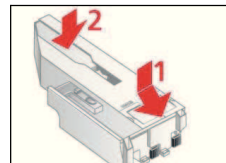


Poklopac ne prati u perilici posudja (sadržava električne dijelove) i ne potapati ga u vodu. Stražnju utičnicu ladice zaštititi od vlage, sredstva za pranje ili ostataka omekšivača; vanjske površine po potrebi očistiti mokrom, vlažnom krpom. Prije uvlačenja je osušiti.

4. Zdjelicu i poklopac očistiti mekom, mokrom krpom ili ručnom škropilicom. Unutarnje stijenke također očistiti mekom, vlažnom krpom.



5. Zdjelicu i poklopac osušiti i ponovno spojiti.



6. Držak ladice odozgo pogurati sve dok ne osjetite da je ušao u svoje ležište.



7. Ladicu od praška za pranje uvući do kraja.

## Što činiti ako ...

... voda istječe iz stroja:	<ul style="list-style-type: none"> <li>– Odvodno crijevo pravilno namjestiti/učvrstiti/zamijeniti.</li> <li>– Vijčani spoj dovodnoga crijeva zategnuti.</li> </ul>
... voda ne dotječe:	<ul style="list-style-type: none"> <li>– <b>Start/Reload (Start/Dopuna)</b> nije birano?</li> <li>– Pipa za vodu nije otvorena?</li> <li>– Sito je možda zaštopano? Čišćenje sita. → <i>Stranica 12</i></li> <li>– Dovodno gumeno crijevo je savijeno ili ukliješteno?</li> </ul>
... spremnik za doziranje je prazan i pokazatelj napunjenosti ne trepće:	<ul style="list-style-type: none"> <li>– Poklopac ladice/utikač ladice je zaprljan? Čišćenje → <i>Stranica 8, 9</i></li> <li>– Ladica sredstva za pranje nije korektno uvučena? Pravilno je uložiti. → <i>Stranica 8, 9</i></li> </ul>
... u spremnike za doziranje napunjeno je pogrešno sredstvo za pranje/omekšivač:	<ul style="list-style-type: none"> <li>– Isprazniti spremnik za doziranje → <i>Stranica 8</i>, očistiti → <i>Stranica 9</i> i ponovno napuniti. → <i>Upute za uporabu, Stranica 11</i></li> </ul>
... sredstvo za pranje/omekšivač zgusnulo se u spremnicima za doziranje:	<ul style="list-style-type: none"> <li>– Očistiti spremnike za doziranje i ponovno ih napuniti.</li> </ul>
... prozor za punjenje ne da se otvoriti:	<ul style="list-style-type: none"> <li>– Sigurnosna funkcija aktivna. Program je prekinut? → <i>Uputa za uporabu, Stranica 5</i></li> <li>– Odabrano je <b>☐</b> (Stop ispiranja) (bez završnog centrifugiranja)? → <i>Uputa za uporabu, Stranica 6</i></li> <li>– Otvaranje moguće samo putem otključavanja u nuždi? → <i>S. 13</i></li> </ul>
... program se ne pokreće:	<ul style="list-style-type: none"> <li>– Odabran je <b>Start/Reload (Start/Dopuna)</b> ili <b>end time</b> (Vrijeme svršetka)?</li> <li>– Prozor za punjenje je zatvoren?</li> <li>– Zaštita djece aktivna? Deaktivirati. → <i>Upute za uporabu, Stranica 9</i></li> </ul>
... voda od pranja se ne ispumpava:	<ul style="list-style-type: none"> <li>– Odabrano je <b>☐</b> (Stop ispiranja) (bez završnog centrifugiranja)? → <i>Uputa za uporabu, Stranica 6</i></li> <li>– Očistiti pumpu za izbacivanje lužine. → <i>Stranica 12</i></li> <li>– Odvodnu cijev i/ili odvodnu gumenu cijev očistiti.</li> </ul>
... voda u bubnju se ne vidi:	<ul style="list-style-type: none"> <li>– Nije pogreška – voda je ispod područja vidljivosti.</li> </ul>
... učinak centrifugiranja nije zadovoljavajući; rublje je mokro, suviše vlažno:	<ul style="list-style-type: none"> <li>– Nije pogreška. Ravnotežni kontrolni sustav prekinuo je centrifugiranje – rublje je neravnomjerno posloženo. Razrahlite u bubnju velike i male komade rublja.</li> <li>– Izabrano je <b>☑</b> (Zaštita od gužvanja)/ <b>☑</b> (Lako za glačanje). → <i>Uputa za uporabu, Stranica 6</i></li> <li>– Izabrano je premali broj okretaja? → <i>Uputa za uporabu, Stranica 2</i></li> </ul>
... vrijeme trajanja programa mijenja se tijekom ciklusa pranja:	<ul style="list-style-type: none"> <li>– Nema pogreške – tijek programa se optimira za dotični postupak pranja. To može dovesti do promjena u trajanju programa u pokaznome polju.</li> </ul>
... centrif. započinje nekoliko puta uzastopno:	<ul style="list-style-type: none"> <li>– Nije pogreška – ravnotežni kontrolni sustav razrahljuje rublje.</li> </ul>
... u perilici rublja stvaraju se mirisi:	<ul style="list-style-type: none"> <li>– Provesti bez rublja program <b>Cottons/Coloureds</b> (Iskuhavanje/Šareno) <b>90 °C</b>. Za to dodajte malo univerzalnog sredstva za pranje rublja.</li> </ul>
... pokazatelj statusa  trepće, eventualno iz ladice praška za pranje izlazi pjena:	<ul style="list-style-type: none"> <li>– Upotrijebljeno previše sredstva za pranje rublja? Pomiješati 1 veliku žlicu omešivača s ½ litre vode i ručno uliti u komoru za doziranje  (ali ne kod rublja za boravak u prirodi, sportskoga rublja i krevetnine punjene perjem!).</li> <li>– Dozu sredstva za pranje pri sljedećem pranju smanjiti. Smanjivanje osnovne dozne količine. → <i>Upute za uporabu, S. 12</i></li> </ul>

## Što činiti ako ...

... tijekom centrifugiranja stvaraju se jaki šumovi, vibracije i stroj 'hoda':	<ul style="list-style-type: none"> <li>– Jesu li nožice stroja fiksirane? Osiguravanje nožica stroja. → <i>Stranica 5</i></li> <li>– Prijevozni osigurači uklonjeni? Uklanjanje transportnih osigurača. → <i>Stranica 3</i></li> </ul>
... pri centrif. i crpljenju vode stvaraju se šumovi:	<ul style="list-style-type: none"> <li>– Čišćenje crpke za otpadnu vodu. → <i>Stranica 12</i></li> </ul>
... pokazno polje/pokazne lampice tijekom rada ne funkcioniraju:	<ul style="list-style-type: none"> <li>– Aktivan je modus za uštedu energije. → <i>Upute za uporabu, S. 1</i></li> <li>– Nestalo je električne energije? U slučaju potrebe uključiti/zamijeniti osigurač u kućanstvu.</li> </ul>
... program traje dulje nego što je uobičajeno:	<ul style="list-style-type: none"> <li>– Nije pogreška – ravnotežni kontrolni sustav uspostavlja ravnotežu višekratnim razrahljivanjem rublja.</li> <li>– Nije pogreška – aktivan je sustav kontrole pjene – bit će dodani ciklusi ispiranja.</li> </ul>
... na rublju se nalaze ostaci sredstva za pranje:	<ul style="list-style-type: none"> <li>– Ponegdje se nalaze ostaci grudica nerastvorenog praška za pranje.</li> <li>– Odaberi program <b>Rinse/Spin (Ispiranje/Centrifugiranje)</b> ili iščetkati rublje.</li> <li>– Primijeniti tekuće sredstvo za pranje rublja.</li> </ul>
... tijekom stanja Dopuna pri funkciji <b>Start/Reload</b> vrlo brzo trepće i oglašuje se signalni ton:	<ul style="list-style-type: none"> <li>– Razina vode je previsoka. Odmah zatvoriti prozor za punjenje.</li> <li>– Odaberi <b>Start/Reload (Start/Dopuna)</b> kako bi se program nastavio.</li> </ul>
... sredstvo za pranje/omekšivač kaplje iz manšete i nakuplja se na prozorčiću ili u pregibu manšete:	<ul style="list-style-type: none"> <li>– Previše sredstva za pranje/omekšivača u doznim spremnicima. Obratiti pozornost na oznaku za maksimalnu količinu, oznaka <b>max</b>, u doznim spremnicima.</li> </ul>
Ako smetnju ne možete ukloniti pomoću gorenavedenih naputaka ili pak isključivanjem/uključivanjem te ako je iz drugih razloga potreban popravak: – Postaviti birač programa na <b>Off</b> (Isključeno) i izvući utikač iz utičnice. Zavrnuti pipu za vodu i pozvati korisničku službu. → <i>Upute za uporabu, Stranica 13</i>	

## Naputci u pokaznom polju ovisno o modelu

Door open? (Prozor je otvoren?)	Prozor za punjenje pravilno zatvoriti; možda je rublje ukliješteno.
Tap closed? (Pipa je zatvorena?)	<ul style="list-style-type: none"> <li>– Do kraja otvoriti pipu.</li> <li>– Dovodno gumeno crijevo je savijeno/prikliješteno.</li> <li>– Čišćenje sita. → <i>Stranica 12</i></li> <li>– Tlak vode je preslab.</li> </ul>
i-Dos1/2 refill (Dopuniti i-Dos1/2)	Minimalna doza i-Dos1/2 je ispod razine, dopunjavanje. → <i>Upute za uporabu, Stranica 12</i>
i-Dos error (pogreška) i-Dos deactivate (deaktiviranje)	i-Dos 1/2 postaviti na <b>OFF</b> (isključeno) → <i>Upute za uporabu, stranica 12</i> , pozvati korisničku službu. Stroj može raditi dalje pomoću ručnog doziranja.
Tray open? (Ladica je zatvorena?)	Pravilno uvući ladicu od sredstva za pranje.
Pump blocked! (Crpka je zaštopana!)	Začepjenost crpke za otpadnu vodu; Čišćenje crpke za otpadnu vodu. Odvodno gumeno crijevo/odvodna cijev je zaštopana; odvodno gumeno crijevo očistiti pri sifonu. → <i>Stranica 12</i>
Pause Top-up not possib. (Nema dopunjavanja); Water level too high (razina vode) <b>!!!</b> Temperature too high (temp. je previsoka)	Pridodavanje rublja je onemogućeno. Odaberi <b>Start/Reload (Start/Dopuna)</b> kako bi se program nastavio.
Pokrenuo se Aquastop.	Voda u podnoj posudi, stroj nije dobro zabrtvljen. Pozvati korisničku službu!
Ostali pokazatelji	Isključiti stroj, pričekati 5 sekundi i ponovno ga uključiti. Ako pokazatelj ponovno zasvijetli, pozvati korisničku službu. → <i>Upute za uporabu, Stranica 13</i>



## Što činiti ako ...

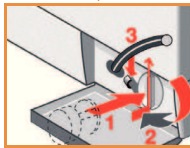
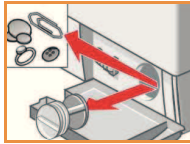
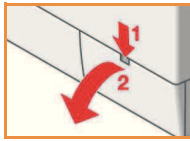



- **Opasnost od opekline vrućom parom!**  
Lužinu ostaviti da se ohladi.
- Zatvoriti pipac za vodu.

### Crpka za otpadnu vodu je zaštopana

Birač programa postaviti na **Off** (Isključeno), izvući mrežni utikač.

1. Otvoriti i izvaditi uslužnu zaklopku.
2. Izvaditi gumeno crijevo za pražnjenje iz držača. Skinuti brtvenu kapicu, pustiti da otpadna voda isteče. Pritiskom vratiti brtvenu kapicu.
3. Poklopac pumpe oprezno odvijčati (zaostala voda).
4. Unutrašnjost, navoj poklopca crpke i kućište crpke očistiti (krilni vodomjer crpke za otpadnu vodu treba se moći slobodno okretati).
5. Poklopac pumpe ponovno umetnuti i zavijčati. Držak stoji uspravno. Gipku cijev za pražnjenje umetnuti u držač.
6. Servisnu zaklopku postaviti i zatvoriti.

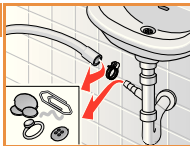


Kako pri sljedećemu pranju sredstvo za pranje ne bi nepotrebno otišlo u odvod: u komoru  uliti 1 litru vode i pokrenuti program **Empty** (Crpljenje).

### Odvodno gumeno crijevo je zaštopano pri sifonu

Birač programa postaviti na **Off** (Isključeno), izvući mrežni utikač.

1. Gumenu obujmicu osloboditi, odvodno gumeno crijevo pažljivo skinuti (ostaci vode).
2. Odvodno gumeno crijevo i sifonske potpornje očistiti.
3. Ponovno nataknuti odvodno gumeno crijevo i gumenom obujmicom osigurati spojno mjesto.



### Sito u dovodu vode je zaštopano

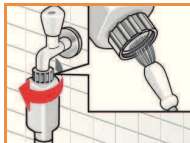


#### Opasnost od strujnog udara

Sigurnosni uređaj Aqua-Stop ne potapati u vodu (sadrži električni ventil).

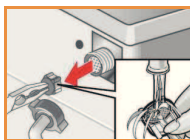
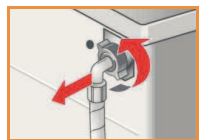
Za to prvo treba smanjiti tlak vode u dovodnome gumenom crijevu:

1. Zatvoriti pipac za vodu!
2. Birati program po želji (osim Rinse/Spin (Ispiranje/Centrifugiranje) / Empty (Crpljenje)).
3. Birati **Start/Reload (Start/Dopuna)**. Program ostaviti da radi oko 40 sek.
4. Birač programa postaviti na **Off** (Isključeno). Izvući mrežni utikač.
5. Očistiti sito: gumeno crijevo skinuti s pipe. Očistiti sito četkicom.



**i/ili** kod modela Standard i Aqua-Secure. Skinuti gipku cijev na poledjini aparata, sito izvaditi kliješćama i očistiti.

6. Priključiti gipku cijev te provjeriti tijesnost.



## Otključavanje u slučaju nužde

na primjer pri nestanku električne energije



- **Opasnost od opekline vrućom parom!**  
Lužinu ostaviti da se ohladi.
- Zatvoriti pipac za vodu.



Program će se odvijati dalje čim se električna energija ponovno pojavi. Ako ipak želite izvaditi rublje, prozor za punjenje može se otvoriti na sljedeći način:



#### Opasnost od opekline vrućom parom!

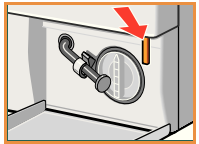
Otpadna voda i rublje mogu biti vreli. Stoga ih po potrebi ostaviti da se ohlade.

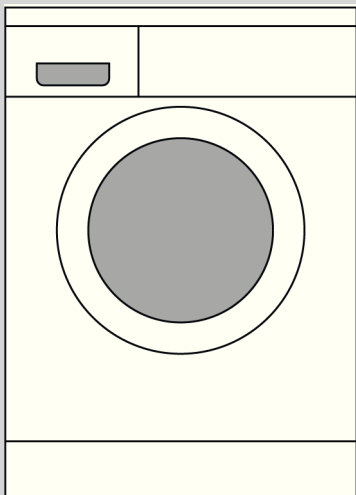
Ne posizati u bubanj ako se još uvijek okreće.

Ne otvarati prozor za punjenje sve dok je na staklu vidljiva voda.



1. Birač programa postaviti na **Off** (Isključeno), i izvući mrežni utikač.
2. Ispustiti lužinu. → *Stranica 12*
3. Otključavanje u slučaju nužde (→ *strelica*) uz pomoć alata povući nadolje i skinuti.
4. Prozor za punjenje konačno se može otvoriti.





## Perilica rublja s inteligentnim sustavom doziranja

### Upute za postavljanje/ održavanje Što činiti u slučaju ...

hr

## Sadržaj

Stranica

■ Sigurnosni napuci . . . . .	1
■ Zbrinjavanje na otpad na način neškodljiv za okoliš. . . . .	1
■ Površina za postavljanje . . . . .	1
■ Podgradnja/ugradnja aparata. . . . .	1
■ Obujam dopreme . . . . .	2
■ Duljine gipkih cijevi i vodova. . . . .	2
■ Uklanjanje prijevoznih osigurača. . . . .	3
■ Priključak za vodu. . . . .	4
■ Izravnavanje . . . . .	5
■ Električni priključak. . . . .	5
■ Prijevoz, npr. pri selidbi. . . . .	6
■ Jamstvo za Aqua-Stop . . . . .	6
■ Tehnički podaci. . . . .	7
■ Njega . . . . .	8/9
■ Što činiti ako ... . . . .	10–12
■ Naputci u pokaznom polju . . . . .	11
■ Otpiranje u nuždi. . . . .	13



**Perilicu rublja pustiti u rad tek nakon čitanja ovih uputa!  
Takodjer obratite pozornost na zasebnu Uputu za uporabu.  
Sačuvajte sve priloge za kasniju uporabu ili novoga vlasnika/vlasnicu.**