

! Sigurnosne napomene

- Perilica je vrlo teška – oprez pri podizanju.
- Oprez: Smrznuta crijeva se mogu rascijepati/puknuti. Ne postavljajte perilicu u prostorijama u kojima može doći do zamrzavanja ili u slobodnom prostoru.
- Perilica se može oštetiti. Ne podižite perilicu služeći se dijelovima koje strše iz kućišta (npr. otvorom za punjenje).
- Uz ovdje navedene napomene mogu biti na snazi i posebni propisi nadležnog vodoopskrbnog ili elektroopskrbnog poduzeća.
- U slučaju nesigurnosti, priključenje uređaja povjerite stručnjaku.
- Postavite crijeva i vodove na takav način da ne postoji opasnost od spoticanja.

Zbrinjavanje otpada na ekološki način

- Zbrinite ambalažu na ekološki način.
- Uređaj je označen u skladu s europskom smjernicom 2002/96/EZ o otpadnim električnim i elektroničkim uređajima (waste electrical and electronic equipment - WEEE). Smjernica određuje okvir za povratak i korištenje otpadnih uređaja na području cijele Europske Unije.

Površina postavljanja

- Stabilni položaj je važan da perilica ne bi šetala.
- Površina na koju se postavlja uređaj mora biti čvrsta i ravna.
- Neprikladni su mekani podovi / podne obloge.

! Kod montaže na postolje

- **Obvezatno** učvrstite nožice perilice omčama *.
- * kataloški br. WMZ 2200, WX 9756, CZ 110600, Z 7080X0

! Kod montaže na drvenom podu s gredama

- Postavite perilicu po mogućnosti u kutu.
- Vijcima pričvrstite vodootporna drvenu ploču (debelu najmanje 30 mm) na pod.
- **Obvezatno** učvrstite nožice perilice omčama *.
- * Kataloški br. vidi gore

Podgradnja/ugradnja uređaja ovisno o modelu

! Podgradnja/ugradnja prije priključka na strujnu opskrbu.

! Opasnost od strujnog udara!

- Kod modela s jednodijelnom pokrovnom pločom ili s pravokutnim servisnim poklopcem moguće je promijeniti pokrovnu ploču uređaja limenim pokrovom.
- **Obvezatno** zamolite stručnjaka da vam umjesto pokrovne ploče uređaja montira limeni pokrov *.
- * Kataloški br. WMZ 2043, WZ 20430

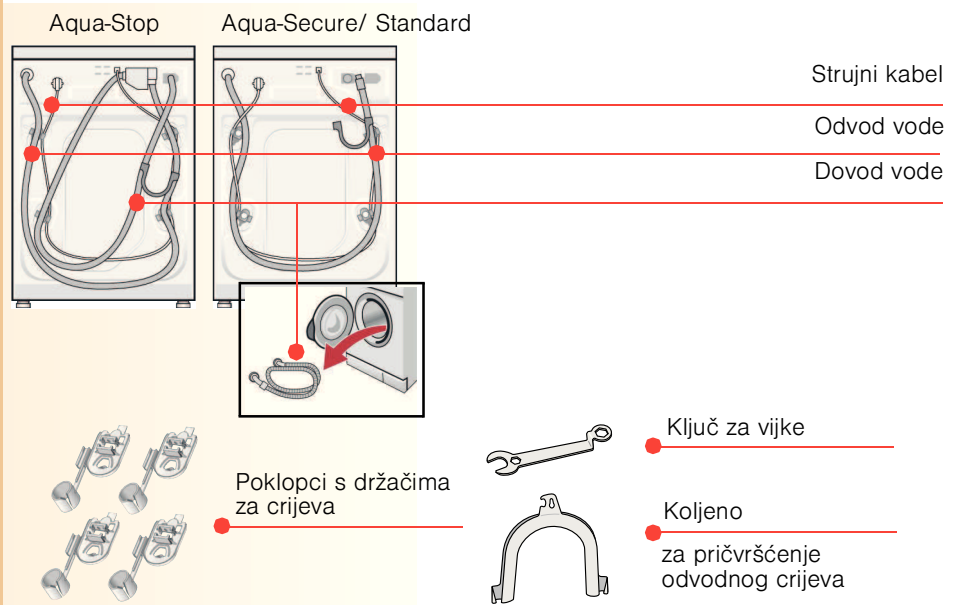
- Kod modela s višedijelnom pokrovnom pločom ili s okruglim servisnim poklopcem **ne smije se ukloniti** pokrovna ploča uređaja.

! Ugradnja u niz kuhinjskih elemenata (podgradnja ili ugradnja)

- Potrebna je širina niše od 60 cm.
- Postavite perilicu samo ispod neprekidane radne ploče koja je čvrsto povezana sa susjednim kuhinjskim elementima.

Obujam isporuke ovisan o modelu

Vlaga u bubnju uzrokovana je završnom kontrolom uređaja.



Ovisno o priključku moguće je da je dodatno potrebno

- 1 obujmica za crijevo Ø 24-40 mm (stručne trgovine) za priključak na sifon → stranica 4; Spajanje na vodovodnu mrežu.

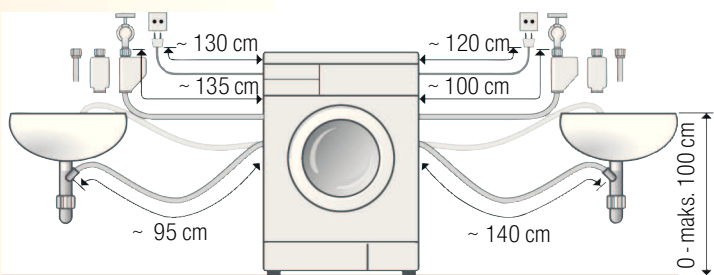
Koristan alat

- libela za poravnanje položaja uređaja.
- ključ za vijke
- veličina 13: za otpuštanje transportnih osigurača → stranica 3 i veličina 17: za poravnanje nožica uređaja → stranica 5.

Duljine crijeva i kabela ovisno o modelu

! Priključak na lijevoj strani

ili Priključak na desnoj strani



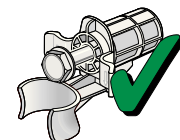
Napomena: Kod korištenja držača crijeva smanjuju se moguće duljine crijeva!

U prodaju u stručnim trgovinama / kod službe za tehničku podršku:

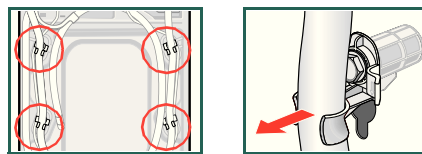
- Produžetak za crijevo dovoda Aqua-Stop ili za crijevo za hladnu vodu (oko 2,50 m). Kataloški br. WMZ2380, WZ10130, CZ11350, Z7070X0
- Dulje crijevo dovoda (oko 2,20 m) za model Standard.

Uklanjanje transportnih osigurača

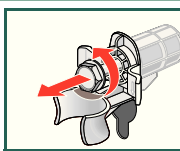
- ! - Prije prvog korištenja obvezatno u potpunosti odstranite sva 4 transportna osigurača i sačuvajte ih za kasniju upotrebu.
- Kada ponovo transportirate stroj, obvezatno ugradite transportne osigurače - time se sprječava oštećenje stroja. → stranica 6.
- Čuvajte vijak i čahuru tako da su spojeni zajedno.



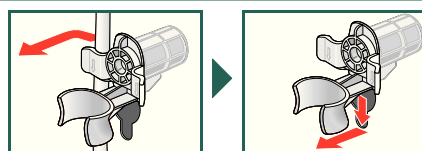
1. Izvadite crijeva (ovisno o modelu) iz držača i iz koljena. Skinite koljeno.



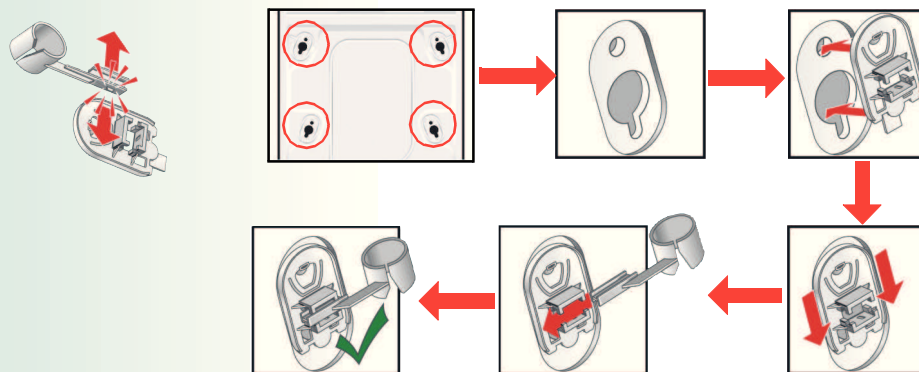
2. Olabavite i uklonite sva 4 vijka transportnih osigurača.



3. Izvadite strujni kabel iz držača. Uklonite čahure.



4. Natakните poklopce. Čvrsto ih zabravite pritiskom na kukicu za učvršćivanje. Umetnite držače crijeva.



5. Učvrstite crijeva u držačima.

Spajanje na vodovodnu mrežu ovisno o modelu

- ! - **Opasnost od strujnog udara!** Nemojte uroniti sigurnosnu napravu Aqua-Stop u vodu (posjeduje električni ventil).
- Da bi spriječili moguće curenje ili štete izazvane vodom, potrebno je da se bezuvjetno pridržavate uputa u ovom poglavlju!
- **Oprez:** Koristite perilicu samo s hladnom pitkom vodom.
- Nemojte je priključiti na miješalicu grijača za vruću vodu bez tlaka.
- Koristite samo dovodno crijevo koje je isporučeno zajedno s perilicom ili crijevo koje ste kupili u stručnoj trgovini, nemojte koristiti rabljeno crijevo!
- U slučaju nesigurnosti, priključenje uređaja povjerite stručnjaku.

Dovod vode

Crijevo za dovod vode:

Oprez: ne smijete prelomiti, prignječiti, promijeniti ni prerezati (čvrstoća više nije zajamčena).

Optimalni tlak vode u vodovodnim cijevima: 100-1000 kPa (1-10 bar)

- Kod otvorene slavine ističe najmanje 8 l/min.
- Kod većeg tlaka vode ugradite ventil za redukciju tlaka.

Model: Aqua-Stop
Aqua-Secure

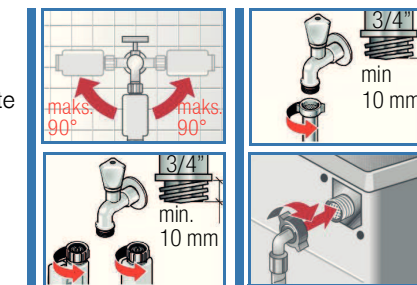
Standard

1. Priključite crijevo za dovod vode na slavinu.

Oprez: Pritegnite spojeve samo rukom.

2. Oprezno otvorite slavinu za vodu i pri tome provjerite da priključci ne puštaju vodu.

Oprez: Priključak je pod tlakom vodovoda.



! Odvod vode

Odvodno crijevo za vodu:

Oprez: nemojte prelomiti ni razvlačiti.

Visinska razlika između površine na kojoj je uređaj postavljen i ispusta:
0 - maks. 100 cm

Odvod u umivaonik

Oprez: Osigurajte odvodno crijevo da ne sklizne.

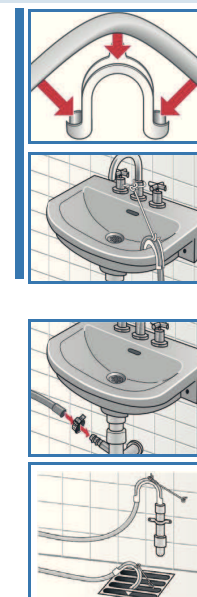
Oprez: Ne smije postojati mogućnost začepjenja odvoda umivaonika čepom. Prilikom ispušavanja provjerite da li voda dovoljno brzo otiče. Kraj odvodnog crijeva ne smije biti zaronjen u odpumpanu vodu! Postoji opasnost da će se voda usisati natrag u stroj!

Odvod u sifon:

Oprez: Priključak mora biti osiguran obujmicom za crijevo, Ø 24-40 mm (stručne trgovine).

Odvod u plastičnu cijev s gumenom brtvom ili u kanalizaciju:

Oprez: Osigurajte odvodno crijevo da ne sklizne.

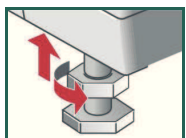
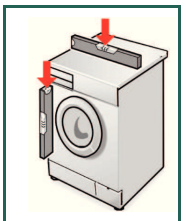
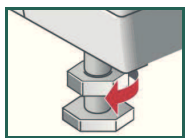


Poravnavanje

! Velika buka, vibracije i "šetanje" mogu biti posljedica neispravnog poravnavanja perilice!

Poravnajte perilicu služeći se libelom

1. Kontra-maticu olabavite ključem u smjeru kazaljke na satu.
2. Mijenjajte visinu okretanjem nožice.
Opres: Sve četiri nožice moraju biti u čvrstom položaju na podu. Perilica se ne smije njihati!
Provjerite vodoravni položaj perilice libelom, te ga po potrebi ispravite.
3. Kontra-maticu zategnite u smjeru kućišta. Pri tome pridržavajte nožicu i ne mijenjajte njenu visinu.
Opres: Kontra-matice svih četiri nožica moraju biti čvrsto zategnute u smjeru kućišta!



Električni priključak

- Priključak perilice samo na izmjeničnu struju putem propisno instalirane utičnice sa zaštitnim kontaktom.
- Napon strujne mreže i podatak napona na perilici (pločica uređaja) moraju imati istu vrijednost.
- Priključna vrijednost i potrebni osigurač navedeni su na pločici uređaja.
- Uvjerite se:
 - da su strujni utikač i utičnica kompatibilni,
 - da je dovoljan promjer vodova,
 - da je propisno instaliran sustav uzemljenja.
- Promjenu strujnog voda (ukoliko je to potrebno) smije izvoditi samo stručni električar. Rezervni strujni kabel može se dobiti kod službe za tehničku podršku.
- Ne koristite višestruke utičnice/spajalice i produžne kabele.
- Ako se koristi nadstrujna sigurnosna sklopka, primijenite samo tip s ovim znakom:
- Samo ovaj znak jamči pridržavanje svih danas valjanih propisa.
- Strujni utikač:
 - ne stavljajte i ne vadite iz utičnice vlažnim rukama.
 - izvlačite iz utičnice držeći ga samo za hvatište utikača, a ne za kabel.
 - nikad ne izvlačite za vrijeme rada perilice.

Proizvođač → Upute za uporabu

5

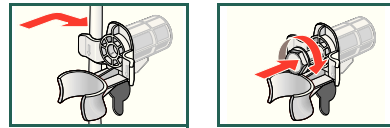
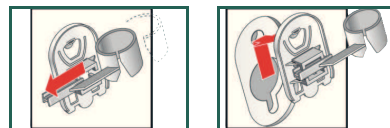
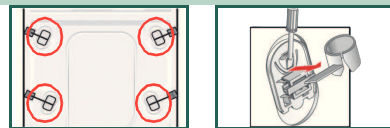
Transport, npr. prilikom selidbe

1. Prije transportiranja perilice:

1. Zatvorite slavinu za vodu.
2. Ispustite preostalu sapunicu → upute za uporabu; Servisiranje - pumpa za sapunicu.
3. Smanjite tlak vode u dovodnom crijevu → upute za uporabu; Servisiranje - situ u dovodu vode.
4. Odvojite perilicu od strujne mreže.
5. Demontirajte crijeva.

2. Ugradnja transportnih osigurača:

1. Skinite poklopce.
2. Umetnite sve 4 čahure. Učvrstite strujni kabel za držače. Umetnite vijke i pritegnite ih.



! Poslije transporta obavezno uklonite transportne osigurače! → stranica 3.

i Kako bi spriječili neiskorišteno isticanje deterdženta u odljev kod slijedećeg pranja: Ulijte 1 litru vode u komoru II i pokrenite program **ispumpavanje**.

Tehnički podaci

- **Dimenzije (širina x dubina x visina)** 60 x 59 x 85 cm
- **Težina** 63 - 83 kg ovisno o modelu
- **Priključak na struju** Električni napon mreže 220-240 V, 50 Hz
Nazivna struja 10 A
Nazivna snaga 2300 W
- **Tlak vode** 100-1000 kPa (1-10 bar)

6

Aqua-Stop jamstvo Samo za uređaje sa sustavom Aqua-Stop

Dodatno uz prava na jamstvo iz kupovnog ugovora prema prodavaču i dodatno uz naše jamstvo za uređaj, nudimo naknadu šteta pod slijedećim uvjetima:

1. U slučaju da se zbog pogreške našeg Aqua-Stop-sustava prouzrokuje šteta vodom, nadoknadit ćemo štete privatnog korisnika.
2. Jamstvo odgovornosti vrijedi za životni vijek uređaja.
3. Uvjet za pravo iz jamstva je da se uređaj s Aqua-Stop-om stručno postavlja i priključuje u skladu s našim uputama; to uključuje i stručnu montažu Aqua-Stop-produžetka (originalni pribor). Naše jamstvo ne obuhvaća neispravne dovode ili armature do priključka Aqua-Stopa na slavini za vodu.
4. Uređaje s Aqua-Stop-om načelno ne trebate nadzirati za vrijeme rada, odnosno ih ne trebate nakon rada osigurati zatvaranjem slavine za vodu. Samo u slučaju dulje odsutnosti od stana, npr. kod godišnjeg odmora koji traje nekoliko tjedana, morate zatvoriti slavinu za vodu.

Služba za tehničku podršku

- U slučaju da ne možete sami ukloniti nastalu smetnju → upute za uporabu: Što uraditi ako ..., stranica 12/13, molimo vas da se obratite našoj službi za tehničku podršku. Uvijek pronalazimo odgovarajuće rješenje, te tako izbjegavamo i nepotrebne posjete tehničara.
- Kontaktne podatke za najbližu službu za tehničku podršku naći ćete na ovom mjestu ili u popisu servisnih službi (ovisno o modelu).
- Navedite službi za tehničku podršku proizvodni broj (E-Nr.) i tvornički broj (FD) vašeg uređaja.

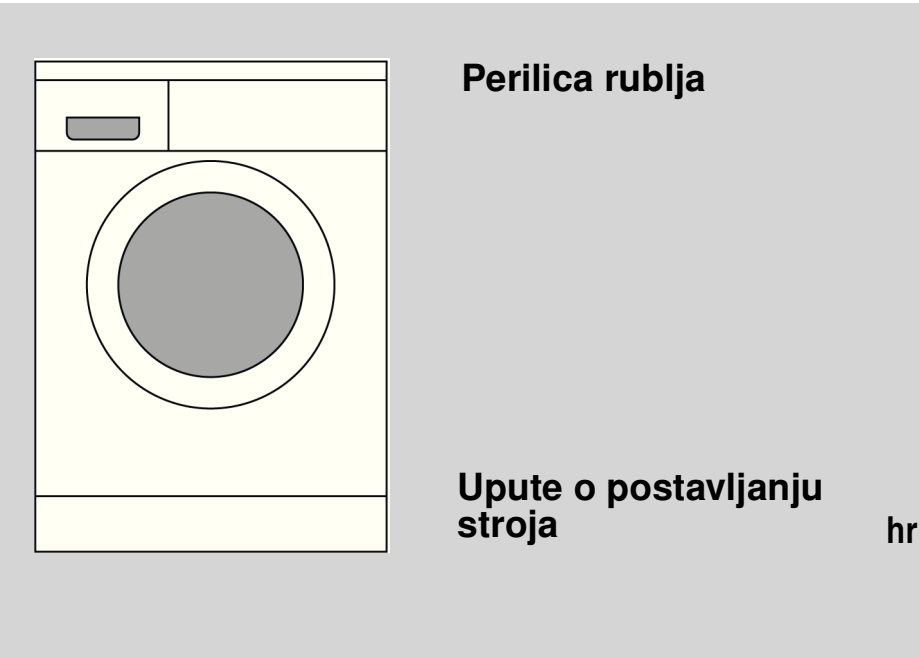
E-Nr. _____ FD _____

Proizvodni broj Tvornički broj

Ove podatke naći ćete:
s unutarnje strane vrata perilice* / na otvorenom servisnom poklopcu* i na stražnjoj strani uređaja.
*ovisno o modelu

- **Pouzđajte se u znanje proizvođača.** Obratite se nama. Tako osiguravate da samo školovani servisni tehničari opskrbljeni originalnim rezervnim dijelovima vrše popravak na vašem uređaju.

7



Sadržaj

Stranica

- Sigurnosne napomene 1
- Zbrinjavanje otpada na ekološki način .. 1
- Površina postavljanja 1
- Podgradnja i ugradnja uređaja 1
- Obujam isporuke 2
- Duljine crijeva i kabela 2
- Uklanjanje transportnih osigurača 3
- Spajanje na vodovodnu mrežu 4
- Poravnavanje 5
- Električni priključak 5
- Transport, npr. prilikom selidbe 6
- Tehnički podaci 6
- Aqua-Stop jamstvo 7
- Služba za tehničku podršku 7

! **Uključite rad perilice tek nakon što ste pročitali ove upute! Pridržavajte se i dodatnih uputa za uporabu. Sačuvajte kompletnu dokumentaciju za kasniju uporabu ili za budućeg vlasnika perilice.**



Sigurnosne napomene

- Perilica je vrlo teška – oprez pri podizanju.
- Oprez: Smrznuta crijeva se mogu rascijepati/puknuti. Ne postavljajte perilicu u prostorijama u kojima može doći do zamrzavanja ili u slobodnom prostoru.
- Perilica se može oštetiti. Ne podižite perilicu služeći se dijelovima koje strše iz kućišta (npr. otvorom za punjenje).
- Uz ovdje navedene napomene mogu biti na snazi i posebni propisi nadležnog vodoopskrbnog ili elektroopskrbnog poduzeća.
- U slučaju nesigurnosti, priključenje uređaja povjerite stručnjaku.
- Postavite crijeva i vodove na takav način da ne postoji opasnost od spoticanja.

Zbrinjavanje otpada na ekološki način



- Zbrinite ambalažu na ekološki način.
- Uređaj je označen u skladu s europskom smjernicom 2002/96/EZ o otpadnim električnim i elektroničkim uređajima (waste electrical and electronic equipment - WEEE). Smjernica određuje okvir za povratak i korištenje otpadnih uređaja na području cijele Europske Unije.

Površina postavljanja

- Stabilni položaj je važan da perilica ne bi šetala.
- Površina na koju se postavlja uređaj mora biti čvrsta i ravna.
- Neprikladni su mekani podovi / podne obloge.



Kod montaže na postolje

- **Obvezatno** učvrstite nožice perilice omčama *.
- * kataloški br. WMZ 2200, WX 9756, CZ 110600, Z 7080X0



Kod montaže na drvenom podu s gredama

- Postavite perilicu po mogućnosti u kutu.
- Vijcima pričvrstite vodootpornu drvenu ploču (debelu najmanje 30 mm) na pod.
- **Obvezatno** učvrstite nožice perilice omčama *.
- * Kataloški br. vidi gore

Podgradnja/ugradnja uređaja ovisan o modelu



Podgradnja/ugradnja prije priključka na strujnu opskrbu.

Opasnost od strujnog udara!



- Kod modela s jednodijelnom pokrovnom pločom ili s pravokutnim servisnim poklopcem moguće je promijeniti pokrovnu ploču uređaja limenim pokrovom.
- **Obvezatno** zamolite stručnjaka da vam umjesto pokrovne ploče uređaja montira limeni pokrov *.
- * Kataloški br. WMZ 2043, WZ 20430



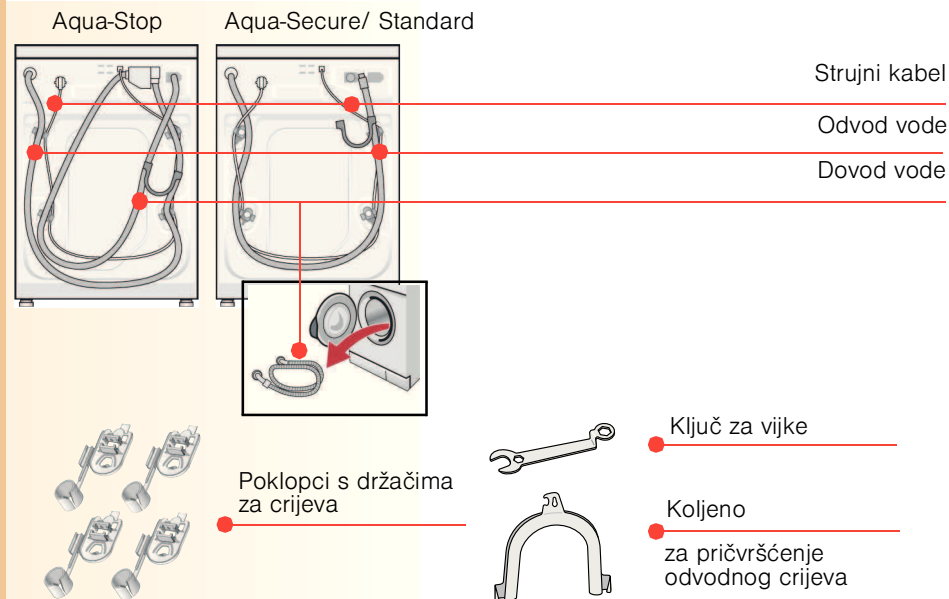
- Kod modela s višedijelnom pokrovnom pločom ili s okruglim servisnim poklopcem **ne smije se ukloniti** pokrovna ploča uređaja.

Ugradnja u niz kuhinjskih elemenata (podgradnja ili ugradnja)

- Potrebna je širina niše od 60 cm.
- Postavite perilicu samo ispod neprekidane radne ploče koja je čvrsto povezana sa susjednim kuhinjskim elementima.

Obujam isporuke ovisan o modelu

Vlaga u bubnju uzrokovana je završnom kontrolom uređaja.



Ovisno o priključku moguće je da je dodatno potrebno

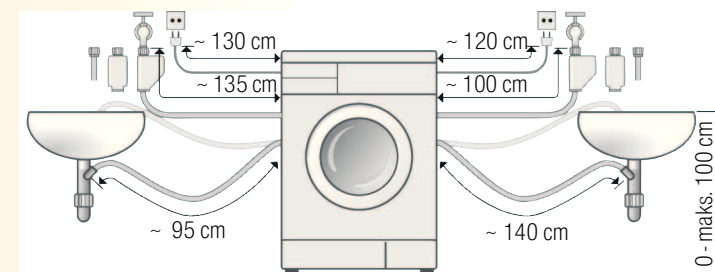
- 1 obujmica za crijevo Ø 24-40 mm (stručne trgovine) za priključak na sifon → stranica 4; Spajanje na vodovodnu mrežu.

Koristan alat

- libela za poravnanje položaja uređaja.
- ključ za vijke
- veličina 13: za otpuštanje transportnih osigurača → stranica 3 i
- veličina 17: za poravnanje nožica uređaja → stranica 5.

Duljine crijeva i kabela ovisno o modelu

Priključak na lijevoj strani ili **Priključak na desnoj strani**



Napomena: Kod korištenja držača crijeva smanjuju se moguće duljine crijeva!

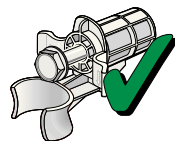
U prodaju u stručnim trgovinama / kod službe za tehničku podršku:

- Produžetak za crijevo dovoda Aqua-Stop ili za crijevo za hladnu vodu (oko 2,50 m). Kataloški br. WMZ2380, WZ10130, CZ11350, Z7070X0
- Dulje crijevo dovoda (oko 2,20 m) za model Standard.

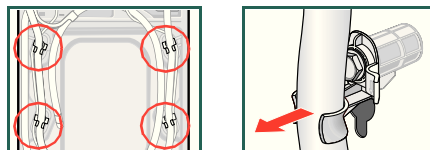
Uklanjanje transportnih osigurača



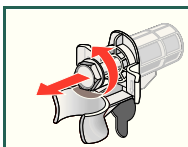
- Prije prvog korištenja obvezatno u potpunosti odstranite sva 4 transportna osigurača i sačuvajte ih za kasniju upotrebu.
- Kada ponovo transportirate stroj, obvezatno ugradite transportne osigurače - time se sprječava oštećenje stroja. → stranica 6.
- Čuvajte vijak i čahuru tako da su spojeni zajedno.



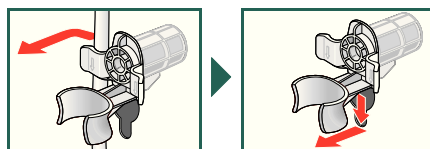
1. Izvadite crijeva (ovisno o modelu) iz držača i iz koljena. Skinite koljeno.



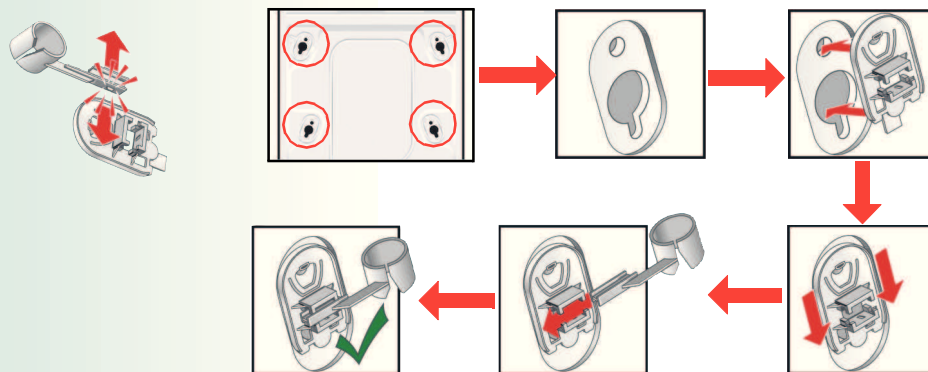
2. Olabavite i uklonite sva 4 vijka transportnih osigurača.



3. Izvadite strujni kabel iz držača. Uklonite čahure.



4. Nataknite poklopce. Čvrsto ih zabravite pritiskom na kukicu za učvršćivanje. Umetnite držače crijeva.



5. Učvrstite crijeva u držačima.

Spajanje na vodovodnu mrežu ovisno o modelu



- **Opasnost od strujnog udara!** Nemojte uroniti sigurnosnu napravu Aqua-Stop u vodu (posjeduje električni ventil).
- Da bi spriječili moguće curenje ili štete izazvane vodom, potrebno je da se bezuvjetno pridržavate uputa u ovom poglavlju!
- **Oprez:** Koristite perilicu samo s hladnom pitkom vodom.
- Nemojte je priključiti na miješalicu grijača za vruću vodu bez tlaka.
- Koristite samo dovodno crijevo koje je isporučeno zajedno s perilicom ili crijevo koje ste kupili u stručnoj trgovini, nemojte koristiti rabljeno crijevo!
- U slučaju nesigurnosti, priključenje uređaja povjerite stručnjaku.

Dovod vode

Crijevo za dovod vode:

Oprez: ne smijete prelomiti, prignječiti, promijeniti ni prerezati (čvrstoća više nije zajamčena).

Optimalni tlak vode u vodovodnim cijevima: 100-1000 kPa (1-10 bar)

- Kod otvorene slavine ističe najmanje 8 l/min.
- Kod većeg tlaka vode ugradite ventil za redukciju tlaka.

Model: Aqua-Stop
Aqua-Secure

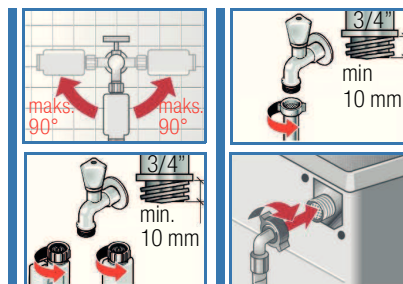
Standard

1. Priključite crijevo za dovod vode na slavinu.

Oprez: Pritegnite spojeve samo rukom.

2. Oprezno otvorite slavinu za vodu i pri tome provjerite da priključci ne puštaju vodu.

Oprez: Priključak je pod tlakom vodovoda.



Odvod vode

Odvodno crijevo za vodu:

Oprez: nemojte prelomiti ni razvlačiti.

Visinska razlika između površine na kojoj je uređaj postavljen i ispusta:

0 - maks. 100 cm

Odvod u umivaonik

Oprez: Osigurajte odvodno crijevo da ne sklizne.

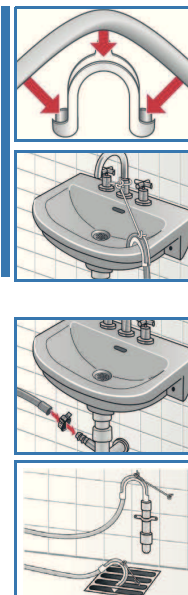
Oprez: Ne smije postojati mogućnost začepjenja odvoda umivaonika čepom. Prilikom ispušavanja provjerite da li voda dovoljno brzo otiče. Kraj odvodnog crijeva ne smije biti zaronjen u odpumpanu vodu! Postoji opasnost da će se voda usisati natrag u stroj!

Odvod u sifon:

Oprez: Priključak mora biti osiguran obujmicom za crijevo, Ø 24-40 mm (stručne trgovine).

Odvod u plastičnu cijev s gumenom brtvom ili u kanalizaciju:

Oprez: Osigurajte odvodno crijevo da ne sklizne.

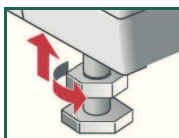
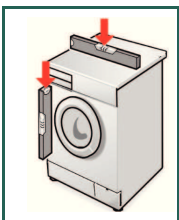
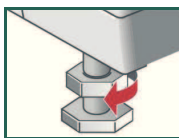


Poravnavanje


 Velika buka, vibracije i "šetanje" mogu biti posljedica neispravnog poravnavanja perilice!

Poravnajte perilicu služeći se libelom

1. Kontra-maticu olabavite ključem u smjeru kazaljke na satu.
2. Mijenjajte visinu okretanjem nožice.
Oprez: Sve četiri nožice moraju biti u čvrstom položaju na podu. Perilica se ne smije njihati!
Provjerite vodoravni položaj perilice libelom, te ga po potrebi ispravite.
3. Kontra-maticu zategnite u smjeru kućišta.
Pri tome pridržavajte nožicu i ne mijenjajte njenu visinu.
Oprez: Kontra-matice svih četiri nožica moraju biti čvrsto zategnute u smjeru kućišta!



Električni priključak

- Priključak perilice samo na izmjeničnu struju putem propisno instalirane utičnice sa zaštitnim kontaktom.
- Napon strujne mreže i podatak napona na perilici (pločica uređaja) moraju imati istu vrijednost.
- Priključna vrijednost i potrebni osigurač navedeni su na pločici uređaja.
- Uvjerite se:
 - da su strujni utikač i utičnica kompatibilni,
 - da je dovoljan promjer vodova,
 - da je propisno instaliran sustav uzemljenja.
- Promjenu strujnog voda (ukoliko je to potrebno) smije izvoditi samo stručni električar.
Rezervni strujni kabel može se dobiti kod službe za tehničku podršku.
- Ne koristite višestruke utičnice/spajalice i produžne kabele.
- Ako se koristi nadstrujna sigurnosna sklopka, primijenite samo tip s ovim znakom: .
Samo ovaj znak jamči pridržavanje svih danas valjanih propisa.
- Strujni utikač:
 - ne stavljajte i ne vadite iz utičnice vlažnim rukama.
 - izvlačite iz utičnice držeći ga samo za hvatište utikača, a ne za kabel.
 - nikad ne izvlačite za vrijeme rada perilice.

Proizvođač → Upute za uporabu



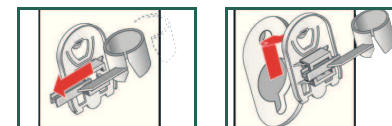
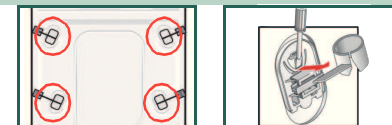
Transport, npr. prilikom selidbe

1. Prije transportiranja perilice:

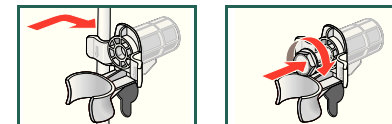
1. Zatvorite slavinu za vodu.
2. Ispustite preostalu sapunicu → *upute za uporabu*; Servisiranje - pumpa za sapunicu.
3. Smanjite tlak vode u dovodnom crijevu → *upute za uporabu*; Servisiranje - sito u dovodu vode.
4. Odvojite perilicu od strujne mreže.
5. Demontirajte crijeva.

2. Ugradnja transportnih osigurača:

1. Skinite poklopce.



2. Umetnite sve 4 čahure.
Učvrstite strujni kabel za držače. Umetnite vijke i pritegnite ih.



Poslije transporta obavezno uklonite transportne osigurače! → *stranica 3*.



Kako bi spriječili neiskorišteno isticanje deterdženta u odljev kod slijedećeg pranja: Ulijte 1 litru vode u komoru II i pokrenite program **ispumpavanje**.

Tehnički podaci

- **Dimenzije (širina x dubina x visina)** 60 x 59 x 85 cm
- **Težina** 63 - 83 kg *ovisno o modelu*
- **Priključak na struju** Električni napon mreže 220-240 V, 50 Hz
Nazivna struja 10 A
Nazivna snaga 2300 W
- **Tlak vode** 100-1000 kPa (1-10 bar)

Dodatno uz prava na jamstvo iz kupovnog ugovora prema prodavaču i dodatno uz naše jamstvo za uređaj, nudimo naknadu šteta pod slijedećim uvjetima:

1. U slučaju da se zbog pogreške našeg Aqua-Stop-sustava prouzrokuje šteta vodom, nadoknadit ćemo štete privatnog korisnika.
2. Jamstvo odgovornosti vrijedi za životni vijek uređaja.
3. Uvjet za pravo iz jamstva je da se uređaj s Aqua-Stop-om stručno postavlja i priključuje u skladu s našim uputama; to uključuje i stručnu montažu Aqua-Stop-produžetka (originalni pribor).
Naše jamstvo ne obuhvaća neispravne dovode ili armature do priključka Aqua-Stopa na slavini za vodu.
4. Uređaje s Aqua-Stop-om načelno ne trebate nadzirati za vrijeme rada, odnosno ih ne trebate nakon rada osigurati zatvaranjem slavine za vodu.
Samo u slučaju dulje odsutnosti od stana, npr. kod godišnjeg odmora koji traje nekoliko tjedana, morate zatvoriti slavinu za vodu.

Služba za tehničku podršku

U slučaju da ne možete sami ukloniti nastalu smetnju → upute za uporabu: Što uraditi ako ..., stranica 12/13, molimo vas da se obratite našoj službi za tehničku podršku. Uvijek pronalazimo odgovarajuće rješenje, te tako izbjegavamo i nepotrebne posjete tehničara.

Kontaktne podatke za najbližu službu za tehničku podršku naći ćete na ovom mjestu ili u popisu servisnih službi (ovisno o modelu).

Navedite službi za tehničku podršku proizvodni broj (E-Nr.) i tvornički broj (FD) vašeg uređaja.

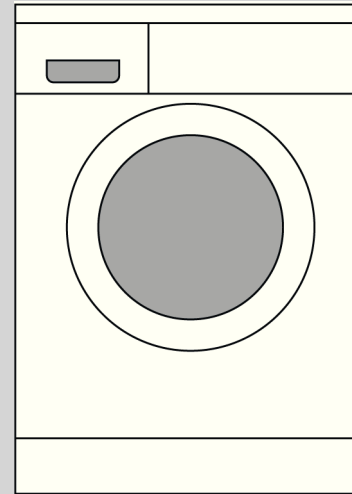
E-Nr. _____ FD _____

Proizvodni broj

Tvornički broj

Ove podatke naći ćete:
s unutarnje strane vrata perilice* / na otvorenom servisnom poklopcu* i na stražnjoj strani uređaja.
*ovisno o modelu

Pouzđajte se u znanje proizvođača. Obratite se nama.
Tako osiguravate da samo školovani servisni tehničari opskrbljeni originalnim rezervnim dijelovima vrše popravak na vašem uređaju.



Perilica rublja

Upute o postavljanju stroja

hr

Sadržaj

Stranica

■ Sigurnosne napomene	1
■ Zbrinjavanje otpada na ekološki način	1
■ Površina postavljanja	1
■ Podgradnja i ugradnja uređaja	1
■ Obujam isporuke	2
■ Duljine crijeva i kabela	2
■ Uklanjanje transportnih osigurača	3
■ Spajanje na vodovodnu mrežu	4
■ Poravnavanje	5
■ Električni priključak	5
■ Transport, npr. prilikom selidbe	6
■ Tehnički podaci	6
■ Aqua-Stop jamstvo	7
■ Služba za tehničku podršku	7



Uključite rad perilice tek nakon što ste pročitali ove upute!
Pridržavajte se i dodatnih uputa za uporabu.
Sačuvajte kompletnu dokumentaciju za kasniju uporabu ili za budućeg vlasnika perilice.