

La nuova asciugatrice

Congratulazioni - Avete scelto un elettrodomestico moderno, qualitativamente pregiato, di marca Siemens. L'asciugatrice a condensazione si contraddistingue per il ridotto consumo di energia. Il funzionamento e il perfetto stato di tutte le asciugatrici prodotte dalla nostra fabbrica vengono verificati con cura. In caso di domande, il nostro servizio assistenza clienti è volentieri a vostra disposizione.

Smaltimento conforme
Smaltire il materiale d'imballaggio secondo le norme di tutela ambientale. Questo apparecchio è dotato di contrassegno conformemente a quanto previsto dalla direttiva europea 2002/96/CE in materia di apparecchi elettrici ed elettronici dismessi (waste electrical and electronic equipment - WEEE). La normativa indica i requisiti necessari ai fini della ripresa in consegna e dello smaltimento degli apparecchi dismessi validi a livello europeo.

Ulteriori informazioni sui nostri prodotti, sugli accessori, sulle parti di ricambio e sull'assistenza sono reperibili nel sito: www.siemens-home.com

Indice

	Pagina
Preparazione	2
Impostazione dei programmi	2
Asciugatura	3/4
Avvertenze sulla biancheria	5
Cura e pulizia	6
Guida dei programmi	7
Installazione	8
Protezione antigelo / Trasporto	8
Dati tecnici	9
Accessori opzionali	9
Cosa fare se ... / Servizio assistenza clienti	10
Norme di sicurezza	11

Utilizzo conforme

- esclusivamente per uso domestico,
- esclusivamente per asciugare tessuti che sono stati lavati con acqua.

Non lasciare i bambini senza sorveglianza nei pressi dell'asciugatrice!
Tenere gli animali domestici lontani dall'asciugatrice.

Preparazione Installazione vedere pagina 8

Non mettere mai in funzione un'asciugatrice danneggiata.
Informare il servizio assistenza clienti.

Solo con le mani asciutte.
Afferrare solo direttamente la spina.

Selezionare e introdurre la biancheria

Togliere tutti gli oggetti dalle tasche.
Attenzione agli accendini.
Prima dell'introduzione il cestello deve essere vuoto.
Vedere Guida dei programmi a pagina 7.
Vedere anche le istruzioni separate "Cestello lana" (a seconda del modello).

Selezionare e regolare il programma

Selezionare il programma di asciugatura ...
... e adattarlo alle proprie esigenze

Indicazioni di stato	Indicazioni di servizio	Tempo residuo	Funzioni supplementari
fine/anti piega, asciugatura normale, stiratura con ferro, asciugatura	Indicazioni di stato	h:min	(Delicato)
Pulire il filtro per lanugine e/o il condensatore a lamelle sotto l'acqua corrente → pagina 4/6	Indicazioni di servizio (Pulire il filtro)	(Fine fra)	(Stirameno)
Svuotare il contenitore dell'acqua di condensa.	(Svuotare il contenitore)		(Segnale)

Controllare l'asciugatrice

Inserire la spina

Selezionare e introdurre la biancheria

Selezionare e regolare il programma

Selezionare il programma di asciugatura ...

... e adattarlo alle proprie esigenze

Tutti i tasti sono sensibili al tatto, basta toccarli leggermente.

Selezionare il tasto start (avvio)

Azionare l'asciugatrice solo con il filtro per lanugine inserito!

(Delicato)	Temperatura ridotta per tessuti delicati, con tempo di asciugatura più lungo; per es. poliacrilico, poliammide, elastan o acetato.
(Stirameno)	Riduce le sgualciture e aumenta la fase anti piega dopo la fine del programma; disponibile in due gradazioni.
(Segnale)	Opzione ON/OFF per il segnale acustico al termine del programma.
(Fine fra)	Fine del programma tra 1*-24 ore (se necessario, premere più volte il tasto), (*a seconda del programma prescelto, per es. della durata di 1:54h → 2h, selezionabile sempre all'ora intera successiva)

Asciugatura

Asciugatura

Svuotare l'acqua di condensa
Svuotare il contenitore **dopo** ogni asciugatura!
1. Estrarre il contenitore dell'acqua di condensa mantenendolo orizzontale.
2. Eliminare l'acqua di condensa.
3. Inserire il contenitore fino all'arresto.
Quando lampeggia la spia (Svuotare il contenitore) → Cosa fare se..., pagina 10.

Pulire il filtro per lanugine
Pulire il filtro per lanugine **dopo** ogni asciugatura.
1. Aprire lo sportello, rimuovere la lanugine dallo sportello.
2. Estrarre il filtro per lanugine e aprirlo.
3. Rimuovere la lanugine (passando la mano sul filtro per lanugine). Pulire il filtro per lanugine molto sporco o intasato con acqua calda e asciugarlo bene.
4. Richiudere il filtro per lanugine e inserirlo nuovamente.

Spegnere l'asciugatrice
Impostare il selettore programmi su **Spento**.
Non lasciare biancheria umida nell'asciugatrice.

Estrarre la biancheria
Tramite la funzione anti piega automatica il cestello viene mosso a determinati intervalli di tempo. La biancheria resta soffice e morbida per un'ora (se è stata selezionata la funzione supplementare (Stirameno) per due ore - a seconda del modello).

Fine del programma non appena si accende la spia.

Interrompere il programma Aggiungere o estrarre la biancheria.

Il processo di asciugatura può essere interrotto per un breve intervallo di tempo per aggiungere o estrarre la biancheria, ma il programma prescelto deve essere poi svolto fino al termine!

Non spegnere mai l'asciugatrice prima della fine del processo di asciugatura.
Il cestello e lo sportello possono essere molto caldi!

- Aprire lo sportello, l'asciugatura si interrompe.
- Aggiungere o estrarre la biancheria e chiudere lo sportello.
- Se necessario selezionare nuovamente il programma e le funzioni supplementari.
- Selezionare il tasto **start (avvio)**.



Avvertenze sulla biancheria...

Etichette dei tessuti
Osservare le istruzioni del produttore per il trattamento dei tessuti.
☑ Asciugatura a temperatura normale.
☑ Asciugatura a temperatura ridotta → selezionare anche (Delicato).
☒ Non asciugare a macchina.

Prestare attenzione alle norme di sicurezza pagina 11!
Non asciugare i seguenti tessuti nell'asciugatrice:
- Tessuti impermeabili all'aria (per es. gommati).
- Tessuti delicati (seta o tende sintetiche) → formazione di pieghe!
- Biancheria non strizzata → elevato consumo energetico!
- Biancheria con macchie d'olio.

Consigli per l'asciugatura
- Per un risultato d'asciugatura uniforme, selezionare la biancheria in base al tipo di tessuto e al programma di asciugatura.
- Asciugare sempre piccoli capi di biancheria (per es. calze per neonati) con capi di grandi dimensioni (per es. asciugamani).
- Chiudere chiusure lampo, ganci e asole, abbottonare le federe.
- Legare insieme cinture di stoffa, nastri di grembiule, ecc.
- Non asciugare eccessivamente la biancheria sintetica → rischio di stropicciare!
- Lasciarla asciugare completamente all'aria.
- Non asciugare la lana nell'asciugatrice, rinfrescarla solamente → pagina 7 Programma **Lana finish** (a seconda del modello).

- Non stirare la biancheria subito dopo l'asciugatura, raccoglierla tutta insieme e lasciarla riposare per qualche minuto → l'umidità residua si distribuisce così uniformemente.
- I tessuti a maglia (per es. t-shirts, capi tricot) spesso alla prima asciugatura si restringono. → non usare il programma **Super Asciugatura**.
- La biancheria inamidata è solo parzialmente idonea per l'asciugatura → l'amido lascia una patina che pregiudica l'asciugatura.
- Nel lavaggio di biancheria per cui si prevede l'uso dell'asciugatrice dosare l'ammorbidente in base alle indicazioni del produttore.

- Per tessuti preasciugati, a più strati o piccoli capi di biancheria singoli utilizzare il programma a tempo. Adatto anche per postasciugatura.

Tutela dell'ambiente / Indicazioni per il risparmio
- Prima dell'asciugatura, centrifugare accuratamente la biancheria nella lavatrice → velocità di centrifugazione più elevate abbreviano il tempo di asciugatura e riducono il consumo di energia; centrifugare anche la biancheria sintetica.
- Utilizzare, ma non superare, il carico massimo consigliato → Guida dei programmi pagina 7.
- Durante l'asciugatura arieggiare bene l'ambiente.
- Non ingombrare o ostruire la griglia di raffreddamento.
- Tenere pulito il condensatore a lamelle → Cura e pulizia, pagina 6.

Cura e pulizia Solo a macchina spenta.

Superfici esterne dell'asciugatrice, campo comandi, griglia di raffreddamento, sensori di umidità
- Strofinare con un panno morbido, umido.
- Non usare detersivi e solventi corrosivi.
- Rimuovere subito i residui di detersivo e detersivo.
- Durante l'asciugatura potrebbe accumularsi acqua tra lo sportello e la guarnizione. Ciò non pregiudica in alcun modo il funzionamento dell'asciugatrice.

Pulire il filtro di protezione 5 - 6 volte all'anno oppure se dopo la pulizia del filtro lanugine lampeggia (Pulire il filtro).

Condensatore a lamelle / filtro di protezione
Per la pulizia estrarre solo il filtro di protezione! Pulire una volta all'anno il condensatore a lamelle che si trova dietro il filtro di protezione!
- Lasciar raffreddare l'asciugatrice.
- L'acqua residua può fuoriuscire, collocare un panno assorbente sotto lo sportello di manutenzione.

- Sbloccare lo sportello di manutenzione.
- Aprire del tutto lo sportello di manutenzione.

- Ruotare l'una verso l'altra le due levette di chiusura.
- Estrarre il filtro di protezione / il condensatore a lamelle.

Non danneggiare il filtro di protezione e il condensatore a lamelle!
Pulirli solo con acqua calda, non utilizzare oggetti duri o taglienti!

- Pulire accuratamente il filtro di protezione / il condensatore, lasciar sgocciolare bene l'acqua.
- Pulire le guarnizioni.
- Reinserire il filtro di protezione/il condensatore a lamelle, con la maniglia verso il basso!
- Ruotare verso l'interno le due levette di chiusura.
- Chiudere lo sportello di manutenzione fino all'arresto.

Sensore di umidità
L'asciugatrice è dotata di sensori di umidità in acciaio inox. I sensori di umidità misurano il grado di umidità della biancheria. In caso di funzionamento prolungato, è possibile che si formi un sottile strato di calcare sui sensori di umidità.

- Aprire lo sportello e pulire i sensori di umidità con una spugna umida e ruvida.

Non utilizzare lana d'acciaio o detersivi abrasivi!

- Aprire lo sportello e pulire i sensori di umidità con una spugna umida e ruvida.

Non utilizzare lana d'acciaio o detersivi abrasivi!

Dopo l'asciugatura: biancheria da...

- ☑ stirare
- ☑ stirare a bassa temperatura
- ☑ non stirare
- ☑ passare al mangano

Canovacci/asciugamani	Tessuti in spugna	Biancheria da tavola	Biancheria da letto	Calzini	Biancheria intima	Accappatoio di spugna	Giacche a vento	Capri da lavoro	Capri sportivi	Gonne/abiti	Partaloni	Camisole	T-shirt
✓	✓	✓	✓	✓	✓	✓	✓	✓	✓	✓	✓	✓	✓

Cotone/Colorati max. 7 kg

Stiratura con ferro

Super Asciugatura

Delicati max. 3,5 kg

Stiratura con ferro

Normale

Forte

Outdoor max. 1,5 kg

Lana finish max. 3 kg

Mix max. 3 kg

Normale

Speed max. 2 kg

Programma a tempo max. 3 kg

caldo 20

Siemens Electrogeräte GmbH
Carl-Wery Str. 34
81739 München/Deutschland

WT46E384CH

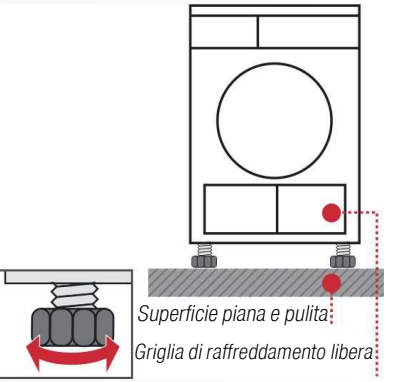
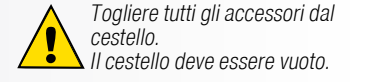
0710 / 9000576362

Installazione

- Fornitura: asciugatrice, istruzioni per l'uso e l'installazione, cestello lana (a seconda del modello).
- Controllare eventuali danni di trasporto.
- L'asciugatrice è molto pesante. Non sollevarla da soli.
- Attenzione agli spigoli vivi.
- Non sollevare l'asciugatrice afferrandola per parti sporgenti (per es. sportello) - pericolo di rottura!
- Non installare in ambiente a rischio di gelo.
- Il congelamento di acqua nella macchina può causare danni!
- In caso di dubbio fare collegare l'apparecchio da un tecnico specializzato.

1. Installare l'asciugatrice

- La spina di alimentazione deve essere sempre raggiungibile.
- Disporre l'asciugatrice su una superficie di installazione pulita, piana e solida.
- La griglia di raffreddamento dell'asciugatrice deve essere libera.
- Mantenere pulita l'area attorno all'asciugatrice.
- Livellare l'asciugatrice con i piedini a vite. Utilizzare la bilancia idrostatica.
- Non rimuovere mai i piedini a vite.

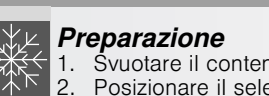


! Non collocare l'asciugatrice dietro una porta o una porta a soffietto, poiché l'apertura dello sportello dell'asciugatrice può essere bloccata o ostacolata. In questo modo si evita che i bambini possano rimanere imprigionati e che rischino la vita.

2. Allacciamento alla rete vedere Norme di sicurezza → pagina 11.

- Collegare a norma una presa di contatto di terra a corrente alternata, in caso di dubbio fare controllare da un tecnico specializzato.
- La tensione di rete e l'indicazione di tensione sulla targhetta dell'apparecchio (→ pagina 9) devono coincidere!
- I valori di allacciamento e i fusibili necessari sono indicati sulla targhetta dell'apparecchio.

Protezione antigelo / Trasporto



! Non azionare l'asciugatrice in caso di pericolo di gelo.

- Preparazione**
1. Svuotare il contenitore dell'acqua di condensa, pagina 4.
 2. Posizionare il selettore programmi sul programma prescelto.
 3. Premere il tasto **start (avvio)** → l'acqua di condensa viene pompata nel contenitore.
 4. Attendere 5 min., svuotare di nuovo il contenitore dell'acqua di condensa.
 5. Impostare il selettore programmi su **Spento**.

Dati tecnici

- **Dimensioni (P x L x A)** 60 x 60 x 85 cm (altezza regolabile)
- Peso** ca. 45 kg
- Max. quantità di carico** 7 kg
- Contenitore dell'acqua di condensa** ca. 4,2 l
- Tensione di alimentazione**
- Potenza assorbita**
- Dispositivo di sicurezza** Vedere targhetta dell'apparecchio
- Temperatura circostante**
- Codice del prodotto**
- Numero di fabbricazione**

La targhetta dell'apparecchio si trova sulla parte posteriore dell'asciugatrice.

- **Valori di consumo** I dati sono valori orientativi ricavati in condizioni previste dalla norma. Sono possibili scostamenti fino al 10%.

Cotone/Colorati 7 kg	Numero giri centrifuga giri/min (umidità residua)	Tempo di asciugatura in min.**	Consumo energetico in kWh**	
		10 A	10 A	
Normale*	1400 (ca. 50%)	112	3,36	
	1000 (ca. 60%)	131	3,92	
	800 (ca. 70%)	150	4,48	
Stiratura con ferro*	1400 (ca. 50%)	93	2,42	
	1000 (ca. 60%)	111	3,06	
	800 (ca. 70%)	130	3,70	
Sintetici 3,5 kg				
	Normale*	800 (ca. 40%)	48	1,35
		600 (ca. 50%)	60	1,65

*Programmi di prova secondo DIN EN 61121
I valori possono discostarsi da quelli indicati in base al tipo di tessuto, alla biancheria da asciugare, all'umidità residua del tessuto e alla quantità del carico.

- **Illuminazione interna del cestello (a seconda del modello) (lampadina E14, 25W)** Il cestello s'illumina dopo l'apertura e la chiusura dello sportello e dopo l'avvio del programma; la lampadina si spegne da sola. Sostituire la lampadina → pagina 10.

Accessori opzionali (tramite numero d'ordine servizio assistenza clienti)

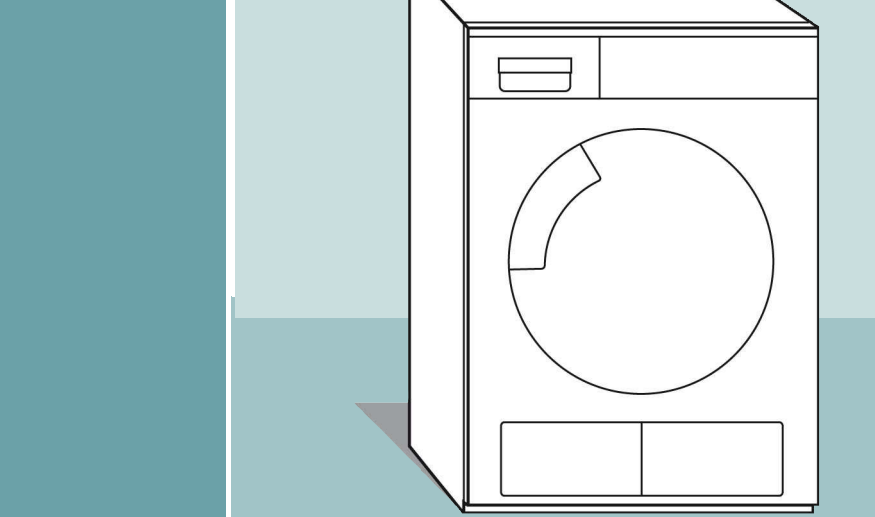
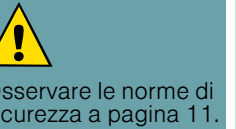
- WZ 20160 **Set di allacciamento per lo scarico dell'acqua di condensa** L'acqua di condensa viene scaricata direttamente tramite un tubo flessibile.
- WZ 20310 **Set di collegamento per colonna lavatrice-asciugatrice** L'asciugatrice può essere disposta, con economia di spazio, su un'ideonea lavatrice di uguale profondità e larghezza. È **indispensabile** fissare l'asciugatrice alla lavatrice mediante questo set di collegamento. Con piano di lavoro estraibile: WZ20300.
- WZ 20290 **Montaggio sottopiano** Al posto della copertura dell'apparecchio è **necessario** far montare da un tecnico una copertura in lamiera.

Cosa fare se...

- !** Se non si riesce a eliminare autonomamente l'anomalia, rivolgersi al servizio di assistenza clienti. Troveremo la soluzione giusta, evitando di coinvolgere un tecnico quando non è necessario. Fidatevi della competenza del Costruttore e in questo modo avrete la garanzia di una riparazione effettuata da tecnici qualificati, e con pezzi di ricambio originali. I dati per contattare il **servizio di assistenza clienti** più vicino sono disponibili qui o nell'elenco dei centri di assistenza allegato:
 - I 800-018346
 - CH 0848 840 040
 Si prega di indicare al servizio di assistenza clienti la sigla del prodotto (E) e il numero di fabbricazione (FD) dell'apparecchio (vedere lato interno dello sportello). Posizionare il selettore programmi su **Spento** ed estrarre la spina dalla presa di corrente.
- La spia **start (avvio)** non si accende. Spina di alimentazione inserita? Programma selezionato?
- La spia **(Svuotare il contenitore)** e il tasto **start (avvio)** lampeggiano. Svuotare il contenitore dell'acqua di condensa → pagina 4. Se presente, controllare il tubo di scarico dell'acqua di condensa.
- La spia **(Pulire il filtro)** e il tasto **start (avvio)** lampeggiano. Pulire il filtro per lanugine e/o il condensatore a lamelle sotto l'acqua corrente → pagina 4/6.
- L'asciugatrice non si avvia. È stato selezionato il tasto **start (avvio)** to? Lo sportello è chiuso? Il programma è impostato? La temperatura ambiente è maggiore di 5 °C?
- Perdita d'acqua. Livellare l'asciugatrice. Pulire la guarnizione del condensatore a lamelle.
- Lo sportello si apre da solo. Chiudere lo sportello finché non si sente lo scatto di arresto.
- Lo scopo dell'asciugatura non è stato raggiunto o il tempo d'asciugatura è troppo lungo. Pulire il filtro per lanugine/il condensatore a lamelle sotto l'acqua corrente → pagina 4/6. Svuotare il contenitore dell'acqua di condensa → pagina 4. Controllare lo scarico dell'acqua (se presente). La temperatura ambiente è maggiore di 35 °C → arieggiare. Griglia di raffreddamento probabilmente ostruita → liberare. Installato programma non idoneo? → pagina 7. Asciugatrice posta in uno spazio ristretto? provvedere alla circolazione dell'aria. Interruzione dell'energia elettrica → riavviare l'asciugatrice. Sottile strato di calcare sui sensori di umidità → pulire i sensori di umidità pagina 6.
- Biancheria umida. Utilizzare il programma di asciugatura superiore o aggiungere il programma a tempo → pagina 7. La biancheria calda al tatto sembra più umida di quanto non lo sia in realtà.
- L'umidità nell'ambiente aumenta rapidamente. Arieggiare sufficientemente l'ambiente. Griglia di raffreddamento ostruita? → liberare. Assicurarsi che il condensatore a lamelle sia inserito correttamente.
- Interruzione di corrente. Estrarre immediatamente la biancheria dall'asciugatrice e farla asciugare. Il calore può fuoriuscire.
- Una o più spie relative allo stato del programma lampeggiano. Pulire il filtro per lanugine e il condensatore a lamelle → pagina 4/6. Controllare le condizioni di installazione → pagina 8. Spegnerne, lasciare raffreddare, avviare di nuovo.
- L'illuminazione (a seconda del modello) non funziona. Estrarre la spina di alimentazione, estrarre il coperchio nel vano interno o sopra lo sportello (con cacciavite Torx 20) e sostituire la lampadina → pagina 10. Chiudere il coperchio. Non azionare mai l'asciugatrice senza il coperchio.

Norme di sicurezza

- !** **Emergenza** - Estrarre immediatamente la spina di alimentazione dalla presa oppure disinserire il dispositivo di sicurezza.
- Usare l'asciugatrice SOLO...** - all'interno dell'abitazione.
- Non usare MAI l'asciugatrice...** - per scopi diversi da quelli sopra indicati.
- Pericoli** - in caso di modifiche tecniche e delle proprietà eseguite abusivamente.
- L'utilizzo dell'asciugatrice è vietato a bambini e a persone non istruite all'uso.
- Non lasciare bambini senza sorveglianza nei pressi dell'asciugatrice.
- Tenere gli animali domestici lontani dall'asciugatrice.
- Togliere tutti gli oggetti dalle tasche.
- Attenzione specialmente agli accendini → **pericolo di esplosione!**
- Non appoggiarsi o sedersi sullo sportello → **pericolo di ribaltamento!**
- Installazione** - Fissare i cavi liberi → **pericolo d'inciampo!**
- Non azionare l'asciugatrice in caso di pericolo di gelo.
- Allacciamento alla rete elettrica** - Collegare l'asciugatrice a una presa con contatto di terra a corrente alternata secondo le disposizioni in materia, altrimenti la sicurezza non è garantita.
- La sezione trasversale del cavo deve essere sufficiente.
- Utilizzare solo un interruttore differenziale con il simbolo:
- Spina e presa devono essere compatibili.
- Non utilizzare prese/connettori multipli o prolunghe.
- Non estrarre mai la presa con le mani umide → **pericolo di scosse elettriche!**
- Non estrarre mai la spina dalla presa tirandola per il cavo.
- Non danneggiare il cavo di alimentazione → **pericolo di scosse elettriche!**
- Uso** - Inserire nel cestello solo biancheria.
- Prima di avviare l'asciugatrice controllarne il contenuto.
- Non usare l'asciugatrice se la biancheria è entrata in contatto con solventi, olio, cera, grasso o vernice (per es. fissatori per capelli, solventi per unghie, smacchiatori, benzina ecc.) → **pericolo d'incendio/esplosione!**
- Pericolo a causa di polvere (per es. polvere di carbone, farina): non utilizzare l'asciugatrice → **pericolo d'esplosione!**
- Non utilizzare l'asciugatrice se la biancheria contiene materiale espanso o gommapiuma → il materiale elastico può essere rotto e l'asciugatrice può essere danneggiata dal materiale espanso.
- Alla fine di un programma spegnere l'asciugatrice.
- L'acqua di condensa non è potabile e può contenere lanugine!
- Guasto** - Non utilizzare l'asciugatrice in caso di difetto o sospetto di guasto, fare eseguire le riparazioni solo dal servizio assistenza clienti.
- Non azionare l'asciugatrice con cavo di alimentazione difettoso. Per evitare pericoli, fare sostituire il cavo di alimentazione difettoso solo dal servizio assistenza clienti.
- Prima di sostituire la lampadina dell'illuminazione interna estrarre la spina di alimentazione dalla presa → **pericolo di scosse elettriche!**
- Parti di ricambio** - Per motivi di sicurezza utilizzare solo parti di ricambio e accessori originali.
- Smaltimento** - Asciugatrice: estrarre la spina, **in seguito** troncane il cavo di alimentazione vicino all'apparecchio.
- Smaltire presso un centro di riciclaggio pubblico.
- Imballaggio: tenere l'imballaggio lontano dalla portata dei bambini → **pericolo di soffocamento!**
- Tutti i materiali sono compatibili con l'ambiente e riciclabili. Smaltimento conforme



Asciugatrice

Istruzioni per l'uso e installazione

Mettere in funzione l'asciugatrice solo dopo aver letto le presenti istruzioni.

La nuova asciugatrice

Congratulazioni - Avete scelto un elettrodomestico moderno, qualitativamente pregiato, di marca Siemens. L'asciugatrice a condensazione si contraddistingue per il ridotto consumo di energia. Il funzionamento e il perfetto stato di tutte le asciugatrici prodotte dalla nostra fabbrica vengono verificati con cura. In caso di domande, il nostro servizio assistenza clienti è volentieri a vostra disposizione.

Smaltimento conforme

Smaltire il materiale d'imballaggio secondo le norme di tutela ambientale. Questo apparecchio è dotato di contrassegno conformemente a quanto previsto dalla direttiva europea 2002/96/CE in materia di apparecchi elettrici ed elettronici dismessi (waste electrical and electronic equipment - WEEE). La normativa indica i requisiti necessari ai fini della ripresa in consegna e dello smaltimento degli apparecchi dismessi validi a livello europeo.

Ulteriori informazioni sui nostri prodotti, sugli accessori, sulle parti di ricambio e sull'assistenza sono reperibili nel sito: www.siemens-home.com

Utilizzo conforme

- esclusivamente per uso domestico,
- esclusivamente per asciugare tessuti che sono stati lavati con acqua.



Non lasciare i bambini senza sorveglianza nei pressi dell'asciugatrice!
Tenere gli animali domestici lontani dall'asciugatrice.

Preparazione

Installazione vedere pagina 8



Non mettere mai in funzione un'asciugatrice danneggiata.
Informare il servizio assistenza clienti.



Solo con le mani asciutte.
Afferrare solo direttamente la spina.



Selezionare e introdurre

Togliere tutti gli oggetti dalle tasche. Attenzione agli accendini. Prima dell'introduzione il cestello deve essere vuoto.

Vedere Guida dei programmi a pagina 7. Vedere anche le istruzioni separate "Cestello lavabile" (a seconda del modello).

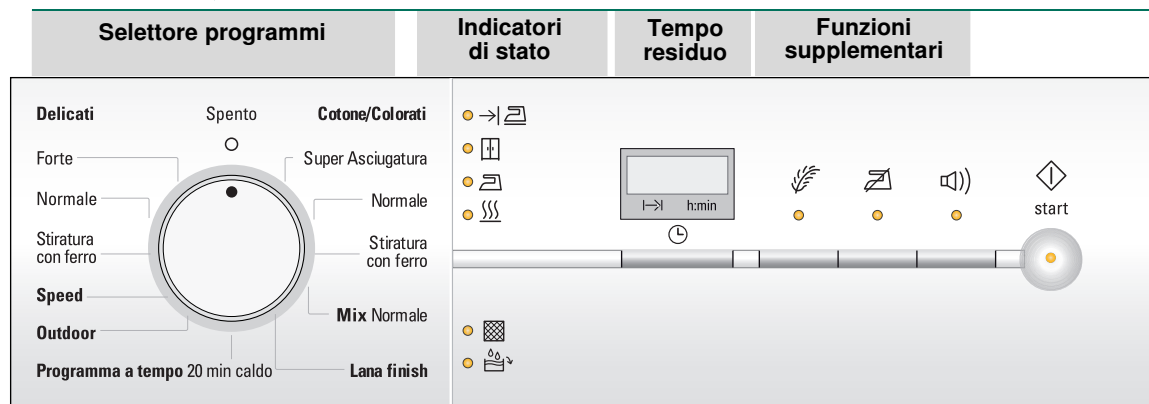
Selezionare e regolare

Selezionare il programma

... e adattarlo al

Indice

	Pagina
■ Preparazione	2
■ Impostazione dei programmi	2
■ Asciugatura	3/4
■ Avvertenze sulla biancheria	5
■ Cura e pulizia	6
■ Guida dei programmi	7
■ Installazione	8
■ Protezione antigelo / Trasporto	8
■ Dati tecnici	9
■ Accessori opzionali	9
■ Cosa fare se ... / Servizio assistenza clienti	10
■ Norme di sicurezza	11



Tutti i tasti sono sensibili al tocco: basta toccarli leggermente.



Azionare l'asciugatrice per lanugine inserite.

fine/antipiega, asciugatura normale, stiratura con ferro, asciugatura	Indicazioni di stato → [Icone di stato]		
Pulire il filtro per lanugine e/o il condensatore a lamelle sotto l'acqua corrente → pagina 4/6	Indicatori di servizio [Icona filtro] (Pulire il filtro)		
Svuotare il contenitore dell'acqua di condensa.	[Icona acqua] (Svuotare il contenitore)	↳ h:min ⌚ (Fine fra)	
			(Delicato) Temperatura ridotta per tessuti delicati [Icona], con tempi più lunghi; per es. poliacrilico, poliammide, elastici. (Stiramento) Riduce le sgualciture e aumenta la fase antipiega del programma; disponibile in due gradazioni. (Segnale) Opzione ON/OFF per il segnale acustico al termine del programma. Fine del programma tra 1*-24 ore (se necessario, premere più volte (*a seconda del programma prescelto, per es. della durata di 1:54h selezionabile sempre all'ora intera successiva)

Asciugatura

Controllare asciugatrice

Inserire la spina

la biancheria

vuoto.

na"

il programma
ma di asciugatura ...

le proprie esigenze

nsibili al tatto,
ermente.

Selezionare il tasto
start (avvio)

rice solo con il filtro
o!

mpo di asciugatura
n o acetato.

a dopo la fine del

ine del programma.

il tasto),
→ 2h,



1

2

3



Asciugatura

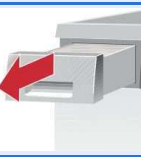


Svuotare l'acqua di condensa

Svuotare il contenitore **dopo** ogni asciugatura!

1. Estrarre il contenitore dell'acqua di condensa mantenendolo orizzontale.
2. Eliminare l'acqua di condensa.
3. Inserire il contenitore fino all'arresto.

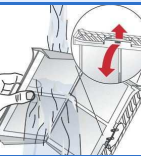
Quando lampeggia la spia (**Svuotare il contenitore**) → Cosa fare se..., pagina 10.



Pulire il filtro per lanugine

Pulire il filtro per lanugine **dopo** ogni asciugatura.

1. Aprire lo sportello, rimuovere la lanugine dallo sportello.
2. Estrarre il filtro per lanugine e aprirlo.
3. Rimuovere la lanugine (passando la mano sul filtro per lanugine). Pulire il filtro per lanugine molto sporco o intasato con acqua calda e asciugarlo bene.
4. Richiudere il filtro per lanugine e inserirlo nuovamente.



Spegnere l'asciugatrice

Impostare il selettore programmi su **Spento**.

Non lasciare biancheria umida nell'asciugatrice.



Estrarre la biancheria

Tramite la funzione anti piega automatica il cestello viene mosso a determinati intervalli di tempo. La biancheria resta soffice e morbida per un'ora (se è stata selezionata la funzione supplementare (**Stiramento**) per due ore - a seconda del modello).

Fine del programma non appena si accende la spia.



Interrompere il programma Aggiungere o estrarre la biancheria.

i Il processo di asciugatura può essere interrotto per un breve intervallo di tempo per aggiungere o estrarre la biancheria, ma il programma prescelto deve essere poi svolto fino al termine!

! Non spegnere mai l'asciugatrice prima della fine del processo di asciugatura. Il cestello e lo sportello possono essere molto caldi!


1. Aprire lo sportello, l'asciugatura si interrompe.
2. Aggiungere o estrarre la biancheria e chiudere lo sportello.
3. Se necessario selezionare nuovamente il programma e le funzioni supplementari.
4. Selezionare il tasto **start (avvio)**.

Avvertenze sulla biancheria...



Etichette dei tessuti

Osservare le istruzioni del produttore per il trattamento dei tessuti.

- Asciugatura a temperatura normale.
- Asciugatura a temperatura ridotta → selezionare anche  (**Delicato**).
- Non asciugare a macchina.



Prestare attenzione alle norme di sicurezza pagina 11!

Non asciugare i seguenti tessuti nell'asciugatrice:

- Tessuti impermeabili all'aria (per es. gommati).
- Tessuti delicati (seta o tende sintetiche) → formazione di pieghe!
- Biancheria non strizzata → elevato consumo energetico!
- Biancheria con macchie d'olio.



Consigli per l'asciugatura

- Per un risultato d'asciugatura uniforme, selezionare la biancheria in base al tipo di tessuto e al programma di asciugatura.
- Asciugare sempre piccoli capi di biancheria (per es. calze per neonati) con capi di grandi dimensioni (per es. asciugamani).
- Chiudere chiusure lampo, ganci e asole, abbottonare le federe. Legare insieme cinture di stoffa, nastri di grembiule, ecc.
- Non asciugare eccessivamente la biancheria sintetica → rischio di stropicciare! Lasciarla asciugare completamente all'aria.
- Non asciugare la lana nell'asciugatrice, rinfrescarla solamente → pagina 7 Programma **Lana finish** (a seconda del modello).
- Non stirare la biancheria subito dopo l'asciugatura, raccoglierla tutta insieme e lasciarla riposare per qualche minuto → l'umidità residua si distribuisce così uniformemente.
- I tessuti a maglia (per es. t-shirts, capi tricot) spesso alla prima asciugatura si restringono. → non usare il programma **Super Asciugatura**.
- La biancheria inamidata è solo parzialmente idonea per l'asciugatura → l'amido lascia una patina che pregiudica l'asciugatura.
- Nel lavaggio di biancheria per cui si prevede l'uso dell'asciugatrice dosare l'ammorbidente in base alle indicazioni del produttore.
- Per tessuti preasciugati, a più strati o piccoli capi di biancheria singoli utilizzare il programma a tempo. Adatto anche per postasciugatura.

Tutela dell'ambiente / Indicazioni per il risparmio

- Prima dell'asciugatura, centrifugare accuratamente la biancheria nella lavatrice → velocità di centrifugazione più elevate abbreviano il tempo di asciugatura e riducono il consumo di energia; centrifugare anche la biancheria sintetica.
- Utilizzare, ma non superare, il carico massimo consigliato → Guida dei programmi pagina 7.
- Durante l'asciugatura arieggiare bene l'ambiente.
- Non ingombrare o ostruire la griglia di raffreddamento.
- Tenere pulito il condensatore a lamelle → Cura e pulizia, pagina 6.

Cura e pulizia




Solo a macchina spenta.



Superfici esterne dell'asciugatrice, campo comandi, griglia di raffreddamento, sensori di umidità

- Strofinare con un panno morbido, umido.
- Non usare detergenti e solventi corrosivi.
- Rimuovere subito i residui di detersivo e detergente.
- Durante l'asciugatura potrebbe accumularsi acqua tra lo sportello e la guarnizione. Ciò non pregiudica in alcun modo il funzionamento dell'asciugatrice.

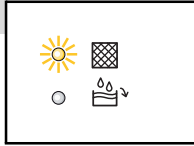
Pulire il filtro di protezione 5 - 6 volte all'anno oppure se dopo la pulizia del filtro lanugine lampeggia  (**Pulire il filtro**).



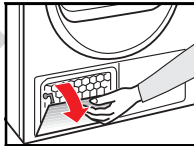
Condensatore a lamelle / filtro di protezione

Per la pulizia estrarre solo il filtro di protezione! Pulire una volta all'anno il condensatore a lamelle che si trova dietro il filtro di protezione!

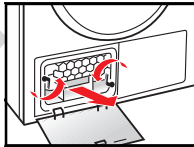
- Lasciar raffreddare l'asciugatrice.
- L'acqua residua può fuoriuscire, collocare un panno assorbente sotto lo sportello di manutenzione.



1. Sbloccare lo sportello di manutenzione.
2. Aprire del tutto lo sportello di manutenzione.

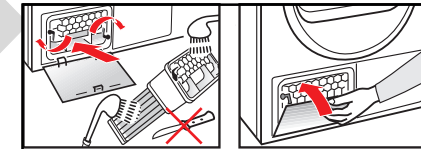


3. Ruotare l'una verso l'altra le due levette di chiusura.
4. Estrarre il filtro di protezione / il condensatore a lamelle.



Non danneggiare il filtro di protezione e il condensatore a lamelle! Pulirlo solo con acqua calda, non utilizzare oggetti duri o taglienti!

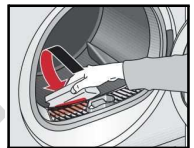
5. Pulire accuratamente il filtro di protezione / il condensatore, lasciar sgocciolare bene l'acqua.
6. Pulire le guarnizioni.
7. Reinserrire il filtro di protezione/il condensatore a lamelle, con la maniglia verso il basso!
8. Ruotare verso l'interno le due levette di chiusura.
9. Chiudere lo sportello di manutenzione fino all'arresto.



Sensore di umidità

L'asciugatrice è dotata di sensori di umidità in acciaio inox. I sensori di umidità misurano il grado di umidità della biancheria. In caso di funzionamento prolungato, è possibile che si formi un sottile strato di calcare sui sensori di umidità.

1. Aprire lo sportello e pulire i sensori di umidità con una spugna umida e ruvida.



Non utilizzare lana d'acciaio o detergenti abrasivi!



Dopo l'asciugatura: biancheria da...

- ↻ stirare
- ↻ stirare a bassa temperatura
- ↻ non stirare
- 🌀 passare al mangano

		T-shirt	Camicie	Pantaloni	Gonne/abiti	Capi sportivi	Capi da lavoro	Giacche a vento	Accappatoio di spugna	Biancheria intima	Catini	Biancheria da letto	Biancheria da tavola	Tessuti in spugna	Canovacci/asciugamani
Cotone/Colorati	max. 7 kg	↻	↻	↻	↻		↻		↻	↻	↻	↻	↻	↻	↻
Stiratura con ferro							↻			↻	↻	↻	↻	↻	↻
Normale										↻	↻	↻	↻	↻	↻
Super Asciugatura										↻	↻	↻	↻	↻	↻
Delicati	max. 3,5 kg	↻	↻	↻	↻	↻	↻		↻	↻	↻	↻	↻	↻	↻
Stiratura con ferro							↻			↻	↻	↻	↻	↻	↻
Normale										↻	↻	↻	↻	↻	↻
Forte										↻	↻	↻	↻	↻	↻
Outdoor	max. 1,5 kg														
Stiratura con ferro															
Normale															
Forte															
Lana finish	max. 3 kg														
Stiratura con ferro															
Normale															
Forte															
Mix	max. 3 kg														
Stiratura con ferro															
Normale															
Forte															
Speed	max. 2 kg														
Stiratura con ferro															
Normale															
Forte															
Programma a tempo	max. 3 kg														
Stiratura con ferro															
Normale															
Forte															

Per tessuti con membrane di rivestimento, tessuti idrorepellenti, tessuti tecnici, tessuti in pile (asciugare separatamente giacche/pantaloni con imbottitura rimovibile).

Per tessuti in lana lavabili in lavatrice. I tessuti diventano più soffici ma non asciugati.

Alla fine del programma estrarre i tessuti e stenderli.

Per capi di tessuto misto di cotone e tessuti delicati (Mix).

Per biancheria che deve essere asciugata rapidamente, per es. di tessuto sintetico, cotone o misto. I valori possono discostarsi da quelli indicati in base al tipo di tessuto, alla biancheria da asciugare, all'umidità residua del tessuto e alla quantità del carico.

Per tessuti preasciugati, a più strati, delicati, di fibre acriliche o piccoli capi di biancheria singoli. Anche per postasciugatura.

0710 / 9000576362



Siemens Electrogeräte GmbH
Carl-Wery Str. 34
81739 München/Deutschland

WT46E384CH



Preparazione

1. Svuotare il contenitore dell'acqua di condensa, pagina 4.
2. Posizionare il selettore programmi sul programma prescelto.
3. Premere il tasto **start (avvio)** → l'acqua di condensa viene pompata nel contenitore.
4. Attendere 5 min., svuotare di nuovo il contenitore dell'acqua di condensa.
5. Impostare il selettore programmi su **Spento**.



Non collocare l'asciugatrice dietro una porta o una porta a soffietto, poiché l'apertura dello sportello dell'asciugatrice può essere bloccata o ostacolata. In questo modo si evita che i bambini possano rimanere imprigionati e che rischiano la vita.

2.

Allacciamento alla rete vedere Norme di sicurezza → pagina 11.

- Collegare a norma una presa di contatto di terra a corrente alternata, in caso di dubbio fare controllare da un tecnico specializzato.
- La tensione di rete e l'indicazione di tensione sulla targhetta dell'apparecchio (→ pagina 9) devono coincidere!
- I valori di allacciamento e i fusibili necessari sono indicati sulla targhetta dell'apparecchio.

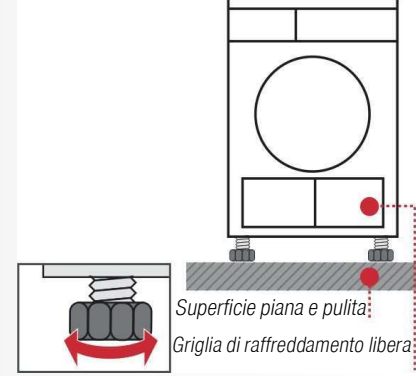
1.

Installare l'asciugatrice

- La spina di alimentazione deve essere sempre raggiungibile.
- Disporre l'asciugatrice su una superficie di installazione pulita, piana e solida.
- La griglia di raffreddamento dell'asciugatrice deve essere libera.
- Mantenere pulita l'area attorno all'asciugatrice.
- Livellare l'asciugatrice con i piedini a vite. Utilizzare la bilancia idrostatica. Non rimuovere mai i piedini a vite.



Togliere tutti gli accessori dal cestello. Il cestello deve essere vuoto.



Protezione antigelo / Trasporto



Non azionare l'asciugatrice in caso di pericolo di gelo.

Dati tecnici

● Dimensioni (P x L x A)	60 x 60 x 85 cm (altezza regolabile)
Peso	ca. 45 kg
Max. quantità di carico	7 kg
Contenitore dell'acqua di condensa	ca. 4,2 l
Tensione di alimentazione	
Potenza assorbita	
Dispositivo di sicurezza	Vedere targhetta dell'apparecchio
Temperatura circostante	
Codice del prodotto	
Numero di fabbricazione	

La targhetta dell'apparecchio si trova sulla parte posteriore dell'asciugatrice.

- **Valori di consumo** I dati sono valori orientativi ricavati in condizioni previste dalla norma. Sono possibili scostamenti fino al 10%.

	Numero giri centrifuga giri/min (umidità residua)	Tempo di asciugatura in min.**	Consumo energetico in kWh**
Cotone/Colorati 7 kg		10 A	10 A
Normale*	1400 (ca. 50%)	112	3,36
	1000 (ca. 60%)	131	3,92
	800 (ca. 70%)	150	4,48
Stiratura con ferro*	1400 (ca. 50%)	93	2,42
	1000 (ca. 60%)	111	3,06
	800 (ca. 70%)	130	3,70
Sintetici 3,5 kg			
Normale*	800 (ca. 40%)	48	1,35
	600 (ca. 50%)	60	1,65

*Programmi di prova secondo DIN EN 61121

I valori possono discostarsi da quelli indicati in base al tipo di tessuto, alla biancheria da asciugare, all'umidità residua del tessuto e alla quantità del carico.

- **Illuminazione interna del cestello** (a seconda del modello) **(lampadina E14, 25W)** Il cestello s'illumina dopo l'apertura e la chiusura dello sportello e dopo l'avvio del programma; la lampadina si spegne da sola. Sostituire la lampadina → pagina 10.

Accessori opzionali (tramite numero d'ordine servizio assistenza clienti)

WZ 20160 **Set di allacciamento per lo scarico dell'acqua di condensa**
L'acqua di condensa viene scaricata direttamente tramite un tubo flessibile.

WZ 20310 **Set di collegamento per colonna lavatrice-asciugatrice**
L'asciugatrice può essere disposta, con economia di spazio, su un'ideale lavatrice di uguale profondità e larghezza. È **indispensabile** fissare l'asciugatrice alla lavatrice mediante questo set di collegamento. Con piano di lavoro estraibile: WZ20300.

WZ 20290 **Montaggio sottopiano**
Al posto della copertura dell'apparecchio è **necessario** far montare da un tecnico una copertura in lamiera.

Cosa fare se...



Se non si riesce a eliminare autonomamente l'anomalia, rivolgersi al servizio di assistenza clienti. Troveremo la soluzione giusta, evitando di coinvolgere un tecnico quando non è necessario. Fidatevi della competenza del Costruttore e in questo modo avrete la garanzia di una riparazione effettuata da tecnici qualificati, e con pezzi di ricambio originali. I dati per contattare il **servizio di assistenza clienti** più vicino sono disponibili qui o nell'elenco dei centri di assistenza allegato:


- I 800-018346
- CH 0848 840 040

Si prega di indicare al servizio di assistenza clienti la sigla del prodotto (E) e il numero di fabbricazione (FD) dell'apparecchio (vedere lato interno dello sportello). Posizionare il selettore programmi su **Spento** ed estrarre la spina dalla presa di corrente.

- La spia **start (avvio)** non si accende. Spina di alimentazione inserita? Programma selezionato?
- La spia **(Svuotare il contenitore)** e il tasto **start (avvio)** lampeggiano. Svuotare il contenitore dell'acqua di condensa → *pagina 4*. Se presente, controllare il tubo di scarico dell'acqua di condensa.
- La spia **(Pulire il filtro)** e il tasto **start (avvio)** lampeggiano. Pulire il filtro per lanugine e/o il condensatore a lamelle sotto l'acqua corrente → *pagina 4/6*.
- L'asciugatrice non si avvia. È stato selezionato il tasto **start (avvio)** to? Lo sportello è chiuso? Il programma è impostato? La temperatura ambiente è maggiore di 5 °C?
- Perdita d'acqua. Livellare l'asciugatrice. Pulire la guarnizione del condensatore a lamelle.
- Lo sportello si apre da solo. Chiudere lo sportello finché non si sente lo scatto di arresto.
- Lo scopo dell'asciugatura non è stato raggiunto o il tempo d'asciugatura è troppo lungo. Pulire il filtro per lanugine/il condensatore a lamelle sotto l'acqua corrente → *pagina 4/6*. Svuotare il contenitore dell'acqua di condensa → *pagina 4*. Controllare lo scarico dell'acqua (se presente). La temperatura ambiente è maggiore di 35 °C → arieggiare. Griglia di raffreddamento probabilmente ostruita → liberare. Installato programma non idoneo? → *pagina 7*. Asciugatrice posta in uno spazio ristretto? provvedere alla circolazione dell'aria. Interruzione dell'energia elettrica → riavviare l'asciugatrice. Sottile strato di calcare sui sensori di umidità → pulire i sensori di umidità *pagina 6*.
- Biancheria umida. Utilizzare il programma di asciugatura superiore o aggiungere il programma a tempo → *pagina 7*. La biancheria calda al tatto sembra più umida di quanto non lo sia in realtà.
- L'umidità nell'ambiente aumenta rapidamente. Arieggiare sufficientemente l'ambiente. Griglia di raffreddamento ostruita? → liberare. Assicurarsi che il condensatore a lamelle sia inserito correttamente.
- Interruzione di corrente. Estrarre immediatamente la biancheria dall'asciugatrice e farla asciugare. Il calore può fuoriuscire.
- Una o più spie relative allo stato del programma lampeggiano. Pulire il filtro per lanugine e il condensatore a lamelle → *pagina 4/6*. Controllare le condizioni di installazione → *pagina 8*. Spegnerne, lasciare raffreddare, avviare di nuovo.
- L'illuminazione (a seconda del modello) non funziona. Estrarre la spina di alimentazione, estrarre il coperchio nel vano interno o sopra lo sportello (con cacciavite Torx 20) e sostituire la lampadina → *pagina 10*. Chiudere il coperchio. Non azionare mai l'asciugatrice senza il coperchio.

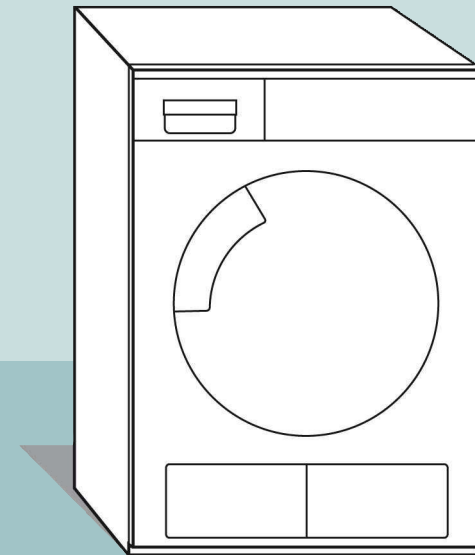
Norme di sicurezza



- Emergenza** – Estrarre immediatamente la spina di alimentazione dalla presa oppure disinserire il dispositivo di sicurezza.
- Usare l'asciugatrice SOLO...** – all'interno dell'abitazione.
– per asciugare tessuti.
- Non usare MAI l'asciugatrice...** – per scopi diversi da quelli sopra indicati.
– in caso di modifiche tecniche e delle proprietà eseguite abusivamente.
- Pericoli** – L'utilizzo dell'asciugatrice è vietato a bambini e a persone non istruite all'uso.
– Non lasciare bambini senza sorveglianza nei pressi dell'asciugatrice.
– Tenere gli animali domestici lontani dall'asciugatrice.
– Togliere tutti gli oggetti dalle tasche.
Attenzione specialmente agli accendini → **pericolo di esplosione!**
– Non appoggiarsi o sedersi sullo sportello → **pericolo di ribaltamento!**
- Installazione** – Fissare i cavi liberi → **pericolo d'inciampo!**
– Non azionare l'asciugatrice in caso di pericolo di gelo.
- Allacciamento alla rete elettrica** – Collegare l'asciugatrice a una presa con contatto di terra a corrente alternata secondo le disposizioni in materia, altrimenti la sicurezza non è garantita.
– La sezione trasversale del cavo deve essere sufficiente.
– Utilizzare solo un interruttore differenziale con il simbolo: 
– Spina e presa devono essere compatibili.
– Non utilizzare prese/connettori multipli o prolunghie.
– Non estrarre mai la presa con le mani umide → **pericolo di scosse elettriche!**
– Non estrarre mai la spina dalla presa tirandola per il cavo.
– Non danneggiare il cavo di alimentazione → **pericolo di scosse elettriche!**
- Uso** – Inserire nel cestello solo biancheria.
Prima di avviare l'asciugatrice controllarne il contenuto.
– Non usare l'asciugatrice se la biancheria è entrata in contatto con solventi, olio, cera, grasso o vernice (per es. fissatori per capelli, solventi per unghie, smacchiatori, benzina ecc.) → **pericolo d'incendio/esplosione!**
– Pericolo a causa di polvere (per es. polvere di carbone, farina): non utilizzare l'asciugatrice → **pericolo d'esplosione!**
– Non utilizzare l'asciugatrice se la biancheria contiene materiale espanso o gommapiuma → il materiale elastico può essere rotto e l'asciugatrice può essere danneggiata dal materiale espanso.
– Alla fine di un programma spegnere l'asciugatrice.
– L'acqua di condensa non è potabile e può contenere lanugine!
- Guasto** – Non utilizzare l'asciugatrice in caso di difetto o sospetto di guasto, fare eseguire le riparazioni solo dal servizio assistenza clienti.
– Non azionare l'asciugatrice con cavo di alimentazione difettoso. Per evitare pericoli, fare sostituire il cavo di alimentazione difettoso solo dal servizio assistenza clienti.
– Prima di sostituire la lampadina dell'illuminazione interna estrarre la spina di alimentazione dalla presa → **pericolo di scosse elettriche!**
- Parti di ricambio** – Per motivi di sicurezza utilizzare solo parti di ricambio e accessori originali.
- Smaltimento** – Asciugatrice: estrarre la spina, **in seguito** troncare il cavo di alimentazione vicino all'apparecchio.
Smaltire presso un centro di riciclaggio pubblico.
– Imballaggio: tenere l'imballaggio lontano dalla portata dei bambini → **pericolo di soffocamento!**
– Tutti i materiali sono compatibili con l'ambiente e riciclabili. Smaltimento conforme



Osservare le norme di sicurezza a pagina 11.



Asciugatrice

Istruzioni per l'uso e installazione

it

SIEMENS



Mettere in funzione l'asciugatrice solo dopo aver letto le presenti istruzioni.