

## Bezpečnostní pokyny

- Pračka má velkou hmotnost – pozor při zvedání.
- Pozor: Zamrzlé hadice se mohou roztrhnout/prasknou. Pračku nestavte do prostorů ohrožených mrazem/do volných prostorů.
- Nezvedejte ji za vnitřní konstrukční součásti (např. dvířka plnicího otvoru). Pračka se může poškodit.
- Před přepravou spotřebiče bezpodmínečně vypusťte dávkovací zásobníky. → Strana 8
- Ke zde uvedeným pokynům mohou navíc platit zvláštní předpisy příslušné vodárny a elektrárny.
- V případě pochybností nechejte připojit odborníkem.
- Položte hadice a vedení tak, aby nevzniklo žádné nebezpečí zakopnutí.

## Ekologická likvidace

- Zlikvidujte ekologicky obal.
- Tento spotřebič je označen podle evropské směrnice 2002/96/ES o odpadních elektrických a elektronických zařízeních (waste electrical and electronic equipment – WEEE).
- Směrnice stanoví rámec pro vratnost a recyklaci použitých spotřebičů, platný v celé EU.

## Plocha pro postavení

- Důležitá je stabilita, aby spotřebič neputoval!
- Plocha pro postavení musí být pevná a rovná.
- Nevhodné jsou měkké podlahy/podlahové krytiny.

### Při postavení na podstavce

- Nožky pračky **bezpodmínečně** upevněte pomocí přílošek \*.
- \* Objednací čís. WMZ 2200, WX 9756, CZ 110600, Z 7080X0

### Při postavení na dřevěný trámový strop

- Postavte pračku pokud možno do rohu místnosti.
- Našroubujte na podlahu dřevěnou desku (tloušťky min. 30 mm) odolnou proti vodě.
- Nožky pračky **bezpodmínečně** upevněte pomocí přílošek \*.
- \* Objednací čís. viz nahoře

## Zaintegrovaní/vestavění spotřebiče

Zaintegrovaní/vestavění před připojením na napájení elektrickým proudem.

### Vestavění do kuchyňské linky (zaintegrovaní nebo vestavění)

- Je potřebný výklenek široký 60 cm.
- Postavte pračku pouze pod průběžnou pracovní desku, která je pevně spojená se sousedními skříňkami.

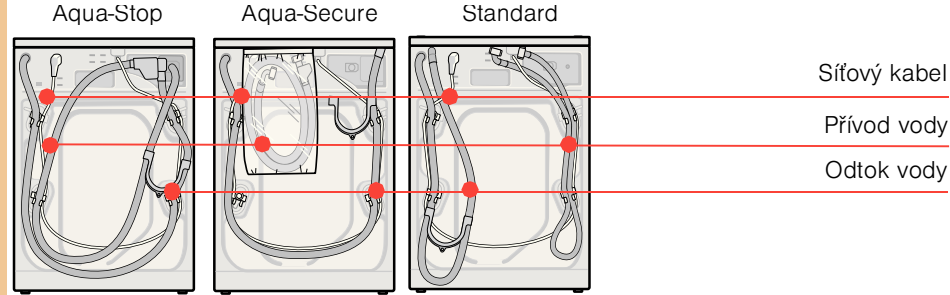
### Zaintegrovaní

#### Nebezpečí úrazu elektrickým proudem!

- Místo krycí desky spotřebiče nechejte bezpodmínečně namontovat odborníkem plechový kryt \*.
- \* Objednací čís. WMZ 2043, WZ 20430
- Je potřebný výklenek široký 60 cm.

## Rozsah dodávky podle modelu

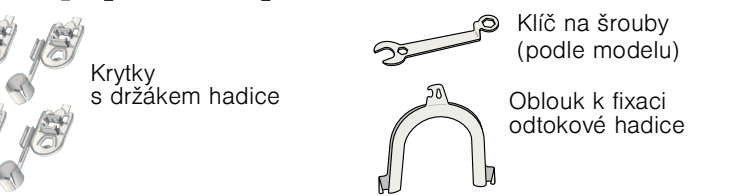
Vlhkost v bubnu je podmíněná výstupní kontrolou.



Síťový kabel

Přívod vody

Odtok vody



### Není obsaženo v rozsahu dodávky:

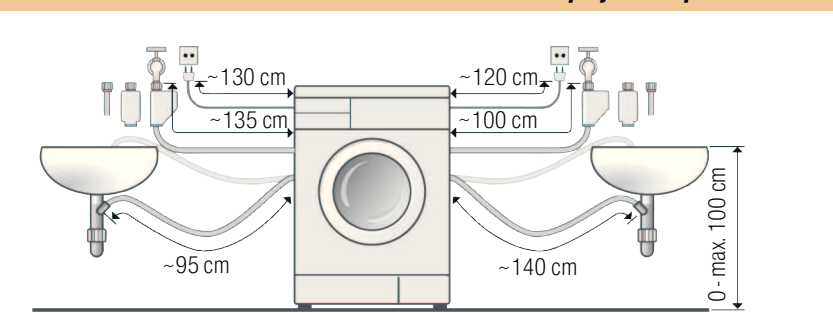
Při odtoku do sifonu bude navíc potřebná hadicová spona o  $\varnothing$  24–40 mm (specializovaná prodejna). → Přípojka vody, Strana 4

### Užitečné nářadí:

- Vodováha k vyvážení.
- Klíč na šrouby s otvorem klíče 13 (SW13): k vyšroubování přepravních pojistek, → Strana 3 a otvorem klíče 17 (SW17): k nastavení nožek spotřebiče. → Strana 5

## Délky hadic a přívodních kabelů podle modelu

### Přípojka na levé straně nebo Přípojka na pravé straně



Upozornění: Při použití držáků hadice se zkrátí možné délky hadic!

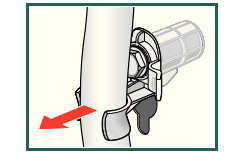
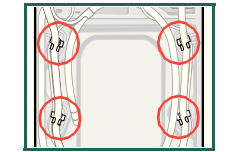
- K dostání u specializovaných obchodníků/v zákaznickém servisu:
- Prodloužení pro Aqua-Stop, příp. přívodní hadici studené vody (cca 2,50 m). Objednací čís. WMZ2380, WZ10130, CZ11350, Z7070X0
- Delší přívodní hadice (cca 2,20 m) pro model Standard.

## Odstranění přepravních pojistek

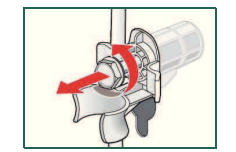
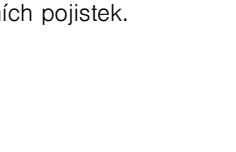
- Před prvním použitím bezpodmínečně kompletně odstraňte a uschovejte 4 přepravní pojistky.
- Při pozdější přepravě přepravní pojistky bezpodmínečně znovu namontujte – zabráňují poškození spotřebiče. → Strana 6
- Uschovejte šroub a pouzdro sešroubované.



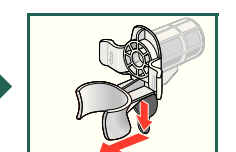
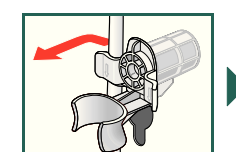
1. Vyndejte hadice (podle modelu) z držáků a fixačního oblouku. Sundejte fixační oblouk.



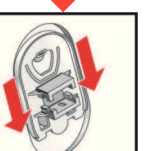
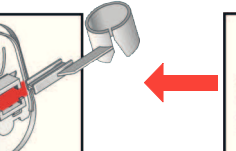
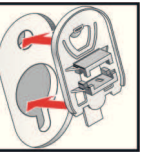
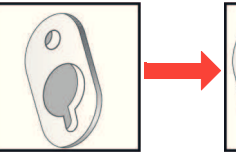
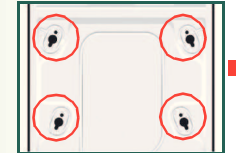
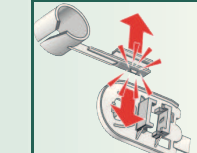
2. Povolte a vyšroubujte všechny 4 šrouby přepravních pojistek.



3. Vyndejte z držáků síťový kabel. Odstraňte pouzdra.



4. Nasadte krytky a stisknutím je pevně zajistěte na zajišťovacích háčcích nahoře. Nasadte držák hadice.



5. Upevněte hadice v držácích.

## Přípojka vody podle modelu

- **Nebezpečí úrazu elektrickým proudem!** Neponožte bezpečnostní zařízení Aqua-Stop do vody (obsahuje elektrický ventil).
- Aby se zabránilo netěsnostem a škodám způsobeným vodou, bezpodmínečně dodržujte pokyny v této kapitole!
- **Pozor:** Pračku provozujte pouze se studenou pitnou vodou.
- Nepřipojujte ji na mísicí baterii beztlakového ohříváče teplé vody.
- Použijte pouze dodanou nebo v autorizované specializované prodejně zakoupenou přívodní hadici, žádnou použitou hadici!
- V případě pochybností nechejte připojit odborníkem.

### Přívod vody

#### Přívodní hadice vody:

**Pozor:** nepřelamujte, nepřímákněte, neměňte nebo neprořízněte (není dále zaručená pevnost).

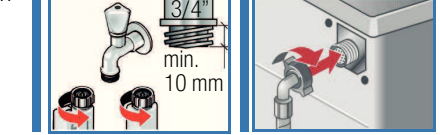
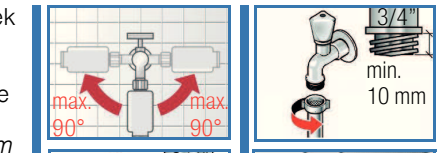
**Optimální tlak vody v potrubní síti: 100–1000 kPa (1–10 bar)**

- Při otevřeném vodovodním kohoutku vyteče nejméně 8 l/min.
- Při vyšším tlaku vody namontujte redukční ventil.

Model: Aqua-Stop Aqua-Secure Standard

1. Připojte přívodní hadici vody na vodovodní kohoutek 3/4" = 26,4 mm.
2. Otevřete opatrně vodovodní kohoutek a zkontrolujte přítom těsnost připojovacích míst.

**Pozor:** Šroubový spoj je pod tlakem ve vodovodním potrubí.



### Odtok vody

#### Odtoková hadice vody:

**Pozor:** Hadici nepřelamujte nebo nevytahujte do délky.

**Výškový rozdíl mezi plochou pro postavení a odtokem:**

0 – max. 100 cm

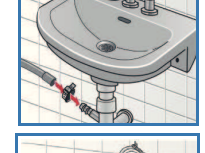
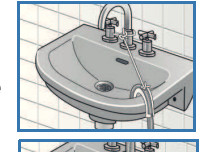
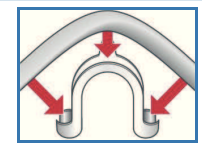
- **Odtok do umývadla:**
- Pozor:** Zajistěte odtokovou hadici vody proti vyklouznutí.
- Pozor:** Uzavírací zátku nesmí uzavřít odtok umývadla. Při odčerpání zkontrolujte, zda voda dostatečně rychle odtéká. Konec odtokové hadice vody se nesmí ponořit do odčerpané vody! Nebezpečí, že voda bude zpětně nasáta do pračky!

- **Odtok do sifonu:**

**Pozor:** Místo připojení se musí zajistit hadicovou sponou,  $\varnothing$  24–40 mm (specializovaná prodejna).

- **Odtok do plastové trubky s pryžovým hrdlem nebo do odtokového otvoru v podlaze:**

**Pozor:** Zajistěte odtokovou hadici vody proti vyklouznutí.

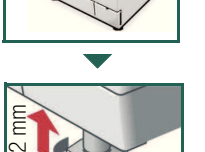
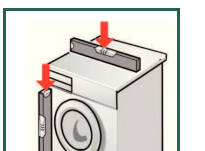
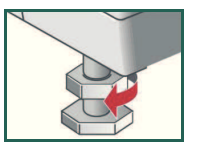


## Ustavení

Silná hlučnost, vibrace a "putování" mohou být následkem nesprávného ustavení!

### Ustavení pračky proveďte s vodováhou

1. Pomocí klíče na šrouby povolte ve směru otáčení hodinových ručiček pojistnou matici.
2. Otáčením nožky spotřebiče změňte výšku. **Pozor:** Všechny čtyři patky spotřebiče musí stát pevně na podlaze. Pračka se nesmí viklat! Zkontrolujte ustavení pračky pomocí vodováhy, event. zkorigujte.



3. Přitlačnou matici pevně utáhněte proti skříni spotřebiče. Přidržujte přitom nožku spotřebiče a nepřestavte její výšku. **Pozor:** Přitlačnou matice všech čtyř nožek spotřebiče musí být pevně přišroubované proti skříni spotřebiče.

## Elektrické připojení

- Připojení pračky je možné pouze na střídavý proud, přes předpisově nainstalovanou zásuvku s ochranným kontaktem.
- Síťové napětí a napěťové údaje na pračce (přístrojový štítek na zadní straně spotřebiče) musí být shodné.
- Přípojná hodnota jakož i potřebná pojistka jsou uvedené na přístrojovém štítku.

- Zajistěte, aby:
  - se shodovala síťová zástrčka a zásuvka,
  - byl dostatečný průřez vedení,
  - byla předpisově nainstalována uzemňovací soustava.

- Výměnu síťového kabelu (je-li nutná) smí provést pouze odborník s elektrotechnickou kvalifikací. Náhradní síťový kabel je k dostání v zákaznickém servisu.

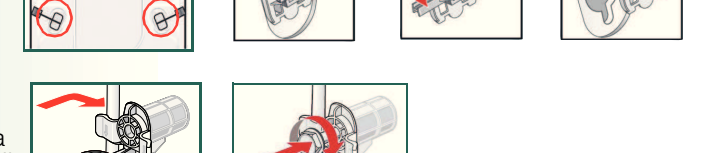
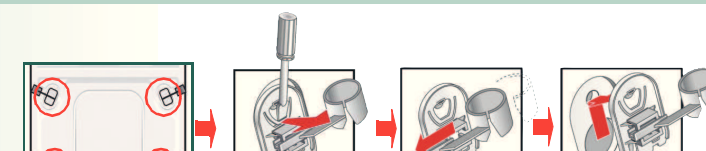
- Nepoužívejte vícenásobné zásuvkové lišty/zásuvky a prodlužovací kabely.

- Při použití chrániče řízeného chybovým proudem se smí použít pouze typ označený symbolem Pouze tento chránič zaručuje splnění předpisů platných v současné době.

- Síťovou zástrčku:
  - nezastrkujte/nevytahujte ze zásuvky vlhkýma rukama.
  - vytahujte ze zásuvky pouze za zástrčku, nikoliv za kabel.
  - nikdy nevytahujte během provozu.

## Přeprava, např. při stěhování

1. **Dříve než budete pračku přepravovat:**
  1. Uzavřete vodovodní kohoutek.
  2. Vypusťte zbývající prací roztok. → Stránka 12
  3. Odtlakujte vodu v přívodní hadici. → Strana 12
  4. Odpojte pračku od elektrické sítě.
  5. Odmontujte hadice.
  6. Vypusťte dávkovací zásobníky. → Strana 8
2. **Namontování přepravních pojistek:**
  1. Sundejte a uschovejte krytky. Použijte případně šroubovák.
  2. Nasadte všechna 4 pouzdra. Upevněte síťový kabel na držácích. Nasadte a pevně utáhněte šrouby.
  3. **Před opětovným uvedením** do provozu bezpodmínečně odstraňte přepravní pojistky! → Strana 3



## Záruka Aqua-Stop

Pouze pro spotřebiče s Aqua-Stop

Dodatečně k nárokům na záruku vůči prodávajícímu vyplývajícím z kupní smlouvy a dodatečně k naší záruce na spotřebič, poskytujeme náhradu za následujících podmínek:

1. Dojde-li vadou našeho systému Aqua-Stop ke škodě způsobené vodou, nahradíme škody soukromým uživatélům.
2. Ručení za škody platí po celou dobu životnosti spotřebiče.
3. Předpokladem nároku na záruku je odborné nainstalování a připojení spotřebiče s Aqua-Stop podle našeho návodu; zahrnuje také odborně provedené prodloužení Aqua-Stop (originální příslušenství). Naše záruka se nevztahuje na vadná přívodní potrubí nebo armatury až k přípojce Aqua-Stop na vodovodním kohoutku.
4. Během provozu není zásadně nutno na spotřebiče s Aqua-Stop dohlížet, event. je potom uzavřením vodovodního kohoutku zajistěte. Pouze v případě delší nepřítomnosti ve Vašem bytě, např. při několikátýdenní dovolené, uzavřete vodovodní kohoutek.

## Technické údaje

- Rozměry (šířka x hloubka x výška) 60 x 59 x 85 cm
- Hmotnost 63–83 kg podle modelu
- Síťová přípojka Jmenovité napětí 220–240 V, 50 Hz  
Jmenovitý proud 10 A  
Jmenovitý příkon 2300 W
- Tlak vody 100–1000 kPa (1–10 bar)

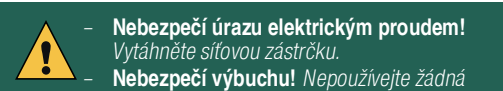
Výrobce → Návod k použití

0811/9000568349



7

## Ošetřování



- Nebezpečí úrazu elektrickým proudem! Vytáhněte síťovou zástrčku.
- Nebezpečí výbuchu! Nepoužívejte žádná

- **Skřín spotřebiče, ovládací panel**
  - Okamžitě odstraňte zbytky pracího prostředku.
  - Utřete měkkým, vlhkým hadrem.
  - Čistění vodním paprskem je zakázáno.

- **Prací bublen**  
Použijte bezchlorový čisticí prostředek, žádnou ocelovou vlnu.

- **Odvápnění**  
Při správném dávkování pracího prostředku není nutné. Pokud ano, postupujte podle údajů výrobce odvápnovacího prostředku.

- **i-DOS/i-Dos: Čistění zásuvky na prací prostředky**

- **Vypuštění dávkovacích zásobníků:**  
Dávkovací zásobníky mají v přední oblasti vypouštěcí otvory s vyjímatelnými zátkami. K vypuštění dávkovacích zásobníků nejdříve sundejte rukojeť zásuvky na prací prostředky, jak je vyobrazeno:

1. Vytáhněte zásuvku na prací prostředky.

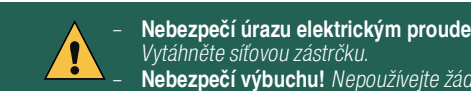
2. Táhněte odblokovací páčku (A) na zadní straně rukojeti zásuvky na prací prostředky (dole uprostřed) lehce k sobě a současně ...

- ... vytahujte odblokovanou rukojeť zásuvky na prací prostředky (B) směrem nahoru.
- 

3. K vypuštění dávkovacích zásobníků vytáhněte opatrně příslušnou uzavírací zátku a vypusťte obsah do vhodné nádoby.

4. Uzavírací zátku opět zastrčte až na doraz.

## Ošetřování



- Nebezpečí úrazu elektrickým proudem! Vytáhněte síťovou zástrčku.
- Nebezpečí výbuchu! Nepoužívejte žádná

- **Čistění dávkovacích zásobníků/zásuvky na prací prostředky:**  
K čistění vypuštěných dávkovacích zásobníků je zásuvka na prací prostředky kompletně vyjímatelná.

1. Před vyjmutím dávkovací zásobníky vypusťte. → Strana 8  
*Upozornění:* Teprve po provedeném vyčištění znovu nasadte rukojeť zásuvky na prací prostředky.
2. Vytáhněte zásuvku na prací prostředky.
3. Zmáčkněte odblokovací páčku a zásuvku na prací prostředky kompletně vyndejte.

3. Opatrně sundejte víko zásuvky na prací prostředky.

3. Opatrně sundejte víko zásuvky na prací prostředky.

4. Nemyjte víko v myčce nádobí (obsahuje elektrické součástky) a neponořujte je do vody.  
Chraňte zadní konektor zásuvky na prací prostředky před vlhkostí, pracími prostředky nebo zbytky aviváže, v případě potřeby očistěte vnější plochy měkkým, vlhkým hadříkem. Před zasunutím osušte.

4. Vyčistěte misku a víko měkkým, vlhkým hadříkem nebo ruční sprchou. Měkkým, vlhkým hadříkem rovněž vyčistěte vnitřní plochy.

5. Nechejte misku a víko oschnout a složte je znovu dohromady.

6. Nasunujte shora rukojeť zásuvky na prací prostředky až zřetelně zaskočí.

7. Zásuvku na prací prostředky úplně zastrčte.

## Co dělat, když ...

- ... vytéká voda:
  - Upevněte/nahraďte odtokovou hadici.
  - Pevně utáhněte šroubení přítokové hadice.
- ... nenatéká voda:
  - Nebyl zvolen **Start/Přidání**?
  - Byl otevřen vodovodní kohoutek?
  - Není event. ucpáno sítko? Vyčistěte sítko. → Strana 12
  - Není přelomená nebo sevřená přívodní hadice?

- ... dávkovací zásobník je prázdný a ukazatel výšky hladiny náplně neblíká:
  - Znečištěné víko zásuvky na prací prostředky konektor zásuvky na prací prostředky? Čistění → Strana 8, 9
  - Není správně zastrčená zásuvka na prací prostředky? Správné zastrčení → Strana 8, 9

- ... do dávkovacího zásobníku je naplněn nesprávný prací prostředek/aviváž.
  - Vypusťte dávkovací zásobník → Strana 8, vyčistěte → Strana 9 a znovu jej naplňte. → *Návod k použití, Strana 11*

- ... zhroustnutý prací prostředek/aviváž v dávkovacích zásobnicích.
  - Dávkovací zásobníky vyčistěte a znovu naplňte.
- ... dvířka plnicího otvoru se nedají otevřít:
  - Je aktivní bezpečnostní funkce. Ukončení programu? → *Návod k použití, Strana 5*
  - Bylo zvoleno **Stop-máchání** (bez konečného odstředění)? → *Návod k použití, Strana 6*
  - Otevíření je možné pouze pomocí nouzového odblokování? → Strana 13

- ... neodčerpává se prací roztok:
  - Bylo zvoleno **Stop-máchání** (bez konečného odstředění)? → *Návod k použití, Strana 6*
  - Čistění čerpadla pracího roztoku. → Strana 12
  - Vyčistěte odtokovou trubku a/nebo odtokovou hadici.

- ... v bubnu není patrná voda:
  - Žádná chyba – voda je pod viditelnou oblastí.
- ... neuspokojivý výsledek odstředění, prádlo je mokré/příliš vlhké:
  - Není chyba – kontrolní systém nevyváženosti přerušil odstředění, nerovnoměrné rozdělení prádla. Rozdělte v bubnu malé a velké kusy prádla. → *Návod k použití, Strana 6*
  - Byl zvolený **Ochr. př. zmač.V** (Snadné zehlení)? → *Návod k použití, Strana 6*
  - Nebyl zvolený příliš nízký počet otáček? → *Návod k použití, Strana 2*

- ... během pracího cyklu se změnila doba trvání programu:
  - Není chyba – během programu se optimalizuje pro příslušný prací proces. Může to vést ke změnám doby trvání programu v indikačním poli.

- ... vícenásobný náběh na odstředění:
  - Žádná chyba – kontrolní systém nevyváženosti kompenzuje nevyváženost.

- ... v pračce se tvoří zápach:
  - Proveďte bez prádla program **Vyv./barevné 90 °C**. Použijte k tomu malé množství univerzálního pracího prostředku.
- ... nepoužili jste příliš mnoho pracího prostředku? Smíchejte 1 polévkovou lžičku aviváže s ½ litrem vody a dejte do manuální dávkovací komory **☞/☞** (*Ne u outdoorových, sportovních/fitness a pérových textilií*).
- ... Při příštím pracím procesu redukuje dávkování pracího prostředku. Redukujte nastavení základního dávkovaného množství. → *Návod k použití, Strana 12*

- ... prací prostředek/aviváž stéká po kapkách z manžety a shromažďuje se na skleněné výplni dvířek plnicího otvoru nebo v záhybu manžety:
  - Přilíš mnoho pracího prostředku/aviváže v dávkovacích zásobnicích. Dbejte na značku **"max"** v dávkovacích zásobnicích.

## Co dělat, když ...

- ... velká hlučnost, vibrace a "putování" pračky při odstředování:
  - Jsou patky spotřebiče zajištěny? Zajištěte patky spotřebiče. → Strana 5
  - Jsou odstraněny přepravní pojistky? Odstraňte přepravní pojistku. → Strana 3

- ... hlučnost při odstředování a odčerpávání:
  - Čistění čerpadla pracího roztoku. → Strana 12

- ... během provozu nefunguje indikační polí/indikační kontrolky:
  - Je aktivován úsporný proudový režim. → *Návod k použití, Strana 1*
  - Výpadek elektrické sítě? Případně zapněte/vyměňte bytovou pojistku.

- ... běh programu je delší než obvykle:
  - Žádná chyba – kontrolní systém nevyváženosti kompenzuje nevyváženost několika násobným rozdělením prádla.
  - Není chyba – je aktivní kontrolní systém pěny – přidají se máchací cykly.

- ... zbytky pracího prostředku na prádle:
  - Ojedinele obsahují práškové prací prostředky ve vodě nerozpustné zbytky.
  - Zvolte program **Máchání** nebo prádlo vykartáčujte.
  - Používejte tekuté prací prostředky.

- ... ve stavu Přidání bliká velmi rychle Start/Přidání a zazní signál:
  - Příliš vysoká hladina vody. Okamžitě zavřete dvířka plnicího otvoru.
  - K pokračování programu zvolte Start/Přidání.

- ... program se nespustí:
  - Byl zvolen **Start/Přidání** nebo **Ukončení prog.?**
  - Jsou zavřena plnicí dvířka?
  - Je aktivní dětská pojistka? Deaktivovány. → *Návod k použití, Strana 9*

- Nemůžete-li pomoci výše uvedených pokynů nebo vypnutím/zapnutím poruchu odstranit sami, anebo je z jiného důvodu nutná oprava:  
- Nastavte volič programu na **vypnuto** a vytáhněte síťovou zástrčku ze zásuvky. Zavřete vodovodní kohoutek a zavolejte servisní službu → *Návod k použití, Strana 13*

- ... prací prostředek/aviváž stéká po kapkách z manžety a shromažďuje se na skleněné výplni dvířek plnicího otvoru nebo v záhybu manžety:
  - Přilíš mnoho pracího prostředku/aviváže v dávkovacích zásobnicích. Dbejte na značku **"max"** v dávkovacích zásobnicích.

## Co dělat, když ...

- ... velká hlučnost, vibrace a "putování" pračky při odstředování:
  - Jsou patky spotřebiče zajištěny? Zajištěte patky spotřebiče. → Strana 5
  - Jsou odstraněny přepravní pojistky? Odstraňte přepravní pojistku. → Strana 3

- ... hlučnost při odstředování a odčerpávání:
  - Čistění čerpadla pracího roztoku. → Strana 12

- ... během provozu nefunguje indikační polí/indikační kontrolky:
  - Je aktivován úsporný proudový režim. → *Návod k použití, Strana 1*
  - Výpadek elektrické sítě? Případně zapněte/vyměňte bytovou pojistku.

- ... běh programu je delší než obvykle:
  - Žádná chyba – kontrolní systém nevyváženosti kompenzuje nevyváženost několika násobným rozdělením prádla.
  - Není chyba – je aktivní kontrolní systém pěny – přidají se máchací cykly.

- ... zbytky pracího prostředku na prádle:
  - Ojedinele obsahují práškové prací prostředky ve vodě nerozpustné zbytky.
  - Zvolte program **Máchání** nebo prádlo vykartáčujte.
  - Používejte tekuté prací prostředky.

- ... ve stavu Přidání bliká velmi rychle Start/Přidání a zazní signál:
  - Příliš vysoká hladina vody. Okamžitě zavřete dvířka plnicího otvoru.
  - K pokračování programu zvolte Start/Přidání.

- ... program se nespustí:
  - Byl zvolen **Start/Přidání** nebo **Ukončení prog.?**
  - Jsou zavřena plnicí dvířka?
  - Je aktivní dětská pojistka? Deaktivovány. → *Návod k použití, Strana 9*

- Nemůžete-li pomoci výše uvedených pokynů nebo vypnutím/zapnutím poruchu odstranit sami, anebo je z jiného důvodu nutná oprava:  
- Nastavte volič programu na **vypnuto** a vytáhněte síťovou zástrčku ze zásuvky. Zavřete vodovodní kohoutek a zavolejte servisní službu → *Návod k použití, Strana 13*

- ... prací prostředek/aviváž stéká po kapkách z manžety a shromažďuje se na skleněné výplni dvířek plnicího otvoru nebo v záhybu manžety:
  - Přilíš mnoho pracího prostředku/aviváže v dávkovacích zásobnicích. Dbejte na značku **"max"** v dávkovacích zásobnicích.

## Co dělat, když ...

- ... velká hlučnost, vibrace a "putování" pračky při odstředování:
  - Jsou patky spotřebiče zajištěny? Zajištěte patky spotřebiče. → Strana 5
  - Jsou odstraněny přepravní pojistky? Odstraňte přepravní pojistku. → Strana 3

- ... hlučnost při odstředování a odčerpávání:
  - Čistění čerpadla pracího roztoku. → Strana 12

- ... během provozu nefunguje indikační polí/indikační kontrolky:
  - Je aktivován úsporný proudový režim. → *Návod k použití, Strana 1*
  - Výpadek elektrické sítě? Případně zapněte/vyměňte bytovou pojistku.

- ... běh programu je delší než obvykle:
  - Žádná chyba – kontrolní systém nevyváženosti kompenzuje nevyváženost několika násobným rozdělením prádla.
  - Není chyba – je aktivní kontrolní systém pěny – přidají se máchací cykly.

- ... zbytky pracího prostředku na prádle:
  - Ojedinele obsahují práškové prací prostředky ve vodě nerozpustné zbytky.
  - Zvolte program **Máchání** nebo prádlo vykartáčujte.
  - Používejte tekuté prací prostředky.

- ... ve stavu Přidání bliká velmi rychle Start/Přidání a zazní signál:
  - Příliš vysoká hladina vody. Okamžitě zavřete dvířka plnicího otvoru.
  - K pokračování programu zvolte Start/Přidání.

- ... program se nespustí:
  - Byl zvolen **Start/Přidání** nebo **Ukončení prog.?**
  - Jsou zavřena plnicí dvířka?
  - Je aktivní dětská pojistka? Deaktivovány. → *Návod k použití, Strana 9*

- Nemůžete-li pomoci výše uvedených pokynů nebo vypnutím/zapnutím poruchu odstranit sami, anebo je z jiného důvodu nutná oprava:  
- Nastavte volič programu na **vypnuto** a vytáhněte síťovou zástrčku ze zásuvky. Zavřete vodovodní kohoutek a zavolejte servisní službu → *Návod k použití, Strana 13*

- ... prací prostředek/aviváž stéká po kapkách z manžety a shromažďuje se na skleněné výplni dvířek plnicího otvoru nebo v záhybu manžety:
  - Přilíš mnoho pracího prostředku/aviváže v dávkovacích zásobnicích. Dbejte na značku **"max"** v dávkovacích zásobnicích.

## Co dělat, když ...

- ... velká hlučnost, vibrace a "putování" pračky při odstředování:
  - Jsou patky spotřebiče zajištěny? Zajištěte patky spotřebiče. → Strana 5
  - Jsou odstraněny přepravní pojistky? Odstraňte přepravní pojistku. → Strana 3

- ... hlučnost při odstředování a odčerpávání:
  - Čistění čerpadla pracího roztoku. → Strana 12

- ... během provozu nefunguje indikační polí/indikační kontrolky:
  - Je aktivován úsporný proudový režim. → *Návod k použití, Strana 1*
  - Výpadek elektrické sítě? Případně zapněte/vyměňte bytovou pojistku.

- ... běh programu je delší než obvykle:
  - Žádná chyba – kontrolní systém nevyváženosti kompenzuje nevyváženost několika násobným rozdělením prádla.
  - Není chyba – je aktivní kontrolní systém pěny – přidají se máchací cykly.

- ... zbytky pracího prostředku na prádle:
  - Ojedinele obsahují práškové prací prostředky ve vodě nerozpustné zbytky.
  - Zvolte program **Máchání** nebo prádlo vykartáčujte.
  - Používejte tekuté prací prostředky.

- ... ve stavu Přidání bliká velmi rychle Start/Přidání a zazní signál:
  - Příliš vysoká hladina vody. Okamžitě zavřete dvířka plnicího otvoru.
  - K pokračování programu zvolte Start/Přidání.

- ... program se nespustí:
  - Byl zvolen **Start/Přidání** nebo **Ukončení prog.?**
  - Jsou zavřena plnicí dvířka?
  - Je aktivní dětská pojistka? Deaktivovány. → *Návod k použití, Strana 9*

- Nemůžete-li pomoci výše uvedených pokynů nebo vypnutím/zapnutím poruchu odstranit sami, anebo je z jiného důvodu nutná oprava:  
- Nastavte volič programu na **vypnuto** a vytáhněte síťovou zástrčku ze zásuvky. Zavřete vodovodní kohoutek a zavolejte servisní službu → *Návod k použití, Strana 13*

- ... prací prostředek/aviváž stéká po kapkách z manžety a shromažďuje se na skleněné výplni dvířek plnicího otvoru nebo v záhybu manžety:
  - Přilíš mnoho pracího prostředku/aviváže v dávkovacích zásobnicích. Dbejte na značku **"max"** v dávkovacích zásobnicích.

## Co dělat, když ...

- ... velká hlučnost, vibrace a "putování" pračky při odstředování:
  - Jsou patky spotřebiče zajištěny? Zajištěte patky spotřebiče. → Strana 5
  - Jsou odstraněny přepravní pojistky? Odstraňte přepravní pojistku. → Strana 3

- ... hlučnost při odstředování a odčerpávání:
  - Čistění čerpadla pracího roztoku. → Strana 12

- ... během provozu nefunguje indikační polí/indikační kontrolky:
  - Je aktivován úsporný proudový režim. → *Návod k použití, Strana 1*
  - Výpadek elektrické sítě? Případně zapněte/vyměňte bytovou pojistku.

- ... běh programu je delší než obvykle:
  - Žádná chyba – kontrolní systém nevyváženosti kompenzuje nevyváženost několika násobným rozdělením prádla.
  - Není chyba – je aktivní kontrolní systém pěny – přidají se máchací cykly.

- ... zbytky pracího prostředku na prádle:
  - Ojedinele obsahují práškové prací prostředky ve vodě nerozpustné zbytky.
  - Zvolte program **Máchání** nebo prádlo vykartáčujte.
  - Používejte tekuté prací prostředky.

- ... ve stavu Přidání bliká velmi rychle Start/Přidání a zazní signál:
  - Příliš vysoká hladina vody. Okamžitě zavřete dvířka plnicího otvoru.
  - K pokračování programu zvolte Start/Přidání.

- ... program se nespustí:
  - Byl zvolen **Start/Přidání** nebo **Ukončení prog.?**
  - Jsou zavřena plnicí dvířka?
  - Je aktivní dětská pojistka? Deaktivovány. → *Návod k použití, Strana 9*

- Nemůžete-li pomoci výše uvedených pokynů nebo vypnutím/zapnutím poruchu odstranit sami, anebo je z jiného důvodu nutná oprava:  
- Nastavte volič programu na **vypnuto** a vytáhněte síťovou zástrčku ze zásuvky. Zavřete vodovodní kohoutek a zavolejte servisní službu → *Návod k použití, Strana 13*

- ... prací prostředek/aviváž stéká po kapkách z manžety a shromažďuje se na skleněné výplni dvířek plnicího otvoru nebo v záhybu manžety:
  - Přilíš mnoho pracího prostředku/aviváže v dávkovacích zásobnicích. Dbejte na značku **"max"** v dávkovacích zásobnicích.

## Co dělat, když ...

- ... velká hlučnost, vibrace a "putování" pračky při odstředování:
  - Jsou patky spotřebiče zajištěny? Zajištěte patky spotřebiče. → Strana 5
  - Jsou odstraněny přepravní pojistky? Odstraňte přepravní pojistku. → Strana 3

- ... hlučnost při odstředování a odčerpávání:
  - Čistění čerpadla pracího roztoku. → Strana 12

- ... během provozu nefunguje indikační polí/indikační kontrolky:
  - Je aktivován úsporný proudový režim. → *Návod k použití, Strana 1*
  - Výpadek elektrické sítě? Případně zapněte/vyměňte bytovou pojistku.

- ... běh programu je delší než obvykle:
  - Žádná chyba – kontrolní systém nevyváženosti kompenzuje nevyváženost několika násobným rozdělením prádla.
  - Není chyba – je aktivní kontrolní systém pěny – přidají se máchací cykly.

- ... zbytky pracího prostředku na prádle:
  - Ojedinele obsahují práškové prací prostředky ve vodě nerozpustné zbytky.
  - Zvolte program **Máchání** nebo prádlo vykartáčujte.
  - Používejte tekuté prací prostředky.

- ... ve stavu Přidání bliká velmi rychle Start/Přidání a zazní signál:
  - Příliš vysoká hladina vody. Okamžitě zavřete dvířka plnicího otvoru.
  - K pokračování programu zvolte Start/Přidání.

- ... program se nespustí:
  - Byl zvolen **Start/Přidání** nebo **Ukončení prog.?**
  - Jsou zavřena plnicí dvířka?
  - Je aktivní dětská pojistka? Deaktivovány. → *Návod k použití, Strana 9*

- Nemůžete-li pomoci výše uvedených pokynů nebo vypnutím/zapnutím poruchu odstranit sami, anebo je z jiného důvodu nutná oprava:  
- Nastavte volič programu na **vypnuto** a vytáhněte síťovou zástrčku ze zásuvky. Zavřete vodovodní kohoutek a zavolejte servisní službu → *Návod k použití, Strana 13*

- ... prací prostředek/aviváž stéká po kapkách z manžety a shromažďuje se na skleněné výplni dvířek plnicího otvoru nebo v záhybu manžety:
  - Přilíš mnoho pracího prostředku/aviváže v dávkovacích zásobnicích. Dbejte na značku **"max"** v dávkovacích zásobnicích.

## Co dělat, když ...

- ... velká hlučnost, vibrace a "putování" pračky při odstředování:
  - Jsou patky spotřebiče zajištěny? Zajištěte patky spotřebiče. → Strana 5
  - Jsou odstraněny přepravní pojistky? Odstraňte přepravní pojistku. → Strana 3

- ... hlučnost při odstředování a odčerpávání:
  - Čistění čerpadla pracího roztoku. → Strana 12

- ... během provozu nefunguje indikační polí/indikační kontrolky:
  - Je aktivován úsporný proudový režim. → *Návod k použití, Strana 1*
  - Výpadek elektrické sítě? Případně zapněte/vyměňte bytovou pojistku.

- ... běh programu je delší než obvykle:
  - Žádná chyba – kontrolní systém nevyváženosti kompenzuje nevyváženost několika násobným rozdělením prádla.
  - Není chyba – je aktivní kontrolní systém pěny – přidají se máchací cykly.

- ... zbytky pracího prostředku na prádle:
  - Ojedinele obsahují práškové prací prostředky ve vodě nerozpustné zbytky.
  - Zvolte program **Máchání** nebo prádlo vykartáčujte.
  - Používejte tekuté prací prostředky.

- ... ve stavu Přidání bliká velmi rychle Start/Přidání a zazní signál:
  - Příliš vysoká hladina vody. Okamžitě zavřete dvířka plnicího otvoru.
  - K pokračování programu zvolte Start/Přidání.

- ... program se nespustí:
  - Byl zvolen **Start/Přidání** nebo **Ukončení prog.?**
  - Jsou zavřena plnicí dvířka?
  - Je aktivní dětská pojistka? Deaktivovány. → *Návod k použití, Strana 9*

- Nemůžete-li pomoci výše uvedených pokynů nebo vypnutím/zapnutím poruchu odstranit sami, anebo je z jiného důvodu nutná oprava:  
- Nastavte volič programu na **vypnuto** a vytáhněte síťovou zástrčku ze zásuvky. Zavřete vodovodní kohoutek a zavolejte servisní službu → *Návod k použití, Strana 13*

- ... prací prostředek/aviváž stéká po kapkách z manžety a shromažďuje se na skleněné výplni dvířek plnicího otvoru nebo v záhybu manžety:
  - Přilíš mnoho pracího prostředku/aviváže v dávkovacích zásobnicích. Dbejte na značku **"max"** v dávkovacích zásobnicích.

## Co dělat, když ...

- ... velká hlučnost, vibrace a "putování" pračky při odstředování:
  - Jsou patky spotřebiče zajištěny? Zajištěte patky spotřebiče. → Strana 5
  - Jsou odstraněny přepravní pojistky? Odstraňte přepravní pojistku. → Strana 3

- ... hlučnost při odstředování a odčerpávání:
  - Čistění čerpadla pracího roztoku. → Strana 12

- ... během provozu nefunguje indikační polí/indikační kontrolky:
  - Je aktivován úsporný proudový režim. → *Návod k použití, Strana 1*
  - Výpadek elektrické sítě? Případně zapněte/vyměňte bytovou pojistku.

- ... běh programu je delší než obvykle:
  - Žádná chyba – kontrolní systém nevyváženosti kompenzuje nevyváženost několika násobným rozdělením prádla.



## Bezpečnostní pokyny

- Pračka má velkou hmotnost – pozor při zvedání.
- Pozor: Zamrzlé hadice se mohou roztrhnout/prasknou. Pračku nestavte do prostorů ohrožených mrazem/do volných prostorů.
- Nezvedejte ji za vyčnívající konstrukční součásti (např. dvířka plnicího otvoru). Pračka se může poškodit.
- Před přepravou spotřebiče bezpodmínečně vypusťte dávkovací zásobníky. → *Strana 8*
- Ke zde uvedeným pokynům mohou navíc platit zvláštní předpisy příslušné vodárny a elektrárny.
- V případě pochybností nechejte připojit odborníkem.
- Položte hadice a vedení tak, aby nevzniklo žádné nebezpečí zakopnutí.

## Ekologická likvidace



- Zlikvidujte ekologicky obal.
- Tento spotřebič je označen podle evropské směrnice 2002/96/ES o odpadních elektrických a elektronických zařízeních (waste electrical and electronic equipment – WEEE). Směrnice stanoví rámec pro vratnost a recyklaci použitých spotřebičů, platný v celé EU.

## Plocha pro postavení



- Důležitá je stabilita, aby spotřebič neputoval!
- Plocha pro postavení musí být pevná a rovná.
- Nevhodné jsou měkké podlahy/podlahové krytiny.



### Při postavení na podstavci

- **Nožky pračky bezpodmínečně upevněte pomocí příložek \***.
- \* Objednací čís. WMZ 2200, WX 9756, CZ 110600, Z 7080X0



### Při postavení na dřevěný trámový strop

- Postavte pračku pokud možno do rohu místnosti.
- Našroubujte na podlahu dřevěnou desku (tloušťky min. 30 mm) odolnou proti vodě.
- **Nožky pračky bezpodmínečně upevněte pomocí příložek \***.
- \* Objednací čís. viz nahoře

## Zaintegrovaní/vestavění spotřebiče



Zaintegrovaní/vestavění před připojením na napájení elektrickým proudem.



### Vestavění do kuchyňské linky (zaintegrovaní nebo vestavění)

- Je potřebný výklenek široký 60 cm.
- Postavte pračku pouze pod průběžnou pracovní desku, která je pevně spojená se sousedními skříňkami.



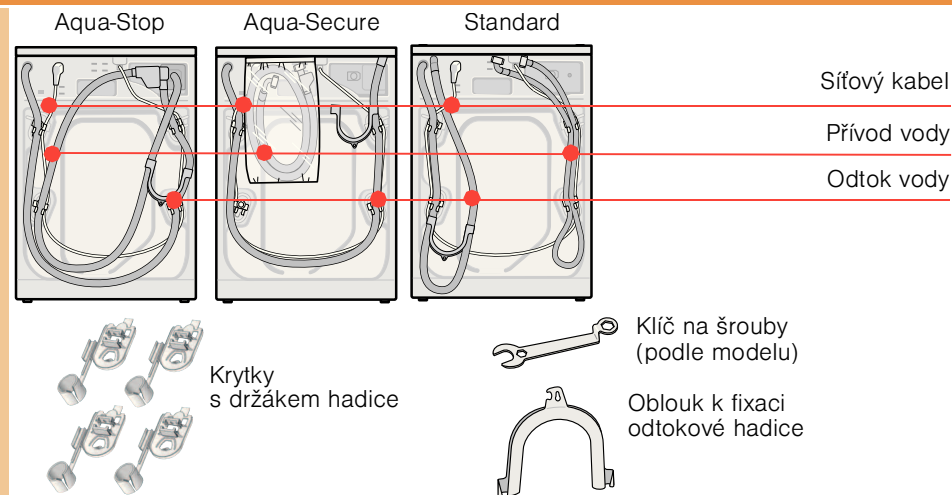
### Zaintegrovaní

#### Nebezpečí úrazu elektrickým proudem!

- Místo krycí desky spotřebiče nechejte **bezpodmínečně** namontovat odborníkem plechový kryt \*.
- \* Objednací čís. WMZ 2043, WZ 20430
- Je potřebný výklenek široký 60 cm.

## Rozsah dodávky podle modelu

Vlhkost v bubnu je podmíněná výstupní kontrolou.



### Není obsaženo v rozsahu dodávky:

Při odtoku do sifonu bude navíc potřebná hadicová spona o  $\varnothing$  24–40 mm (specializovaná prodejna). → *Přípojka vody, Strana 4*



### Užitečné nářadí:

- Vodováha k vyvážení.
- Klíč na šrouby s otvorem klíče 13 (SW13): k vyšroubování přepravních pojistek, → *Strana 3* a otvorem klíče 17 (SW17): k nastavení nožek spotřebiče. → *Strana 5*

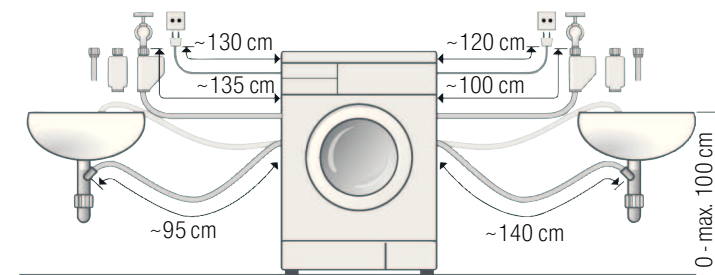
## Délky hadic a přívodních kabelů podle modelu



### Přípojka na levé straně

nebo

### Přípojka na pravé straně



Upozornění: Při použití držáků hadice se zkrátí možné délky hadic!

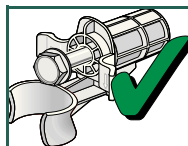
K dostání u specializovaných obchodníků/v zákaznickém servisu:

- Prodloužení pro Aqua-Stop, příp. přívodní hadici studené vody (cca 2,50 m). Objednací čís. WMZ2380, WZ10130, CZ11350, Z7070X0
- Delší přívodní hadice (cca 2,20 m) pro model Standard.

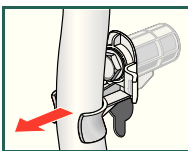
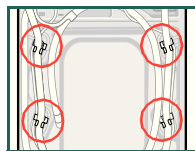
# Odstranění přepravních pojistek



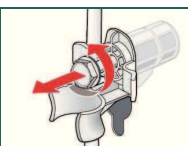
- Před prvním použitím bezpodmínečně kompletně odstraňte a uschovejte 4 přepravní pojistky.
- Při pozdější přepravě přepravní pojistky bezpodmínečně znovu namontujte – zabráňují poškození spotřebiče. → Strana 6
- Uschovejte šroub a pouzdro sešroubované.



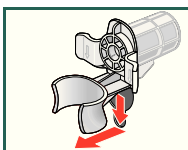
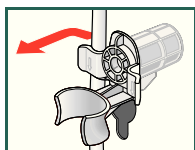
1. Vyndejte hadice (podle modelu) z držáků a fixačního oblouku. Sundejte fixační oblouk.



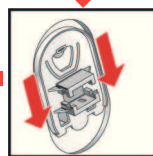
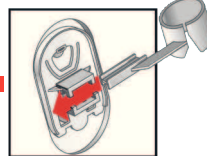
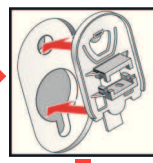
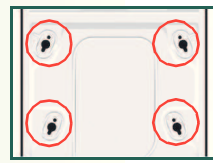
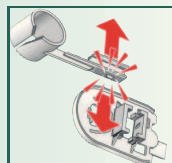
2. Povolte a vyšroubujte všechny 4 šrouby přepravních pojistek.



3. Vyndejte z držáků síťový kabel. Odstraňte pouzdra.



4. Nasadte krytky a stisknutím je pevně zajistěte na zajišťovacích háčcích nahoře. Nasadte držák hadice.



5. Upevněte hadice v držácích.

# Přípojka vody podle modelu



- **Nebezpečí úrazu elektrickým proudem!** Neponořujte bezpečnostní zařízení Aqua-Stop do vody (obsahuje elektrický ventil).
- Aby se zabránilo netěsnostem a škodám způsobeným vodou, bezpodmínečně dodržujte pokyny v této kapitole!
- **Pozor:** Pračku provozujte pouze se studenou pitnou vodou.
- Nepřipojujte ji na mísící baterii beztlakového ohřivače teplé vody.
- Použijte pouze dodanou nebo v autorizované specializované prodejně zakoupenou přívodní hadici, žádnou použitou hadici!
- V případě pochybností nechejte připojit odborníkem.



## Přívod vody

### Přívodní hadice vody:

**Pozor:** nepřelamujte, nepřimáčkněte, neměňte nebo neprořízněte (není dále zaručená pevnost).

**Optimální tlak vody v potrubní síti: 100–1000 kPa (1–10 bar)**

- Při otevřeném vodovodním kohoutku vyteče nejméně 8 l/min.
- Při vyšším tlaku vody namontujte redukční ventil.

Model: Aqua-Stop  
Aqua-Secure

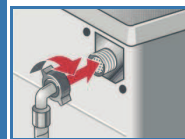
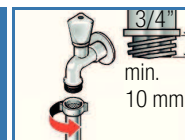
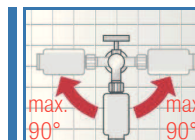
Standard

1. Připojte přívodní hadici vody na vodovodní kohoutek 3/4" = 26,4 mm.

**Pozor:** Šroubení utáhněte pouze rukou.

2. Otevřete opatrně vodovodní kohoutek a zkontrolujte přítom těsnost připojovacích míst.

**Pozor:** Šroubový spoj je pod tlakem ve vodovodním potrubí.



## Odtok vody

### Odtoková hadice vody:

**Pozor:** Hadici nepřelamujte nebo nevytahujte do délky.

**Výškový rozdíl mezi plochou pro postavení a odtokem:**

0 – max. 100 cm

#### – Odtok do umývadla:

**Pozor:** Zajistěte odtokovou hadici vody proti vyklouznutí.

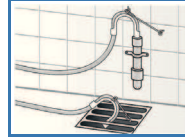
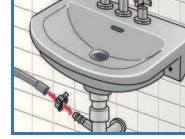
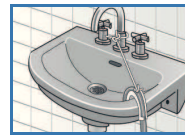
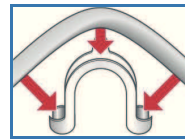
**Pozor:** Uzavírací zátka nesmí uzavřít odtok umývadla. Při odčerpání zkontrolujte, zda voda dostatečně rychle odtéká. Konec odtokové hadice vody se nesmí ponořit do odčerpané vody! Nebezpečí, že voda bude zpětně nasáta do pračky!

#### – Odtok do sifonu:


**Pozor:** Místo připojení se musí zajistit hadicovou sponou, Ø 24–40 mm (specializovaná prodejna).

#### – Odtok do plastové trubky s pryžovým hrdlem nebo do odtokového otvoru v podlaze:

**Pozor:** Zajistěte odtokovou hadici vody proti vyklouznutí.

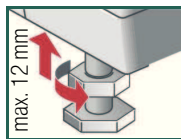
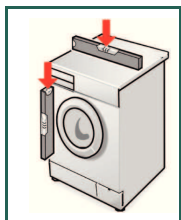
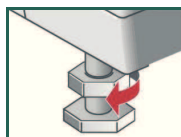


# Ustavení


 Silná hlučnost, vibrace a "putování" mohou být následkem nesprávného ustavení!

## Ustavení pračky provedte s vodováhou

1. Pomocí klíče na šrouby povolte ve směru otáčení hodinových ručiček pojistnou matici.
2. Otáčením nožky spotřebiče změňte výšku.  
**Pozor:** Všechny čtyři patky spotřebiče musí stát pevně na podlaze. Pračka se nesmí viklat!  
Zkontrolujte ustavení pračky pomocí vodováhy, event. zkorigujte.
3. Přítužnou matici pevně utáhněte proti skříni spotřebiče. Přidržte přitom nožku spotřebiče a nepřestavte její výšku.  
**Pozor:** Přítužné matice všech čtyř nožek spotřebiče musí být pevně přišroubované proti skříni spotřebiče.



# Elektrické připojení

- Připojení pračky je možné pouze na střídavý proud, přes předpisově nainstalovanou zásuvku s ochranným kontaktem.
- Sítové napětí a napěťové údaje na pračce (přístrojový štítek na zadní straně spotřebiče) musí být shodné.
- Připojná hodnota jakož i potřebná pojistka jsou uvedené na přístrojovém štítku.
- Zajistěte, aby:
  - se shodovala síťová zástrčka a zásuvka,
  - byl dostatečný průřez vedení,
  - byla předpisově nainstalována uzemňovací soustava.
- Výměnu síťového kabelu (je-li nutná) smí provést pouze odborník s elektrotechnickou kvalifikací. Náhradní síťový kabel je k dostání v zákaznickém servisu.
- Nepoužívejte vícenásobné zásuvkové lišty/zásuvky a prodlužovací kabely.
- Při použití chrániče řízeného chybovým proudem se smí použít pouze typ označený symbolem . Pouze tento chránič zaručuje splnění předpisů platných v současné době.
- Síťovou zástrčku:
  - nezastrkujte/nevytahujte ze zásuvky vlhkými rukama.
  - vytahujte ze zásuvky pouze za zástrčku, nikoliv za kabel.
  - nikdy nevytahujte během provozu.

# Přeprava, např. při stěhování

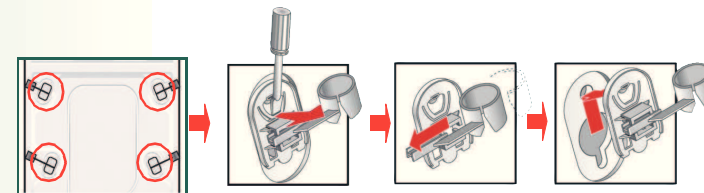


## 1. Dříve než budete pračku přepravovat:

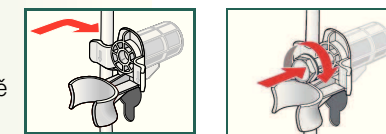
1. Uzavřete vodovodní kohoutek.
2. Vypusťte zbývající prací roztok. → Stránka 12
3. Odtlakujte vodu v přívodní hadici. → Strana 12
4. Odpojte pračku od elektrické sítě.
5. Odmontujte hadice.
6. Vypusťte dávkovací zásobníky. → Strana 8

## 2. Namontování přepravních pojistek:

1. Sundejte a uschovejte krytky. Použijte případně šroubovák.



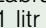
2. Nasaďte všechna 4 pouzdra. Upevněte síťový kabel na držácích. Nasaďte a pevně utáhněte šrouby.



## 3. Před opětovným uvedením

do provozu bezpodmínečně odstraňte přepravní pojistky! → Strana 3



Aby se zabránilo tomu, že při 1. prání oteče neupotřebený prací prostředek do odtoku: Nalejte 1 litr vody do komory  a spusťte program Odčerpání.

# Záruka Aqua-Stop

Pouze pro spotřebiče s Aqua-Stop

Dodatečně k nárokům na záruku vůči prodávajícímu vyplývajícím z kupní smlouvy a dodatečně k naší záruce na spotřebič, poskytujeme náhradu za následujících podmínek:

1. Dojde-li vadou našeho systému Aqua-Stop ke škodě způsobené vodou, nahradíme škody soukromým uživatelům.
2. Ručení za škody platí po celou dobu životnosti spotřebiče.
3. Předpokladem nároku na záruku je odborné nainstalování a připojení spotřebiče s Aqua-Stop podle našeho návodu; zahrnuje také odborné provedené prodloužení Aqua-Stop (originální příslušenství). Naše záruka se nevztahuje na vadná přívodní potrubí nebo armatury až k přípojce Aqua-Stop na vodovodním kohoutku.
4. Během provozu není zásadně nutno na spotřebiče s Aqua-Stop dohlížet, event. je potom uzavřením vodovodního kohoutku zajistěte. Pouze v případě delší nepřítomnosti ve Vašem bytě, např. při několikátýdenní dovolené, uzavřete vodovodní kohoutek.

## Technické údaje

● Rozměry (šířka x hloubka x výška)	60 x 59 x 85 cm
● Hmotnost	63–83 kg <i>podle modelu</i>
● Sítová přípojka	Jmenovité napětí 220–240 V, 50 Hz Jmenovitý proud 10 A Jmenovitý příkon 2300 W
● Tlak vody	100–1000 kPa (1–10 bar)

0811/9000568349



# Ošetřování



- **Nebezpečí úrazu elektrickým proudem!**  
Vytáhněte síťovou zástrčku.
- **Nebezpečí výbuchu!** Nepoužívejte žádná

## Skříň spotřebiče, ovládací panel

- Okamžitě odstraňte zbytky pracího prostředku.
- Utřete měkkým, vlhkým hadrem.
- Čistění vodním paprskem je zakázáno.

## Prací bublen

Použijte bezchlorový čisticí prostředek, žádnou ocelovou vlnu.

## Odvápňení

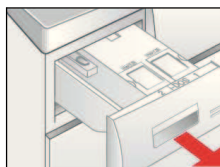
Při správném dávkování pracího prostředku není nutné. Pokud ano, postupujte podle údajů výrobce odvápnovacího prostředku.

## i-DOS/i-Dos: Čistění zásuvky na prací prostředky

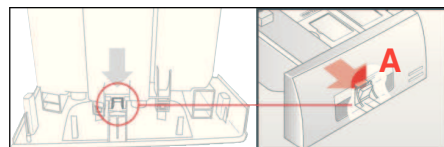
### Vypuštění dávkovacích zásobníků:

Dávkovací zásobníky mají v přední oblasti vypouštěcí otvory s vyjímatelnými zátkami. K vypuštění dávkovacích zásobníků nejdříve sundejte rukojeť zásuvky na prací prostředky, jak je vyobrazeno:

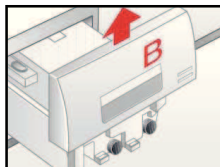
1. Vytáhněte zásuvku na prací prostředky.



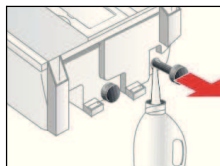
2. Táhnete odblokovací páčku (A) na zadní straně rukojeti zásuvky na prací prostředky (dole uprostřed) lehce k sobě a současně ...



... vytahujte odblokovanou rukojeť zásuvky na prací prostředky (B) směrem nahoru.



3. K vypuštění dávkovacích zásobníků vytáhněte opatrně příslušnou uzavírací zátku a vypusťte obsah do vhodné nádoby.
4. Uzavírací zátku opět zastrčte až na doraz.



# Ošetřování



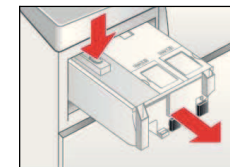
- **Nebezpečí úrazu elektrickým proudem!**  
Vytáhněte síťovou zástrčku.
- **Nebezpečí výbuchu!** Nepoužívejte žádná



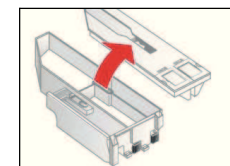
### Čistění dávkovacích zásobníků/zásuvky na prací prostředky:

K čistění vypuštěných dávkovacích zásobníků je zásuvka na prací prostředky kompletně vyjímatelná.

1. Před vyjmutím dávkovací zásobníky vypusťte. → Strana 8  
*Upozornění:* Teprve po provedeném vyčištění znovu nasadte rukojeť zásuvky na prací prostředky.
2. Vytáhněte zásuvku na prací prostředky.
3. Zmáčkněte odblokovací páčku a zásuvku na prací prostředky kompletně vyndejte.

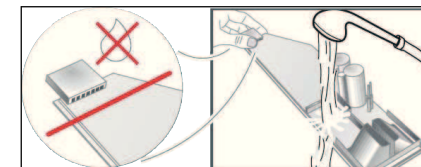


3. Opatrně sundejte víko zásuvky na prací prostředky.

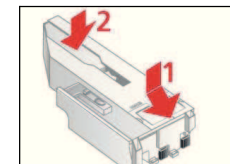


- Nemyjte víko v myčce nádobí (obsahuje elektrické součástky) a neponořujte je do vody.  
Chraňte zadní konektor zásuvky na prací prostředky před vlhkostí, pracími prostředky nebo zbytky aviváže, v případě potřeby očistěte vnější plochy měkkým, vlhkým hadříkem. Před zasunutím osušte.

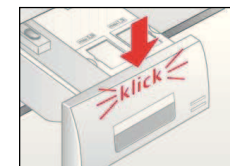
4. Vyčistěte misku a víko měkkým, vlhkým hadříkem nebo ruční sprchou. Měkkým, vlhkým hadříkem rovněž vyčistěte vnitřní plochy.



5. Nechejte misku a víko oschnout a složte je znovu dohromady.



6. Nasunujte shora rukojeť zásuvky na prací prostředky až zřetelně zaskočí.



7. Zásuvku na prací prostředky úplně zastrčte.

## Co dělat, když ...

... vytéká voda:	<ul style="list-style-type: none"> <li>– Upevněte/nahradte odtokovou hadici.</li> <li>– Pevně utáhněte šroubení přítokové hadice.</li> </ul>
... nenatéká voda:	<ul style="list-style-type: none"> <li>– Nebyl zvolen <b>Start/Přidání</b>?</li> <li>– Byl otevřen vodovodní kohoutek?</li> <li>– Není event. ucpáno sítko? Vyčistěte sítko. → <i>Strana 12</i></li> <li>– Není přelomená nebo sevřená přívodní hadice?</li> </ul>
... dávkovací zásobník je prázdný a ukazatel výšky hladiny naplně neblíká:	<ul style="list-style-type: none"> <li>– Znečištěné víko zásuvky na prací prostředky konektor zásuvky na prací prostředky? Čistění → <i>Strana 8, 9</i></li> <li>– Není správně zastrčená zásuvka na prací prostředky? Správné zastrčení → <i>Strana 8, 9</i></li> </ul>
... do dávkovacího zásobníku je naplněn nesprávný prací prostředek/aviváž.	<ul style="list-style-type: none"> <li>– Vypusťte dávkovací zásobník → <i>Strana 8</i>, vyčistěte → <i>Strana 9</i> a znovu jej naplňte. → <i>Návod k použití, Strana 11</i></li> </ul>
... zhoustnutý prací prostředek/aviváž v dávkovacích zásobnících.	<ul style="list-style-type: none"> <li>– Dávkovací zásobníky vyčistěte a znovu naplňte.</li> </ul>
... dvířka plnicího otvoru se nedají otevřít:	<ul style="list-style-type: none"> <li>– Je aktivní bezpečnostní funkce. Ukončení programu? → <i>Návod k použití, Strana 5</i></li> <li>– Bylo zvoleno ☐ (Stop-máchání) (bez konečného odstředění)? → <i>Návod k použití, Strana 6</i></li> <li>– Otevření je možné pouze pomocí nouzového odblokování? → <i>Strana 13</i></li> </ul>
... neodčerpává se prací roztok:	<ul style="list-style-type: none"> <li>– Bylo zvoleno ☐ (Stop-máchání) (bez konečného odstředění)? → <i>Návod k použití, Strana 6</i></li> <li>– Čistění čerpadla pracího roztoku. → <i>Strana 12</i></li> <li>– Vyčistěte odtokovou trubku a/nebo odtokovou hadici.</li> </ul>
... v bubnu není patrná voda:	<ul style="list-style-type: none"> <li>– Žádná chyba – voda je pod viditelnou oblastí.</li> </ul>
... neuspokojivý výsledek odstředění, prádlo je mokré/příliš vlhké:	<ul style="list-style-type: none"> <li>– Není chyba – kontrolní systém nevyváženosti přerušil odstředování, nerovnoměrné rozdělení prádla. Rozdělte v bubnu malé a velké kusy prádla.</li> <li>– Byl zvolený ☐ (Ochr. př. zmač.)/☐ (Snadné žehlení)? → <i>Návod k použití, Strana 6</i></li> <li>– Nebyl zvolený příliš nízký počet otáček? → <i>Návod k použití, Strana 2</i></li> </ul>
... během pracího cyklu se změní doba trvání programu:	<ul style="list-style-type: none"> <li>– Není chyba – běh programu se optimalizuje pro příslušný prací proces. Může to vést ke změnám doby trvání programu v indikačním poli.</li> </ul>
... vícenásobný náběh na odstředění:	<ul style="list-style-type: none"> <li>– Žádná chyba – kontrolní systém nevyváženosti kompenzuje nevyváženost.</li> </ul>
... v pračce se tvoří zápach:	<ul style="list-style-type: none"> <li>– Proveďte bez prádla program <b>Vyv./barevné 90 °C</b>. Použijte k tomu malé množství univerzálního pracího prostředku.</li> </ul>
... bliká indikace stavu ☹, příp. ze zásuvky na prací prostředky vystupuje pěna:	<ul style="list-style-type: none"> <li>– Nepoužili jste příliš mnoho pracího prostředku? Smíchejte 1 polévkovou lžičku aviváže s ½ litrem vody a dejte do manuální dávkovací komory ☹/☹ (Ne u outdoorových, sportovních/fitness a péřových textilií).</li> <li>– Při příštím pracím procesu redukujte dávkování pracího prostředku. Redukujte nastavení základního dávkovaného množství. → <i>Návod k použití, Strana 12</i></li> </ul>
... prací prostředek/aviváž stéká po kapkách z manžety a shromažďuje se na skleněné výplni dvířek plnicího otvoru nebo v záhybu manžety:	<ul style="list-style-type: none"> <li>– Příliš mnoho pracího prostředku/aviváže v dávkovacích zásobnících. Dbejte na značku “<b>max</b>” v dávkovacích zásobnících.</li> </ul>

## Co dělat, když ...

... velká hlučnost, vibrace a “putování” pračky při odstředování:	<ul style="list-style-type: none"> <li>– Jsou patky spotřebiče zajištěny? Zajistěte patky spotřebiče. → <i>Strana 5</i></li> <li>– Jsou odstraněny přepravní pojistky? Odstraňte přepravní pojistku. → <i>Strana 3</i></li> </ul>
... hlučnost při odstředování a odčerpávání:	<ul style="list-style-type: none"> <li>– Čistění čerpadla pracího roztoku. → <i>Strana 12</i></li> </ul>
... během provozu nefunguje indikační pole/indikační kontrolky:	<ul style="list-style-type: none"> <li>– Je aktivován úsporný proudový režim. → <i>Návod k použití, Strana 1</i></li> <li>– Výpadek elektrické sítě? Případně zapněte/vyměňte bytovou pojistku.</li> </ul>
... běh programu je delší než obvykle:	<ul style="list-style-type: none"> <li>– Žádná chyba – kontrolní systém nevyváženosti kompenzuje nevyváženost několikanásobným rozdělením prádla.</li> <li>– Není chyba – je aktivní kontrolní systém pěny – přidají se máchací cykly.</li> </ul>
... zbytky pracího prostředku na prádle:	<ul style="list-style-type: none"> <li>– Ojedinele obsahují práškové prací prostředky ve vodě nerozpustné zbytky.</li> <li>– Zvolte program <b>Máchání</b> nebo prádlo vykartáčujte.</li> <li>– Používejte tekuté prací prostředky.</li> </ul>
... ve stavu Přidání bliká velmi rychle Start/Přidání a zazní signál:	<ul style="list-style-type: none"> <li>– Příliš vysoká hladina vody. Okamžitě zavřete dvířka plnicího otvoru.</li> <li>– K pokračování programu zvolte Start/Přidání.</li> </ul>
... program se nespustí:	<ul style="list-style-type: none"> <li>– Byl zvolen <b>Start/Přidání</b> nebo <b>Ukončení prog.</b>?</li> <li>– Jsou zavřená plnicí dvířka?</li> <li>– Je aktivní dětská pojistka? Deaktivování. → <i>Návod k použití, Strana 9</i></li> </ul>
<p>Nemůžete-li pomocí výše uvedených pokynů nebo vypnutím/zapnutím poruchu odstranit sami, anebo je z jiného důvodu nutná oprava:</p> <ul style="list-style-type: none"> <li>– Nastavte volič programu na <b>vypnuto</b> a vytáhněte síťovou zástrčku ze zásuvky. Zavřete vodovodní kohoutek a zavolejte servisní službu → <i>Návod k použití, Strana 13</i></li> </ul>	

## Pokyny na indikačním poli podle modelu

Dvířka jsou otevřená?	Uzavřete správně vkladací dvířka; event. je přivřeno prádlo.
Vodní kohoutek je zavřený?	<ul style="list-style-type: none"> <li>– Otevřete úplně vodovodní kohoutek.</li> <li>– Přívodní hadice je přelomená nebo sevřená.</li> <li>– Vyčistěte sítko. → <i>Strana 12</i></li> <li>– Příliš nízký tlak vody.</li> </ul>
i-Dos1/2 doplnit!	Je-li podkročena minimální výška hladiny náplně i-Dos1/2, doplnění → <i>Návod k použití, Strana 12</i>
i-Dos chyba i-Dos deaktivovat	Nastavte i-Dos 1/2 na <b>VYP</b> → <i>Návod k použití, strana 12</i> , zavolejte zákaznický servis. Spotřebič lze dále provozovat s manuálním dávkováním.
Komora na pra.pr. zavřená ?	Zasuňte správně zásuvku na prací prostředky.
Čerpadlo ucpané!?	Ucpané čerpadlo pracího roztoku; vyčistěte čerpadlo pracího roztoku. → <i>Strana 12</i> Ucpaná odtoková hadice/odpadní trubka; vyčistěte odtokovou hadici na sifonu. → <i>Strana 12</i>
Pauza, Žádné přidání Uroveň vody příliš vysoká nebo Teplota příliš vysoká	Doplnění prádla není možné. K pokračování programu zvolte Start/Přidání.
Aquastop zareagoval	Voda v podlahové vaně; netěsnost spotřebiče. Zavolejte servisní službu!
Jiné indikace	Spotřebič vypněte, počkejte 5 sekund a opět zapněte. Zobrazí-li se indikace znovu, zavolejte zákaznický servis. → <i>Návod k použití, strana 13</i>

## Co dělat, když ...

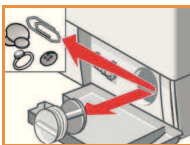
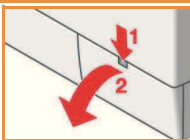


- **Nebezpečí opaření!**  
Nechejte prací roztok vychladnout.
- Zavřete vodovodní kohout.

### Ucpané čerpadlo pracího roztoku

Nastavte volič programu na **vypnuto**, vytáhněte síťovou zástrčku.

1. Otevřete a sundejte servisní záklopku.
2. Vyndejte z držáku vypouštěcí hadici. Stáhněte uzavírací čepičku, nechejte odtéct prací roztok. Natlačte uzavírací čepičku.
3. Odšroubujte opatrně víko čerpadla (zbytková voda).
4. Vyčistěte vnitřní prostor, závit víka čerpadla a těleso čerpadla (oběžným kolem čerpadla pracího roztoku se musí nechat otáčet).
5. Víko čerpadla znovu nasadte a sešroubujte. Držadlo je visle. Nasadte vypouštěcí hadici do držáku.
6. Nasadte a zavřete servisní záklopku.

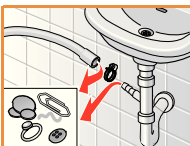


Aby se zabránilo tomu, že při příštím praní odeče nevyužitý prací prostředek do odtoku: Naléjte do komory  $\frac{1}{2}$  /  $\frac{1}{3}$  1 litr vody a spusťte program **Odčerpání**.

### Ucpaná odtoková hadice na sifonu

Nastavte volič programu na **vypnuto**, vytáhněte síťovou zástrčku.

1. Uvolněte hadicovou sponu, odtokovou hadici opatrně stáhněte (zbytková voda).
2. Vyčistěte odtokovou hadici a hrdlo sifonu.
3. Nasadte opět odtokovou hadici a místo připojení zajistěte pomocí hadicové spony.



### Jsou ucpána sítká v přívodu vody.

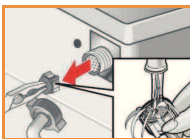
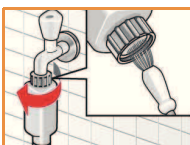
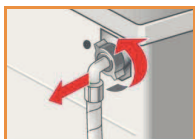
**Nebezpečí úrazu elektrickým proudem!**  
Nepoňujte bezpečnostní zařízení Aqua-Stop do vody (obsahuje elektrický ventil).

K tomuto účelu odtlakujte nejdříve vodu v přívodní hadici:

1. Uzavřete vodovodní kohoutek!
2. Zvolte libovolný program (kromě Odstředění/Odčerpání).
3. Zvolte Start/Přidání. Nechejte program cca 40 sekund běžet.
4. Nastavte volič programu na **vypnuto**. Vytáhněte síťovou zástrčku.
5. Čistění sítká:  
Odpojte z vodovodního kohoutku hadici. Vyčistěte sítko pomocí malého kartáčku.

**a/nebo** u modelů Standard a Aqua-Secure:  
Odšroubujte hadici na zadní straně spotřebiče, vytáhněte sítko kleštěmi a vyčistěte je.

6. Připojte hadici a zkontrolujte těsnost.



## Nouzové odblokování,

např. při výpadku elektrické sítě



- **Nebezpečí opaření!**  
Nechejte prací roztok vychladnout.
- Zavřete vodovodní kohout.



Program běží dále, když je znovu obnoveno síťové napájení. Jestliže se má prádlo přesto vyndat, lze dvířka plnicího otvoru otevřít podle následujícího popisu:



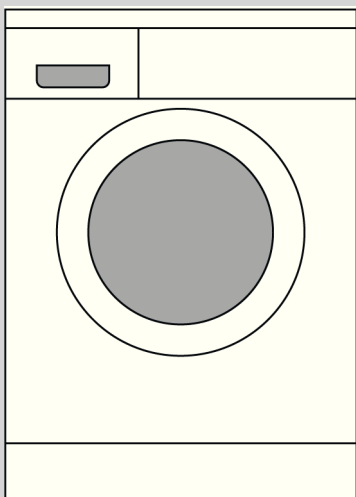
### Nebezpečí opaření!

Prací roztok a prádlo mohou být horké. Nechejte je event. nejdříve vychladnout. Nesahejte do bubny, pokud se ještě točí. Neotvírejte dvířka plnicího otvoru, pokud je na skle vidět vodu.



1. Nastavte volič programu na **vypnuto** a vytáhněte síťovou zástrčku.
2. Vypusťte prací roztok. → Stránka 12
3. Pomocí nářadí táhněte za nouzové odblokování (→ šipka) směrem dolů a uvolněte je.
4. Dvířka plnicího otvoru se potom dají otevřít.





## Pračka s inteligentním dávkovacím systémem

### Návod k instalaci/ ošetřování Co dělat, když ...

CS

## Obsah

Strana

■	Bezpečnostní pokyny	1
■	Ekologická likvidace	1
■	Plocha pro ustavení	1
■	Zaintegrovaní a vestavění spotřebiče	1
■	Rozsah dodávky	2
■	Délky hadic a přívodních kabelů	2
■	Odstranění přepravních pojistek	3
■	Vodní přípojka	4
■	Ustavení	5
■	Elektrické připojení	5
■	Přeprava, např. při stěhování	6
■	Záruka Aqua-Stop	6
■	Technické údaje	7
■	Ošetřování	8/9
■	Co dělat, když	10–12
■	Pokyny v indikačním poli	11
■	Nouzové odblokování	13



**Uved'te pračku do provozu teprve po přečtení tohoto návodu!**  
**Dodržujte také samostatný Návod k obsluze.**  
**Uschovejte všechny podklady pro pozdější použití nebo pro následujícího majitele/ku.**