

Din nya torktumlare

Grattis – du har valt en modern hushållsmaskin av hög kvalitet från Siemens.
Kondensumlaren utmärker sig för att vara energisnål. Alla torktumlare är noggrant funktionsprovade och lämnar fabriken felfria. Vår kundtjänst hjälper dig gärna om du har frågor.

Återvinning
Släng förpackningen i återvinningen.
Den här apparaten uppfyller det europeiska direktivet 2002/96/EG gällande elektriskt och elektroniskt avfall (waste electrical and electronic equipment – WEEE).
Direktivet anger hur uttjänta maskiner omhändertas och återvinns inom EU.

Ytterligare information om våra produkter, tillbehör, reservdelar och service hittar du på: www.siemens-home.com

Innehåll

	Sidan
■ Förberedelser	2
■ Ställa in program	2
■ Torktumla	3/4
■ Tvättanvisningar	5
■ Skötsel och rengöring	6
■ Programöversikt	7
■ Installation	8
■ Frostskydd / Transport	8
■ Tekniska data	9
■ Tillval	9
■ Vad gör jag när ... / Kundtjänst	10
■ Säkerhetsanvisningar	11

Avsedd användning

- Enbart för hushållsbruk.
 - Endast avsedd för att torka vattentvättade textilier.
- ⚠** *Lämna aldrig barn utan uppsikt vid torktumlaren!
Håll husdjuren borta från torktumlaren!*

Förberedelser

⚠ *Använd inte torktumlaren om den är trasig!
Kontakta service!*

⚠ *Du måste vara torr om händerna!
Ta bara i kontakten, dra inte i sladden!*

Sortera tvätten och lägg den i maskinen

Töm fickorna.
*Se till så att tändare och liknande inte följer med!
Trumman ska vara tom när du lägger i ny tvätt!*
Se Programöversikt på sidan 7.
Se även separat bruksanvisning, "Yllekorg" (beroende på modell)

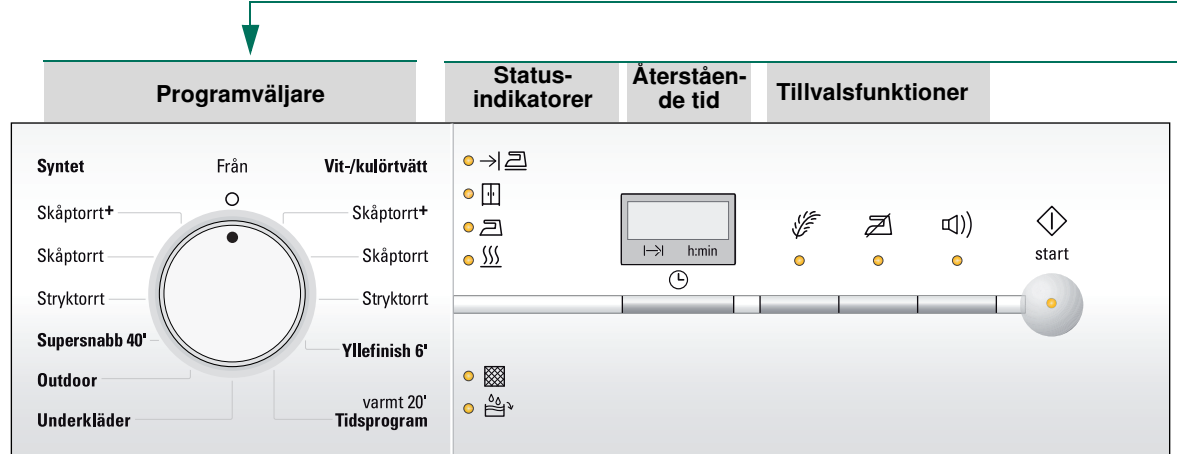
Kontrollera torktumlaren

Sätta i kontakten

Välja och ställa in program

Välja torkprogram...

...och tillval



i Knapparna är känsliga, en lätt tryckning räcker!

Välj knappen **start**

⚠ *Använd inte torktumlaren utan luddfilter!*

Torkning



Tömma kondensvattnet

Töm behållaren **efter** varje torkning!
1. Dra ut kondensvattenbehållaren och håll den vågrätt.
2. Håll ut kondensvattnet.
3. Skjut alltid in behållaren tills den snäpper fast.
När indikatorlampan **(Behållare)** blinkar → *Vad gör jag när...*, sidan 10.

Rengöra luddfiltret

Rengör luddfiltret **efter** varje torkcykel!
1. Öppna luckan. Ta bort ludd från luckan och det kringliggande området.
2. Dra ut och öppna luddfiltret.
3. Ta bort luddet (rengör filtret med handen).
Är luddfiltret riktigt smutsigt eller igensatt, spola av med varmvatten, torka av ordentligt!
4. Stäng luddfiltret och sätt tillbaka det.

Slå av torktumlaren

Ställ programväljaren på **Från**.
Lämna inte tvätten i torktumlaren!

Ta ut tvätten

Den automatiska skrynkelskyddsfunktionen snurrar trumman med bestämda tidsintervall. Tvätten håller sig luftig och fluffig i en timme (två timmar om du valt tillvalsfunktionen **(Skrynkelskydd)** - beroende på modell).

Programmet är klart

Avbryta program

i Det går att avbryta torkcykeln ett slag så att du kan lägga i mer eller ta ut tvättgods, men du måste fortsätta och avsluta programmet efteråt!
⚠ *Slå aldrig av torktumlaren innan torkcykeln är klar!
Trumman och luckan kan vara heta!*

1. Öppna luckan, torkningen avbryts.
2. Lägg i eller ta ut tvättgods och stäng luckan.
3. Välj program och tillvalsfunktioner igen vid behov.
4. Välj knappen **start**.

Torktumling

Tvättanvisningar ...

Tvättråd

Följ tillverkarens tvättråd!
☑ Torktumling i normal temperatur.
☑ Torktumling i låg temperatur → tryck på knappen **(Skonsamt)**.
☑ Går inte att torktumla.

Följ alltid säkerhetsanvisningarna på sidan 11!

Följande textilier går t.ex. inte att torktumla:
– Lufttåta textilier (t.ex. galon).
– Ömtåliga tyger (siden, syntetiska gardiner) → tvätten blir skrynklig!
– Droppande blöt tvätt → stor energiförbrukning!
– Olijgt tvättgods.

Torktumlingstips

– Torkresultatet blir jämnast om du sorterar tvättgodset efter tygsort och torkprogram.
– Små plagg (t.ex. babysockor) ska alltid torktumlas med större plagg (t.ex. handdukar).
– Stäng blixtlås, hyskor och hakar, knyt igen örngott och påslakan. Knyt skärp och band till förkläden osv..
– Låt inte syntettvätt bli snustorr → risk att det blir skrynkligt!
Häng tvätten och låt den eftertorka.
– Torka inte ylletyger i torktumlaren, använd den bara för att fräscha upp dem → sidan 7, programmet **Yllefinish 6'** (beroende på modell).
– Stryk inte tvätten direkt efter torktumling, utan lägg ihop den ett slag → då fördelar sig restfuktigheten jämnt i tvättgodset.
– Stickade textilier (t.ex. T-tröjor, trikåunderkläder) krymper ofta vid den första torktumlingen. → använd inte programmet **Skåptorrt+**.
– Stärkt tvättgods går endast att torktumla i vissa fall → stärkelsen fastnar som en beläggning och ger sämre torkresultat.
– Dosera sköljmedel enligt tillverkarens anvisningar för tvättgods som ska tumlas efter tvätt.
– Använd tidsprogram för förtorkade textilier i flera lager, eller för enskilda mindre plagg. Även för att torka torrt.

Miljö-/spartips

– Centrifugera tvätten ordentligt i tvättmaskinen före torktumling → högt centrifugeringsvarvtal kortar torktiden och sänker energiförbrukningen. Centrifugera även syntet.
– Lägg i rekommenderad tvättmängd, inte mer → Programöversikt sidan 7.
– Se till att rummet har god ventilation under torkningen.
– Sätt inte för eller täpp igen luftintaget.
– Håll luftkylaren ren → *Skötsel och rengöring*, sidan 6.

Skötsel och rengöring

⚠ Endast med maskinen avstängd!

Torktumlarens ytterhölje, programpanel, luftintag, fuktsensor

– Torka med en mjuk, fuktig trasa.
– Använd inga starka rengörings- eller lösningsmedel.
– Ta genast bort rester av tvättmedel och rengöringsmedel.
Rengör skyddsfiltret 5 - 6 gånger om året eller om **(Filter)** blinkar efter att du rengjort luddfiltret.

Luftkylare / skyddsfilter

Ta bara ut skyddsfiltret vid rengöring! Rengöring av luftkylaren som finns bakom skyddsfiltret ska ske en gång per år!
– Låt torktumlaren svalna.
– Restvatten kan rinna ut, så lägg en absorberande trasa under skötselluckan.

1. Lås upp skötselluckan.
2. Öppna skötselluckan helt.

3. Vrid de båda låsspakarna mot varandra.
4. Dra ut skyddsfiltret / luftkylaren.

⚠ *Skada inte skyddsfiltret och luftkylaren!
Rengör dem bara med varmt vatten, och använd inga hårda föremål, eller föremål med vassa kanter!*

5. Rengör skyddsfiltret / luftkylaren fullständigt, och låt vattnet droppa av ordentligt.

6. Rengör tätningarna.

7. Skjut in skyddsfiltret/luftkylaren igen, med handtaget nedåt!

8. Vrid tillbaka de båda låsspakarna.

9. Stäng skötselluckan och se till att den låser fast.

Fuktsensor

Torktumlaren är utrustad med fuktsensorer av rostfritt stål. Fuktsensorerna mäter tvättens fuktighetsgrad. Efter en längre tids användning kan det bildas ett tunt kalkskikt på fuktsensorerna.

1. Öppna luckan och rengör fuktsensorn med en fuktad svamp med grov yta.

⚠ *Använd inte stålull eller skurmedel!*

Efter torktumlning: Tvätten ska...		max. 7 kg		max. 3,5 kg		max. 1,5 kg		max. 3 kg		max. 1 kg		max. 2 kg		max. 3 kg	
str/kas	✓	str/kas lite	✓	str/kas	✓	str/kas	✓	str/kas	✓	str/kas	✓	str/kas	✓	str/kas	✓
ej str/kas	✓	ej str/kas	✓	ej str/kas	✓	ej str/kas	✓	ej str/kas	✓	ej str/kas	✓	ej str/kas	✓	ej str/kas	✓
manglas	✓	manglas	✓	manglas	✓	manglas	✓	manglas	✓	manglas	✓	manglas	✓	manglas	✓
Handdukar	✓	Handdukar	✓	Handdukar	✓	Handdukar	✓	Handdukar	✓	Handdukar	✓	Handdukar	✓	Handdukar	✓
Förtvätt	✓	Förtvätt	✓	Förtvätt	✓	Förtvätt	✓	Förtvätt	✓	Förtvätt	✓	Förtvätt	✓	Förtvätt	✓
Skåptorr	✓	Skåptorr	✓	Skåptorr	✓	Skåptorr	✓	Skåptorr	✓	Skåptorr	✓	Skåptorr	✓	Skåptorr	✓
Skåptorr+	✓	Skåptorr+	✓	Skåptorr+	✓	Skåptorr+	✓	Skåptorr+	✓	Skåptorr+	✓	Skåptorr+	✓	Skåptorr+	✓
Syntet	✓	Syntet	✓	Syntet	✓	Syntet	✓	Syntet	✓	Syntet	✓	Syntet	✓	Syntet	✓
Outdoor	✓	Outdoor	✓	Outdoor	✓	Outdoor	✓	Outdoor	✓	Outdoor	✓	Outdoor	✓	Outdoor	✓
Yllefinish 6'	✓	Yllefinish 6'	✓	Yllefinish 6'	✓	Yllefinish 6'	✓	Yllefinish 6'	✓	Yllefinish 6'	✓	Yllefinish 6'	✓	Yllefinish 6'	✓
Underkläder	✓	Underkläder	✓	Underkläder	✓	Underkläder	✓	Underkläder	✓	Underkläder	✓	Underkläder	✓	Underkläder	✓
Supersnabb 40'	✓	Supersnabb 40'	✓	Supersnabb 40'	✓	Supersnabb 40'	✓	Supersnabb 40'	✓	Supersnabb 40'	✓	Supersnabb 40'	✓	Supersnabb 40'	✓
Tidsprogram varmt 20'	✓	Tidsprogram varmt 20'	✓	Tidsprogram varmt 20'	✓	Tidsprogram varmt 20'	✓	Tidsprogram varmt 20'	✓	Tidsprogram varmt 20'	✓	Tidsprogram varmt 20'	✓	Tidsprogram varmt 20'	✓

0610 / 9000547339

Siemens Electrogeräte GmbH
Carl-Wery-Str. 34
81739 München/Deutschland

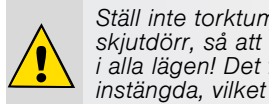
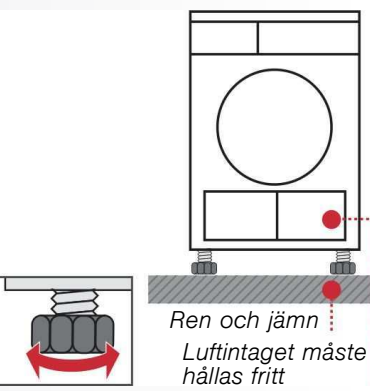
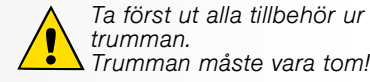
WT-44E372DN

Installation

- Ingår i leveransen: torktumlare, bruksanvisning och installationshandbok, yllekorg (*beroende på modell*).
- Kontrollera att torktumlaren inte har transportskador!
- Torktumlaren är tung. Lyft den inte själv!
- Var försiktig, det finns vassa kanter!
- Lyft inte torktumlaren i utstående delar (t.ex. luckan) – de kan gå av!
- Installera inte torktumlaren i ouppvärmda utrymmen! Frysande vatten kan ge skador!
- Låt en fackman göra installationen om du är tveksam!

1. Placering

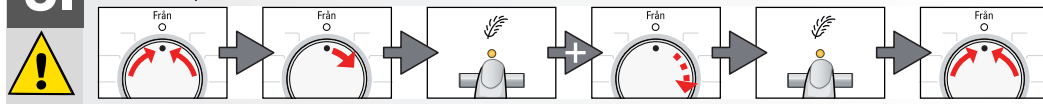
- Kontakten måste alltid gå att nå.
- Installationsplatsen ska vara ren, plan och stabil!
- Håll luftintaget fram till på torktumlaren fritt.
- Håll området runt torktumlaren rent.
- Nivellera torktumlaren med skruvfötterna. Använd vattenpass. Ta aldrig av skruvfötterna!



2. Nätslutning

- Anslut till jordat uttag med växelström; låt en elektriker kontrollera uttaget om du är osäker!
- Spänningen i uttaget ska stämma överens med vad typskylten anger (→ sidan 9)!
- Anslutningsuppgifter och nödvändig avsäkring hittar du på typskylten.

3. Ändra anslutningens effekt



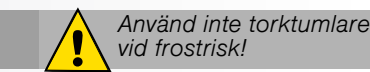
Statusindikering (beroende på modell):

10A	L ₀			släckt
16A	H ₁			blinker

Frostskydd / Transport

Förberedelser

1. Töm behållaren för kondensvatten, sidan 4.
2. Vrid programvredet till det program du vill ha.
3. Välj knappen **start** → kondensvatten pumpas in i behållaren.
4. Vänta 5 minuter, töm kondensvattenbehållaren igen.
5. Ställ programvredet på **Från**.



Tekniska data

● Mått (DxBxH)	60 x 60 x 85 cm (höjden kan ställas in)			
Vikt	ca 45 kg			
Maxkapacitet	7 kg			
Kondensvattenbehållare	ca 4,2 l			
Anslutningsspänning				
Anslutningseffekt				
Avsäkring	se typskylten			
Omgivande temperatur				
Tillverkningsnummer				
Serienummer				

- **Förbrukningsvärden** Uppgifterna är riktvärden som har tagits fram vid normal användning. Variationer på upp till 10 % kan förekomma. Etikettvärdet uppnås vid maximal värmeeffekt.

Vit-kulörtvätt 7 kg	Centrifugeringsvarvtal v/min (restfuktighet)		Torktid i minuter.**		Energiförbrukning i kWh**	
	10 A	16 A	10 A	16 A	10 A	16 A
Skåptorr*	1400 (ca 50 %)	112	89	3,36	3,36	
	1000 (ca 60 %)	131	104	3,92	3,92	
	800 (ca 70 %)	150	120	4,48	4,48	
Stryktorr*	1400 (ca 50 %)	93	69	2,42	2,42	
	1000 (ca 60 %)	111	82	3,06	3,06	
	800 (ca 70 %)	130	94	3,70	3,70	
Syntet 3,5 kg						
Skåptorr*	800 (ca 40 %)	48	42	1,35	1,35	
	600 (ca 50 %)	60	51	1,65	1,65	

- *Provprogram enligt DIN EN 61121
- **Värdena kan avvika från angivna värden beroende på textilsort, sammansättningen på godset, restfuktigheten i textilierna samt godsmängden.
- **Innerbelysning av trumman (beroende på modell) (glödlampa E14, 25 W)** Belysningen tänds i trumman när du öppnar eller stänger luckan samt vid programstart; den slocknar av sig själv. Byta glödlampa → sidan 10.

Valfria tillbehör (beställningsnummer via kundtjänst)

WZ 20160	Anslutningsset för kondensvattenavlopp Kondensvattnet leds bort direkt via en slang.
WZ 20310	Monteringssats för tvättpelare Du kan ställa torktumlaren på en passande tvättmaskin med samma djup och bredd. Torktumlaren måste oavvikligen fästas på tvättmaskinen med den här monteringsatsen. Med utdragbar arbetsplatta: WZ20300.
WZ 20290	Bottenplatta Om man vill byta apparatens täckplatta mot en täckplåt, är det absolut nödvändigt att låta en fackperson sköta monteringen.

Vad gör jag när...

- Om du inte kan åtgärda felet själv, vänd dig till vår kundtjänst. Vi hittar alltid en lämplig lösning och försöker undvika att tekniker tillkallas i onödan. Lita alltid på tillverkarens kompetens och låt vid behov en utbildad servicetekniker som har tillgång till originalreservdelar utföra reparationen. Kontaktuppgifter för närmaste **Kundtjänst** hittar du här resp. i den bifogade kundtjänstförteckningen: – S 0771 11 22 77
Ange maskinens produktnummer (E-nr) och tillverkningsnummer (FD) när du kontaktar kundtjänst (se luckans insida).
Ställ programväljaren på **Från** och dra ur nätkontakten ur uttaget.
- Lampan för **start** lyser inte. Har du satt i kontakten? Har du valt program?
- Indikatorlampan **☹ (Behållare)** och knappen **start** blinkar. Töm behållaren för kondensvatten → *sidan 4*. Kontrollera slangen för kondensvattenavlopp, om det finns en sådan.
- Indikatorlampan **☹ (Filter)** och knappen **start** blinkar. Rengör luddfiltret och/eller luftkylaren under rinnande vatten → *sidan 4/6*.
- Torktumlaren startar inte. Har du tryckt på **start**? Har du stängt luckan? Har du valt program? Är omgivningstemperaturen högre än 5 °C?
- Det läcker vatten. Rikta upp torktumlaren vågrätt. Rengör luftkylarens tätning.
- Luckan går upp av sig själv. Tryck till luckan så att du hör att den snäpper fast.
- Tvättgodset torkar inte eller torktiden är för lång. Rengör luddfiltret / luftkylaren under rinnande vatten → *sidan 4/6*. Töm behållaren för kondensvatten → *sidan 4*. Kontrollera vattenavloppet (om det finns). Omgivande temperatur är högre än 35 °C → vädra. Luftinloppet kan vara blockerat → se till att det är fritt. Har du ställt in fel program? → *sidan 7*. Är inbyggnadsutrymmet för litet? Se till så att luften kan cirkulera runt torktumlaren. Strömavbrott → starta om torktumlaren. Lätta kalkavlagringar på fuktsensorerna → rengör fuktsensorerna *sidan 6*.
- Tvätten är fuktig. Välj ett torkprogram som gör tvätten torrare eller kör tidsprogrammet → *sidan 7*. Varm tvätt känns fuktigare än vad den faktiskt är!
- Fuktigheten i rummet ökar kraftigt. Kontrollera rumsventilationen. Är luftintaget igensatt? → se till att det är fritt. Försäkra dig om att luftkylaren sitter på plats.
- Strömavbrott. Ta ut tvätten direkt ur tumlaren och bred ut den. Den svalnar.
- En eller flera indikatorlampor för programstatus blinkar. Rengör luddfilter och luftkylare → *sidan 4/6*. Kontrollera installationsförhållandena → *sidan 8*. Stäng av, låt torktumlaren svalna, starta om.
- Innerbelysningen (*beroende på modell*) fungerar inte. Dra ur kontakten, fäll upp locket inne i trumman ovanför luckan (använd Torx 20-skruvmejsel) och byt glödlampan → *sidan 10*. Stäng locket. Använd aldrig torktumlaren utan täcklucka!

Säkerhetsanvisningar

- **I nödfall** – Dra ut kontakten ur uttaget direkt eller bryt säkringen.
- **Torktumlaren får BARA...** – användas inomhus. – användas för att torka textilier.
- **Torktumlaren får ALDRIG...** – användas för annat än vad som anges ovan. – ändras tekniskt eller funktionsmässigt.
- **Faror** – Barn och personer som inte kan sköta torktumlaren får inte använda den. – Lämna aldrig barn utan uppsikt vid torktumlaren. – Håll husdjur borta från torktumlaren. – Töm alla fickor på plaggen. Se upp med tändare och liknande → **explosionsrisk!** – Häng eller ställ aldrig något på luckan → **torktumlaren kan välta!**
- **Installation** – Fäst lösa ledningar → **snubbelrisk!** – Använd inte torktumlaren vid frostrisk.
- **Nätanslutning** – Anslut torktumlaren till rätt typ av jordat uttag med växelström. Annars riskerar du säkerheten. – Se till så att kabelarean är tillräcklig. – Använd bara jordfelsbrytare med den här symbolen: – Kontakt och uttag ska passa ihop. – Använd inga grenuttag/sladdosor och/eller förlängningsladdar. – Ta inte i kontakten med fuktiga händer → **risk för stötar!** – Dra i kontakten när du drar den ur uttaget, aldrig i sladden. – Hantera inte nätkabeln ovarsamt → **risk för stötar!**
- **Användning** – Lägg bara tvätt i trumman. Kontrollera innehållet innan du slår på torktumlaren. – Använd inte torktumlaren till tvätt som har varit i kontakt med olja, vax, fett, eller färg (t.ex. hårspray, nagellacksborttagning, fläckborttagning, tvättbensin etc.) → **brand- och explosionsrisk!** – Fara vid damm (t.ex. koldamm, mjöl): Använd inte torktumlaren → **explosionsrisk!** – Använd inte torktumlaren om tvätten innehåller skummaterial eller skumgummi → elastiskt material kan bli förstört och torktumlaren kan skadas när skumplasten deformeras. – Slå av torktumlaren när programmet är klart. – Kondensvatten är inte avsett som dricksvatten och kan dessutom vara nedsmutsat med ludd!
- **Vid skador** – Använd inte torktumlaren om den är trasig eller du tror att den är det. Det är bara kundtjänst som får göra reparationer. – Använd inte torktumlaren om sladden är trasig. Det är bara service som får byta trasiga sladdar. Allt för att undvika skador. – Dra alltid ur kontakten ur uttaget innan du byter innerbelysningens glödlampa → **risk för stötar!**
- **Reservdelar Skrotning** – För att undvika risker, använd bara originaltillbehör och originalreservdelar. – Torktumlaren: Dra ur kontakten, kapa **sedan** sladden vid maskinen. Släng som elektronikavfall på återvinningscentral. – Förpackning: Låt inte barn leka med förpackningen → **risk för kvävning!** – Allt förpackningsmaterial är miljövänligt och går att återvinna. Släng det i återvinningen.

Torktumlare

Följ säkerhetsanvisningarna på sid. 11!

Bruks- och installationshandbok

sv

SIEMENS

Läs igenom anvisningarna innan du börjar använda torktumlaren!

Din nya torktumlare

Gratis – du har valt en modern hushållsmaskin av hög kvalitet från Siemens.

Kondenstumlaren utmärker sig för att vara energisnål. Alla torktumlare är noggrant funktionsprovade och lämnar fabriken felfria. Vår kundtjänst hjälper dig gärna om du har frågor.

Återvinning

Släng förpackningen i återvinningen.

Den här apparaten uppfyller det europeiska direktivet 2002/96/EG gällande elektriskt och elektroniskt avfall (waste electrical and electronic equipment – WEEE).

Direktivet anger hur uttjänta maskiner omhändertas och återvinns inom EU.

Ytterligare information om våra produkter, tillbehör, reservdelar och service hittar du på: www.siemens-home.com

Avsedd användning

- Enbart för hushållsbruk.
- Endast avsedd för att torka vattentvättade textilier.



Lämna aldrig barn utan uppsikt vid torktumlaren!
Håll husdjuren borta från torktumlaren!

Förberedelser Installation, se sidan 8



Använd inte torktumlaren om den är trasig!
Kontakta service!



Du måste vara torr om händerna!
Ta bara i kontakten, dra inte i sladden!



Sortera tvätten och lägg o

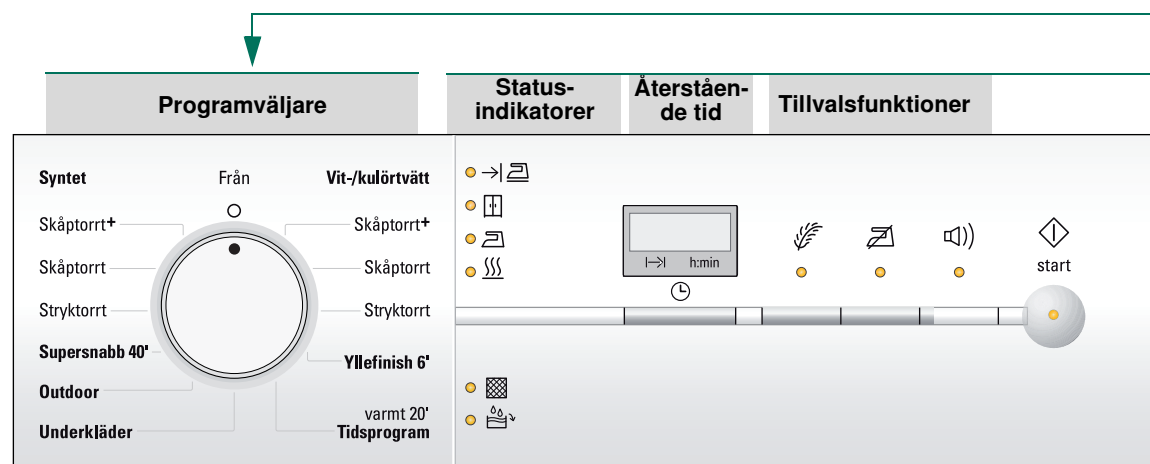
Töm fickorna.
Se till så att tändare och liknande inte följer med!
Trumman ska vara tom när du lägger i ny tvätt!

Se Programöversikt på sidan 7.
Se även separat bruksanvisning, "Yllekorg" (ber...

Välja och ställa

Innehåll

	Sidan
Förberedelser	2
Ställa in program	2
Torktumla	3/4
Tvättanvisningar	5
Skötsel och rengöring	6
Programöversikt	7
Installation	8
Frostskydd / Transport	8
Tekniska data	9
Tillval	9
Vad gör jag när ... / Kundtjänst	10
Säkerhetsanvisningar	11



Knapparna är känsliga!
Tryckning räcker!



Använd inte torktumlaren utan luddfilter!

törkning, stryktorrt, skåptorrt, skrynkelskydd/slut

Rengöra luddfiltret och/eller luftkylaren under rinnande vatten → sidan 4/6.
Tömma kondensvattenbehållaren.

Programavslut efter 1*–24 timmar (tryck på knappen flera gånger vid behov), (*beroende på vilket program som valts, t.ex. tid 1:54 h → 2 h, kan alltid ställas in på nästa klocklag för hel timme).

(Skonsamt)

Sänkt temperatur för ömtåliga textilier vid långa torktider; t.ex. polyakryl, polyamid, elastan eller acetat.

(Skrynkelskydd)

Gör godset mindre skrynkligt och ökar på stryket efter programslut.

(Signal)

Välj På/Av för akustisk signal när programmet är avslutat.

(Klart om)

Torkning

Kontrollera torktummlaren

Sätta i kontakten

...i maskinen



...beroende på modell)

...Välj in program

...Välj torkprogram...

...och tillval

...igga, en lätt

...Välj knappen start

...mlaren

...fridelen

...är klart.



1
2

3



Torktumling

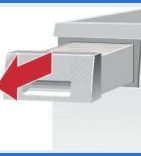


Tömma kondensvattnet

Töm behållaren **efter** varje torkning!

1. Dra ut kondensvattenbehållaren och håll den vågrätt.
2. Häll ut kondensvattnet.
3. Skjut alltid in behållaren tills den snäpper fast.

När indikatorlampan (Behållare) blinkar → Vad gör jag när..., sidan 10.



Rengöra luddfiltret

Rengör luddfiltret **efter** varje torkcykel!

1. Öppna luckan. Ta bort ludd från luckan och det kringliggande området.
2. Dra ut och öppna luddfiltret.
3. Ta bort luddet (rengör filtret med handen).
Är luddfiltret riktigt smutsigt eller igensatt, spola av med varmvatten, torka av ordentligt!
4. Stäng luddfiltret och sätt tillbaka det.



Slå av torktummlaren

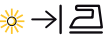
Ställ programväljaren på **Från**.
Lämna inte tvätten i torktummlaren!



Ta ut tvätten

Den automatiska skrynkelskyddsfunktionen snurrar trumman med bestämda tidsintervall. Tvätten håller sig luftig och fluffig i en timme (två timmar om du valt tillvalsfunktionen (Skrynkelskydd) - beroende på modell).

Programmet är klart så snart som lampan lyser.



Avbryta program Fylla på eller ta ut tvätt.



Det går att avbryta torkcykeln ett slag så att du kan lägga i mer eller ta ut tvättgods, men du måste fortsätta och avsluta programmet efteråt!



Slå aldrig av torktummlaren innan torkcykeln är klar!
Trumman och luckan kan vara heta!

1. Öppna luckan, torkningen avbryts.
2. Lägg i eller ta ut tvättgods och stäng luckan.
3. Välj program och tillvalsfunktioner igen vid behov.
4. Välj knappen **start**.

Tvättanvisningar ...



Tvättråd

Följ tillverkarens tvättråd!

- ☑ Torktumling i normal temperatur.
- ☑ Torktumling i låg temperatur → tryck på knappen (Skonsamt).
- ☒ Går inte att torktumla.



Följ alltid säkerhetsanvisningarna på sidan 11!

Följande textilier går t.ex. inte att torktumla:

- Lufttäta textilier (t.ex. galon).
- Ömtåliga tyger (siden, syntetiska gardiner) → tvätten blir skrynklig!
- Droppande blöt tvätt → stor energiförbrukning!
- Oljigt tvättgods.



Torktumlingstips

- Torkresultatet blir jämnast om du sorterar tvättgodset efter tygsort och torkprogram.
- Små plagg (t.ex. babysockor) ska alltid torktumlas med större plagg (t.ex. handdukar).
- Stäng blixtlås, hyskor och hakar, knyt igen örngott och påslakan. Knyt skarp och band till förkläden osv..
- Låt inte syntettvätt bli snustorr → risk att det blir skrynkligt! Häng tvätten och låt den eftertorka.
- Torka inte ylletyger i torktumlar, använd den bara för att fräscha upp dem → sidan 7, programmet **Yllefinish 6*** (beroende på modell).
- Stryk inte tvätten direkt efter torktumling, utan lägg ihop den ett slag → då fördelar sig restfuktigheten jämnt i tvättgodset.
- Stickade textilier (t.ex. T-tröjor, trikåunderkläder) krymper ofta vid den första torktumlingen. → använd inte programmet **Skåptorr+**.
- Stärkt tvättgods går endast att torktumla i vissa fall → stärkelsen fastnar som en beläggning och ger sämre torkresultat.
- Dosera sköljmedel enligt tillverkarens anvisningar för tvättgods som ska tumlas efter tvätt.
- Använd tidsprogram för förtorkade textilier i flera lager, eller för enskilda mindre plagg. Även för att torka torrt.

Miljö-/spartips

- Centrifugera tvätten ordentligt i tvättmaskinen före torktumling → högt centrifugeringsvarvtal kortar torktiden och sänker energiförbrukningen. Centrifugera även syntet.
- Lägg i rekommenderad tvättmängd, inte mer → Programöversikt sidan 7.
- Se till att rummet har god ventilation under torkningen.
- Sätt inte för eller täpp igen luftintaget.
- Håll luftkylaren ren → Skötsel och rengöring, sidan 6.

Skötsel och rengöring



Endast med maskinen avstängd!



Torktumlarens ytterhölje, programpanel, luftintag, fuktsensor

- Torka med en mjuk, fuktig trasa.
- Använd inga starka rengörings- eller lösningsmedel.
- Ta genast bort rester av tvättmedel och rengöringsmedel.

Rengör skyddsfiltret 5 - 6 gånger om året eller om (Filter) blinkar efter att du rengjort luddfiltret.

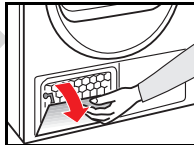
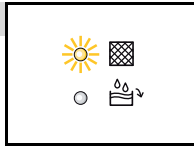


Luftkylare / skyddsfiltret

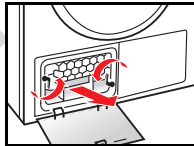
Ta bara ut skyddsfiltret vid rengöring! Rengöring av luftkylaren som finns bakom skyddsfiltret ska ske en gång per år!

- Låt torktumlarerna svalna.
- Restvatten kan rinna ut, så lägg en absorberande trasa under skötselluckan.

1. Lås upp skötselluckan.
2. Öppna skötselluckan helt.



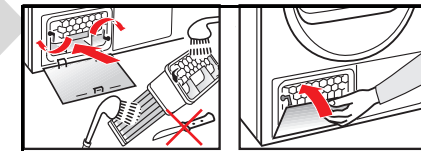
3. Vrid de båda låsspakarna mot varandra.
4. Dra ut skyddsfiltret / luftkylaren.



Skada inte skyddsfiltret och luftkylaren!

Rengör dem bara med varmt vatten, och använd inga hårda föremål, eller föremål med vassa kanter!

5. Rengör skyddsfiltret / luftkylaren fullständigt, och låt vattnet droppa av ordentligt.
6. Rengör tätningarna.
7. Skjut in skyddsfiltret/luftkylaren igen, med handtaget nedåt!
8. Vrid tillbaka de båda låsspakarna.
9. Stäng skötselluckan och se till att den låser fast.



Fuktsensor

Torktumlarerna är utrustade med fuktsensorer av rostfritt stål. Fuktsensorerna mäter tvättens fuktighetsgrad. Efter en längre tids användning kan det bildas ett tunt kalkskikt på fuktsensorerna.

1. Öppna luckan och rengör fuktsensorn med en fuktad svamp med grov yta.



Använd inte stålull eller skurmedel!

Tekniska data

● Mått (DxBxH)	60 x 60 x 85 cm (höjden kan ställas in)
Vikt	ca 45 kg
Maxkapacitet	7 kg
Kondensvattenbehållare	ca 4,2 l
Anslutningsspänning	
Anslutningseffekt	
Avsäkring	se typskylten
Omgivande temperatur	
Tillverkningsnummer	
Serienummer	

Typskylten sitter på baksidan av torktummlaren.

- **Förbrukningsvärden** Uppgifterna är riktvärden som har tagits fram vid normal användning. Variationer på upp till 10 % kan förekomma. Etikettvärdet uppnås vid maximal värmeeffekt.

Vit-kulörtvätt 7 kg	Centrifugerings- varvtal v/min (restfuktighet)		Torktid i minuter.**		Energiförbrukning i kWh**	
	10 A	16 A	10 A	16 A	10 A	16 A
Skåptorrt*	1400 (ca 50 %)	112	89	3,36	3,36	
	1000 (ca 60 %)	131	104	3,92	3,92	
	800 (ca 70 %)	150	120	4,48	4,48	
Stryktorrt*	1400 (ca 50 %)	93	69	2,42	2,42	
	1000 (ca 60 %)	111	82	3,06	3,06	
	800 (ca 70 %)	130	94	3,70	3,70	
Syntet 3,5 kg Skåptorrt*	800 (ca 40 %)	48	42	1,35	1,35	
	600 (ca 50 %)	60	51	1,65	1,65	

*Provprogram enligt DIN EN 61121

**Värdena kan avvika från angivna värden beroende på textilsort, sammansättningen på godset, restfuktigheten i textilierna samt godsmängden.

- **Innerbelysning av trumman** (beroende på modell) (glödlampa E14, 25 W)
Belysningen tänds i trumman när du öppnar eller stänger luckan samt vid programstart; den slöcknar av sig själv. Byta glödlampa → sidan 10.

Valfria tillbehör (beställningsnummer via kundtjänst)

WZ
20160

Anslutningsset för kondensvattenavlopp

Kondensvattnet leds bort direkt via en slang.

WZ
20310

Monteringssats för tvättpelare

Du kan ställa torktummlaren på en passande tvättmaskin med samma djup och bredd. Torktummlaren **måste ovillkorligen** fästas på tvättmaskinen med den här monterings-satsen. Med utdragbar arbetsplatta: WZ20300.

WZ
20290

Bottenplatta

Om man vill byta apparatens täckplatta mot en täckplåt, är det **absolut nödvändigt** att låta en fackperson sköta monteringen.

Vad gör jag när...



Om du inte kan åtgärda felet själv, vänd dig till vår kundtjänst. Vi hittar alltid en lämplig lösning och försöker undvika att tekniker tillkallas i onödan. Lita alltid på tillverkarens kompetens och låt vid behov en utbildad servicetekniker som har tillgång till originalreservdelar utföra reparationen. Kontaktuppgifter för närmaste **Kundtjänst** hittar du här resp. i den bifogade kundtjänstförteckningen:

– S 0771 11 22 77


Ange maskinens produktnummer (E-nr) och tillverkningsnummer (FD) när du kontaktar kundtjänst (se luckans insida).

Ställ programväljaren på **Från** och dra ur nätkontakten ur uttaget.

- Lampan för **start** lyser inte. Har du satt i kontakten?
Har du valt program?
- Indikatorlampan **☹ (Behållare)** och knappen **start** blinkar. Töm behållaren för kondensvatten → *sidan 4*.
Kontrollera slangen för kondensvattenavlopp, om det finns en sådan.
- Indikatorlampan **☹ (Filter)** och knappen **start** blinkar. Rengör luddfiltret och/eller luftkylaren under rinnande vatten → *sidan 4/6*.
- Torktummlaren startar inte. Har du tryckt på **start**?
Har du stängt luckan?
Har du valt program?
Är omgivningstemperaturen högre än 5 °C?
- Det läcker vatten. Rikta upp torktummlaren vågrätt.
Rengör luftkylarens tätning.
- Luckan går upp av sig själv. Tryck till luckan så att du hör att den snäpper fast.
- Tvättgodset torkar inte eller torktiden är för lång. Rengör luddfiltret / luftkylaren under rinnande vatten → *sidan 4/6*.
Töm behållaren för kondensvatten → *sidan 4*.
Kontrollera vattenavloppet (om det finns).
Omgivande temperatur är högre än 35 °C → vädra.
Luftinloppet kan vara blockerat → se till att det är fritt.
Har du ställt in fel program? → *sidan 7*.
Är inbyggnadsutrymmet för litet? Se till så att luften kan cirkulera runt torktummlaren.
Strömavbrott → starta om torktummlaren.
Lätta kalkavlagringar på fuktsensorerna → rengör fuktsensorerna *sidan 6*.
- Tvätten är fuktig. Välj ett torkprogram som gör tvätten torrare eller kör tidsprogrammet → *sidan 7*.
Varm tvätt känns fuktigare än vad den faktiskt är!
- Fuktigheten i rummet ökar kraftigt. Kontrollera rumsventilationen.
Är luftintaget igensatt? → se till att det är fritt.
Försäkra dig om att luftkylaren sitter på plats.
- Strömavbrott. Ta ut tvätten direkt ur tummlaren och bred ut den. Den svalnar.
- En eller flera indikatorlampor för programstatus blinkar. Rengör luddfilter och luftkylare → *sidan 4/6*.
Kontrollera installationsförhållandena → *sidan 8*.
Stäng av, låt torktummlaren svalna, starta om.
- Innerbelysningen (beroende på modell) fungerar inte. Dra ur kontakten, fäll upp locket inne i trumman ovanför luckan (använd Torx 20-skruvmejsel) och byt glödlampan → *sidan 10*. Stäng locket. Använd aldrig torktummlaren utan täcklucka!

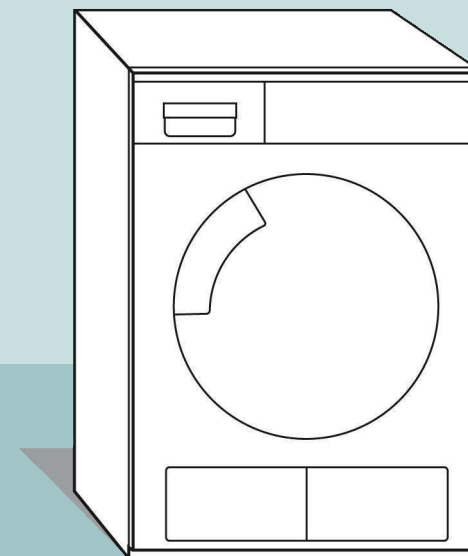
Säkerhetsanvisningar



- I nödfall** – Dra ut kontakten ur uttaget direkt eller bryt säkringen.
- Torktumlaren får BARA...** – användas inomhus.
– användas för att torka textilier.
- Torktumlaren får ALDRIG...** – användas för annat än vad som anges ovan.
– ändras tekniskt eller funktionsmässigt.
- Faror** – Barn och personer som inte kan sköta torktumlaren får inte använda den.
– Lämna aldrig barn utan uppsikt vid torktumlaren.
– Håll husdjur borta från torktumlaren.
– Töm alla fickor på plaggen.
Se upp med tändare och liknande → **explosionsrisk!**
– Häng eller ställ aldrig något på luckan → **torktumlaren kan välta!**
- Installation** – Fäst lösa ledningar → **snubbelrisk!**
– Använd inte torktumlaren vid frostrisk.
- Nätanslutning** – Anslut torktumlaren till rätt typ av jordat uttag med växelström. Annars riskerar du säkerheten.
– Se till så att kabelarean är tillräcklig.
– Använd bara jordfelsbrytare med den här symbolen: 
– Kontakt och uttag ska passa ihop.
– Använd inga grenuttag/sladdosor och/eller förlängningssladdar.
– Ta inte i kontakten med fuktiga händer → **risk för stötar!**
– Dra i kontakten när du drar den ur uttaget, aldrig i sladden.
– Hantera inte nätkabeln ovarsamt → **risk för stötar!**
- Användning** – Lägg bara tvätt i trumman.
Kontrollera innehållet innan du slår på torktumlaren.
– Använd inte torktumlaren till tvätt som har varit i kontakt med olja, vax, fett, eller färg (t.ex. hårspray, nagellacksborttagning, fläckborttagning, tvättbensin etc.) → **brand- och explosionsrisk!**
– Fara vid damm (t.ex. koldamm, mjöl): Använd inte torktumlaren → **explosionsrisk!**
– Använd inte torktumlaren om tvätten innehåller skummaterial eller skumgummi → elastiskt material kan bli förstört och torktumlaren kan skadas när skumplasten deformeras.
– Slå av torktumlaren när programmet är klart.
– Kondensvatten är inte avsett som dricksvatten och kan dessutom vara nedsmutsat med ludd!
- Vid skador** – Använd inte torktumlaren om den är trasig eller du tror att den är det.
Det är bara kundtjänst som får göra reparationer.
– Använd inte torktumlaren om sladden är trasig. Det är bara service som får byta trasiga sladdar. Allt för att undvika skador.
– Dra alltid ur kontakten ur uttaget innan du byter innerbelysningens glödlampa → **risk för stötar!**
- Reservdelar** – För att undvika risker, använd bara originaltillbehör och originalreservdelar.
- Skrotning** – Torktumlaren: Dra ur kontakten, kapa **sedan** sladden vid maskinen.
Släng som elektronikavfall på återvinningscentral.
– Förpackning: Låt inte barn leka med förpackningen → **risk för kvävning!**
– Allt förpackningsmaterial är miljövänligt och går att återvinna. Släng det i återvinningen.



Följ säkerhetsanvisningarna på sid. 11!



Torktumlare

Bruks- och installationshandbok

SV

SIEMENS



Läs igenom anvisningarna innan du börjar använda torktumlaren!