

Uw wasautomaat

Gefeliciteerd - U hebt gekozen voor een modern, kwalitatief hoogwaardig huishoudelijk apparaat van Siemens. De wasautomaat kenmerkt zich door een zuinig water- en energieverbruik. Elke machine die onze fabriek verlaat, wordt zorgvuldig op werking en een perfecte toestand gecontroleerd.

Verder informatie over onze producten, accessoires, reserve-onderdelen en diensten vindt u op onze internetsite www.siemens-home.com of neem contact op met onze Servicedienst-centra.

Inhoud

Blz.

- Bedoeld gebruik 1
- Programma 1
- Programma instellen en aanpassen 3
- Wassen 3/4
- Na het wassen 4
- Individuele instellingen 5/6
- Programma-overzicht 7
- Veiligheidsaanwijzingen 8
- Verbruikswaarden 8
- Belangrijke aanwijzingen 9
- Inzetstuk voor vloeibaar wasmiddel 10
- Verzorging 10
- Instructies in het display 10
- Instructies bij verstopping 11
- Wat te doen als 12/13
- Noodontgrendeling 13
- Servicedienst 13



Milieubesparing / besparingstips

- Maximale hoeveelheid wasgoed van het betreffende programma benutten.
- Normaal verontreinigde was zonder voorwas wassen.
- In plaats van **Witte/bonte was 90 °C** programma **Witte/bonte was 60 °C** en extra functies **eco Perfect** kiezen. Vergelijkbare reiniging met aanzienlijk minder energieverbruik.
- Wasmiddel volgens opgave van de fabrikant en waterhardheid doseren.
- Wanneer de was aansluitend in de wasdroger wordt gedroogd, het centrifugeoerental overeenkomstig de instructies van de producent van de droger kiezen.

Bedoeld gebruik

- uitsluitend voor huishoudelijk gebruik,
- voor het wassen van machinewasbaar textiel en handwas wol in wasop,
- voor gebruik met koud drinkwater en gangbare was- en onderhoudsmiddelen, die voor gebruik in de wasautomaat geschikt zijn.

- Kinderen niet zonder toezicht bij de wasautomaat laten!
- Kinderen en niet geïnstrueerde personen mogen geen gebruik maken van de wasautomaat!
- Huisdieren uit de buurt van de wasautomaat houden!

Vorbereiden

Installatie deskundig volgens separate plaatsingshandleiding.

Machine controleren

- Beschadigde machine nooit in gebruik nemen!
- Neem contact op met de Servicedienst!

Stekker in stopcontact steken

- Alleen met droge handen!
- Alleen bij de stekker vastpakken!

Waterkraan openen

Wassen

Voor de eerste keer wassen éénmaal zonder wasgoed wassen → blz. 9.

Wasgoed sorteren en in de wasautomaat doen

Aanwijzingen van de fabrikant aanhouden!
Volgens aanwijzingen op de textiellabels.
Op soort, kleur, mate van verontreiniging en temperatuur sorteren.
Toegestaan vulgewicht niet overschrijden → blz. 7.

Belangrijke instructie aanhouden! → blz. 9
Grote en kleine stukken wasgoed in de automaat doen!
Vulvenster sluiten. Wasgoed niet tussen vuldeur en rubberen afdichttrand klemmen.

Was- en verzorgingsmiddel toevoegen

Doseren overeenkomstig: hoeveelheid wasgoed, vervuiling, waterhardheid (deze kunt u navragen bij uw waterbedrijf) en aanwijzingen van de producent.
Bij modellen zonder inzetelement voor vloeibaar wasmiddel: Vloeibaar wasmiddel in de betreffende doseerhouder vullen en in de trommel leggen. Tijdens bedrijf: Voorzichtig bij het openen van de wasmiddelenafschuiflade!

Stroperige wasverzachter en stijfsl met water verdunnen.
Voorkomt verstopping.

Compartment II: Wasmiddel voor hoofdwas, ontharder, bleekmiddel, vlekkenzout
Compartment I: Wasmiddel voor de voorwas

Programma instellen* en aanpassen

Start/Bijvullen kiezen

Alle toetsen zijn aanraakgevoelig, aantikken is voldoende!
Bij langer aanraken van de Klaar in-toets worden de instelopties automatisch doorlopen.

Programma-einde wanneer ...

... toets **Start/Bijvullen** uit is en op het display – **U** – verschijnt.

Programma afbreken

Bij programma's met hoge temperatuur:
- Was afkoelen: **Spoelen/Centrifugeren** kiezen.
- **Start/Bijvullen** kiezen.
Bij programma's met lage temperatuur:
- Programma **Spoelen/Centrifugeren** (Toets **Extra spoelen** deactiveren) of **Afpompen** kiezen.
- **Start/Bijvullen** kiezen.

Programma wijzigen wanneer...

... per ongeluk een verkeerd programma is gekozen:
- Programma opnieuw kiezen.
- **Start/Bijvullen** kiezen. Het nieuwe programma begint van voor af aan.

Was bijvullen, wanneer ... → blz. 5

... **Start/Bijvullen** is gekozen en vervolgens in het display **YES** brandt. Bij **Start/Bijvullen** kiezen.

Uitschakelen

Programmakiezer op **Uit** zetten.

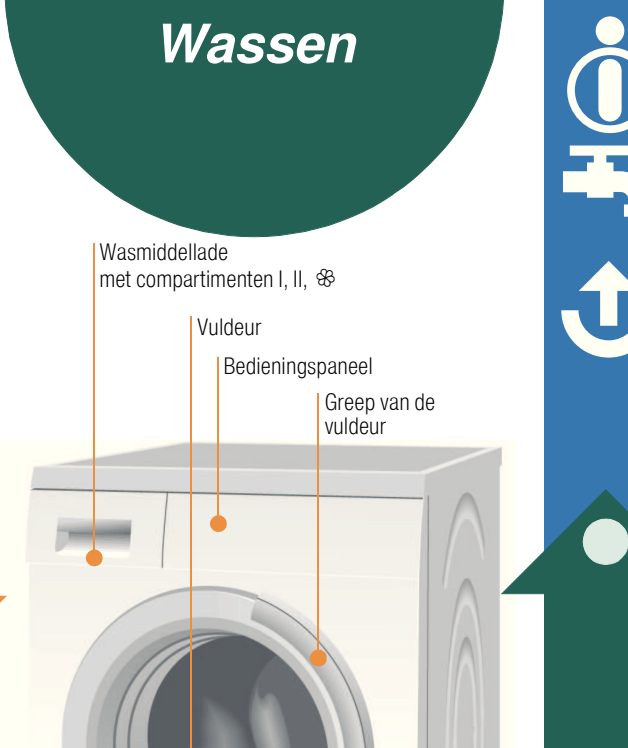
Waterkraan sluiten

Niet nodig bij Aqua-Stop modellen
→ *Instructie Plaatsingshandleiding.*

Wasgoed uitnemen

Deur openen en wasgoed uitnemen.
Indien **Ø** (Spoelstop = zonder eindcentrifugeren) actief: Programmakiezer op **Afpompen** zetten of Centrifugeoerental kiezen. **Start/Bijvullen** kiezen.

- Eventueel aanwezige vreemde voorwerpen verwijderen
- Roestgevaar.
- Vuldeur en wasmiddellade open laten zodat restwater kan verdampen.



Individuele instellingen

Optietoets Klaar in

Bij keuze van het programma wordt de betreffende programmaduur weergegeven. De programmastart kunt u voor aanvang van het programma uitstellen. De "Klaar in" tijd kan in stappen van 1 uur, tot maximaal 24h worden ingesteld. Toets **Klaar in** net zo vaak kiezen tot het gewenste aantal uren wordt weergegeven (h=uur). **Start/Bijvullen** kiezen. Kan niet meer worden ingesteld na aanvang van het programma.

Optietoets centrifugeoerental in tpm / Ø (Spoelstop = zonder eindcentrifugeren)

U kunt het weergegeven centrifugeoerental wijzigen of **Ø** (Spoelstop = zonder eindcentrifugeren), wasgoed blijft in het laatste spoelwater liggen, display – – – kiezen. Het mogelijke maximale centrifugeoerental hangt af van het model en het ingestelde programma.

Extra functies → ook Programma-overzicht, blz. 7

- speed Perfect** Voor het wassen in een kortere tijd bij vergelijkbaar wasresultaat vergeleken met het standaardprogramma. Maximale vulgewicht → Programma-overzicht, blz. 7.
- eco Perfect** Voor het besparen van energie bij vergelijkbaar wasresultaat vergeleken met het standaard programma.

Antikreuk

Special centrifugeverloop met aansluitend losmaken. Voorzichtig eindcentrifugeren - Restvochtgehalte van de was iets hoger.

Extra spoelen

Extra spoelcyclus. Voor gebieden met zeer zacht water of voor het verbeteren van de spoelresultaten.

Kinderslot

Wasautomaat beveiligen tegen het wijzigen van de ingestelde functies.

Activeren: na programmastart ca. 5 seconden lang **Start/Bijvullen** kiezen. **U** verschijnt ca. 5 seconden op het display, daarna wordt weer de Klaar in-tijd weergegeven.
Deactiveren: ca. 5 seconden lang **Start/Bijvullen** kiezen.
Instructie: Wanneer bij actief kinderslot een toets wordt bediend, wordt gedurende ca. 5s **U**, verlicht, daarna wordt weer de Klaar in-tijd weergegeven.

Bijvullen

YES op het display

Toets **Start/Bijvullen** kiezen, wanneer u na de programmastart wasgoed wilt bijvullen. De machine controleert of bijvullen mogelijk is.
YES brandt: Bijvullen mogelijk.
NO knippert: Wachten tot **YES** gaat branden.
Instructie: Vuldeur pas openen, wanneer **YES** brandt.
Instructie: Wasgoed bijvullen niet mogelijk.
Instructie: Bij een hoge waterstand en/of temperatuur of tijdens het centrifugeren blijft het vulvenster vanwege veiligheidsredenen vergrendeld. Om het programma te hervatten de toets **Start/Bijvullen** kiezen.

Energiebespaarmodus

Verlichting van het display dooft na enkele minuten, **Start/Bijvullen** knippert. Voor het activeren van de verlichting een willekeurige toets kiezen.

Start/ Bijvullen

Voor het starten van het programma of het bijvullen van wasgoed en het activeren/deactiveren van het kinderslot.

Individuele instellingen

Signaal

1. Instelmodus voor signaalvolume activeren

op 0 zetten → 1 stap naar rechts → kiezen en vasthouden + 1 stap naar rechts → loslaten

2. Volume instellen voor...

1 stap naar rechts → Toetsignalen → Instructiesignalen → op 0 zetten

* evt. meerdere malen kiezen

Programma-overzicht

extra functies, Opties; Aanwijzing

Programma	max.	Type wasgoed	°C
Witte/bonte was	8 kg/ 5 kg	stevig textiel, kookbestendig textiel van katoen of linnen	30, 40, 60, 90 °C
+ Voorwas			40 °C
Kreukherstellend	3,5 kg	kreukherstellend textiel van katoen, linnen, synthetisch materiaal of gemengde stoffen	30, 40, 60 °C
Snel + Mix		Textiel van katoen of kreukherstellend textiel	40 °C
Fijne waszijde		voor gevoelig, wasbaar textiel b.v. van zijde, satijn, synthetisch of gemengde stoffen (bijv. gordijnen)	30 °C
Wol	2 kg	hand- of machinewasbaar textiel van wol of met een wolandaal	Koud, 30 °C
SuperKort 15		kreukherstellend textiel van katoen, linnen, synthetisch materiaal of gemengde stoffen	30 °C

Extra programma's

gereduceerde belading bij extra functie **speed Perfect**
Als kort programma is **SnelMix 40 °C** met max. instelbaar centrifugeoerental optimaal geschikt.
Programma zonder voorwas - Wasmiddel in compartment II doen, Programma met Voorwas - wasmiddel in compartment I en II verdelen.

Programma-overzicht → Tabel verbruikswaarden blz. 8 en instructies op blz. 9 aanhouden!

Programma-overzicht

Programma-overzicht

Programma-overzicht

Programma-overzicht

Programma-overzicht

Programma-overzicht

Programma-overzicht

Programma-overzicht

Programma-overzicht

Programma-overzicht

Programma-overzicht

Programma-overzicht

Veiligheidsinstructies

- Wij verzoeken u vriendelijk om de bedienings- en plaatsingshandleiding en alle bij de wasautomaat meegeleverde informatie zorgvuldig door te lezen en dienovereenkomstig te handelen.
 - Documentatie voor later gebruik bewaren.
- Elektrocutiegevaar!**
- Alleen aan de stekker, nooit aan de kabel trekken!
 - Insteken/uittrekken nooit met vochtige handen.
- Levensgevaar!**
- Bij versleten apparaten:
- Netstekker uit contactdoos trekken.
 - Aansluitkabel doorknippen en met stekker verwijderen.
 - Slot van de vuldeur onklaar maken. Kinderen kunnen zich zo niet opsluiten in levensgevaar komen.
- Verstikkingsgevaar!**
- Verpakkingen, folie en verpakkingsonderdelen uit de buurt van kinderen houden.
- Vergiftigingsgevaar!**
- Was- en verzorgingsmiddelen op een voor kinderen niet toegankelijke plek bewaren.
- Explosiegevaar!**
- Met oplosmiddelhoudende reinigingsmiddelen, bijv. vlekkenverwijderaar / wasbenzine voorbehandeld wasgoed kan na het plaatsen tot een explosie leiden. Wasgoed van te voren grondig met de hand spoelen.
- Letselgevaar!**
- De vuldeur kan zeer heet zijn.
 - U moet voorzichtig zijn tijdens het weg laten lopen van heet water.
 - Niet op de wasautomaat klimmen.
 - Niet op de geopende vuldeur steunen.
 - Niet in de trommel grijpen wanneer deze nog draait.

Verbruikswaarden

Programma	Extra functies	Belading	Stroom***	Water***	Programmaduur ***
Witte/bonte was 30 °C**		8 kg	0,35 kWh	76 l	2:20 h
Witte/bonte was 40 °C**		8 kg	0,97 kWh	76 l	2:30 h
Witte/bonte was 60 °C**		8 kg	1,36 kWh	76 l	2:40 h
Witte/bonte was 60 °C	eco Perfect*	8 kg	1,03 kWh	56 l	3:25 h
Witte/bonte was 90 °C		8 kg	2,34 kWh	87 l	2:30 h
Kreukherstellend 40 °C**		3,5 kg	0,55 kWh	55 l	1:43 h
Snel + Mix 40 °C**		3,5 kg	0,47 kWh	49 l	1:01 h
Fijne was/ zijde 30 °C		2 kg	0,14 kWh	35 l	0:41 h
Wol Koud		2 kg	0,06 kWh	40 l	0:40 h
Wol 30 °C		2 kg	0,16 kWh	40 l	0:40 h

* Programma-instelling voor het testen van het energielabel conform Richtlijn 92/75/EWG voor koud water.
** Programma-instelling voor testen volgens geldende EN60456.
Instructies voor vergelijkings tests: Voor het testen voor de testprogramma's aangegeven beladingshoeveelheid met maximaal centrifuge-toerental wassen.
Als **kort programma** voor bonte was het programma **Snel + Mix 40 °C** met maximaal centrifuge-toerental kiezen.
*** De waarden wijken afhankelijk van de waterdruk, hardheid, inlooptemperatuur, ruimtetemperatuur, wasgoedsoort en vervuiling, gebruikt wasmiddel, variaties in de netspanning en gekozen extra functies af van de aangegeven waarden.

Belangrijke instructie

- Voor de eerste keer wassen**
- Geen wasgoed in de machine doen! Waterkraan openen. In compartiment **II** doen:
- ca. 1 liter water
 - Wasmiddel (dosering volgens opgave van de fabrikant voor lichte verontreiniging en corresponderende waterhardheid)
- Programmakiezer op **Kreukherstellend 60 °C** zetten en **Start/Bijvullen** kiezen. Aan het einde van het programma de programmakiezer op **Uit** zetten.

- Wasgoed en machine leegmaken**
- Bij de dosering van alle was-/toevoeging- en reinigingsmiddelen absoluut de instructies van de fabrikant aanhouden.
 - Zakken legen.
 - Let op metalen delen (paperclips etc.).
 - Gevoelig textiel in net/zak wassen (panty's, gordijnen, beugelbh's).
 - Ritsen sluiten, slopen dichtknopen.
 - Zand uit zakken en zomen borstelen.
 - Gordijnringetjes verwijderen of in net/zak doen.

- Wasgoed in de automaat doen**
- Grote en kleine stukken wasgoed in de machine doen!
Wasgoed niet tussen vuldeur en rubberen afichttrand klemmen.

- Verschillend vervuild wasgoed**
- Nieuw wasgoed apart wassen.

licht	Niet voorwassen. Eventueel de extra functie speed Perfect kiezen.
–	Vlekken eventueel voorbehandelen.
sterk	Minder wasgoed in de machine doen. Programma met voorwas kiezen.

- Inweken** Wasgoed van dezelfde kleur in de wasautomaat doen.
- Inweekmiddel/wasmiddel volgens aanwijzingen van de fabrikant in compartiment **II** doen. Programmakiezer op **Witte/bonte was 30 °C** zetten en **Start/Bijvullen** kiezen. Na ca. 10 minuten **Start/Bijvullen** kiezen, om het programma te onderbreken. Na de gewenste inweektijd opnieuw **Start/Bijvullen** kiezen, wanneer het programma hervat moet worden, of programma wijzigen.

- Stijfisel** Wasgoed mag niet met wasverzachter zijn behandeld.
- Stijfisel in alle wasprogramma's met vloeibaar stijfisel mogelijk. Stijfisel volgens aanwijzingen van de producent in het wasverzachtercompartiment (eventueel eerst reinigen) doseren.

- Kleuren / ontkleuren**
- Verven alleen in die mate die gebruikelijk is voor huishoudens. Zout kan RVS aantasten! Instructies van de verfproducent aanhouden! Was **niet** in de wasautomaat ontkleuren!

Inzet voor vloeibaar wasmiddel afhankelijk van model

- Voor de dosering van vloeibaar wasmiddel de inzet plaatsen:
- Wasmiddelschuiflade helemaal uitnemen → blz. 10.
 - Lade naar voren schuiven.
- Lade niet gebruiken (naar boven schuiven):
- bij gelachtig wasmiddel en waspoeder,
 - bij programma's met **+Voorwas** of optie **Klaar in**.

Onderhoud

- Behuizing machine, bedieningspaneel**
- Wasmiddelresten direct verwijderen.
 - Met een zachte, vochtige doek afnemen
 - Reinigen met waterstraal niet toegestaan.

- Doseerbakje reinigen ...**
- ... wanneer was- of wasverzachterresten aanwezig zijn.

1. Er uit trekken, borging naar beneden drukken, lade volledig uitnemen.
2. Inzet uitnemen: Met de vinger de inzet van onderen naar boven drukken.
3. Doseerbakje en inzet met water en borstel reinigen en drogen.
4. Inzet plaatsen en inklikken (cilinder op geleidelijke steken).
5. Doseerbakje inschuiven.

- Doseerbakje open laten** zodat restvocht kan opdrogen.

- Wastrommel**
- Vuldeur open laten zodat de trommel kan drogen.
Chloorvrij poetsmiddel gebruiken, geen staalwol.

- Ontkalken** *Geen wasgoed in de machine!*
- Bij een juiste wasmiddeldosering niet nodig. Wanneer toch nodig, de instructies van de producent van het ontkalkingsmiddel aanhouden. Geschikte ontkalkingsmiddelen kunnen via onze internetsite of via de Servicedienst (→ blz. 13) worden aangeschaft.

Instructies op het display afhankelijk van het model

E: 16	Vuldeur goed sluiten; evt. wasgoed ingeklemd.
E: 11, 29	Waterkraan volledig openen; Toevoerslang geknikt/ingeklemd; Zeef reinigen → blz. 11, waterdruk te laag.
E: 18	Pomp verstopt; Pomp reinigen → blz. 11. Afvoerslang/afvoerbuis verstopt; Afvoerslang bij sifon reinigen → blz. 11.
E: 23	Water in bodembak, apparaat lek. Contact opnemen met de Servicedienst!
LL	Kinderslot geactiveerd; deactiveren → blz. 5.
Andere indicaties	Apparaat uitschakelen, 5 seconden wachten en weer inschakelen. Wanneer de melding opnieuw verschijnt, contact opnemen met de Servicedienst → blz. 13.

Instructies bij verstopping

- Pomp**
- Programmakiezer op **Uit** zetten, stekker uit het stopcontact halen.

1. Service-klep openen en verwijderen.
2. Afvoerslang uit de houder nemen. Afsluitkap verwijderen, wassop weg laten lopen. Afsluitkap er op drukken.
3. Pompdeksel voorzichtig losschroeven (restwater).
4. Binnenruimte, schroefdraad van het pompdeksel en pomphuis reinigen (waaier van de pomp moet gedraaid kunnen worden).
5. Pompdeksel weer plaatsen en vastschroeven. Greep staat verticaal. Afvoerslang in de houder plaatsen.
6. Serviceklep plaatsen en sluiten.

- Afvoerslang op sifon**
- Programmakiezer op **Uit** zetten, stekker uit het stopcontact halen.

1. Slangenklem losmaken, afvoerslang voorzichtig lostrekken (restwater).
2. Afvoerslang en sifonklemmen reinigen.
3. Afvoerslang weer plaatsen en aansluitplek met slangenklem borgen.

- Zeef in watertoevoer**
- Elektrocutiegevaar!**
Aqua-Stop-veiligheidsvoorziening niet in water onderdopen (bevat elektrische afsluiter).

- Waterdruk in toevoerslang opbouwen:
1. Waterkraan sluiten!
 2. Willekeurig programma kiezen (behalve Spoelen/Centrifugeren//Afpompen).
 3. **Start/Bijvullen** kiezen. Programma ca. 40 seconden laten lopen.
 4. Programmakiezer op **Uit** zetten. Netstekker uit contactdoos trekken.

- Zeef reinigen:
5. Slang van waterkraan nemen.
 6. Zeef met kleine borstel reinigen.

- en/of** bij modellen Standard en Aqua-Secure:
- Slang aan de achterzijde van het apparaat afnemen, zeef met tang verwijderen en reinigen.
6. Slang aansluiten en op lekdictheid controleren.

Wat te doen wanneer...

- Er water uitstroomt
 - Afvoerslang juist bevestigen / vervangen.
 - Schroefaansluiting van de toevoerslang vastdraaien.
- Geen watertoevoer. Wasmiddel niet ingespoeld.
 - **Start/Bijvullen** niet gekozen?
 - Waterkraan niet geopend?
 - Evtl. zeef verstopt? Zeef reinigen → blz. 11.
 - Toevoerslang geknikt of ingeklemd?
- Vuldeur gaat niet open.
 - Veiligheidsfunctie actief. Programma afbreken? → blz. 4.
 - ⌀ (Spoelstop = zonder eindcentrifugeren) gekozen? → blz. 3,4.
 - Openen alleen via de noodontgrendeling mogelijk? → blz. 13.
- Het programma start niet.
 - **Start/Bijvullen** of **Klaar in**-tijd gekozen?
 - Vuldeur gesloten?
 - Kinderslot actief? Deactiveren → blz. 5.
- Wassop wordt niet afgepompt.
 - ⌀ (Spoelstop = zonder eindcentrifugeren) gekozen? → blz. 3,4.
 - Pomp reinigen → blz. 11.
 - Afvoerbuis en/of afvoerslang reinigen.
- Water in de trommel niet zichtbaar.
 - Geen storing - Waterniveau onder het zichtbare bereik.
- Centrifugerresultaat niet naar tevredenheid. Wasgoed nat / te vochtig.
 - Geen fout - onbalans controlesysteem heeft het centrifugeren afgebroken, ongelijkmatige verdeling van het wasgoed.
 - Kleine en grote stukken wasgoed gelijkmatig in de trommel verdelen.
 - **Antikreuk** gekozen? → blz. 5.
 - Te laag toerental gekozen? → blz. 5.
- De programmaduur wijzigt tijdens de wascyclus.
 - Geen fout - Het programmaverloop wordt geoptimaliseerd voor het betreffende wasproces. Dat kan leiden tot veranderingen in de programmaduur op het display.
- Meermalen beginnen met centrifugeren.
 - Geen fout - Het onbalans controlesysteem zorgt er voor dat onbalans verdwijnt.
- Restwater in compartiment ☞ voor verzorgingsproduct.
 - Geen fout - Werking als verzorgingsmiddel wordt niet beïnvloed
 - Eventueel inzetelement reinigen → blz. 10.
- Geurvorming in wasautomaat.
 - Programma **Witte/bonte was 90 °C** zonder wasgoed laten draaien. Hiervoor hoofdwasmiddel gebruiken.
- Statusindicatie ☞ (Wassen) knippert. Eventueel loopt er wasmiddel uit de wasmiddelschuiflade.
 - Teveel wasmiddel gebruikt? 1 eetlepel wasverzachter met een ½ liter water mengen en in compartiment **II** doen (*niet bij Outdoor- en dons-textiel!*).
 - Wasmiddeldosering bij de volgende wasbeurt reduceren.
- Sterke geluidsonwikkeling, trillingen en "wandelen" bij het centrifugeren.
 - Apparaatvoeten gefixeerd?
 - Apparaatvoeten borgen → *Plaatsingshandleiding*.
 - Transportbeveiligingen verwijderd?
 - Transportbeveiligingen verwijderen → *Plaatsingshandleiding*.
- Geluiden bij het centrifugeren en afpompen.
 - Pomp reinigen → blz. 11.
- Display / displaylampen werken tijdens het bedrijf niet.
 - Stroomstoring?
 - Zekeringen geschakeld? Zekeringen inschakelen/vervangen.
 - Energiebespaarmodus actief?
 - Wanneer de storing herhaald optreedt de servicedienst inschakelen.
- Programmaduur langer dan gewoonlijk.
 - Geen storing- Onbalans controlesysteem verhelpt de onbalans door het meermalen verdelen van het wasgoed.
 - Geen fout - schuimcontrolesysteem actief - er wordt een spoelcyclus toegevoegd.
- Resten wasmiddel op het wasgoed.
 - Soms bevatten fostaatvrije wasmiddelen resten die niet in water oplosbaar zijn.
 - **Spoelen/Centrifugeren** kiezen of het wasgoed na het wassen uitborstelen.

Wat te doen wanneer ...

- In de Bijvullen-toestand knippert **Start/Bijvullen** heel snel en er klinkt een signaal.
 - Waterpeil te hoog. Wasgoed bijvullen niet mogelijk. Eventueel vuldeur direct sluiten.
 - **Start/Bijvullen** kiezen om het programma te hervatten.
- Wanneer een storing niet zelf verholpen kan worden (Uit-/aanschakelen) of een reparatie nodig is:
- Programmakiezer op **Uit** zetten en stekker uit het stopcontact halen.
 - Waterkraan dichtdraaien en Servicedienst inschakelen → blz. 13.

Noodontgrendeling *bijv. bij stroomstoring*

- Het programma wordt hervat wanneer de stroomstoring is afgelopen. Moet toch het wasgoed worden verwijderd, dan kan de vuldeur als volgt worden geopend:

- Verbrandingsgevaar!**
- Wassop en wasgoed kunnen heet zijn. Eventueel eerst laten afkoelen. Niet in de trommel grijpen wanneer deze nog draait. Niet de vuldeur openen wanneer er nog water achter het venster zichtbaar is.
1. Programmakiezer op **Uit** zetten en de stekker uit het stopcontact halen.
 2. Wassop weg laten lopen → blz. 11.
 3. Noodontgrendeling met een gereedschap naar onder trekken en loslaten. Vervolgens kan de vuldeur worden geopend.

Servicedienst

- Wanneer u de storing niet zelf kunt verhelpen (Wat te doen wanneer ... → blz. 12, 13), neem dan a.u.b. contact op met onze Servicedienst. Wij vinden altijd een passende oplossing, ook om onnodige monteursbezoeken te vermijden.
- De contactgegevens voor de dichtstbijzijnde Servicedienst vindt u hier, resp. in de Servicedienst-index (afh. van het model).
 - **NL** 088 424 4020
 - **B** 070 222 142
- Geef a.u.b. aan de Servicedienst het typenummer (E-Nr.) en het fabricagenummer (FD) van het apparaat door.

E-Nr. _____	FD _____
Typenummer	Fabricagenummer

*Deze informatie kunt u vinden: Aan de binnenzijde van de vuldeur * / geopende serviceklep * en de achterzijde van het apparaat. *afh. van het model*
- **Vertrouw op de deskundigheid van de producent.** Neem contact met ons op. Zo bent u er zeker van dat de reparatie door geschoolde servicemonteurs wordt uitgevoerd, die beschikken over originele reservedelen

Wat te doen wanneer ...

- In de Bijvullen-toestand knippert **Start/Bijvullen** heel snel en er klinkt een signaal.
 - Waterpeil te hoog. Wasgoed bijvullen niet mogelijk. Eventueel vuldeur direct sluiten.
 - **Start/Bijvullen** kiezen om het programma te hervatten.
- Wanneer een storing niet zelf verholpen kan worden (Uit-/aanschakelen) of een reparatie nodig is:
- Programmakiezer op **Uit** zetten en stekker uit het stopcontact halen.
 - Waterkraan dichtdraaien en Servicedienst inschakelen → blz. 13.

Noodontgrendeling *bijv. bij stroomstoring*

- Het programma wordt hervat wanneer de stroomstoring is afgelopen. Moet toch het wasgoed worden verwijderd, dan kan de vuldeur als volgt worden geopend:

- Verbrandingsgevaar!**
- Wassop en wasgoed kunnen heet zijn. Eventueel eerst laten afkoelen. Niet in de trommel grijpen wanneer deze nog draait. Niet de vuldeur openen wanneer er nog water achter het venster zichtbaar is.
1. Programmakiezer op **Uit** zetten en de stekker uit het stopcontact halen.
 2. Wassop weg laten lopen → blz. 11.
 3. Noodontgrendeling met een gereedschap naar onder trekken en loslaten. Vervolgens kan de vuldeur worden geopend.

Servicedienst

- Wanneer u de storing niet zelf kunt verhelpen (Wat te doen wanneer ... → blz. 12, 13), neem dan a.u.b. contact op met onze Servicedienst. Wij vinden altijd een passende oplossing, ook om onnodige monteursbezoeken te vermijden.
- De contactgegevens voor de dichtstbijzijnde Servicedienst vindt u hier, resp. in de Servicedienst-index (afh. van het model).
 - **NL** 088 424 4020
 - **B** 070 222 142
- Geef a.u.b. aan de Servicedienst het typenummer (E-Nr.) en het fabricagenummer (FD) van het apparaat door.

E-Nr. _____	FD _____
Typenummer	Fabricagenummer

*Deze informatie kunt u vinden: Aan de binnenzijde van de vuldeur * / geopende serviceklep * en de achterzijde van het apparaat. *afh. van het model*
- **Vertrouw op de deskundigheid van de producent.** Neem contact met ons op. Zo bent u er zeker van dat de reparatie door geschoolde servicemonteurs wordt uitgevoerd, die beschikken over originele reservedelen

Gebruikershandleiding

- De wasautomaat pas na het lezen van deze handleiding en de afzonderlijke plaatsingshandleiding in gebruik nemen!

Uw wasautomaat

Gefeliciteerd - U hebt gekozen voor een modern, kwalitatief hoogwaardig huishoudelijk apparaat van Siemens. De wasautomaat kenmerkt zich door een zuinig water- en energieverbruik.

Elke machine die onze fabriek verlaat, wordt zorgvuldig op werking en een perfecte toestand gecontroleerd.

Verder informatie over onze producten, accessoires, reserve-onderdelen en diensten vindt u op onze internetsite www.siemens-home.com of neem contact op met onze Servicedienst-centra.

Inhoud

Blz.	
■ Bedoeld gebruik	1
■ Programma	1
■ Programma instellen en aanpassen	3
■ Wassen	3/4
■ Na het wassen	4
■ Individuele instellingen	5/6
■ Programma-overzicht	7
■ Veiligheidsaanwijzingen	8
■ Verbruikswaarden	8
■ Belangrijke aanwijzingen	9
■ Inzetstuk voor vloeibaar wasmiddel	10
■ Verzorging	10
■ Instructies in het display	10
■ Instructies bij verstopping	11
■ Wat te doen als	12/13
■ Noodontgrendeling	13
■ Servicedienst	13



Milieubesparing / besparingstips

- Maximale hoeveelheid wasgoed van het betreffende programma benutten.
- Normaal verontreinigde was zonder voorwas wassen.
- In plaats van **Witte/bonte was 90 °C** programma **Witte/bonte was 60 °C** en extra functies **eco** Perfect kiezen. Vergelijkbare reiniging met aanzienlijk minder energieverbruik.
- Wasmiddel volgens opgave van de fabrikant en waterhardheid doseren.
- Wanneer de was aansluitend in de wasdroger wordt gedroogd, het centrifuge-toerental overeenkomstig de instructies van de producent van de droger kiezen.

Bedoeld gebruik

- uitsluitend voor huishoudelijk gebruik,
- voor het wassen van machinewasbaar textiel en handwas wol in wassop,
- voor gebruik met koud drinkwater en gangbare was- en onderhoudsmiddelen, die voor gebruik in de wasautomaat geschikt zijn.



- Kinderen niet zonder toezicht bij de wasautomaat laten!
- Kinderen en niet geïnstrueerde personen mogen geen gebruik maken van de wasautomaat!
- Huisdieren uit de buurt van de wasautomaat houden!

Programma

Gedetailleerd programma-overzicht → blz. 7.
Centrifuge-toerental individueel instelbaar, afhankelijk van het gekozen programma en programmavoortgang.

Witte/bonte was	Stevig textiel
+ Voorwas	Stevig textiel, voorwas op 30 °C
Snel + Mix	Verschillende soorten wasgoed
SuperKort 15	Extra kort programma
Spoelen/Centrifugereren	Van handwas; Toets Extra Spoelen geactiveerd; wanneer gecentrifugeerd moet worden, toets deactiveren
Afpompen	Van het spoelwater bij (Spoelstop = zonder eindcentrifugereren)
Wol	Hand-/machine wasbare wol
Fijne was/zijde	Gevoelig wasbaar textiel
Kreukherstellend	Kreukherstellend textiel

Vorbereiden



Installatie deskundig volgens separate plaatsingshandleiding.



Machine controleren

- Beschadigde machine nooit in gebruik nemen!
- Neem contact op met de Servicedienst!



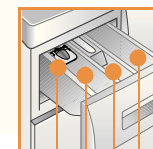
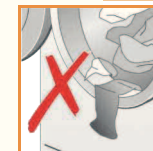
Stekker in stopcontact steken



- Alleen met droge handen!
- Alleen bij de stekker vastpakken!



Waterkraan openen



Inzetstuk voor vloeibaar wasmiddel (afhankelijk van model), blz. 10

Compartment II: Wasmiddel voor hoofdwas, ontharder, bleekmiddel, vlekkenzout

Compartment : Wasverzachter, stijfjesel

Compartment I: Wasmiddel voor de voorwas

Programmakieler

Uit

Kreukherstellend 30 40 60 90

Witte/bonte was °C 30 40 60 90

Fijne was/zijde 30 40 60 90

Wol 30 40 60 90

Afpompen 30 40 60 90

Spoelen/Centrifugereren 30 40 60 90

SuperKort 15

Display/Optietoetsen

Status 1600 1200 800 400

speed Perfect

Klaar in

1 - 24 h Klaar in

i Programmakieler voor het in- en uitschakelen van de machine en het kiezen van de programma's. Kan in beide richtingen worden gedraaid.

Statusindicaties Indicaties voor Wassen, spoelstop (= Kinderslot -> Einde programma)

Voor de eerste keer wassen
éénmaal zonder wasgoed wassen → blz. 9.

Wasgoed sorteren en in de wasautomaat doen

Aanwijzingen van de fabrikant aanhouden!
Volgens aanwijzingen op de textiellabels.
Op soort, kleur, mate van verontreiniging en temperatuur sorteren.
Toegestaan vulgewicht niet overschrijden → blz. 7.

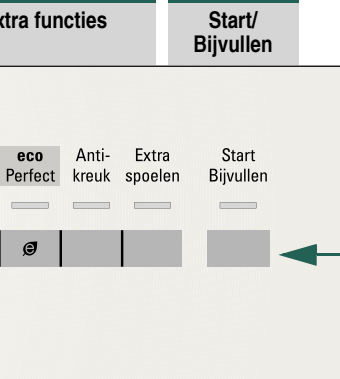
Belangrijke instructie aanhouden! → blz. 9
Grote en kleine stukken wasgoed in de automaat doen!
Vulvenster sluiten. Wasgoed niet tussen vuldeur en rubberen afdichtrand klemmen.

Was- en verzorgingsmiddel toevoegen

Doseren overeenkomstig:
hoeveelheid wasgoed, vervuiling, waterhardheid (deze kunt u navragen bij uw waterbedrijf) en
aanwijzingen van de producent.
Bij modellen zonder inzetelement voor vloeibaar wasmiddel:
Vloeibaar wasmiddel in de betreffende doseerhouder vullen en in de trommel leggen.
Tijdens bedrijf: Voorzichtig bij het openen van de wasmiddelenlade!

i Stroperige wasverzachter en stijfsel met water verdunnen.
Voorkomt verstopping.

Programma instellen* en aanpassen



i *Wanneer in het display verschijnt, is het kinderslot actief → Deactiveren, blz. 5.

Extra functies en optietoetsen
→ Individuele Instellingen, blz. 5

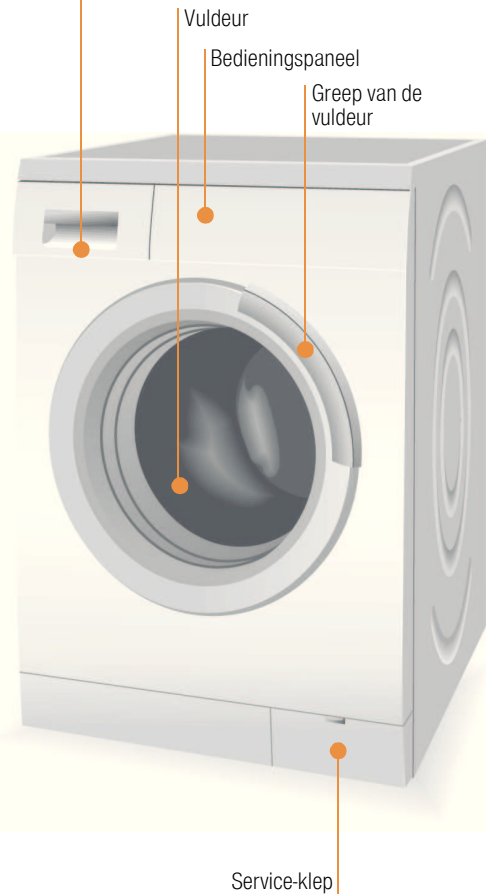
Start/Bijvullen kiezen

i Alle toetsen zijn aanraakgevoelig, aantippen is voldoende!
Bij langer aanraken van de Klaar in-toets worden de instelopties automatisch doorlopen.

... voor programmaverloop:
... spoelen, centrifugeren, programma-einde
... (zonder eindcentrifugeren) bereikt
... → blz. 5
... programma na ...

Wassen

Wasmiddellade
met compartimenten I, II,



1

2

3

Wassen

Uitschakelen

Programmakiezer op **Uit** zetten.

Waterkraan sluiten

Niet nodig bij Aqua-Stop modellen
→ Instructie Plaatsingshandleiding.

Wasgoed uitnemen

Deur openen en wasgoed uitnemen.
Indien (Spoelstop = zonder eindcentrifugeren) actief:
Programmakiezer op **Afpompen** zetten of Centrifugetoerental kiezen.
Start/Bijvullen kiezen.

i – Eventueel aanwezige vreemde voorwerpen verwijderen
– Roestgevaar.
– Vuldeur en wasmiddellade open laten zodat restwater kan verdampen.

Programma-einde wanneer ...

... toets **Start/Bijvullen** uit is en op het display – – verschijnt.

i Wanneer de verlichting van het display uit is, op een willekeurige toets drukken → Energiebespaarmodus, blz. 5.

Programma afbreken

Bij programma's met hoge temperatuur:

- Was afkoelen: **Spoelen**/Centrifugeren kiezen.
- **Start/Bijvullen** kiezen.

Bij programma's met lage temperatuur:

- Programma **Spoelen**/Centrifugeren (Toets **Extra spoelen** deactiveren) of **Afpompen** kiezen.
- **Start/Bijvullen** kiezen.

Programma wijzigen wanneer...

... per ongeluk een verkeerd programma is gekozen:

- Programma opnieuw kiezen.
- **Start/Bijvullen** kiezen. Het nieuwe programma begint van voor af aan.

Was bijvullen, wanneer ... → blz. 5

... **Start/Bijvullen** is gekozen en vervolgens in het display **YES** brandt. Bij kan de vuldeur niet geopend worden.
Start/Bijvullen kiezen.

Individuele instellingen

Optietoets Klaar in

Bij keuze van het programma wordt de betreffende programmaduur weergegeven. De programmastart kunt u voor aanvang van het programma uitstellen. De "Klaar in" tijd kan in stappen van 1 uur, tot maximaal 24h worden ingesteld. Toets **Klaar in** net zo vaak kiezen tot het gewenste aantal uren wordt weergegeven (h=uur). **Start**/Bijvullen kiezen. Kan niet meer worden ingesteld na aanvang van het programma.

Optietoets centrifugeerental in tpm / ∅ (Spoelstop = zonder eindcentrifugeren)

U kunt het weergegeven centrifugeerental wijzigen of ∅ (Spoelstop = zonder eindcentrifugeren, wasgoed blijft in het laatste spoelwater liggen, display --- kiezen. Het mogelijke maximale centrifugeerental hangt af van het model en het ingestelde programma.

Extra functies → ook Programma-overzicht, blz. 7

speed Perfect

Voor het wassen in een kortere tijd bij vergelijkbaar wasresultaat vergeleken met het standaardprogramma. Maximale vulgewicht → Programma-overzicht, blz. 7.

eco Perfect

Voor het besparen van energie bij vergelijkbaar wasresultaat vergeleken met het standaardprogramma.

Antikreuk

Speciaal centrifugeerloop met aansluitend losmaken. Voorzichtig eindcentrifugeren - Restvochtgehalte van de was iets hoger.

Extra spoelen

Extra spoelcyclus. Voor gebieden met zeer zacht water of voor het verbeteren van de spoelresultaten.

Kinderslot

CL op het display

Wasautomat beveiligen tegen het wijzigen van de ingestelde functies.

Activeren: na programmastart ca. 5 seconden lang **Start/Bijvullen** kiezen. **CL** verschijnt ca. 5 seconden op het display, daarna wordt weer de Klaar in-tijd weergegeven.

Deactiveren: ca. 5 seconden lang **Start/Bijvullen** kiezen.

Instructie:

Wanneer bij actief kinderslot een toets wordt bediend, wordt gedurende ca. 5s **CL**, verlicht, daarna wordt weer de Klaar in-tijd weergegeven.

Bijvullen

YES op het display

Toets **Start/Bijvullen** kiezen, wanneer u na de programmastart wasgoed wilt bijvullen. De machine controleert of bijvullen mogelijk is.

YES brandt: Bijvullen mogelijk.

NO knippert: Wachten tot **YES** gaat branden.

Instructie: Vuldeur pas openen, wanneer **YES** brandt.

NO: Wasgoed bijvullen niet mogelijk.

Instructie: Bij een hoge waterstand en/of temperatuur of tijdens het centrifugeren blijft het vulvenster vanwege veiligheidsredenen vergrendeld.

Om het programma te hervatten de toets **Start**/Bijvullen kiezen.

Energiebespaarmodus

Verlichting van het display dooft na enkele minuten, **Start/Bijvullen** knippert.

Voor het activeren van de verlichting een willekeurige toets kiezen.

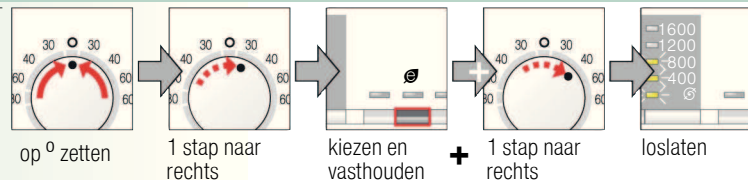
Start/ Bijvullen

Voor het starten van het programma of het bijvullen van wasgoed en het activeren/deactiveren van het kinderslot.

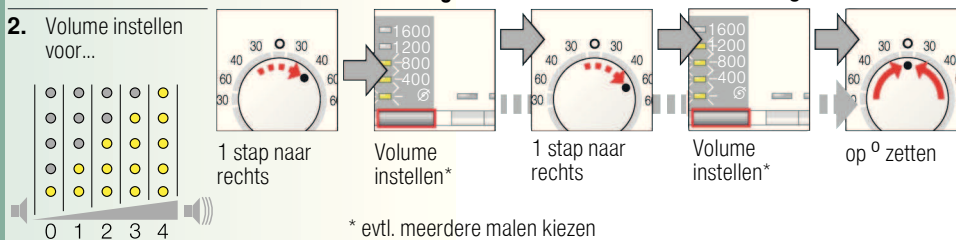
Individuele instellingen

Signaal

1. Instelmodus voor signaalvolume activeren



2. Volume instellen voor...



Programma-overzicht

→ Tabel verbruikswaarden blz. 8 en instructies op blz. 9 aanhouden!



max. Type wasgoed

extra functies; Opties; Aanwijzing

Programma	°C	max.	Type wasgoed	extra functies; Opties; Aanwijzing
Witte/bonte was	30, 40, 60, 90 °C	8 kg/ 5 kg*	stevig textiel, kookbestendig textiel van katoen of linnen	⊖ speed Perfect*, ⊕ eco Perfect, Antikreuk, Extra Spoelen, (Spoelstop)
+ Voorwas	40 °C			
Kreukherstellend	30, 40, 60 °C		kreukherstellend textiel van katoen, linnen, synthetisch materiaal of gemengde stoffen	⊖ speed Perfect, ⊕ eco Perfect, Antikreuk, Extra Spoelen, (Spoelstop)
Snel + Mix	40 °C	3,5 kg	Textiel van katoen of kreukherstellend textiel	⊖ speed Perfect, ⊕ eco Perfect, Antikreuk, Extra Spoelen, (Spoelstop); verschillende soorten wasgoed kunnen samen gewassen worden
Fijne was/zijde	30 °C		voor gevoelig, wasbaar textiel bijv. van zijde, satijn, synthetisch of gemengde stoffen (bijv. gordijnen)	⊖ speed Perfect, ⊕ eco Perfect, Antikreuk, Extra Spoelen, (Spoelstop); Er wordt tussen de spoelbeurten niet gecentrifugeerd.
Wol	Koud, 30 °C	2 kg	hand- of machinewasbaar textiel van wol of met een wolaandeel	⊖ speed Perfect, ⊕ eco Perfect, Antikreuk, Extra Spoelen, (Spoelstop); bijzonder voorzichtig wasprogramma om krimp van het wasgoed te vermijden, langere programmapauses (textiel rust in wassop)
SuperKort 15	30 °C		kreukherstellend textiel van katoen, linnen, synthetisch materiaal of gemengde stoffen	⊖ speed Perfect, ⊕ eco Perfect, Antikreuk, Extra Spoelen, (Spoelstop); Kort programma ca. 15 minuten, geschikt voor licht vervuild wasgoed

Extra programma's

* gereduceerde belading bij extra functie ⊖ speed Perfect

i Als **kort programma** is **Snel/Mix 40 °C** met **max. instelbaar centrifugeertoerental optimaal geschikt**.

Programma zonder voorwas - Wasmiddel in compartiment **II** doen, Programma met Voorwas - wasmiddel in compartiment **I** en **II** verdelen.

Spoelen/Centrifugeren, Afpompen

0710 / 9000529050



WM16S343NL
WM13S343NL

Siemens Electrogeräte GmbH
Carl-Wery-Str. 34
81739 München / Duitsland



Veiligheidsinstructies

- Wij verzoeken u vriendelijk om de bedienings- en plaatsingshandleiding en alle bij de wasautomaat meegeleverde informatie zorgvuldig door te lezen en dienovereenkomstig te handelen.
- Documentatie voor later gebruik bewaren.

Elektrocuciegevaar!

- Alleen aan de stekker, nooit aan de kabel trekken!
- Insteken/uittrekken nooit met vochtige handen.

Levensgevaar!

Bij versleten apparaten:

- Netstekker uit contactdoos trekken.
- Aansluitkabel doorknippen en met stekker verwijderen.
- Slot van de vuldeur onklaar maken. Kinderen kunnen zich zo niet opsluiten en in levensgevaar komen.

Verstikkingsgevaar!

- Verpakkingen, folie en verpakkingsonderdelen uit de buurt van kinderen houden.

Vergiftigingsgevaar!

- Was- en verzorgingsmiddelen op een voor kinderen niet toegankelijke plek bewaren.

Explosiegevaar!

- Met oplosmiddelhoudende reinigingsmiddelen, bijv. vlekkenverwijderaer / wasbenzine voorbehandeld wasgoed kan na het plaatsen tot een explosie leiden. Wasgoed van te voren grondig met de hand spoelen.

Letselgevaar!

- De vuldeur kan zeer heet zijn.
- U moet voorzichtig zijn tijdens het weg laten lopen van heet water.
- Niet op de wasautomaat klimmen.
- Niet op de geopende vuldeur steunen.
- Niet in de trommel grijpen wanneer deze nog draait.

Verbruikswaarden

Programma	Extra functies	Belading	Stroom***	Water***	Programmaduur ***
Witte/bonte was 30 °C**		8 kg	0,35 kWh	76 l	2:20 h
Witte/bonte was 40 °C**		8 kg	0,97 kWh	76 l	2:30 h
Witte/bonte was 60 °C**		8 kg	1,36 kWh	76 l	2:40 h
Witte/bonte was 60 °C	eco Perfect*	8 kg	1,03 kWh	56 l	3:25 h
Witte/bonte was 90 °C		8 kg	2,34 kWh	87 l	2:30 h
Kreukherstellend 40 °C**		3,5 kg	0,55 kWh	55 l	1:43 h
Snel + Mix 40 °C**		3,5 kg	0,47 kWh	49 l	1:01 h
Fijne was/ zijde 30 °C		2 kg	0,14 kWh	35 l	0:41 h
Wol Koud		2 kg	0,06 kWh	40 l	0:40 h
Wol 30 °C		2 kg	0,16 kWh	40 l	0:40 h

* Programma-instelling voor het testen van het energielabel conform Richtlijn 92/75/EWG voor koud water.

** Programma-instelling voor testen volgens geldende EN60456.

Instructies voor vergelijkingstests: Voor het testen voor de testprogramma's aangegeven beladingshoeveelheid met maximaal centrifugeertoerental wassen.

Als **kort programma** voor bonte was het programma **Snel + Mix 40 °C** met maximaal centrifugeertoerental kiezen.

*** De waarden wijken afhankelijk van de waterdruk, hardheid, inlooptemperatuur, ruimtetemperatuur, wasgoedsoort en vervuiling, gebruikt wasmiddel, variaties in de netspanning en gekozen extra functies af van de aangegeven waarden.



Belangrijke instructie



Voor de eerste keer wassen

Geen wasgoed in de machine doen! Waterkraan openen. In compartiment **II** doen:

- ca. 1 liter water
- Wasmiddel (dosering volgens opgave van de fabrikant voor lichte verontreiniging en corresponderende waterhardheid)

Programmakieler op **Kreukherstellend 60 °C** zetten en **Start/Bijvullen** kiezen. Aan het einde van het programma de programmakieler op **Uit** zetten.



Wasgoed en machine leegmaken

- Bij de dosering van alle was-/toevoeging- en reinigingsmiddelen absoluut de instructies van de fabrikant aanhouden.
- Zakken legen.
- Let op metalen delen (paperclips etc.).
- Gevoelig textiel in net/zak wassen (panty's, gordijnen, beugelbh's).
- Ritsen sluiten, slopen dichtknopen.
- Zand uit zakken en zomen borstelen.
- Gordijnringetjes verwijderen of in net/zak doen.



Wasgoed in de automaat doen

Grote en kleine stukken wasgoed in de machine doen!

Wasgoed niet tussen vuldeur en rubberen afdichtrand klemmen.



Verschillend vervuild wasgoed

Nieuw wasgoed apart wassen.

licht Niet voorwassen. Eventueel de extra functie speed Perfect kiezen.

Vlekken eventueel voorbehandelen.

sterk Minder wasgoed in de machine doen. Programma met voorwas kiezen.



Inweken

Wasgoed van dezelfde kleur in de wasautomaat doen.

Inwekmiddel/wasmiddel volgens aanwijzingen van de fabrikant in compartiment **II** doen. Programmakieler op **Witte/bonte was 30 °C** zetten en **Start/Bijvullen** kiezen. Na ca. 10 minuten **Start/Bijvullen** kiezen, om het programma te onderbreken. Na de gewenste inweektijd opnieuw **Start/Bijvullen** kiezen, wanneer het programma hervat moet worden, of programma wijzigen.



Stijfsel

Wasgoed mag niet met wasverzachter zijn behandeld.

Stijfsel in alle wasprogramma's met vloeibaar stijfsel mogelijk. Stijfsel volgens aanwijzingen van de producent in het wasverzachtercompartiment (eventueel eerst reinigen) doseren.



Kleuren / ontkleuren

Verven alleen in die mate die gebruikelijk is voor huishoudens. Zout kan RVS aantasten! Instructies van de verfproducent aanhouden! Was **niet** in de wasautomaat ontkleuren!

Inzet voor vloeibaar wasmiddel afhankelijk van model



Voor de dosering van vloeibaar wasmiddel de inzet plaatsen:

– Wasmiddelschuiflade helemaal uitnemen → blz. 10.

– Lade naar voren schuiven.

Lade niet gebruiken (naar boven schuiven):

– bij gelachtig wasmiddel en waspoeder,

– bij programma's met **+Voorwas** of optie **Klaar in**.



Onderhoud



– **Elektrocutiegevaar!** Netstekker uit het stopcontact halen!

– **Explosiegevaar!** Geen oplosmiddelen!

Behuizing machine, bedieningspaneel

– Wasmiddelresten direct verwijderen.

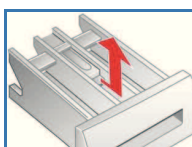
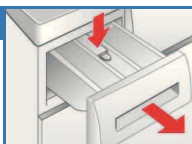
– Met een zachte, vochtige doek afnemen

– Reinigen met waterstraal niet toegestaan.

Doseerbakje reinigen ...

... wanneer was- of wasverzachterresten aanwezig zijn.

1. Er uit trekken, borging naar beneden drukken, lade volledig uitnemen.
2. Inzet uitnemen: Met de vinger de inzet van onderen naar boven drukken.
3. Doseerbakje en inzet met water en borstel reinigen en drogen.
4. Inzet plaatsen en inklikken (cilinder op geleidepen steken).
5. Doseerbakje inschuiven.



Doseerbakje open laten zodat restvocht kan opdrogen.

Wastrommel

Vuldeur open laten zodat de trommel kan drogen.

Chloorvrij poetsmiddel gebruiken, geen staalwol.

Ontkalken

Geen wasgoed in de machine!

Bij een juiste wasmiddeldosering niet nodig. Wanneer toch nodig, de instructies van de producent van het ontkalkingsmiddel aanhouden. Geschikte ontkalkingsmiddelen kunnen via onze internetsite of via de Servicedienst (→ blz. 13) worden aangeschaft.

Instructies op het display afhankelijk van het model

E: 16	Vuldeur goed sluiten; evtl. wasgoed ingeklemd.
E: 17, 29	Waterkraan volledig openen; Toevoerslang geknikt/ingeklemd; Zeef reinigen → blz. 11, waterdruk te laag.
E: 18	Pomp verstopt; Pomp reinigen → blz. 11. Afvoerslang/afvoerbuis verstopt; Afvoerslang bij sifon reinigen → blz. 11.
E: 23	Water in bodembak, apparaat lek. Contact opnemen met de Servicedienst!
LL	Kinderslot geactiveerd; deactiveren → blz. 5.
Andere indicaties	Apparaat uitschakelen, 5 seconden wachten en weer inschakelen. Wanneer de melding opnieuw verschijnt, contact opnemen met de Servicedienst → blz. 13.

Instructies bij verstopping

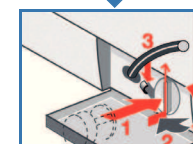
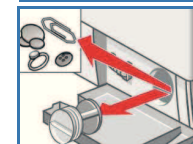
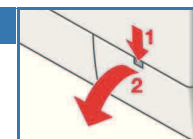
Verbrandingsgevaar!
– Wassop laten afkoelen!
– Waterkraan dichtdraaien!



Pomp

Programmakieler op **Uit** zetten, stekker uit het stopcontact halen.

1. Service-klep openen en verwijderen.
2. Afvoerslang uit de houder nemen. Afsluitkap verwijderen, wassop weg laten lopen. Afsluitkap er op drukken.
3. Pompdeksel voorzichtig losschroeven (restwater)
4. Binnenruimte, schroefdraad van het pompdeksel en pomphuis reinigen (waaier van de pomp moet gedraaid kunnen worden).
5. Pompdeksel weer plaatsen en vastschroeven. Greep staat verticaal. Afvoerslang in de houder plaatsen.
6. Serviceklep plaatsen en sluiten.



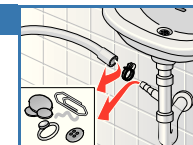
Om te voorkomen dat bij de volgende keer wassen het wasmiddel ongebruikt in de afvoer stroomt: 1 liter water in compartiment **II** gieten en programma Afpompen starten.



Afvoerslang op sifon

Programmakieler op **Uit** zetten, stekker uit het stopcontact halen.

1. Slangenklem losmaken, afvoerslang voorzichtig lostrekken (restwater).
2. Afvoerslang en sifonklemmen reinigen.
3. Afvoerslang weer plaatsen en aansluitplek met slangenklem borgen.



Zeef in watertoevoer

Elektrocutiegevaar

Aqua-Stop-veiligheidsvoorziening niet in water onderdompelen (bevat elektrische afsluiter).

Waterdruk in toevoerslang afbouwen:

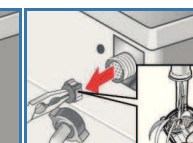
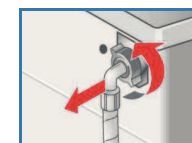
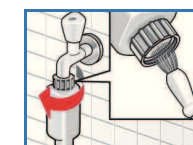
1. Waterkraan sluiten!
2. Willekeurig programma kiezen (behalve Spoelen/Centrifugeren//Afpompen).
3. **Start**/Bijvullen kiezen. Programma ca. 40 seconden laten lopen.
4. Programmakieler op **Uit** zetten. Netstekker uit contactdoos trekken.

Zeef reinigen:

5. Slang van waterkraan nemen. Zeef met kleine borstel reinigen.

en/of bij modellen Standard en Aqua-Secure:
Slang aan de achterzijde van het apparaat afnemen, zeef met tang verwijderen en reinigen.

6. Slang aansluiten en op lekdichtheid controleren.



Wat te doen wanneer...

Er water uitstroomt	<ul style="list-style-type: none"> - Afvoerslang juist bevestigen / vervangen. - Schroefaansluiting van de toevoerslang vastdraaien.
Geen watertoevoer. Wasmiddel niet ingespoeld.	<ul style="list-style-type: none"> - Start/Bijvullen niet gekozen? - Waterkraan niet geopend? - Evtl. zeef verstopt? Zeef reinigen → blz. 11. - Toevoerslang geknikt of ingeklemd?
Vuldeur gaat niet open.	<ul style="list-style-type: none"> - Veiligheidsfunctie actief. Programma afbreken? → blz. 4. - ☊ (Spoelstop = zonder eindcentrifugeren) gekozen? → blz. 3,4. - Openen alleen via de noodontgrendeling mogelijk? → blz. 13.
Het programma start niet.	<ul style="list-style-type: none"> - Start/Bijvullen of Klaar in- tijd gekozen? - Vuldeur gesloten? - Kinderslot actief? Deactiveren → blz. 5.
Wassop wordt niet afgepompt.	<ul style="list-style-type: none"> - ☊ (Spoelstop = zonder eindcentrifugeren) gekozen? → blz. 3,4. - Pomp reinigen → blz. 11. - Afvoerbus en/of afvoerslang reinigen.
Water in de trommel niet zichtbaar.	<ul style="list-style-type: none"> - Geen storing - Waterniveau onder het zichtbare bereik.
Centrifugerresultaat niet naar tevredenheid. Wasgoed nat / te vochtig.	<ul style="list-style-type: none"> - Geen fout - onbalans controlesysteem heeft het centrifugeren afgebroken, ongelijkmatige verdeling van het wasgoed. - Kleine en grote stukken wasgoed gelijkmatig in de trommel verdelen. - Antikreuk gekozen? → blz. 5. - Te laag toerental gekozen? → blz. 5.
De programmaduur wijzigt tijdens de wascyclus.	<ul style="list-style-type: none"> - Geen fout - Het programmaverloop wordt geoptimaliseerd voor het betreffende wasproces. Dat kan leiden tot veranderingen in de programmaduur op het display.
Meermalen beginnen met centrifugeren.	<ul style="list-style-type: none"> - Geen storing - Het onbalans controlesysteem zorgt er voor dat onbalans verdwijnt.
Restwater in compartiment ☊ voor verzorgingsproduct.	<ul style="list-style-type: none"> - Geen fout - Werking als verzorgingsmiddel wordt niet beïnvloed - Eventueel inzetelement reinigen → blz. 10.
Geurvorming in wasautomaat.	<ul style="list-style-type: none"> - Programma Witte/bonte was 90 °C zonder wasgoed laten draaien. Hiervoor hoofdwasmiddel gebruiken.
Statusindicatie ☊ (Wassen) knippert. Eventueel loopt er wasmiddel uit de wasmiddelschuiflade.	<ul style="list-style-type: none"> - Te veel wasmiddel gebruikt? 1 eetlepel wasverzachter met een ½ liter water mengen en in compartiment II doen (<i>niet bij Outdoor- en dons-textiel!</i>). - Wasmiddeldosering bij de volgende wasbeurt reduceren.
Sterke geluidsontwikkeling, trillingen en "wandelen" bij het centrifugeren.	<ul style="list-style-type: none"> - Apparaatvoeten gefixeerd? - Apparaatvoeten borgen → <i>Plaatsingshandleiding</i>. - Transportbeveiligingen verwijderd? - Transportbeveiligingen verwijderen → <i>Plaatsingshandleiding</i>.
Geluiden bij het centrifugeren en afpompen.	<ul style="list-style-type: none"> - Pomp reinigen → blz. 11.
Display / displaylampen werken tijdens het bedrijf niet.	<ul style="list-style-type: none"> - Stroomstoring? - Zekeringen geschakeld? Zekeringen inschakelen/vervangen. - Energiebespaarmodus actief? - Wanneer de storing herhaald optreedt de servicedienst inschakelen.
Programmaduur langer dan gewoonlijk.	<ul style="list-style-type: none"> - Geen storing- Onbalans controlesysteem verhelpt de onbalans door het meermalen verdelen van het wasgoed. - Geen fout - schuimcontrolesysteem actief - er wordt een spoelcyclus toegevoegd.
Resten wasmiddel op het wasgoed.	<ul style="list-style-type: none"> - Soms bevatten fosfaatvrije wasmiddelen resten die niet in water oplosbaar zijn. - Spoelen/Centrifugeren kiezen of het wasgoed na het wassen uitborstelen.

Wat te doen wanneer ...

<ul style="list-style-type: none"> - In de Bijvullen-toestand knippert Start/Bijvullen heel snel en er klinkt een signaal 	<ul style="list-style-type: none"> - Waterpeil te hoog. Wasgoed bijvullen niet mogelijk. Eventueel vuldeur direct sluiten. - Start/Bijvullen kiezen om het programma te hervatten.
<p>Wanneer een storing niet zelf verholpen kan worden (Uit/aanschakelen) of een reparatie nodig is:</p> <ul style="list-style-type: none"> - Programmakiezer op Uit zetten en stekker uit het stopcontact halen. - Waterkraan dichtdraaien en Servicedienst inschakelen → blz. 13. 	

Noodontgrendeling bijv. bij stroomstoring



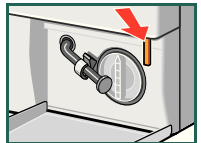
Het programma wordt hervat wanneer de stroomstoring is afgelopen. Moet toch het wasgoed worden verwijderd, dan kan de vuldeur als volgt worden geopend:



Verbrandingsgevaar!

Wassop en wasgoed kunnen heet zijn. Eventueel eerst laten afkoelen.
Niet in de trommel grijpen wanneer deze nog draait.
Niet de vuldeur openen wanneer er nog water achter het venster zichtbaar is.

1. Programmakiezer op **Uit** zetten en de stekker uit het stopcontact halen.
2. Wassop weg laten lopen → blz. 11.
3. Noodontgrendeling met een gereedschap naar onder trekken en loslaten. Vervolgens kan de vuldeur worden geopend.



Servicedienst

- Wanneer u de storing niet zelf kunt verhelpen (Wat te doen wanneer ..., → blz. 12, 13), neem dan a.u.b. contact op met onze Servicedienst. Wij vinden altijd een passende oplossing, ook om onnodige monteursbezoeken te vermijden.
- De contactgegevens voor de dichtstbijzijnde Servicedienst vindt u hier, resp. in de Servicedienst-index (afh. van het model).
 - **NL** 088 424 4020
 - **B** 070 222 142
- Geef a.u.b. aan de Servicedienst het typenummer (E-Nr.) en het fabricagenummer (FD) van het apparaat door.

E-Nr. _____	FD _____
--------------------	-----------------

Typenummer Fabricagenummer

Deze informatie kunt u vinden:
Aan de binnenzijde van de vuldeur * / geopende serviceklep *
en de achterzijde van het apparaat.
*afh. van het model

- **Vertrouw op de deskundigheid van de producent.** Neem contact met ons op. Zo bent u er zeker van dat de reparatie door geschoolde servicemonteurs wordt uitgevoerd, die beschikken over originele reservedelen



*Veiligheidsinstructies op blz. 8
aanhouden!*



**Was-
automaat**

Gebruikershandleiding

nl



De wasautomaat pas na het lezen van deze handleiding en de afzonderlijke plaatsingshandleiding in gebruik nemen!

SIEMENS