

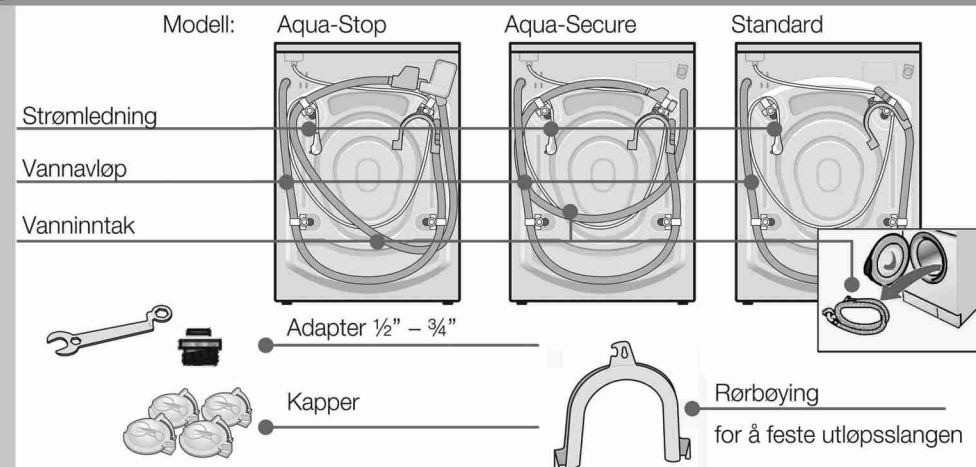
Sikkerhetsveiledninger

- Vaskemaskinen er meget tung – vær forsiktig når den blir løftet.
- Obs: Frose slanger kan sprekke/knekke. Vaskemaskinen må derfor ikke stilles opp i rom hvor det er fare for frost og/eller ute i det fri.
- Vaskemaskinen kan ta skade. Ikke løft den opp etter deler som står ut (f. eks. døren på vaskeluken).
- I tillegg til de henvisningene som er ført opp her, kan det være at vann- og elektrisitetssverken på stedet der du bor også har spesielle forskrifter som må tas hensyn til.
- I tvilstilfeller må maskinen tilkoples av en fagmann.
- Slanger og ledninger må legges opp slik at det ikke er fare for at de kan snubles i.

Leveringsomfang:

alt etter modell

Fuktigheten i trommelen er forårsaket av sluttkontrollen.



Alt etter typen tilkobling trenger man i tillegg

- 1 slangeklemme Ø 24–40 mm (i faghandelen) for å tilkople vannlåsen

Nyttig verktøy

- Vaterpass for innretting
- Skrunøkkel med SW13: for å løsne transportsikringene --> Side 3 og SW17: til justering av føttene på maskinen --> Side 5.

Oppstillingsflaten

- Det er viktig at maskinen står godt, slik at den ikke vandrer!
- Oppstillingsflaten må være fast og jevn.
- Myke gulv/gulvbelegg er ikke egnet.

Ved oppstilling på en sokkel

- Fest føttene på apparatet fast med holdelasker * (* Bestillingsnr. WMZ 2200, WX 9756, CZ110600, Z 7080X 0)

Ved oppstilling på et gulv som har trebjelker under

- Hvis det er mulig bør vaskemaskinen stilles opp i et hjørne.
- Skru en treplate som tåler vann (min. 30 mm tykk) på gulvet.
- Fest føttene på vaskemaskinen fast med holdelasker * (* Bestillingsnr. se ovenfor).

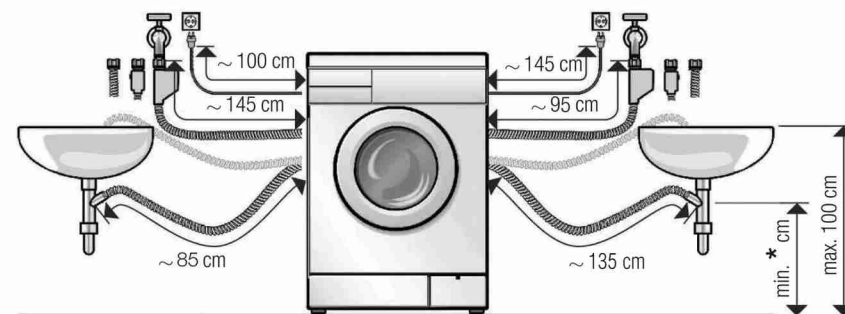
Ved oppstilling på sokkel med skuff*

* Bestillingsnr. WMZ20450, WZ20450

1

Lengden på slanger og ledninger alt etter modell

Tilkobling på venstre siden eller Tilkobling på høyre siden



Fåes hos faghandelen/kundeservice:

- Aqua-Stop-forlengingsslange (ca. 2,50 m), bestillingsnr. WMZ 2380, WZ 10130, CZ11350, Z 7070X 0.
- Lengre tilløpslange (ca. 2,20 m), for modell standard.

Under-/montering av apparatet

Under-/montering før tilkoblingen til strømnettet.

Montering i en kjøkkenreol: (under- eller innmontering)

- En nisjebredde på 60 cm er nødvendig.
- Vaskemaskinen må kun plasseres under en gjennomgående arbeidsbenk som er fastskrudd til naboskap.

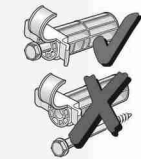
Ved underbygging

- En nisjebredde på 60 cm er nødvendig.
- I stedet for apparatets dekkplate må det monteres en metallplate * av en fagmann (* bestillingsnr. WMZ 2420, WZ 10190).

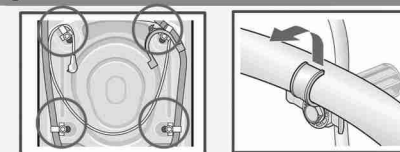
2

Fjerning av transportsikringene

- Før første gangs bruk må transportsikringene absolutt komplett fjernes og oppbevares for eventuell senere bruk.
- Skruen, skiven og hylsen må oppbevares sammenskrudd.

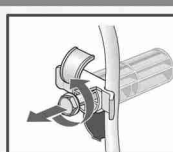


1. Ta slangene ut av holderen, alt etter modell må rørbøyingen tas av.

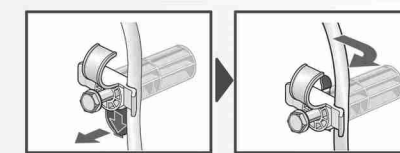


2. Løs skruene ...

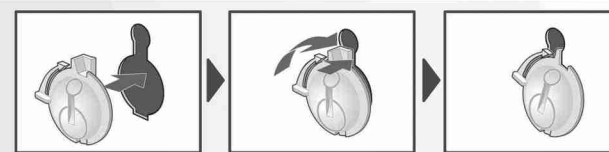
... inntil de beveger seg fritt i hylsene.



3. Fjern transportsikringen komplett.



4. Sett inn dekkplaten.



3

Vanntilkobling: alt etter modell

- Fare for strømstøt! Aqua-Stop-sikkerhetsinnretning må ikke dyppes i vann (inneholder en elektrisk ventil).
- For å unngå lekk eller vannskader, må det absolutt tas hensyn til henvisningene i dette kapitlet!
- Obs: Vaskemaskinen må kun drives med kaldt drikkevann. Det må ikke tilkoples et blandingstatteri med en trykløs varmvannsbereder.
- I tvilstilfeller må maskinen tilkoples av en fagmann.

Vanninntak

Slangen på vanninntaket må ikke:

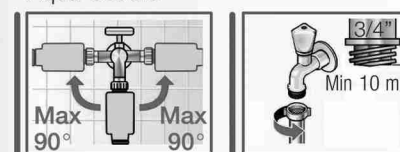
- knekkes, trykkes flat, forandres, skjæres av (fastheten kan da ikke garanteres).

Optimalt vanntrykk i ledningen er: 100–1000 kPa (1–10 bar)

- Når vannkranen er skrudd på, strømmer det minst 8 l/min.
- Ved høyere vanntrykk må det monteres en trykkreduksjonsventil.

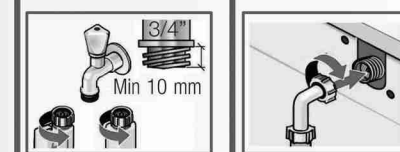
Modell: Aqua-Stop Aqua-Secure Standard

1. Vanninntaksslengen tilkoples til vannkranen. Skru fast kun for hånd.



2. Åpne vannkranen helt.

3. Kontroller at tilkoblingen er tett.

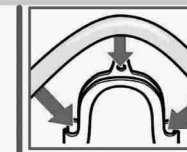


Vannavløp

Avløpslangen må ikke knekkes eller strekkes. Høydeforskjell mellom oppstillingsflate og avløp: Min. 60 cm, max. 100 cm.

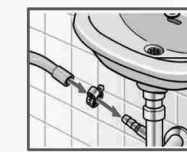
Avløp i en vask:

Proppen må ikke lukke avløpet i vasken: Avløpslangen må sikres slik at den ikke kan gli ut av vasken. Ved utpumping må det kontrolleres om vannet renner hurtig nok ut.



Avløp i et vannlås (sifong):

Tilkoblingen må sikres med en slangeklemme, Ø 24–40 mm (faghandelen).



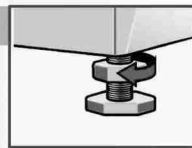
4

Innretting

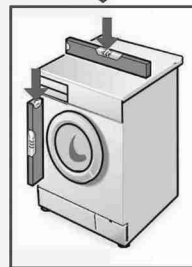
⚠ *Sterk støydannelse, vibrasjoner og „vandring“ av maskinen kan være forårsaket av den ikke er skikkelig innrettet!*

👉 **Vaskemaskinen må innrettes med et vaterpass.**

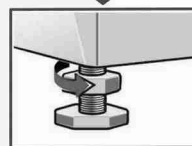
1. Kontramutter løsnes med skrunøkkel i klokken retning.



2. Høyden forandres ved å dreie på føttene. *Alle fire føttene på apparatet må stå fast og godt på gulvet. Vaskemaskinen må ikke vakle!*
Innrettingen av vaskemaskinen må kontrolleres med et vater, evt. må den korrigeres.



3. Kontramutteren skrues fast mot maskinkassen.
– Hold foten fast og ikke still den inn i høyden.
Kontramutrene på alle fire føttene må være skrudd fast mot maskinkassen!



⚠ Elektrisk tilkoping

● Vaskemaskinen må kun tilkoples til vekselstrøm og til en forskriftsmessig installert jordet stikkontakt.

● Strømspanningen må stemme overens med den spenningen som er angitt på vaskemaskinen (typeskiltet).

● Tilkoplingsverdien såsom nødvendig sikring er angitt på apparatets typeskilt.

● Vær sikker på at:

- støpselet og stikkontakten passer sammen,
- tverrsnittet på ledningen er tilstrekkelig,
- jordingssystemet er forskriftsmessig installert.

● Utskifting av strømledning (dersom dette er nødvendig) må kun foretas av en elektro-fagmann. Reserveledning fåes hos kundeservice.

● Ikke bruk fordelingskontakt/-kopling eller forlengelsesledninger.

● Dersom det blir brukt en vernebryter for feilstrom, må det kun brukes en bryter som har dette tegnet:

Kun dette tegnet garanterer at den oppfyller de gyldige forskriftene.

● Støpselet må ikke stikkes inn/trekkes ut av stikkontakten med fuktige hender. Trekk i støpselet, ikke i ledningen når du trekker den ut av stikkontakten.

Produsent (se bruksanvisningen)

1109/9000 511 589

5

Transport, f. eks. ved flytting

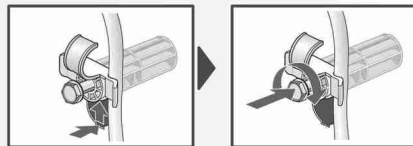
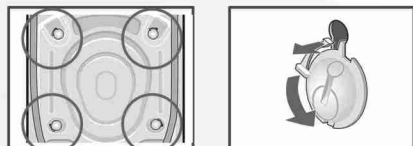
Etter transport og forskriftsmessig plassering og tilkoping, må først programmet Utpumping settes igang, før du starter det første vaskeprogrammet.

1. Før vaskemaskinen kan transporteres:

1. Må vannkranen lukkes.
2. Resten av vaskevannet pumpes ut. *Se bruksanvisningen side 9; vaskevannspumpe.*
3. La vanntrykket i inntaksslengen bygges ned. *Se bruksanvisningen side 9; silen i vanninntaket.*
4. Trekk støpselet ut.
5. Skru av slangene.

2. Forberedning og montering av transportsikringene:

1. Ta av de to dekkplatene nede.



2. Sett inn transportsikringene 1, 2, 3 og 4. Skru fast skruene.

Tekniske data

Mål (bredde x dybde x høyde)	60 x 59 x 84,7 cm
Vekt	69–83 kg <i>alt etter modell</i>
Nominell spenning	220–240 V, 50 Hz
Strømtilkoping	Stikkontakt (220–240 V, 50 Hz, min. 10A – LS-L-bryter)
Vanntrykk	100–1000 kPa (1–10 bar)
Avløpsrør	Høyde fra gulvet: min. 60 cm, max. 100 cm
Testprogrammer etter EN 60 456 1999 og IEC 60456 Ed.3 1998: 02	

6

Kundeservice

● Befør du ringer til kundeservice, bør du kontrollere om du ikke selv kan utbedre feilen. *Se bruksanvisningen side 10 "Hva kan du gjøre dersom ...".*

● Når det gjelder tilfeller med rådgivning, oppstår det for deg, også i garantitiden, kostnader for teknikerens innsats.

● Du finner adressen til nærmeste kundeservice i vedlagte fortetnelse. Vennligst oppgi apparatnummer (E-Nr.) og produksjonsnummer (FD) på apparatet.

E-Nr. _____ FD _____

Typeskiltet med disse angivelsene finnes i rammen i den åpne vaskeluken og i et felt med tykk ramme på baksiden av apparatet.

Apparat nummer Produksjonsnummer

● Du hjelper med til å unngå unødvendig kjøring dersom du oppgir apparatnummer og produksjonsnummer. Dermed sparer du også kostnader.

Aqua-Stop-garantie

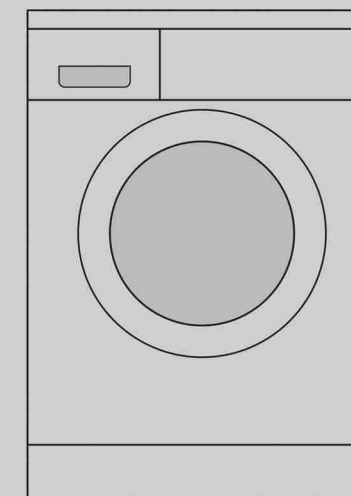
Kun for apparater med Aqua-Stop

I tillegg til garantikrav overfor selger ut fra kjøpeavtalen og i tillegg til vår apparatgaranti, skifter vi apparatet ut til følgende betingelser:

1. Dersom det skulle oppstå en vannskade s på grunn av en feil på vårt Aqua-Stop-system, så erstatte vi denne skaden hos private forbrukere.
2. Denne ansvarsgarantien gjelder for hele levetiden av apparatet.
3. Forutsetning for et garantikrav er at apparatet med Aqua-Stop er satt opp og tilkoplek sakkyndig i henhold til vår anvisning, den inkluderer også en sakkyndig Aqua-Stop-forlengelse (originalt tilbehør). Vår garanti dekker ikke defekte tilløpsledninger eller armaturer frem til Aqua-Stop-tilkoplingen ved vannkranen.
4. Apparater med Aqua-Stop trenger prinsipielt ikke overvåkes under driften auchen hv. etterpå å sikres ved å lukke vannkranen. Det anbefales allikevel ved lengre fravær fra huset, f. eks. når du reiser på ferie i flere uker, å skru igjen vannkranen.

7

Vaskemaskin **no**



Oppstillingsanvisning

Innhold

Side

■ Leveringsomfang	1
■ Oppstillingsflate	1
■ Lengden på slanger og ledninger	2
■ Under- og innbygging	2
■ Fjerning av transportsikringen	3
■ Vanntilkopling	4
■ Innretting	5
■ Elektrisk tilkoping	5
■ Transport, f. eks. ved flytting	6
■ Tekniske data	6
■ Kundeservice	7
■ Aqua-Stop-garantie	7



Vaskemaskinen må ført tas i bruk etter at du har lest igjennom denne veiledningen!
Ta også hensyn til den separate bruksanvisningen som er vedlagt.
Oppbevar alle dokumentene for senere bruk eller for en evt. ny eier.