

Dette er din vaskemaskin

Gratulerer – du har bestemt deg for et moderne husholdningsapparat av høy kvalitet fra Siemens. Vaskemaskinen har svært lavt vann- og strømforbruk. Hver maskin som forlater fabrikkens vår, blir omhyggelig kontrollert når det gjelder funksjon og tilstand.

Du finner mer informasjon om produkter, tilbehør, reservedeler og tjenester på Internett-siden vår, **www.siemens-home.com** eller du kan ta kontakt med et av våre servicecentre.

Innhold

■ Forskriftsmessig bruk	1
■ Programmer	1
■ Stille inn og tilpasse program	3
■ Vasking	3/4
■ Etter vaskingen	4
■ Individuelle innstillinger	5/6
■ Programoversikt	7
■ Sikkerhetshenvisninger	8
■ Forbruksverdi	8
■ Viktige henvisninger	9
■ Innsats for flytende vaskemiddel	10
■ Pleie	10
■ Henvisninger i displayet	10
■ Merknader om tilsetning	11
■ Hva kan du gjøre dersom ...	12
■ Nødutløsning	13
■ Kundeservice	13

Miljøvern/sparetips

- Utnytt maksimal tøymengde for det aktuelle programmet.
- Klær som er normalt skitne, vaskes uten forvask.
- I stedet for **Kok/kulørt 90 °C** kan du velge programmet **Kok/kulørt 60 °C** og tilleggfunksjonen **ecoPerfect**. Like godt vaskeresultatet med betydelig lavere strømforbruk.
- Doser vaskemiddelet i henhold til produsentens anbefalinger og vannets hardhetsgrad.
- Hvis tøyet deretter skal tørkes i tørketrommel, velger du sentrifugeringshastighet iht. anvisningene fra produsenten av tørketrommelen.

Forskriftsmessig bruk

- Utelukkende beregnet for bruk i private husholdninger.
- For vasking av maskinvaskbare tekstiler og håndvaskbar ull i vaskevann.
- Beregnet for bruk med kaldt drikkevann og vanlige vaske- og skyllemidler som er egnet til bruk i vaskemaskin.

- ⚠ **La aldri barn oppholde seg i nærheten av vaskemaskinen uten oppsyn.**
- **Barn eller personer som ikke er instruert om bruken av vaskemaskinen, må ikke betjene den.**
- **Husdyr må holdes borte fra vaskemaskinen!**

- ⚠ **Kun med tørre hender!**
- **Ta kun i støpselet!**

Programmer

Detaljert programoversikt → side 7. Temperatur og sentrifugeringshastighet kan velges individuelt avhengig av valgt program og fremdrift.

Kok/kulørt	slitesterke tekstiler
+ Forvask	slitesterke tekstiler, forvask på 30 °C
Strykefritt	strykefrie tekstiler
+ Forvask	slitesterke tekstiler, forvask på 30 °C
Mix	forskjellige tøytyper
Finvask/Silke	ømfintlige, vaskbare tekstiler
UII	hånd-/maskinvaskbar ull
Skyling	Ekstraskyll med sentrifugering
Sentrifugering	Ekstra skyling med valgbare sentrifugeringshastighet
Utumping	av skyllevann ved ⌀ (skyllestopp = uten sluttcentrifugering)
Skånesentrifugering	Ekstra skyling med redusert sentrifugeringshastighet
superRask 15'	Superkort-program
Outdoor+Impregnering	Vær-, sports- og friluftstekstiler → side 9
Skjorter	strykefrie skjorter
Strykefritt spesial	mørke tekstiler

Forberedelse

⚠ **Sakkyndig installering må foretas i henhold til oppstillingsanvisningen.**

Kontroller maskinen
– En maskin som er skadet, må aldri tas i bruk!
– Kontakt kundeservice.


Sett i støpselet
– Kun med tørre hender!
– Ta kun i støpselet!

Åpne vannkranen

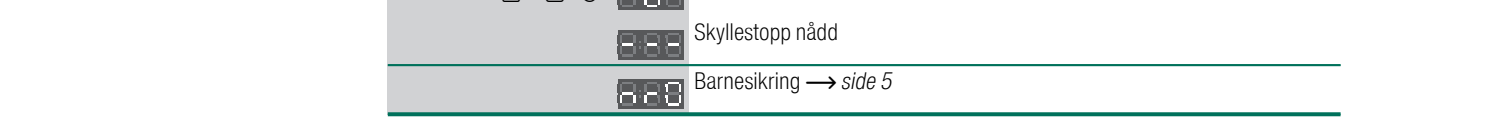
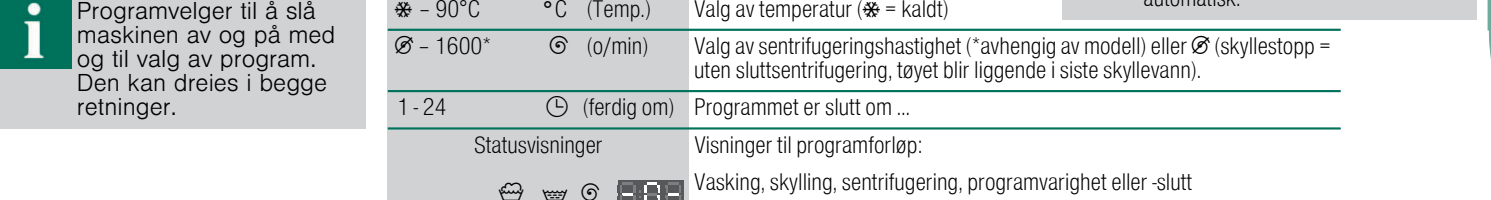
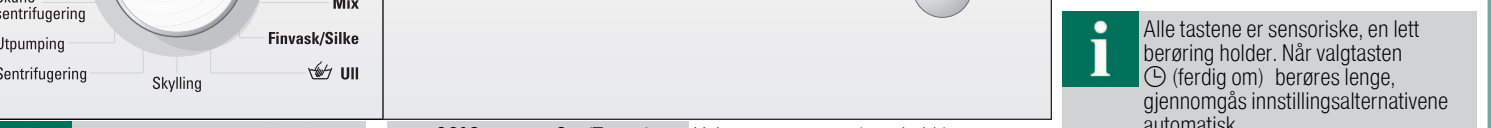
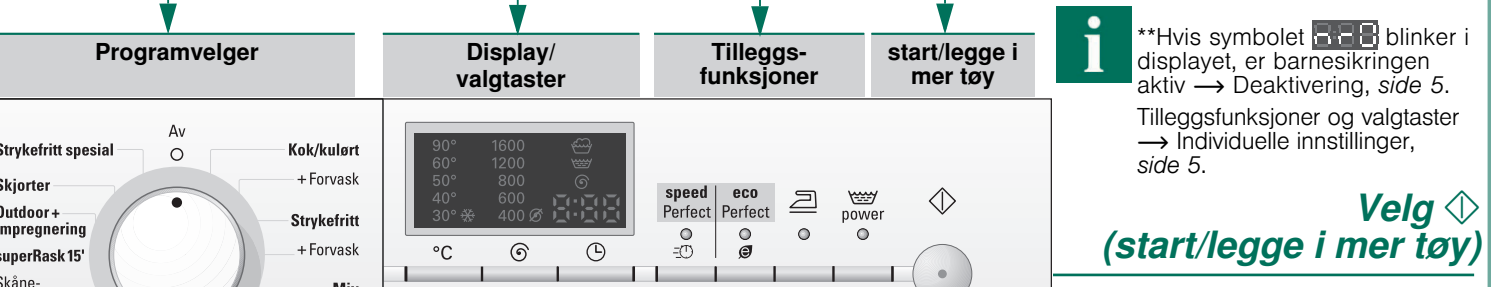
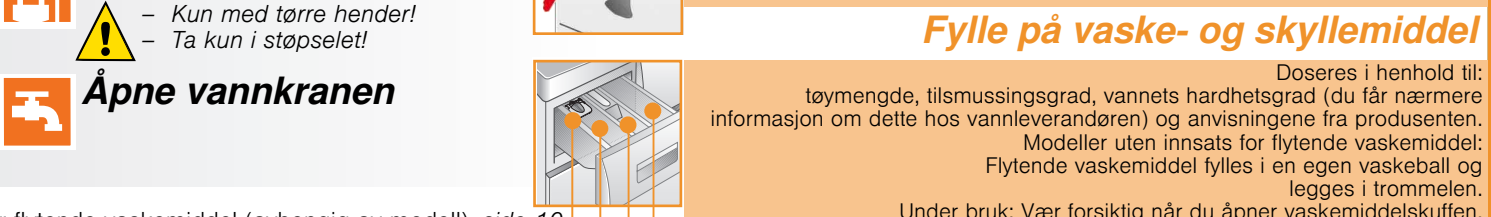
Vasking

Sortere og legge i tøy
Ta hensyn til produsentens anvisninger om pleie av tøyet. Følg anvisningene på etikettene. Sorter tøyet etter type, farge, tilsmussingsgrad og temperatur. Maksimal fyllmengde må ikke overskrides → side 7.

Fyll på vaske- og skyllemiddel
Doseres i henhold til: tøymengde, tilsmussingsgrad, vannets hardhetsgrad (du får nærmere informasjon om dette hos vannleverandøren) og anvisningene fra produsenten. Modeller uten innsats for flytende vaskemiddel: Flytende vaskemiddel fylles i en egen vaskeball og legges i trommelen. Under bruk: Vær forsiktig når du åpner vaskemiddelskuffen.

Stille inn og tilpasse program**
**Hvis symbolet  blinker i displayet, er barnesikringen aktiv → Deaktivering, side 5. Tilleggfunksjoner og valgtaster → Individuelle innstillinger, side 5.

Velg (start/legge i mer tøy)
Alle tastene er sensoriske, en lett berøring holder. Når valgtasten (ferdig om) berøres lenge, gjennomgås innstillingsalternativene automatisk.




Vasking

Slå av maskinen
Sett programvelgeren på **Av**.

Lukk vannkranen
Ikke nødvendig på modeller med Aqua-Stop → Henvisninger oppstillingsanvisning, side 7.

Ta ut tøyet
Åpne døren og ta ut tøyet. Dersom ⌀ (skyllestopp = uten sluttcentrifugering) er aktiv: Sett programvelgeren på **Utumping** eller **Sentrifugering**. Velg ev. sentrifugerings-hastighet. Velg **start/legge i mer tøy**.

Programslutt når ...
... ⌀ (start/legge i mer tøy) forsvinner, og  vises i displayet.

Avbryte programmet
Ved programmer med høy temperatur:
– Avkjøl tøyet: Velg **Skylling**.
– Velg **start/legge i mer tøy**.
Ved programmer med lav temperatur:
– Velg **Sentrifugering** eller **Utumping**.
– Velg **start/legge i mer tøy**.

Endre program når ...
... du er kommet i skade for å velge feil program:
– Velg nytt program.
– Velg **start/legge i mer tøy**. Det nye programmet starter fra begynnelsen.


Legge i mer tøy når ... → side 5
⌀ (start/legge i mer tøy) er valgt, **YES** lyser i displayet og ⌀ (start/legge i mer tøy) blinker. Hvis **NO** lyser, kan ikke døren åpnes.
Ikke la døren være åpen for lenge – det kan komme ut vann fra tøyet.

Velg **start/legge i mer tøy**.

Individuelle innstillinger

Valgtaster
Sentrifugeringshastigheten og temperaturen kan endres før og under et valgt program. Effekten av endringene avhenger av hvor langt programmet er kommet.

°C (Temperatur)
Du kan endre den viste vasketemperaturen. Maksimal vasketemperatur som kan velges, avhenger av det valgte programmet.

(sentrifugeringshastighet o/min) / ⌀ (skyllestopp = uten sluttcentrifugering)
Du kan endre vist sentrifugeringshastighet eller velge ⌀ (skyllestopp = uten sluttcentrifugering, tøyet blir liggende i siste skyllevann, display ). Maksimal sentrifugeringshastighet som kan velges, avhenger av modell og det valgte programmet.

(ferdig om)
Når du velger et program, vises den aktuelle programvarigheten. Du kan forskyve programstarten før programmet starter. Ferdig om-tiden kan stilles inn i timeintervaller, til maksimalt 24 timer. Trykk på tasten (ferdig om) til ønsket antall timer vises (h = time). Velg **start/legge i mer tøy**.

Tilleggfunksjoner → også programoversikt, side 7
speedPerfect For vasking på kortere tid med sammenlignbar vaskeeffekt som standardprogrammet. Maksimal tøymengde → programoversikt, side 7.
ecoPerfect For redusert forbruk av energi ved sammenlignbar vaskeeffekt som standardprogrammet.
(antikrøll) Spesielt sentrifugeringsforløp med løsning av tøyet etterpå. Skånsomt sluttcentrifugering med redusert sentrifugeringshastighet. Restfuktigheten i tøyet er noe høyere.
power (ekstraskyll) Tilleggsskylling. For områder med svært bløtt vann eller for et forbedret skylleresultat.
Barnesikring og Legge i mer tøy
Vaskemaskinen sikres mot uforutsette endringer av innstilte funksjoner.
Barnesikring/apparatlås
Vaskemaskinen sikres mot uforutsette endringer av innstilte funksjoner.
Aktivering/Deaktivering: Etter programstart/-slutt: trykk på **start/legge i mer tøy** i 5 sekunder.
Merknad: Barnesikringen er aktivert til neste programstart og etter at maskinen er slått av.
Etter at maskinen er slått på, må barnesikringen deaktiveres igjen.
YES Legge i mer tøy
Trykk på tasten **start/legge i mer tøy** når du ønsker å legge i mer tøy etter at programmet har startet. Maskinen kontrollerer om det er mulig å legge i mer tøy.
YES lyser og ⌀ (start/legge i mer tøy) blinker: Det er mulig å legge i mer tøy.
NO blinker: Vent til **YES** lyser.
Merknad: Ikke åpne døren før **YES** lyser.
NO: Det er ikke mulig å legge i mer tøy.
Merknad: Ved høy vannstand og/eller temperatur eller under sentrifugering er døren av sikkerhetsgrunner låst.
Trykk på tasten **start/legge i mer tøy** for å fortsette programmet.

Tilleggfunksjoner → også programoversikt, side 7
speedPerfect For vasking på kortere tid med sammenlignbar vaskeeffekt som standardprogrammet. Maksimal tøymengde → programoversikt, side 7.
ecoPerfect For redusert forbruk av energi ved sammenlignbar vaskeeffekt som standardprogrammet.
(antikrøll) Spesielt sentrifugeringsforløp med løsning av tøyet etterpå. Skånsomt sluttcentrifugering med redusert sentrifugeringshastighet. Restfuktigheten i tøyet er noe høyere.
power (ekstraskyll) Tilleggsskylling. For områder med svært bløtt vann eller for et forbedret skylleresultat.
Barnesikring og Legge i mer tøy
Vaskemaskinen sikres mot uforutsette endringer av innstilte funksjoner.
Barnesikring/apparatlås
Vaskemaskinen sikres mot uforutsette endringer av innstilte funksjoner.
Aktivering/Deaktivering: Etter programstart/-slutt: trykk på **start/legge i mer tøy** i 5 sekunder.
Merknad: Barnesikringen er aktivert til neste programstart og etter at maskinen er slått av.
Etter at maskinen er slått på, må barnesikringen deaktiveres igjen.
YES Legge i mer tøy
Trykk på tasten **start/legge i mer tøy** når du ønsker å legge i mer tøy etter at programmet har startet. Maskinen kontrollerer om det er mulig å legge i mer tøy.
YES lyser og ⌀ (start/legge i mer tøy) blinker: Det er mulig å legge i mer tøy.
NO blinker: Vent til **YES** lyser.
Merknad: Ikke åpne døren før **YES** lyser.
NO: Det er ikke mulig å legge i mer tøy.
Merknad: Ved høy vannstand og/eller temperatur eller under sentrifugering er døren av sikkerhetsgrunner låst.
Trykk på tasten **start/legge i mer tøy** for å fortsette programmet.

Tilleggfunksjoner → også programoversikt, side 7
speedPerfect For vasking på kortere tid med sammenlignbar vaskeeffekt som standardprogrammet. Maksimal tøymengde → programoversikt, side 7.
ecoPerfect For redusert forbruk av energi ved sammenlignbar vaskeeffekt som standardprogrammet.
(antikrøll) Spesielt sentrifugeringsforløp med løsning av tøyet etterpå. Skånsomt sluttcentrifugering med redusert sentrifugeringshastighet. Restfuktigheten i tøyet er noe høyere.
power (ekstraskyll) Tilleggsskylling. For områder med svært bløtt vann eller for et forbedret skylleresultat.
Barnesikring og Legge i mer tøy
Vaskemaskinen sikres mot uforutsette endringer av innstilte funksjoner.
Barnesikring/apparatlås
Vaskemaskinen sikres mot uforutsette endringer av innstilte funksjoner.
Aktivering/Deaktivering: Etter programstart/-slutt: trykk på **start/legge i mer tøy** i 5 sekunder.
Merknad: Barnesikringen er aktivert til neste programstart og etter at maskinen er slått av.
Etter at maskinen er slått på, må barnesikringen deaktiveres igjen.
YES Legge i mer tøy
Trykk på tasten **start/legge i mer tøy** når du ønsker å legge i mer tøy etter at programmet har startet. Maskinen kontrollerer om det er mulig å legge i mer tøy.
YES lyser og ⌀ (start/legge i mer tøy) blinker: Det er mulig å legge i mer tøy.
NO blinker: Vent til **YES** lyser.
Merknad: Ikke åpne døren før **YES** lyser.
NO: Det er ikke mulig å legge i mer tøy.
Merknad: Ved høy vannstand og/eller temperatur eller under sentrifugering er døren av sikkerhetsgrunner låst.
Trykk på tasten **start/legge i mer tøy** for å fortsette programmet.

Tilleggfunksjoner → også programoversikt, side 7
speedPerfect For vasking på kortere tid med sammenlignbar vaskeeffekt som standardprogrammet. Maksimal tøymengde → programoversikt, side 7.
ecoPerfect For redusert forbruk av energi ved sammenlignbar vaskeeffekt som standardprogrammet.
(antikrøll) Spesielt sentrifugeringsforløp med løsning av tøyet etterpå. Skånsomt sluttcentrifugering med redusert sentrifugeringshastighet. Restfuktigheten i tøyet er noe høyere.
power (ekstraskyll) Tilleggsskylling. For områder med svært bløtt vann eller for et forbedret skylleresultat.
Barnesikring og Legge i mer tøy
Vaskemaskinen sikres mot uforutsette endringer av innstilte funksjoner.
Barnesikring/apparatlås
Vaskemaskinen sikres mot uforutsette endringer av innstilte funksjoner.
Aktivering/Deaktivering: Etter programstart/-slutt: trykk på **start/legge i mer tøy** i 5 sekunder.
Merknad: Barnesikringen er aktivert til neste programstart og etter at maskinen er slått av.
Etter at maskinen er slått på, må barnesikringen deaktiveres igjen.
YES Legge i mer tøy
Trykk på tasten **start/legge i mer tøy** når du ønsker å legge i mer tøy etter at programmet har startet. Maskinen kontrollerer om det er mulig å legge i mer tøy.
YES lyser og ⌀ (start/legge i mer tøy) blinker: Det er mulig å legge i mer tøy.
NO blinker: Vent til **YES** lyser.
Merknad: Ikke åpne døren før **YES** lyser.
NO: Det er ikke mulig å legge i mer tøy.
Merknad: Ved høy vannstand og/eller temperatur eller under sentrifugering er døren av sikkerhetsgrunner låst.
Trykk på tasten **start/legge i mer tøy** for å fortsette programmet.

Tilleggfunksjoner → også programoversikt, side 7
speedPerfect For vasking på kortere tid med sammenlignbar vaskeeffekt som standardprogrammet. Maksimal tøymengde → programoversikt, side 7.
ecoPerfect For redusert forbruk av energi ved sammenlignbar vaskeeffekt som standardprogrammet.
(antikrøll) Spesielt sentrifugeringsforløp med løsning av tøyet etterpå. Skånsomt sluttcentrifugering med redusert sentrifugeringshastighet. Restfuktigheten i tøyet er noe høyere.
power (ekstraskyll) Tilleggsskylling. For områder med svært bløtt vann eller for et forbedret skylleresultat.
Barnesikring og Legge i mer tøy
Vaskemaskinen sikres mot uforutsette endringer av innstilte funksjoner.
Barnesikring/apparatlås
Vaskemaskinen sikres mot uforutsette endringer av innstilte funksjoner.
Aktivering/Deaktivering: Etter programstart/-slutt: trykk på **start/legge i mer tøy** i 5 sekunder.
Merknad: Barnesikringen er aktivert til neste programstart og etter at maskinen er slått av.
Etter at maskinen er slått på, må barnesikringen deaktiveres igjen.
YES Legge i mer tøy
Trykk på tasten **start/legge i mer tøy** når du ønsker å legge i mer tøy etter at programmet har startet. Maskinen kontrollerer om det er mulig å legge i mer tøy.
YES lyser og ⌀ (start/legge i mer tøy) blinker: Det er mulig å legge i mer tøy.
NO blinker: Vent til **YES** lyser.
Merknad: Ikke åpne døren før **YES** lyser.
NO: Det er ikke mulig å legge i mer tøy.
Merknad: Ved høy vannstand og/eller temperatur eller under sentrifugering er døren av sikkerhetsgrunner låst.
Trykk på tasten **start/legge i mer tøy** for å fortsette programmet.

Tilleggfunksjoner → også programoversikt, side 7
speedPerfect For vasking på kortere tid med sammenlignbar vaskeeffekt som standardprogrammet. Maksimal tøymengde → programoversikt, side 7.
ecoPerfect For redusert forbruk av energi ved sammenlignbar vaskeeffekt som standardprogrammet.
(antikrøll) Spesielt sentrifugeringsforløp med løsning av tøyet etterpå. Skånsomt sluttcentrifugering med redusert sentrifugeringshastighet. Restfuktigheten i tøyet er noe høyere.
power (ekstraskyll) Tilleggsskylling. For områder med svært bløtt vann eller for et forbedret skylleresultat.
Barnesikring og Legge i mer tøy
Vaskemaskinen sikres mot uforutsette endringer av innstilte funksjoner.
Barnesikring/apparatlås
Vaskemaskinen sikres mot uforutsette endringer av innstilte funksjoner.
Aktivering/Deaktivering: Etter programstart/-slutt: trykk på **start/legge i mer tøy** i 5 sekunder.
Merknad: Barnesikringen er aktivert til neste programstart og etter at maskinen er slått av.
Etter at maskinen er slått på, må barnesikringen deaktiveres igjen.
YES Legge i mer tøy
Trykk på tasten **start/legge i mer tøy** når du ønsker å legge i mer tøy etter at programmet har startet. Maskinen kontrollerer om det er mulig å legge i mer tøy.
YES lyser og ⌀ (start/legge i mer tøy) blinker: Det er mulig å legge i mer tøy.
NO blinker: Vent til **YES** lyser.
Merknad: Ikke åpne døren før **YES** lyser.
NO: Det er ikke mulig å legge i mer tøy.
Merknad: Ved høy vannstand og/eller temperatur eller under sentrifugering er døren av sikkerhetsgrunner låst.
Trykk på tasten **start/legge i mer tøy** for å fortsette programmet.

Tilleggfunksjoner → også programoversikt, side 7
speedPerfect For vasking på kortere tid med sammenlignbar vaskeeffekt som standardprogrammet. Maksimal tøymengde → programoversikt, side 7.
ecoPerfect For redusert forbruk av energi ved sammenlignbar vaskeeffekt som standardprogrammet.
(antikrøll) Spesielt sentrifugeringsforløp med løsning av tøyet etterpå. Skånsomt sluttcentrifugering med redusert sentrifugeringshastighet. Restfuktigheten i tøyet er noe høyere.
power (ekstraskyll) Tilleggsskylling. For områder med svært bløtt vann eller for et forbedret skylleresultat.
Barnesikring og Legge i mer tøy
Vaskemaskinen sikres mot uforutsette endringer av innstilte funksjoner.
Barnesikring/apparatlås
Vaskemaskinen sikres mot uforutsette endringer av innstilte funksjoner.
Aktivering/Deaktivering: Etter programstart/-slutt: trykk på **start/legge i mer tøy** i 5 sekunder.
Merknad: Barnesikringen er aktivert til neste programstart og etter at maskinen er slått av.
Etter at maskinen er slått på, må barnesikringen deaktiveres igjen.
YES Legge i mer tøy
Trykk på tasten **start/legge i mer tøy** når du ønsker å legge i mer tøy etter at programmet har startet. Maskinen kontrollerer om det er mulig å legge i mer tøy.
YES lyser og ⌀ (start/legge i mer tøy) blinker: Det er mulig å legge i mer tøy.
NO blinker: Vent til **YES** lyser.
Merknad: Ikke åpne døren før **YES** lyser.
NO: Det er ikke mulig å legge i mer tøy.
Merknad: Ved høy vannstand og/eller temperatur eller under sentrifugering er døren av sikkerhetsgrunner låst.
Trykk på tasten **start/legge i mer tøy** for å fortsette programmet.

Tilleggfunksjoner → også programoversikt, side 7
speedPerfect For vasking på kortere tid med sammenlignbar vaskeeffekt som standardprogrammet. Maksimal tøymengde → programoversikt, side 7.
ecoPerfect For redusert forbruk av energi ved sammenlignbar vaskeeffekt som standardprogrammet.
(antikrøll) Spesielt sentrifugeringsforløp med løsning av tøyet etterpå. Skånsomt sluttcentrifugering med redusert sentrifugeringshastighet. Restfuktigheten i tøyet er noe høyere.
power (ekstraskyll) Tilleggsskylling. For områder med svært bløtt vann eller for et forbedret skylleresultat.
Barnesikring og Legge i mer tøy
Vaskemaskinen sikres mot uforutsette endringer av innstilte funksjoner.
Barnesikring/apparatlås
Vaskemaskinen sikres mot uforutsette endringer av innstilte funksjoner.
Aktivering/Deaktivering: Etter programstart/-slutt: trykk på **start/legge i mer tøy** i 5 sekunder.
Merknad: Barnesikringen er aktivert til neste programstart og etter at maskinen er slått av.
Etter at maskinen er slått på, må barnesikringen deaktiveres igjen.
YES Legge i mer tøy
Trykk på tasten **start/legge i mer tøy** når du ønsker å legge i mer tøy etter at programmet har startet. Maskinen kontrollerer om det er mulig å legge i mer tøy.
YES lyser og ⌀ (start/legge i mer tøy) blinker: Det er mulig å legge i mer tøy.
NO blinker: Vent til **YES** lyser.
Merknad: Ikke åpne døren før **YES** lyser.
NO: Det er ikke mulig å legge i mer tøy.
Merknad: Ved høy vannstand og/eller temperatur eller under sentrifugering er døren av sikkerhetsgrunner låst.
Trykk på tasten **start/legge i mer tøy** for å fortsette programmet.

Tilleggfunksjoner → også programoversikt, side 7
speedPerfect For vasking på kortere tid med sammenlignbar vaskeeffekt som standardprogrammet. Maksimal tøymengde → programoversikt, side 7.
ecoPerfect For redusert forbruk av energi ved sammenlignbar vaskeeffekt som standardprogrammet.
(antikrøll) Spesielt sentrifugeringsforløp med løsning av tøyet etterpå. Skånsomt sluttcentrifugering med redusert sentrifugeringshastighet. Restfuktigheten i tøyet er noe høyere.
power (ekstraskyll) Tilleggsskylling. For områder med svært bløtt vann eller for et forbedret skylleresultat.
Barnesikring og Legge i mer tøy
Vaskemaskinen sikres mot uforutsette endringer av innstilte funksjoner.
Barnesikring/apparatlås
Vaskemaskinen sikres mot uforutsette endringer av innstilte funksjoner.
Aktivering/Deaktivering: Etter programstart/-slutt: trykk på **start/legge i mer tøy** i 5 sekunder.
Merknad: Barnesikringen er aktivert til neste programstart og etter at maskinen er slått av.
Etter at maskinen er slått på, må barnesikringen deaktiveres igjen.
YES Legge i mer tøy
Trykk på tasten **start/legge i mer tøy** når du ønsker å legge i mer tøy etter at programmet har startet. Maskinen kontrollerer om det er mulig å legge i mer tøy.
YES lyser og ⌀ (start/legge i mer tøy) blinker: Det er mulig å legge i mer tøy.
NO blinker: Vent til **YES** lyser.
Merknad: Ikke åpne døren før **YES** lyser.
NO: Det er ikke mulig å legge i mer tøy.
Merknad: Ved høy vannstand og/eller temperatur eller under sentrifugering er døren av sikkerhetsgrunner låst.
Trykk på tasten **start/legge i mer tøy** for å fortsette programmet.

Tilleggfunksjoner → også programoversikt, side 7
speedPerfect For vasking på kortere tid med sammenlignbar vaskeeffekt som standardprogrammet. Maksimal tøymengde → programoversikt, side 7.
ecoPerfect For redusert forbruk av energi ved sammenlignbar vaskeeffekt som standardprogrammet.
(antikrøll) Spesielt sentrifugeringsforløp med løsning av tøyet etterpå. Skånsomt sluttcentrifugering med redusert sentrifugeringshastighet. Restfuktigheten i tøyet er noe høyere.
power (ekstraskyll) Tilleggsskylling. For områder med svært bløtt vann eller for et forbedret skylleresultat.
Barnesikring og Legge i mer tøy
Vaskemaskinen sikres mot uforutsette endringer av innstilte funksjoner.
Barnesikring/apparatlås
Vaskemaskinen sikres mot uforutsette endringer av innstilte funksjoner.
Aktivering/Deaktivering: Etter programstart/-slutt: trykk på **start/legge i mer tøy** i 5 sekunder.
Merknad: Barnesikringen er aktivert til neste programstart og etter at maskinen er slått av.
Etter at maskinen er slått på, må barnesikringen deaktiveres igjen.
YES Legge i mer tøy
Trykk på tasten **start/legge i mer tøy** når du ønsker å legge i mer tøy etter at programmet har startet. Maskinen kontrollerer om det er mulig å legge i mer tøy.
YES lyser og ⌀ (start/legge i mer tøy) blinker: Det er mulig å legge i mer tøy.
NO blinker: Vent til **YES** lyser.
Merknad: Ikke åpne døren før **YES** lyser.
NO: Det er ikke mulig å legge i mer tøy.
Merknad: Ved høy vannstand og/eller temperatur eller under sentrifugering er døren av sikkerhetsgrunner låst.
Trykk på tasten **start/legge i mer tøy** for å fortsette programmet.

Tilleggfunksjoner → også programoversikt, side 7
speedPerfect For vasking på kortere tid med sammenlignbar vaskeeffekt som standardprogrammet. Maksimal tøymengde → programoversikt, side 7.
ecoPerfect For redusert forbruk av energi ved sammenlignbar vaskeeffekt som standardprogrammet.
(antikrøll) Spesielt sentrifugeringsforløp med løsning av tøyet etterpå. Skånsomt sluttcentrifugering med redusert sentrifugeringshastighet. Restfuktigheten i tøyet er noe høyere.
power (ekstraskyll) Tilleggsskylling. For områder med svært bløtt vann eller for et forbedret skylleresultat.
Barnesikring og Legge i mer tøy
Vaskemaskinen sikres mot uforutsette endringer av innstilte funksjoner.
Barnesikring/apparatlås
Vaskemaskinen sikres mot uforutsette endringer av innstilte funksjoner.
Aktivering/Deaktivering: Etter programstart/-slutt: trykk på **start/legge i mer tøy** i 5 sekunder.
Merknad: Barnesikringen er aktivert til neste programstart og etter at maskinen er slått av.
Etter at maskinen er slått på, må barnesikringen deaktiveres igjen.
YES Legge i mer tøy
Trykk på tasten **start/legge i mer tøy** når du ønsker å legge i mer tøy etter at programmet har startet. Maskinen kontrollerer om det er mulig å legge i mer tøy.
YES lyser og ⌀ (start/legge i mer tøy) blinker: Det er mulig å legge i mer tøy.
NO blinker: Vent til **YES** lyser.
Merknad: Ikke åpne døren før **YES** lyser.
NO: Det er ikke mulig å legge i mer tøy.
Merknad: Ved høy vannstand og/eller temperatur eller under sentrifugering er døren av sikkerhetsgrunner låst.
Trykk på tasten **start/legge i mer tøy** for å fortsette programmet.

Tilleggfunksjoner → også programoversikt, side 7
speedPerfect For vasking på kortere tid med sammenlignbar vaskeeffekt som standardprogrammet. Maksimal tøymengde → programoversikt, side 7.
ecoPerfect For redusert forbruk av energi ved sammenlignbar vaskeeffekt som standardprogrammet.
(antikrøll) Spesielt sentrifugeringsforløp med løsning av tøyet etterpå. Skånsomt sluttcentrifugering med redusert sentrifugeringshastighet. Restfuktigheten i tøyet er noe høyere.
power (ekstraskyll) Tilleggsskylling. For områder med svært bløtt vann eller for et forbedret skylleresultat.
Barnesikring og Legge i mer tøy
Vaskemaskinen sikres mot uforutsette endringer av innstilte funksjoner.
Barnesikring/apparatlås
Vaskemaskinen sikres mot uforutsette endringer av innstilte funksjoner.
Aktivering/Deaktivering: Etter programstart/-slutt: trykk på **start/legge i mer tøy** i 5 sekunder.
Merknad: Barnesikringen er aktivert til neste programstart og etter at maskinen er slått av.
Etter at maskinen er slått på, må barnesikringen deaktiveres igjen.
YES Legge i mer tøy
Trykk på tasten **start/legge i mer tøy** når du ønsker å legge i mer tøy etter at programmet har startet. Maskinen kontrollerer om det er mulig å legge i mer tøy.
YES lyser og ⌀ (start/legge i mer tøy) blinker: Det er mulig å legge i mer tøy.
NO blinker: Vent til **YES** lyser.
Merknad: Ikke åpne døren før **YES** lyser.
NO: Det er ikke mulig å legge i mer tøy.
Merknad: Ved høy vannstand og/eller temperatur eller under sentrifugering er døren av sikkerhetsgrunner låst.
Trykk på tasten **start/legge i mer tøy** for å fortsette programmet.

Sikkerhetsanvisninger

– Les gjennom bruks- og oppstillingsanvisningen og all annen informasjon som følger med vaskemaskinen, og forhold deg til opplysningene du finner her.
– Oppbevar all informasjonen i tilfelle du skulle få bruk for den senere.

Fare for elektrisk støt – Trekk kun i støpselet, ikke i ledningen!
– Sett i/ta ut stikkkontakten bare når du har tørre hender.

Livsfare For apparater som ikke lenger er i bruk:
– Ta ut støpselet.
– Skjær over nettleddningen og fjern den sammen med støpselet.
– Ødelegg låsen på døren. Dermed sikrer du at barn ikke kan sperre seg inne i maskinen, noe som fører til livsfare.

Fare for kvelning – Hold emballasjen, folier og deler av pakningen utilgjengelig for barn.

Fare for forgiftning – Oppbevar vaske- og skyllemidler utilgjengelig for barn.

Eksplisjonsfare – Tøy som er behandlet med løsemiddelholdige rengjøringsmidler, f.eks. flekktjernervaskebensin, kan føre til eksplosjon i vaskemaskinen.
Slike typer tøy må skylles grundig for hånd før de legges i maskinen.

Fare for personskader – Døren kan bli svært varm.
– Vær forsiktig ved utpumping av varmt vaskevann.
– Ikke klatre opp på vaskemaskinen.
– Ikke len deg mot døren når den er åpen.
– Ikke ta inn i trommelen i tilfelle den fortsatt roterer.

Forbruksverdier

Program	Tilleggsfunksjon	Fyllmengde	Strøm***	Vann***	Programvarighet***
Kok/kulørt 30 °C**		8 kg	0,35 kWh	76 l	2:20 h
Kok/kulørt 40 °C**		8 kg	0,97 kWh	76 l	2:30 h
Kok/kulørt 60 °C**		8 kg	1,47 kWh	76 l	2:40 h
Kok/kulørt 60 °C	ecoPerfect*	8 kg	1,03 kWh	56 l	3:25 h
Kok/kulørt 90 °C		8 kg	2,34 kWh	87 l	2:30 h
Strykefritt 40 °C**		3,5 kg	0,55 kWh	55 l	1:43 h
Mix 40 °C**		3,5 kg	0,47 kWh	49 l	1:01 h
Finvask/Silke ❄️ (kaldt)		2 kg	0,04 kWh	35 l	0:41 h
Finvask/Silke 30 °C		2 kg	0,14 kWh	35 l	0:41 h
UII ❄️ (kaldt)		2 kg	0,06 kWh	40 l	0:40 h
UII 30 °C		2 kg	0,16 kWh	40 l	0:40 h

* Programinnstilling for kontroll og energimerking iht. rådsdirektiv 92/75/EØS.
** Programinnstilling for testing iht. gjeldende EN60456.

Tips om sammenligningstester: For testing av testprogrammet vaskes angitt fyllmengde med maksimal sentrifugeringshastighet.

Som **kortprogram** for kulørt tøy velges programmet **Mix 40 °C** med maksimal sentrifugeringshastighet.
***Verdiene avviker fra angitte verdier avhengig av vanntrykk og hardhet på vannet, innløps-temperatur på vannet, romtemperatur, vasketype, vaskemengde og tilsmussingsgrad, anvendt vaskemiddel, avvik i nettspenningen og valgte tilleggsfunksjoner.

Viktige merknader

Før første gangs vask
Ikke fyll på tøy! Åpne vannkranen. Fyll følgende i kammer II:
– ca. 1 liter vann
– vaskemiddel (dosering iht. produsentens spesifikasjoner for tøy som er litt skittent og iht. gjeldende hardhetsgrad for vannet)
Sett programvelgeren på **Strykefritt 60 °C** og velg **◊ (start/legge i mer tøy)**.
Ved programslutt settes programvelgeren på **Av**.

Skåning av tøy og maskinen
– Tøm lommene.
– Fjern metalldele (binders etc.).
– Ømfintlig vask må vaskes i nett/pose (strømper, gardiner, bøyle-BH-er).
– Lukk igjen glidelåser, knepp igjen dyne- og putetrekk.
– Børst ut sand fra lommer og oppbretter.
– Fjern gardinoppheng eller ha dem i et nett eller en pose.

Legge i tøy
Legg inn store og små plagg samtidig.
Pass på at ikke plaggene klemmes fast mellom døren og gummitettingen.

Tøy som er forskjellig tilsmusset
Vask nytt tøy separat.

lett – Ikke bruk forvask. Velg ev. tilleggsfunksjonen **speedPerfect**.

sterk – Forhåndsbehandle flekkene om nødvendig.

Bløtlegging – Legg i tøy av samme farge.
Fyll bløtleggingsmiddel/vaskemiddel i kammer II i henhold til produsentens anbefalinger. Sett programvelgeren på **Kok/kulørt 30 °C** og trykk på **◊ (start/legge i mer tøy)**. Trykk på **◊ (start/legge i mer tøy)** etter ca. 10 minutter for å stanse programmet. Etter ønsket bløtleggingstid velger du igjen **◊ (start/legge i mer tøy)** for å fortsette programmet, eller bytt program.

Stiving – Tøyet bør ikke være behandlet med tøyemkner.
Stivelse er mulig i alle vaskeprogrammer med flytende stivelse. Doser stivelse i henhold til produsentens anvisninger i tøyemknerkammeret **⊗** (vask det ev. først).

Farging/bleking
Farging bare for vanlig husholdningsbruk. Salt kan angripe rustfritt stål. Ta hensyn til retningslinjene fra fargeprodusenten. Bruk **ikke** vaskemaskinen til å bleke tøy.

Outdoor+Impregnering – Tøyet må ikke være behandlet med tøyemkner.
Rengjør vaskemiddelskuffen nøye, slik at alle rester etter tøyemkner forsvinner.
Spesialvaskemiddel og impregneringsmiddel som egner seg for maskinvask, kan kjøpes bl.a. i sportsbutikker. Dosering iht. produsentens anvisninger:
1. Fyll på spesialvaskemiddel for friluftstekstiler i kammer II og
2. impregneringsmiddel (maks. 170 ml) i kammer **⊗**
Sett programvelgeren på **Outdoor+impregnering**. Still inn temperatur. Velg **◊ (start/legge i tøy)**. Tøyet sluttbehandles i henhold til produsentens anbefalinger.

Spesialvaskemiddel og impregneringsmiddel som egner seg for maskinvask, kan kjøpes bl.a. i sportsbutikker. Dosering iht. produsentens anvisninger:

1. Fyll på spesialvaskemiddel for friluftstekstiler i kammer II og
2. impregneringsmiddel (maks. 170 ml) i kammer **⊗**
Sett programvelgeren på **Outdoor+impregnering**. Still inn temperatur. Velg **◊ (start/legge i tøy)**. Tøyet sluttbehandles i henhold til produsentens anbefalinger.

Som **kortprogram** for kulørt tøy velges programmet **Mix 40 °C** med maksimal sentrifugeringshastighet.
***Verdiene avviker fra angitte verdier avhengig av vanntrykk og hardhet på vannet, innløps-temperatur på vannet, romtemperatur, vasketype, vaskemengde og tilsmussingsgrad, anvendt vaskemiddel, avvik i nettspenningen og valgte tilleggsfunksjoner.

Innsats for flytende vaskemiddel

Bruk av innsats ved dosering av flytende vaskemiddel:
– Ta vaskemiddelskuffen helt ut → **side 10**.
– Skyv innsatsen forover.
Uten bruk av innsats (innsatsen skyves oppover):
– For geléaktige vaskemidler og vaskepulver.
– Ved programmer med **+ Forvask** eller alternativet **☺** (ferdig om).

Vedlikehold – Fare for elektrisk støt! Trekk ut støpselet!
– Eksplosjonsfare! Ikke bruk løsemidler!

Maskinhuset, betjeningsfeltet
– Tørkes av med en myk, fuktig klut.
– Bruk ingen skurende kluter, svamper eller rengjøringsmidler (rengjøringsmidler for rustfritt stål).
– Rester etter vaskemidler og rengjøringsmidler må straks fjernes.
– Ikke bruk vannstråle til rengjøring.

Rengjør vaskemiddelskuffen ...
... hvis det er rester av vaskemiddel eller tøyemkner i den.

1. Trekk ut, trykk ned innsatsen, trekk skuffen helt ut.
2. Ta ut innsatsen: Trykk innsatsen nedenfra og opp med en finger.
3. Rengjør skylleskålen og innsatsen med vann og en børste og tork av.
4. Sett på plass innsatsen til den smekker i lås (sett sylindren på føringsstiften).
5. Skyv inn vaskemiddelskuffen.

i La vaskemiddelskuffen stå åpen slik at gjenværende vann kan tørke.

Vasketrommel
La døren stå åpen slik at trommelen tørker.
Rustflekker – bruk rengjøringsmiddel uten klor, ikke bruk ståull.

Avkalking – Det skal ikke være tøy i maskinen.
Ved riktig vaskemiddeldosering er avkalking ikke nødvendig. Dersom det likevel skulle være nødvendig å foreta avkalking, gjøres det i henhold til anbefalingene fra produsenten av avkalkningsmiddelet. Du kan kjøpe egnede avkalkningsmidler på Internett-siden vår eller via kundeservice (→ **side 13**).

Henvisninger i displayet

F: 16	Lukk døren på riktig måte, ev. tøy fastklemt.
F: 17, 29	Åpne vannkranen helt, tilførselslange har knekk/er i klem; rengjør silen → side 11 , for lavt vanntrykk.
F: 18	Vannpumpen tilstoppet; rengjør vannpumpen → side 11 . Avløpslangen/avløpsrøret tilstoppet; rengjør avløpslangen til servanten → side 11 .
F: 23	Vann i bunnkaret, apparatet er ikke tett. Kontakt kundeservice.
F: 34	Døren kan ikke låses. Åpne døren og lukk den, det skal høres et klikk; Slå maskinen av og på; still inn program og foreta individuelle innstillinger; start programmet.
Andre merknader	Slå av maskinen, vent i 5 sekunder og slå den på igjen. Ta kontakt med kundeservice hvis merknaden vises på nytt → side 13 .

Merknader om tiltetning

Vannpumpe
Sett programvelgeren på **Av** og trekk ut støpselet.

1. Åpne serviceklaffen og ta den av.

2. Ta utpumpingsslangen ut av holderen. Ta av låsekappen, la vannet renne ut. Trykk låsekappen på plass igjen.

3. Skru pumpelokket forsiktig av (gjenværende vann).

4. Rengjør innsiden, gjengene på pumpelokket og pumpehuset (vingehjulet på vannpumpen må kunne dreies rundt).

5. Sett på pumpelokket igjen og skru det fast. Håndtaket skal stå loddrett. Sett inn utpumpingsslangen i holderen.

6. Sett på plass serviceklaffen og lukk den.

i For å hindre at det ved neste vask skal renne ubrukt vaskemiddel ned i avløpet: Hell 1 liter vann i kammer II og start programmet **Utpumping**.

Avløpslange til servanten
Sett programvelgeren på **Av** og trekk ut støpselet.

1. Løsne slangeklemmen, og trekk avløpsslangen forsiktig av (gjenværende vann).
2. Rengjør avløpsslangen og servantstussen.
3. Sett avløpsslangen på plass igjen, og sikre tilkoblingsstedet med slangeklemmen.

Sil i vanntilførselen
Fare for elektrisk støt!
Aqua-Stop-sikkerhetsinnretningen må ikke senkes ned i vann (inneholder en elektrisk ventil).

- Senk vanntrykket i vanntilførselslangen:
1. Steng vannkranen.
 2. Velg et hvilket som helst program (**unnatt Sentrifugering/Utpumping**).
 3. Velg **◊ (start/legge i mer tøy)**. La programmet gå i ca. 40 sekunder.
 4. Sett programvelgeren på **Av**. Trekk ut nettstøpselet.

5. Rengjør silen:
Løsne slangen fra vannkranen.
Rengjør silen med en liten børste.

og/eller på modellene Standard og Aqua-Secure:
Ta av slangen på baksiden av maskinen, ta ut silen med tang, og rengjør den.

6. Koble til slangen og sjekk at den er tett.

Hva gjør jeg hvis ...

- Det renner ut vann – Fest avløpsslangen skikkelig/skift den ut.
– Vanntilførselslangen må skrues fast.
- Det er ingen vanntilstrømning. Vaskemiddelet blir ikke tilsett. – Er ikke **◊ (start/legge i mer tøy)** valgt?
– Er ikke vannkranen åpen?
– Er silen tilstoppet? Rengjør silen → **side 11**.
– Har vanntilførselslangen en knekk eller er den i klem?
- Døren kan ikke åpnes. – Sikkerhetsfunksjonen er aktivert. Program avbrutt? → **side 4**.
– Er Ø (skyllestopp = uten sluttcentrifugering) valgt? → **side 3, 4**.
– Er det bare mulig å åpne ved hjelp av nødutløsning? → **side 13**.

● Programmet starter ikke. – Er **◊ (start/legge i mer tøy)** eller **☺** (ferdig om)-tid valgt?
– Er døren lukket?
– Aktiv barnesikring? Deaktivere → **side 5**.

● Vaskevannet blir ikke pumpet ut. – Er Ø (skyllestopp = uten sluttcentrifugering) valgt? → **side 3, 4**.
– Rengjør vannpumpen → **side 11**.
– Rengjør avløpsrøret og/eller avløpsslangen.

● Vannet i trommelen kan ikke ses. – Dette er ingen feil. Vannet befinner seg under det synlige området.

● Resultatet av sentrifugeringen er ikke tilfredsstillende. Tøyet er vått/for fuktig. – Dette er ingen feil – Kontrollsystemet har avbrutt sentrifugeringen, ujevn fordeling av tøy i maskinen. Fordel små og store tøystykker i trommelen.
– Er **Ⓜ** (antikrøll) valgt? → **side 5**.
– Er det valgt for lavt turtall? → **side 5**.

● Maskinen sentrifugerer lett flere ganger. – Dette er ingen feil. Kontrollsystemet utjevner ubalansen.
● Gjenværende vann i kammeret **⊗** for skyllemiddel. – Dette er ingen feil. Effekten av skyllemiddelet blir ikke redusert.
– Rengjør om nødvendig innsatsen → **side 10**.

● Det dannes lukt i vaskemaskinen. – Kjør programmet **Kok/kulørt 90 °C** uten tøy i maskinen. Bruk vaskemiddel.
● Statusvisning **⊗** blinker. – Er det brukt for mye vaskemiddel?
Overdosering av vaskemiddel er oppdaget. – Bland 1 spiseskje tøyemkner med ½ liter vann og fyll på i kammer II (**ikke ved vasking av friluftst- og duntekstiler**).
– Bruk mindre vaskemiddel ved neste vask.

● Maskinen bråker, vibrerer kraftig og "vandrer" under sentrifugeringen. – Er føttene på apparatet godt festet?
– Sikre apparatføttene → **oppstillingsanvisning**.
– Er transportsikringene fjernet?
– Fjerne transportsikringene → **oppstillingsanvisning**.

● Displayet/indikasjonslampene fungerer ikke under drift. – Strømbrudd?
– Har sikringen gått? Slå på/bytt ut sikringen.
– Hvis feilen oppstår på nytt, tar du kontakt med kundeservice.

● Programmet varer lenger enn vanlig. – Dette er ingen feil. Kontrollsystemet utjevner ubalansen ved å fordele tøy flere ganger i maskinen.
– Dette er ingen feil. Kontrollsystemet for skum er aktivert – en skylling startes automatisk.

● Det er rester etter vaskemiddel på tøyet. – Av og til inneholder fosfatfrie vaskemidler rester som ikke løses opp i vann.
– Velg **Skylling** eller børst av tøyet etter vask.

Hva kan du gjøre dersom ...

- Når det er mulig å legge i mer tøy, blinker lukkes med én gang. – Vann-nivå for høyt. Det er ikke mulig å legge i mer tøy. Døren må lukkes med én gang.
◊ (start/legge i mer tøy) – Trykk på **◊ (start/legge i mer tøy)** for å fortsette programmet. raskt, og det lyder er signal

Dersom du ikke kan utbedre feilen selv (ved å slå apparatet av og på), eller dersom det er nødvendig med en reparasjon:
– Sett programvelgeren på **Av** og trekk støpselet ut av kontakten.
– Skru igjen vannkranen og ring kundeservice → **side 13**.

Nødutløsning

Programmet fortsetter når strømmen kommer tilbake. Hvis tøyet likevel skal tas ut, kan døren åpnes på følgende måte:

Fare for forbrenning!
Vaskevannet og tøyet kan være varmt. Avkjøl det eventuelt først. Ikke stikk hånden inn i trommelen, den kan fortsatt bevege seg. Ikke åpne døren dersom du kan se gjennom glasset at det fortsatt er vann i maskinen.

1. Sett programvelgeren på **Av** og trekk ut støpselet.
2. Slipp ut vaskevannet → **side 11**.
3. Bruk et verktøy til å trekke nødutløsningen ned og frigjøre den. Deretter kan døren åpnes.

Kundeservice

- Dersom du ikke kan utbedre feilen på egen hånd (Hva kan du gjøre dersom ... → **side 12** og **13**), kan du ta kontakt med kundeservice. Vi finner alltid en løsning som passer, også slik at du unngår å tilkalle en tekniker hvis det ikke er nødvendig.
- Kontaktinformasjonen for nærmeste kundeservice finner du enten her eller i kundeservice-oversikten (avhengig av modell).

N 22 66 06 00
Ved kontakt med kundeservice må du oppgi produktnummer (E-Nr.) og produksjonsnummer (FD) på apparatet.

Disse opplysningene finner du: på innsiden av døren*/bak serviceklaffen* og på baksiden av apparatet.
*avhengig av modell

Du kan stole på kompetansen til produsenten. Ta kontakt med oss. Da kan du være sikker på at reparasjonen utføres av en kvalifisert servicetekniker som bruker originale reservedeler.

Ta hensyn til sikkerhetsanvisningene på side 8.



Vaske-maskin

Bruksanvisning

Les denne bruksanvisningen og oppstillingsanvisningen for du tar vaskemaskinen i bruk.

no

SIEMENS

Dette er din vaskemaskin

Gratulerer – du har bestemt deg for et moderne husholdningsapparat av høy kvalitet fra Siemens. Vaskemaskinen har svært lavt vann- og strømforbruk.

Hver maskin som forlater fabrikkens vår, blir omhyggelig kontrollert når det gjelder funksjon og tilstand.

Du finner mer informasjon om produkter, tilbehør, reservedeler og tjenester på Internett-siden vår, www.siemens-home.com eller du kan ta kontakt med et av våre servicesentre.

Innhold

	Side
■ Forskriftsmessig bruk	1
■ Programmer	1
■ Stille inn og tilpasse program	3
■ Vasking	3/4
■ Etter vaskingen	4
■ Individuelle innstillinger	5/6
■ Programoversikt	7
■ Sikkerhetshenvisninger	8
■ Forbruksverdier	8
■ Viktige henvisninger	9
■ Innsats for flytende vaskemiddel	10
■ Pleie	10
■ Henvisninger i displayet	10
■ Merknader om tiltetning	11
■ Hva kan du gjøre dersom	12
■ Nødutløsning	13
■ Kundeservice	13



Miljøvern/sparetips

- Utnytt maksimal tøymengde for det aktuelle programmet.
- Klær som er normalt skitne, vaskes uten forvask.
- I stedet for **Kok/kulørt 90 °C** kan du velge programmet **Kok/kulørt 60 °C** og tilleggfunksjonen **ecoPerfect**. Like godt vaskeresultatet med betydelig lavere strømforbruk.
- Doser vaskemiddelet i henhold til produsentens anbefalinger og vannets hardhetsgrad.
- Hvis tøyet deretter skal tørkes i tørketrommel, velger du sentrifugeringshastighet iht. anvisningene fra produsenten av tørketrommelen.

Forskriftsmessig bruk

- Utelukkende beregnet for bruk i private husholdninger.
- For vasking av maskinvaskbare tekstiler og håndvaskbar ull i vaskevann.
- Beregnet for bruk med kaldt drikkevann og vanlige vaske- og skyllemidler som er egnet til bruk i vaskemaskin.



- *La aldri barn oppholde seg i nærheten av vaskemaskinen uten oppsyn.*
- *Barn eller personer som ikke er instruert om bruken av vaskemaskinen, må ikke betjene den.*
- *Husdyr må holdes borte fra vaskemaskinen!*

Programmer

Detaljert programoversikt → side 7.
Temperatur og sentrifugeringshastighet kan velges individuelt avhengig av valgt program og fremdrift.

Kok/kulørt	slitesterke tekstiler
+ Forvask	slitesterke tekstiler, forvask på 30 °C
Strykefritt	strykefrie tekstiler
+ Forvask	slitesterke tekstiler, forvask på 30 °C
Mix	forskjellige tøytyper
Finvask/Silke	ømfintlige, vaskbare tekstiler
Ull	hånd-/maskinvaskbar ull
Skylling	Ekstraspyll med sentrifugering
Sentrifugering	Ekstra skylling med valgbar sentrifugeringshastighet
Utpumping	av skyllevann ved (skyllestopp = uten sluttcentrifugering)
Skånesentrifugering	Ekstra skylling med redusert sentrifugeringshastighet
superRask 15'	Superkort-program
Outdoor+Impregnering	Vær-, sports- og friluftstekstiler → side 9
Skjorter	strykefrie skjorter
Strykefritt spesial	mørke tekstiler

Forberedelse



Sakkyndig installering må foretas i henhold til oppstillingsanvisningen.



Kontroller maskinen

- En maskin som er skadet, må aldri tas i bruk!
- Kontakt kundeservice.

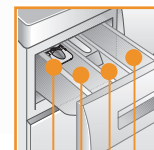


Sett i støpselet

- Kun med tørre hender!
- Ta kun i støpselet!



Åpne vannkranen



Innsats for flytende vaskemiddel (avhengig av modell), side 10

Kammer II: Vaskemiddel til hovedvask, avherdingsmiddel, blekemiddel, flekksalt

Kammer : tøymykner, stivelse

Kammer I: vaskemiddel til forvask

Programvelger

Display/valgtaster

i Programvelger til å slå maskinen av og på med og til valg av program. Den kan dreies i begge retninger.

- 90°C	°C (Temp.)	Va
- 1600*	(o/min)	Va ut
1 - 24	(ferdig om)	Pr
Statusvisninger		
		Va
		SK
		Ba

Før første gangs vask
Gjennomfør en vaskeomgang uten tøy → side 9

Sortere og legge i tøy

Ta hensyn til produsentens anvisninger om pleie av tøyet.
Følg anvisningene på etikettene.
Sorter tøyet etter type, farge, tilsmussingsgrad og temperatur.
Maksimal fyllmengde må ikke overskrides → side 7.

Ta hensyn til viktige henvisninger → side 9.
Legg i store og små plagg.

Lukk døren. Pass på at ikke plaggene klemmes fast mellom døren og gummitetningen.

Fylle på vaske- og skyllemiddel

Doseres i henhold til:
tøymengde, tilsmussingsgrad, vannets hardhetsgrad (du får nærmere informasjon om dette hos vannleverandøren) og anvisningene fra produsenten.
Modeller uten innsats for flytende vaskemiddel:
Flytende vaskemiddel fylles i en egen vaskeball og legges i trommelen.

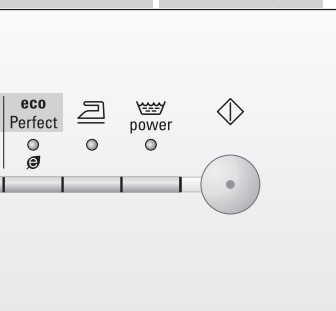
Under bruk: Vær forsiktig når du åpner vaskemiddelskuffen.

i Tyktflytende tøyemyknere må tynnes ut med vann.
Hindrer tilstopping.

Stille inn** og tilpasse program

Tilleggs-
funksjoner

start/legge i
mer tøy



Velg av temperatur (* = kaldt)

Velg av sentrifugeringshastighet (*avhengig av modell) eller ⌀ (skyllestopp = en sluttsentrifugering, tøyet blir liggende i siste skyllevann).


Programmet er slutt om ...

Anvisninger til programforløp:

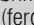
Vasking, skylling, sentrifugering, programvarighet eller -slutt

Skyllestopp nådd

Barnesikring → side 5

i **Hvis symbolet  blinker i displayet, er barnesikringen aktiv → Deaktivering, side 5.
Tilleggsfunksjoner og valgtaster → Individuelle innstillinger, side 5.

Velg  (start/legge i mer tøy)

i Alle tastene er sensoriske, en lett berøring holder. Når valgtasten  (ferdig om) berøres lenge, gjennomgås innstillingsalternativene automatisk.

Vasking

Vaskemiddelskuff med kammer I, II, ⌀

Dør

Betjeningspanel

Håndtak på døren



Service-klaff

Vasking


Slå av maskinen

Sett programvelgeren på **Av**.

Lukk vannkranen



Ikke nødvendig på modeller med Aqua-Stop → Henvisninger oppstillingsanvisning, side 7.

Ta ut tøyet

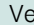
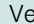
Åpne døren og ta ut tøyet.
Dersom ⌀ (skyllestopp = uten sluttsentrifugering) er aktiv: Sett programvelgeren på **Utpumping** eller **Sentrifugering**. Velg ev. sentrifugerings-hastighet. Velg  (start/legge i mer tøy).

i – Fjern eventuelle fremmedlegemer
– fare for rust.
– La døren og vaskemiddelskuffen stå åpen slik at gjenværende vann kan tørke.

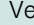
Programslutt når ...

...  (start/legge i mer tøy) forsvinner, og  vises i displayet.

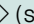
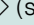
Avbryte programmet

Ved programmer med høy temperatur:
– Avkjøle tøyet: Velg **Skylling**.
– Velg  (start/legge i mer tøy).
Ved programmer med lav temperatur:
– Velg **Sentrifugering** eller **Utpumping**.
– Velg  (start/legge i mer tøy).

Endre program når ...

... du er kommet i skade for å velge feil program:
– Velg nytt program.
– Velg  (start/legge i mer tøy). Det nye programmet starter fra begynnelsen.

Legge i mer tøy når ... → side 5

 (start/legge i mer tøy) er valgt, **YES** lyser i displayet og  (start/legge i mer tøy) blinker. Hvis **NO** lyser, kan ikke døren åpnes.

i Ikke la døren være åpen for lenge – det kan komme ut vann fra tøyet.

Velg  (start/legge i mer tøy).

Individuelle innstillinger

Valgtaster

Sentrifugeringshastigheten og temperaturen kan endres før og under et valgt program. Effekten av endringene avhenger av hvor langt programmet er kommet.

°C (Temperatur)

Du kan endre den viste vasketemperaturen. Maksimal vasketemperatur som kan velges, avhenger av det valgte programmet.

⌚ (sentrifugeringshastighet o/min) / ⌚ (skyllestopp = uten sluttsentrifugering)

Du kan endre vist sentrifugeringshastighet eller velge ⌚ (skyllestopp = uten sluttsentrifugering, tøyet blir liggende i siste skyllevann, display **---**). Maksimal sentrifugeringshastighet som kan velges, avhenger av modell og det valgte programmet.

⌚ (ferdig om)

Når du velger et program, vises den aktuelle programvarigheten. Du kan forskyve programstarten før programmet starter. Ferdig om-tiden kan stilles inn i timeintervaller, til maksimalt 24 timer. Trykk på tasten ⌚ (ferdig om) til ønsket antall timer vises (h = time). Velg ⌚ (start/legge i mer tøy).

Tilleggsfunksjoner → også programoversikt, side 7

⌚ speedPerfect	For vasking på kortere tid med sammenlignbar vaskeeffekt som standardprogrammet. Maksimal tøymengde → programoversikt, side 7.
⌚ ecoPerfect	For redusert forbruk av energi ved sammenlignbar vaskeeffekt som standardprogrammet.
⌚ (antikrøll)	Spesielt sentrifugeringsforløp med løsning av tøyet etterpå. Skånsom sluttsentrifugering med redusert sentrifugeringshastighet. Restfuktigheten i tøyet er noe høyere.
⌚ power (ekstraskyll)	Tilleggsskylling. For områder med svært bløtt vann eller for et forbedret skylleresultat.

Barnesikring og Legge i mer tøy

Vaskemaskinen sikres mot uforutsette endringer av innstilte funksjoner.
Barnesikring/apparatlås
Aktivering/Deaktivering: Etter programstart/-slutt: trykk på ⌚ (start/legge i mer tøy) i 5 sekunder.
Merknad: Barnesikringen er aktivert til neste programstart og etter at maskinen er slått av.
Etter at maskinen er slått på, må barnesikringen deaktiveres igjen.

YES Legge i mer tøy
Trykk på tasten ⌚ (start/legge i mer tøy) når du ønsker å legge i mer tøy etter at programmet har startet. Maskinen kontrollerer om det er mulig å legge i mer tøy.

YES lyser og ⌚ (start/legge i mer tøy) blinker: Det er mulig å legge i mer tøy.

NO blinker: Vent til **YES** lyser.

Merknad: Ikke åpne døren før **YES** lyser.

NO: Det er ikke mulig å legge i mer tøy.

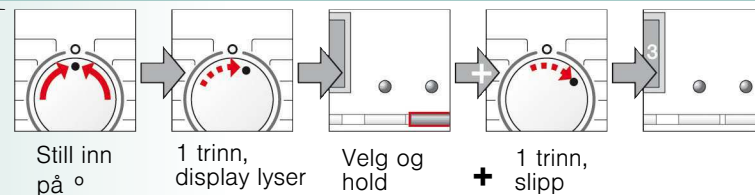
Merknad: Ved høy vannstand og/eller temperatur eller under sentrifugering er døren av sikkerhetsgrunner låst.

Trykk på tasten ⌚ (start/legge i mer tøy) for å fortsette programmet.

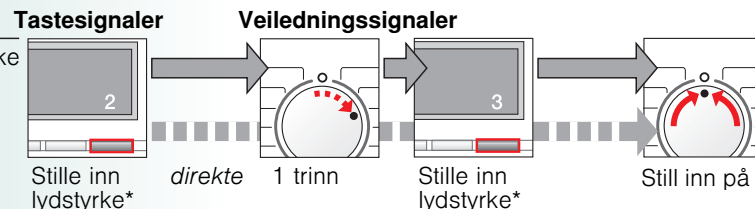
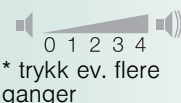
Individuelle innstillinger

Signal

1. Aktivere innstillingsmodus for signallyd styrke



2. Stille inn lydstyrke for ...



⌚ (start/legge i mer tøy)

For å starte programmet eller legge i mer tøy, og for å aktivere/deaktivere barnesikringen.

Programoversikt

→ Vær oppmerksom på tabellen Forbruksverdier på side 8 og Henvisninger på side 9.



Tilleggstunskjoner, alternativer, henvisninger

maks.

Tøytype

Programmer

°C

Kok/kulørt + Forvask	* - 90 °C	8 kg / 5 kg*	Silfesterke tekstiler, tekstiler av bomull eller lin som kan kokes	☞ speedPerfect* , ☞ ecoPerfect , ☞ power (ekstraskyll), ☞ (skylestopp)
Strykefritt + Forvask	* - 60 °C		Strykefrie tekstiler av bomull, lin, syntetiske stoffer eller blandingsfibre	☞ speedPerfect , ☞ ecoPerfect , ☞ power , ☞
Mix	* - 40 °C	3,5 kg	Tekstiler av bomull eller strykefrie tekstiler	☞ speedPerfect , ☞ ecoPerfect , ☞ power , ☞; ulike typer tøy kan vaskes sammen
Strykefritt spesial	* - 40 °C		mørke tekstiler av bomull og mørke, strykefrie tekstiler	☞ speedPerfect , ☞ ecoPerfect , ☞ power , ☞; redusert sentrifugering etter skylling og redusert sluttsentrifugering
Finvask/Silke	* - 40 °C		til ømfintlige, vaskbare tekstiler, f.eks. av silke, sateng, syntetiske stoffer eller blandingsfibre (f.eks. gardiner)	☞ speedPerfect , ☞ ecoPerfect , ☞ power , ☞; ingen sentrifugering mellom skyllingene
Ull	* - 40 °C	2 kg	Tekstiler av ull eller som inneholder ull, som kan vaskes for hånd eller i maskin	☞; ekstra skånsomt vaskeprogram som forhindrer krymping av tøyet, lengre programpauser (tekstilene ligger i ro i vaskerømmet)
superRask 15'	* - 40 °C		Strykefrie tekstiler av bomull, lin, syntetiske stoffer eller blandingsfibre	☞; kortprogram ca. 15 minutter, egnet for lett tilsusset tøy
Skjorter	* - 40 °C		Strykefrie skjorter av bomull, lin, syntetiske stoffer eller blandingsfibre	☞ speedPerfect , ☞ ecoPerfect , ☞ power , ☞; bare lett sentrifugering, henges opp dryppvåt
Outdoor+ Impregnering	* - 40 °C	1 kg	Vask med påtølgende impregnering av vær-, sports- og friluftstekstiler som kan impregneres, også med membran (Gore-Tex o.l.)	☞ speedPerfect , ☞ ecoPerfect , ☞ power , ; flere tips om impregnering → side 9, redusert sluttsentrifugering i intervaller

Tilleggsprogrammer

* redusert fyllmengde ved bruk av tilleggstunskjonen ☞ **speedPerfect**.

i Som **kortprogram** er **Mix 40 °C** med **maks. sentrifugeringshastighet svært godt egnet**.

Programmer uten forvask – fyll vaskemiddel i kammer **II**. Programmer med forvask – fyll vaskemiddel i kammer **I** og **II**.

Skylling, Sentrifugering, Utpumping, Skånsentrifugering

1209 / 9000507071



WM16S472DN

WM14S472DN

Siemens-Electrogeräte GmbH
Carl-Wery-Str. 34
81739 München / Deutschland



Sikkerhetsanvisninger

- Les gjennom bruks- og oppstillingsanvisningen og all annen informasjon som følger med vaskemaskinen, og forhold deg til opplysningene du finner her.
- Oppbevar all informasjonen i tilfelle du skulle få bruk for den senere.

Fare for elektrisk støt – Trekk kun i støpselet, ikke i ledningen!
– Sett i/ta ut stikkkontakten bare når du har tørre hender.

Livsfare For apparater som ikke lenger er i bruk:
– Ta ut støpselet.
– Skjær over nettleddingen og fjern den sammen med støpselet.
– Ødelegg låsen på døren. Dermed sikrer du at barn ikke kan sperre seg inne i maskinen, noe som fører til livsfare.

Fare for kvelning – Hold emballasjen, folier og deler av pakningen utilgjengelig for barn.

Fare for forgiftning – Oppbevar vaske- og skyllemidler utilgjengelig for barn.

Eksplosjonsfare – Tøy som er behandlet med løsemiddelholdige rengjøringsmidler, f.eks. flekkfjerner/vaskebensin, kan føre til eksplosjon i vaskemaskinen.
Slike typer tøy må skylles grundig for hånd før de legges i maskinen.

Fare for personskader – Døren kan bli svært varm.
– Vær forsiktig ved utpumping av varmt vaskevann.
– Ikke klatre opp på vaskemaskinen.
– Ikke len deg mot døren når den er åpen.
– Ikke ta inn i trommelen i tilfelle den fortsatt roterer.

Forbruksverdier

Program	Tilleggsfunksjon	Fyllmengde	Strøm***	Vann***	Programvarighet**
Kok/kulørt 30 °C**		8 kg	0,35 kWh	76 l	2:20 h
Kok/kulørt 40 °C**		8 kg	0,97 kWh	76 l	2:30 h
Kok/kulørt 60 °C**		8 kg	1,47 kWh	76 l	2:40 h
Kok/kulørt 60 °C	ecoPerfect*	8 kg	1,03 kWh	56 l	3:25 h
Kok/kulørt 90 °C		8 kg	2,34 kWh	87 l	2:30 h
Strykefritt 40 °C**		3,5 kg	0,55 kWh	55 l	1:43 h
Mix 40 °C**		3,5 kg	0,47 kWh	49 l	1:01 h
Finvask/Silke ✱ (kaldt)		2 kg	0,04 kWh	35 l	0:41 h
Finvask/Silke 30 °C		2 kg	0,14 kWh	35 l	0:41 h
UII ✱ (kaldt)		2 kg	0,06 kWh	40 l	0:40 h
UII 30 °C		2 kg	0,16 kWh	40 l	0:40 h

* Programinnstilling for kontroll og energimerking iht. rådsdirektiv 92/75/EØS.

** Programinnstilling for testing iht. gjeldende EN60456.

Tips om sammenligningstester: For testing av testprogrammet vaskes angitt fyllmengde med maksimal sentrifugeringshastighet.
Som **kortprogram** for kulørt tøy velges programmet **Mix 40 °C** med maksimal sentrifugeringshastighet.

***Verdiene avviker fra angitte verdier avhengig av vanntrykk og hardhet på vannet, innløps-temperatur på vannet, romtemperatur, vasketype, vaskemengde og tilsmussingsgrad, anvendt vaskemiddel, avvik i nettspenningen og valgte tilleggsfunksjoner.



Viktige merknader

Før første gangs vask

Ikke fyll på tøy! Åpne vannkranen. Fyll følgende i kammer **II**:

- ca. 1 liter vann
 - vaskemiddel (dosering iht. produsentens spesifikasjoner for tøy som er litt skittent og iht. gjeldende hardhetsgrad for vannet)
- Sett programvelgeren på **Strykefritt 60 °C** og velg (**start**/legge i mer tøy). Ved programslutt settes programvelgeren på **Av**.



Skåning av tøyet og maskinen

- Tøm lommene.
- Fjern metalldele (binders etc.).
- Ømfintlig vask må vaskes i nett/pose (strømper, gardiner, bøyle-BH-er).
- Lukk igjen glidelåser, knepp igjen dyne- og putetrekk.
- Børst ut sand fra lommer og oppbretter.
- Fjern gardinoppheng eller ha dem i et nett eller en pose.



Legge i tøy

Legg inn store og små plagg samtidig.

Pass på at ikke plaggene klemmes fast mellom døren og gummitetningen.



Tøy som er forskjellig tilsmusset

Vask nytt tøy separat.

lett Ikke bruk forvask. Velg ev. tilleggsfunksjonen **speedPerfect**.

– Forhåndsbehandle flekkene om nødvendig.

sterk Fyll på mindre tøy. Velg program med forvask.



Bløtlegging

Legg i tøy av samme farge.

Fyll bløtleggingsmiddel/vaskemiddel i kammer **II** i henhold til produsentens anbefalinger. Sett programvelgeren på **Kok/kulørt 30 °C** og trykk på (**start**/legge i mer tøy). Trykk på (**start**/legge i mer tøy) etter ca. 10 minutter for å stanse programmet. Etter ønsket bløtleggingstid velger du igjen (**start**/legge i mer tøy) for å fortsette programmet, eller bytt program.



Stiving

Tøyet bør ikke være behandlet med tøyemykner.

Stivelse er mulig i alle vaskeprogrammer med flytende stivelse. Doser stivelse i henhold til produsentens anvisninger i tøyemyknerkammeret (vask det ev. først).



Farging/bleking

Farging bare for vanlig husholdningsbruk. Salt kan angripe rustfritt stål. Ta hensyn til retningslinjene fra fargeprodusenten. Bruk **ikke** vaskemaskinen til å bleke tøy.



Outdoor+Impregnering

Tøyet må ikke være behandlet med tøyemykner.

Rengjør vaskemiddelskuffen nøye, slik at alle rester etter tøyemykner forsvinner

Spesialvaskemiddel og impregneringsmiddel som egner seg for maskinvask, kan kjøpes bl.a. i sportsbutikker. Dosering iht. produsentens anvisninger:

1. Fyll på spesialvaskemiddel for friluftstekstiler i kammer **II** og
2. impregneringsmiddel (maks. 170 ml) i kammer

Sett programvelgeren på **Outdoor+impregnering**. Still inn temperatur. Velg (**start**/legge i tøy). Tøyet sluttbehandles i henhold til produsentens anbefalinger.

Innsats for flytende vaskemiddel *avhengig av modell*

Bruk av innsats ved dosering av flytende vaskemiddel:

- Ta vaskemiddelskuffen helt ut → *side 10*.
- Skyv innsatsen forover.

Uten bruk av innsats (innsatsen skyves oppover):

- For geléaktige vaskemidler og vaskepulver.
- Ved programmer med **+ Forvask** eller alternativet ☹ (ferdig om).



Vedlikehold



- **Fare for elektrisk støt!** Trekk ut støpselet!
- **Eksplisjonsfare!** Ikke bruk løsemidler!

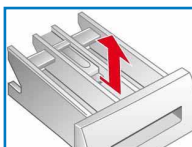
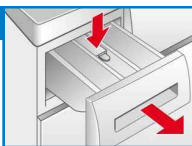
Maskinhuset, betjeningsfeltet

- Tørkes av med en myk, fuktig klut.
- Bruk ingen skurende kluter, svamper eller rengjøringsmidler (rengjøringsmidler for rustfritt stål).
- Rester etter vaskemidler og rengjøringsmidler må straks fjernes.
- Ikke bruk vannstråle til rengjøring.

Rengjør vaskemiddelskuffen ...

... hvis det er rester av vaskemiddel eller tøyemykner i den.

1. Trekk ut, trykk ned innsatsen, trekk skuffen helt ut.
2. Ta ut innsatsen: Trykk innsatsen nedenfra og opp med en finger.
3. Rengjør skylleskålen og innsatsen med vann og en børste og tørk av.
4. Sett på plass innsatsen til den smekker i lås (sett sylindren på føringsstiften).
5. Skyv inn vaskemiddelskuffen.



La vaskemiddelskuffen stå åpen slik at gjenværende vann kan tørke.

Vasketrommel

La døren stå åpen slik at trommelen tørker.
Rustflekker – bruk rengjøringsmiddel uten klor, ikke bruk stålull.

Avkalking *Det skal ikke være tøy i maskinen.*

Ved riktig vaskemiddeldosering er avkalking ikke nødvendig. Dersom det likevel skulle være nødvendig å foreta avkalking, gjøres det i henhold til anbefalingene fra produsenten av avkalkningsmiddelet. Du kan kjøpe egnede avkalkningsmidler på Internett-siden vår eller via kundeservice (→ *side 13*).

Henvisninger i displayet *avhengig av modell*

F: 16	Lukk døren på riktig måte, ev. tøy fastklemt.
F: 17, 29	Åpne vannkranen helt, tilførselsslange har knekk/er i klem; rengjør silen → <i>side 11</i> , for lavt vanntrykk.
F: 18	Vannpumpen tilstoppet; rengjør vannpumpen → <i>side 11</i> . Avløpslangen/avløpsrøret tilstoppet; rengjør avløpslangen til servanten → <i>side 11</i> .
F: 23	Vann i bunnkaret, apparatet er ikke tett. Kontakt kundeservice.
F: 34	Døren kan ikke låses. Åpne døren og lukk den, det skal høres et klikk; Slå maskinen av og på; still inn program og foreta individuelle innstillinger; start programmet.
Andre merknader	Slå av maskinen, vent i 5 sekunder og slå den på igjen. Ta kontakt med kundeservice hvis merknaden vises på nytt → <i>side 13</i> .

Merknader om tiltetning



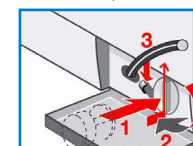
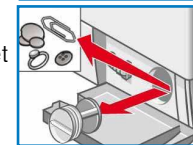
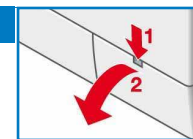
- **Fare for skålding!**
- La vaskevannet avkjøles.
- Skru igjen vannkranen.



Vannpumpe

Sett programvelgeren på **Av** og trekk ut støpselet.

1. Åpne serviceklaffen og ta den av.
2. Ta utpumpingsslangen ut av holderen. Ta av låsekappen, la vannet renne ut. Trykk låsekappen på plass igjen.
3. Skru pumpelokket forsiktig av (gjenværende vann).
4. Rengjør innsiden, gjengene på pumpelokket og pumpehuset (vingehjulet på vannpumpen må kunne dreies rundt).
5. Sett på pumpelokket igjen og skru det fast. Håndtaket skal stå loddrett. Sett inn utpumpingsslangen i holderen.
6. Sett på plass serviceklaffen og lukk den.



For å hindre at det ved neste vask skal renne ubrukt vaskemiddel ned i avløpet: Hell 1 liter vann i kammer **II** og start programmet **Utpumping**.



Avløpslange til servanten

Sett programvelgeren på **Av** og trekk ut støpselet.

1. Løsne slangeklemmen, og trekk avløpslangen forsiktig av (gjenværende vann).
2. Rengjør avløpslangen og servantstussen.
3. Sett avløpslangen på plass igjen, og sikre tilkoblingsstedet med slangeklemmen.

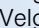


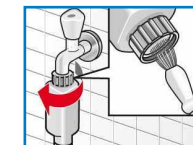
Sil i vanntilførselen

Fare for elektrisk støt!

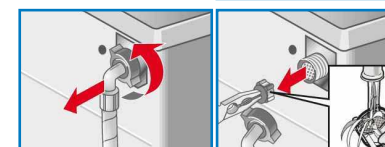
Aqua-Stop-sikkerhetsinnretningen må ikke senkes ned i vann (inneholder en elektrisk ventil).

Senk vanntrykket i vanntilførselsslagen:

1. Steng vannkranen.
2. Velg et hvilket som helst program (**unntatt Sentrifugering/Utpumping**).
3. Velg  (**start**/legge i mer tøy). La programmet gå i ca. 40 sekunder.
4. Sett programvelgeren på **Av**. Trekk ut nettstøpselet.
5. Rengjør silen:
Løsne slangen fra vannkranen.
Rengjør silen med en liten børste.



6. Koble til slangen og sjekk at den er tett.
- og/eller** på modellene Standard og Aqua-Secure:
Ta av slangen på baksiden av maskinen, ta ut silen med tang, og rengjør den.



Hva gjør jeg hvis ...

- | | |
|---|---|
| ● Det renner ut vann | – Fest avløpssslagen skikkelig/skift den ut.
– Vanntilførselsslagen må skrus fast. |
| ● Det er ingen vanntilstrømning. Vaskemiddelet blir ikke tilsatt. | – Er ikke ◊ (start /legge i mer tøy) valgt?
– Er ikke vannkranen åpen?
– Er silen tilstoppet? Rengjøre silen → <i>side 11</i> .
– Har vanntilførselsslagen en knekk eller er den i klem? |
| ● Døren kan ikke åpnes. | – Sikkerhetsfunksjonen er aktivert. Program avbrutt? → <i>side 4</i> .
– Er ⓪ (skyllestopp = uten sluttcentrifugering) valgt? → <i>side 3, 4</i> .
– Er det bare mulig å åpne ved hjelp av nødutløsning? → <i>side 13</i> . |
| ● Programmet starter ikke. | – Er ◊ (start /legge i mer tøy) eller ⓪ (ferdig om)-tid valgt?
– Er døren lukket?
– Aktiv barnesikring? Deaktivere → <i>side 5</i> . |
| ● Vaskevannet blir ikke pumpet ut. | – Er ⓪ (skyllestopp = uten sluttcentrifugering) valgt? → <i>side 3, 4</i> .
– Rengjør vannpumpen → <i>side 11</i> .
– Rengjør avløpsrøret og/eller avløpssslagen. |
| ● Vannet i trommelen kan ikke ses. | – Dette er ingen feil. Vannet befinner seg under det synlige området. |
| ● Resultatet av sentrifugeringen er ikke tilfredsstillende. Tøyet er vått/for fuktig. | – Dette er ingen feil – Kontrollsystemet har avbrutt sentrifugeringen, ujevn fordeling av tøy i maskinen. Fordel små og store tøyestykker i trommelen.
– Er Ⓜ (antikrøll) valgt? → <i>side 5</i> .
– Er det valgt for lavt turtall? → <i>side 5</i> . |
| ● Maskinen sentrifugerer lett flere ganger. | – Dette er ingen feil. Kontrollsystemet utjevner ubalansen. |
| ● Gjenværende vann i kammeret Ⓢ for skyllemiddel. | – Dette er ingen feil. Effekten av skyllemiddelet blir ikke redusert.
– Rengjør om nødvendig innsatsen → <i>side 10</i> . |
| ● Det dannes lukt i vaskemaskinen. | – Kjør programmet Kok/kulørt 90 °C uten tøy i maskinen. Bruk vaskemiddel. |
| ● Statusvisning Ⓢ blinker. Overdosering av vaskemiddel er oppdaget. | – Er det brukt for mye vaskemiddel?
Bland 1 spiseskje tøymykner med ½ liter vann og fyll på i kammer II (<i>ikke ved vasking av friluftss- og duntekstiler</i>).
– Bruk mindre vaskemiddel ved neste vask. |
| ● Maskinen bråker, vibrerer kraftig og "vandrer" under sentrifugeringen. | – Er føttene på apparatet godt festet? Sikre apparatføttene → <i>oppstillingsanvisning</i> .
– Er transportsikringene fjernet? Fjerne transportsikringene → <i>oppstillingsanvisning</i> . |
| ● Displayet/indikasjonslampene fungerer ikke under drift. | – Strømbrudd?
– Har sikringen gått? Slå på/bytt ut sikringen.
– Hvis feilen oppstår på nytt, tar du kontakt med kundeservice. |
| ● Programmet varer lenger enn vanlig. | – Dette er ingen feil. Kontrollsystemet utjevner ubalansen ved å fordele tøyet flere ganger i maskinen.
– Dette er ingen feil. Kontrollsystemet for skum er aktivert – en skylling startes automatisk. |
| ● Det er rester etter vaskemiddel på tøyet. | – Av og til inneholder fosfatfrie vaskemidler rester som ikke løses opp i vann.
– Velg Skylling eller børst av tøyet etter vask. |

Hva kan du gjøre dersom ...

- | | |
|---|--|
| ● Når det er mulig å legge i mer tøy, blinker ◊ (start/legge i mer tøy) raskt, og det lyder er signal | – Vann-nivå for høyt. Det er ikke mulig å legge i mer tøy. Døren må lukkes med én gang.
– Trykk på ◊ (start /legge i mer tøy) for å fortsette programmet. |
| ● Dersom du ikke kan utbedre feilen selv (ved å slå apparatet av og på), eller dersom det er nødvendig med en reparasjon: | – Sett programvelgeren på Av og trekk støpselet ut av kontakten.
– Skru igjen vannkranen og ring kundeservice → <i>side 13</i> . |

Nødutløsning f.eks. ved strømbrudd



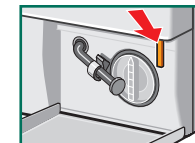
Programmet fortsetter når strømmen kommer tilbake. Hvis tøyet likevel skal tas ut, kan døren åpnes på følgende måte:



Fare for forbrenning!

Vaskevannet og tøyet kan være varmt. Avkjøl det eventuelt først. Ikke stikk hånden inn i trommelen, den kan fortsatt bevege seg. Ikke åpne døren dersom du kan se gjennom glasset at det fortsatt er vann i maskinen.

1. Sett programvelgeren på **Av** og trekk ut støpselet.
2. Slipp ut vaskevannet → *side 11*.
3. Bruk et verktøy til å trekke nødutløsningen ned og frigjøre den. Deretter kan døren åpnes.



Kundeservice

- Dersom du ikke kan utbedre feilen på egen hånd (Hva kan du gjøre dersom ... , → *side 12 og 13*), kan du ta kontakt med kundeservice. Vi finner alltid en løsning som passer, også slik at du unngår å tilkalle en tekniker hvis det ikke er nødvendig.

- Kontaktinformasjonen for nærmeste kundeservice finner du enten her eller i kundeservice-oversikten (avhengig av modell).

N 22 66 06 00

- Ved kontakt med kundeservice må du oppgi produktnummer (E-Nr.) og produksjonsnummer (FD) på apparatet.

E-Nr. _____ FD _____

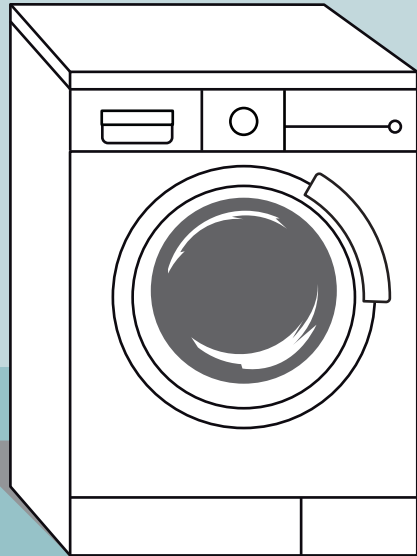
Produktnummer Produksjonsnummer

Disse opplysningene finner du:
på innsiden av døren*/bak serviceklaffen*
og på baksiden av apparatet.
*avhengig av modell

- **Du kan stole på kompetansen til produsenten.** Ta kontakt med oss. Da kan du være sikker på at reparasjonen utføres av en kvalifisert servicetekniker som bruker originale reservedeler.



Ta hensyn til sikkerhetshenvisningene på side 8.



**Vaske-
maskin**

Bruksanvisning

no



Les denne bruksanvisningen og oppstillingsanvisningen før du tar vaskemaskinen i bruk.

SIEMENS