



# ⚠ Veiligheidsinstructies

– Wij verzoeken u vriendelijk om de bedienings- en plaatsingshandleiding en alle bij de wasautomaat meegeleverde informatie zorgvuldig door te lezen en dienovereenkomstig te handelen.  
– Documentatie voor later gebruik bewaren.

**Gevaar voor elektrische schokken**  
– Alleen aan de stekker, nooit aan de kabel trekken!  
– Stekker uitsluitend met droge handen in het stopcontact steken of er uit halen.

**Levensgevaarlijk**  
Bij versleten apparaten:  
– Netstekker uit contactdoos trekken.  
– Aansluitkabel doorknippen en met stekker verwijderen.  
– Sluiting van vuldeur vernietigen. Kinderen kunnen zich zodoende niet opsluiten en in levensgevaar raken.

**Verstikkingsgevaar**  
**Vergiftigingsgevaar**  
– Verpakkingen, folie en verpakkingsonderdelen uit de buurt van kinderen houden.  
– Was- en verzorgingsmiddelen op een voor kinderen niet toegankelijke plek bewaren.

**Explosiegevaar**  
– Met oplosmiddel houdende reinigingsmiddelen, zoals bijvoorbeeld vlekkenwater/wasbenzine voorbehandeld wasgoed kan na het vullen tot een explosie leiden. Wasgoed van te voren grondig met de hand uitspoelen.

**Letselgevaar**  
– De vuldeur kan zeer heet zijn.  
– U moet voorzichtig zijn tijdens het weg laten lopen van heet water.  
– Niet op de wasautomaat klimmen.  
– Niet op de geopende vuldeur steunen.  
– Niet in de trommel grijpen wanneer deze nog draait.

# Verbruikswaarden

Programma	Optie	Belading	Stroom***	Water***	Programma-duur***
Witte/bonte was// Blanc/Couleurs 30 °C**		8 kg	0,33 kWh	57 l	2:06 h
Witte/bonte was// Blanc/Couleurs 40 °C**		8 kg	0,95 kWh	57 l	2:16 h
Witte/bonte was// Blanc/Couleurs 60 °C**		8 kg	1,45 kWh	57 l	2:26 h
Witte/bonte was// Blanc/Couleurs 60 °C	ecoPerfect*	8 kg	1,06 kWh	56 l	3:25 h
Witte/bonte was// Blanc/Couleurs 90 °C		8 kg	2,32 kWh	68 l	2:16 h
Kreukherstellend// Synthétiques 40 °C**		3,5 kg	0,54 kWh	41 l	1:35 h
Snel + Mix// Mix rapide 40 °C**		3,5 kg	0,46 kWh	37 l	0:53 h
Fijne was/zijde// Délicat/Soie -- (koud)		2 kg	0,04 kWh	35 l	0:41 h
Fijne was/zijde// Délicat/Soie 30 °C		2 kg	0,14 kWh	35 l	0:41 h
Wol// Laine -- (koud)		2 kg	0,06 kWh	40 l	0:40 h
Wol// Laine 30 °C		2 kg	0,16 kWh	40 l	0:40 h

\* Programma-instelling voor het testen van het energielabel conform Richtlijn 92/75/EWG.  
\*\* Programma-instelling voor testen overeenkomstig van toepassing zijnde EN60456.  
Instructie voor vergelijkende tests: voor het testen van de beproevingsprogramma's de aangegeven beladingshoeveelheid met maximaal centrifugeertental wassen.  
Als **kort programma** voor bonte was het programma Snel + Mix// Mix rapide 40 °C met maximaal centrifugeertental kiezen.  
\*\*\* De waarden wijken afhankelijk van de waterdruk, hardheid, inlooptemperatuur, ruimtetemperatuur, wasgoedsoort en vervuiling, gebruikt wasmiddel, variaties in de netspanning en gekozen extra functies af van de aangegeven waarden.

# ⚠ Belangrijke instructie

**Voor de eerste keer wassen**  
Geen was inladen! Waterkraan openen. In het compartiment **II** vullen:  
– ca. 1 liter water  
– wasmiddel (dosering volgens opgaven van de fabrikant voor lichte vervuiling en volgens de waterhardheid)  
Programmakiezer op **Kreukherstellend// Synthétiques 60 °C** instellen en Start/Bijvullen// Départ/Rajout de linge kiezen. Na afloop van het programma de programmakiezer op **Uit// Arrêt** zetten.

**Wasgoed en machine leegmaken**  
– Zakken legen.  
– Let op metalen delen (paperclips etc.).  
– Gevoelig textiel in net/zak wassen (panty's, gordijnen, beugelbhs).  
– Ritsen sluiten, slopen dichtknopen.  
– Gand uit zakken en zomen borstelen.  
– Gordijnringetjes verwijderen of in net/zak doen.

**Wasgoed in de automaat doen**  
Grote en kleine stukken wasgoed in de trommel doen!  
Wasgoed niet tussen vuldeur en rubberen afdichting klemmen.  
Wasgoed van te voren grondig met de hand uitspoelen.

**Verschillend vervuld wasgoed**  
Nieuw wasgoed apart wassen.  
licht Niet voorwassen. Eventueel extra functie **speedPerfect** kiezen.  
Vlekken eventueel voorbehandelen.  
sterk Minder wasgoed in de automaat doen. Programma met voorwas kiezen.

**Inweken** Wasgoed van gelijke kleur in de wasautomaat  
Inweekmiddel/wasmiddel volgens opgave van de fabrikant in compartiment **II** vullen. Programmakiezer op **Witte/bonte was// Blanc/Couleurs 30 °C** zetten en Start/Bijvullen// Départ/Rajout de linge kiezen.  
Na ca. 10 Minuten Start/Bijvullen// Départ/Rajout de linge kiezen, om het programma te onderbreken. Na de gewenste inweektijd opnieuw Start/Bijvullen// Départ/Rajout de linge kiezen, wanneer het programma hervat moet worden, of het programma wijzigen.

**Stijfisel** Wasgoed mag niet met wasverzachter zijn behandeld.  
Stijfisel in alle wasprogramma's met vloeibaar stijfisel mogelijk. Stijfisel volgens opgave van de fabrikant in wasverzachtercompartiment (eventueel eerst schoonmaken) doseren.

**Kleuren / ontkleuren**  
Verven uitsluitend in huishoudelijke hoeveelheden. Zout kan roestvaststaal aantasten! Aanwijzingen van de fabrikant aanhouden! Wasgoed niet in de wasmachine ontkleuren!  
**Beladingsindicatie**  
De beladingsensor herkent de mate van belading van de wasautomaat. Het wasgoed wordt niet gewogen!

**Doseeraanbeveling**  
De doseeraanbeveling geeft - afhankelijk van het gekozen programma en de herkende belading - een aanbeveling voor de wasmiddel dosering in % aan. De %-indicatie heeft betrekking op de aanbeveling van de fabrikant van het wasmiddel.  
**Hoeveelheidautomaat**  
De hoeveelheidautomaat past onafhankelijk van de beladingsindicatie met andere sensoren het water- en stroomverbruik optimaal aan het programma aan, afhankelijk van de textielsoort en de belading.  
**Outdoor + Impregneren// Imperméabiliser** Wasgoed mag niet met wasverzachter zijn behandeld. Wasmiddellade grondig reinigen van resten wasverzachter.  
Voor de machine was geschikt speciaal wasmiddel en impregneermiddel verkrijgbaar bij buitensportwinkels. Dosering volgens aanwijzingen van de fabrikant.  
1. Speciaal wasmiddel voor outdoor-textiel in compartiment **II** en  
2. impregneermiddel (max. 170 ml) in compartiment **II** doen.  
Programmakiezer op **Outdoor + Impregneren// Imperméabiliser** zetten. Temperatuur kiezen. Start/Bijvullen// Départ/Rajout de linge kiezen. Eindbehandeling van het wasgoed overeenkomstig de aanwijzingen van de fabrikant.

# Inzet voor vloeibaar wasmiddel afhankelijk van model

Voor de dosering van vloeibaar wasmiddel de inzet plaatsen:  
– Wasmiddellade volledig uitnemen → blz. 10.  
– Lade naar voren schuiven.  
Lade niet gebruiken (naar boven schuiven):  
– bij gelachtig wasmiddel en waspoeder,  
– bij programma's met **Voorwas** en optie **Eindtijd**.

**Onderhoud**  
– **Elektrocutegevaar!** Netstekker uit contactdoos halen!  
– **Explosiegevaar!** Geen oplosmiddelen gebruiken!

**Behuizing machine, bedieningspaneel**  
– Met een zachte, vochtige doek afnemen.  
– Geen schurende doeken, schuursponsjes of reinigingsmiddelen (RVS-reiniger) gebruiken.  
– Wasmiddel- en reinigerresten direct verwijderen.  
– Reinigen met waterstraal niet toegestaan.

**Doseerbakje reinigen ...**  
... wanneer was- of wasverzachterresten aanwezig zijn.  
1. Er uit trekken, borging naar beneden drukken, lade volledig uitnemen.  
2. Lade uitnemen: met vinger lade van onderen naar boven drukken.  
3. Doseerbakje en inzet met water en borstel reinigen en drogen.  
4. Inzet plaatsen en inklikken (cilinder op geleidepen steken).  
5. Doseerbakje inschuiven.  
Doseerbakje open laten zodat restvocht kan opdrogen.

**Wastrommel**  
Roestvlekken- chloorvrij poetsmiddel gebruiken, geen staalwol.  
**Ontkalken** Geen wasgoed in de wasautomaat!  
Bij een juiste dosering van het wasmiddel niet nodig. Indien toch, te werk gaan volgens de aanwijzingen van de leverancier van het ontkalkingsmiddel. Geschikte ontkalkingsmiddelen kunt u verkrijgen via onze website of via de servicedienst (→ blz. 13)

# Instructies op het display afhankelijk van model

<b>Vuldeur open?</b>	Vuldeur goed sluiten; eventueel wasgoed ingeklemd.
<b>Kraan dicht?</b>	Waterkraan volledig openen, toevoerslang geknikt/afgeklemd; zeef reinigen → blz. 11, waterdruk te laag.
<b>Pomp verstopt?</b>	Pomp verstopt; pomp reinigen → blz. 11. Afvoerslang/afvoerbuis; afvoerslang op sifon reinigen → blz. 11.
<b>Pauze Niet bijvullen; waterniveau te hoog of temperatuur te hoog</b>	Bijvullen van wasgoed niet mogelijk. Start/Bijvullen// Départ/Rajout de linge kiezen om het programma te hervatten.
<b>F: 23</b>	Water in bodemplaat, apparaat lekt. Contact opnemen met de klantenservice!
<b>F: 34</b>	Vuldeur kan niet worden vergrendeld. Vuldeur openen en met hoorbare "klik" sluiten; apparaat uit- en weer inschakelen; programma instellen en individuele instellingen maken; programma starten.
<b>Andere indicaties</b>	App. uitsch., 5 seconden wachten en weer inschakelen. Verschijnt de melding opnieuw, dan contact opnemen met de Servicedienst → blz. 13.

# Instructies bij verstopping

**Soppomp**  
Programmakiezer op **Uit// Arrêt** zetten, stekker uit het stopcontact halen.  
1. Service-klep openen en verwijderen.

2. Aftapslang uit de houder nemen. Afsluitkap er af halen, sop weg laten stromen, afsluitkap er weer op drukken.

3. Pompdeksel voorzichtig losschroeven (restwater).  
4. Binnenruimte, schroefdraad van het pompdeksel en pomphuis reinigen (waaier van de pomp moet gedraaid kunnen worden).

5. Pompdeksel weer plaatsen en vastschroeven. Handgreep staat verticaal. Aftapslang weer in de houder plaatsen.  
6. Serviceklep plaatsen en sluiten.

Om te voorkomen dat bij de volgende wasbeurt wasmiddel ongebruikt in de afvoer loopt: 1 liter water in compartiment **II** gieten en programma **Afpompen// Vidange** starten.

**Afvoer slang op sifon**  
Programmakiezer op **Uit// Arrêt** zetten, stekker uit het stopcontact halen.  
1. Slangenklems losmaken, afvoerslang voorzichtig lostrekken (restwater).  
2. Afvoerslang en sifonklemmen reinigen.  
3. Afvoerslang weer plaatsen en aansluitplek met slangenklems borgen.

**Zeef in watertoevoer**  
**Elektrocutegevaar!** Aqua-Stop-veiligheidsvoorziening niet in water onderdompelen (bevat elektrische afsluiter).  
Waterdruk in toevoerslang afbouwen:  
1. Waterkraan sluiten!  
2. Gewenst programma kiezen (behalve Centrifugeren// Essorage, Afpompen// Vidange).  
3. Start/Bijvullen// Départ/Rajout de linge kiezen. Programma ca. 40 seconden laten draaien.  
4. Programmakiezer op **Uit// Arrêt** zetten. Stekker uit het stopcontact halen.

5. Zeef reinigen: slang loskoppelen van waterkraan. Zeef met borstel reinigen. en/of bij modellen Standard en Aqua-Secure: slang aan achterzijde van het apparaat nemen, zeef met tang uitnemen en reinigen.  
6. Slang aansluiten en op lek Dichtheid controleren.

# Wat te doen wanneer...

Er water uitstroomt – Afvoerslang juist bevestigen/vervangen.  
– Schroefaansluiting van de toevoerslang vastdraaien.  
Geen watertoevoer. – Start/Bijvullen// Départ/Rajout de linge niet gekozen?  
Wasmiddel niet ingespoeld. – Waterkraan niet geopend?  
– Eventueel zeef verstopt? Zeef reinigen → blz. 11.  
– Toevoerslang geknikt of ingeklemd?

Vuldeur gaat niet open. – Veiligheidsfunctie actief. Progr.-afbreking? → blz. 4.  
– Spoelstop (zonder eind-centrifugeren) gekozen? → blz. 3,4.  
– Openen uitsluitend mogelijk via noodontgrendeling? → blz. 13.

Het programma start niet. – Start/Bijvullen// Départ/Rajout de linge of Eindtijd gekozen?  
– Vuldeur gesloten?  
– Kinderslot actief? Deactiveren → blz. 5.

Wassop wordt niet afgepompt. – Spoelstop (zonder eind-centrifugeren) gekozen? → blz. 3,4.  
– Soppomp reinigen → blz. 11.  
– Afvoerbuys en/of afvoerslang reinigen.

Water in de trommel niet zichtbaar. – Geen storing - Waterniveau onder het zichtbare bereik.  
Centrifugeresultaat niet naar tevredenheid. Wasgoed nat / te vochtig. – Geen storing - Het onbalans controlesysteem heeft het centrifugeren afgebroken, ongelijkmatige verdeling van wasgoed.  
Kleine en grote stukken wasgoed in de trommel verdelen.  
– Antikreuk gekozen? → blz. 5.  
– Een te laag toerental gekozen? → blz. 5.

Meermalen beginnen met centrifugeren. – Geen storing - Het onbalans controlesysteem zorgt er voor dat onbalans verdwijnt.  
Restwater in het compartiment voor verzorgingsproduct. – Geen fout - Werking als verzorgingsmiddel wordt niet beïnvloed  
– Eventueel lade reinigen → blz. 10.

Geurvorming in wasautomaat. – Programma **Witte/bonte was// Blanc/Couleurs 90 °C** zonder wasgoed uitvoeren. Wasmiddel geschikt voor alle temperaturen gebruiken.  
Statusindicatie is aan. – Teveel wasmiddel gebruikt?  
Overdosering van het wasmiddel gedetecteerd. 1 eetlepel wasverzachter met een halve liter water vermengen en in compartiment **II** doen (niet bij outdoor- en donstextiel!).  
– Wasmiddeldosering bij de volgende wasbeurt reduceren.

Sterke geluidsonwikkeling, trillingen en "wandelen" bij het centrifugeren. – Apparaatvoeten gefixeerd?  
Apparaatvoeten borgen → Opstellingshandleiding.  
– Transportzekeringen verwijderd?  
Transportzekeringen verwijderen → Opstelhandleiding.

Display/displaylampen werken tijdens het bedrijf niet. – Stroomstoring?  
– Zekeringen aangesproken? Zekeringen weer inschakelen/vervangen.  
– Wanneer de storing herhaald optreedt de servicedienst inschakelen.  
Programmaduur langer dan gewoonlijk. – Geen storing - Onbalans controlesysteem verhelpt de onbalans door het meermalen verdelen van het wasgoed.  
– Geen storing - Schuimcontrolesysteem actief - meerdere spoelcycli worden toegevoegd.

# Wat te doen wanneer ...

Resten wasmiddel op het wasgoed. – Soms bevatten fosfaatvrije wasmiddelen resten die niet in water oplosbaar zijn.  
– Spoelen// Rinçage kiezen of wasgoed na het wassen uitborstelen.

In de bijvullen toestand knippert Start/Bijvullen// Départ/Rajout de linge zeer snel en er klinkt een signaal. – Waterniveau te hoog. Bijvullen van wasgoed niet mogelijk. Eventueel vuldeur direct sluiten.  
– Start/Bijvullen// Départ/Rajout de linge kiezen om het programma te hervatten.

Wanneer een storing niet zelf verholpen kan worden (Uit-/aanschakelen) of een reparatie nodig is:  
– Programmakiezer op **Uit// Arrêt** zetten en stekker uit het stopcontact halen.  
– Waterkraan dichtdraaien en contact opnemen met de servicedienst → blz. 13.

# Noodontgrendeling bij. bij een elektriciteitsstoring

Het programma loopt verder, wanneer de voedingsspanning weer wordt hersteld. Moet het wasgoed echter uit de wasautomaat gehaald worden, dan kan de vuldeur zoals hierna omschreven worden geopend:

**Verbrandingsgevaar!**  
Wassop en wasgoed kunnen heet zijn. Eventueel eerst laten afkoelen. Niet in de trommel grijpen, wanneer deze nog draait. De vuldeur niet openen wanneer er bij het venster water zichtbaar is.

1. Programmakiezer op **Uit// Arrêt** zetten en de stekker uit het stopcontact halen.
2. Sop afvoeren → blz. 11.
3. Noodontgrendeling met een gereedschap naar onderen trekken en loslaten. De vuldeur kan vervolgens geopend worden.

# Servicedienst

Wanneer u de storing niet zelf kunt oplossen (Wat te doen wanneer... , → blz. 12, 13), neem dan contact op met onze servicedienst. Wij vinden altijd een passende oplossing, ook om een onnodig bezoek van onze technicus te voorkomen.  
De contactgegevens van de dichtstbijzijnde servicedienst vindt u hier of in de servicedienstmap (afhankelijk van het model).

NL 088 424 4020  
FR 01 40 10 12 00  
B 070 222 142  
CH 0848 840 040  
D 1801 22 33 66 (0,039 €/Min. aus dem Festnetz, Mobilfunk max. 0,42 €/Min.)  
A 0810 240 260

Geef aan de servicedienst het typenummer (E-Nr.) en het fabricagenummer (FD) van het apparaat door.

Deze data vindt u: aan de binnenkant van de vuldeur / geopende serviceklep\* en de achterkant van het apparaat. \*afh. van het model

Vertrouw op de competentie van de fabrikant. Neem met ons contact op. Zo weet u zeker, dat de reparatie door goed opgeleide servicetechnici wordt uitgevoerd, die de beschikking hebben over de originele reserve-onderdelen.

# Wasautomaat

**Gebruikershandleiding**  
De wasautomaat pas na het lezen van deze handleiding en de afzonderlijke plaatsingshandleiding in gebruik nemen!

**SIEMENS**

**nl**

**nl**

**nl**

**nl**

**nl**

**nl**

**nl**

# Uw wasautomaat

**Gefeliciteerd** - U heeft gekozen voor een modern, kwalitatief hoogwaardig huishoudelijk apparaat met het merk Siemens. De wasautomaat kenmerkt zich door een zuinig water- en energieverbruik. Elke machine die onze fabriek verlaat, werd zorgvuldig op werking en een perfecte toestand gecontroleerd.

Meer informatie over onze producten, toebehoren, reserve-onderdelen en services vindt u op onze website [www.siemens-home.com](http://www.siemens-home.com) of u kunt contact opnemen met ons servicecentrum.

## Inhoud

Bedoeld gebruik .....	Blz. 1
Programma .....	1
Programma instellen en aanpassen .....	3
Wassen .....	3/4
Na het wassen .....	4
Individuele instellingen .....	5/6
Programma-overzicht .....	7
Veiligheidsaanwijzingen .....	8
Verbruikswaarden .....	8
Belangrijke aanwijzingen .....	9
Inzetstuk voor vloeibaar wasmiddel.....	10
Verzorging .....	10
Instructies in het display .....	10
Instructies bij verstopping .....	11
Wat te doen als.....	12/13
Noodontgrendeling .....	13
Servicecentrum .....	13



### Milieubesparing / besparingstips

- Maximale hoeveelheid wasgoed van het betreffende programma benutten.
- Normaal verontreinigde was zonder voorwas wassen.
- In plaats van **Witte/bonte was// Blanc/Couleurs 90 °C** Programma **Witte/bonte was// Blanc/Couleurs 60 °C** en optie **ecoPerfect** kiezen. Vergelijkbare reiniging met aanzienlijk minder energieverbruik.
- Wasmiddel volgens opgave van de fabrikant en waterhardheid doseren.
- Wanneer de was aansluitend in de wasdroger wordt gedroogd, het centrifugeertoerental overeenkomstig de instructies van de producent van de droger kiezen.

### Vlekkenfunctie

Automatische behandeling van 16 verschillende soorten vlekken mogelijk. Geen voorbehandeling van de vlekken nodig - Wasautomaat past dan het wasproces automatisch aan → blz. 6.

## Bedoeld gebruik

- uitsluitend voor huishoudelijk gebruik,
- voor het wassen van machinewasbaar textiel en handwas wol in wassop,
- voor gebruik met koud drinkwater en gangbare was- en onderhoudsmiddelen, die voor gebruik in de wasautomaat geschikt zijn.



- **Kinderen niet zonder toezicht bij de wasautomaat laten!**
- **Kinderen en niet geïnstrueerde personen mogen geen gebruik maken van de wasautomaat!**
- **Huisdieren uit de buurt van de wasautomaat houden!**

## Programma

Gedetailleerd programma-overzicht → blz. 7.

Temperatuur en centrifugeertoerental individueel instelbaar, afhankelijk van het gekozen programma en programma-voortgang.

<b>Witte/bonte was// Blanc/Couleurs</b>	Stevig textiel
<b>Kreukherstellend// Synthétiques</b>	Kreukherstellend textiel
<b>Snel + Mix// Mix rapide</b>	verschillende soorten wasgoed
<b>Fijne was/zijde// Délicat/Soie</b>	gevoelig wasbaar textiel
<b>Wol// Laine</b>	hand-/machine wasbare wol
<b>Spoelen// Rinçage</b>	Extra spoelen met Centrifugeren
<b>Centrifugeren// Essorage</b>	Extra centrifugeren met instelbaar centrifugeertoerental
<b>Afpompen// Vidange</b>	van het spoelwater bij <b>Spoelstop</b> (zonder eind-centrifugeren)
<b>Voorzichtig centrifugeren// Essorage délicat</b>	Extra centrifugeren met gereduceerd centrifugeertoerental
<b>SuperKort 15/ Express 15 min</b>	Superkort programma
<b>Outdoor + Impregneren// Imperméabiliser</b>	Buiten-, sport- en outdoor textiel → blz. 9
<b>Blouses/overhemden// Blouses/Chemises</b>	strijkvrije overhemden
<b>Kreukherstellend spec.// Synthétiques spéciaux</b>	donker textiel
<b>Memory 1</b>	Wensprogramma → blz. 6
<b>Memory 2</b>	Wensprogramma → blz. 6

## Vorbereiden

Voor de eerste keer wassen eenmaal zonder wasgoed wassen → blz. 9



Installatie deskundig volgens separate plaatsingshandleiding.



### Machine controleren

- Beschadigde machine nooit in gebruik nemen!
- Neem contact op met de Servicedienst!



### Stekker in stopcontact steken

- Alleen met droge handen!
- Alleen bij de stekker beetpakken!



### Waterkraan openen

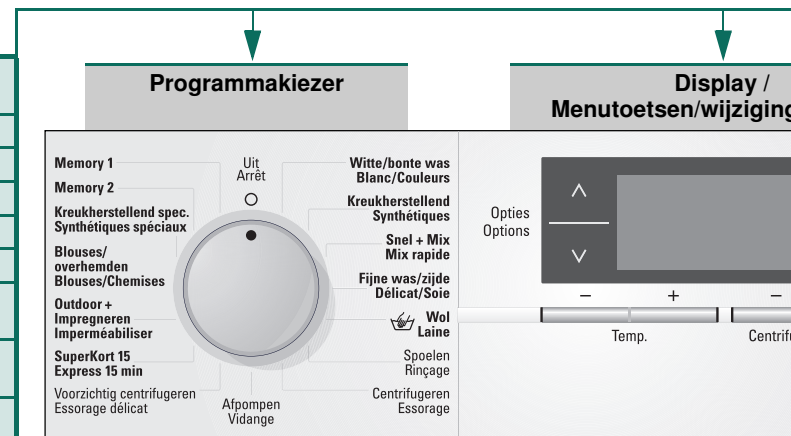


Inzetstuk voor vloeibaar wasmiddel (afhankelijk van model), blz. 10

**Compartment II:** wasmiddel voor hoofdwas, ontharder, bleekmiddel, vlekkenzout

**Compartment** ☼: wasverzachter, stijfjel

**Compartment I:** Wasmiddel voor voorwas



Programmakiezer voor het aan- en uitzetten van de wasautomaat en om programma's te kiezen. Draaien in beide richtingen mogelijk.

---, 20° - 90° Temp. (Temperatuurkiezer)

0, 400 - 1600\* Centrifugeertoerental  
Kiezen van het centrifugeertoerental (\* afh. van model) (0=niet instelbaar)



Alle toetsen zijn aan te raken. Het aan- en uitzetten van de wasautomaat is voldoende.

**Beladingsindicatie/  
doseeraanbeveling**

Voor het activeren eerst venster openen, programma instellen en daarna wasgoed in de automaat doen.

**Wasgoed sorteren**

Wasinstructies van de producent aanhouden!  
Volgens aanwijzingen van het textiellabel.  
Op soort, kleur, mate van verontreiniging en temperatuur.  
Maximale belading niet overschrijden → blz. 7.  
Belangrijke aanwijzingen aanhouden → blz. 9.



**Was- en verzorgingsmiddelen**

Doseren overeenkomstig: de hoeveelheid wasgoed, mate van vervuiling, waterhardheid (kunt u opvragen bij uw waterbedrijf) en opgave van de fabrikant.  
Bij modellen zonder compartiment voor vloeibaar wasmiddel: vloeibaar wasmiddel in betreffende doseerbalk in de trommel leggen. Wees tijdens bedrijf voorzichtig met het openen van de wasmiddellade!

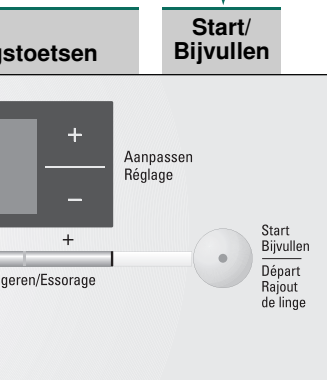


**Stroperige wasverzachter en stijfjesel met water verdunnen. Voorkomt verstopping.**

**Vuldeur openen/programma instellen**



\*\*Wanneer het kinderslot actief is → Deactiveren, blz. 5. Aanwijzingen op het display aanhouden!



**Wasgoed in automaat doen**



Beladingsaanwijzing op het display aanhouden → blz. 9

**Was- en verzorgingsmiddel doseren**



Doseeraanbeveling voor wasmiddel in het display aanhouden → blz. 9



**Vuldeur sluiten**

**Individuele instellingen kiezen → blz. 5.**  
**Vlekkenkeuze → blz. 6.**  
**Temperatuur/Centrifuge-toerental instellen → blz. 2.**

**Wassen**

Wasmiddellade met compartimenten I, II, ⌘  
Vuldeur  
Bedieningspaneel  
Greep van de vuldeur



Trommelbinnenverlichting (afh. van model) - na het openen of sluiten van de vuldeur, en na aanvang van het programma, gaat vanzelf uit.  
Service-klep

**Wassen**

**Start/Bijvullen// Départ/Rajout de linge kiezen**



**Uitschakelen**

Programmakieler op **Uit// Arrêt** zetten.



**Waterkraan sluiten**

Bij Aqua-Stop modellen niet nodig → *Instructie plaatsingshandleiding, blz. 7.*



**Wasgoed uitnemen**

Deur openen en wasgoed uitnemen.  
Wanneer **Spoelstop** (zonder eindcentrifugeren) actief is: programmakieler op **Afpompen// Vidange of Centrifugeren// Essorage** zetten. Eventueel **Centrifuge-toerental** kiezen.

**Start/Bijvullen// Départ/Rajout de linge** kiezen.

- Eventueel aanwezige vreemde voorwerpen verwijderen - Roestgevaar.
- Vulvenster en wasmiddelschuiflade open laten, zodat restwater kan opdrogen



**Programma-einde wanneer ...**

... op het display **klaar, Wasgoed uitnemen** verschijnt.

**Programma afbreken**

- Bij programma's met hoge temperatuur:
- Wasgoed afkoelen: **Spoelen// Rinçage** kiezen.
  - **Start/Bijvullen// Départ/Rajout de linge** kiezen.
- Bij programma's met lage temperatuur:
- **Centrifugeren// Essorage of Afpompen// Vidange** kiezen.
  - **Start/Bijvullen// Départ/Rajout de linge** kiezen.

**Programma wijzigen wanneer ...**

- ... U per ongeluk een verkeerd programma heeft gekozen:
- Programma opnieuw kiezen.
  - **Start/Bijvullen// Départ/Rajout de linge** kiezen. Het nieuwe programma begint van voor af aan.

**Wasgoed bijvullen wanneer ...**

→ blz. 6

... **Start/Bijvullen// Départ/Rajout de linge** is gekozen en vervolgens op het display **Bijvullen mogelijk** verschijnt.



- Vuldeur niet langere tijd open laten staan - water dat uit het wasgoed komt kan uit de machine stromen.
  - Beladingsindicatie **bij bijvullen** niet actief.
- Start/Bijvullen// Départ/Rajout de linge** kiezen.

1

2

3

4

5

6

# Individuele instellingen

Optie kiezen ^/▼



Informatie over programma-verloop, eventueel met voortgangs- of beladingsbalk

Instellingen wijzigen +/-

Beschikbaar afhankelijk van het gekozen programma;  
\* bij langer aanraken worden de volgende instelopties automatisch doorlopen

## Opties zie ook Programma-overzicht

### varioPerfect\*

speedPerfect - Standaard - ecoPerfect

**speedPerfect:** voor het wassen in kortere tijd bij vergelijkbaar wasresultaat t.o.v. het standaard programma. Maximale beladingshoeveelheid → Programma-overzicht, blz. 7.

**ecoPerfect:** voor het besparen van energie bij vergelijkbaar wasresultaat vergeleken met het standaardprogramma.

### Eindtijd\*

Bij keuze van het programma wordt de betreffende tijd tot aan het einde van het programma weergegeven. In stappen van uren, tot max. 24 uur. Toets **Aanpassen// Réglage +/-** net zo vaak indrukken tot het gewenste aantal uren wordt weergegeven (h=uur). Na het starten van het programma is instellen niet meer mogelijk.

### Voorwas uit - aan

Voor zeer vervuilde was. Voorwas bij max. 30 °C

### Antikreuk uit - aan

Speciale centrifugeprocedure met aansluitend wasgoed losmaken. Voorzichtig eind- centrifugeren bij gereduceerd centrifuge-toerental. Restvochtgehalte van het wasgoed neemt licht toe.

### Signaal\*

Volume van de geluidsignalen kiezen. uit - zacht - gemiddeld - luid - zeer luid

### Toetssignaal\*

Volume van de toetssignalen kiezen. uit - zacht - gemiddeld - luid - zeer luid

### Taal\*

Taal van de displayteksten kiezen.

### Extra water uit - aan

Verhoogt het waterpeil. Voorzichtige behandeling van het wasgoed.

### Spoelstop uit - aan

Na het laatste spoelen blijft het wasgoed in het water liggen.

### Extra spoelen\* max.+3 spoelbeurten

Extra spoelen. Langere programmaduur. Aanbevolen bij zeer gevoelige huid en/of in gebieden met zeer zacht water.

### Vlekkenkeuze\*

Automatische behandelingen van moeilijke vlekken → blz. 6.

## Displaysymbolen

### Kinderslot/Beveiliging tegen onbevoegd gebruik uit - aan

Wasautomaat beveiligen tegen het wijzigen van de ingestelde functies.

Activeren/Deactiveren: 5 seconden lang toets **Opties// Options** indrukken.

Opmerking: kinderslot kan tot de volgende programmastart geactiveerd blijven, ook na het uitschakelen van de machine! In dat geval na het inschakelen van de machine het kinderslot weer deactiveren.

### Schuimherkenning

Te veel schuim in de wasmachine. Schuimcontrolesysteem actief - speciaal programma voor schuimvermindering.

# Vlekkenkeuze



## Voor elke vlek de juiste behandeling

Vlekken niet laten indrogen. Vaste bestanddelen van te voren verwijderen. Was zoals gebruikelijk samenstellen en de wasautomaat vullen. Eén vlekkensoort kiezen (niet combineerbaar).

Er kan in totaal uit 16 verschillende vlekken worden gekozen. De wasautomaat past de wastemperatuur, trommelbeweging en inweektijd gericht op de soort vlek aan. Heet of koud water, zachte of intensieve wasgeleiding (dankzij de nieuwe trommelstructuur) en lang of kort inweken, zorgen voor een speciaal verloop van het wasprogramma voor elke soort vlek.

Vlekken kunnen afhankelijk van het programma via de menu-toetsen/wijzigtoetsen er bij worden gekozen.

Het resultaat: zonder extra speciaal wasmiddel worden de vlekken optimaal behandeld.

## Vlekken

**Babyvoeding**  
**Bloed**  
**Ei**  
**Aarde en zand**  
**Gras**  
**Koffie**

**Make up**  
**Rode wijn**  
**Chocolade**  
**Zweet**  
**Vuile sokken**  
**Voedingsvet/ -olie**

**Thee**  
**Tomaten**  
**Aardbeien**  
**Sinaasappel**

## Vlekkenbehandeling stap voor stap - 2 voorbeelden

Ei

Inweken in lauwwarm water, gekozen programma met hogere waterstand en extra spoelbeurt om deeltjes te verwijderen

Bloed

Bloed wordt in koud water eerst "los gemaakt", aansluitend start het gekozen wasprogramma.

Voor de andere vlekken hebben wij bij intensieve studies vergelijkbare oplossingen gerealiseerd.

# Bijvullen

Toets Start/Bijvullen// Départ/Rajout de linge kiezen, wanneer u na aanvang van het programma wasgoed wilt bijvullen. De machine controleert of bijvullen mogelijk is. Instructies op het display opvolgen.



Bij een hoge waterstand en/of temperatuur of zolang de trommel draait blijft het vulvenster vanwege veiligheidsredenen vergrendeld.

Om het programma te hervatten, de toets Start/Bijvullen// Départ/Rajout de linge kiezen.

# Individuele instellingen

## Wensprogramma

Onder **Memory 1** en **Memory 2** blijven het programma en alle instellingen blijvend behouden:

- Programmakiezer op **Memory 1** of **Memory 2** zetten.
- Met de toetsen **+/-** het gewenste programma kiezen.
- Met de toetsen **^/▼** de gewenste optie kiezen, eventueel met de toetsen **+/-** instelling wijzigen.
- Met toetsen **Temp.** (Temperatuur) en **Centrifugeren// Essorage** gewenste instellingen kiezen.
- Toets Start/Bijvullen// Départ/Rajout de linge kiezen.





# Veiligheidsinstructies

- Wij verzoeken u vriendelijk om de bedienings- en plaatsingshandleiding en alle bij de wasautomaat meegeleverde informatie zorgvuldig door te lezen en dienovereenkomstig te handelen.
- Documentatie voor later gebruik bewaren.

## Gevaar voor elektrische schokken

- Alleen aan de stekker, nooit aan de kabel trekken!
- Stekker uitsluitend met droge handen in het stopcontact steken of er uit halen.

## Levensgevaarlijk

- Bij versleten apparaten:
- Netstekker uit contactdoos trekken.
  - Aansluitkabel doorknippen en met stekker verwijderen.
  - Sluiting van vuldeur vernietigen. Kinderen kunnen zich zodoende niet opensluiten en in levensgevaar raken.

## Verstikkingsgevaar

- Verpakkingen, folie en verpakkingsonderdelen uit de buurt van kinderen houden.

## Vergiftigingsgevaar

- Was- en verzorgingsmiddelen op een voor kinderen niet toegankelijke plek bewaren.

## Explosiegevaar

- Met oplosmiddel houdende reinigingsmiddelen, zoals bijvoorbeeld vlekkenwater/ wasbenzine voorbehandeld wasgoed kan na het vullen tot een explosie leiden. Wasgoed van te voren grondig met de hand uitspoelen.

## Letselgevaar

- De vuldeur kan zeer heet zijn.
- U moet voorzichtig zijn tijdens het weg laten lopen van heet water.
- Niet op de wasautomaat klimmen.
- Niet op de geopende vuldeur steunen.
- Niet in de trommel grijpen wanneer deze nog draait.

# Verbruikswaarden

Programma	Optie	Belading	Stroom***	Water***	Programma-duur***
Witte/bonte was// Blanc/Couleurs 30 °C**		8 kg	0,33 kWh	57 l	2:06 h
Witte/bonte was// Blanc/Couleurs 40 °C**		8 kg	0,95 kWh	57 l	2:16 h
Witte/bonte was// Blanc/Couleurs 60 °C**		8 kg	1,45 kWh	57 l	2:26 h
Witte/bonte was// Blanc/Couleurs 60 °C	ecoPerfect *	8 kg	1,06 kWh	56 l	3:25 h
Witte/bonte was// Blanc/Couleurs 90 °C		8 kg	2,32 kWh	68 l	2:16 h
Kreukherstellend// Synthétiques 40 °C**		3,5 kg	0,54 kWh	41 l	1:35 h
Snel + Mix// Mix rapide 40 °C**		3,5 kg	0,46 kWh	37 l	0:53 h
Fijne was/zijde// Délicat/Soie -- (koud)		2 kg	0,04 kWh	35 l	0:41 h
Fijne was/zijde// Délicat/Soie 30 °C		2 kg	0,14 kWh	35 l	0:41 h
Wol// Laine -- (koud)		2 kg	0,06 kWh	40 l	0:40 h
Wol// Laine 30 °C		2 kg	0,16 kWh	40 l	0:40 h

\* Programma-instelling voor het testen van het energielabel conform Richtlijn 92/75/EWG.

\*\* Programma-instelling voor testen overeenkomstig van toepassing zijnde EN60456.

Instructie voor vergelijkende tests: voor het testen van de beproevingsprogramma's de aangegeven beladingshoeveelheid met maximaal centrifugetoerental wassen.

Als **kort programma** voor bonte was het programma **Snel + Mix// Mix rapide 40 °C** met maximaal centrifugetoerental kiezen.

\*\*\* De waarden wijken afhankelijk van de waterdruk, hardheid, inlooptemperatuur, ruimtetemperatuur, wasgoedsoort en vervuiling, gebruikt wasmiddel, variaties in de netspanning en gekozen extra functies af van de aangegeven waarden.



# Belangrijke instructie



## Voor de eerste keer wassen

Geen was inladen! Waterkraan openen. In het compartiment **II** vullen:

- ca. **1 liter** water
  - wasmiddel (dosering volgens opgaven van de fabrikant voor lichte vervuiling en volgens de waterhardheid)
- Programmakiezer op **Kreukherstellend// Synthétiques 60 °C** instellen en **Start/Bijvullen// Départ/Rajout** de linge kiezen. Na afloop van het programma de programmakiezer op **Uit// Arrêt** zetten.



## Wasgoed en machine leegmaken

- Zakken legen.
- Let op metalen delen (paperclips etc.).
- Gevoelig textiel in net/zak wassen (panty's, gordijnen, beugelb's).
- Ritsen sluiten, slopen dichtknopen.
- Zand uit zakken en zomen borstelen.
- Gordijnringetjes verwijderen of in net/zak doen.



## Wasgoed in de automaat doen

Grote en kleine stukken wasgoed in de trommel doen!  
Wasgoed niet tussen vuldeur en rubberen afdichting klemmen.



## Verschillend vervuild wasgoed

	Nieuw wasgoed apart wassen.
licht	Niet voorwassen. Eventueel extra functie <b>speedPerfect</b> kiezen.
	Vlekken eventueel voorbehandelen.
sterk	Minder wasgoed in de automaat doen. Programma met voorwas kiezen.



## Inweken

*Wasgoed van gelijke kleur in de wasautomaat*

Inweekmiddel/wasmiddel volgens opgave van de fabrikant in compartiment **II** vullen. Programmakiezer op **Witte/bonte was// Blanc/Couleurs 30 °C** zetten en **Start/Bijvullen// Départ/Rajout** de linge kiezen. Na ca. 10 Minuten **Start/Bijvullen// Départ/Rajout** de linge kiezen, om het programma te onderbreken. Na de gewenste inweektijd opnieuw **Start/Bijvullen// Départ/Rajout** de linge kiezen, wanneer het programma hervat moet worden, of het programma wijzigen.



## Stijfisel

*Wasgoed mag niet met wasverzachter zijn behandeld.*

Stijfisel in alle wasprogramma's met vloeibaar stijfisel mogelijk. Stijfisel volgens opgave van de fabrikant in wasverzachtercompartiment (eventueel eerst schoonmaken) doseren.



## Kleuren / ontkleuren

Verven uitsluitend in huishoudelijke hoeveelheden. Zout kan roestvaststaal aantasten! Aanwijzingen van de fabrikant aanhouden! Wasgoed **niet** in de wasmachine ontkleuren!



## Beladingsindicatie

De beladingssensor herkent de mate van belading van de wasautomaat. Het wasgoed wordt niet gewogen!



## Doseeraanbeveling

De doseeraanbeveling geeft - afhankelijk van het gekozen programma en de herkende belading - een aanbeveling voor de wasmiddeldosering in % aan. De %-indicatie heeft betrekking op de aanbeveling van de fabrikant van het wasmiddel.



## Hoeveelheidautomaat

De hoeveelheidautomaat past onafhankelijk van de beladingsindicatie met andere sensoren het water- en stroomverbruik optimaal aan het programma aan, afhankelijk van de textielsoort en de belading.



**Outdoor + Impregneren// Imperméabiliser** *Wasgoed mag niet met wasverzachter zijn behandeld. Wasmiddellade grondig reinigen van resten wasverzachter.*

Voor de machinewas geschikt speciaal wasmiddel en impregneermiddel verkrijgbaar bij buitensportwinkels. Dosering volgens aanwijzingen van de fabrikant:

1. Speciaal wasmiddel voor outdoor-textiel in compartiment **II** en
2. impregneermiddel (max. 170 ml) in compartiment doen.

Programmakiezer op **Outdoor + Impregneren// Imperméabiliser** zetten. Temperatuur kiezen. **Start/Bijvullen// Départ/Rajout** de linge kiezen. Eindbehandeling van het wasgoed overeenkomstig de aanwijzingen van de fabrikant.

## Inzet voor vloeibaar wasmiddel afhankelijk van model

Voor de dosering van vloeibaar wasmiddel de inzet plaatsen:

- Wasmiddellade volledig uitnemen → blz. 10.
- Lade naar voren schuiven.

Lade niet gebruiken (naar boven schuiven):

- bij gelachtig wasmiddel en waspoeder,
- bij programma's met **Voorwas** en optie **Eindtijd**.



## Onderhoud



- **Elektrocutiegevaar!** *Netstekker uit contactdoos halen!*
- **Explosiegevaar!** *Geen oplosmiddelen gebruiken!*

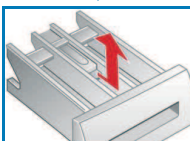
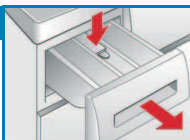
### Behuizing machine, bedieningspaneel

- Met een zachte, vochtige doek afnemen.
- Geen schurende doeken, schuursponsjes of reinigingsmiddelen (RVS-reiniger) gebruiken.
- Wasmiddel- en reinigerresten direct verwijderen.
- Reinigen met waterstraal niet toegestaan.

### Doseerbakje reinigen ...

... wanneer was- of wasverzachterresten aanwezig zijn.

1. Er uit trekken, borging naar beneden drukken, lade volledig uitnemen.
2. Lade uitnemen: met vinger lade van onderen naar boven drukken.
3. Doseerbakje en inzet met water en borstel reinigen en drogen.
4. Inzet plaatsen en inklikken (cilinder op geleidepen steken).
5. Doseerbakje inschuiven.



**i** Doseerbakje open laten zodat restvocht kan opdrogen.

### Wastrommel

Roestvlekken- chloorvrij poetsmiddel gebruiken, geen staalwol.

### Ontkalken

*Geen wasgoed in de wasautomaat!*

Bij een juiste dosering van het wasmiddel niet nodig. Indien toch, te werk gaan volgens de aanwijzingen van de leverancier van het ontkalkingsmiddel. Geschikte ontkalkingsmiddelen kunt u verkrijgen via onze website of via de servicedienst (→ blz. 13)

## Instructies op het display afhankelijk van model

Vuldeur open?	Vuldeur goed sluiten; eventueel wasgoed ingeklemd.
Kraan dicht?	Waterkraan volledig openen, toevoerslang geknipt/afgeklemd; zeef reinigen → blz. 11, waterdruk te laag.
Pomp verstopt?	Pomp verstopt; pomp reinigen → blz. 11. Afvoerslang/afvoerbuis; afvoerslang op sifon reinigen → blz. 11.
Pauze Niet bijvullen; waterniveau te hoog of temperatuur te hoog	Bijvullen van wasgoed niet mogelijk. Start/Bijvullen// Départ/Rajout de linge kiezen om het programma te hervatten.
F: 23	Water in bodemplaat, apparaat lekt. Contact opnemen met de klantenservice!
F: 34	Vuldeur kan niet worden vergrendeld. Vuldeur openen en met hoorbare "klik" sluiten; apparaat uit- en weer inschakelen; programma instellen en individuele instellingen maken; programma starten.
Andere indicaties	App. uitsch., 5 seconden wachten en weer inschakelen. Verschijnt de melding opnieuw, dan contact opnemen met de Servicedienst → blz. 13.

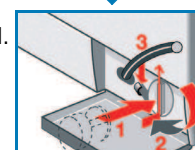
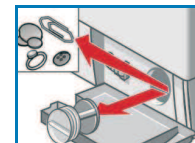
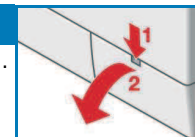
## Instructies bij verstopping – **Kans op branden!** Wassop laten afkoelen! – Waterkraan dichtdraaien!



### Soppomp

Programmakieler op **Uit// Arrêt** zetten, stekker uit het stopcontact halen.

1. Serviceklep openen en verwijderen.
2. Aftapslang uit de houder nemen. Afsluitkap er af halen, sop weg laten stromen, afsluitkap er weer op drukken.
3. Pompdeksel voorzichtig losschroeven (restwater).
4. Binnenruimte, schroefdraad van het pompdeksel en pomphuis reinigen (waaier van de pomp moet gedraaid kunnen worden).
5. Pompdeksel weer plaatsen en vastschroeven. Handgreep staat verticaal. Aftapslang weer in de houder plaatsen.
6. Serviceklep plaatsen en sluiten.



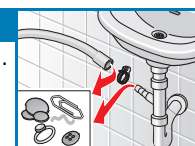
Om te voorkomen dat bij de volgende wasbeurt wasmiddel ongebruikt in de afvoer loopt: 1 liter water in compartiment II gieten en programma **Afpompen// Vidange** starten.



### Afvoer slang op sifon

Programmakieler op **Uit// Arrêt** zetten, stekker uit het stopcontact halen.

1. Slangenklems losmaken, afvoerslang voorzichtig lostrekken (restwater).
2. Afvoerslang en sifonklemmen reinigen.
3. Afvoerslang weer plaatsen en aansluitplek met slangenklems borgen.



### Zeef in watertoevoer

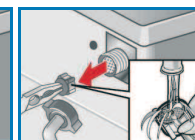
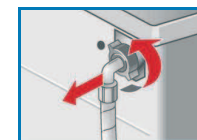
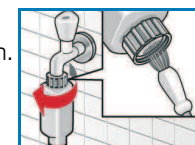


#### Elektrocutiegevaar

*Aqua-Stop-veiligheidsvoorziening niet in water onderdompelen (bevat elektrische afsluiter).*

Waterdruk in toevoerslang afbouwen:

1. Waterkraan sluiten!
2. Gewenst programma kiezen (behalve Centrifugeren// Essorage, Afpompen// Vidange).
3. Start/Bijvullen// Départ/Rajout de linge kiezen. Programma ca. 40 seconden laten draaien.
4. Programmakieler op **Uit// Arrêt** zetten. Stekker uit het stopcontact halen.
5. Zeef reinigen: slang loskoppelen van waterkraan. Zeef met borstel reinigen.  
**en/of** bij modellen Standard en Aqua-Secure: slang aan achterzijde van het apparaat nemen, zeef met tang uitnemen en reinigen.
6. Slang aansluiten en op lekdichtheid controleren.



## Wat te doen wanneer...

Er water uitstroomt	<ul style="list-style-type: none"> <li>- Afvoerslang juist bevestigen/vervangen.</li> <li>- Schroefaansluiting van de toevoerslang vastdraaien.</li> </ul>
Geen watertoevoer. Wasmiddel niet ingespoeld.	<ul style="list-style-type: none"> <li>- Start/Bijvullen// Départ/Rajout de linge niet gekozen?</li> <li>- Waterkraan niet geopend?</li> <li>- Eventueel zeef verstopt? Zeef reinigen → blz. 11.</li> <li>- Toevoerslang geknikt of ingeklemd?</li> </ul>
Vuldeur gaat niet open.	<ul style="list-style-type: none"> <li>- Veiligheidsfunctie actief. Progr.-afbreking? → blz. 4.</li> <li>- Spoelstop ☐ (zonder eind-centrifugeren) gekozen? → blz. 3,4.</li> <li>- Openen uitsluitend mogelijk via noodontgrendeling? → blz. 13.</li> </ul>
Het programma start niet.	<ul style="list-style-type: none"> <li>- Start/Bijvullen// Départ/Rajout de linge of Eindtijd gekozen?</li> <li>- Vuldeur gesloten?</li> <li>- Kinderslot actief? Deactiveren → blz. 5.</li> </ul>
Wassop wordt niet afgepompt.	<ul style="list-style-type: none"> <li>- Spoelstop ☐ (zonder eind-centrifugeren) gekozen? → blz. 3,4.</li> <li>- Soppomp reinigen → blz. 11.</li> <li>- Afvoerbus en/of afvoerslang reinigen.</li> </ul>
Water in de trommel niet zichtbaar.	<ul style="list-style-type: none"> <li>- Geen storing - Waterniveau onder het zichtbare bereik.</li> </ul>
Centrifugerresultaat niet naar tevredenheid. Wasgoed nat / te vochtig.	<ul style="list-style-type: none"> <li>- Geen storing - Het onbalans controlesysteem heeft het centrifugeren afgebroken, ongelijkmatige verdeling van wasgoed.</li> <li>- Kleine en grote stukken wasgoed in de trommel verdelen.</li> <li>- Antikreuk ☑ gekozen? → blz. 5.</li> <li>- Een te laag toerental gekozen? → blz. 5.</li> </ul>
Meermalen beginnen met centrifugeren.	<ul style="list-style-type: none"> <li>- Geen storing - Het onbalans controlesysteem zorgt er voor dat onbalans verdwijnt.</li> </ul>
Restwater in het compartiment voor verzorgingsproduct.	<ul style="list-style-type: none"> <li>- Geen fout - Werking als verzorgingsmiddel wordt niet beïnvloed</li> <li>- Eventueel lade reinigen → blz. 10.</li> </ul>
Geurvorming in wasautomaat.	<ul style="list-style-type: none"> <li>- Programma <b>Witte/bonte was// Blanc/Couleurs 90 °C</b> zonder wasgoed uitvoeren. Wasmiddel geschikt voor alle temperaturen gebruiken.</li> </ul>
Statusindicatie ☼ is aan. Overdosering van het wasmiddel gedetecteerd.	<ul style="list-style-type: none"> <li>- Teveel wasmiddel gebruikt?</li> <li>- 1 eetlepel wasverzachter met een halve liter water vermengen en in compartiment <b>II</b> doen (<i>niet bij outdoor- en donstextiel!</i>).</li> <li>- Wasmiddeldosering bij de volgende wasbeurt reduceren.</li> </ul>
Sterke geluidsonwikkeling, trillingen en "wandelen" bij het centrifugeren.	<ul style="list-style-type: none"> <li>- Apparaatvoeten gefixeerd?</li> <li>- Apparaatvoeten borgen → <i>Opstellingshandleiding</i>.</li> <li>- Transportzekeringen verwijderd?</li> <li>- Transportzekeringen verwijderen → <i>Opstelhandleiding</i>.</li> </ul>
Display/displaylampen werken tijdens het bedrijf niet.	<ul style="list-style-type: none"> <li>- Stroomstoring?</li> <li>- Zekeringen aangesproken? Zekeringen weer inschakelen/vervangen.</li> <li>- Wanneer de storing herhaald optreedt de servicedienst inschakelen.</li> </ul>
Programmaduur langer dan gewoonlijk.	<ul style="list-style-type: none"> <li>- Geen storing - Onbalans controlesysteem verhelpt de onbalans door het meermalen verdelen van het wasgoed.</li> <li>- Geen storing - Schuimcontrolesysteem actief - meerdere spoelcycli worden toegevoegd.</li> </ul>

## Wat te doen wanneer ...

Resten wasmiddel op het wasgoed.	<ul style="list-style-type: none"> <li>- Soms bevatten fosfaatvrije wasmiddelen resten die niet in water oplosbaar zijn.</li> <li>- Spoelen// Rinçage kiezen of wasgoed na het wassen uitborstelen.</li> </ul>
In de bijvullen toestand knippert Start/Bijvullen// Départ/Rajout de linge zeer snel en er klinkt een signaal.	<ul style="list-style-type: none"> <li>- Waterniveau te hoog. Bijvullen van wasgoed niet mogelijk. Eventueel vuldeur direct sluiten.</li> <li>- Start/Bijvullen// Départ/Rajout de linge kiezen om het programma te hervatten.</li> </ul>
Wanneer een storing niet zelf verholpen kan worden (Uit-/aanschakelen) of een reparatie nodig is:	
<ul style="list-style-type: none"> <li>- Programmakiezer op <b>Uit// Arrêt</b> zetten en stekker uit het stopcontact halen.</li> <li>- Waterkraan dichtdraaien en contact opnemen met de servicedienst → blz. 13.</li> </ul>	

## Noodontgrendeling bijv. bij een elektriciteitsstoring



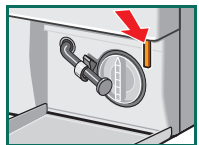
Het programma loopt verder, wanneer de voedingsspanning weer wordt hersteld. Moet het wasgoed echter uit de wasautomaat gehaald worden, dan kan de vuldeur zoals hierna omschreven worden geopend:



### Verbrandingsgevaar!

Wassop en wasgoed kunnen heet zijn. Eventueel eerst laten afkoelen.  
Niet in de trommel grijpen, wanneer deze nog draait.  
De vuldeur niet openen wanneer er bij het venster water zichtbaar is.

1. Programmakiezer op **Uit// Arrêt** zetten en de stekker uit het stopcontact halen.
2. Sop afvoeren → blz. 11.
3. Noodontgrendeling met een gereedschap naar onderen trekken en loslaten. De vuldeur kan vervolgens geopend worden.



## ServiceDienst

Wanneer u de storing niet zelf kunt oplossen (Wat te doen wanneer... , → blz. 12, 13), neem dan contact op met onze servicedienst. Wij vinden altijd een passende oplossing, ook om een onnodig bezoek van onze technicus te voorkomen.

De contactgegevens van de dichtstbijzijnde servicedienst vindt u hier of in de servicedienst-map (afhankelijk van het model).

NL 088 424 4020  
FR 01 40 10 12 00  
B 070 222 142  
CH 0848 840 040  
D 01801 22 33 66 (0,039 €/Min. aus dem Festnetz, Mobilfunk max. 0,42 €/Min.)  
A 0810 240 260

Geef aan de servicedienst het typenummer (E-Nr.) en het fabricagenummer (FD) van het apparaat door.

E-Nr. \_\_\_\_\_ FD \_\_\_\_\_

Typenummer

Fabricagenummer

Deze data vindt u:  
aan de binnenkant van de vuldeur\* /  
geopende serviceklep\*  
en de achterkant van het apparaat.  
\*afh. van het model

**Vertrouw op de competentie van de fabrikant.** Neem met ons contact op. Zo weet u zeker, dat de reparatie door goed opgeleide servicetechnici wordt uitgevoerd, die de beschikking hebben over de originele reserve-onderdelen.



*Veiligheids-  
instructies  
op blz. 8  
aanhouden!*



**Was-  
automaat**

**Gebruikershandleiding**

**nl**



De wasautomaat pas na het lezen van deze handleiding en de afzonderlijke plaatsingshandleiding in gebruik nemen!

**SIEMENS**