

# Uw wasautomaat

**Gefeliciteerd** - U hebt gekozen voor een modern, kwalitatief hoogwaardig huishoudelijk apparaat van Siemens. De wasmachine blinkt uit door spaarzaam water- en energieverbruik. Elke machine die onze fabriek verlaat, wordt zorgvuldig op werking en een perfecte toestand gecontroleerd.

Voor meer informatie: [www.siemens-home.com](http://www.siemens-home.com)

## Milieuvriendelijk afvoeren

Verpakking milieuvriendelijk afvoeren. Dit apparaat is gemarkeerd overeenkomstig de Europese Richtlijn 2002/96/EG betreffende afgedankte elektrische en elektronische apparatuur (waste electrical and electronic equipment - WEEE). De Richtlijn vormt het kader voor een in de hele EU geldende retourname en verwerking voor oude apparaten.

## Inhoud

Bedoeld gebruik	Blz. 1
Programma	1
Programma instellen en aanpassen	3
Wassen	3/4
Na het wassen	4
Individuele instellingen	5/6
Belangrijke aanwijzingen	6
Programma-overzicht	7
Veiligheidsaanwijzingen	8
Verbruikswaarden	8
Verzorging	9
Instructies in het display	9
Onderhoud	10
Wat te doen als...	11

## Milieubesparing / besparingstips

- Maximale hoeveelheid wasgoed van het betreffende programma benutten.
- Normaal verontreinigde was zonder voorwas wassen.
- In plaats van **Witte/bonte was 90 °C** het programma **Witte/bonte was 60 °C** en extra functie **ecoPerfect** kiezen. Vergelijkbare reiniging met aanzienlijk minder energieverbruik.
- Wasmiddel volgens opgave van de fabrikant en waterhardheid doseren.
- Wanneer de was aansluitend in de wasdroger wordt gedroogd, het centrifugeoerental overeenkomstig de instructies van de producent van de droger kiezen.

## Bedoeld gebruik

- uitsluitend voor huishoudelijk gebruik,
- voor het wassen van machinewasbaar textiel en handwas wol in wassop,
- voor gebruik met koud drinkwater en gangbare was- en onderhoudsmiddelen, die voor gebruik in de wasautomaat geschikt zijn.

- ⚠ Kinderen niet zonder toezicht bij de wasautomaat laten!**
- ⚠ Kinderen en niet geïnstrueerde personen mogen geen gebruik maken van de wasautomaat!**
- ⚠ Huisdieren uit de buurt van de wasautomaat houden!**

**Compartment II:** Wasmiddel voor hoofdwas, ontharder, bleekmiddel, vlekkenzout

**Compartment ☼:** Wasverzachter, stijfjel

**Compartment I:** Wasmiddel voor Voorwas

## Programma

Gedetailleerd programma-overzicht -> Blz. 7. Temperatuur en centrifugeoerental individueel instelbaar, afhankelijk van het gekozen programma en programmavoortgang.

<b>Witte/bonte was</b>	stevig textiel
+ Voorwas	stevig textiel, voorwas bij 30 °C
<b>Kreukherstellend</b>	kreukherstellend textiel
+ Voorwas	kreukherstellend textiel, voorwas bij 30 °C
<b>Snel+Mix</b>	verschillende soorten wasgoed
<b>Fijne was/Zijde</b>	gevoelig wasbaar textiel
<b>Wol</b>	hand-/machine wasbare wol
Spoelen	met aansluitend centrifugeren
Centrifugeren	met de hand gewassen wasgoed
Afpompen	van het spoelwater bij ☼ (zonder eindcentrifugeren)
Voorzichtig centrifugeren	van met de hand gewassen wasgoed met verlaagd centrifugeoerental
<b>SuperKort 15</b>	kort programma
<b>Outdoor</b>	buiten-, sport- en outdoor textiel -> Blz. 6
<b>Blouses/overhemden</b>	strijkrijke overhemden
<b>Extra kreukherstellend</b>	donker textiel

## Voorbereiden

**⚠** Installatie deskundig volgens separate plaatsingshandleiding.

### Machine controleren

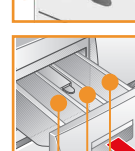
- Beschadigde machine nooit in gebruik nemen!
- Neem contact op met de Servicedienst!

### Stekker in stopcontact steken

**⚠** Alleen met droge handen!  
Alleen bij de stekker vastpakken!

### Waterkraan openen

## Wasgoed sorteren en in de wasautomaat doen



Aanwijzingen van de fabrikant aanhouden!  
Volgens aanwijzingen op de textiellabels.  
Op soort, kleur, vervuiling en temperatuur.  
Maximale belading niet overschrijden -> Blz. 7.

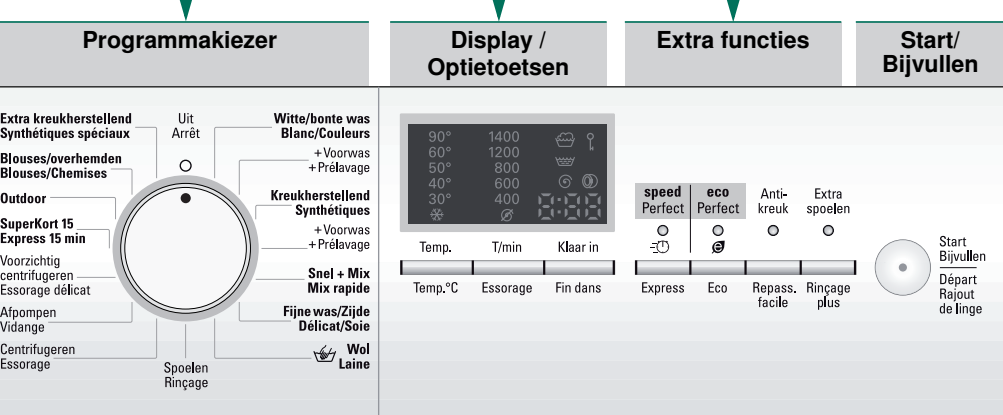
**Belangrijke aanwijzingen aanhouden -> Blz. 6!**  
Grote en kleine stukken wasgoed in de machine doen!  
Vulvenster sluiten. Wasgoed niet tussen vuldeur en rubberen afdichttrand klemmen.

## Was- en verzorgingsmiddel toevoegen

Doseren overeenkomstig:  
hoeveelheid wasgoed, vervuiling, waterhardheid (deze kunt u navragen bij uw waterbedrijf) en aanwijzingen van de producent.  
Vloeibaar wasmiddel in de betreffende doseerhouder vullen en in de trommel leggen.

**i** Stroperige wasverzachter en stijfjel met water verdunnen. Voorkomt verstopping.

## Programma instellen\*\* en aanpassen



<b>i</b> Programmakiezer voor het in- en uitschakelen van de machine en het kiezen van de programma's. Kan in beide richtingen worden gedraaid.	☼ - 90 °C Temp. Temperatuur kiezen (☼ = koud)
	☼ - 1400* T/min Kiezen van het centrifugeoerental (* afh. van model) of ☼ (zonder eindcentrifugeren, wasgoed ligt in het laatste spoelwater, display --)
	1 - 24h Klaar in Einde programma na ...
Statusindicaties	Indicaties voor programmaverloop:
<b>-0-</b>	Wassen, spoelen, centrifugeren, programmaduur resp. -einde(-0)
	Kinderslot -> Blz. 5
	Vuldeur openen, was bijvullen -> Blz. 4,5

**i** \*\*Wanneer in het display het symbool knippert, kinderslot actief -> Deactiveren, Blz. 5.

Extra functies en optietoetsen -> Individuele instellingen, Blz. 5.

## Start/Bijvullen kiezen

**i** Alle toetsen zijn aanraakgevoelig, aantippen is voldoende! Bij langer aanraken van de optietoetsen worden de instelopties automatisch doorlopen!

## Wassen



## Wasgoed uitnemen

Deur openen en wasgoed uitnemen. In geval van ☼ (zonder eindcentrifugeren) actief: Programmakiezer op **Afpompen** stand of centrifugeoerental kiezen. **Start/Bijvullen** kiezen.

- Eventueel aanwezige vreemde voorwerpen verwijderen - Roestgevaar.
- Vulvenster en wasmiddelschuiflade open laten, zodat restwater kan opdrogen

## Waterkraan sluiten

Bij Aqua-Stop modellen niet nodig -> Instructie plaatsingshandleiding.

## Uitschakelen

Programmakiezer op **Uit** zetten

## Programma-einde wanneer ...

... Start/Bijvullen knippert en in het display **-0-** verschijnt.

## Programma afbreken

- Bij programma's met hoge temperatuur:
  - Was afkoelen: **Spoelen** kiezen.
  - **Start/Bijvullen** kiezen.
- Bij programma's met lagere temperatuur:
  - **Centrifugeren** of **Afpompen** kiezen.
  - **Start/Bijvullen** kiezen.

## Programma wijzigen wanneer...

- ... U per ongeluk een verkeerd programma heeft gekozen:
  - Programma opnieuw kiezen.
  - **Start/Bijvullen** kiezen. Het nieuwe programma begint van voor af aan.

## Was bijvullen wanneer ... -> Blz. 5

- ... Start/**Bijvullen** gekozen en vervolgens lichten in het display de **beide** symbolen **YES + ☼** op. Bij **NO** kan de vuldeur niet worden geopend.
- **Start/Bijvullen** kiezen.

## Individuele instellingen

### Optietoetsen

Voor en tijdens het gekozen programma kunnen het centrifugeoerental en de temperatuur worden gewijzigd. Effecten afhankelijk van de programmavoortgang.

### Temperatuur

U kunt de weergegeven wastemperatuur wijzigen. De instelbare maximale wastemperatuur hangt af van het gekozen programma.

### T/min (Centrifugeoerental / zonder eindcentrifugeren)

U kunt het weergegeven centrifugeoerental wijzigen. Het mogelijke maximale centrifugeoerental hangt af van het model en het ingestelde programma.

### Klaar in

Bij keuze van het programma wordt de betreffende programmaduur weergegeven. De programmastart kunt u voor aanvang van het programma uitstellen. De "Klaar in" tijd kan in stappen van 1 uur, tot maximaal 24h worden ingesteld. Toets **Klaar in** net zo vaak kiezen, tot het gewenste aantal uren wordt weergegeven (h=uur). **Start/Bijvullen** kiezen.

### Extra functies -> ook Programma-overzicht, Blz. 7

**speedPerfect** Voor het wassen in een kortere tijd bij vergelijkbaar wasresultaat vergeleken met het standaardprogramma. Maximale beladingshoeveelheid -> Programma-overzicht, Blz. 7.

**ecoPerfect** Voor energiebesparing bij vergelijkbaar wasresultaat als het standaardprogramma.

**Antikreuk** Special centrifugeverloop met aansluitend losmaken. Sparend eindcentrifugeren - Restvochtgehalte van de was iets hoger.

**Extra spoelen** Extra spoelcyclus. Voor gebieden met zeer zacht water of voor het verder verbeteren van de spoelresultaten.

### Kinderslot en bijvullen

Wasautomaat beveiligen tegen het wijzigen van de ingestelde functies.  
**Kinderslot/Beveiliging tegen onbevoegd gebruik** **AAN/UIT:** na programmastart/-einde ca. 5 seconden lang Start/Bijvullen kiezen. Instructie: Kinderslot kan tot de volgende programmastart geactiveerd blijven, ook na het uitschakelen van de machine! In dat geval voor de start van het programma het kinderslot deactiveren en eventueel na het starten van het programma weer activeren.

**YES + ☼ Bijvullen** Toets Start/**Bijvullen** kiezen, wanneer u na het starten van het programma nog wasgoed wilt bijvullen. De machine controleert of bijvullen mogelijk is. **YES + ☼** lichten op: Bijvullen mogelijk. **NO** knippert: Wacht tot **YES + ☼** gaan branden. Instructie: Deur pas openen wanneer **beide** symbolen **YES + ☼** branden. **NO:** Wasgoed bijvullen niet mogelijk. Instructie: Bij een hoge waterstand en/of temperatuur of tijdens het centrifugeren blijft het vulvenster vanwege veiligheidsredenen vergrendeld. Om het programma te hervatten, de toets **Start/Bijvullen** kiezen.

### Start/Bijvullen

Voor het starten van het programma of het bijvullen van wasgoed en het activeren/deactiveren van het kinderslot.

## Individuele instellingen

### Signaal



\* evt. meerdere malen kiezen

## Belangrijke aanwijzingen

### Wasgoed en machine leegmaken

- Zakken legen.
- Let op metalen delen (paperclips etc.).
- Gevoelig textiel in net/zak wassen (panty's, gordijnen, beugelbh's).
- Ritsen sluiten, slopen dichtknopen.
- Zand uit zakken en zomen borstelen.
- Gordijnringetjes verwijderen of in net/zak doen.

### Verschillend vervuld wasgoed

- licht Nieuw wasgoed apart wassen. Niet voorwassen. Eventueel extra functie **speedPerfect** kiezen.
- sterk Vlekken eventueel voorbehandelen. Minder wasgoed in de machine doen. Programma met voorwas kiezen.

### Inweken Was van gelijke kleur in de wasautomaat doen.

Inweekmiddel/wasmiddel volgens aanwijzingen van de fabrikant in compartiment II doen. Programmakiezer op **Witte/bonte was 30 °C** zetten en **Start/Bijvullen** kiezen. Na ca. 10 minuten **Start/Bijvullen** kiezen, om het programma te onderbreken. Na de gewenste inweektijd opnieuw **Start/Bijvullen** kiezen, wanneer het programma moet worden hervat, of anders het programma wijzigen.

### Stijfjel Wasgoed moet niet met wasverzachter zijn behandeld.

Stijfjel in alle wasprogramma's met vloeibaar stijfjel mogelijk. Stijfjel volgens aanwijzingen van de producent in het wasverzachtercompartiment ☼ (eventueel eerst reinigen) doseren.

### Kleuren / Ontkleuren

Verven alleen in die mate die gebruikelijk is voor huishoudens. Zout kan RVS aantasten! Instructies van de verfproducent aanhouden! Was **niet** in de wasautomaat ontkleuren!

### Outdoor Wasgoed mag niet met wasverzachter zijn behandeld.

Voor machinewasbaar textiel geschikt speciaal wasmiddel verkrijgbaar bij buitensportwinkels. Dosering volgens opgave van de producent. Speciaal wasmiddel voor outdoor-textiel in compartiment II. Programmakiezer op **Outdoor** zetten. Temperatuur en **Start/Bijvullen** kiezen.

Programma	°C	max.	wasgoed	Type
Witte/bonte was + Voorwas	* -90 °C	7 kg / 4 kg*	stevig textiel, kookbestendig textiel van katoen of linnen	speedPerfect*, ecoPerfect, Antikreuk, Extra spoeien
Kreukherstellend + Voorwas	* -60 °C	3 kg	kreukherstellend textiel van katoen, linnen, synthetisch materiaal of gemengde stoffen	speedPerfect, ecoPerfect, Antikreuk, Extra spoeien
Snel+Mix	* -40 °C		Textiel van katoen of kreukherstellend textiel	speedPerfect, ecoPerfect, Antikreuk, Extra spoeien
Extra kreukherstellend	* -40 °C		donker textiel van katoen en donker kreukherstellend textiel	speedPerfect, ecoPerfect, Antikreuk, Extra spoeien
Fijne was/Zijde	* -40 °C		voor gevoelig, wasbaar textiel bijv. van zijde, satijn, synthetisch of gemengde stoffen (bijv. gordijnen)	speedPerfect, ecoPerfect, Antikreuk, Extra spoeien; Er wordt tussen de spoelbeurten niet gecentrifugeerd.
Wol / Wol	* -40 °C		hand- of machinewasbaar textiel van wol of met een wolandaal	speedPerfect, ecoPerfect, Antikreuk, Extra spoeien; bijzonder spaarend wasprogramma om krimp van het wasgoed te verminderen, langere programmapauzes (tekstiel rust in wasop)
SuperKort 15	* -40 °C	2 kg	kreukherstellend textiel van katoen, linnen, synthetisch materiaal of gemengde stoffen	speedPerfect, ecoPerfect, Antikreuk, Extra spoeien; Kort programma ca. 15 minuten, geschikt voor licht vervuild wasgoed
Outdoor	* -40 °C		Buiten-, sport en outdoortextiel ook voor ademend textiel	speedPerfect, ecoPerfect, Antikreuk, Extra spoeien; gereduceerd eindcentrifugeren met intervallen
Blouses/overhemden	* -60 °C		non-iron overhemden van katoen, linnen, synthetisch materiaal of gemengde stoffen	speedPerfect, ecoPerfect, Antikreuk, Extra spoeien; Antikreuk; alleen licht centrifugeren, druipnat opfangen
Extra programma's				
* gereduceerde belading bij extra functie speedPerfect				
i Als kort programma is - Snel+Mix 40 °C met max. centrifugeoerental optimaal geschikt. Programma zonder voorwas - Wasmiddel in compartiment I en II verdelen.				

1009 / 9000499465  
 1009 / 9000499465  
 WM14E473FG ...  
 Siemens-Electrogeräte GmbH  
 Carl-Wery-Str. 34  
 81739 München / Deutschland

## ! Veiligheidsinstructies

- Wij verzoeken u vriendelijk om de bedienings- en plaatsingshandleiding en alle bij de wasautomaat meegeleverde informatie zorgvuldig door te lezen en dienovereenkomstig te handelen.
- Documentatie voor later gebruik bewaren.

**Gevaar voor elektrische schokken**

- Alleen aan de stekker, nooit aan de kabel trekken!
- Insteken/uittrekken nooit met vochtige handen.

**Levensgevaarlijk**

Bij versleten apparaten:

- Netstekker uit contactdoos trekken.
- Aansluitkabel doorknippen en met stekker verwijderen.
- Slot van de vuldeur onklaar maken. Kinderen kunnen zich zo niet opsluiten en in levensgevaar komen.

**Verstikkingsgevaar**

- Verpakkingen, folie en verpakkingsonderdelen uit de buurt van kinderen houden.

**Vergiftigingsgevaar**

- Was- en verzorgingsmiddelen op een voor kinderen niet toegankelijke plek bewaren.

**Explosiegevaar**

- Met oplosmiddelhoudende reinigingsmiddelen, bijv. vlekkenverwijderaar / wasbenzine voorbehandeld wasgoed kan na het plaatsen tot een explosie leiden. Wasgoed van te voren grondig met de hand spoelen.

**Letselgevaar**

- De vuldeur kan zeer heet zijn.
- U moet voorzichtig zijn tijdens het weg laten lopen van heet water.
- Niet op de wasautomaat klimmen.
- Niet op de geopende vuldeur steunen.
- Niet in de trommel grijpen wanneer deze nog draait.
- Voorzichtig bij het openen van de wasmiddelschuiflade tijdens bedrijf!

## Verbruikswaarden

Programma	Extra functies	Belading	Stroom***	Water***	Programma-duur***
Witte/bonte was 30 °C**		7 kg	0,55 kWh	60 l	2:36 h
Witte/bonte was 40 °C**		7 kg	0,69 kWh	60 l	2:36 h
Witte/bonte was 60 °C**		7 kg	1,33 kWh	60 l	2:39 h
Witte/bonte was 60 °C	☉ EcoPerfect*	7 kg	1,05 kWh	47 l	3:08 h
Witte/bonte was 90 °C		7 kg	2,00 kWh	64 l	2:47 h
Kreukherstellend 40 °C**		3 kg	0,55 kWh	55 l	1:37 h
Snel+Mix 40 °C**		3 kg	0,48 kWh	32 l	1:03 h
Fijne was/Zijde *		2 kg	0,06 kWh	31 l	0:41 h
Fijne was/Zijde 30 °C		2 kg	0,21 kWh	31 l	0:41 h
Wol *		2 kg	0,10 kWh	39 l	0:40 h
Wol 30 °C		2 kg	0,19 kWh	39 l	0:40 h

\* Programma-instelling voor het testen van het energielabel conform Richtlijn 92/75/EWG.  
 \*\* Programma-instelling voor controle volgens geldende EN60456.  
 Instructies voor vergelijkingsstests: Voor het testen voor de testprogramma's aangegeven beladingshoeveelheid met maximaal centrifugeoerental wassen.  
 Als **Kort programma** voor bonte was het programma **Snel+Mix 40 °C** met maximale centrifugeoerental kiezen.  
 \*\*\* De waarden wijken afhankelijk van de waterdruk, hardheid, inlooptemperatuur, ruimtetemperatuur, wasgoedsoort en vervuiling, gebruikt wasmiddel, variaties in de netspanning en gekozen extra functies af van de aangegeven waarden.

## Onderhoud

**Voor de eerste wasbeurt**

Geen was inladen! Waterkraan openen. In het compartiment **II** vullen:

- ca. 1 liter water
- Wasmiddel (dosering volgens opgaven van de fabrikant voor lichte vervuiling en volgens de waterhardheid)

Programmakieler op **Kreukherstellend 60 °C** instellen en **Start/Bijvullen** kiezen. Na afloop van het programma de programmakieler op **Uit** zetten.

**Behuizing machine, bedieningspaneel**

- Met een zachte, vochtige doek afnemen.
- Geen schurende doeken, schuursponsjes of reinigingsmiddelen (RVS-reiniger) gebruiken.
- Wasmiddel- en reinigerresten direct verwijderen.
- Reinigen met waterstraal niet toegestaan.

**Doseerbakje reinigen ...**

... wanneer was- of wasverzachterresten aanwezig zijn.

1. Er uit trekken, borging naar beneden drukken, lade volledig uitnemen.
2. Inzet uitnemen: Met de vinger de inzet van onderen naar boven drukken.
3. Doseerbakje en inzet met water en borstel reinigen en drogen.
4. Inzet plaatsen en inklikken (cilinder op geleidepen steken).
5. Doseerbakje inschuiven.

**Doseerbakje open laten zodat restvocht kan opdrogen.**

**Wastrommel**

Vuldeur open laten zodat de trommel kan drogen. Roestvlekken- chloorvrij poetsmiddel gebruiken, geen staalwol.

**Ontkalken** *Geen was in de wasmachine!*

Ontkalken volgens opgave van de producent van het ontkalkingsmiddel, bij een juiste wasmiddeldosering niet nodig.

**Noodontgrendeling, bijv. bij uitval van de elektriciteit**

Het programma loopt verder, wanneer de stroom weer is ingeschakeld. Moet toch het wasgoed worden verwijderd, dan kan de vuldeur als volgt worden geopend:

**Verbrandingsgevaar!**  
 Wassop en wasgoed kunnen heet zijn. Eventueel eerst laten afkoelen. Niet in de trommel grijpen wanneer deze nog draait. Niet de vuldeur openen wanneer er nog water achter het venster zichtbaar is.

1. Programmakieler op **Uit** zetten en de stekker uit het stopcontact halen.
2. Sop afvoeren -> Blz. 10.
3. Noodontgrendeling met een gereedschap naar onder trekken en loslaten. Vervolgens kan de vuldeur worden geopend.

**Instructies op het display** *afhankelijk van model*

**F: 16** Vuldeur goed sluiten; evtl. wasgoed ingeklemd.

**F: 17** Waterkraan volledig openen, toevoerslang geknikt/afgeklemd; Zeef reinigen -> Blz. 10, waterdruk te laag.

**F: 18** Soppomp verstopt; Soppomp reinigen -> Blz. 10. Afvoerslang/afvoerbuis verstopt; Afvoerslang bij sifon reinigen -> Blz. 10.

**F: 21** Motorstoring. Contact opnemen met de Servicedienst!

**F: 23** Water in bodembak, apparaat lek. Contact opnemen met de Servicedienst!

## Onderhoud

**Soppomp**

Programmakieler op **Uit** zetten, stekker uit het stopcontact halen.

1. Service-klep openen en verwijderen.
2. **Voor modellen met slang voor legen:** Slang voor het legen uit de houder nemen en uit de behuizing trekken. Een bak er onder plaatsen. Afsluitkap verwijderen, wassop weg laten lopen. Afsluitdop er op drukken en slang voor het legen in de houder duwen.
- 2\* **Voor modellen zonder slang voor legen:** Pompdeksel voorzichtig losdraaien, tot het sop er begint uit te lopen. Wanneer de serviceklep half vol is, pompdeksel vastdraaien en service-klep legen. Stappen herhalen tot het sop er volledig er is uitgelopen.
3. Pompdeksel voorzichtig losschroeven (restwater)
4. Binnenruimte, schroefdraad van het pompdeksel en pomphuis reinigen (waaier van de pomp moet gedraaid kunnen worden).
5. Pompdeksel weer plaatsen en vastschroeven.
6. Serviceklep plaatsen en sluiten.

Om te voorkomen dat bij de volgende keer wassen het wasmiddel ongebruikt in de afvoer stroomt: 1 liter water in compartiment **II** gieten en programma **Afpompen** starten.

**Afvoer slang op sifon**

Programmakieler op **Uit** zetten, stekker uit het stopcontact halen.

1. Slangenklem losmaken, afvoerslang voorzichtig lostrekken (restwater).
2. Afvoerslang en sifonklemmen reinigen.
3. Afvoerslang weer plaatsen en aansluitplek met slangenklem borgen.

**Zeef in watertoevoer**

**Elektrocutiegevaar!**  
 Aqua-Stop-veiligheidsvoorziening niet in water onderdempelen (bevat elektrische afsluiter).

Waterdruk in toevoerslang afbouwen:

1. Waterkraan sluiten!
2. Willekeurig programma kiezen (behalve **Centrifugeren/Afpompen**).
3. **Start/Bijvullen** kiezen. Programma ca. 40 seconden laten lopen.
4. Programmakieler op **Uit** zetten. Netstekker uit contactdoos trekken. Zeef reinigen:

**en/of** bij modellen Standard en Aqua-Secure:

Slang aan de achterzijde van het apparaat afnemen, zeef met tang verwijderen en reinigen.

Slang aansluiten en op lekdictheid controleren.

## Wat te doen wanneer...

- Er water uitstroomt
  - Afvoerslang juist bevestigen / vervangen.
  - Schroefaansluiting van de toevoerslang vastdraaien.
- Geen watertoevoer. Wasmiddel niet ingespoeld.
  - **Start/Bijvullen** niet gekozen?
  - Waterkraan niet geopend?
  - Evtl. zeef verstopt? Zeef reinigen -> Blz. 10.
  - Toevoerslang geknikt of ingeklemd?
- Vuldeur gaat niet open.
  - Veiligheidsfunctie actief. Programma afbreken? -> Blz. 4.
  - ☉ (zonder eindcentrifugeren) gekozen? -> Blz. 3,4.
  - Openen alleen via de noodontgrendeling mogelijk? -> Blz. 9.
- Het programma start niet.
  - **Start/Bijvullen** of **Klaar in-** tijd gekozen?
  - Vuldeur gesloten?
  - Kinderslot actief? Deactiveren -> Blz. 5.
- Wassop wordt niet afgepompt.
  - ☉ (zonder eindcentrifugeren) gekozen? -> Blz. 3,4.
  - Soppomp reinigen -> Blz. 10.
  - Afvoerbuis en/of afvoerslang reinigen.
- Water in de trommel niet zichtbaar.
  - Geen storing - Waterniveau onder het zichtbare bereik.
- Centrifugeresultaat niet naar tevredenheid. Was nat/te vochtig.
  - Geen fout - onbalans controlesysteem heeft centrifugeren afgebroken, ongelijkmatige verdeling van de was. Kleine en grote wasstukken in de trommel verdelen.
  - **Antikreuk** gekozen? -> Blz. 5.
  - Te laat toerental gekozen? -> Blz. 5.
- Sprongsgewijze veranderingen van de programmaduur bij het eindcentrifugeren.
  - Geen fout - de verandering van het aantal keren starten van het centrifugeren door verschillende verdelingen van de was kan sprongsgewijze tijdscorrecties op het display tot gevolg hebben.
- Meermalen beginnen met centrifugeren.
  - Geen storing - Het onbalans controlesysteem zorgt er voor dat onbalans verdwijnt.
- Restwater in het compartiment voor verzorgingsproduct.
  - Geen fout - Werking als verzorgingsmiddel wordt niet beïnvloed
  - Eventueel lade reinigen -> Blz. 9.
- Geurvorming in wasautomaat.
  - Programma **Witte/bonte was 90 °C** zonder wasgoed doorvoeren. Hiervoor hoofdwasmiddel gebruiken.
- Statusindicatie ☹️ knippert. Overdosering van wasmiddel herkend.
  - Teveel wasmiddel gebruikt? Wanneer schuim uit de wasmiddelenlade komt: 1 eetlepel wasverzachter met een ½ liter water mengen en in compartiment **II** doen (*niet bij Outdoor- en dons-textiel!*).
  - Wasmiddeldosering bij de volgende wasbeurt reduceren.
- Sterke geluidsonwikkeling, trillingen en "wandelen" bij het centrifugeren.
  - Apparaatvoeten gefixeerd? Apparaatvoeten borgen -> *Opstellingshandleiding*.
  - Transportbeveiligingen verwijderd? Transportbeveiligingen verwijderen -> *Opstellingshandleiding*.
- Display / displaylampen werken tijdens het bedrijf niet.
  - Stroomstoring?
  - Zekeringen geschakeld? Zekeringen inschakelen/vervangen.
  - Wanneer de storing herhaald optreedt de servicedienst inschakelen.
- Programmaduur langer dan gewoonlijk.
  - Geen storing- Onbalans controlesysteem verhelpt de onbalans door het meermalen verdelen van het wasgoed.
  - Geen fout - schuimcontrolesysteem actief - er wordt een spoelcyclus toegevoegd.
- Resten wasmiddel op het wasgoed.
  - Soms bevatten fosfaatvrije wasmiddelen resten die niet in water oplosbaar zijn.
  - **Spoelen** kiezen of de was na het wassen afborstelen.

Wanneer een storing niet zelf verholpen kan worden (Uit/aanschakelen) of een reparatie nodig is:

- Programmakieler op **Uit** zetten en stekker uit het stopcontact halen.
- Waterkraan dichtdraaien en contact opnemen met de servicedienst -> *Plaatsingshandleiding*.

## Was-automaat

**Gebruikershandleiding**

De wasautomaat pas na het lezen van deze handleiding en de afzonderlijke plaatsingshandleiding in gebruik nemen!

**SIEMENS**

**nl**

**! Veiligheidsinstructie s Blz. 8 aanhouden!**

# Uw wasautomaat

**Gefeliciteerd** - U hebt gekozen voor een modern, kwalitatief hoogwaardig huishoudelijk apparaat van Siemens. De wasmachine blinkt uit door spaarzaam water- en energieverbruik. Elke machine die onze fabriek verlaat, wordt zorgvuldig op werking en een perfecte toestand gecontroleerd.

Voor meer informatie: [www.siemens-home.com](http://www.siemens-home.com)

## Milieuvriendelijk afvoeren



Verpakking milieuvriendelijk afvoeren. Dit apparaat is gemarkeerd overeenkomstig de Europese Richtlijn 2002/96/EG betreffende afgedankte elektrische en elektronische apparatuur (waste electrical and electronic equipment - WEEE). De Richtlijn vormt het kader voor een in de hele EU geldende retourname en verwerking voor oude apparaten.

## Inhoud

Blz.

■ Bedoeld gebruik .....	1
■ Programma .....	1
■ Programma instellen en aanpassen .....	3
■ Wassen .....	3/4
■ Na het wassen.....	4
■ Individuele instellingen.....	5/6
■ Belangrijke aanwijzingen .....	6
■ Programma-overzicht .....	7
■ Veiligheidsaanwijzingen .....	8
■ Verbruikswaarden .....	8
■ Verzorging .....	9
■ Instructies in het display .....	9
■ Onderhoud .....	10
■ Wat te doen als.....	11



## Milieubesparing / besparingstips

- Maximale hoeveelheid wasgoed van het betreffende programma benutten.
- Normaal verontreinigde was zonder voorwas wassen.
- In plaats van **Witte/bonte was 90 °C** het programma **Witte/bonte was 60 °C** en extra functie **ecoPerfect** kiezen.
- Vergelijkbare reiniging met aanzienlijk minder energieverbruik.
- Wasmiddel volgens opgave van de fabrikant en waterhardheid doseren.
- Wanneer de was aansluitend in de wasdroger wordt gedroogd, het centrifugetoerental overeenkomstig de instructies van de producent van de droger kiezen.

## Bedoeld gebruik

- uitsluitend voor huishoudelijk gebruik,
- voor het wassen van machinewasbaar textiel en handwas wol in wassop,
- voor gebruik met koud drinkwater en gangbare was- en onderhoudsmiddelen, die voor gebruik in de wasautomaat geschikt zijn.



- Kinderen niet zonder toezicht bij de wasautomaat laten!
- Kinderen en niet geïnstrueerde personen mogen geen gebruik maken van de wasautomaat!
- Huisdieren uit de buurt van de wasautomaat houden!

## Vorbereiden



Installatie deskundig volgens separate plaatsingshandleiding.



### Machine controleren

- Beschadigde machine nooit in gebruik nemen!
- Neem contact op met de Servicedienst!



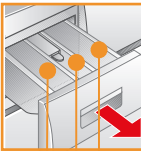
### Stekker in stopcontact steken



Alleen met droge handen!  
Alleen bij de stekker vastpakken!



### Waterkraan openen



**Compartment II:** Wasmiddel voor hoofdwass, ontharder, bleekmiddel, vlekkenzout

**Compartment ⌘:** Wasverzachter, stijfsel

**Compartment I:** Wasmiddel voor Voorwas

## Programma

Gedetailleerd programma-overzicht -> Blz. 7.

Temperatuur en centrifugetoerental individueel instelbaar, afhankelijk van het gekozen programma en programmavoortgang.

<b>Witte/bonte was</b>	stevig textiel
+ Voorwas	stevig textiel, voorwas bij 30 °C
<b>Kreukherstellend</b>	kreukherstellend textiel
+ Voorwas	kreukherstellend textiel, voorwas bij 30 °C
<b>Snel+Mix</b>	verschillende soorten wasgoed
<b>Fijne was/Zijde</b>	gevoelig wasbaar textiel
<b>Wol</b>	hand-/machine wasbare wol
Spoelen	met aansluitend centrifugeren
Centrifugeren	met de hand gewassen wasgoed
Afpompen	van het spoelwater bij  (zonder eindcentrifugeren)
Voorzichtig centrifugeren	van met de hand gewassen wasgoed met verlaagd centrifugetoerental
<b>SuperKort 15</b>	kort programma
<b>Outdoor</b>	buiten-, sport- en outdoor textiel -> Blz. 6
<b>Blouses/overhemden</b>	strijkrijve overhemden
<b>Extra kreukherstellend</b>	donker textiel

### Programmakieler

### Display / Optietoetsen

### Extra

**i** Programmakieler voor het in- en uitschakelen van de machine en het kiezen van de programma's. Kan in beide richtingen worden gedraaid.

- 90 °C	Temp.	Tempera
- 1400*	T/min	Kiezen va wasgoed
1 - 24h	Klaar in	Einde pro
Statusindicaties		Indicatie
-0-		Wassen,
		Kindersl
		Vuldeur

Voor de eerste keer wassen  
eenmaal zonder wasgoed wassen -> Blz. 9.

## Wasgoed sorteren en in de wasautomaat doen

Aanwijzingen van de fabrikant aanhouden!  
Volgens aanwijzingen op de textielabels.  
Op soort, kleur, vervuiling en temperatuur.  
Maximale belading niet overschrijden -> Blz. 7.

Belangrijke aanwijzingen aanhouden -> Blz. 6!

Grote en kleine stukken wasgoed in de machine doen!  
Vulvenster sluiten. Wasgoed niet tussen vuldeur en rubberen afdichtrand klemmen.

## Was- en verzorgingsmiddel toevoegen

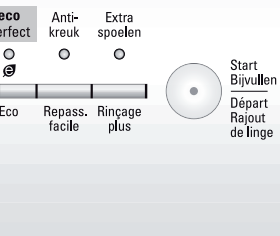
Doseren overeenkomstig:  
veelheid wasgoed, vervuiling, waterhardheid (deze kunt u navragen bij  
uw waterbedrijf) en aanwijzingen van de producent.  
Vloeibaar wasmiddel in de betreffende doseerhouder vullen en in de  
trommel leggen.

**i** Stroperige wasverzachter en stijfjesel met water verdunnen.  
Voorkomt verstopping.

## Programma instellen\*\* en aanpassen

Extra functies

Start/  
Bijvullen



temperatuur kiezen (\* = koud)

... kiezen het centrifuge-toerental (\* afh. van model) of  $\emptyset$  (zonder eindcentrifugeren,  
... ligt in het laatste spoelwater, display ---)

... programma na ...

... s voor programmaverloop:

... spoelen, centrifugeren, programmaduur resp. -einde(-0-)

... tot -> Blz. 5

... openen, was bijvullen -> Blz. 4,5

**i** \*\*Wanneer in het display het  
symbool  $\emptyset$  knippert, kinderslot  
actief -> Deactiveren, Blz. 5.

Extra functies en optietoetsen ->  
Individuele instellingen, Blz. 5.

## Start/Bijvullen kiezen

**i** Alle toetsen zijn aanraakgevoelig,  
aantippen is voldoende! Bij langer  
aanraken van de optietoetsen  
worden de instelopties  
automatisch doorlopen!

# Wassen

Wasmiddellade met  
compartimenten I, II,  $\otimes$

Trommel

Bedieningspaneel

Vuldeur



Service-klep

# Wassen



## Wasgoed uitnemen

Deur openen en wasgoed uitnemen.  
In geval van  $\emptyset$  (zonder eindcentrifugeren) actief:  
Programmakieler op **Afpompen** stand of  
centrifuge-toerental kiezen.  
**Start/Bijvullen** kiezen.



- Eventueel aanwezige vreemde voorwerpen  
verwijderen - Roestgevaar.
- Vulvenster en wasmiddelschuiflade open laten,  
zodat restwater kan opdrogen



## Waterkraan sluiten

Bij Aqua-Stop modellen niet nodig -> *Instructie  
plaatsingshandleiding.*



## Uitschakelen

Programmakieler op **Uit** zetten

1

## Programma-einde wanneer ...

... Start/Bijvullen knippert en in het display **-0-** verschijnt.

2

## Programma afbreken

Bij programma's met hoge temperatuur:  
- Was afkoelen: **Spoelen** kiezen.  
- **Start/Bijvullen** kiezen.

Bij programma's met lagere temperatuur:  
- **Centrifugeren** of **Afpompen** kiezen.  
- **Start/Bijvullen** kiezen.

3

## Programma wijzigen wanneer...

... U per ongeluk een verkeerd programma heeft gekozen:  
- Programma opnieuw kiezen.  
- **Start/Bijvullen** kiezen. Het nieuwe programma begint  
van voor af aan.

## Was bijvullen wanneer ... -> Blz. 5

... Start/**Bijvullen** gekozen en vervolgens lichten in het  
display de **beide** symbolen **YES +  $\emptyset$**  op. Bij **NO** kan de  
vuldeur niet worden geopend.  
- **Start/Bijvullen** kiezen.

# Individuele instellingen

## Optietoetsen

Voor en tijdens het gekozen programma kunnen het centrifugeoerental en de temperatuur worden gewijzigd. Effecten afhankelijk van de programmavoortgang.

## Temperatuur

U kunt de weergegeven wastemperatuur wijzigen. De instelbare maximale wastemperatuur hangt af van het gekozen programma.

## T/min (Centrifugeoerental / zonder eindcentrifugeren)


U kunt het weergegeven centrifugeoerental wijzigen. Het mogelijke maximale centrifugeoerental hangt af van het model en het ingestelde programma.

## Klaar in

Bij keuze van het programma wordt de betreffende programmaduur weergegeven. De programmastart kunt u voor aanvang van het programma uitstellen. De "Klaar in" tijd kan in stappen van 1 uur, tot maximaal 24h worden ingesteld. Toets **Klaar in** net zo vaak kiezen, tot het gewenste aantal uren wordt weergegeven (h=uur). **Start/Bijvullen** kiezen.

## Extra functies -> ook Programma-overzicht, Blz. 7


 **speedPerfect** Voor het wassen in een kortere tijd bij vergelijkbaar wasresultaat vergeleken met het standaardprogramma. Maximale beladingshoeveelheid-> Programma-overzicht, Blz. 7.


 **ecoPerfect** Voor energiebesparing bij vergelijkbaar wasresultaat als het standaardprogramma.

**Antikreuk** Special centrifugeverloop met aansluitend losmaken. Sparend eindcentrifugeren - Restvochtgehalte van de was iets hoger.


**Extra spoelen** Extra spoelcyclus. Voor gebieden met zeer zacht water of voor het verder verbeteren van de spoelresultaten.


## Kinderslot en bijvullen

 **Kinderslot/ Beveiliging tegen onbevoegd gebruik** Wasautomaat beveiligen tegen het wijzigen van de ingestelde functies.  
**AAN/UIT:** na programmastart/-einde ca. 5 seconden lang Start/Bijvullen kiezen.  
Instructie: Kinderslot kan tot de volgende programmastart geactiveerd blijven, ook na het uitschakelen van de machine!  
In dat geval voor de start van het programma het kinderslot deactiveren en eventueel na het starten van het programma weer activeren.

**YES +  Bijvullen** Toets Start/Bijvullen kiezen, wanneer u na het starten van het programma nog wasgoed wilt bijvullen. De machine controleert of bijvullen mogelijk is.

**YES + ** lichten op: Bijvullen mogelijk.

**NO** knippert: Wacht tot **YES + ** gaan branden.

Instructie: Deur pas openen wanneer **beide** symbolen **YES + ** branden.

**NO:** Wasgoed bijvullen niet mogelijk.

Instructie: Bij een hoge waterstand en/of temperatuur of tijdens het centrifugeren blijft het vulvenster vanwege veiligheidsredenen vergrendeld.

Om het programma te hervatten, de toets **Start/Bijvullen** kiezen.

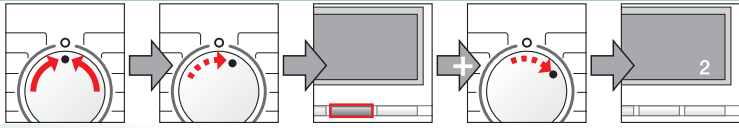
## Start/Bijvullen

Voor het starten van het programma of het bijvullen van wasgoed en het activeren/deactiveren van het kinderslot.

# Individuele instellingen

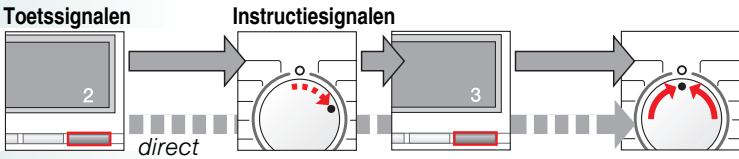
## Signaal

**1. Instelmodus voor signaalvolume activeren**



op 0 zetten → 1 stap, displayveld wordt verlicht → kiezen en vasthouden + 1 stap, loslaten → 2

**2. Volume instellen voor...**



Toetssignalen → Instructiesignalen → direct → 1 stap → Volume instellen\* → 1 stap → Volume instellen\* → op 0 zetten

\* evtl. meerdere malen kiezen



## Belangrijke aanwijzingen


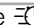



### Wasgoed en machine leegmaken

- Zakken legen.
- Let op metalen delen (paperclips etc.).
- Gevoelig textiel in net/zak wassen (panty's, gordijnen, beugelbh's).
- Ritsen sluiten, slopen dichtknopen.
- Zand uit zakken en zomen borstelen.
- Gordijnringetjes verwijderen of in net/zak doen.



### Verschillend vervuild wasgoed

- |       |  |  |
|-------|--|--|
| licht |   | Nieuw wasgoed apart wassen.  |
|       |  | Niet voorwassen. Eventueel extra functie  <b>speedPerfect</b> kiezen. |
|       |  | Vlekken eventueel voorbehandelen.  |
| sterk |  | Minder wasgoed in de machine doen.<br>Programma met voorwas kiezen.  |



### Inweken


Was van gelijke kleur in de wasautomaat doen.

Inwekmiddel/wasmiddel volgens aanwijzingen van de fabrikant in compartiment II doen. Programmakiezer op **Witte/bonte was 30 °C** zetten en **Start/Bijvullen** kiezen. Na ca. 10 minuten Start/Bijvullen kiezen, om het programma te onderbreken. Na de gewenste inweektijd opnieuw **Start/Bijvullen** kiezen, wanneer het programma moet worden hervat, of anders het programma wijzigen.



### Stijfsel

Wasgoed moet niet met wasverzachter zijn behandeld.

Stijfsel in alle wasprogramma's met vloeibaar stijfsel mogelijk. Stijfsel volgens aanwijzingen van de producent in het wasverzachtercompartiment  (eventueel eerst reinigen) doseren.



### Kleuren / Ontkleuren

Verven alleen in die mate die gebruikelijk is voor huishoudens. Zout kan RVS aantasten! Instructies van de verfproducent aanhouden! Was **niet** in de wasautomaat ontkleuren!



### Outdoor

Wasgoed mag niet met wasverzachter zijn behandeld.

Voor machinewasbaar textiel geschikt speciaal wasmiddel verkrijgbaar bij buitensportwinkels. Dosering volgens opgave van de producent. Speciaal wasmiddel voor outdoor-textiel in compartiment II.

Programmakiezer op **Outdoor** zetten. Temperatuur en **Start/Bijvullen** kiezen.

# Programma-overzicht

→ Tabel verbruikswaarden biz. 8 en instructies op biz. 6 aanhouden!



Type

max.

°C

Programma

extra functies; Aanwijzing

wasgoed

**Witte/bonte was** — \* - 90 °C  
+ Voorwas

☑ speedPerfect\*, ☑ ecoPerfect, Antikreuk, Extra spoelen

**Kreukherstellend** — \* - 60 °C  
+ Voorwas

Kreukherstellend textiel van katoen, linnen, synthetisch materiaal of gemengde stoffen

☑ speedPerfect, ☑ ecoPerfect, Antikreuk, Extra spoelen

**Snel+Mix** \* - 40 °C

Textiel van katoen of kreukherstellend textiel

☑ speedPerfect, ☑ ecoPerfect, Antikreuk, Extra spoelen; verschillende soorten wasgoed kunnen samen gewassen worden

**Extra kreukherstellend** \* - 40 °C

donker textiel van katoen en donker kreukherstellend textiel

☑ speedPerfect, ☑ ecoPerfect, Antikreuk, Extra spoelen; minder spoelen en eindcentrifugereren

**Fijne was/Zijde** \* - 40 °C

voor gevoelig, wasbaar textiel bijv. van zijde, satijn, synthetisch of gemengde stoffen (bijv. gordijnen)

☑ speedPerfect, ☑ ecoPerfect, Antikreuk, Extra spoelen; Er wordt tussen de speelbeurten niet gecentrifugeerd.

**Wol** \* - 40 °C

hand- of machinewasbaar textiel van wol of met een wolaandeel

bijzonder spaarend wasprogramma om krimp van het wasgoed te vermijden, langere programmapauzes (textiel rust in wassop)

**Superkort 15** \* - 40 °C

kreukherstellend textiel van katoen, linnen, synthetisch materiaal of gemengde stoffen

Kort programma ca. 15 minuten, geschikt voor licht vervuild wasgoed

**Outdoor** \* - 40 °C

Buiten-, sport en outdoor textiel ook voor ademend textiel

☑ speedPerfect, ☑ ecoPerfect, Extra spoelen; gereduceerd eindcentrifugereren met intervallen

**Blouses/overhemden** \* - 60 °C

non-iron overhemden van katoen, linnen, synthetisch materiaal of gemengde stoffen

☑ speedPerfect, ☑ ecoPerfect, Antikreuk, Extra spoelen; **Antikreuk:** alleen licht centrifugereren, druipnat ophangen

**Extra programma's**

**Spoelen, Centrifugereren, Afpompen, Voorzichtig centrifugereren**

\* gereduceerde belading bij extra functie ☑ speedPerfect.

i Als kort programma is - **Snel+Mix 40 °C** met max. centrifugeertoerental optimaal geschikt.

Programma zonder voorwas - Wasmiddel in compartiment **II** doen, Programma met Voorwas - wasmiddel in compartiment **I** en **II** verdelen.

1009 / 9000499465



Siemens-Electrogeräte GmbH  
Carl-Wery-Str. 34  
81739 München / Deutschland

WM14E473FG ...



## Veiligheidsinstructies

- Wij verzoeken u vriendelijk om de bedienings- en plaatsingshandleiding en alle bij de wasautomaat meegeleverde informatie zorgvuldig door te lezen en dienovereenkomstig te handelen.
- Documentatie voor later gebruik bewaren.

### Gevaar voor elektrische schokken

- Alleen aan de stekker, nooit aan de kabel trekken!
- Insteken/uittrekken nooit met vochtige handen.

### Levensgevaarlijk

- Bij versleten apparaten:
- Netstekker uit contactdoos trekken.
  - Aansluitkabel doorknippen en met stekker verwijderen.
  - Slot van de vuldeur ontklaar maken. Kinderen kunnen zich zo niet opsluiten en in levensgevaar komen.

### Verstikkingsgevaar Vergiftigingsgevaar

- Verpakkingen, folie en verpakkingsonderdelen uit de buurt van kinderen houden.
- Was- en verzorgingsmiddelen op een voor kinderen niet toegankelijke plek bewaren.

### Explosiegevaar

- Met oplosmiddelhoudende reinigingsmiddelen, bijv. vlekkenverwijderaar / wasbenzine voorbehandeld wasgoed kan na het plaatsen tot een explosie leiden. Wasgoed van te voren grondig met de hand spoelen.

### Letselgevaar

- De vuldeur kan zeer heet zijn.
- U moet voorzichtig zijn tijdens het weg laten lopen van heet water.
- Niet op de wasautomaat klimmen.
- Niet op de geopende vuldeur steunen.
- Niet in de trommel grijpen wanneer deze nog draait.
- Voorzichtig bij het openen van de wasmiddelschuiflade tijdens bedrijf!

## Verbruikswaarden

Programma	Extra functies	Belading	Stroom***	Water***	Programma-duur***
Witte/bonte was 30 °C**		7 kg	0,55 kWh	60 l	2:36 h
Witte/bonte was 40 °C**		7 kg	0,69 kWh	60 l	2:36 h
Witte/bonte was 60 °C**		7 kg	1,33 kWh	60 l	2:39 h
Witte/bonte was 60 °C	☑ EcoPerfect*	7 kg	1,05 kWh	47 l	3:08 h
Witte/bonte was 90 °C		7 kg	2,00 kWh	64 l	2:47 h
Kreukherstellend 40 °C**		3 kg	0,55 kWh	55 l	1:37 h
Snel+Mix 40 °C**		3 kg	0,48 kWh	32 l	1:03 h
Fijne was/Zijde ☼		2 kg	0,06 kWh	31 l	0:41 h
Fijne was/Zijde 30 °C		2 kg	0,21 kWh	31 l	0:41 h
Wol ☼		2 kg	0,10 kWh	39 l	0:40 h
Wol 30 °C		2 kg	0,19 kWh	39 l	0:40 h

\* Programma-instelling voor het testen van het energielabel conform Richtlijn 92/75/EWG.

\*\* Programma-instelling voor controle volgens geldende EN60456.

Instructies voor vergelijkingstests: Voor het testen voor de testprogramma's aangegeven beladingshoeveelheid met maximaal centrifugeertoerental wassen.

Als **Kort programma** voor bonte was het programma **Snel+Mix 40 °C** met maximale centrifugeertoerental kiezen.

\*\*\* De waarden wijken afhankelijk van de waterdruk, hardheid, inlooptemperatuur, ruimtetemperatuur, wasgoedsoort en vervuiling, gebruikt wasmiddel, variaties in de netspanning en gekozen extra functies af van de aangegeven waarden.

# Onderhoud



- **Elektrocutiegevaar!** Netstekker uit het stopcontact halen!
- **Explosiegevaar!** Geen oplosmiddelen!

## Voor de eerste wasbeurt

Geen was inladen! Waterkraan openen. In het compartiment **II** vullen:

- ca. 1 liter water
  - Wasmiddel (dosering volgens opgaven van de fabrikant voor lichte vervuiling en volgens de waterhardheid)
- Programmakieler op **Kreukherstellend 60 °C** instellen en **Start**/Bijvullen kiezen. Na afloop van het programma de programmakieler op **Uit** zetten.

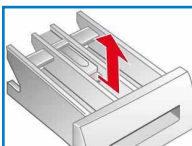
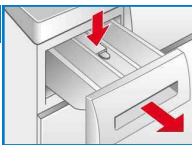
## Behuizing machine, bedieningspaneel

- Met een zachte, vochtige doek afnemen.
- Geen schurende doeken, schuursponsjes of reinigingsmiddelen (RVS-reiniger) gebruiken.
- Wasmiddel- en reinigerresten direct verwijderen.
- Reinigen met waterstraal niet toegestaan.

## Doseerbakje reinigen ...

... wanneer was- of wasverzachterresten aanwezig zijn.

1. Er uit trekken, borging naar beneden drukken, lade volledig uitnemen.
2. Inzet uitnemen: Met de vinger de inzet van onderen naar boven drukken.
3. Doseerbakje en inzet met water en borstel reinigen en drogen.
4. Inzet plaatsen en inklikken (cilinder op geleidepen steken).
5. Doseerbakje inschuiven.



Doseerbakje open laten zodat restvocht kan opdrogen.

## Wastrommel

Vuldeur open laten zodat de trommel kan drogen.  
Roestvlekken- chloorvrij poetsmiddel gebruiken, geen staalwol.

## Ontkalken *Geen was in de wasmachine!*

Ontkalken volgens opgave van de producent van het ontkalkingsmiddel, bij een juiste wasmiddeldosering niet nodig.

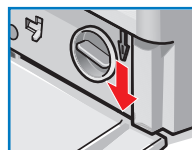
## Noodontgrendeling, bijv. bij uitval van de elektriciteit

Het programma loopt verder, wanneer de stroom weer is ingeschakeld. Moet toch het wasgoed worden verwijderd, dan kan de vuldeur als volgt worden geopend:

### Verbrandingsgevaar!

Wassop en wasgoed kunnen heet zijn. Eventueel eerst laten afkoelen.  
Niet in de trommel grijpen wanneer deze nog draait.  
Niet de vuldeur openen wanneer er nog water achter het venster zichtbaar is.

1. Programmakieler op **Uit** zetten en de stekker uit het stopcontact halen.
2. Sop afvoeren -> Blz. 10.
3. Noodontgrendeling met een gereedschap naar onder trekken en loslaten. Vervolgens kan de vuldeur worden geopend.



## Instructies op het display *afhankelijk van model*

- |              |   |
|--------------|---|
| <b>F: 16</b> | Vuldeur goed sluiten; evtl. wasgoed ingeklemd.  |
| <b>F: 17</b> | Waterkraan volledig openen, toevoerslang geknikt/afgeklemd; Zeef reinigen -> Blz. 10, waterdruk te laag.                      |
| <b>F: 18</b> | Soppomp verstopt; Soppomp reinigen -> Blz. 10.<br>Afvoerslang/afvoerbuis verstopt; Afvoerslang bij sifon reinigen -> Blz. 10. |
| <b>F: 21</b> | Motorstoring. Contact opnemen met de Servicedienst!   |
| <b>F: 23</b> | Water in bodembak, apparaat lek. Contact opnemen met de Servicedienst!  |

# Onderhoud

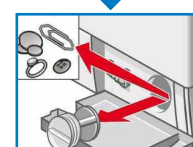
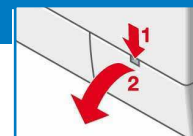


- **Verbrandingsgevaar!** Wassop laten afkoelen!
- Waterkraan dichtdraaien!

## Soppomp

Programmakieler op **Uit** zetten, stekker uit het stopcontact halen.

1. Service-klep openen en verwijderen.
2. **Voor modellen met slang voor legen:** Slang voor het legen uit de houder nemen en uit de behuizing trekken. Een bak er onder plaatsen. Afsluitkap verwijderen, wassop weg laten lopen. Afsluitdop er op drukken en slang voor het legen in de houder duwen.
- 2\* **Voor modellen zonder slang voor legen:** Pompdeksel voorzichtig losdraaien, tot het sop er begint uit te lopen. Wanneer de serviceklep half vol is, pompdeksel vastdraaien en service-klep legen. Stappen herhalen tot het sop er volledig er is uitgelopen.
3. Pompdeksel voorzichtig losschroeven (restwater)
4. Binnenruimte, schroefdraad van het pompdeksel en pomphuis reinigen (waaier van de pomp moet gedraaid kunnen worden).
5. Pompdeksel weer plaatsen en vastschroeven.
6. Serviceklep plaatsen en sluiten.

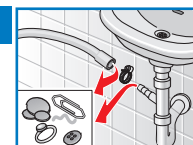


Om te voorkomen dat bij de volgende keer wassen het wasmiddel ongebruikt in de afvoer stroomt: 1 liter water in compartiment **II** gieten en programma **Afpompen** starten.

## Afvoer slang op sifon

Programmakieler op **Uit** zetten, stekker uit het stopcontact halen.

1. Slangenklem losmaken, afvoerslang voorzichtig lostrekken (restwater).
2. Afvoerslang en sifonklemmen reinigen.
3. Afvoerslang weer plaatsen en aansluitplek met slangenklem borgen.



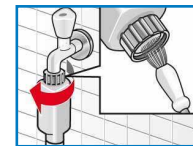
## Zeef in watertoevoer

### Elektrocutiegevaar!

Aqua-Stop-veiligheidsvoorziening niet in water onderdompelen (bevat elektrische afsluiter).

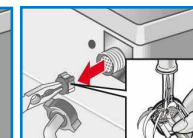
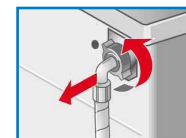
Waterdruk in toevoerslang afbouwen:

1. Waterkraan sluiten!
  2. Willekeurig programma kiezen (behalve **Centrifugeren/Afpompen**).
  3. **Start**/Bijvullen kiezen. Programma ca. 40 seconden laten lopen.
  4. Programmakieler op **Uit** zetten. Netstekker uit contactdoos trekken. Zeef reinigen:
1. Afhankelijk van model:  
Slang van waterkraan nemen.  
Zeef met een kleine borstel reinigen.




**en/of** bij modellen Standard en Aqua-Secure:

1. Slang aan de achterzijde van het apparaat afnemen, zeef met tang verwijderen en reinigen.
2. Slang aansluiten en op lekdichtheid controleren.



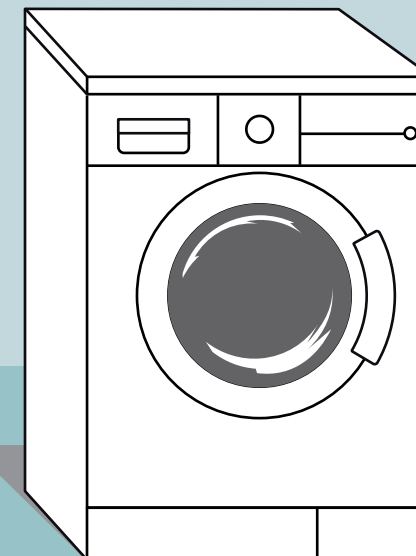
## Wat te doen wanneer...

- Er water uitstroomt – Afvoerslang juist bevestigen / vervangen.  
– Schroefaansluiting van de toevoerslang vastdraaien.
- Geen watertoevoer. Wasmiddel niet ingespoeld. – **Start**/Bijvullen niet gekozen?  
– Waterkraan niet geopend?  
– Evtl. zeef verstopt? Zeef reinigen → Blz. 10.  
– Toevoerslang geknikt of ingeklemd?
- Vuldeur gaat niet open. – Veiligheidsfunctie actief. Programma afbreken? → Blz. 4.  
– Ø (zonder eindcentrifugeren) gekozen? → Blz. 3,4.  
– Openen alleen via de noodontgrendeling mogelijk? → Blz. 9.
- Het programma start niet. – **Start**/Bijvullen of **Klaar in-** tijd gekozen?  
– Vuldeur gesloten?  
– Kinderslot actief? Deactiveren → Blz. 5.
- Wassop wordt niet afgepompt. – Ø (zonder eindcentrifugeren) gekozen? → Blz. 3,4.  
– Soppomp reinigen → Blz. 10.  
– Afvoerbuis en/of afvoerslang reinigen.
- Water in de trommel niet zichtbaar. – Geen storing - Waterniveau onder het zichtbare bereik.
- Centrifugerresultaat niet naar tevredenheid. Was nat/te vochtig. – Geen fout - onbalans controlesysteem heeft centrifugeren afgebroken, ongelijkmatige verdeling van de was. Kleine en grote wasstukken in de trommel verdelen.  
– **Antikreuk** gekozen? → Blz. 5.  
– Te laat toerental gekozen? → Blz. 5.
- Sprongsgewijze veranderingen van de programmaduur bij het eindcentrifugeren. – Geen fout - de verandering van het aantal keren starten van het centrifugeren door verschillende verdelingen van de was kan sprongsgewijze tijdscorrecties op het display tot gevolg hebben.
- Meermalen beginnen met centrifugeren. – Geen storing - Het onbalans controlesysteem zorgt er voor dat onbalans verdwijnt.
- Restwater in het compartiment voor verzorgingsproduct. – Geen fout - Werking als verzorgingsmiddel wordt niet beïnvloed  
– Eventueel lade reinigen → Blz. 9.
- Geurvorming in wasautomaat. – Programma **Witte/bonte was 90 °C** zonder wasgoed doorvoeren.  
Hiervoor hoofdwasmiddel gebruiken.
- Statusindicatie  knippert. Overdosering van wasmiddel herkend. – Teveel wasmiddel gebruikt?  
Wanneer schuim uit de wasmiddelenlade komt:  
1 eetlepel wasverzachter met een ½ liter water mengen en in compartiment **II** doen (*niet bij Outdoor- en dons-textiel!*).  
– Wasmiddeldosering bij de volgende wasbeurt reduceren.
- Sterke geluidontwikkeling, trillingen en "wandelen" bij het centrifugeren. – Apparaatvoeten gefixeerd?  
Apparaatvoeten borgen → *Opstellingshandleiding*.  
– Transportbeveiligingen verwijderd?  
Transportbeveiligingen verwijderen → *Opstellingshandleiding*.
- Display / displaylampen werken tijdens het bedrijf niet. – Stroomstoring?  
– Zekeringen geschakeld? Zekeringen inschakelen/vervangen.  
– Wanneer de storing herhaald optreedt de servicedienst inschakelen.
- Programmaduur langer dan gewoonlijk. – Geen storing- Onbalans controlesysteem verhelpt de onbalans door het meermalen verdelen van het wasgoed.  
– Geen fout - schuimcontrolesysteem actief - er wordt een spoelcyclus toegevoegd.
- Resten wasmiddel op het wasgoed. – Soms bevatten fosfaatvrije wasmiddelen resten die niet in water oplosbaar zijn.  
– **Spoelen** kiezen of de was na het wassen afborstelen.

Wanneer een storing niet zelf verholpen kan worden (Uit-/aanschakelen) of een reparatie nodig is:  
– Programmakiezer op **Uit** zetten en stekker uit het stopcontact halen.  
– Waterkraan dichtdraaien en contact opnemen met de servicedienst → *Plaatsingshandleiding*.



Veiligheidsinstructies Blz. 8  
aanhouden!



## Was- automaat

### Gebbruikershandleiding

nl



De wasautomaat pas na het lezen van deze handleiding en de afzonderlijke plaatsingshandleiding in gebruik nemen!

**SIEMENS**