

Varnostni napotki

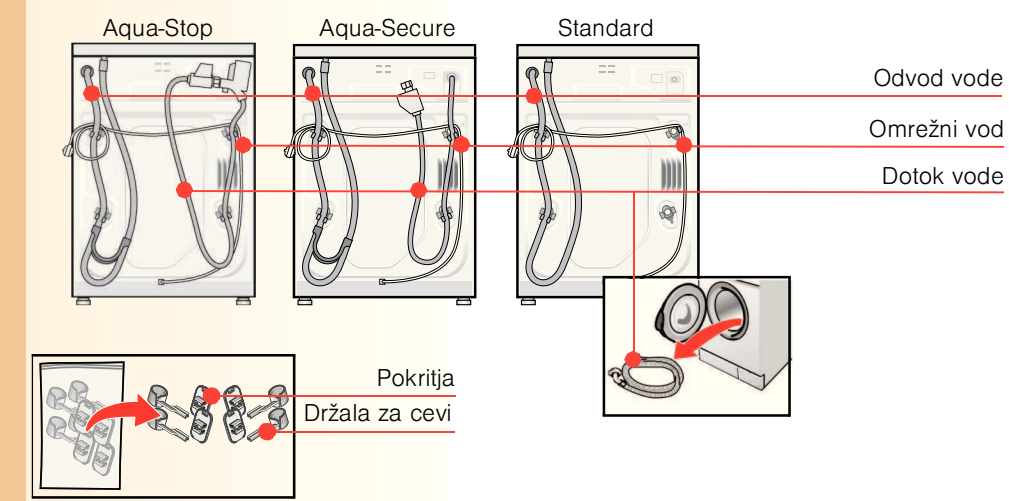
- Pralni-sušilni stroj je precej težak – previdno ob privzdigovanju.
- **Pozor:** Zamrznjene cevi lahko počijo. Pralno-sušilnih strojev ne namestite v prostorih, kjer zmrzuje, ali na prostem.
- Pralni-sušilni stroj se lahko poškoduje. Ne privzdiguje ga na izbočenih delih (npr. prekatih za polnjenje).
- Dodatno k tem opombam veljajo tudi posebni predpisi pristojnih podjetij za dobavo vode in električne energije.
- V primeru dvoma naj vam stroj namesti strokovnjak.
- Cevi in vode položite tako, da ne nastane nevarnost spotikanja.

Recikliranje prijazno okolju

- Ovojnino reciklirajte primerno in prijazno okolju.
- Ta naprava je označena po evropski smernici 2002/96/EG o odsluženih električnih in elektronskih napravah (waste electrical and electronic equipment – WEEE). Ta smernica določa okvir za vračanje in recikliranje starih naprav po celi Evropi.

Obseg dostave glede na model

Vlažnost v bobnu je pogojena s tovarniškim preverjanjem naprave.



- Glede na priključek je dodatno potrebna**
- 1 objemka za cev Ø 24–40 mm (strokovna trgovina) za priključitev na sifon. → Stran 4: Priključek na vodo
- Koristno orodje**
- Libela za izravnavo.
 - Vijalni ključ velikosti SW 13: za odvitje transportnih varoval. → Stran 3 in SW 17: za izravnavo nog naprave. → Stran 5

Površina za namestitev

- Stabilnost namestitve je pomembna, da stroj ne potuje!
- Površina za namestitev mora biti trdna in ravna.
- Mehke podlage niso primerne za namestitev.
- Za dobre izide sušenja je treba poskrbeti za dobro prezračitev prostora!

Ob postavitvi na podnožje

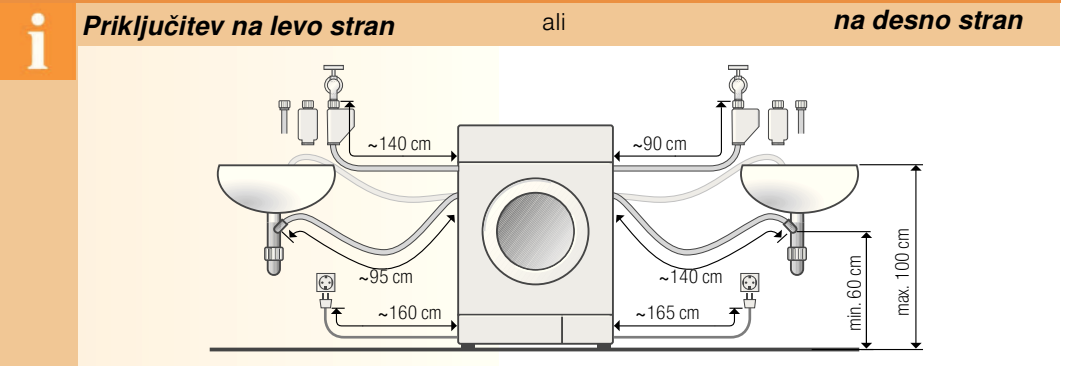
- Noge naprave **nujno** pritrdite spojnimi povezami*. *naročilna številka WMZ 2200, WX 9756

Pri postavitvi na lesena tla

- Pralno-sušilni stroj postavite po možnosti v kot.
- Na pod privijte vodoobstojno leseno ploščo (najmanj 30 mm debelo).
- Noge naprave **nujno** pritrdite spojnimi povezami*. *Naročilna številka (glej zgoraj)

Dolžine cevi in vodov

odvisna od modela



Opomba: pri uporabi držal za cevi se možne dolžine cevi skrajšajo!
Dobavljivo v strokovnih trgovinah/pri servisu:
- Podaljšek za cev Aqua-Stop oz. za dovod hladne vode (ca. 2,50 m). Naročilna številka WMZ2380, WZ10130
- Daljša cev za dovod vode (ca. 2,20 m) za standardni model.

Podgradnja in vgradnja stroja

Podgradnja in vgradnja mora biti izvršena pred priključitvijo na električno omrežje. Pri sušenju izhaja zrak s temperaturo do 60 °C.

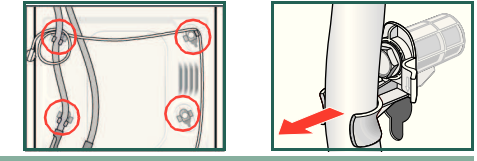
Vgradnja v kuhinjsko pohištvo (podgradnja ali vgradnja)

- Potrebne mere: **a = 650 mm, b = 620 mm, c = 850 mm**
- Pralno-sušilni stroj vgradite samo pod neprekinjeno, sosednjimi omarami trdno pritrjeno delovno ploščo.
- Postavitvena površina naj bo dobro prezračena, drugače ni mogoče doseči dobrih sušilnih izidov. Mere prezračevalnih odprtih (glede na možnosti jih predvidite na eni strani). Prerez odprtine: **d x e = 200 mm x 100 mm**. Višina nad podom: **f = 365 mm**. Odmik med steno in napravo: **50 mm**.

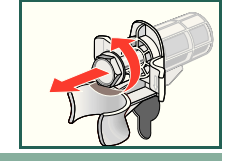
Odstranjevanje transportnih varoval

- Pred prvo uporabo brezpogojno odstranite vsa 4 transportna varovala in jih shranite.
- Pred kasnejšim ponovnim transportom transportna varovala nujno ponovno vgradite – ta preprečijo poškodbe stroja med prevozom. → Stran 6
- Vijak in tulec shranite skupaj privita.

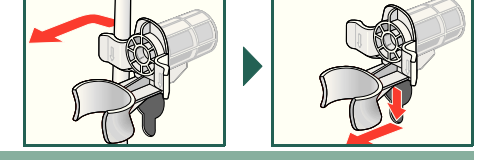
1. Cevi (glede na model) snemite iz držal.



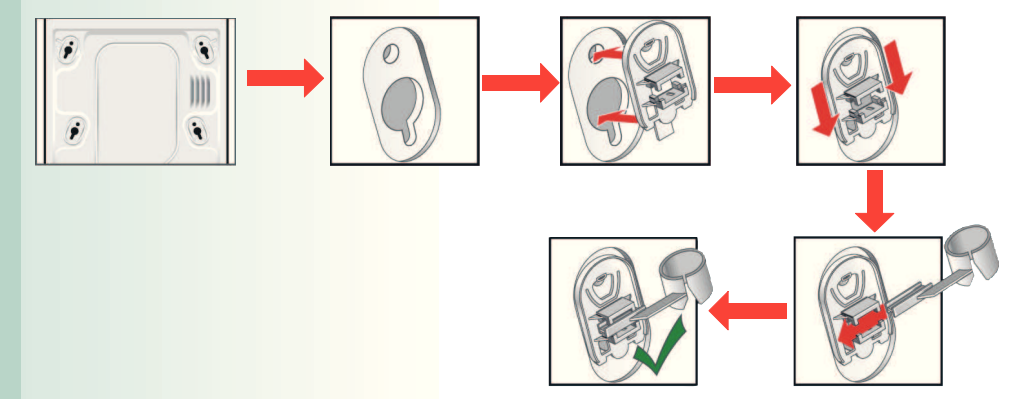
2. Vse 4 vijake transportnih varoval odvijte in jih snemite.



3. Odstranite vse tulce transportnih varoval.



4. Vstavite pokrove. Trdno jih zapnite s pritiskom na zaskočko. Vstavite držaje za cevi.



5. Cevi pritrdite na držajih za cevi.

Priključitev na vodo

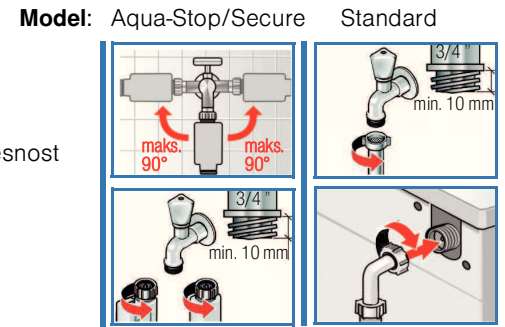
glede na model

- **Nevarnost udara električnega toka!** Varnostno pripravo Aqua-Stop ne potaplajte v vodo (vsebuje električni ventil).
- Za preprečitev puščanja vode ali nastanka škode zaradi puščanja je potrebno napotke v tem poglavju nujno potrebno upoštevati!
- **Pozor:** Pralno-sušilnem stroju dovajajte samo hladno pitno vodo.
- Stroja ne priključite na mešalno baterijo kake breztladne naprave za pripravo vroče vode.
- Uporabite samo dobajeno dovodno cev ali dovodno cev, ki ste jo kupili v strokovni trgovini, ne uporabite rabljenih cevi!
- V primeru dvoma naj vam stroj namesti strokovnjak.

Dotok vode

Cev za dovod vode:
Pozor: Cevi ne prepogibajte, ne stiskajte, ne spreminjajte in je ne režite (vzdržljivost take cevi ni več zagotovljena).
Optimalni tlak dovoda vode v vodnem omrežju: 100–1000 kPa (1–10 bar)
- Pri odprti vodni pipi priteče najmanj 8 l/min.
- Če ima dovod večji tlak, vgradite reducirni ventil.

- Priključitev dovodne cevi na vodno pipo.
Pozor: Privijte zatisnite le z roko.
- Previdno odprite pipo in pri tem preverjajte tesnost na priključnih delih.
Pozor: Privijte je pod vodnim tlakom omrežja.



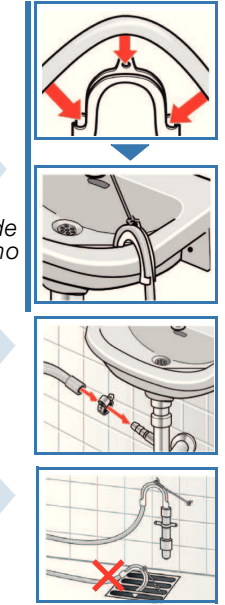
Odvod vode

Cev za odvod vode:
Pozor: Ne prepogibajte je in ne nategujte je po dolžini. Višinska razlika med površino namestitve in odvodom: 60 cm – maks. 100 cm

Odvod v umivalnik
Pozor: Odvodno cev zavarujte, da ne zdrsne iz umivalnika.
Pozor: Zamašek umivalnika odtoka ne sme zamašiti. Pri izčrpanju preverite, če odtočna voda tudi dovolj hitro odteka. Konec odvodne vode ne sme moleti v izčrpano vodo! Nevarnost, da stroj izčrpano vodo ponovno vsesa!

Odtok v sifon:
Pozor: Priključno mesto mora biti zatesnjeno s cevno objemko, Ø 24–40 mm (v strokovni trgovini).

Odtok v cev iz plastične mase z gumijasto objemko ali pa v odtočni kanal:
Pozor: Odtočno cev zavarujte, da ne zdrsne iz odtoka.



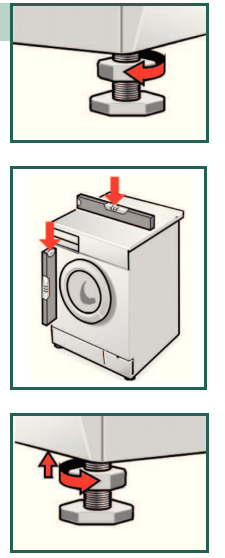
Izravnava

Nastanek hrupa, vibracije in «potovanje» stroja so lahko posledice napačne namestitve in izravnave!

Pri izravnavi stroja uporabite libelo (vodno tehtnico).

Izravnava pralno-sušilnega stroja z libelo

- Zaporno matico odvijte s ključem za vijake v nasprotni smeri ure.
- Višino spremenite z vrtenjem noge naprave.
Pozor: Vse štiri noge naprave morajo trdno stati na talni površini. Pralno-sušilni stroj se ne sme majati! Izravnavo pralno-sušilnega stroja preverite z libelo in po potrebi izravnavo popravite.
- Zaporno matico privijte v smeri ohišja. Pri tem nogo naprave pridržite s ključem in ne spreminjajte več višine.
Pozor: Nasprotno matice vseh štirih nog naprave morajo biti trdno prвите proti ohišju stroja!



Električni priključek

- Pralno-sušilni stroj smete priključiti samo na izmenični tok preko predpisano nameščene varnostne vtičnice z ozemljitvenimi kontakti.
- Omrežna napetost in podana napetost na pralno-sušilnem stroju (tipska tablica) se morata ujemati.
- Priključna napetost in potrebna vrednost varovalke sta podana na tipski tablici stroja.
- Zagotovite, da:
 - omrežni vtič in vtičnica eden drugi ustrezata,
 - preoz žil voda zadostuje,
 - je ozemljitveni sistem nameščen po predpisih.
- Zamenjavo omrežnega kabla (če je potrebna) sme izvršiti samo strokovna oseba. Nadomestni omrežni kabel dobite pri servisni službi.
- Ne uporabljajte večkratnih vtičev in podaljškov.
- Če želite uporabiti zaščitno stikalo okvarnega toka, potem se odločite za samo en tip, ki je označen na sledeč način: . Samo ta znak zagotavlja izpolnjevanje danes veljavnih predpisov.
- Omrežnega vtiča:
 - Ne vtikajte ali vlečite iz vtičnice z mokrimi/vlažnimi rokami.
 - Ne vlečite iz vtičnice z vodom, temveč samo za vtič.
 - Nikoli ne izvlecite med delovanjem stroja.

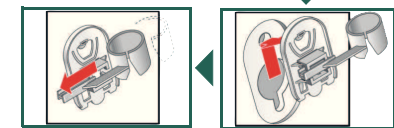
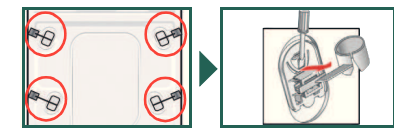
Prevažanje naprave, npr. pri selitvi

1. Preden pralno-sušilni stroj prevažate:

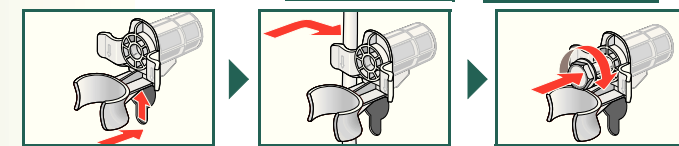
1. Zaprite dovod vode.
2. Tlak v dovodni cevi naj se zmanjša na 0.
→Stran 8: Vzdrževanje – Sito v dovodu vode
3. Ostanek vodnega luga izpusite iz naprave.
→Stran 8: Vzdrževanje – Črpalka za lug
4. Pralno-sušilni stroj ločite z električnega omrežja.
5. Odmontirajte cevi.

2. Vgradnja transportnih varoval:

1. Snemite pokrove. Če je potrebno, odstranite držala za cevi. → Slika desno



2. Vstavite vse 4 tulce. Omrežni kabel pripnite na držalih. Vstavite vijake in jih trdo privijte.



Po prevažanju je transportna varovala nujno spet odstraniti! →Stran 3

Za preprečitev, da ob naslednjem pranju pralno sredstvo neuporabljeno odteče v odtok: v prekat II vlijte 1 liter vode in zaženite program **Izčrpavanje** ali **Centrifugiranje**.

Tehnični podatki

Mere (širina x globina x višina)	600 x 600 x 850 mm
Teža	84,5 kg
Omrežni priključek	Nominalna napetost 220–240 V, 50 Hz Nominalni tok 10 A Nominalna moč (pranje) 2400 W Nominalna moč (sušenje) 1900 W
Vodni tlak	100–1000 kPa (1–10 bar)
Odtočna višina	60–100 cm
Testni programi	Po veljavnem evropskem standardu 50229

6

Nega



- Nevarnost udara električnega toka! Izvlecite omrežni vtič!
- Nevarnost eksplozije! Nobenih razredčil!

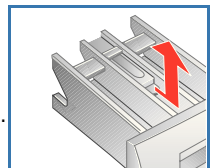
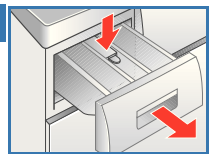
i Ohišje stroja, upravljalni pult

- Otrite z mehko, vlažno krpo.
- Ne uporabite nobenih ostrih krp, gob in čistilnih sredstev (npr. čistila za legirano jeklo).
- Ostanke pralnih in čistilnih sredstev takoj odstranite.
- Čiščenje stroja z vodnim curkom je prepovedano.

i Čiščenje prekata za pralno sredstvo ...

... če v njem obstajajo ostanki pralnih in mehčalnih sredstev.

1. Prekat izvlecite, pritisnite na zapah in prekat popolnoma izvlecite.
2. Zapah snemite iz prekata: s prstom pritisnite na vstavek od spodaj navzgor.
3. Prekat in vstavek operite z vodo in ščetko in ju posušite.
4. Vstavek ponovno vstavite in ga zapnite (cilinder natakните na vodilni zatič).
5. Prekat za pralno sredstvo vtaknite v odprtino.
6. Prekat naj ostane odprt, tako da lahko ostanek vode od čiščenja izhlapi.



i Pralni boben

Rjasti madeži – uporabite čistilo brez vsebovanja klora, nobene jeklene volne.

i Razapnenčenje

Brez perila v stroju!

Pri pravilnem doziranju sredstva za pranje to ni potrebno. Če že, vodni kamen odstranjujte v skladu z navodili proizvajalca sredstva za odstranjevanje vodnega kamna. Ustrezna sredstva za odstranjevanje vodnega kamna najdete na naši spletni strani ali pri servisni službi.

Servisno službo

Če motnje ne morete odpraviti sami (Kaj storiti, če ... , →Stran 12,13: Navodila za uporabo), se, prosimo, obrnite na našo servisno službo. Zmeraj najdemo najboljše rešitve, tudi zato, da se izognemo nepotrebnih obiskov tehničnega osebja.

Kontaktne podatke servisov v različnih državah najdete v priloženem seznamu.

Prosimo, da servisni služni posredujete identifikacijsko številko izdelka (E-Nr.) in proizvodno številko naprave (FD).

E-Nr. _____ FD _____

Identifikacijska št. izdelka Proizvodna št. naprave

Zaupajte pristojnosti proizvajalca. Obrnite se na nas. S tem si zagotovite, da popravila izvede šolano servisno osebje, ki imajo na voljo originalne nadomestne dele.

Te navedbe najdete: na notranji strani vrat* / na odprti loputi za vzdrževanje* in na hrbtni strani naprave. *glede na model

7

Vzdrževanje

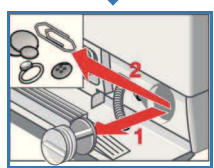
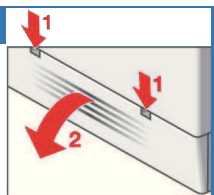


- Nevarnost opeklin!
Pralni lug naj se ohladi!
– Zaprite dovod vode!

Črpalka za lug

Izbiri programa postavite na **Izklop**, izvlecite omrežni vtič.

1. Odprite vzdrževalno loputo in jo snemite.
2. Cev za izpraznitev snemite z držaja. Snemite pokrov s cevi in pustite lug odteči. Pokrov ponovno natakните.
3. Pokrov črpalke previdno odvijte (ostanek vode). Odstranite tujke, usedline in puh (kolesce s krili črpalke za lug se mora prosto vrteti).
4. Očistite notranjost, navoje pokrova črpalke in ohišje črpalke.
5. Pokrov črpalke za lug ponovno natakните in privijte. Držaj ostane v navpičnem položaju. Cev za izpraznitev ponovno zatakните na držaj.
6. Vstavite vzdrževalno loputo in jo zaprite.



Za preprečitev, da ob naslednjem pranju pralno sredstvo neuporabljeno odteče v odtok: v prekat II vlijte 1 liter vode in zaženite program **Izčrpavanje**.

Sito v dovodu za vodo

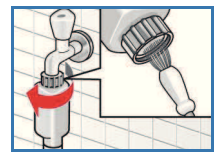
Nevarnost udara toka
Varnostne priprave Aqua-Stop ne potopite v vodo (vsebuje električni ventil).

Znižajte vodni tlak v dovodni cevi:

1. Zaprite vodovodno pipo!
2. Izberite poljuben program (razen **Centrifugiranja/Izčrpavanja**).
3. Izberite **Zagon/Dodatna naložitev**. Program pustite teči približno 40 sekund.
4. Stikalo programa postavite na **Izklop**. Izvlecite omrežni vtič.

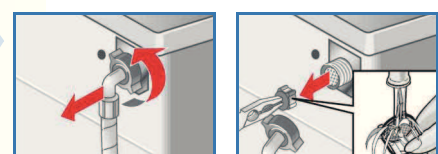
Očistite sito:

1. Glede na model: snemite cev z dovodne pipe. Sito očistite z manjšo ščetko.



in/ali pri modelih standard in Aqua-Secure: cev snemite na strani stroja, sito snemite s pomočjo klešč in ga očistite.

2. Cev ponovno priključite in preverite, če tesni.



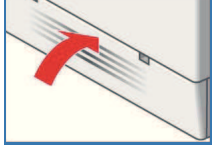
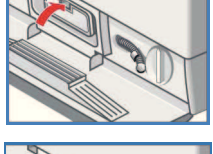
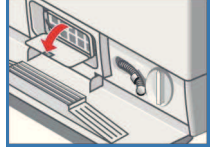
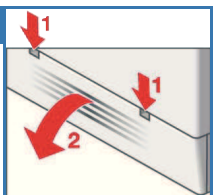
8

Vzdrževanje

Zračni filter

Programsko stikalo postavite na **Izklop**, izvlecite omrežni vtič.

1. Odprite vzdrževalno loputo in jo snemite.
2. Snemite zračni filter.
3. Puh na zračnem filtru odrgnite s ščetko in oplaknite pod tekočo vodo.
4. Zračni filter ponovno vstavite.
5. Ponovno vstavite vzdrževalno loputo in jo zaprite.



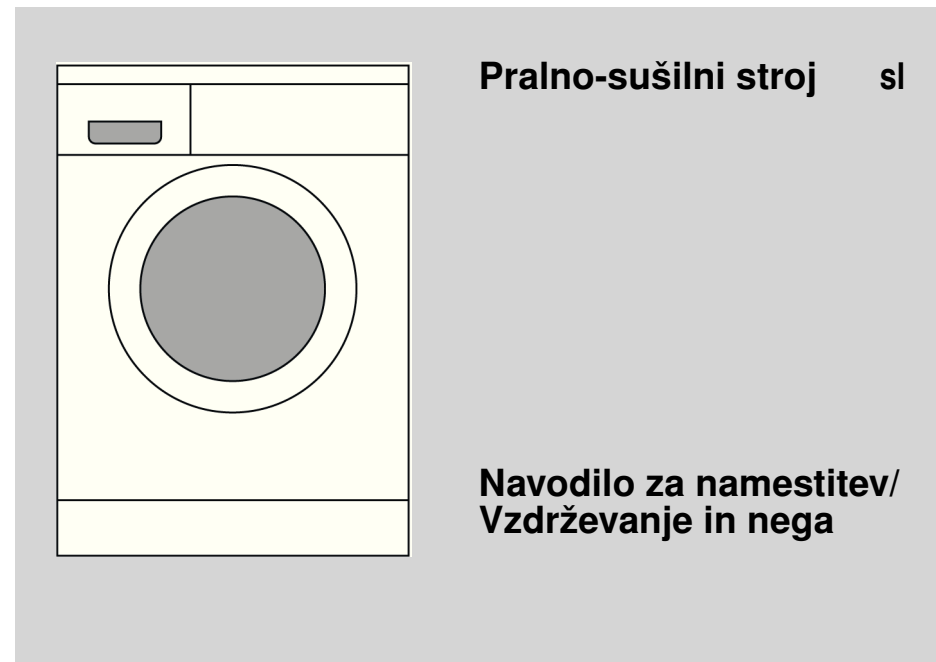
Garancija za Aqua-Stop

samo za naprave z Aqua-Stop

Poleg garancijskih pravic iz kupoprodajne pogodbe, ki jih daje prodajalec, ter tovarniških garancijskih pravic za stroj, so vam na voljo tudi garancijska nadomestila v sledečih primerih:

1. Če bi slučajno nastala škoda zaradi okvare na našem sistemu Aqua-Stop, potem zasebnim uporabnikom to škodo nadomestimo.
2. Jamstvo velja preko celotne življenske dobe naprave.
3. Pogoji za veljavnost povrnitve v imenu jamstva je, da je naprava z Aqua-Stop bila strokovno nameščena in priključena ustrezno po naših navodilih; ta pogoj vključuje tudi strokovno nadomeščeno pripravo Aqua-Stop, če so bili uporabljeni originalni nadomestni deli. Naše jamstvo ne obsega defektnih dovodnih cevi ali priključnih armatur, vse do priključka Aqua-Stop na vodovodno pipo.
4. Naprav z vgrajeno pripravo Aqua-Stop med delovanjem načelno ni potrebno nadzorovati, oz. po delovanju dotoka vode ni potrebno zapreti. Priporočamo samo, da dovod vode zaprete pred dolgotrajnejšo odsotnostjo z doma, npr. pred večtedenskimi počitnicami.

9



Vsebina

Stran

Varnosti napotki	1
Recikliranje prijazno okolju	1
Obseg dostave	1
Površina za namestitev	2
Dolžine cevi in vodov	2
Podgradnja in vgradnja stroja	2
Odstranjevanje transportnih varoval	3
Priključitev na vodo	4
Izravnava	5
Električni priključek	5
Prevažanje naprave, npr. pri selitvi	6
Tehnični podatki	6
Nega	7
Servisno službo	7
Vzdrževanje	8/9
Garancija za Aqua-Stop	9

Pralno-sušilni stroj spravite v zagon šele potem, ko ste prebrali ta Navodila za namestitev! Upoštevajte tudi ločena Navodila za uporabo. Shranite vso dokumentacijo za poznejšo uporabo ali pa za naslednjega lastnika/lastnico.

! Varnostni napotki

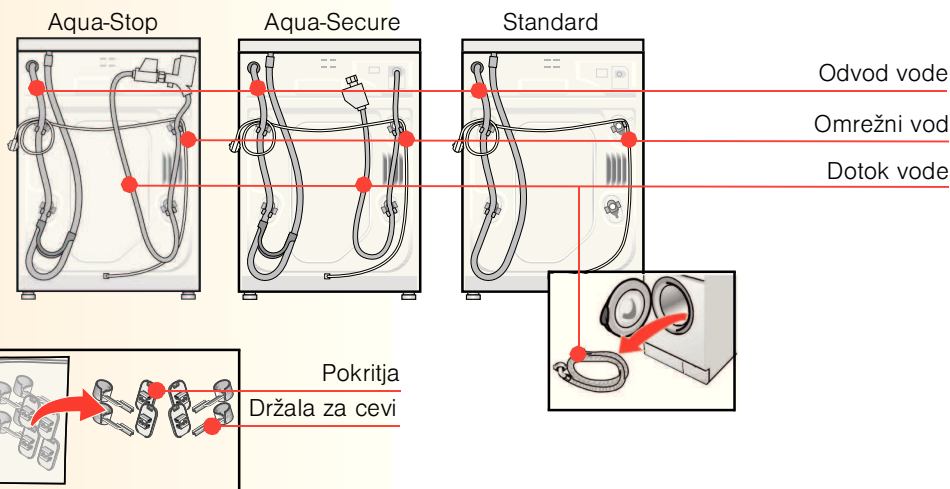
- Pralni-sušilni stroj je precej težak – previdno ob privzdigovanju.
- **Pozor:** Zamrznjene cevi lahko počijo. Pralno-sušilnih strojev ne namestite v prostorih, kjer zmrzuje, ali na prostem.
- Pralni-sušilni stroj se lahko poškoduje. Ne privzdigujte ga na izbočenih delih (npr. prekatih za polnjenje).
- Dodatno k tem opombam veljajo tudi posebni predpisi pristojnih podjetij za dobavo vode in električne energije.
- V primeru dvoma naj vam stroj namesti strokovnjak.
- Cevi in vode položite tako, da ne nastane nevarnost spotikanja.

Recikliranje prijazno okolju

- Ovojnino reciklirajte primerno in prijazno okolju.
- Ta naprava je označena po evropski smernici 2002/96/EG o odsluženi električni in elektronski opremi (waste electrical and electronic equipment – WEEE). Ta smernica določa okvir za vračanje in recikliranje starih naprav po celi Evropi.

Obseg dostave glede na model

Vlažnost v bobnu je pogojena s tovarniškim preverjanjem naprave.



Glede na priključek je dodatno potrebna

- 1 objemka za cev \varnothing 24–40 mm (strokovna trgovina) za priključitev na sifon.
→ Stran 4: Priključek na vodo

Koristno orodje

- Libela za izravnavo.
- Vijačni ključ velikosti SW 13: za odvitje transportnih varoval. → Stran 3 in SW 17: za izravnavo nog naprave. → Stran 5

Površina za namestitev

- Stabilnost namestitve je pomembna, da stroj ne potuje!
- Površina za namestitev mora biti trdna in ravna.
- Mehke podlage niso primerne za namestitev.
- Za dobre izide sušenja je treba poskrbeti za dobro prezračitev prostora!

Ob postavitvi na podnožje

- Noge naprave **nujno** pritrdite spojnimi povezami*.
- *naročilna številka WMZ 2200, WX 9756

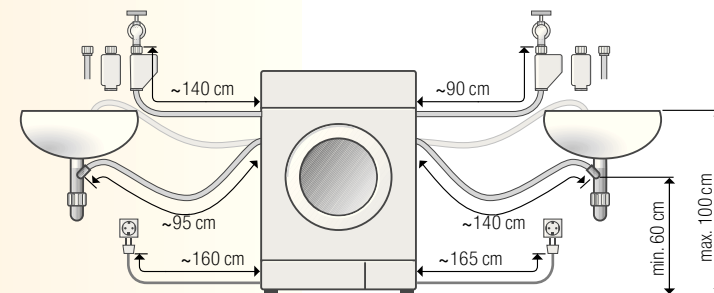
Pri postavitvi na lesena tla

- Pralno-sušilni stroj postavite po možnosti v kot.
- Na pod privijte vodoobstojno leseno ploščo (najmanj 30 mm debelo).
- Noge naprave **nujno** pritrdite spojnimi povezami*.
- *Naročilna številka (glej zgoraj)

Dolžine cevi in vodov

odvisna od modela

Priključitev na levo stran ali na desno stran



Opomba: pri uporabi držal za cevi se možne dolžine cevi skrajšajo!

Dobavljivo v strokovnih trgovinah/pri servisu:

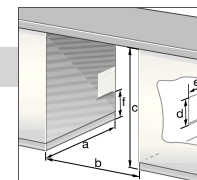
- Podaljšek za cev Aqua-Stop oz. za dovod hladne vode (ca. 2,50 m).
Naročilna številka WMZ2380, WZ10130
- Daljša cev za dovod vode (ca. 2,20 m) za standardni model.

Podgradnja in vgradnja stroja

- Podgradnja in vgradnja mora biti izvršena pred priključitvijo na električno omrežje.
- Pri sušenju izhaja zrak s temperaturo do 60 °C.

Vgradnja v kuhinjsko pohištvo (podgradnja ali vgradnja)

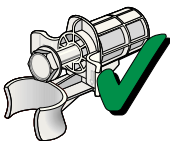
- Potrebne mere:
a = 650 mm, b = 620 mm, c = 850 mm
- Pralno-sušilni stroj vgradite samo pod neprekinjeno, s sosednjimi omarami trdno pritrjeno delovno ploščo.
- Postavitvena površina naj bo dobro prezračena, drugače ni mogoče doseči dobrih sušilnih izidov. Mere prezračevalnih odprtih (glede na možnosti jih predvidite na eni strani).
Prerez odprtine: **d x e = 200 mm x 100 mm**. Višina nad podom: **f = 365 mm**.
Odmik med steno in napravo: **50 mm**.



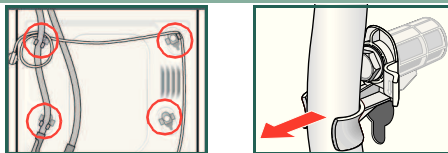
Odstranjevanje transportnih varoval



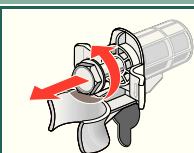
- Pred prvo uporabo brezpogojno odstranite vsa 4 transportna varovala in jih shranite.
- Pred kasnejšim ponovnim transportom transportna varovala nujno ponovno vgradite – ta preprečijo poškodbe stroja med prevozom. → Stran 6
- Vijak in tulec shranite skupaj privita.



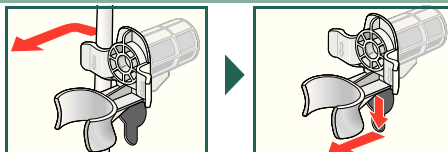
1. Cevi (glede na model) snemite iz držal.



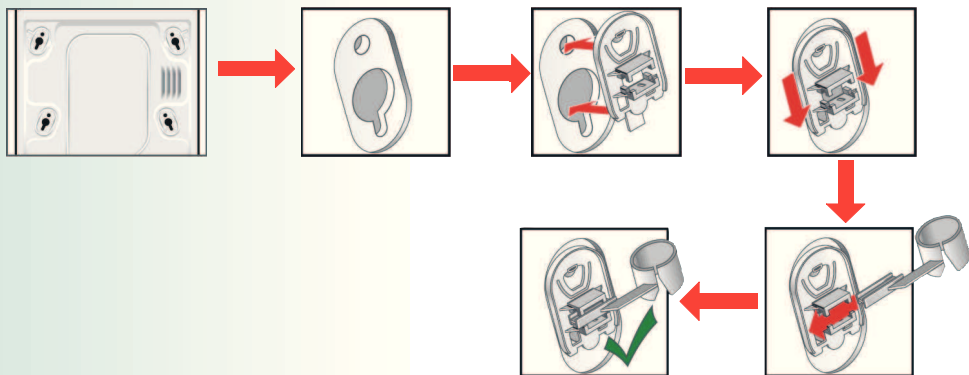
2. Vse 4 vijake transportnih varoval odvijte in jih snemite.



3. Odstranite vse tulce transportnih varoval.



4. Vstavite pokrove. Trdno jih zapnite s pritiskom na zaskočko. Vstavite držaje za cevi.



5. Cevi pritrdite na držajih za cevi.

Priključitev na vodo glede na model



- **Nevarnost udara električnega toka!** Varnostno pripravo Aqua-Stop ne potaplajte v vodo (vsebuje električni ventil!).
- Za preprečitev puščanja vode ali nastanka škode zaradi puščanja je potrebno napotke v tem poglavju nujno potrebno upoštevati!
- **Pozor:** Pralno-sušilnem stroju dovajajte samo hladno pitno vodo.
- Stroja ne priključite na mešalno baterijo kake breztladne naprave za pripravo vroče vode.
- Uporabite samo dobavljeno dovodno cev ali dovodno cev, ki ste jo kupili v strokovni trgovini, ne uporabite rabljenih cevi!
- V primeru dvoma naj vam stroj namesti strokovnjak.

Dotok vode

Cev za dovod vode:

Pozor: Cevi ne prepogibajte, ne stiskajte, ne spreminjajte in je ne režite (vzdržljivost take cevi ni več zagotovljena).

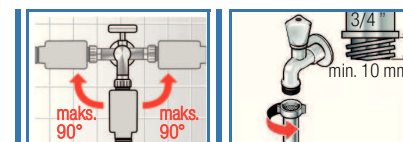
Optimalni tlak dovoda vode v vodnem omrežju: 100–1000 kPa (1–10 bar)

- Pri odprti vodni pipi priteče najmanj 8 l/min.
- Če ima dovod večji tlak, vgradite reducirni ventil.

Model: Aqua-Stop/Secure Standard

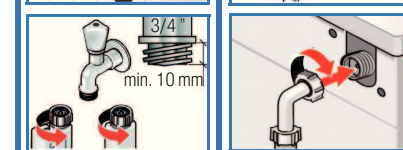
1. Priključitev dovodne cevi na vodno pipo.

Pozor: Privijte zatisnite le z roko.



2. Previdno odprite pipo in pri tem preverjajte tesnost na priključnih delih.

Pozor: Privijte je pod vodnim tlakom omrežja.



Odvod vode

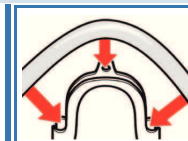
Cev za odvod vode:

Pozor: Ne prepogibajte je in ne nategujte je po dolžini. Višinska razlika med površino namestitve in odvodom: 60 cm – maks. 100 cm

Odvod v umivalnik

Pozor: Odvodno cev zavarujte, da ne zdrsne iz umivalnika.

Pozor: Zamašek umivalnika odtoka ne sme zamašiti. Pri izčrpanju preverite, če odtočna voda tudi dovolj hitro odteka. Konec odvodne vode ne sme moleti v izčrpano vodo! Nevarnost, da stroj izčrpano vodo ponovno vsesa!



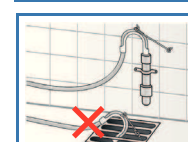
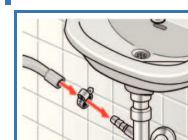
Odtok v sifon:

Pozor: Priključno mesto mora biti zatesnjeno s cevno objemko, Ø 24–40 mm (v strokovni trgovini).





Odtok v cev iz plastične mase z gumijasto objemko ali pa v odtočni kanal:

Pozor: Odtočno cev zavarujte, da ne zdrsne iz odtoka.



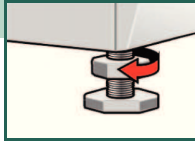
Izravnava

 Nastanek hrupa, vibracije in «potovanje» stroja so lahko posledice napačne namestitve in izravnave!

 Pri izravnavi stroja uporabite libelo (vodno tehnico).

Izravnava pralno-sušilnega stroja z libelo

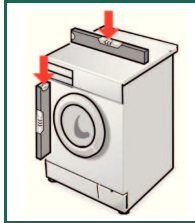
1. Zaporno matico odvijte s ključem za vijake v nasprotni smeri ure.



2. Višino spremenite z vrtenjem noge naprave.

Pozor: Vse štiri noge naprave morajo trdno stati na talni površini. Pralno-sušilni stroj se ne sme majati!

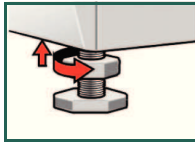
Izravnavo pralno-sušilnega stroja preverite z libelo in po potrebi izravnavo popravite.



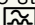
3. Zaporno matico privijte v smeri ohišja.

Pri tem nogo naprave pridržite s ključem in ne spreminjajte več višine.

Pozor: Nasprotne matice vseh štirih nog naprave morajo biti trdno privite proti ohišju stroja!



Električni priključek

- Pralno-sušilni stroj smete priključiti samo na izmenični tok preko predpisano nameščene varnostne vtičnice z ozemljitvenimi kontakti.
- Omrežna napetost in podana napetost na pralno-sušilnem stroju (tipska tablica) se morata ujemati.
- Priključna napetost in potrebna vrednost varovalke sta podana na tipski tablici stroja.
- Zagotovite, da:
 - omrežni vtič in vtičnica eden drugi ustrezata,
 - prerez žil voda zadostuje,
 - je ozemljitveni sistem nameščen po predpisih.
- Zamenjavo omrežnega kabla (če je potrebna) sme izvršiti samo strokovna oseba. Nadomestni omrežni kabel dobite pri servisni službi.
- Ne uporabljajte večkratnih vtičev in podaljškov.
- Če želite uporabiti zaščitno stikalo okvarnega toka, potem se odločite za samo en tip, ki je označen na sledeč način: . Samo ta znak zagotavlja izpolnjevanje danes veljavnih predpisov.
- Omrežnega vtiča:
 - Ne vtikajte ali vlecite iz vtičnice z mokrimi/vlažnimi rokami.
 - Ne vlecite iz vtičnice z vodom, temveč samo za vtič.
 - Nikoli ne izvlecite med delovanjem stroja.

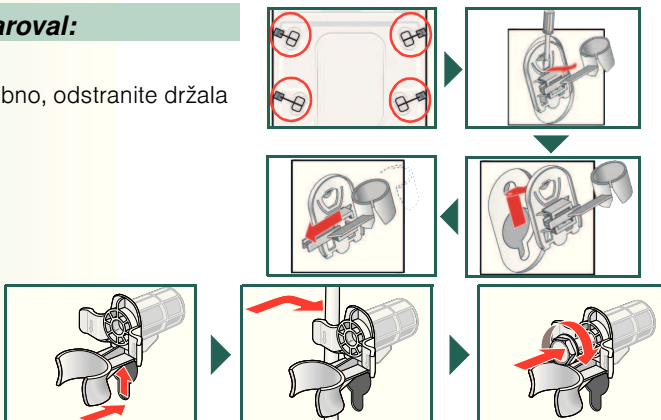
Prevažanje naprave, npr. pri selitvi

1. Preden pralno-sušilni stroj prevažate:

1. Zaprite dovod vode.
2. Tlak v dovodni cevi naj se zmanjša na 0.
→Stran 8: Vzdrževanje – Sito v dovodu vode
3. Ostanek vodnega luga izpustite iz naprave.
→Stran 8: Vzdrževanje – Črpalka za lug
4. Pralno-sušilni stroj ločite z električnega omrežja.
5. Odmontirajte cevi.

2. Vgradnja transportnih varoval:

1. Snemite pokrove. Če je potrebno, odstranite držala za cevi. → Slika desno
2. Vstavite vse 4 tulce. Omrežni kabel pripnite na držalih. Vstavite vijake in jih trdo privijte.



Po prevažanju je transportna varovala nujno spet odstraniti! →Stran 3

i Za preprečitev, da ob naslednjem pranju pralno sredstvo neuporabljeno odteče v odtok: v prekat II vlijte 1 liter vode in zaženite program **Izčrpavanje** ali **Centrifugiranje**.

Tehnični podatki

● Mere (širina x globina x višina)	600 x 600 x 850 mm
● Teža	84,5 kg
● Omrežni priključek	Nominalna napetost 220–240 V, 50 Hz Nominalni tok 10 A Nominalna moč (pranje) 2400 W Nominalna moč (sušenje) 1900 W
● Vodni tlak	100–1000 kPa (1–10 bar)
● Odtočna višina	60–100 cm
● Testni programi	Po veljavnem evropskem standardu 50229

Nega



- Nevarnost udara električnega toka! Izvlecite omrežni vtič!
- Nevarnost eksplozije! Nobenih razredčil!

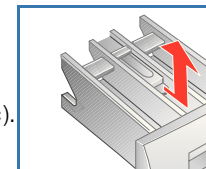
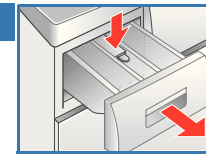
i Ohišje stroja, upravljalni pult

- Otrite z mehko, vlažno krpo.
- Ne uporabite nobenih ostrih krp, gob in čistilnih sredstev (npr. čistila za legirano jeklo).
- Ostanke pralnih in čistilnih sredstev takoj odstranite.
- Čiščenje stroja z vodnim curkom je prepovedano.

i Čiščenje prekata za pralno sredstvo ...

... če v njem obstajajo ostanki pralnih in mehčalnih sredstev.

1. Prekat izvlecite, pritisnite na zapah in prekat popolnoma izvlecite.
2. Zapah snemite iz prekata: s prstom pritisnite na vstavek od spodaj navzgor.
3. Prekat in vstavek operite z vodo in ščetko in ju posušite.
4. Vstavek ponovno vstavite in ga zapnite (cilinder natakните na vodilni zatič).
5. Prekat za pralno sredstvo vtaknite v odprtino.
6. Prekat naj ostane odprt, tako da lahko ostanek vode od čiščenja izhlapi.



i Pralni boben

Rjasti madeži – uporabite čistilo brez vsebovanja klora, nobene jeklene volne.

i Razapnenčenje

Brez perila v stroju!

Pri pravilnem doziranju sredstva za pranje to ni potrebno. Če že, vodni kamen odstranjujte v skladu z navodili proizvajalca sredstva za odstranjevanje vodnega kamna. Ustrezna sredstva za odstranjevanje vodnega kamna najdete na naši spletni strani ali pri servisni službi.

Servisno službo

● Če motnje ne morete odpraviti sami (Kaj storiti, če ... , →Stran 12,13: Navodila za uporabo), se, prosimo, obrnite na našo servisno službo. Zmeraj najdemo najboljše rešitve, tudi zato, da se izognemo nepotrebnih obiskov tehničnega osebja.

● Kontaktne podatke servisov v različnih državah najdete v priloženem seznamu.

● Prosimo, da servisni služni posredujete identifikacijsko številko izdelka (E-Nr.) in proizvodno številko naprave (FD).

E-Nr. _____ FD _____

Identifikacijska št. izdelka Proizvodna št. naprave

Te navedbe najdete:
na notranji strani vrat*/na odprti loputi za
vzdrževanje* in na hrbtni strani naprave.
*glede na model

● **Zaupajte pristojnosti proizvajalca.** Obrnite se na nas. S tem si zagotovite, da popravila izvede šolano servisno osebje, ki imajo na voljo originalne nadomestne dele.

Vzdrževanje

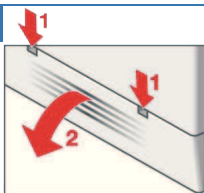


- **Nevarnost opeklin!**
Pralni lug naj se ohladi!
- Zaprite dovod vode!

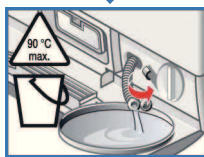
Črpalka za lug

Izbiri programa postavite na **lzklop**, izvlecite omrežni vtič.

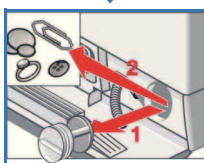
1. Odprite vzdrževalno loputo in jo snemite.



2. Cev za izpraznitev snemite z držaja. Snemite pokrov s cevi in pustite lug odteči. Pokrov ponovno natakните.



3. Pokrov črpalke previdno odvijte (ostanek vode). Odstranite tujke, usedline in puh (kolesce s krili črpalke za lug se mora prosto vrteti).



4. Očistite notranjost, navoje pokrova črpalke in ohišje črpalke.



5. Pokrov črpalke za lug ponovno natakните in privijte. Držaj ostane v navpičnem položaju. Cev za izpraznitev ponovno zatakните na držaj.

6. Vstavite vzdrževalno loputo in jo zaprite.

i Za preprečitev, da ob naslednjem pranju pralno sredstvo neuporabljeno odteče v odtok: v prekat II vlijete 1 liter vode in zaženite program **Izčrpavanje**.

Sito v dovodu za vodo



Nevarnost udara toka

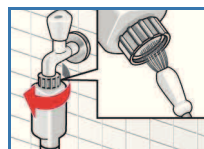
Varnostne priprave Aqua-Stop ne potopite v vodo (vsebuje električni ventil).

Znižajte vodni tlak v dovodni cevi:

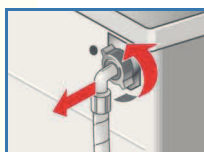
1. Zaprite vodovodno pipo!
2. Izberite poljuben program (razen **Centrifugiranja/Izčrpavanja**).
3. Izberite **Zagon/Dodatna naložitev**. Program pustite teči približno 40 sekund.
4. Stikalo programa postavite na **lzklop**. Izvlecite omrežni vtič.

Očistite sito:

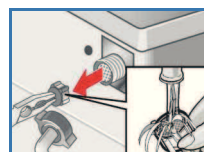
1. Glede na model: snemite cev z dovodne pipe. Sito očistite z manjšo ščetko.



in/ali pri modelih standard in Aqua-Secure: cev snemite na strani stroja, sito snemite s pomočjo klešč in ga očistite.



2. Cev ponovno priključite in preverite, če tesni.

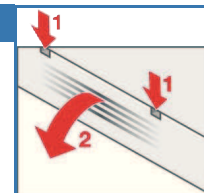


Vzdrževanje

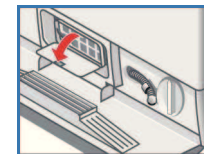
Zračni filter

Programsko stikalo postavite na **lzklop**, izvlecite omrežni vtič.

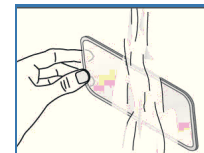
1. Odprite vzdrževalno loputo in jo snemite.



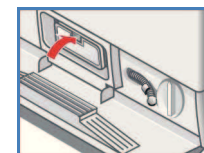
2. Snemite zračni filter.



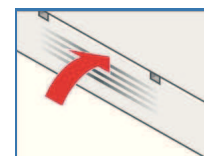
3. Puh na zračnem filtru odrgnite s ščetko in oplaknite pod tekočo vodo.



4. Zračni filter ponovno vstavite.



5. Ponovno vstavite vzdrževalno loputo in jo zaprite.

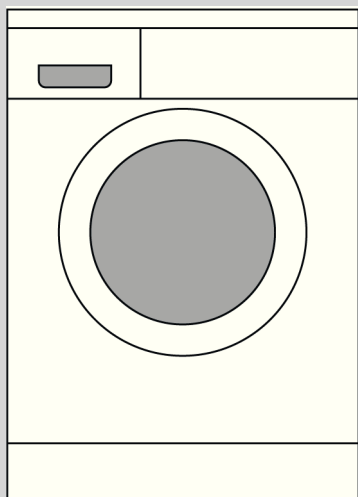


Garancija za Aqua-Stop

samo za naprave z Aqua-Stop

Poleg garancijskih pravic iz kupoprodajne pogodbe, ki jih daje prodajalec, ter tovarniških garancijskih pravic za stroj, so vam na voljo tudi garancijska nadomestila v sledečih primerih:

1. Če bi slučajno nastala škoda zaradi okvare na našem sistemu Aqua-Stop, potem zasebnim uporabnikom to škodo nadomestimo.
2. Jamstvo velja preko celotne življenske dobe naprave.
3. Pogoji za veljavnost povrnitve v imenu jamstva je, da je naprava z Aqua-Stop bila strokovno nameščena in priključena ustrezno po naših navodilih; ta pogoj vključuje tudi strokovno nadomeščeno pripravo Aqua-Stop, če so bili uporabljeni originalni nadomestni deli. Naše jamstvo ne obsega defektnih dovodnih cevi ali priključnih armatur, vse do priključka Aqua-Stop na vodovodno pipo.
4. Naprav z vgrajeno pripravo Aqua-Stop med delovanjem načelno ni potrebno nadzorovati, oz. po delovanju dotoka vode ni potrebno zapreti. Priporočamo samo, da dovod vode zaprete pred dolgotrajnejšo odsotnostjo z doma, npr. pred večtedenskimi počitnicami.



Pralno-sušilni stroj sl

Navodilo za namestitev/ Vzdrževanje in nega

Vsebina

Stran

■ Varnosti napotki	1
■ Recikliranje prijazno okolju	1
■ Obseg dostave	1
■ Površina za namestitev	2
■ Dolžine cevi in vodov	2
■ Podgradnja in vgradnja stroja	2
■ Odstranjevanje transportnih varoval	3
■ Priklučitev na vodo	4
■ Izravnava	5
■ Električni priključek	5
■ Prevažanje naprave, npr. pri selitvi	6
■ Tehnični podatki	6
■ Nega	7
■ Servisno službo	7
■ Vzdrževanje	8/9
■ Garancija za Aqua-Stop	9



**Pralno-sušilni stroj spravite v zagon šele potem, ko ste prebrali ta Navodila za namestitev!
Upoštevajte tudi ločena Navodila za uporabo.
Shranite vso dokumentacijo za poznejšo uporabo ali pa za naslednjega lastnika/lastnico.**