

Çamaşır makineniz

Tebrikler - Modern, kalite açısından yüksek değerde Profilo tarafından üretilen bir ev aleti almaya karar verdiniz. Bu çamaşır makinesi, tasarruflu su ve elektrik kullanımı ile kendini gösterir.

Fabrikamızdan çıkan her cihaz, işlevsel ve kusursuz durumda olacak şekilde titizlikle kontrol edilir.

Seçmek istediğiniz ürünlerimizi ve daha fazla bilgiyi internet sayfamızdan bulabilirsiniz: <http://www.profilo.com.tr> ya da yetkili servis merkezlerimiz ile irtibata geçiniz.

İçindekiler

Sayfa

Amacına uygun kullanım	1
Programlar	1
Programın seçilmesi ve ayarlanması	3
Yıkama	3/4
Yıkama işleminden sonra	4
Kişisel ayarlar	5
Önemli uyarılar	6
Programa genel bakış	7
Güvenlik talimatları	8
Tüketim değerleri	8
Bakım	9
Gösterge alanındaki bilgiler	9
Bakım	10
Durumunda ne yapmalı	11

Çevrenin korunması/ Tasarruf bilgileri

- İlgili program için izin verilmiş azami çamaşır miktarından yararlanınız.
- Normal kirli çamaşırları ön yıkamadan yıkayınız.
- Yoğun Yıkama** ek fonksiyonu seçilmelidir. Çok daha düşük enerji tüketilerek, hemen hemen aynı temizlik sonucu elde edilir.
- Deterjan dozunu üretici bilgilerine ve su sertliğine göre ayarlayınız.
- Eğer çamaşırlar yıkandıktan sonra kurutma makinesinde kurutulacaksa sıkma devri sayısını kurutucu üreticisinin verdiği bilgilere göre seçiniz.

Amacına uygun kullanım

- Sadece ev içerisinde kullanım içindir.
- Makinede deterjanlı su içinde yıkamaya elverişli çamaşırların yıkanması içindir.
- Bu çamaşır makinesi soğuk su, standart yıkama ve bakım malzemeleri ile çalışmaya uygundur.

- Çocukları yanlarında bir yetişkin olmadan çamaşır makinesinin yanına bırakmayınız!
- Evcil hayvanları çamaşır makinesinden uzak tutunuz!

Programlar

Programa detaylı genel bir bakış -> Sayfa 7. Seçilmiş olan programa ve programın ilerlemesine bağlı olarak, ısı ve sıkma devri sayısı isteğe göre seçilebilir.

Beyazlar/Renkliiler	Dayanıklı kumaşlar
Renkliiler Eko	Dayanıklı kumaşlar
Sentetikler	Sentetik kumaşlar
Karışık	Farklı çamaşır türleri
Hassas/İpek	Yıkatabilen hassas kumaşlar
Yünlü	Elde/çamaşır makinesinde yıkanabilen yünlüler
Durulama	Sıkma dahil, ek durulama
(Sıkma)	Seçilebilir sıkma devri sayılı ekstra sıkma
Su boşaltma	(Durulama iptal = son sıkma yapılmadan) konumunda pis suyun boşaltılması
Hızlı-15dk.	kısa program
Spor giyim	mevsimlik, spor ve açık havada kullanılan çamaşırlar -> Sayfa 6
Gömlük	Ütü gerektirmeyen gömlekler
İç giyim	İç giyim programı
Perde	perde programı
Nevresim/Çarşaf	Koyu renk kumaşlar

Hazırlanması

Montaj işlemi, ayrıca verilen kurulum kılavuzuna uygun şekilde yapılmalıdır.

Makineyi kontrol ediniz

- Hasarlı bir makineyi kesinlikle çalıştırmayınız!
- Yetkili servisi bilgilendiriniz!

Elektrik fişini takınız

Sadece kuru elle!
Sadece fişi tutunuz!

Su musluğunu açınız

Sıvı deterjan için ek parça (modele bağlı), sayfa 9.
Bölme II: Esas yıkama için deterjan, sertlik giderici, ağartma maddesi, leke çıkarıcı toz
Bölme I: Ön yıkama için deterjan

İlk kez çamaşır yıkamadan önce, makineyi bir kez çamaşırızsız çalıştırınız -> Sayfa 6.

Çamaşırın sınıflandırması ve yıkanması

Üreticinin verdiği bakım bilgilerine dikkat ediniz! Çamaşırları, üzerindeki bakım etiketinde verilen bilgilere göre yıkayınız. Tıpe bağlı olarak; renk; kir ve sıcaklık. Azami dolum miktarı aşılmalıdır -> Sayfa 7.

Önemli talimatlara uyunuz -> Sayfa 6!
Büyük ve küçük çamaşırların tümünü doldurunuz! Çamaşır doldurma kapağını kapatınız. Çamaşırları, çamaşır doldurma kapağı ile lastiklik kısım arasına sıkıştırmayınız.

Deterjan ve bakım malzemesi ekleyiniz

Uygun dozaj: Çamaşır miktarına, kirlilik derecesine, su sertliğine (bağlı olduğunuz su şebekesi işletmesinden öğrenebilirsiniz) ve üreticinin verdiği bilgilere göre. Sıvı deterjan için ek parçası olmayan modellerde: Sıvı deterjanı ilgili deterjan bölümüne doldurunuz ve tamburun içine yerleştiriniz. İşlem esnasında: Deterjan bölümünü açarken dikkat ediniz!

Yoğun kıvamdaki çamaşır yumuşatıcı ve kremlerini sulandırınız. Tıkanmayı engeller.

Programın seçilmesi ve ayarlanması

Ek fonksiyonlar ve seçim tuşları için bakınız kişisel ayarlar -> Sayfa 5.

Program seçme düğmesi | **Gösterge paneli/ Seçim tuşları** | **Ek fonksiyonlar** | **Başlat/ Beklet**

seçimi

İ Makineyi açmak ve kapatmak için ve program seçmek için kullanılan program seçme düğmesi. İki yöne doğru da çevrilebilir.

* - 90°	°C	Isı seçimi (* = soğuk)
⊗ - 1000*	⊙	Sıkma devrini seçiniz (* modele göre) veya ⊗ (Durulama iptal = son sıkma yapılmadan)
1 - 24h	Kalan süre	Programın bitimi ...
	Durum görüntüleri	Program ilerlemesi görüntülenir: Yıkama, Durulama, Sıkma, Son

Yıkama



Yıkama

Çamaşırın çıkarılması

Çamaşır doldurma kapağını açınız ve çamaşırları boşaltınız. Eğer ⊗ (Durulama iptal = son sıkma yapılmadan) aktif ise: Sıkma devri sayısını seçiniz veya program seçme düğmesini **Su boşaltma** veya ⊙ (Sıkma) konumuna alınız. ⊕ seçiniz. Mevcut olması muhtemel yabancı maddeleri çamaşırlardan çıkarınız - Paslanma tehlikesi.

Su musluğunun kapanması

AquaStop ile ilgili bilgiler -> Kurulum kılavuzu, sayfa 7.

Kapatma

Program seçme düğmesini **stop** (Kapalı) konuma getiriniz.

Program şu durumda sona ermiş olur

... yanıp söner.

Program değiştirme ...

Eğer istemeden yanlış bir program seçecek olursanız:
- Programı yeniden seçiniz.
- ⊕ seçiniz.

Programa ara verme ...

- ⊕ seçiniz.
- gerekirse çamaşır doldurunuz (çamaşır doldurma kapağını çok uzun süre açık bırakmayınız; çamaşırlardan çıkan su açık kapaktan dışarı akabilir)
- ⊕ seçiniz.

... veya iptal

Yüksek ısı uygulanan programlarda:
- Çamaşırlar soğutulmalıdır: Durulama seçilmelidir.
- ⊕ seçiniz.
Düşük ısı uygulanan programlarda:
- ⊙ (Sıkma) veya **Su boşaltma** seçilmelidir.
- ⊕ seçiniz.

Kişisel ayarlar

Seçim tuşları

Isı ve sıkma devrini programı seçmeden önce ya da seçilen program çalışırken değiştirebilirsiniz. Etkileri programın ne kadar ilerlediğine bağlıdır.

°C (sıcaklık)

Görüntülenen yıkama sıcaklığını değiştirebilirsiniz. Seçilebilecek maksimum yıkama sıcaklığı seçilen programa bağlıdır.

⊙ (sıkma)

Görüntülenen sıkma devrini değiştirebilirsiniz. Seçilebilecek maksimum sıkma devri seçilen programa bağlıdır.

Kalan süre

Program seçilerek istenen programın ne kadar süreceği görüntülenir. Program başlamadan önce, programın başlaması ertelenebilir. Bitiş süresi saatlik adımlarla maksimum 24 saat olarak ayarlanabilir. İstenilen süre gösterilene kadar (h=Saat) **Kalan süre** tuşuna basmaya devam ediniz. ⊕ seçiniz.

Ek fonksiyonlar

Yoğun yıkama ayrıca programa genel bakışa göz atınız

Ön yıkama

Çok kirli çamaşırlar için kullanılır. Ön yıkama maksimum 30 °C'de yapılır.

Kırışık azaltma

Çamaşırların gevşetilmesi takiben özel sıkma işlemi. Yumuşak son sıkma - yıkamadan kalan nem hafifçe artırılır.

Ekstra su

Ek durulama, daha uzun yıkama süresi. Suyun çok yumuşak olduğu bölgelerde ya da durulama sonucunun daha iyi olması için.

(Başlat/Beklet)

Programın başlatılması ve kesilmesi için.

Sinyal

1. Başlatma sinyali modu

Tuş sinyalleri | Bilgi sinyalleri

2. Ses şiddetini seçiniz...

* Gerekirse birden fazla basıniz

Önemli uyarılar

Çamaşırlarınıza ve makinenize özen gösteriniz

- Çepleri boşaltınız.
- Metal parçaları çıkarınız (ataçlar, vb.).
- Hassas çamaşırları çamaşır filesi/torbasi içinde yıkayınız (çoraplar, perde, balenli sutyenler).
- Fermuarları kapatınız, düğmeleri ilikleyiniz.
- Çeplerde ve kıvrık kısımlarda kalan kumları fırçalayıp temizleyiniz.
- Perde kancalarını çıkarınız veya çamaşır filesi/torbasi içine koyup yıkayınız.

İlk kez çamaşır yıkamadan önce, Çamaşır makinesine çamaşır koymayınız! Su musluğunu açınız, yakl. 1 litre su ve ardından da ½ ölçek deterjanı bölme II içine doldurunuz.

Sentetikler 60 °C programını ayarlayınız ve ⊕ Başlat/Beklet fonksiyonunu seçiniz. Programın sonunda program seçme düğmesini **stop** (Kapalı) konuma alınız.

Farklı kirlilikteki çamaşırları yıkama

Yeni parçaları ayrı yıkayınız.
az On yıkama yapmayınız.
Gerekirse lekelerle ön işlem yapınız.
Yoğun Yıkama ek fonksiyonunu seçiniz.
ağır Daha az çamaşır koyunuz. Ön yıkama. Gerekirse lekelerle ön işlem yapınız.
Yoğun Yıkama ek fonksiyonunu seçiniz.

Yumuşatma Aynı renkte çamaşırları doldurunuz

Yumuşatmamaddesini/Deterjanı üretici bilgilerine göre II bölümüne doldurunuz. **Beyazlar/Renkliiler 30 °C** programını ayarlayınız ve ⊕ Başlat/Beklet fonksiyonunu seçiniz. Yaklaşık 10 dakika sonra ⊕'i seçiniz. Programa devam edilecekse ya da program değiştirilecekse gerekli yumuşatma süresinden sonra tekrar ⊕'i seçiniz.

Kolalama Çamaşırlara yumuşatıcı uygulanmamış olmalıdır

Bütün yıkama programlarında sıvı kola ile kolalama mümkündür. Kolayı üretici bilgilerine göre yumuşatıcı bölümüne ⊕ doldurunuz.

Boyamak / Boyasını çıkarmak

Sadece küçük miktarda boyama yapınız. Tuzlar paslanmaz çelikte korozyona sebep olabilir. Boya üreticisinin talimatlarına uyunuz. Çamaşırların **makine içinde** boyasını çıkarmayınız.

Spor Giyim Çamaşırlara yumuşatıcı uygulanmamış olmalıdır

Makinede yıkama için özel deterjanlar, özellikle uzman spor mağazalarında bulunabilir. Üreticinin talimatlarına göre deterjan miktarını ayarlayınız. Açık havada kullanılan çamaşırlar için deterjanı bölme II'ye doldurunuz. Program seçme düğmesini **Spor Giyim** konumuna ayarlayınız. Sıcaklığı seçiniz. ⊕ seçiniz.

Acil açma düzeni, örn. elektrik kesilmesi halinde

Elektrik akımı tekrar sağlanınca, program çalışmaya devam eder. Yine de çamaşırlar çıkarılmak istenirse acil açma düzeni ile çamaşır doldurma kapağı açılabilir.

Haşlanma tehlikesi!
Deterjanlı su ve çamaşırlar sıcak olabilir. Gerekirse önce soğumasını bekleyiniz. Eğer tambur hala dönüyorsa elinizi içine sokmayınız. Çamaşır doldurma kapağının camından su görünüyorsa kapağı açmayınız.

- Program seçme düğmesini **stop** (Kapalı) konuma alınız ve elektrik fişini prizden çıkarınız.
- Deterjanlı suyun boşaltılması -> Sayfa 10.
- Acil açma düzenini bir alet ile çekiniz ve serbest bırakınız. Ardından çamaşır doldurma kapağını açınız.

Programlar	°C Maks. Türlü	Ek fonksiyonlar; bilgiler
Beyazlar/Renkli Renkiler	• - 90 °C	Yoğun Yıkama, Ön yıkama, Ekstra Su
Renkleri Eko	• - 60 °C	Kırışık azaltma, Ön yıkama, Ekstra Su
Sentetikler	• - 60 °C	Yoğun Yıkama, Ön yıkama, Ekstra Su
Karışık	• - 40 °C	Yoğun Yıkama, Ön yıkama, Ekstra Su
Nevresim/Çarşaf	• - 40 °C	Yoğun Yıkama, Ön yıkama, Ekstra Su
Perde	• - 60 °C	Yoğun Yıkama, Ön yıkama, Ekstra Su
Gömlek	• - 60 °C	Yoğun Yıkama, Ön yıkama, Ekstra Su
Hassas/İpek	• - 40 °C	Yoğun Yıkama, Ön yıkama, Ekstra Su
Yünlü	• - 40 °C	Yoğun Yıkama, Ön yıkama, Ekstra Su
Hızlı-İsd.		Yoğun Yıkama, Ön yıkama, Ekstra Su
Spor Giyim		Yoğun Yıkama, Ön yıkama, Ekstra Su
İç giyim	• - 40 °C	Yoğun Yıkama, Ön yıkama, Ekstra Su
Ek programlar		Yoğun Yıkama, Ön yıkama, Ekstra Su

Programlarda az kirlil çamaşırlar için zamanlama optimal hale getirilmiştir. Çamaşırlar çok kirlenmişse ek fonksiyonları seçiniz. **Yoğun Yıkama** ile işaretlelenen programlar için azami yükü yıkama yaparken, her zaman ek **Yoğun Yıkama** fonksiyonunu seçiniz. **Yıkama tipinden bağımsız olarak, yapacağınız yıkama için azami sıklama devirli Sentetikler 40 °C en iyi kısa programdır.** Ön yıkamasız programlar - deterjan II no lu bölme ye koyunuz, ön yıkama programları - deterjan I ve II no lu bölmeler arasında paylaşırsınız.

BSH Ev Aletleri Sanayi ve Ticaret A.Ş. Fevzi Paşa Mah. Batür Sokak 59501 Çarşakçoy-Tekirdağ/Istanbul

9000 472 379 0709 CM1000STR

1. Programlarda az kirlil çamaşırlar için zamanlama optimal hale getirilmiştir. Çamaşırlar çok kirlenmişse ek fonksiyonları seçiniz. **Yoğun Yıkama** ile işaretlelenen programlar için azami yükü yıkama yaparken, her zaman ek **Yoğun Yıkama** fonksiyonunu seçiniz. **Yıkama tipinden bağımsız olarak, yapacağınız yıkama için azami sıklama devirli Sentetikler 40 °C en iyi kısa programdır.** Ön yıkamasız programlar - deterjan I ve II no lu bölme ye koyunuz, ön yıkama programları - deterjan I ve II no lu bölmeler arasında paylaşırsınız.

2. Programlarda az kirlil çamaşırlar için zamanlama optimal hale getirilmiştir. Çamaşırlar çok kirlenmişse ek fonksiyonları seçiniz. **Yoğun Yıkama** ile işaretlelenen programlar için azami yükü yıkama yaparken, her zaman ek **Yoğun Yıkama** fonksiyonunu seçiniz. **Yıkama tipinden bağımsız olarak, yapacağınız yıkama için azami sıklama devirli Sentetikler 40 °C en iyi kısa programdır.** Ön yıkamasız programlar - deterjan I ve II no lu bölme ye koyunuz, ön yıkama programları - deterjan I ve II no lu bölmeler arasında paylaşırsınız.

Güvenlik talimatları

- Çalıştırma ve kurulum kılavuzunu ve çamaşır makinesi ile verilmiş tüm bilgileri okuyunuz ve uygulayınız.

- Dokümanları sonraki kullanımlar için de muhafaza ediniz.

Elektrik çarpma tehlikesi

Ölüm tehlikesi

- Keskinlikle elektrik kablосunu çekerek fişi prizden çıkarmayınız!
- Islak elle prizi takmayınız/prizden çıkarmayınız.

Fazla cihazlar:

- Elektrik fişini prizden çıkarınız.
- Elektrik kablосunu ve fişini çıkarınız.
- Çamaşır doldurma kapağının kilidini saklayınız.
- Bölümlikle çocuklar kendilerini cihaza kilitleyip boğulma tehlikesine maruz kalmazlar.

Boğulma riski

- Ambalajlar, plastik folyolar ve ambalaj parçaları çocuklardan uzak tutulmalıdır.

Zehirlenme riski

- Deterjan ve bakım malzemelerini çocukların erişemeyeceği yerlerde muhafaza ediniz.

Patlama tehlikesi

- Çözücü madde içeren deterjanlar örn. lek çıkarıcılar / çözücü madde olarak neft içeren temizlik maddeleri, cihaza konulduktan sonra patlamaya sebep olabilir. Çamaşırları önce iyice elde durulayınız.

Yaralanma tehlikesi

- Çamaşır doldurma kapağı çok sıcak olabilir.
- Sıcak deterjanlı su boşaltılırken dikkatli olunuz.
- Çamaşır makinesinin üzerine çıkamayınız.
- Açık olan çamaşır doldurma kapağının üzerine dayanmayınız.
- Eğer tambur hala dönüyorsa elinizi içine sokmayınız.

Tüketim değerleri

Program	Ek fonksiyon	Dolum miktarı	Akım**	Su**	Program süresi**
Beyazlar/Renkli 30 °C*	✓ Yoğun yıkama	8,0 kg	0,61 kWh	80 l	2:12 s
Beyazlar/Renkli 40 °C*	✓ Yoğun yıkama	8,0 kg	0,94 kWh	80 l	2:12 s
Beyazlar/Renkli 60 °C*	✓ Yoğun yıkama	8,0 kg	1,65 kWh	80 l	2:12 s
Renkiler eko 60 °C*	✓ Yoğun yıkama	8,0 kg	1,20 kWh	56 l	3:25 s
Beyazlar/Renkli 90 °C*	✓ Yoğun yıkama	8,0 kg	2,73 kWh	97 l	2:12 s
Sentetikler 40 °C*	✓ Yoğun yıkama	3,5 kg	0,55 kWh	53 l	1:12 s
Sentetikler 40 °C* (Kısa program olarak da uygundur)	-	3,5 kg	0,54 kWh	53 l	0:45 h
Hassas/İpek * (soğuk)	-	2,0 kg	0,03 kWh	39 l	0:40 h
Hassas/İpek 30 °C	-	2,0 kg	0,20 kWh	39 l	0:40 h
Yünlü * (soğuk)	-	2,0 kg	0,08 kWh	40 l	0:36 s
Yünlü 30 °C	-	2,0 kg	0,20 kWh	40 l	0:36 s

* Program ayarı EN 60456 ve IEC 456'ya uygun şekilde test edilecektir. Benzer testlerle ilgili not: test programını maksimum yükte, ✓ **Yoğun Yıkama** ek fonksiyonu seçili, maksimum sıklama devrinde test ediniz. Renkli parçalar için kullanılan **kısa program Sentetikler 40 °C**'dir, ✓ **Yoğun Yıkama** ek fonksiyonu seçilmelidir ve maksimum sıklama devrine ayarlanmalıdır. ** Su basıncına, sertliğine, giriş sıcaklığına, oda sıcaklığına, çamaşır türüne, miktarına, kirlilik derecesine, kullanılan deterjana, şebeke gerilimindeki oynamalara ve seçilmiş ek fonksiyonlara bağlı olarak, gerçek değerler burada bildirilen değerlerden farklı olabilir.

Bakım

i Makine gövdesi, kumanda alanı

- Yumuşak, nemli bez ile silinmelidir.
- Yapışkan bezler, sünger veya temizleme maddeleri kullanmayınız (paslanmaz çelik temizleyici).
- Yıkama ve temizleme maddesi artıkları hemen temizlenmelidir.
- Cihazı su püskürterek yıkamayınız.

☞ Deterjan bölmesi temizlenmelidir...

... eğer deterjan veya yumuşatıcı artıkları varsa:

1. Dışarı çekiniz, parçayı aşağı bastırınız, tamamen dışarı çekiniz. Ek parçayı çıkarınız: Ek parçayı parmağınızla yukarı bastırınız.
2. Deterjan kabını ve ek parçayı su ve fırça ile temizleyiniz ve kurutunuz.
3. Ek parçayı takınız ve yerine oturtunuz (silindiri kılavuz pimin üzerine geçiriniz).
4. Deterjan bölmesini ittiriniz.

i Kalan suyun kuruması için deterjan bölmesini açık bırakınız.

Yıkama tamburu

Tamburun kuruması için çamaşır doldurma kapağını açık bırakınız. Pas lekeleri - Klorsuz temizleme maddesi kullanınız, çelik tel kullanmayınız.

Kireçten arındırma Makinede yıkama yok!

Deterjan doğru uygulandıysa gerekli değildir. Ancak, kireç arındırma maddesi üreticisinin talimatlarına uyunuz.

Sıvı deterjanlar için ek parça modele göre

Dozaj için sıvı deterjanın ek parçasını yerleştiriniz:

- Deterjan bölmesinin tamamını dışarı çıkartınız -> Sayfa 9.
- Ek parçayı ileri itiniz.

Ek parçayı kullanmayınız (yukarı doğru çekiniz):

- jelatini deterjanlar ve yıkama tozları için;
- **Ön yıkama** ve **Kalan süre** seçeneği olan programlar için.

Gösterge alanındaki bilgiler

F: 16	Çamaşır doldurma kapağını doğru kapatınız; çamaşır sıkışabilir.
F: 17, 29	Su musluğunu tam açınız, su giriş hortumu kıvrılmış/tıkanmış; Süzgecin temizlenmesi -> Sayfa 10; Su basıncı çok düşük.
F: 18	Deterjanlı su pompası çalışmıyor; Pis su pompasının temizlenmesi -> Sayfa 10. Atık su borusu / atık su çıkış hortumu tıkanmış; Sifondaki atık hortumunu temizleyiniz-> Sayfa 10.
F: 23	Alt tava içerisinde su var, cihaz sızdırıyor. Yetkili servisi arayınız!
F: 34, 61	Kapak kilitlenemiz. Kapağı açınız ve "klik" sesini duyarak kapatınız; cihazı kapatıp açınız; programı ayarlayınız ve kişisel ayarları seçiniz; programı çalıştırınız.
F: 42, 43, 44	Motor hatası. Yetkili servisi arayınız!
Diğer göstergeler	Cihazı kapatınız, 5 saniye bekleyiniz ve tekrar çalıştırınız. Eğer göstergede hata tekrar ederse yetkili servisi çağırınız -> Kurulum kılavuzu, Sayfa 7.

Bakım

☞ Pis su pompası

Program seçme düğmesini **stop** (Kapalı) konuma alınız ve elektrik fişini prizden çıkarınız.

1. Servis kapağını açınız ve çıkarınız.
2. Su çıkış hortumunu askısından çıkarınız. Kapatma tapasını çekip açınız, pis suyu akitip boşaltınız. Kapatma tapasını tekrar hortuma takınız.
3. Pompa kapağını dikkatlice sökünüz (kalan su).
4. İç bölmede, pompa kapağının yivlerini ve pompa yatağını temizleyiniz (pis su pompasının fan çarkı rahatlıkla dönebilmelidir).
5. Pompa kapağını tekrar takınız ve kol yukarıda olacak şekilde sıkıştırınız. Su çıkış hortumunu askıya takınız.
6. Servis kapağını takınız ve kapatınız.

i Bir sonraki çamaşır yıkama işleminde deterjanın kullanılmadan çıkış borusuna akmasını önlemek için: 1 litre suyu II bölmesine dökünüz ve **Su boşaltma programını seçiniz.**

Sifonda su çıkış hortumu

Program seçme düğmesini **stop** (Kapalı) konuma alınız ve elektrik fişini prizden çıkarınız.

1. Hortum kelepçesini gevşetiniz, su çıkış hortumunu dikkatlice çıkarınız (içeride kalan su).
2. Su çıkış hortumunu ve sifon bağlantı parçasını temizleyiniz.
3. Su çıkış hortumunu tekrar takınız ve bağlantıyı hortum kelepçesi ile sabitleyiniz.

Su giriş hortumundaki süzgeçler

⚠ Elektrik çarpma tehlikesi! AquaStop güvenlik tertibatını suya sokmayınız (elektrikli valf içermektedir).

Su giriş hortumu içindeki su basıncını boşaltınız:

1. Su musluğunu kapatınız!
2. Herhangi bir program seçiniz (Sıkma)/✓ **Su boşaltma** hariç).
3. ✓ seçiniz. Yaklaşık 40 saniye programdan çıkmayınız.
4. Program seçme düğmesini **stop** (Kapalı) konuma getiriniz. Elektrik fişini prizden çıkarınız.

Süzgeci temizleyiniz:

1. Modele göre: Su musluğundan hortumu çıkarınız. Süzgeci küçük fırça ile temizleyiniz. veya
2. Arkada su musluğundan hortumu çıkarınız. Filtreyi bir pense ile çıkarınız ve temizleyiniz. Hortumu bağlayınız ve sızdırmazlığını kontrol ediniz.

Durumunda ne yapmalı ...

● Dışarı su akıyor. Su çıkış hortumunu doğru sabitleyiniz / değiştiriniz. Su giriş hortumunu iyi vidalayınız.

● Su içeri girmiyor. Deterjan su ile birlikte alınmıyor. ✓ seçili değil mi? Su musluğu açık değil mi? Süzgeç tıkanmış olabilir? Süzgeci temizleyiniz -> Sayfa 10 Su giriş hortumu katlanmış veya sıkışmış mı? Güvenlik fonksiyonu aktif. Program iptal mi?-> -> Sayfa 4. Ø (Sıkma iptal = son sıkma yapılmadan) fonksiyonu seçili mi? -> Sayfa 4. Sadece acil açma düzeni ile açılabilir -> Sayfa 6.

● Program çalışmaya başlamıyor. ✓ veya **Kalan süre** seçili mi? Çamaşır doldurma kapağı kapalı mı?

● Deterjanlı su boşaltılmıyor. Pis su pompasının temizlenmesi -> Sayfa 10. Atık su borusunu ve/veya su çıkış hortumunu temizleyiniz.

● Tambur içinde su görünmüyor. Hata yok - Görünen kısmın altında su yok.

● Sıkma sonucu memnun edici değil. Küçük ve büyük çamaşırları birlikte yıkayınız. ✓ **Kırışık azaltma** seçildi mi? -> Sayfa 5. Çok düşük devir sayısı mı seçildi? -> Sayfa 3.

● Birkaç kez ön sıkma. Hata yok - Dengesiz dağılım kontrol sistemi dengeyi sağlıyor.

● Bölmeden ✖ deterjan tamamen alınmadı. Ek parçayı çıkarınız. Deterjan çekmecesinde ve ek parçanın temizlenmesi -> Sayfa 9.

● Çamaşır makinesinde koku oluşuyor. Makineye çamaşır koymadan, **Beyazlar/Renkli 90 °C** programını çalıştırınız. Bunun için uygun çamaşır deterjanı kullanınız.

● Deterjan bölmesinden köpük çıkıyor. Çok fazla deterjan mı kullanıldı? 1 çorba kaşığı yumuşatıcı ile 1 litre suyu karıştırınız ve II bölmesine koyunuz (*açık havada kullanılan çamaşırlar için geçerli değil*). Bir sonraki yıkamada deterjan dozunu azaltınız.

● Sıkma işleminde yoğun gürültü oluşması, titreşim ve makinenin "dolaşımı". Cihazın ayakları sabit mi? Cihaz ayaklarını sabitleyiniz -> Kurulum kılavuzu, sayfa 5. Transport emniyet tertibatı sökümü mü? Transport koruma tertibatlarının çıkarılması -> Kurulum kılavuzu, Sayfa 3.

● Göstergelendir/gösterge lambaları cihaz çalışırken işlevsiz. Elektrik mi kesik? Sigorta atmış mı? Sigortayı kaldırınız/değiştiriniz. Arıza yine ortaya çıkarsa yetkili servisi çağırınız.

● Program ilerlemesi normalden daha uzun. Hata yok - Dengesiz dağılım kontrol sistemi denge sağlamak için çamaşırların yerini bir kaç kez değiştiriyor. Hata yok - köpük tespit sistemi devrede, durulama başlatıldı.

● Çamaşırlar üzerinde deterjan artıkları var. Fosfatlız deterjanların bazıları suda erimeyen artıklar içermektedir. ✓ **Durulama** seçiniz veya çamaşırları yıkadıktan sonra fırçalayınız.

● Bekleme durumunda ✓ çok hızlı yanıp söner ve bir sinyal sesi duyulur. Su seviyesi çok yüksek. Tamamen dolu yıkama mümkün değil. Gerekirse hemen kapağı kapatınız. ✓ seçerek programı devam ediniz.

● Eğer bir arıza giderilemiyorsa veya bir onarım gerekirse: - Program seçme düğmesini **stop** (Kapalı) konuma alınız ve elektrik fişini prizden çıkarınız. - Su musluğunu kapatınız ve yetkili servisi arayınız -> Kurulum kılavuzu, Sayfa 7.

PROFILO

dayanıklı ev aletleri

Çalıştırma talimatları



Yıkama makine

⚠ Çamaşır makinesini ilk önce bu kılavuzu okuduktan sonra çalıştırınız! Ayrıca verilen kurulum kılavuzuna da dikkat ediniz. Sayfa 8'deki güvenlik talimatlarını takip ediniz!

Çamaşır makineniz

Tebrikler - Modern, kalite açısından yüksek değerde Profilo tarafından üretilen bir ev aleti almaya karar verdiniz. Bu çamaşır makinesi, tasarruflu su ve elektrik kullanımı ile kendini gösterir.

Fabrikamızdan çıkan her cihaz, işlevsel ve kusursuz durumda olacak şekilde titizlikle kontrol edilir.

Seçmek istediğiniz ürünlerimizi ve daha fazla bilgiyi internet sayfamızdan bulabilirsiniz: <http://www.profilo.com.tr> ya da yetkili servis merkezlerimiz ile irtibata geçiniz.

İçindekiler

Sayfa

Amacına uygun kullanım	1
Programlar	1
Programın seçilmesi ve ayarlanması	3
Yıkama	3/4
Yıkama işleminden sonra	4
Kişisel ayarlar	5
Önemli uyarılar	6
Programa genel bakış	7
Güvenlik talimatları	8
Tüketim değerleri	8
Bakım	9
Gösterge alanındaki bilgiler	9
Bakım	10
Durumunda ne yapmalı ...	11

Çevrenin korunması/ Tasarruf bilgileri

- İlgili program için izin verilmiş azami çamaşır miktarından yararlanınız.
- Normal kirli çamaşırları ön yıkamasız yıkayınız.
- **Beyazlar/Renkliler 90 °C** Program yerine **Renkliler Eko 60 °C** ve **Yoğun Yıkama** ek fonksiyonu seçilmelidir. Çok daha düşük enerji tüketilerek, hemen hemen aynı temizlik sonucu elde edilir.
- Deterjan dozunu üretici bilgilerine ve su sertliğine göre ayarlayınız.
- Eğer çamaşırlar yıkandıktan sonra kurutma makinesinde kurutulacaksa sıkma devir sayısını kurutucu üreticisinin verdiği bilgilere göre seçiniz.

Amacına uygun kullanım

- Sadece ev içerisinde kullanım içindir,
- Makinede deterjanlı su içinde yıkanmaya elverişli çamaşırların yıkanması içindir.
- Bu çamaşır makinesi soğuk su, standart yıkama ve bakım malzemeleri ile çalışmaya uygundur.

- ⚠ - Çocukları yanlarında bir yetişkin olmadan çamaşır makinesinin yanında bırakmayınız!
- Evcil hayvanları çamaşır makinesinden uzak tutunuz!

Programlar

Programa detaylı genel bir bakış -> Sayfa 7.
Seçilmiş olan programa ve programın ilerlemesine bağlı olarak, ısı ve sıkma devir sayısı isteğe göre seçilebilir.

Beyazlar/Renkliler	Dayanıklı kumaşlar
Renkliler Eko	Dayanıklı kumaşlar
Sentetikler	Sentetik kumaşlar
Karışık	Farklı çamaşır türleri
Hassas/İpek	Yıkatabilen hassas kumaşlar
Yünlü	Elde/çamaşır makinesinde yıkatabilen yünlüler
Durulama	Sıkma dahil, ek durulama
Ⓢ (Sıkma)	Seçilebilir sıkma devir sayılı ekstra sıkma
☹ Su boşaltma	(Durulama iptal = son sıkma yapılmadan) Ⓢ konumunda pis suyun boşaltılması
Hızlı-15dk.	kısa program
Spor giyim	mevsimlik, spor ve açık havada kullanılan çamaşırlar -> Sayfa 6
Gömlek	Ütü gerektirmeyen gömlekler
İç giyim	İç giyim programı
Perde	perde programı
Nevresim/Çarşaf	Koyu renk kumaşlar

Hazırlanması

⚠ **Montaj işlemi, ayrıca verilen kurulum kılavuzuna uygun şekilde yapılmalıdır.**

Makineyi kontrol ediniz

- Hasarlı bir makineyi kesinlikle çalıştırmayınız!
- Yetkili servisi bilgilendiriniz!

Elektrik fişini takınız

- ⚠ **Sadece kuru elle!**
- ⚠ **Sadece fişi tutunuz!**

Su musluğunu açınız

Sıvı deterjan için ek parça (modele bağlı), sayfa 9.

Bölme II: Esas yıkama için deterjan, sertlik giderici, ağartma maddesi, leke çıkarıcı toz

Bölme ☼ : Çamaşır yumuşatıcı, kola

Bölme I: Ön yıkama için deterjan

Program seçme düğmesi

Gösterge paneli/ Seçim tuşları

özel programlar stop normal programlar

nevresim/çarşaf beyazlar/renkliler

perde renkliler-eko

iç giyim sentetikler

gömlek karışık

spor giyim hassas/ipek

hızlı-15dk. yünlü

su boşaltma durulama

90° 1000

60° 900

50° 800

40° 600

30° 400

°C kalan süre

ısı ayarı devir ayarı erteleme

yoğun yıkama

i **Makineyi açmak ve kapatmak için ve program seçmek için kullanılan program seçme düğmesi. İki yöne doğru da çevrilebilir.**

☼ - 90° °C Isı

Ⓢ - 1000* Ⓢ Sıkma (D)

1 - 24h Kalan süre Pr

Durum görüntüleri

☹ ☹ Ⓢ -0- Yı

İlk kez çamaşır yıkamadan önce,
makineyi bir kez çamaşırsız çalıştırınız -> Sayfa 6.

Çamaşırın sınıflandırması ve yıkanması

Üreticinin verdiği bakım bilgilerine dikkat ediniz!
Çamaşırları, üzerindeki bakım etiketinde verilen bilgilere göre yıkayınız.
Tipe bağlı olarak; renk; kir ve sıcaklık.
Azami dolum miktarı aşılmamalıdır -> Sayfa 7.

Önemli talimatlara uyunuz -> Sayfa 6!

Büyük ve küçük çamaşırların tümünü doldurunuz! Çamaşır doldurma kapağını kapatınız. Çamaşırları, çamaşır doldurma kapağı ile lastikli kısım arasına sıkıştırmayınız.

Deterjan ve bakım malzemesi ekleyiniz

Uygun dozaj:
Çamaşır miktarına, kirlilik derecesine, su sertliğine (bağlı olduğunuz su şebekesi işletmesinden öğrenebilirsiniz) ve üreticinin verdiği bilgilere göre.
Sıvı deterjan için ek parçası olmayan modellerde: Sıvı deterjanı ilgili deterjan bölmesine doldurunuz ve tamburun içine yerleştiriniz.
İşlem esnasında: Deterjan bölmesini açarken dikkat ediniz!

i Yoğun kıvamdaki çamaşır yumuşatıcı ve kremlerini sulandırınız. Tıkanmayı engeller.

Programın seçilmesi ve ayarlanması

Ek fonksiyonlar ve seçim tuşları için bakınız kişisel ayarlar -> Sayfa 5.



seçimi

i Tüm tuşlar hassastır ve yumuşak bir dokunuş yeterlidir!
Daha uzun bir süre dokunulması halinde, otomatik olarak sırayla tüm ayar seçenekleri görüntülenir!

seçimi (☼ = soğuk)

kma devrini seçiniz (+ modele göre) veya Ø (Durulama iptal = son sıkma yapılmadan)

rogramın bitimi ...

rogram ilerlemesi görüntülenir:
kama, Durulama, Sıkma, Son

Yıkama

I, II, ☼ bölmeli deterjan bölmesi

Çamaşır doldurma kapağı

Kumandapaneli

Kapak açma tutamağı



Servis kapağı

Yıkama



Çamaşırın çıkarılması

Çamaşır doldurma kapağını açınız ve çamaşırları boşaltınız.

Eğer Ø (Durulama iptal = son sıkma yapılmadan) aktif ise: Sıkma devir sayısını seçiniz veya program seçme düğmesini ☼ **Su boşaltma** veya Ⓞ (Sıkma) konumuna alınız. ⏪ seçiniz.

Mevcut olması muhtemel yabancı maddeleri çamaşırlardan çıkarınız - Paslanma tehlikesi.

Su musluğunun kapanması

AquaStop ile ilgili bilgiler
-> Kurulum kılavuzu, sayfa 7.

Kapatma

Program seçme düğmesini **stop** (Kapalı) konuma getiriniz.

Program şu durumda sona ermiş olur

∴⏪ yanıp söner.

Program değiştirme ...

Eğer istemeden yanlış bir program seçecek olursanız:

- Programı yeniden seçiniz.
- ⏪ seçiniz.

Programa ara verme ...

- ⏪ seçiniz.
- gerekirse çamaşır doldurunuz (çamaşır doldurma kapağını çok uzun süre açık bırakmayınız; çamaşırlardan çıkan su açık kapaktan dışarı akabilir)
- ⏪ seçiniz.

... veya iptal

Yüksek ısı uygulanan programlarda:

- Çamaşırlar soğutulmalıdır: Durulama ☼ seçilmelidir.
- ⏪ seçiniz.

Düşük ısı uygulanan programlarda:

- Ⓞ (Sıkma) veya ☼ **Su boşaltma** seçilmelidir.
- ⏪ seçiniz.

Kişisel ayarlar

Seçim tuşları

Isı ve sıkma devrini programı seçmeden önce ya da seçilen program çalışırken değiştirebilirsiniz. Etkileri programın ne kadar ilerlediğine bağlıdır.

°C (sıcaklık)

Görüntülenen yıkama sıcaklığını değiştirebilirsiniz. Seçilebilecek maksimum yıkama sıcaklığı seçilen programa bağlıdır.

⌚ (sıkma)

Görüntülenen sıkma devrini değiştirebilirsiniz. Seçilebilecek maksimum sıkma devri seçilen programa bağlıdır.

Kalan süre

Program seçilerek istenen programın ne kadar süreceği görüntülenir. Program başlamadan önce, programın başlaması ertelenebilir. Bitiş süresi saatlik adımlarla maksimum 24 saat olarak ayarlanabilir. İstenilen süre gösterilene kadar (h=Saat) **Kalan süre** tuşuna basmaya devam ediniz. ⏪ seçiniz.

Ek fonksiyonlar

ayrıca programa genel bakışa göz atınız

🧼 Yoğun yıkama

Çok kirli çamaşırları daha yoğun yıkamak için yıkama süresinin uzatılması.

🔄 Ön yıkama

Çok kirli çamaşırlar için kullanılır. Ön yıkama maksimum 30 °C'de yapılır.

👉 Kırışık azaltma

Çamaşırların gevşetilmesini takiben özel sıkma işlemi. Yumuşak son sıkma - yıkamadan kalan nem hafifçe artırılır.

💧 Ekstra su

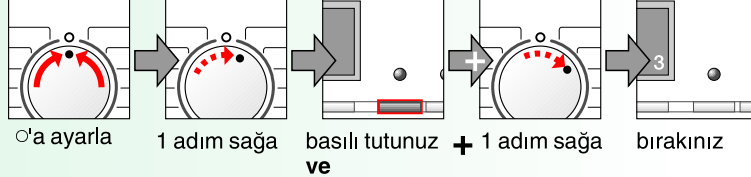
Ek durulama, daha uzun yıkama süresi. Suyun çok yumuşak olduğu bölgelerde ya da durulama sonucunun daha iyi olması için.

⏪ (Başlat/Beklet)

Programın başlatılması ve kesilmesi için.

Sinyal

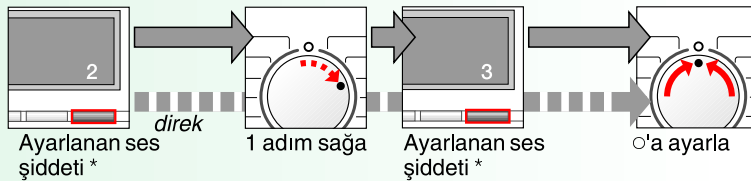
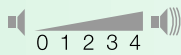
1. Başlatma sinyali modu



Tuş sinyalleri

Bilgi sinyalleri

2. Ses şiddetini seçiniz...



* Gerekirse birden fazla basınız

* Gerekirse birden fazla basınız



Önemli uyarılar



Çamaşırlarınıza ve makinenize özen gösteriniz

- Cepleri boşaltınız.
- Metal parçaları çıkarınız (ataçlar, vb.).
- Hassas çamaşırları çamaşır filesi/torbası içinde yıkayınız (çoraplar, perde, balenli sutyenler).
- Fermuarları kapatınız, düğmeleri ilikleyiniz.
- Ceplerde ve kıvrık kısımlarda kalan kumları fırçalayıp temizleyiniz.
- Perde kancalarını çıkarınız veya çamaşır filesi/torbası içine koyup yıkayınız.



İlk kez çamaşır yıkamadan önce,

Çamaşır makinesine çamaşır koymayınız! Su musluğunu açınız, yakl. 1 litre su ve ardından da ½ ölçek deterjanı bölme II içine doldurunuz.

Sentetikler 60 °C programını ayarlayınız ve ⏪ Başlat/Beklet fonksiyonunu seçiniz. Programın sonunda program seçme düğmesini **stop** (Kapalı) konuma alınız.



Farklı kirlilikteki çamaşırları yıkama

az	Yeni parçaları ayrı yıkayınız.
	Ön yıkama yapmayınız.
	Gerekirse lekeler için ön işlem yapınız.
	🧼 Yoğun Yıkama ek fonksiyonunu seçiniz.
ağır	Daha az çamaşır koyunuz. Ön yıkama. Gerekirse lekeler için ön işlem yapınız.
	🧼 Yoğun Yıkama ek fonksiyonunu seçiniz.



Yumuşatma Aynı renkte çamaşırlar doldurunuz

Yumuşatmamaddesini/Deterjanı üretici bilgilerine göre II bölmesine doldurunuz.

Beyazlar/Renkliler 30 °C programını ayarlayınız ve ⏪ Başlat/Beklet fonksiyonunu seçiniz.

Yaklaşık 10 dakika sonra ⏪ seçiniz. Programa devam edilecekse ya da program değiştirilecekse gerekli yumuşatma süresinden sonra tekrar ⏪'ı seçiniz.



Kolalama Çamaşırlara yumuşatıcı uygulanmamış olmalıdır

Bütün yıkama programlarında sıvı kola ile kolalama mümkündür. Kolayı üretici bilgilerine göre yumuşatıcı bölmesine 🌀 doldurunuz.



Boyamak / Boyasını çıkarmak

Sadece küçük miktarda boyama yapınız. Tuzlar paslanmaz çelikte korozyona sebep olabilir. Boya üreticisinin talimatlarına uyunuz. Çamaşırların **makine içinde** boyasını çıkarmayınız.

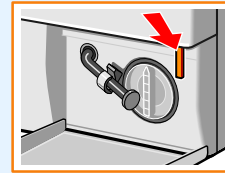


Spor Giyim Çamaşırlara yumuşatıcı uygulanmamış olmalıdır.

Makinede yıkama için özel deterjanlar, özellikle uzman spor mağazalarında bulunabilir. Üreticinin talimatlarına göre deterjan miktarını ayarlayınız. Açık havada kullanılan çamaşırlar için deterjanı bölme II'ye doldurunuz. Program seçme düğmesini **Spor Giyim** konumuna ayarlayınız. Sıcaklığı seçiniz. ⏪ seçiniz.



Acil açma düzeni, örn. elektrik kesilmesi halinde



Elektrik akımı tekrar sağlanınca, program çalışmaya devam eder. Yine de çamaşırlar çıkarılmak istenirse acil açma düzeni ile çamaşır doldurma kapağı açılabilir:



Haşlanma tehlikesi!
Deterjanlı su ve çamaşırlar sıcak olabilir.
Gerekirse önce soğumasını bekleyiniz.
Eğer tambur hala dönüyorsa elinizi içine sokmayınız.
Çamaşır doldurma kapağının camından su görünüyorsa kapağı açmayınız.

- Program seçme düğmesini **stop** (Kapalı) konuma alınız ve elektrik fişini prizden çıkarınız.
- Deterjanlı suyun boşaltılması -> Sayfa 10.
- Acil açma düzenini bir alet ile çekiniz ve serbest bırakınız. Ardından çamaşır doldurma kapağını açınız.

Bakım



- Elektrik çarpma tehlikesi!
Elektrik fişini prizden çıkarınız.
- Patlama tehlikesi! Çözücü madde kullanmayınız!

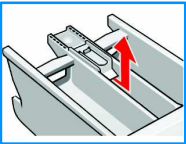
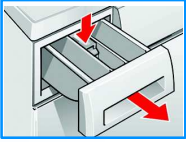
Makine gövdesi, kumanda alanı

- Yumuşak, nemli bez ile silinmelidir.
- Yapışkan bezler, sünger veya temizleme maddeleri kullanmayınız (paslanmaz çelik temizleyici).
- Yıkama ve temizleme maddesi artıkları hemen temizlenmelidir.
- Cihazı su püskürterek yıkamayınız.

Deterjan bölmesi temizlenmelidir...

... eğer deterjan veya yumuşatıcı artıkları varsa:

1. Dışarı çekiniz, parçayı aşağı bastırınız, tamamen dışarı çekiniz. Ek parçayı çıkarınız: Ek parçayı parmağınızla yukarı bastırınız.
2. Deterjan kabını ve ek parçayı su ve fırça ile temizleyiniz ve kurutunuz.
3. Ek parçayı takınız ve yerine oturtunuz (silindiri kılavuz pimin üzerine geçiriniz).
4. Deterjan bölmesini ittiriniz.



Kalan suyun kurumaması için deterjan bölmesini açık bırakınız.

Yıkama tamburu

Tamburun kuruması için çamaşır doldurma kapağını açık bırakınız.
Pas lekeleri - Kloruz temizleme maddesi kullanınız, çelik tel kullanmayınız.

Kireçten arındırma Makinede yıkama yok!

Deterjan doğru uygulandıysa gerekli değildir. Ancak, kireç arındırma maddesi üreticisinin talimatlarına uyunuz.

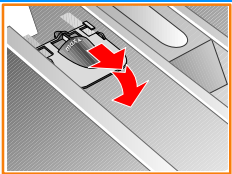
Sıvı deterjanlar için ek parça modele göre

Dozaj için sıvı deterjanın ek parçasını yerleştiriniz:

- Deterjan bölmesinin tamamını dışarı çıkartınız -> Sayfa 9.
- Ek parçayı ileri itiniz.

Ek parçayı kullanmayınız (yukarı doğru çekiniz):

- jelatinli deterjanlar ve yıkama tozları için;
- **Ön yıkama** ve **Kalan süre** seçeneği olan programlar için.



Gösterge alanındaki bilgiler

Modele göre

F: 16	Çamaşır doldurma kapağını doğru kapatınız; çamaşır sıkışabilir.
F: 17, 29	Su musluğunu tam açınız, su giriş hortumu kıvrılmış/tıkanmış; Süzgecin temizlenmesi -> Sayfa 10; Su basıncı çok düşük.
F: 18	Deterjanlı su pompası çalışmıyor; Pis su pompasının temizlenmesi -> Sayfa 10. Atık su borusu / atık su çıkış hortumu tıkanmış; Sifondaki atık hortumunu temizleyiniz-> Sayfa 10.
F: 23	Alt tava içerisinde su var, cihaz sızdırıyor. Yetkili servisi arayınız!
F: 34, 61	Kapak kilitlenemez. Kapağı açınız ve "klik" sesini duyarak kapatınız; cihazı kapatıp açınız; programı ayarlayınız ve kişisel ayarları seçiniz; programı çalıştırınız.
F: 42, 43, 44	Motor hatası. Yetkili servisi arayınız!
Diğer göstergeler	Cihazı kapatınız, 5 saniye bekleyiniz ve tekrar çalıştırınız. Eğer göstergede hata tekrar ederse yetkili servisi çağırınız -> Kurulum kılavuzu, Sayfa 7.

Bakım

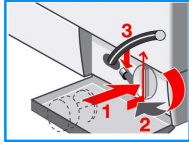
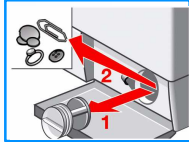
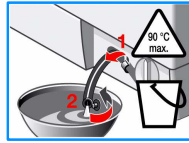
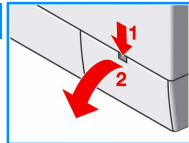


- Haşlanma tehlikesi!
Deterjanlı suyun soğumasını bekleyiniz!
- Su musluğunu kapatınız!

Pis su pompası

Program seçme düğmesini **stop** (Kapalı) konuma alınız ve elektrik fişini prizden çıkarınız.

1. Servis kapağını açınız ve çıkarınız.
2. Su çıkış hortumunu askısından çıkarınız. Kapatma tapasını çekip açınız, pis suyu akıtip boşaltınız. Kapatma tapasını tekrar hortuma takınız.
3. Pompa kapağını dikkatlice sökünüz (kalan su).
4. İç bölmede, pompa kapağının yivlerini ve pompa yatağını temizleyiniz (pis su pompasının fan çarkı rahatlıkla dönebilmelidir).
5. Pompa kapağını tekrar takınız ve kol yukarıda olacak şekilde sıkıştırınız. Su çıkış hortumunu askıya takınız.
6. Servis kapağını takınız ve kapatınız.

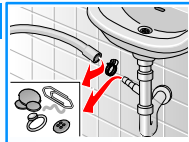


Bir sonraki çamaşır yıkama işleminde deterjanın kullanılmadan çıkış borusuna akmasını önlemek için: 1 litre suyu II bölmesine dökünüz ve **Su boşaltma** programını seçiniz.

Sifonda su çıkış hortumu

Program seçme düğmesini **stop** (Kapalı) konuma alınız ve elektrik fişini prizden çıkarınız.

1. Hortum kelepçesini gevşetiniz, su çıkış hortumunu dikkatlice çıkarınız (içeride kalan su).
2. Su çıkış hortumunu ve sifon bağlantı parçasını temizleyiniz.
3. Su çıkış hortumunu tekrar takınız ve bağlantıyı hortum kelepçesi ile sabitleyiniz.



Su giriş hortumundaki süzgeçler



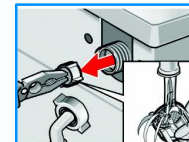
Elektrik çarpma tehlikesi! AquaStop güvenlik tertibatını suya sokmayınız (elektrikli valf içermektedir).

Su giriş hortumu içindeki su basıncını boşaltınız:

1. Su musluğunu kapatınız!
2. Herhangi bir program seçiniz (⊙ (Sıkma)/**Su boşaltma hariç**).
3. **⏏** seçiniz. Yaklaşık 40 saniye programdan çıkmayınız.
4. Program seçme düğmesini **stop** (Kapalı) konuma getiriniz. Elektrik fişini prizden çıkarınız.

Süzgeci temizleyiniz:

1. Modele göre:
- Su musluğundan hortumu çıkarınız. Süzgeci küçük fırça ile temizleyiniz. veya
- Arkada su musluğundan hortumu çıkarınız. Filtreyi bir pense ile çıkarınız ve temizleyiniz.
2. Hortumu bağlayınız ve sızdırmazlığını kontrol ediniz.

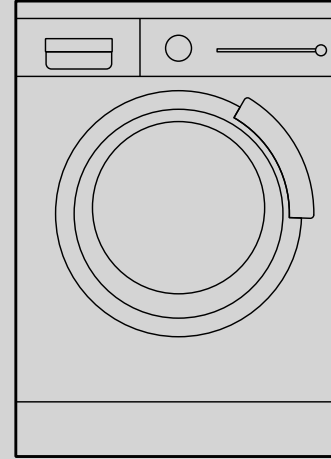


● Dışarı su akıyor.	- Su çıkış hortumunu doğru sabitleyiniz / değiştiriniz. - Su giriş hortumunu iyi vidalayınız.
● Su içeri girmiyor. Deterjan su ile birlikte alınmıyor.	- ⇄ seçili değil mi? - Su musluğu açık değil mi? - Süzgeç tıkanmış olabilir? Süzgeci temizleyiniz -> Sayfa 10 - Su giriş hortumu katlanmış veya sıkışmış mı?
● Çamaşır doldurma kapağı açılmıyor.	- Güvenlik fonksiyonu aktif. Program iptal mi?-> Sayfa 4. - ⌘ (Sıkma iptal = son sıkma yapılmadan) fonksiyonu seçili mi? -> Sayfa 4. - Sadece acil açma düzeni ile açılabilir -> Sayfa 6.
● Program çalışmaya başlamıyor.	- ⇄ veya Kalan süre seçili mi? - Çamaşır doldurma kapağı kapalı mı?
● Deterjanlı su boşaltılmıyor.	- Pis su pompasının temizlenmesi -> Sayfa 10. - Atık su borusunu ve/veya su çıkış hortumunu temizleyiniz.
● Tambur içinde su görünmüyor.	- Hata yok - Görünen kısmın altında su yok.
● Sıkma sonucu memnun edici değil.	- Küçük ve büyük çamaşırları birlikte yıkayınız. - ⇨ Kırışik azaltma seçildi mi? -> Sayfa 5. - Çok düşük devir sayısı mı seçildi? -> Sayfa 3.
● Birkaç kez ön sıkma.	- Hata yok - Dengesiz dağılım kontrol sistemi dengeyi sağlıyor.
● Bölmeden ⌘ deterjan tamamen alınmadı.	- Ek parçayı çıkarınız. Deterjan çekmecesinin ve ek parçanın temizlenmesi -> Sayfa 9.
● Çamaşır makinesinde koku oluşuyor.	- Makineye çamaşır koymadan, Beyazlar/Renkiler 90 °C programını çalıştırınız. Bunun için uygun çamaşır deterjanı kullanınız.
● Deterjan bölmesinden köpük çıkıyor.	- Çok fazla deterjan mı kullanıldı? 1 çorba kaşığı yumuşatıcı ile 1 litre suyu karıştırınız ve 11 bölmesine koyunuz (<i>açık havada kullanılan çamaşırlar için geçerli değil</i>). - Bir sonraki yıkamada deterjan dozunu azaltınız.
● Sıkma işleminde yoğun gürültü oluşması, titreşim ve makinenin "dolaşımı".	- Cihazın ayakları sabit mi? Cihaz ayaklarını sabitleyiniz -> Kurulum kılavuzu, sayfa 5. - Transport emniyet tertibatı sökülmüş mü? Transport koruma tertibatlarının çıkarılması -> Kurulum kılavuzu, Sayfa 3.
● Göstergepaneli/gösterge lambaları cihaz çalışırken işlevsiz.	- Elektrik mi kesik? - Sigorta atmış mı? Sigortayı kaldırınız/değiştiriniz. - Arıza yine ortaya çıkarsa yetkili servisi çağırınız.
● Program ilerlemesi normalden daha uzun.	- Hata yok - Dengesiz dağılım kontrol sistemi denge sağlamak için çamaşırların yerini bir kaç kez değiştiriyor. - Hata yok - köpük tespit sistemi devrede, durulama başlatıldı.
● Çamaşırlar üzerinde deterjan artıkları var.	- Fosfatsız deterjanların bazıları suda erimeyen artıklar içermektedir. - 🗑️ Durulama seçiniz veya çamaşırları yıkadıktan sonra fırçalayınız.
● Bekleme durumunda ⇄ çok hızlı yanıp söner ve bir sinyal sesi duyulur.	- Su seviyesi çok yüksek. Tamamen dolu yıkama mümkün değil. Gerekirse hemen kapağı kapatınız. - ⇄ seçerek programa devam ediniz.
● Eğer bir arıza giderilemiyorsa veya bir onarım gerekirse:	- Program seçme düğmesini stop (Kapalı) konuma alınız ve elektrik fişini prizden çıkarınız. - Su musluğunu kapatınız ve yetkili servisi arayınız -> Kurulum kılavuzu, Sayfa 7.

PROFİLO

dayanıklı ev aletleri

Çalıştırma talimatları



Yıkama makine



Çamaşır makinesini ilk önce bu kılavuzu okuduktan sonra çalıştırınız! Ayrıca verilen kurulum kılavuzuna da dikkat ediniz. Sayfa 8'deki güvenlik talimatlarını takip ediniz!