





# Uw wasautomaat

**Gefeliciteerd** - U hebt gekozen voor een modern, kwalitatief hoogwaardig huishoudelijk apparaat van Siemens. De wasautomaat kenmerkt zich door een zuinig water- en energieverbruik. Elke machine die onze fabriek verlaat, wordt zorgvuldig op werking en een perfecte toestand gecontroleerd.

Voor meer informatie: <http://www.siemens.de/hausgeraete>  
**Siemens Info Line:** [siemens-info-line@bshg.com](mailto:siemens-info-line@bshg.com)

## Milieuvriendelijk afvoeren



Verpakking milieuvriendelijk afvoeren.  
 Dit apparaat is gemarkeerd overeenkomstig de Europese Richtlijn 2002/96/EG betreffende afgedankte elektrische en elektronische apparatuur (waste electrical and electronic equipment - WEEE). De Richtlijn vormt het kader voor een in de hele EU geldende retourname en verwerking voor oude apparaten.

## Inhoud

■ Bedoeld gebruik .....	1
■ Programma .....	1
■ Programma instellen en aanpassen .....	3
■ Wassen .....	3/4
■ Na het wassen.....	4
■ Individuele instellingen.....	5/6
■ Belangrijke aanwijzingen .....	6
■ Programma-overzicht .....	7
■ Veiligheidsaanwijzingen .....	8
■ Verbruikswaarden .....	8
■ Verzorging .....	9
■ Instructies in het display .....	9
■ Onderhoud .....	10
■ Wat te doen als.....	11



## Milieubesparing / besparingstips

- Maximale hoeveelheid wasgoed van het betreffende programma benutten.
- Normaal verontreinigde was zonder voorwas wassen.
- In plaats van **Witte/bonte was 90 °C** het programma **Witte/bonte was 60 °C** en extra functie **ecoPerfect** kiezen. Vergelijkbare reiniging met aanzienlijk minder energieverbruik.
- Wasmiddel volgens opgave van de fabrikant en waterhardheid doseren.
- Wanneer de was aansluitend in de wasdroger wordt gedroogd, het centrifugetoerental overeenkomstig de instructies van de producent van de droger kiezen.

## Bedoeld gebruik

- uitsluitend voor huishoudelijk gebruik,
- voor het wassen van machinewasbaar textiel en handwas wol in wassop,
- voor gebruik met koud drinkwater en gangbare was- en onderhoudsmiddelen, die voor gebruik in de wasautomaat geschikt zijn.

- ⚠ – Kinderen niet zonder toezicht bij de wasautomaat laten!
- Kinderen en niet geïnstrueerde personen mogen geen gebruik maken van de wasautomaat!
- Huisdieren uit de buurt van de wasautomaat houden!

## Programma

Gedetailleerd programma-overzicht → Blz. 7.  
 Temperatuur en centrifugetoerental individueel instelbaar, afhankelijk van het gekozen programma en programmavoortgang.

<b>Witte/bonte was</b>	stevig textiel
<b>+Voorwas</b>	stevig textiel, voorwas bij 30 °C
<b>Kreukherstellend</b>	kreukherstellend textiel
<b>+Voorwas</b>	kreukherstellend textiel, voorwas bij 30 °C
<b>Snel+Mix</b>	verschillende soorten wasgoed
<b>Fijne was/zijde</b>	gevoelig wasbaar textiel
<b>Wol</b>	hand-/machine wasbare wol
<b>Spoelen</b>	met aansluitend centrifugeren
<b>Centrifugeren</b>	met de hand gewassen wasgoed
<b>Afpompen</b>	van het spoelwater bij ⌀ (zonder eindcentrifugeren)
<b>Voorzichtig centrifugeren</b>	van met de hand gewassen wasgoed met verlaagd centrifugetoerental
<b>SuperKort 15</b>	kort programma
<b>Outdoor</b>	buiten-, sport- en outdoor textiel → Blz. 6
<b>Blouses/overhemden</b>	strijkvrije overhemden
<b>Kreukherstellend spec.</b>	donker textiel

## Vorbereiden



Installatie deskundig volgens separate plaatsingshandleiding.



### Machine controleren

- Beschadigde machine nooit in gebruik nemen!
- Neem contact op met de Servicedienst!



### Stekker in stopcontact steken

- ⚠ Alleen met droge handen!
- Alleen bij de stekker vastpakken!

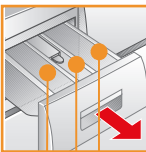


### Waterkraan openen

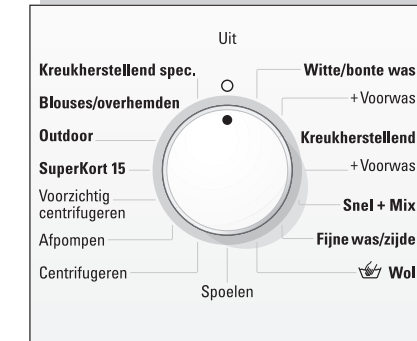
**Compartment II:** Wasmiddel voor hoofdwas, ontharder, bleekmiddel, vlekkenzout

**Compartment \***: Wasverzachter, stijfsel

**Compartment I:** Wasmiddel voor Voorwas



## Programmakieler



Programmakieler voor het in- en uitschakelen van de machine en het kiezen van de programma's. Kan in beide richtingen worden gedraaid.

## Display / Optietoetsen



* - 90 °C	Temp.	Tempe
⌀ - 1600*	T/min	Kiezen eindce
1 - 24h	Klaar in	Einde p
Statusindicaties		Indicati
☹	Wasser	Wasse
🔑	Kinders	Kinders
⓪	Vuldeu	Vuldeu

Voor de eerste keer wassen  
eenmaal zonder wasgoed wassen -> Blz. 9.

## Wasgoed sorteren en in de wasautomaat doen

Aanwijzingen van de fabrikant aanhouden!  
Volgens aanwijzingen op de textiellabels.  
Op soort, kleur, vervuiling en temperatuur.  
Maximale belading niet overschrijden -> Blz. 7.

Belangrijke aanwijzingen aanhouden -> Blz. 6!

Grote en kleine stukken wasgoed in de machine doen!  
Vulvenster sluiten. Wasgoed niet tussen vuldeur en rubberen afdichtrand klemmen.

## Was- en verzorgingsmiddel toevoegen

Doseren overeenkomstig:  
veelheid wasgoed, vervuiling, waterhardheid (deze kunt u navragen bij uw waterbedrijf) en aanwijzingen van de producent.  
Vloeibaar wasmiddel in de betreffende doseerhouder vullen en in de trommel leggen.

**i** Stroperige wasverzachter en stijfjesel met water verdunnen.  
Voorkomt verstopping.

## Programma instellen\*\* en aanpassen

Extra functies Start/Bijvullen



**i** \*\*Wanneer in het display het symbool knippert, kinderslot actief -> Deactiveren, Blz. 5.

Extra functies en optietoetsen -> Individuele instellingen, Blz. 5.

### Start/Bijvullen kiezen

**i** Alle toetsen zijn aanraakgevoelig, aantippen is voldoende! Bij langer aanraken van de optietoetsen worden de instelopties automatisch doorlopen!

temperatuur kiezen (⊗ = koud)

van het centrifuge-toerental (\* afh. van model) of ⊘ (zonder centrifugeren, wasgoed ligt in het laatste spoelwater, display --)

programma na ...

instellingen voor programmaverloop:

spoelen, centrifugeren, programmaduur resp. -einde(-0-)

slot -> Blz. 5

deur openen, was bijvullen -> Blz. 4,5

# Wassen

Wasmiddellade met compartimenten I, II, ⊗

Trommel

Bedieningspaneel

Vuldeur



Service-klep

# Wassen



## Wasgoed uitnemen

Deur openen en wasgoed uitnemen.  
In geval van ⊘ (zonder eindcentrifugeren) actief:  
Programmakieler op **Afpompen** stand of centrifuge-toerental kiezen.  
**Start/Bijvullen** kiezen.



- Eventueel aanwezige vreemde voorwerpen verwijderen - Roestgevaar.
- Vulvenster en wasmiddelschuiflade open laten, zodat restwater kan opdrogen



## Waterkraan sluiten

Bij Aqua-Stop modellen niet nodig -> Instructie plaatsingshandleiding.



## Uitschakelen

Programmakieler op **Uit** zetten

1

## Programma-einde wanneer ...

... Start/Bijvullen knippert en in het display **-0-** verschijnt.

2

## Programma afbreken

Bij programma's met hoge temperatuur:  
- Was afkoelen: **Spoelen** kiezen.  
- **Start/Bijvullen** kiezen.

Bij programma's met lagere temperatuur:  
- **Centrifugeren** of **Afpompen** kiezen.  
- **Start/Bijvullen** kiezen.

3

## Programma wijzigen wanneer...

... U per ongeluk een verkeerd programma heeft gekozen:  
- Programma opnieuw kiezen.  
- **Start/Bijvullen** kiezen. Het nieuwe programma begint van voor af aan.

## Was bijvullen wanneer ... -> Blz. 5

... Start/**Bijvullen** gekozen en vervolgens lichten in het display de **beide** symbolen **YES + ⊘** op. Bij **NO** kan de vuldeur niet worden geopend.  
- **Start/Bijvullen** kiezen.

# Individuele instellingen

## Optietoetsen

Voor en tijdens het gekozen programma kunnen het centrifugetoerental en de temperatuur worden gewijzigd. Effecten afhankelijk van de programmavoortgang.

## Temp. (Temperatuur °C)

U kunt de weergegeven wastemperatuur wijzigen. De instelbare maximale wastemperatuur hangt af van het gekozen programma.

## T/min (Centrifugeren) / (zonder eindcentrifugeren)

U kunt het weergegeven centrifugetoerental wijzigen. Het mogelijke maximale centrifugetoerental hangt af van het model en het ingestelde programma.

## Klaar in

Bij keuze van het programma wordt de betreffende programmaduur weergegeven. De programmastart kunt u voor aanvang van het programma uitstellen. De "Klaar in" tijd kan in stappen van 1 uur, tot maximaal 24h worden ingesteld. Toets **Klaar in** net zo vaak kiezen, tot het gewenste aantal uren wordt weergegeven (h=uur). **Start/Bijvullen** kiezen.

## Extra functies -> ook Programma-overzicht, Blz. 7

**speedPerfect** Voor het wassen in een kortere tijd bij vergelijkbaar wasresultaat vergeleken met het standaardprogramma. Maximale beladingshoeveelheid-> Programma-overzicht, Blz. 7.

**ecoPerfect** Voor energiebesparing bij vergelijkbaar wasresultaat als het standaardprogramma.

**Antikreuk** Special centrifugeverloop met aansluitend losmaken. Sparend eindcentrifugeren - Restvochtgehalte van de was iets hoger.

**Extra spoelen** Extra spoelcyclus. Voor gebieden met zeer zacht water of voor het verder verbeteren van de spoelresultaten.

## Kinderslot en bijvullen

**Kinderslot/ Beveiliging tegen onbevoegd gebruik** Wasautomaat beveiligen tegen het wijzigen van de ingestelde functies.  
**AAN/UIT:** na programmastart/-einde ca. 5 seconden lang **Start/Bijvullen** kiezen.  
Instructie: Kinderslot kan tot de volgende programmastart geactiveerd blijven, ook na het uitschakelen van de machine!  
In dat geval voor de start van het programma het kinderslot deactiveren en eventueel na het starten van het programma weer activeren.

**YES + (Bijvullen)** Toets **Start/Bijvullen** kiezen, wanneer u na het starten van het programma nog wasgoed wilt bijvullen. De machine controleert of bijvullen mogelijk is.

**YES + (lichten op: Bijvullen mogelijk)**

**NO** knippert: Wacht tot **YES + (gaan branden)**

Instructie: Deur pas openen wanneer **beide** symbolen **YES + (branden)**

**NO:** Wasgoed bijvullen niet mogelijk.

Instructie: Bij een hoge waterstand en/of temperatuur of tijdens het centrifugeren blijft het vulvenster vanwege veiligheidsredenen vergrendeld.

Om het programma te hervatten, de toets **Start/Bijvullen** kiezen.

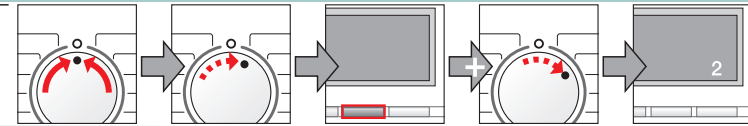
## Start/Bijvullen

Voor het starten van het programma of het bijvullen van wasgoed en het activeren/deactiveren van het kinderslot.

# Individuele instellingen

## Signaal

1. Instelmodus voor signaalvolume activeren



op 0 zetten

1 stap, displayveld wordt verlicht

kieszen en vasthouden + 1 stap, loslaten

2. Volume instellen voor...



Toetssignalen

Instructiesignalen



direct

1 stap

Volume instellen\*

op 0 zetten

\* evtl. meerdere malen kiezen

Volume instellen\*

Volume instellen\*



## Belangrijke aanwijzingen



### Wasgoed en machine leegmaken

- Zakken legen.
- Let op metalen delen (paperclips etc.).
- Gevoelig textiel in net/zak wassen (panty's, gordijnen, beugelbh's).
- Ritsen sluiten, slopen dichtknopen.
- Zand uit zakken en zomen borstelen.
- Gordijnringetjes verwijderen of in net/zak doen.



### Verschillend vervuild wasgoed

- licht Nieuw wasgoed apart wassen.
- Niet voorwassen. Eventueel extra functie **speedPerfect** kiezen.
- Vlekken eventueel voorbehandelen.
- sterk Minder wasgoed in de machine doen. Programma met **Voorwas** kiezen.



### Inweken

Was van gelijke kleur in de wasautomaat doen.

Inwekmiddel/wasmiddel volgens aanwijzingen van de fabrikant in compartiment II doen. Programmakiezer op **Witte/bonte was 30 °C** zetten en **Start/Bijvullen** kiezen. Na ca. 10 minuten **Start/Bijvullen** kiezen, om het programma te onderbreken. Na de gewenste inweektijd opnieuw **Start/Bijvullen** kiezen, wanneer het programma moet worden hervat, of anders het programma wijzigen.



### Stijfsel

Wasgoed moet niet met wasverzachter zijn behandeld.

Stijfsel in alle wasprogramma's met vloeibaar stijfsel mogelijk. Stijfsel volgens aanwijzingen van de producent in het wasverzachtercompartiment (eventueel eerst reinigen) doseren.



### Kleuren / ontkleuren

Verven alleen in die mate die gebruikelijk is voor huishoudens. Zout kan RVS aantasten! Instructies van de verfproducent aanhouden! Was **niet** in de wasautomaat ontkleuren!



### Outdoor (Outdoor)

Wasgoed mag niet met wasverzachter zijn behandeld.

Voor machinewasbaar textiel geschikt speciaal wasmiddel verkrijgbaar bij buitensportwinkels. Dosering volgens opgave van de producent. Speciaal wasmiddel voor outdoor-textiel in compartiment II.

Programmakiezer op **Outdoor** zetten. Temperatuur en **Start/Bijvullen** kiezen.

# Programma-overzicht

→ Tabel verbruikswaarden blz. 8 en instructies op blz. 6 aanhouden!

Programma	°C	max.	Type wasgoed	extra functies; Aanwijzing
<b>Witte/bonte was</b>	* -90 °C	6 kg/ 4 kg*	stevig textiel, kookbestendig textiel van katoen of linnen	☑ speedPerfect*, ☑ ecoPerfect, Antikreuk, Extra spoelen
<b>+ Voorwas</b>				
<b>Kreukherstellend</b>	* -60 °C		kreukherstellend textiel van katoen, linnen, synthetisch materiaal of gemengde stoffen	☑ speedPerfect, ☑ ecoPerfect, Antikreuk, Extra spoelen
<b>+ Voorwas</b>				
<b>Snel+Mix</b>	* -40 °C	3 kg	textiel van katoen of kreukherstellend textiel	☑ speedPerfect, ☑ ecoPerfect, Antikreuk, Extra spoelen; verschillende soorten wasgoed kunnen samen gewassen worden
<b>Kreukherstellend spec.</b>	* -40 °C		donker textiel van katoen en donker kreukherstellend textiel	☑ speedPerfect, ☑ ecoPerfect, Antikreuk, Extra spoelen; minder spoelen en eindcentrifugereren
<b>Blouses/overhemden</b>	* -60 °C		non-iron overhemden van katoen, linnen, synthetisch materiaal of gemengde stoffen	☑ speedPerfect, ☑ ecoPerfect, Antikreuk, Extra spoelen; Antikreuk: alleen licht centrifugereren, driuipnat ophangen
<b>Fijne was/zijde</b>	* -40 °C		voor gevoelig, wasbaar textiel bijv. van zijde, satijn, synthetisch of gemengde stoffen (bijv. gordijnen)	☑ speedPerfect, ☑ ecoPerfect, Antikreuk, Extra spoelen; Er wordt tussen de spoelbeurten niet gecentrifugeerd.
<b>Wol</b>	* -40 °C	2 kg	hand- of machinewasbaar textiel van wol of met een wol-aandeel	bijzonder spaarend wasprogramma om krimp van het wasgoed te vermijden, langere programmapauzes (textiel rust in wassop)
<b>SuperKort 15</b>	* -40 °C		kreukherstellend textiel van katoen, linnen, synthetisch materiaal of gemengde stoffen	Kort programma ca. 15 minuten, geschikt voor licht vervuild wasgoed
<b>Outdoor</b>	* -40 °C		Buiten-, sport en outdoortextiel ook voor ademend textiel	☑ speedPerfect, ☑ ecoPerfect, Extra spoelen; gereduceerd eindcentrifugereren met intervallen
<b>Extra programma's</b>				<b>Spoelen, Centrifugereren, Afpompen, Voorzichtig centrifugereren</b>

\* gereduceerde belading bij extra functie ☑ speedPerfect.

i Als kort programma is - **Snel+Mix 40 °C** met max. centrifugetoerental optimaal geschikt.

Programma zonder voorwas - Wasmiddel in compartiment **II** doen, Programma met Voorwas - wasmiddel in compartiment **I** en **II** verdelen.

0709 / 9000471940



Siemens-Electrogeräte GmbH  
Carl-Wery-Str. 34  
81739 München / Deutschland

WM16E462NL ...



## Veiligheidsinstructies

- Wij verzoeken u vriendelijk om de bedienings- en plaatsingshandleiding en alle bij de wasautomaat meegeleverde informatie zorgvuldig door te lezen en dienovereenkomstig te handelen.
- Documentatie voor later gebruik bewaren.

**Gevaar voor elektrische schokken** - Alleen aan de stekker, nooit aan de kabel trekken!  
- Insteken/uittrekken nooit met vochtige handen.

**Levensgevaarlijk** Bij versleten apparaten:  
- Netstekker uit contactdoos trekken.  
- Aansluitkabel doorknippen en met stekker verwijderen.  
- Slot van de vuldeur onklaar maken. Kinderen kunnen zich zo niet opsluiten en in levensgevaar komen.

**Verstikkingsgevaar** - Verpakkingen, folie en verpakkingsonderdelen uit de buurt van kinderen houden.

**Vergiftigingsgevaar** - Was- en verzorgingsmiddelen op een voor kinderen niet toegankelijke plek bewaren.

**Explosiegevaar** - Met oplosmiddelhoudende reinigingsmiddelen, bijv. vlekkenverwijderaar / wasbenzine voorbehandeld wasgoed kan na het plaatsen tot een explosie leiden.  
Wasgoed van te voren grondig met de hand spoelen.

**Letselgevaar**  
- De vuldeur kan zeer heet zijn.  
- U moet voorzichtig zijn tijdens het weg laten lopen van heet water.  
- Niet op de wasautomaat klimmen.  
- Niet op de geopende vuldeur steunen.  
- Niet in de trommel grijpen wanneer deze nog draait.  
- Voorzichtig bij het openen van de wasmiddelschuiflade tijdens bedrijf!

## Verbruikswaarden

Programma	Extra functies	Belading	Stroom***	Water***	Programmaduur***
Witte /bonte was 30 °C**		6 kg	0,51 kWh	55 l	2:21 h
Witte /bonte was 40 °C**		6 kg	0,63 kWh	55 l	2:21 h
Witte /bonte was 60 °C**		6 kg	1,26 kWh	55 l	2:29 h
Witte /bonte was 60 °C	☑ ecoPerfect*	6 kg	1,02 kWh	45 l	2:49 h
Witte /bonte was 90 °C		6 kg	1,98 kWh	59 l	2:34 h
Kreukherstellend 40 °C**		3 kg	0,55 kWh	55 l	1:17 h
Snel+Mix 40 °C**		3 kg	0,48 kWh	32 l	1:03 h
Fijne was/zijde *		2 kg	0,06 kWh	31 l	0:41 h
Fijne was/zijde 30 °C		2 kg	0,21 kWh	31 l	0:41 h
☑ Wol *		2 kg	0,10 kWh	39 l	0:40 h
☑ Wol 30 °C		2 kg	0,19 kWh	39 l	0:40 h

\* Programma-instelling voor het testen van het energielabel conform Richtlijn 92/75/EWG.

\*\* Programma-instelling voor controle volgens geldende EN60456.

Instructies voor vergelijkings-tests: Voor het testen voor de testprogramma's aangegeven beladingshoeveelheid met maximaal centrifugetoerental wassen.

Als **Kort programma** voor bonte was het programma **Snel+Mix 40 °C** met maximale centrifugetoerental kiezen.

\*\*\* De waarden wijken afhankelijk van de waterdruk, hardheid, inlooptemperatuur, ruimtetemperatuur, wasgoedsoort en vervuiling, gebruikt wasmiddel, variaties in de netspanning en gekozen extra functies af van de aangegeven waarden.

# Onderhoud



- **Elektrocutiegevaar!** Netstekker uit het stopcontact halen!
- **Explosiegevaar!** Geen oplosmiddelen!

## **i** Voor de eerste keer wassen

Geen wasgoed in de machine doen! Waterkraan openen, ca. 1 liter water en vervolgens ½ maatbeker wasmiddel in compartiment **II** doen. Programmakiezer op **Kreukherstellend 60 °C** zetten en **Start**/Bijvullen kiezen. Aan het einde van het programma de programmakiezer op **Uit** zetten.

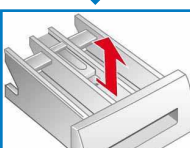
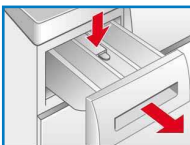
## **i** Behuizing machine, bedieningspaneel

- Met een zachte, vochtige doek afnemen.
- Geen schurende doeken, schuursponsjes of reinigingsmiddelen (RVS-reiniger) gebruiken.
- Wasmiddel- en reinigerresten direct verwijderen.
- Reinigen met waterstraal niet toegestaan.

## **i** Doseerbakje reinigen ...

... wanneer was- of wasverzachterresten aanwezig zijn.

1. Er uit trekken, borging naar beneden drukken, lade volledig uitnemen.
2. Inzet uitnemen: Met de vinger de inzet van onderen naar boven drukken.
3. Doseerbakje en inzet met water en borstel reinigen en drogen.
4. Inzet plaatsen en inklikken (cilinder op geleidepen steken).
5. Doseerbakje inschuiven.



**i** Doseerbakje open laten zodat restvocht kan opdrogen.

## **i** Wastrommel

Vuldeur open laten zodat de trommel kan drogen. Roestvlekken- chloorvrij poetsmiddel gebruiken, geen staalwol.

## **i** Ontkalken *Geen was in de wasmachine!*

Ontkalken volgens opgave van de producent van het ontkalkingsmiddel, bij een juiste wasmiddeldosering niet nodig.

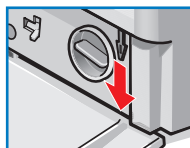
## **i** Noodontgrendeling, bijv. bij uitval van de elektriciteit

Het programma loopt verder, wanneer de stroom weer is ingeschakeld. Moet toch het wasgoed worden verwijderd, dan kan de vuldeur als volgt worden geopend:

### **!** Verbrandingsgevaar!

Wassop en wasgoed kunnen heet zijn. Eventueel eerst laten afkoelen. Niet in de trommel grijpen wanneer deze nog draait. Niet de vuldeur openen wanneer er nog water achter het venster zichtbaar is.

1. Programmakiezer op **Uit** zetten en de stekker uit het stopcontact halen.
2. Sop afvoeren -> Blz. 10.
3. Noodontgrendeling met een gereedschap naar onder trekken en loslaten. Vervolgens kan de vuldeur worden geopend.



## Instructies op het display *afhankelijk van model*

<b>F: 16</b>	Vuldeur goed sluiten; evt. wasgoed ingeklemd.
<b>F: 17</b>	Waterkraan volledig openen, toevoerslang geknikt/afgeklemd; Zeef reinigen -> Blz. 10, waterdruk te laag.
<b>F: 18</b>	Soppomp verstopt; Soppomp reinigen -> Blz. 10. Afvoerslang/afvoerbuis verstopt; Afvoerslang bij sifon reinigen -> Blz. 10.
<b>F: 21</b>	Motorstoring. Contact opnemen met de Servicedienst!
<b>F: 23</b>	Water in bodembak, apparaat lek. Contact opnemen met de Servicedienst!

# Onderhoud

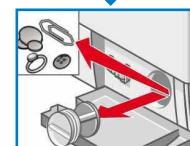
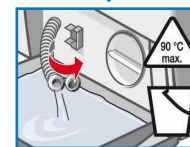
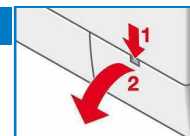


- **Verbrandingsgevaar!** Wassop laten afkoelen!
- **Waterkraan dichtdraaien!**

## **i** Soppomp

Programmakiezer op **Uit** zetten, stekker uit het stopcontact halen.

1. Service-klep openen en verwijderen.
2. **Voor modellen met slang voor legen:** Slang voor het legen uit de houder nemen en uit de behuizing trekken. Een bak er onder plaatsen. Afsluitkap verwijderen, wassop weg laten lopen. Afsluitdop er op drukken en slang voor het legen in de houder duwen.
- 2\* **Voor modellen zonder slang voor legen:** Pompdeksel voorzichtig losdraaien, tot het sop er begint uit te lopen. Wanneer de serviceklep half vol is, pompdeksel vastdraaien en service-klep legen. Stappen herhalen tot het sop er volledig er is uitgelopen.
3. Pompdeksel voorzichtig losschroeven (restwater)
4. Binnenruimte, schroefdraad van het pompdeksel en pomphuis reinigen (waaier van de pomp moet gedraaid kunnen worden).
5. Pompdeksel weer plaatsen en vastschroeven.
6. Serviceklep plaatsen en sluiten.



Om te voorkomen dat bij de volgende keer wassen het wasmiddel ongebruikt in de afvoer stroomt: 1 liter water in compartiment **II** gieten en programma **Afpompen** starten.

## **i** Afvoer slang op sifon

Programmakiezer op **Uit** zetten, stekker uit het stopcontact halen.

1. Slangenklem losmaken, afvoerslang voorzichtig lostrekken (restwater).
2. Afvoerslang en sifonklemmen reinigen.
3. Afvoerslang weer plaatsen en aansluitplek met slangenklem borgen.



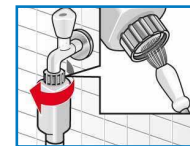
## **i** Zeef in watertoevoer

### **!** Elektrocutiegevaar!

*Aqua-Stop-veiligheidsvoorziening niet in water onderdompelen (bevat elektrische afsluiter).*

Waterdruk in toevoerslang afbouwen:

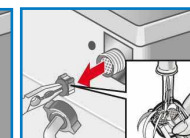
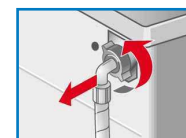
1. Waterkraan sluiten!
2. Willekeurig programma kiezen (behalve **Centrifugeren/Afpompen**).
3. **Start**/Bijvullen kiezen. Programma ca. 40 seconden laten lopen.
4. Programmakiezer op **Uit** zetten. Netstekker uit contactdoos trekken. Zeef reinigen:
1. Afhankelijk van model: Slang van waterkraan nemen. Zeef met een kleine borstel reinigen.



**en/of** bij modellen Standard en Aqua-Secure:

Slang aan de achterzijde van het apparaat afnemen, zeef met tang verwijderen en reinigen.

2. Slang aansluiten en op lek Dichtheid controleren.



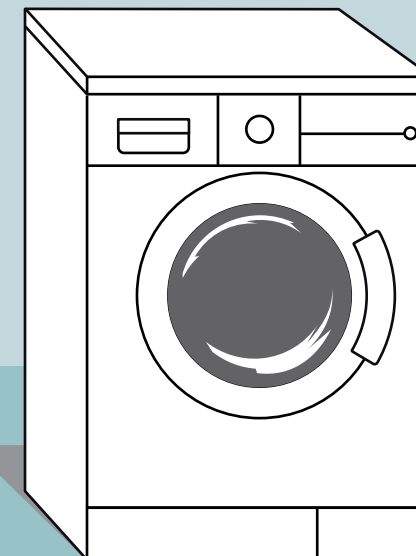
## Wat te doen wanneer...

- Er water uitstroomt
  - Afvoerslang juist bevestigen / vervangen.
  - Schroefaansluiting van de toevoerslang vastdraaien.
- Geen watertoevoer. Wasmiddel niet ingespoeld.
  - **Start**/Bijvullen niet gekozen?
  - Waterkraan niet geopend?
  - Evtl. zeef verstopt? Zeef reinigen → Blz. 10.
  - Toevoerslang geknikt of ingeklemd?
- Vuldeur gaat niet open.
  - Veiligheidsfunctie actief. Programma afbreken? → Blz. 4.
  - Ø (zonder eindcentrifugeren) gekozen? → Blz. 3,4.
  - Openen alleen via de noodontgrendeling mogelijk? → Blz. 9.
- Het programma start niet.
  - **Start**/Bijvullen of **Klaar in-** tijd gekozen?
  - Vuldeur gesloten?
  - Kinderslot actief? Deactiveren → Blz. 5.
- Wassop wordt niet afgepompt.
  - Ø (zonder eindcentrifugeren) gekozen? → Blz. 3,4.
  - Soppomp reinigen → Blz. 10.
  - Afvoerbus en/of afvoerslang reinigen.
- Water in de trommel niet zichtbaar.
  - Geen storing - Waterniveau onder het zichtbare bereik.
- Centrifugereresultaat niet naar tevredenheid.
  - Kleine en grote stukken wasgoed gelijkmatig in de trommel verdelen.
  - **Antikreuk** gekozen? → Blz. 5.
  - Te laat toerental gekozen? → Blz. 5.
- Meermalen beginnen met centrifugeren.
  - Geen storing - Het onbalans controlesysteem zorgt er voor dat onbalans verdwijnt.
- Restwater in het compartiment voor verzorgingsproduct.
  - Geen fout - Werking als verzorgingsmiddel wordt niet beïnvloed
  - Eventueel lade reinigen → Blz. 9.
- Geurvorming in wasautomaat.
  - Programma **Witte/bonte was 90 °C** zonder wasgoed doorvoeren. Hiervoor hoofdwasmiddel gebruiken.
- Statusindicatie 🧼 knippert. Overdosering van wasmiddel herkend.
  - Teveel wasmiddel gebruikt?
  - Wanneer schuim uit de wasmiddelenlade komt: 1 eetlepel wasverzachter met een ½ liter water mengen en in compartiment II doen (*niet bij Outdoor- en dons-textiel*).
  - Wasmiddeldosering bij de volgende wasbeurt reduceren.
- Sterke geluidsoontwikkeling, trillingen en "wandelen" bij het centrifugeren.
  - Apparaatvoeten gefixeerd?
  - Apparaatvoeten borgen → *Opstellingshandleiding*.
  - Transportbeveiligingen verwijderd?
  - Transportbeveiligingen verwijderen → *Opstellingshandleiding*.
- Display / displaylampen werken tijdens het bedrijf niet.
  - Stroomstoring?
  - Zekeringen geschakeld? Zekeringen inschakelen/vervangen.
  - Wanneer de storing herhaald optreedt de servicedienst inschakelen.
- Programmaduur langer dan gewoonlijk.
  - Geen storing- Onbalans controlesysteem verhelpt de onbalans door het meermalen verdelen van het wasgoed.
  - Geen fout - schuimcontrolesysteem actief - er wordt een spoelcyclus toegevoegd.
- Resten wasmiddel op het wasgoed.
  - Soms bevatten fosfaatvrije wasmiddelen resten die niet in water oplosbaar zijn.
  - **Spoelen** kiezen of de was na het wassen afborstelen.

Wanneer een storing niet zelf verholpen kan worden (Uit-/aanschakelen) of een reparatie nodig is:  
- Programmakiezer op **Uit** zetten en stekker uit het stopcontact halen.  
- Waterkraan dichtdraaien en contact opnemen met de servicedienst → *Plaatsingshandleiding*.



Veiligheidsinstructies Blz. 8  
aanhouden!



## Was- automaat

### Gebruikershandleiding

nl



De wasautomaat pas na het lezen van deze handleiding en de afzonderlijke plaatsingshandleiding in gebruik nemen!

**SIEMENS**