

## **Aanwijzingen voor een veilig gebruik**

- De wasautomaat is zwaar - wees voorzichtig bij het tillen.
- Let op: Bevroren slangen kunnen scheuren/knappen. Wasautomaat niet in vorstgevaarlijke plekken of buiten opstellen.
- Wasautomaat kan beschadigd raken. Niet aan uitstekende delen (bijvoorbeeld vuldeur) tillen.
- Naast de hier vermelde instructies, kunnen bijzondere voorschriften van de lokale nutsbedrijven van toepassing zijn.
- Laat de aansluiting in geval van twijfel door een vakman uitvoeren.
- Slangen en leidingen zo leggen dat men er niet over kan struikelen.

## **Opsteloppervlak**

- Een stabiele opstelling is belangrijk, zodat de machine niet gaat 'lopen'!
- Het opsteloppervlak moet stevig en vlak zijn.
- Zachte vloeren en zachte soorten vloerbedekking zijn niet geschikt.


### **Bij het plaatsen op een sokkel**

- Apparaatvoeten van de wasautomaat **absoluut** met bevestigingsstrip \* bevestigen. Bestelnr. WMZ2200, WX9756, CZ110600, Z7080X0

### **Bij plaatsing op een houten vloer**

- Wasautomaat zo mogelijk in een hoek plaatsen.
- Watervaste houtplaat (min. 30 mm dik) op vloer schroeven.
- Apparaatvoeten van de wasautomaat **absoluut** met bevestigingsstrip \* bevestigen. \* Bestelnr, zie hierboven

## **Onder-/inbouw van het apparaat**

 Onder-/inbouw voor de aansluiting op de voedingsspanning.

### **Inbouw in een keuken (onder- of inbouw)**

- Nisbreedte van 60 cm noodzakelijk.
- Wasautomaat alleen onder een doorgetrokken, niet met de naastliggende kasten vast verbonden aanrecht plaatsen.

### **Onderbouw**

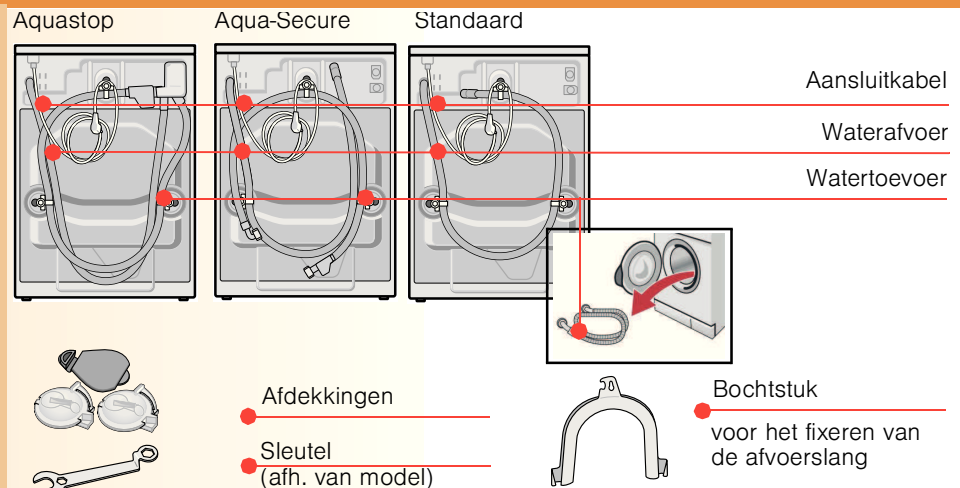
#### **Elektrocutiegevaar!**

- In plaats van de apparaatafdekplaat **absoluut** een plaatafdekking \* door een vakman laten monteren. Bestelnr. WMZ2340, WZ10090

- Nisbreedte van 60 cm noodzakelijk.

## **Leveringsomvang** afh. van model

Eventueel vocht in de trommel is afkomstig van de eindcontrole.



### **Afh. van aansluiting tevens nodig**

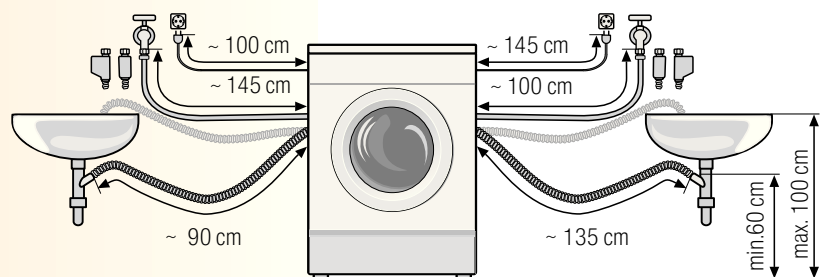
- 1 slangenklem Ø 24-40 mm (vakhandel) voor het aansluiten op een sifon -> blz. 4; Wateraansluiting.

### **Benodigd gereedschap**

- Waterpas voor het stellen.
- Steeksleutel SW13: voor het losdraaien van de transportbeveiliging -> blz. 3 en SW17: voor het stellen van de apparaatvoeten -> blz. 5.

## **Slang- en leidinglengten** afhankelijk van model

### **Aansluiting links** of **Aansluiting rechts**

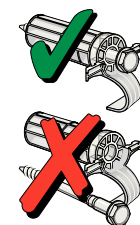


Verkrijgbaar via de vakhandel/ServiceDienst:

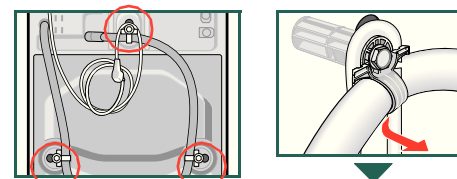
- Verlenging voor Aqua-Stop- resp. koudwater toevoerslang (ca. 2,50 m). Bestelnr. WMZ2380, WZ10130, CZ11350, Z7070X0
- Langere toevoerslang (ca. 2,20 m) voor model standaard.

## **Transportbeveiligingen verwijderen**

-  - Voor het eerste gebruik absoluut de transportbeveiliging volledig verwijderen en voor later transport bewaren.
- Bij later transport transportbeveiliging absoluut weer inbouwen - dit voorkomt beschadiging van de machine. -> Blz. 6.
- Schroeven en hulzen in elkaar geschroefd bewaren.

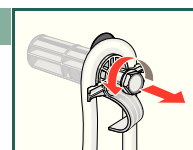


### 1. Slang uit de houders nemen.

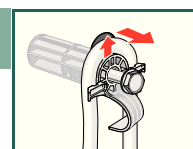


### 2. Alle 3 schroeven losdraaien...

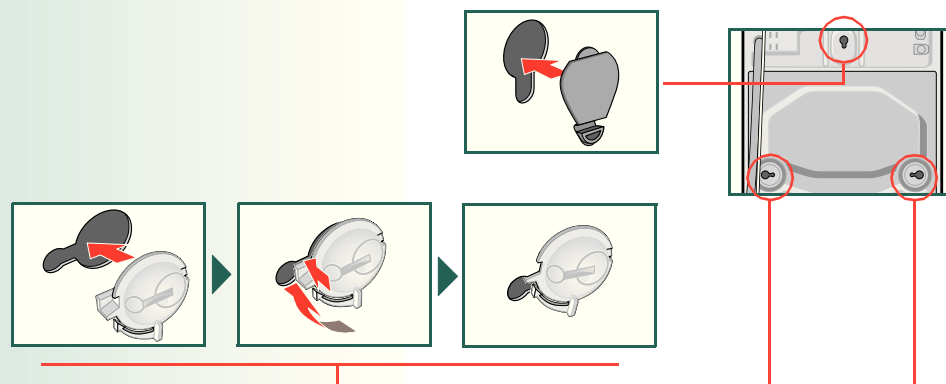
... tot deze zich in de hulzen vrij kunnen bewegen.




### 3. Alle 3 transportbeveiligingen volledig verwijderen en de aansluitkabel uit de houders nemen, afh. van model.



### 4. Afdekkingen plaatsen.



## **Wateraansluiting** afh. van model

-  - **Elektrocuciegevaar!** Aqua-Stop-veiligheidsinrichting niet in water onderdompelen (bevat elektrische afsluiter).
- Om lekkage of waterschade te vermijden de instructies in dit hoofdstuk absoluut aanhouden!
- **Let op:** Wasautomaat alleen met koud water gebruiken.
- Niet op het vat van een drukloos heetwatertoestel aansluiten.
- Alleen met de meegeleverde of bij een geautoriseerde vakhandel gekochte toevoerslang gebruiken, geen gebruikt exemplaar!
- Laat de aansluiting in geval van twijfel door een vakman uitvoeren.

### **Watertoevoer**

#### **Watertoevoerslang:**

**Let op:** niet knikken, knippen, wijzigen of doorsnijden (Stabiliteit is niet langer gewaarborgd).

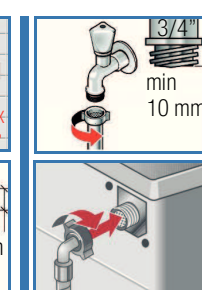
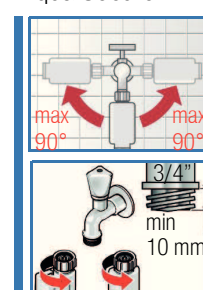
**Optimale waterdruk in leidingnet: 100-1000 kPa (1-10 bar)**

- Bij opengedraaide waterkraan stroom minimaal 8l/min.
- Bij een hogere waterdruk een reduceerventiel inbouwen.

1. Watertoevoerslang op de waterkraan aansluiten. **Let op:** Koppelingen alleen met de hand aandraaien.
2. Waterkraan voorzichtig openen en daarbij de lektheid van de aansluiting controleren. **Let op:** Koppeling staat onder waterleidingdruk.

Model: Aqua-Stop  
Aqua-Secure

Standaard



### **Waterafvoer**

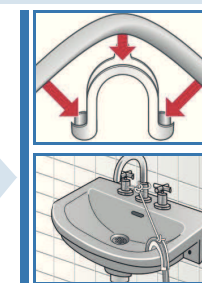
#### **Waterafvoerslang:**

**Let op:** niet knikken of in de lengte uitrekken.

**Hoogteverschil tussen opsteloppervlak en afvoer:** min. 60 cm - max. 100 cm

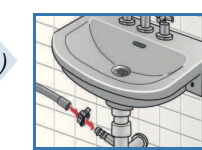
#### **Afvoer in een wasbak**

**Let op:** Zorg er voor dat de afvoerslang niet los kan schieten. **Let op:** Afvoerstop mag de wasbak niet afsluiten. Controleer bij het afpompen of het water snel genoeg wegløopt. Het uiteinde van de afvoerslag mag niet zijn ondergedompeld in het afgepompte water! Dan bestaat het gevaar dat water wordt teruggezogen in de machine!




#### **Afvoer in een sifon:**

**Let op:** Aansluitlocatie moet met slangenklem, Ø 24-40 mm (vakhandel) worden geborgd.

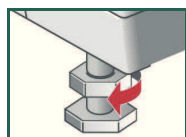


## Stellen

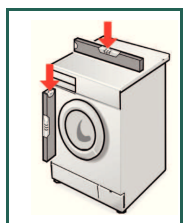
 Sterke geluidsproductie, trillingen en 'lopen' kunnen het gevolg zijn van het niet goed stellen!

### Wasautomaat met waterpas stellen

1. Contramoer met steeksleutel linksom losdraaien.

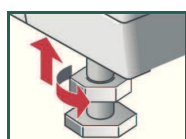


2. Hoogte instellen door aan de apparaatvoet te draaien.  
**Let op:** Alle vier de apparaatvoeten moeten stevig op de vloer staan. De wasautomaat mag niet wankelen!



Stand van de wasautomaat controleren met waterpas, eventueel corrigeren.

3. Contramoer tegen de behuizing vastzetten. De voet daarbij vasthouden en niet in hoogte verstellen.



**Let op:** De contramoer van alle vier apparaatvoeten moeten vast tegen de behuizing zijn geschroefd!

## Elektrische aansluiting

De wasautomaat uitsluitend op wisselstroom aansluiten via een volgens de installatievoorschriften aangelegde aansluiting met randaarde.

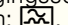
Netspanning en voedingsspanningsindicatie op de wasautomaat (typeplaatje) moeten overeenstemmen.

Aansluitwaarde alsmede benodigde zekering zijn aangegeven op het typeplaatje.

Zorg er voor dat :  
– netstekker en stopcontact compatibel zijn,  
– de aderdiameter voldoende is,  
– het aardingsstelsel volgens de voorschriften is geïnstalleerd.

Netkabel (indien nodig) alleen door elektriciën laten vervangen. Een vervangende netkabel is leverbaar via de Servicedienst.

Geen meervoudige stekker/koppelingen en verlengsnoeren gebruiken.

Wanneer een foutstroombeveiligingsschakelaar gebruikt, pas dan uitsluitend een type toe met het volgende teken: . Alleen dit teken garandeert dat aan de momenteel geldende voorschriften wordt voldaan.

Stekker niet met vochtige handen in het stopcontact steken of er uit nemen. Netstekker alleen aan de stekker, niet aan het snoer uit het stopcontact trekken.

Producent → Gebruikershandleiding

5

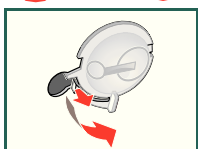
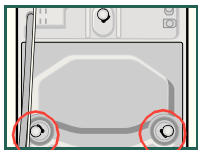
## Transporteren, bijv. bij verhuizing

### 1. Voordat de wasautomaat wordt getransporteerd:

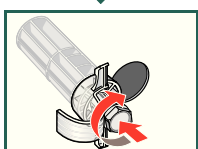
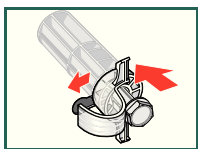
1. Waterkraan sluiten.
2. Resterend wassop afvoeren → Gebruikershandleiding; Onderhoud- pomp.
3. Waterdruk in toevoerslang afbouwen → Gebruikershandleiding; Onderhoud- Zeef in watertoevoer.
4. Wasautomaat loskoppelen van elektriciteitsnet.
5. Slangen verwijderen.

### 2. Transportbeveiligingen voorbereiden en inbouwen:


1. De twee onderste afdekplaten verwijderen.



2. De twee onderste transportbeveiligingen plaatsen. Daarbij de bochten van de slanghouders steeds naar binnen richten. Voedingskabel in de houders klemmen. Schroeven aandraaien.



 Na het transport **absoluut** transportbeveiligingen verwijderen! → blz. 3.

 Om te voorkomen dat bij de volgende wasbeurt wasmiddel ongebruikt in de afvoer stroomt: 1 liter water in compartiment II gieten en programma **Afpompen** starten.

## Technische gegevens.

- Afmetingen (breedte x diepte x hoogte)** 60 x 59 x 84,2 cm
- Gewicht** 63 - 83 kg *afh. van model*
- Elektrische aansluiting** Nominale spanning 220-240 V, 50 Hz  
Nominale stroom 10 A  
Nominale vermogen 2300 W
- Waterdruk** 100–1000 kPa (1–10 bar)

6

## Servicedienst

Controleer, voordat u contact opneemt met de servicedienst, of u de storing wellicht zelf kunt oplossen → Gebruikershandleiding; Wat te doen als...

Als u om een monteur vraagt en het blijkt dat deze alleen maar een advies (bijv. over de bediening of het onderhoud van het apparaat) hoeft te geven om de storing te verhelpen, dan moet u, ook in de garantietermijn, de volledige kosten van dat bezoek betalen.

Raadpleeg de bijlage voor de Servicedienst die het dichtst bij u in de buurt is. Wij verzoeken u om de Servicedienst het productnummer (E-nr.) en het productienummer (FD) van de machine door te geven.

E-Nr. \_\_\_\_\_ FD \_\_\_\_\_

Typenummer Fabricagenummer

Het typeplaatje met deze gegevens vindt u bij het geopende vulvenster en in het omkaderde veld op het typeplaatje op de achterkant van het apparaat.

Om onnodige telefoongesprekken te voorkomen, verzoeken wij u om het typenummer- en het productienummer door te geven. U bespaart de daarmee verbonden extra kosten.

## Aqua-Stop-Garantie *Alleen voor apparaten met Aqua-Stop*

Naast de garantie-aanspraken t.o.v. de verkoper die voortvloeien uit de koopovereenkomst en als aanvulling op onze eigen garantie op apparaten bieden wij vergoeding onder de volgende voorwaarden:

1. Mocht door een storing van ons Aqua-Stop-systeem waterschade worden veroorzaakt, vergoeden wij de schade van privé gebruikers die is ontstaan.
2. De aansprakelijkheidsgarantie geldt gedurende de levensduur van het apparaat.
3. Een vereiste voor deze garantie-aanspraak is dat het apparaat met Aqua-Stop deskundig en overeenkomstig onze handleiding is geplaatst en aangesloten; dit is met inbegrip van de deskundige Aqua-Stop-verlenging (origineel accessoire). Onze garantie geldt niet voor defecte toevoerleidingen of armaturen tot aan de Aqua-Stop-aansluiting op de waterkraan.
4. Apparaten met Aqua-Stop hoeft u tijdens bedrijf niet in de gaten te houden resp. daarna door het sluiten van de waterkraan veilig te stellen. Alleen in het geval van een langere afwezigheid uit uw woning, bijv. bij een vakantie van meerdere weken, moet de waterkraan worden gesloten.

7



## Inhoud


	Blz.
■ Veiligheidsinstructie	1
■ Opstelplaats	1
■ Onder- en inbouw van het apparaat	1
■ Leveringsomvang	2
■ Slang- en leidinglengten	2
■ Transportbeveiligingen verwijderen	3
■ Wateraansluiting	4
■ Stellen	5
■ Elektrische aansluiting	5
■ Transporteren, bijv. bij verhuizing	6
■ Technische gegevens	6
■ Servicedienst	7
■ Aqua-Stop-garantie	7

 **Wasautomaat pas na het lezen van deze handleiding in gebruik nemen!**  
**Houd ook de afzonderlijke gebruikershandleiding aan.**  
**Bewaar alle documentatie voor later gebruik of voor de volgende eigenaar.**

## Aanwijzingen voor een veilig gebruik

- De wasautomaat is zwaar - wees voorzichtig bij het tillen.
- Let op: Bevroren slangen kunnen scheuren/knappen. Wasautomaat niet in vorstgevaarlijke plekken of buiten opstellen.
- Wasautomaat kan beschadigd raken. Niet aan uitstekende delen (bijvoorbeeld vuldeur) tillen.
- Naast de hier vermelde instructies, kunnen bijzondere voorschriften van de lokale nutsbedrijven van toepassing zijn.
- Laat de aansluiting in geval van twijfel door een vakman uitvoeren.
- Slangen en leidingen zo leggen dat men er niet over kan struikelen.

## Opsteloppervlak

-  Een stabiele opstelling is belangrijk, zodat de machine niet gaat 'lopen'!
- Het opsteloppervlak moet stevig en vlak zijn.
- Zachte vloeren en zachte soorten vloerbedekking zijn niet geschikt.


### Bij het plaatsen op een sokkel

- Apparaatvoeten van de wasautomaat **absoluut** met bevestigingsstrip \* bevestigen. Bestelnr. WMZ2200, WX9756, CZ110600, Z7080X0


### Bij plaatsing op een houten vloer

- Wasautomaat zo mogelijk in een hoek plaatsen.
- Watervaste houtplaat (min. 30 mm dik) op vloer schroeven.
- Apparaatvoeten van de wasautomaat **absoluut** met bevestigingsstrip \* bevestigen. \* Bestelnr, zie hierboven

## Onder-/inbouw van het apparaat

 Onder-/inbouw voor de aansluiting op de voedingsspanning.


### Inbouw in een keuken (onder- of inbouw)

-  Nisbreedte van 60 cm noodzakelijk.
- Wasautomaat alleen onder een doorgetrokken, niet met de naastliggende kasten vast verbonden aanrecht plaatsen.

### Onderbouw

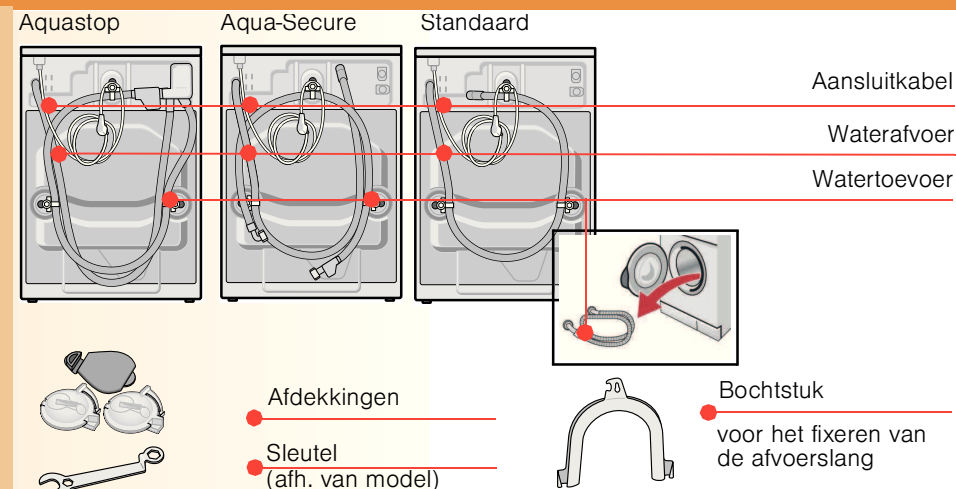
#### Elektrocutiegevaar!

- In plaats van de apparaatafdekplaat **absoluut** een plaatafdekking \* door een vakman laten monteren. Bestelnr. WMZ2340, WZ10090

-  Nisbreedte van 60 cm noodzakelijk.

## Leveringsomvang afh. van model

Eventueel vocht in de trommel is afkomstig van de eindcontrole.



### Afh. van aansluiting tevens nodig

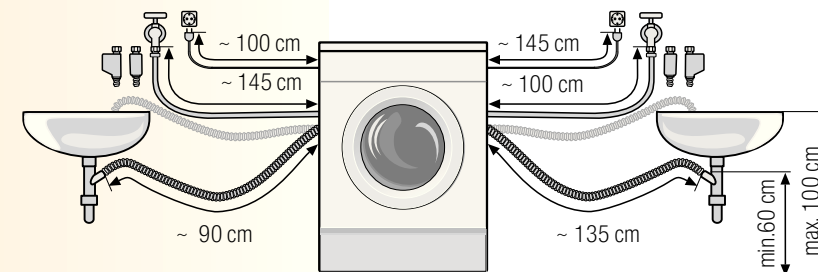
- 1 slangenklem Ø 24-40 mm (vakhandel) voor het aansluiten op een sifon -> blz. 4; Wateraansluiting.

### Benodigd gereedschap

- Waterpas voor het stellen.
- Steeksleutel SW13: voor het losdraaien van de transportbeveiliging -> blz. 3 en SW17: voor het stellen van de apparaatvoeten -> blz. 5.

## Slang- en leidinglengten afhankelijk van model

### Aansluiting links of Aansluiting rechts



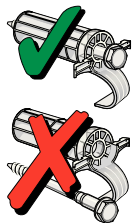
Verkrijgbaar via de vakhandel/Service dienst:

- Verlenging voor Aqua-Stop- resp. koudwater toevoerslang (ca. 2,50 m). Bestelnr. WMZ2380, WZ10130, CZ11350, Z7070X0
- Langere toevoerslang (ca. 2,20 m) voor model standaard.

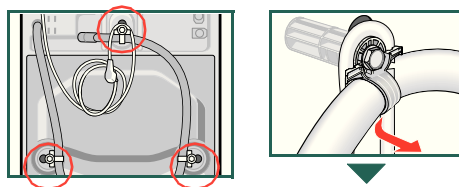
# Transportbeveiligingen verwijderen



- Voor het eerste gebruik absoluut de transportbeveiliging volledig verwijderen en voor later transport bewaren.
- Bij later transport transportbeveiliging absoluut weer inbouwen - dit voorkomt beschadiging van de machine. -> Blz. 6.
- Schroeven en hulzen in elkaar geschroefd bewaren.

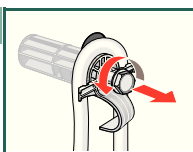


## 1. Slang uit de houders nemen.

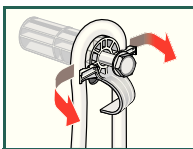
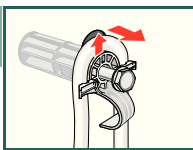


## 2. Alle 3 schroeven losdraaien...

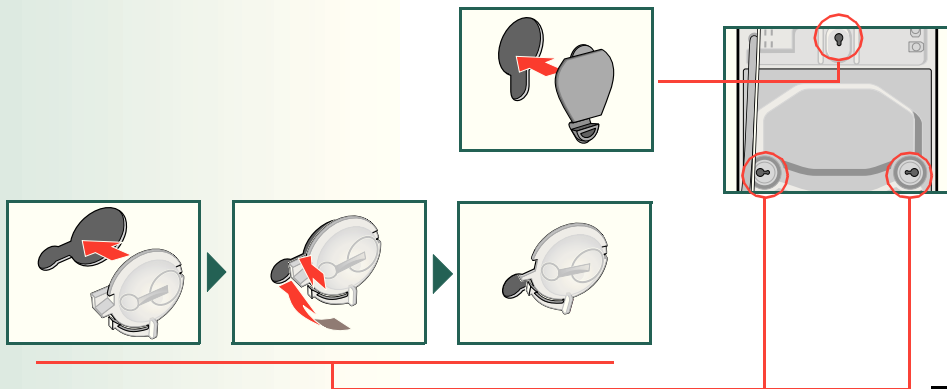
... tot deze zich in de hulzen vrij kunnen bewegen.



## 3. Alle 3 transportbeveiligingen volledig verwijderen en de aansluitkabel uit de houders nemen, afh. van model.



## 4. Afdekkingen plaatsen.



3

# WATERAANSLUITING afh. van model



- **Elektrocutede gevaar!** Aqua-Stop-veiligheidsinrichting niet in water onderdompelen (bevat elektrische afsluiter).
- Om lekkage of waterschade te vermijden de instructies in dit hoofdstuk absoluut aanhouden!
- **Let op:** Wasautomaat alleen met koud water gebruiken.
- Niet op het vat van een drukloos heetwatertoestel aansluiten.
- Alleen met de meegeleverde of bij een geautoriseerde vakhandel gekochte toevoerslang gebruiken, geen gebruikt exemplaar!
- Laat de aansluiting in geval van twijfel door een vakman uitvoeren.

## Watertoevoer

### Watertoevoerslang:

**Let op:** niet knikken, knijpen, wijzigen of doorsnijden (Stabiliteit is niet langer gewaarborgd).

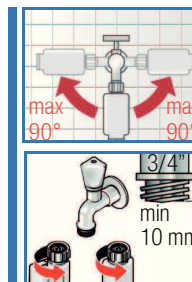
### Optimale waterdruk in leidingnet: 100-1000 kPa (1-10 bar)

- Bij opengedraaide waterkraan stroom minimaal 8l/min.
- Bij een hogere waterdruk een reduceerventiel inbouwen.

Model: Aqua-Stop  
Aqua-Secure

Standaard

1. Watertoevoerslang op de waterkraan aansluiten.  
**Let op:** Koppelingen alleen met de hand aandraaien.
2. Waterkraan voorzichtig openen en daarbij de lektheid van de aansluiting controleren.  
**Let op:** Koppeling staat onder waterleidingdruk.



## Waterafvoer

### Waterafvoerslang:

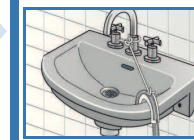
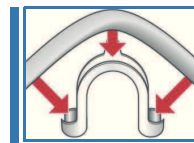
**Let op:** niet knikken of in de lengte uitrekken.

**Hoogteverschil tussen opsteloppervlak en afvoer:**  
min. 60 cm - max. 100 cm

### Afvoer in een wasbak

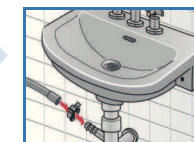
**Let op:** Zorg er voor dat de afvoerslang niet los kan schieten.

**Let op:** Afvoerstop mag de wasbak niet afsluiten. Controleer bij het afpompen of het water snel genoeg wegløopt. Het uiteinde van de afvoerslag mag niet zijn ondergedompeld in het afgepompte water! Dan bestaat het gevaar dat water wordt teruggezogen in de machine!




### Afvoer in een sifon:

**Let op:** Aansluitlocatie moet met slangenklem, Ø 24-40 mm (vakhandel) worden geborgd.



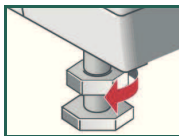
4

# Stellen

 Sterke geluidsproductie, trillingen en 'lopen' kunnen het gevolg zijn van het niet goed stellen!

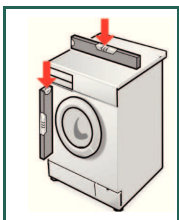
## Wasautomaat met waterpas stellen

1. Contraoer met steeksleutel linksom losdraaien.



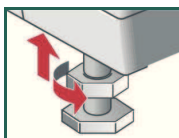
2. Hoogte instellen door aan de apparaatvoet te draaien.  
**Let op:** Alle vier de apparaatvoeten moeten stevig op de vloer staan. De wasautomaat mag niet wankelen!

Stand van de wasautomaat controleren met waterpas, eventueel corrigeren.

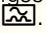


3. Contraoer tegen de behuizing vastzetten. De voet daarbij vasthouden en niet in hoogte verstellen.

**Let op:** De contraoer van alle vier apparaatvoeten moeten vast tegen de behuizing zijn geschroefd!



## Elektrische aansluiting

- De wasautomaat uitsluitend op wisselstroom aansluiten via een volgens de installatievoorschriften aangelegde aansluiting met randaarde.
- Netspanning en voedingsspanningsindicatie op de wasautomaat (typeplaatje) moeten overeenstemmen.
- Aansluitwaarde alsmede benodigde zekering zijn aangegeven op het typeplaatje.
- Zorg er voor dat :
  - netstekker en stopcontact compatibel zijn,
  - de aderdiameter voldoende is,
  - het aardingssysteem volgens de voorschriften is geïnstalleerd.
- Netkabel (indien nodig) alleen door elektriciën laten vervangen. Een vervangende netkabel is leverbaar via de Servicedienst.
- Geen meervoudige stekker/koppelingen en verlengsnoeren gebruiken.
- Wanneer een foutstroombeveiligingsschakelaar gebruikt, pas dan uitsluitend een type toe met het volgende teken: . Alleen dit teken garandeert dat aan de momenteel geldende voorschriften wordt voldaan.
- Stekker niet met vochtige handen in het stopcontact steken of er uit nemen. Netstekker alleen aan de stekker, niet aan het snoer uit het stopcontact trekken.

0611 / 9000443475



Producent → Gebruikershandleiding

5

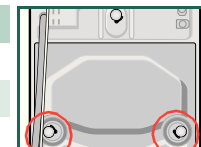
# Transporteren, bijv. bij verhuizing

## 1. Voordat de wasautomaat wordt getransporteerd:

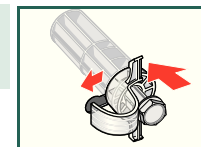
1. Waterkraan sluiten.
2. Resterend wassop afvoeren → *Gebruikershandleiding*; Onderhoud- pomp.
3. Waterdruk in toevoerslang afbouwen → *Gebruikershandleiding*; Onderhoud- Zeef in watertoevoer.
4. Wasautomaat loskoppelen van elektriciteitsnet.
5. Slangen verwijderen.

## 2. Transportbeveiligingen voorbereiden en inbouwen:

1. De twee onderste afdekplaten verwijderen.



2. De twee onderste transportbeveiligingen plaatsen. Daarbij de bochten van de slanghouders steeds naar binnen richten. Voedingskabel in de houders klemmen. Schroeven aandraaien.



Na het transport **absoluut** transportbeveiligingen verwijderen! → blz. 3.



Om te voorkomen dat bij de volgende wasbeurt wasmiddel ongebruikt in de afvoer stroomt: 1 liter water in compartiment II gieten en programma **Afpompen** starten.

## Technische gegevens.

- **Afmetingen (breedte x diepte x hoogte)** 60 x 59 x 84,2 cm
- **Gewicht** 63 - 83 kg *afh. van model*
- **Elektrische aansluiting** Nominale spanning 220-240 V, 50 Hz  
Nominale stroom 10 A  
Nominale vermogen 2300 W
- **Waterdruk** 100-1000 kPa (1-10 bar)

6

## Service dienst

Controleer, voordat u contact opneemt met de servicedienst, of u de storing wellicht zelf kunt oplossen → *Gebruikershandleiding*; Wat te doen als...

Als u om een monteur vraagt en het blijkt dat deze alleen maar een advies (bijv. over de bediening of het onderhoud van het apparaat) hoeft te geven om de storing te verhelpen, dan moet u, ook in de garantieperiode, de volledige kosten van dat bezoek betalen.

Raadpleeg de bijlage voor de Servicedienst die het dichtst bij u in de buurt is. Wij verzoeken u om de Servicedienst het productnummer (E-nr.) en het productienummer (FD) van de machine door te geven.

E-Nr. \_\_\_\_\_ FD \_\_\_\_\_

Typenummer      Fabricagenummer

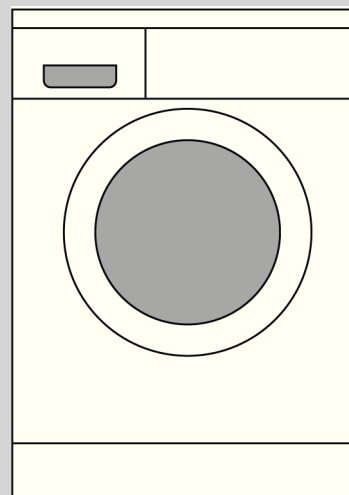
Het typeplaatje met deze gegevens vindt u bij het geopende vulvenster en in het omkaderde veld op het typeplaatje op de achterkant van het apparaat.

Om onnodige telefoongesprekken te voorkomen, verzoeken wij u om het typenummer- en het productienummer door te geven. U bespaart de daarmee verbonden extra kosten.

## Aqua-Stop-Garantie *Alleen voor apparaten met Aqua-Stop*

Naast de garantie-aanspraken t.o.v. de verkoper die voortvloeien uit de koopovereenkomst en als aanvulling op onze eigen garantie op apparaten bieden wij vergoeding onder de volgende voorwaarden:

1. Mocht door een storing van ons Aqua-Stop-systeem waterschade worden veroorzaakt, vergoeden wij de schade van privé gebruikers die is ontstaan.
2. De aansprakelijkheidsgarantie geldt gedurende de levensduur van het apparaat.
3. Een vereiste voor deze garantie-aanspraak is dat het apparaat met Aqua-Stop deskundig en overeenkomstig onze handleiding is geplaatst en aangesloten; dit is met inbegrip van de deskundige Aqua-Stop-verlenging (origineel accessoire).  
Onze garantie geldt niet voor defecte toevoerleidingen of armaturen tot aan de Aqua-Stop-aansluiting op de waterkraan.
4. Apparaten met Aqua-Stop hoeft u tijdens bedrijf niet in de gaten te houden resp. daarna door het sluiten van de waterkraan veilig te stellen.  
Alleen in het geval van een langere afwezigheid uit uw woning, bijv. bij een vakantie van meerdere weken, moet de waterkraan worden gesloten.



## Wasautomaat

## Handleiding voor het plaatsen nl

### Inhoud

Blz.

■ Veiligheidsinstructie	1
■ Opstelplaats	1
■ Onder- en inbouw van het apparaat	1
■ Leveringsomvang	2
■ Slang- en leidinglengten	2
■ Transportbeveiligingen verwijderen	3
■ Wateraansluiting	4
■ Stellen	5
■ Elektrische aansluiting	5
■ Transporteren, bijv. bij verhuizing	6
■ Technische gegevens	6
■ Servicedienst	7
■ Aqua-Stop-garantie	7



**Wasautomaat pas na het lezen van deze handleiding in gebruik nemen!**

**Houd ook de afzonderlijke gebruikershandleiding aan.**

**Bewaar alle documentatie voor later gebruik of voor de volgende eigenaar.**