

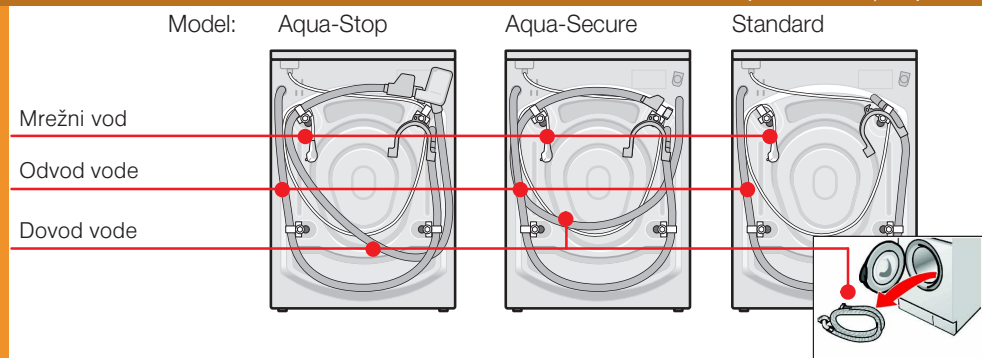
## ! Sigurnosni napuci

- Perilica rublja je vrlo teška – oprez pri podizanju.
- Pozor: zamrznute gipke cijevi se mogu prekinuti/puknuti.
- Perilicu rublja ne postavljati vani i/ili u područjima gdje postoji opasnost od smrzavanja.
- Perilica rublja se može oštetiti. Ne podizati je za istaknute dijelove (npr. prozor za punjenje).
- Dodatno uz ovdje navedene naputke mogu vrijediti posebni propisi mjerodavnog vodoopskrbnog poduzeća te poduzeća za opskrbu električnom energijom.
- U slučajevima nedoumice povjeriti priključivanje stručnjaku.
- Gipke cijevi i vodove tako položiti da ne postoji opasnost od spoticanja.

## Opseg isporuke

ovisno o modelu

Vlažnost u bubnju uvjetovana je završnom provjerom.



### Ovisno o priključku dodatno je potrebna

- 1 obujmica za gipku cijev Ø 24–40 mm (specijalizirana trgovina) za priključenje sifona → Strana 4; Priključak za vodu.

### Koristan alat

- Razulja za izravnavanje

## Površina za postavljanje

- Stabilnost je važna da se stroj ne bi pomicao!
- Površina za postavljanje mora biti čvrsta i ravna.
- Neprikladni su meki podovi/podne obloge.

### Kod postavljanja na postolje

- Nožice perilice rublja **bezužjetno** učvrstiti pridržnim vezicama \*  
\* Br. narudžbe WMZ 2200, WX 9756, CZ110600, Z 7080X 0.

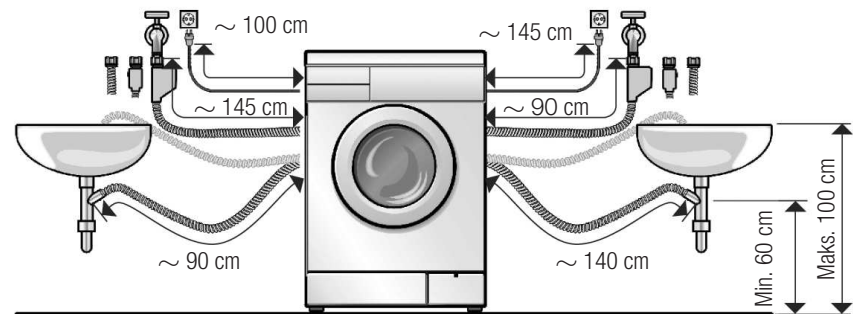
### Kod postavljanja na drveni nosač

- Perilicu rublja, ako je moguće, postaviti u kut.
- Vodootpornu drvenu ploču (debljine min. 30 mm) vijcima pričvrstiti za pod.
- Nožice perilice rublja **bezužjetno** učvrstiti pridržnim vezicama \*  
\* Br. narudžbe vidjeti gore.

1

## Duljine gipkih cijevi i vodova ovisno o modelu

**i** Priključak s lijeve strane ili priključak s desne strane



Može se kupiti u specijaliziranoj trgovini/korisničkoj službi:

- Produžetak dovodnog crijeva za Aqua-Stop odn. za hladnu vodu (oko 2,50 m), Br. narudžbe WMZ 2380, WZ 10130, CZ11350, Z 7070X 0.
- Dulja dovodna gipka cijev (oko 2,20 m), za model Standard.

## Ugradnja aparata ispod ili u dijelove namještaja

! Ugradnja ispod ili u dijelove namještaja prije priključivanja na opskrbu električnom energijom.

**i** Ugradnja u kuhinjski niz (Ugradnja ispod ili u dijelove namještaja)

- Potrebna širina udubljenja 60 cm.
- Perilicu rublja postavljati samo ispod cjelovite radne ploče koja je čvrsto spojena sa susjednim ormarima.

### Ugradnja ispod dijelova namještaja

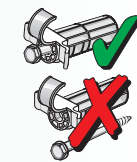
! Opasnost od strujnog udara!

- Potrebna širina udubljenja 60 cm.
- Umjesto pokrivne ploče stroja dati stručnjaku da montira limenu zaštitnu ploču\* (\*Br. narudžbe WMZ 2420, WZ 10190).

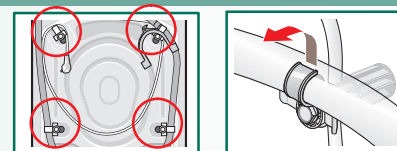
2

## Uklanjanje transportnih osigurača

- ! - Prije prve uporabe bezuvjetno posve ukloniti transportne osigurače te ih pohraniti za kasniji transport.
- Pri kasnijem prijevozu prijevozni osigurač bezuvjetno ponovno ugraditi – sprečava oštećenje stroja. → Strana 6.
- Vijak i čahuru čuvati spojene.

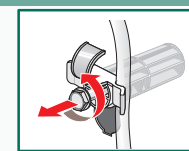


1. Crijeva i cijevna koljena izvaditi iz držača, ovisno o modelu.

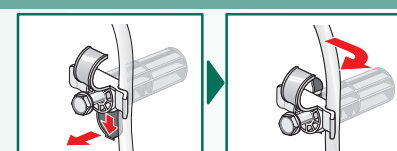


2. Otpuštati vijke ...

... dok ne postanu slobodno gibljivi u čahurama.



3. Sva 4 prijevozna osigurača u cijelosti ukloniti te mrežni vod izvaditi iz držača.



4. Umetnuti pokrivne ploče.



3

## Priključak za vodu ovisno o modelu

- ! - Opasnost od strujnog udara! Aqua-Stop-sigurnosnu napravu ne potapati u vodu (sadrži električni ventil).
- Da bi se izbjeglo curenje ili štete od vode, bezuvjetno se pridržavati naputaka u ovom poglavlju!
- **Pozor:** Perilicu rublja koristiti samo s hladnom vodom za piće. Ne priključivati na bateriju za miješanje bestlačnog grijala za vruću vodu.
- Koristiti samo dopremljeno dovodno crijevo ili koje je kupljeno u ovlaštenoj specijaliziranoj prodavaoni, ne polovno!
- U slučajevima nedoumice priključivanje povjeriti stručnjaku.

### Dovod vode

**Dovodno crijevo za vodu:**

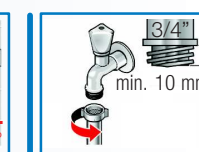
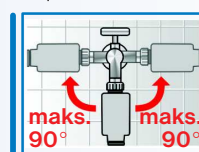
**Pozor:** ne pregibati, prignječiti, mijenjati ili presjeći (čvrstoća nije više zagarantirana).

**Optimalan tlak vode u vodovodnoj mreži: 100–1000 kPa (1–10 bara)**

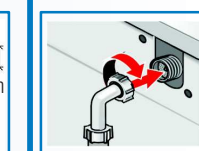
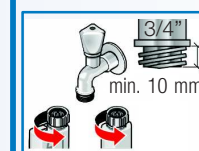
- S otvorenim vodovodnim pipcem protječe najmanje 8 l/min.
- Kod većeg tlaka vode ugraditi ventil za smanjenje tlaka.

Model: Aqua-Stop Aqua-Secure Standard

1. Dovodno crijevo za vodu priključiti na vodovodni pipac. Spojevе vijcima samo ručno zatezati.



2. Pažljivo otvoriti vodovodni pipac i pritom ispitati tijesnost priključnih mjesta. **Pozor:** Spoj vijcima je pod vodovodnim tlakom.

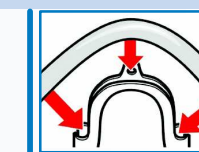


### Odvod vode

**Odvodno crijevo za vodu:**

**Pozor:** ne pregibati ili rastezati u duljinu.

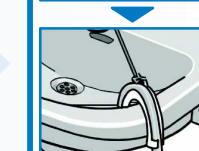
**Visinska razlika između površine za postavljanje i ispusta:**  
- min. 60 cm – maks. 100 cm



**Odvod u praonik:**

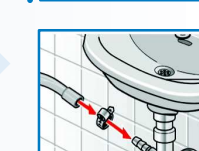
**Pozor:** Odvodno crijevo osigurati protiv iskliznuća.

**Pozor:** Zapušni čep ne smije zatvoriti ispušni praonika. Pri ispušavanju provjeriti otječe li voda dovoljno brzo. Kraj odvodnog crijeva se ne smije potopiti u ispuštanu vodu! Opasnost da se voda usisa natrag u stroj!



**Odvod u sifon:**

**Pozor:** Priključno mjesto mora biti osigurano crijevnom obujmicom, Ø 24–40 mm (specijalizirana prodavaona).



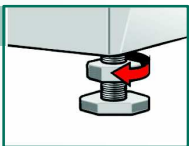
4

## Izravnavanje

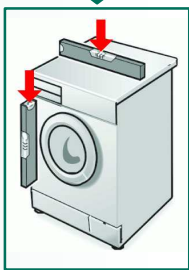
Stvaranje jakih šumova, vibracije te "hodanje" mogu biti posljedica nepravilnog centriranja!

### Perilicu rublja izravnati razuljom.

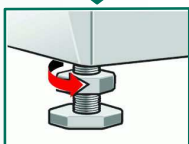
1. Protumaticu otpustiti ključem za vijke u smjeru kazaljke na satu.



2. Visinu mijenjati zakretanjem nožice stroja. Sve četiri nožice stroja moraju stajati čvrsto na tlu. Perilica rublja se ne smije klimati! Centriranje perilice rublja provjeriti razuljom, po potrebi korigirati.



3. Protumaticu pritegnuti za kućište.  
– Pritom nožicu čvrsto držati i ne mijenjati visinu.  
Protumatice sve četiri nožice stroja moraju biti čvrsto zavrnute na kućište!



## Električni priključak

Priključivanje perilice rublja samo na izmjeničnu struju preko propisano instalirane utičnice sa zaštitnim kontaktom.

Mrežni napon i navedeni napon na perilici rublja (pločica sa tipom stroja) se moraju podudarati.

Priključna vrijednost kao i potrebna zaštita su navedeni na pločici sa tipom stroja.

Osvjedočiti se da:

- su mrežni utikač i utičnica sukladni,
- da je presjek voda dostatan,
- da je sustav za uzemljenje propisano instaliran.

Zamjenu mrežnog voda (ako je potrebno) obavlja samo stručan električar. Pričuvni mrežni vod se može kupiti u korisničkoj službi.

Ne rabiti višestruke utikače/-veze niti produžne vodove.

Ako se rabi zaštitna nadstrujna sklopka, upotrijebiti samo tip s ovom oznakom:

Mrežni utikač ne uticati vlažnim rukama niti ga izvlačiti iz utičnice. Mrežni utikač izvlačiti iz utičnice držeći ga za tijelo, a ne za vod.

Proizvođač (vidjeti Uputu za uporabu)

0309/9000 440 499

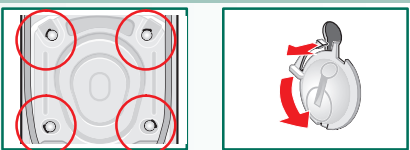
## Transport, npr. pri selidbi

### 1. Prije transporta perilice rublja:

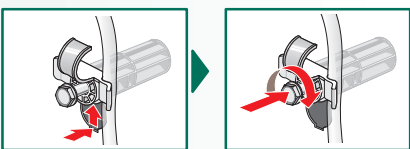
1. Zatvoriti vodovodni pipac.
2. Isključiti tlak vode u dovodnom crijevu. -> Uputa za uporabu strana 10; sito u dovodu vode.
3. Ispustiti preostalu otopinu deterdženta. -> Uputa za uporabu strana 10; pumpa za izbacivanje lužine.
4. Perilicu rublja odvojiti od električne mreže.
5. Skinuti gipke cijevi.

### 2. Pripremanje i ugrađivanje transportnih osigurača:

1. Skinuti pokrivne ploče.



2. Sva 4 prijevozna osigurača umetnuti te mrežni kabel stegnuti u držače. Vijke čvrsto zategnuti.



Nakon prijevoza **bezuvjetno** ukloniti prijevozne osigurače! -> Strana 3.

Da bi se spriječilo da pri slijedećem pranju deterdžent za pranje neiskorišteno iscuri u odvod: Usuti 1 litar vode u pregradak II te pokrenuti program **ispumpavanja**.

## Tehnički podaci

<b>Izmjere (širina x dubina x visina)</b>	60 x 59 x 84,2 cm
<b>Težina</b>	69–83 kg <i>ovisno o modelu</i>
<b>Mrežni priključak</b>	Nazivni napon 220–240 V, 50 Hz Nazivna struja 10 A Nazivna snaga 2000–2300 W
<b>Tlak vode</b>	100–1000 kPa (1–10 bar)
<b>Programi ispitivanja</b>	prema važećem IEC 60456

## Korisnička služba

Prije nego pozovete korisničku službu, provjerite da li možete samo otkloniti smetnju. Vidjeti uputu za uporabu strana 10 "Što činiti ako ...".

U slučajevima savjetovanja snosit ćete troškove za rad tehničara, također i za vrijeme jamstvenoga roka.

Najbližu korisničku službu naći ćete u priloženom popisu. Korisničkoj službi trebate navesti broj proizvoda (E-Nr.) i proizvodni broj (FD) stroja.

E-Nr. \_\_\_\_\_ FD \_\_\_\_\_

Broj proizvoda                      Proizvodni broj

Naznakom broja proizvoda i proizvodnog broja molimo vas pomožite izbjeći nepotrebne dolaske. Time sebi uštedujete dodatne troškove.

*Pločicu tipa stroja sa ovim podacima naći ćete na okviru otvorenog prozora za punjenje te u podebljano uokvirenom polju pločice s tipom stroja na stražnjoj strani stroja.*

## Aqua-Stop-jamstvo

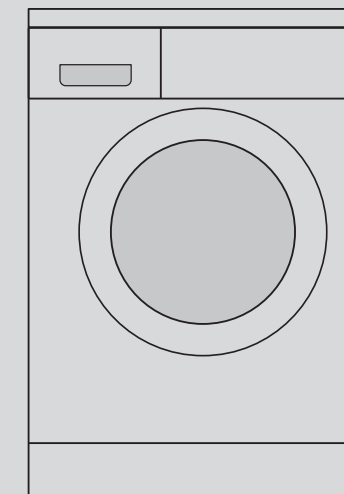
*Samo za strojeve s Aqua-Stopom*

*Dodatno na jamstvene zahtjeve prema prodavaču iz ugovora o kupnji te dodatno na naše jamstvo koje dajemo za stroj provodimo zamjenu pod sljedećim uvjetima:*

1. ako bi uslijed pogreške na našem Aqua-Stop-sustavu voda nanijela štetu, nadoknadit ćemo štetu privatnih korisnika.
2. Jamstvena obveza vrijedi za cjelokupan radni vijek aparata.
3. Preduvjet za jamstveni zahtjev je da je aparat s Aqua-Stopom stručno postavljen i priključen sukladno našoj uputi; tu je također uključeno i stručno Aqua-Stop-produljenje (originalan pribor). Naše jamstvo ne obuhvaća neispravne dovode ili armature do Aqua-Stop-priključka na vodovodnom pipcu.
4. Aparate s Aqua-Stopom općenito ne morate nadgledati tijekom rada odnosno ne morate ih nakon rada osigurati zatvaranjem vodovodnog pipca. Samo u slučaju duljeg izbjivanja iz Vašeg stana, npr. kod višetjednog izbjivanja trebate zatvoriti vodovodni pipac.

## Uputa za postavljanje

hr



## Perilica rublja

## Kazalo

Stranica

■ Sigurnosni napuci	1
■ Opseg isporuke	1
■ Površina za postavljanje	1
■ Duljine gipkih cijevi i vodova	2
■ Ugradnja aparata ispod ili u dijelove najmeštaja	2
■ Uklanjanje transportnih osigurača	3
■ Priključak za vodu	4
■ Izravnavanje	5
■ Električni priključak	5
■ Transportiranje, npr. pri selidbi	6
■ Tehnički podaci	6
■ Korisnička služba	7
■ Aqua-Stop-jamstvo	7

Perilicu rublja pustiti u pogon tek nakon čitanja ove upute! Pridržavajte se također zasebne Upute za uporabu. Pohranite sve upute za kasniju uporabu ili za slijedećeg korisnika/korisnicu.



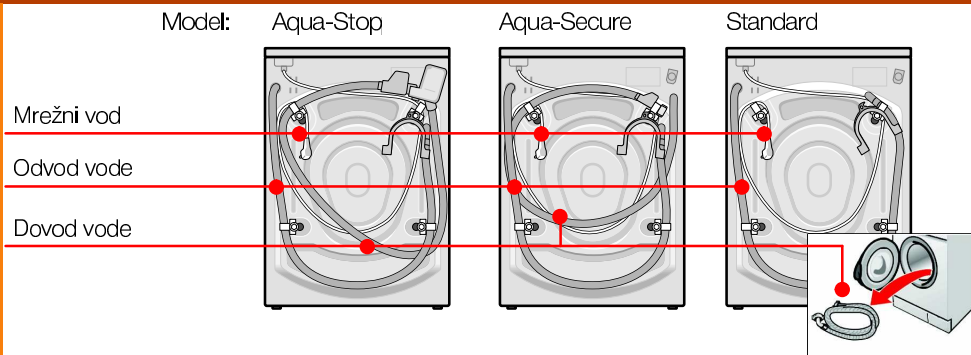
## Sigurnosni napuci

- Perilica rublja je vrlo teška – oprez pri podizanju.
- Pozor: zamrznute gipke cijevi se mogu prekinuti/puknuti.
- Perilicu rublja ne postavljati vani i/ili u područjima gdje postoji opasnost od smrzavanja.
- Perilica rublja se može oštetiti. Ne podizati je za istaknute dijelove (npr. prozor za punjenje).
- Dodatno uz ovdje navedene naputke mogu vrijediti posebni propisi mjerodavnog vodoopskrbnog poduzeća te poduzeća za opskrbu električnom energijom.
- U slučajevima nedoumice povjeriti priključivanje stručnjaku.
- Gipke cijevi i vodove tako položiti da ne postoji opasnost od spoticanja.

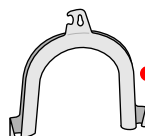
## Opseg isporuke

ovisno o modelu

Vlažnost u bubnju uvjetovana je završnom provjerom.



Pokrivi



Koljeno

za učvršćivanje gipke cijevi za otpadnu vodu

### Ovisno o priključku dodatno je potrebna

- 1 obujmica za gipku cijev  $\varnothing$  24–40 mm (specijalizirana trgovina) za priključenje sifona → Strana 4; Priključak za vodu.

### Koristan alat

- Razulja za izravnavanje

## Površina za postavljanje



- Stabilnost je važna da se stroj ne bi pomicao!
- Površina za postavljanje mora biti čvrsta i ravna.
- Neprikladni su meki podovi/podne obloge.



### Kod postavljanja na postolje

- Nožice perilice rublja **bezuwjetno** učvrstiti pridržnim vezicama \*  
\* Br. narudžbe WMZ 2200, WX 9756, CZ110600, Z 7080X 0.



### Kod postavljanja na drveni nosač

- Perilicu rublja, ako je moguće, postaviti u kut.
- Vodootpornu drvenu ploču (debljine min. 30 mm) vijcima pričvrstiti za pod.
- Nožice perilice rublja **bezuwjetno** učvrstiti pridržnim vezicama \*  
\* Br. narudžbe vijetji gore.

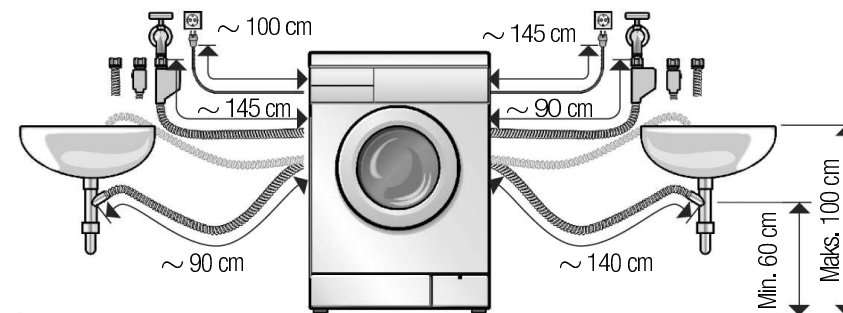
## Duljine gipkih cijevi i vodova ovisno o modelu



Priključak s lijeve strane

ili

priključak s desne strane



Može se kupiti u specijaliziranoj trgovini/korisničkoj službi:

- Produžetak dovodnog crijeva za Aqua-Stop odn. za hladnu vodu (oko 2,50 m), Br. narudžbe WMZ 2380, WZ 10130, CZ11350, Z 7070X 0.
- Dulja dovodna gipka cijev (oko 2,20 m), za model Standard.

## Ugradnja aparata ispod ili u dijelove namještaja



Ugradnja ispod ili u dijelove namještaja prije priključivanja na opskrbu električnom energijom.



Ugradnja u kuhinjski niz (Ugradnja ispod ili u dijelove namještaja)

- Potrebna širina udubljenja 60 cm.
- Perilicu rublja postavljati samo ispod cjelovite radne ploče koja je čvrsto spojena sa susjednim ormarima.

### Ugradnja ispod dijelova namještaja



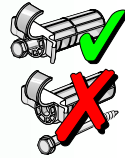
#### Opasnost od strujnog udara!

- Potrebna širina udubljenja 60 cm.
- Umjesto pokrivne ploče stroja dati stručnjaku da montira limenu zaštitnu ploču\* (\*Br. narudžbe WMZ 2420, WZ 10190).

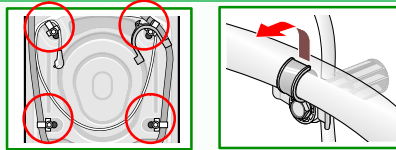
# Uklanjanje transportnih osigurača



- Prije prve uporabe bezuvjetno posve ukloniti transportne osigurače te ih pohraniti za kasniji transport.
- Pri kasnijem prijevozu prijevozni osigurač bezuvjetno ponovno ugraditi – sprečava oštećenje stroja. -> Strana 6.
- Vijak i čahuru čuvati spojene.

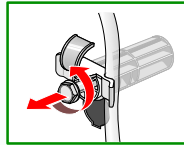


## 1. Crijeva i cijevna koljena izvaditi iz držača, ovisno o modelu.

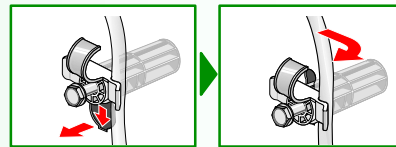


## 2. Otpuštati vijke ...

... dok ne postanu slobodno gibljivi u čahurama.



## 3. Sva 4 prijevozna osigurača u cijelosti ukloniti te mrežni vod izvaditi iz držača.



## 4. Umetnuti pokrivne ploče.



# Priključak za vodu

ovisno o modelu



- Opasnost od strujnog udara! Aqua-Stop-sigurnosnu napravu ne potapati u vodu (sadrži električni ventil).
- Da bi se izbjeglo curenje ili štete od vode, bezuvjetno se pridržavati naputaka u ovom poglavlju!
- **Pozor:** Perilicu rublja koristiti samo s hladnom vodom za piće. Ne priključivati na bateriju za miješanje bestlačnog grijala za vruću vodu.
- Koristiti samo dopremljeno dovodno crijevo ili koje je kupljeno u ovlaštenoj specijaliziranoj prodavaoni, ne polovno!
- U slučajevima nedoumice priključivanje povjeriti stručnjaku.



## Dovod vode

### Dovodno crijevo za vodu:

**Pozor:** ne pregibati, prigrječiti, mijenjati ili presjeci (Čvrstoća nije više zagarantirana).

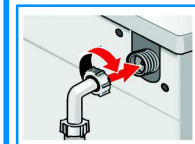
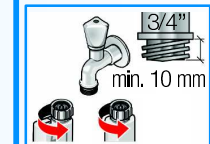
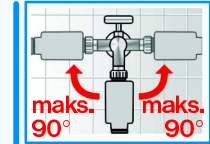
### Optimalan tlak vode u vodovodnoj mreži: 100–1000 kPa (1–10 bara)

- S otvorenim vodovodnim pipcem protječe najmanje 8 l/min.
- Kod većeg tlaka vode ugraditi ventil za smanjenje tlaka.

Model: Aqua-Stop Aqua-Secure Standard

1. Dovodno crijevo za vodu priključiti na vodovodni pipac. Spojeve vijcima samo ručno zatezati.

2. Pažljivo otvoriti vodovodni pipac i pritom ispitati tijesnost priključnih mjesta. **Pozor:** Spoj vijcima je pod vodovodnim tlakom.



## Odvod vode

### Odvodno crijevo za vodu:

**Pozor:** ne pregibati ili rastezati u duljinu.

### Visinska razlika izmedju površine za postavljanje i ispusta:

- min. 60 cm – maks. 100 cm

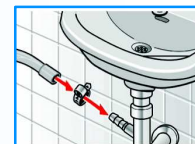
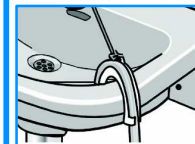
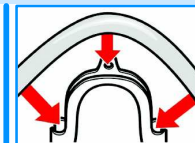
### Odvod u praonik:

**Pozor:** Odvodno crijevo osigurati protiv iskliznuća.

**Pozor:** Zapušni čep ne smije zatvoriti ispušt praonika. Pri ispuštanju provjeriti otječe li voda dovoljno brzo. Kraj odvodnog crijeva se ne smije potopiti u ispuštanu vodu! Opasnost da se voda usisa natrag u stroj!

### Odvod u sifon:

**Pozor:** Priključno mjesto mora biti osigurano crijevnom obujmicom, Ø 24–40 mm (specijalizirana prodavaona).



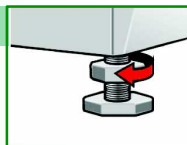
## Izravnavanje

 Stvaranje jakih šumova, vibracije te "hodanje" mogu biti posljedica nepravilnog centriranja!

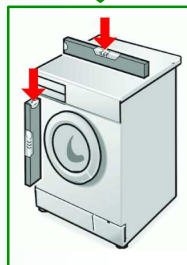


### Perilicu rublja izravnati razuljom.

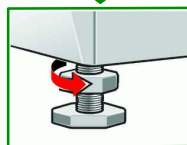
1. Protumaticu otpustiti ključem za vijke u smjeru kazaljke na satu.



2. Visinu mijenjati zakretanjem nožice stroja. Sve četiri nožice stroja moraju stajati čvrsto na tlu. Perilica rublja se ne smije klimati! Centriranje perilice rublja provjeriti razuljom, po potrebi korigirati.



3. Protumaticu pritegnuti za kućište.  
– Pritom nožicu čvrsto držati i ne mijenjati visinu.  
Protumatice sve četiri nožice stroja moraju biti čvrsto zavrnutе na kućište!



## Električni priključak

● Priključivanje perilice rublja samo na izmjeničnu struju preko propisano instalirane utičnice sa zaštitnim kontaktom.

● Mrežni napon i navedeni napon na perilici rublja (pločica sa tipom stroja) se moraju podudarati.

● Priključna vrijednost kao i potrebna zaštita su navedeni na pločici sa tipom stroja.

● Osvjedočiti se da:

- su mrežni utikač i utičnica sukladni,
- da je presjek voda dostatan,
- da je sustav za uzemljenje propisano instaliran.

● Zamjenu mrežnog voda (ako je potrebno) obavlja samo stručan električar. Pričuvni mrežni vod se može kupiti u korisničkoj službi.

● Ne rabiti višestruke utikače/-veze niti produžne vodove.

● Ako se rabi zaštitna nadstrujna sklopka, upotrijebiti samo tip s ovom oznakom:  Samo ova oznaka jamči ispunjenje vrijedećih propisa.

● Mrežni utikač ne uticati vlažnim rukama niti ga izvlačiti iz utičnice. Mrežni utikač izvlačiti iz utičnice držeći ga za tijelo, a ne za vod.

Proizvođač (vidjeti Uputu za uporabu)

0309/9000 440 499

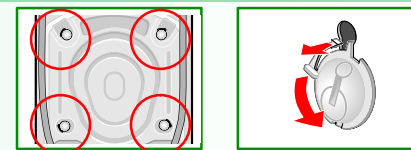
## Transport, npr. pri selidbi

### 1. Prije transporta perilice rublja:

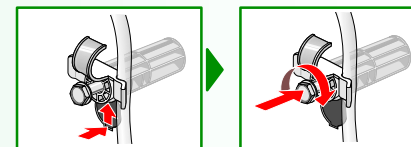
1. Zatvoriti vodovodni pipac.
2. Isključiti tlak vode u dovodnom crijevu.  
-> Uputa za uporabu strana 10; sito u dovodu vode.
3. Ispustiti preostalu otopinu deterdženta.  
-> Uputa za uporabu strana 10; pumpa za izbacivanje lužine.
4. Perilicu rublja odvojiti od električne mreže.
5. Skinuti gipke ojevi.

### 2. Pripremanje i ugrađivanje transportnih osigurača:

1. Skinuti pokrivne ploče.



2. Sva 4 prijevozna osigurača umetnuti te mrežni kabel stegnuti u držače. Vijke čvrsto zategnuti.



Nakon prijevoza **bezuvjetno** ukloniti prijevozne osigurače! -> Strana 3.



Da bi se spriječilo da pri sljedećem pranju deterdžent za pranje neiskorišteno iscuri u odvod: Usuti 1 litar vode u pregradak II te pokrenuti program **ispumpavanja**.

## Tehnički podaci

<b>Izmjere (širina x dubina x visina)</b>	60 x 59 x 84,2 cm
<b>Težina</b>	69–83 kg ovisno o modelu
<b>Mrežni priključak</b>	Nazivni napon 220–240 V, 50 Hz Nazivna struja 10 A Nazivna snaga 2000–2300 W
<b>Tlak vode</b>	100–1000 kPa (1–10 bar)
<b>Programi ispitivanja</b>	prema važećem IEC 60456

# Korisnička služba

Prije nego pozovete korisničku službu, provjerite da li možete samo otkloniti smetnju. Vidjeti uputu za uporabu strana 10 "Što činiti ako ...".

U slučajevima savjetovanja snosit ćete troškove za rad tehničara, također i za vrijeme jamstvenoga roka.

Najbližu korisničku službu naći ćete u priloženom popisu. Korisničkoj službi trebate navesti broj proizvoda (E-Nr.) i proizvodni broj (FD) stroja.

E-Nr. \_\_\_\_\_ FD \_\_\_\_\_

Broj proizvoda                  Proizvodni broj

Naznakom broja proizvoda i proizvodnog broja molimo vas pomožite izbjeći nepotrebne dolaske. Time sebi uštedujete dodatne troškove.

*Pločicu tipa stroja sa ovim podacima naći ćete na okviru otvorenog prozora za punjenje te u podebljano uokvirenom polju pločice s tipom stroja na stražnjoj strani stroja.*

## Aqua-Stop-jamstvo

*Samo za strojeve s Aqua-Stopom*

*Dodatno na jamstvene zahtjeve prema prodavaču iz ugovora o kupnji te dodatno na naše jamstvo koje dajemo za stroj provodimo zamjenu pod sljedećim uvjetima:*

1. ako bi uslijed pogreške na našem Aqua-Stop-sustavu voda nanijela štetu, nadoknadit ćemo štetu privatnih korisnika.
2. Jamstvena obveza vrijedi za cjelokupan radni vijek aparata.
3. Preduvjet za jamstveni zahtjev je da je aparat s Aqua-Stopom stručno postavljen i priključen sukladno našoj uputi; tu je također uključeno i stručno Aqua-Stop-produljenje (originalan pribor). Naše jamstvo ne obuhvaća neispravne dovode ili armature do Aqua-Stop-priključka na vodovodnom pipcu.
4. Aparate s Aqua-Stopom općenito ne morate nadgledati tijekom rada odnosno ne morate ih nakon rada osigurati zatvaranjem vodovodnog pipca. Samo u slučaju duljeg izbivanja iz Vašeg stana, npr. kod višetjednog izbivanja trebate zatvoriti vodovodni pipac.



## Kazalo

Stranica

■ Sigurnosni napuci .....	1
■ Opseg isporuke .....	1
■ Površina za postavljanje .....	1
■ Duljine gipkih cijevi i vodova .....	2
■ Ugradnja aparata ispod ili u dijelove najmeštaja .....	2
■ Uklanjanje transportnih osigurača .....	3
■ Priključak za vodu .....	4
■ Izravnavanje .....	5
■ Električni priključak .....	5
■ Transportiranje, npr. pri selidbi .....	6
■ Tehnički podaci .....	6
■ Korisnička služba .....	7
■ Aqua-Stop-jamstvo .....	7



**Perilicu rublja pustiti u pogon tek nakon čitanja ove upute!**  
**Pridržavajte se također zasebne Upute za uporabu.**  
**Pohranite sve upute za kasniju uporabu ili za sljedećeg korisnika/korisnicu.**