

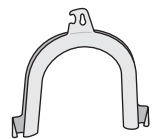
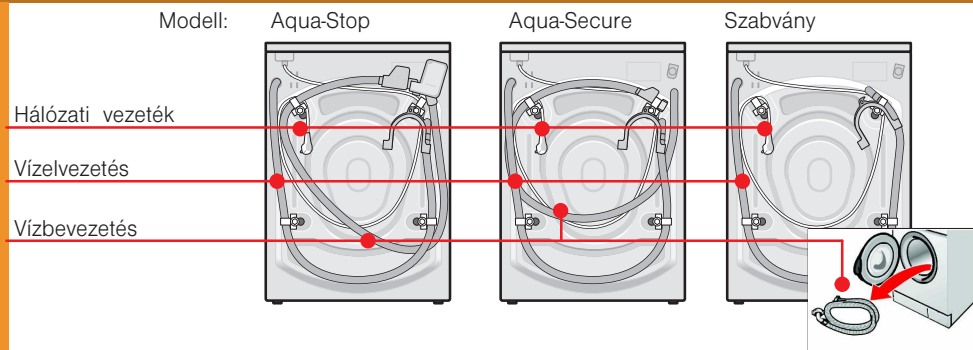
Biztonsági útmutatások

- A mosógép nagy súlyú készülék – Legyen óvatos a megemelésénél!
- Figyelem: A megfagyott tömlők könnyen megrepedhetnek/kipukkanhatnak.
- A mosógépet ne állítsa fel fagyveszélyes helyeken és/vagy a szabadban.
- A mosógép megsérülhet. Ne a kiálló részeknél fogva (pl. a betöltő ablak) emelje meg.
- Az itt felsorolt útmutatásokhoz kiegészítésként az illetékes víz- és elektromos művek speciális előírásait lehet figyelembe venni.
- Kétséges esetekben szakemberrel végeztesse el a bekötést.
- A tömlőket és a vezetékeket úgy helyezze el, hogy ne lehessen bennük megbotlani.

A szállítás terjedelme

modelltől függően

A dobben levő nedvességet a végső ellenőrzés okozza.



Könyökidom a szennyvíztömlő rögzítéséhez

Csatlakozástól függően az alábbira is szükség van

- 1 csőbilincs Ø24–40 mm átmérővel (szakkereskedelem) a szifon csatlakoztatásához -> 4-es oldal; Vízbekötés.

Hasznos szerszám

- vízmérték a beállításhoz.

Ehelyezési felület

- Fontos a stabilitás, hogy a gép ne mozduljon el!
- Az elhelyezési felületnek szilárdnak és simának kell lennie.
- A puha padlók/padlóburkolatok nem alkalmasak erre a célra.

Ha a felállítás talapzaton történik

- A mosógép lábait **feltétlenül** rögzítse tartóhevederrel*.

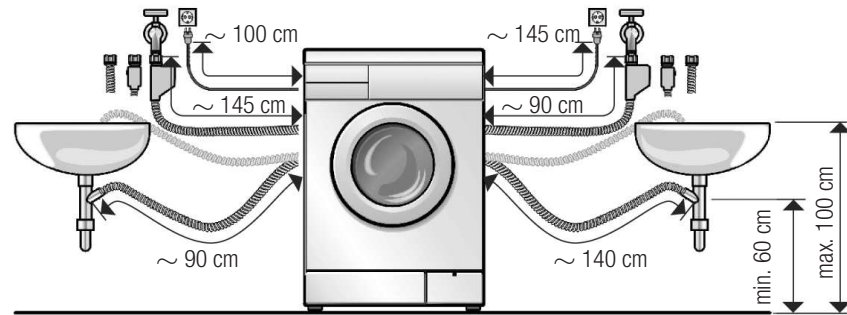
Ha a felállítás gerendafödemen történik

- A mosógépet lehetőleg az egyik sarokban helyezze el.
- A padlóra vízálló falapot (min. 30 mm vastag) csavarozzon.
- A mosógép lábait **feltétlenül** rögzítse tartóhevederrel*.

*megrendelési sz. WMZ 2200, WX 9756, CZ110600, Z 7080X 0.

Tömlő- és vezeték-hosszúságok modelltől függően

Bal oldali bekötés vagy Jobb oldali bekötés



Szakkereskedőnél/vevőszolgálatnál kaphatók:

- Az Aqua-Stop- ill. hidegvíz-vízbevezető tömlő meghosszabbítása**, kb. 2,50 m.
- hosszabb vízbevezető tömlő (kb. 2,20 m), a szabványos modell számára.

**megrendelési sz. WMZ 2380, WZ 10130, CZ11350, Z 7070X 0.

A készülék alá-/beépítése

Alá-/beépítés az áramellátásra történő csatlakoztatás előtt.

Beépítés egy főzőfülkébe (alá- vagy beépítés)

- 60 cm széles helyre van szükség.
- A mosógépet csak egy végighúzódo, a szomszédos szekrényekkel stabilan összekötött munkalapon lehet felállítani.

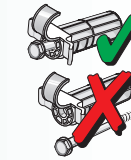
Aláépítésnél

- **Áramütésveszély!**
- 60 cm széles helyre van szükség.
- A készülék fedőlapja helyett **feltétlenül** szereltesse fel szakemberrel egy lemezborítást ***.

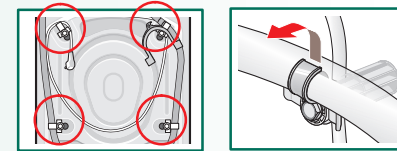
***megrendelési sz. WMZ 2420, WZ 10190

A szállítási biztosítók eltávolítása

- Az első használat előtt **okvetlenül** távolítsa el minden szállítási biztosítót és őrizze meg ezeket a későbbi szállításhoz.
- Későbbi szállításkor a szállítási biztosítót **feltétlenül** újra be kell helyezni – megakadályozza a gép sérülését -> 6. oldal.
- Összecsavarozva őrizze meg a csavart és a hüvelyt.

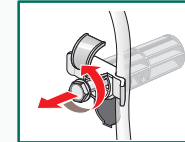


1. A tömlőket vegye ki a tartóból, modelltől függően.

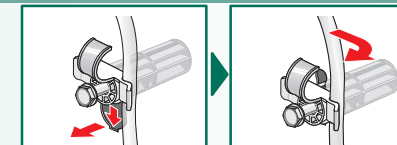


2. Minden csavart lazítson meg ...

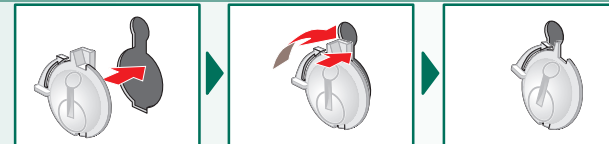
... amíg szabadon nem mozoghatnak a hüvelyben.



3. Távolítsa el mind a négy szállítási biztosítót, és vegye ki a hálózati vezetéket a tartóból.



4. Helyezze be az összes fedlapocskákat.



Vízbekötés modelltől függ

- **Áramütésveszély!** Az Aqua-stop biztonsági berendezést ne merítse vízbe (elektromos szelepet tartalmaz).
- A szivárgások vagy vízkárok elkerülése érdekében feltétlenül tartsa be az ebben a fejezetben található útmutatásokat!
- **Figyelem:** A mosógépet csak hideg vízzel szabad üzemeltetni. Nem szabad rákötni a nyomásmentes villanybojler keverő-csaptelepére.
- Csak a mosógéppel együtt szállított vagy a saját szakkereskedésben vásárolt vízbevezető tömlőt használjon, használtat soha!
- Kétséges esetekben szakemberrel végeztesse el a bekötést.

Vízbevezetés

Vízbevezető tömlő:
Figyelem: tilos megtörni, összenyomni, megváltoztatni vagy átvágni (ilyen esetben nem garantálható többé a szilárdsága).

Optimális víznyomás a vezetékhalózatban: 100–1000 kPa (1–10 bar)

- Kinyitott vízcsap esetén legalább 8 l folyik át percenként.
- Nagyobb víznyomás esetén nyomáscsökkentő szelepet kell beépíteni.

- | Modell: | Aqua-Stop
Aqua-Secure | Szabvány |
|---|--------------------------|----------|
| 1. A vízbevezető tömlőt csatlakoztassa a vízcsapra. A csavarkötéseket csak kézzel húzza meg! | | |
| 2. Óvatosan nyissa ki a vízcsapot, közben ellenőrizze az csatlakozási helyek tömítettségét. Figyelem: A csavarkötés víznyomás alatt van. | | |

Vízlevezetés

Vízlevezető tömlő:
Figyelem: Ne törje meg vagy ne húzza hosszanti irányba!

Az elhelyezési felület és a lefolyó közötti magasságkülönbség:
- min. 60 cm - max. 100 cm

Vízlevezetés mosdókagylóba/fürdőkádba:

Figyelem: A vízlevezető tömlőt rögzíteni kell, hogy ki ne csússzon a mosdókagylóból.
Figyelem: A mosdókagyló dugójának nem szabad akadályoznia a vízlevezetést. Kiszivattyúzásnál ellenőrizni kell, hogy a víz elég gyorsan folyik-e le. A lefolyótömlő végének nem szabad beleérnie a kiszivattyúzott vízbe! Fennáll a veszélye, hogy a víz visszaszívódik a mosógépbe!

Vízlevezetés szifonba:

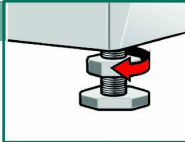
Figyelem: A csatlakozási helyet 24–40 mm átmérőjű tömlőbilinccsel (szakkereskedés) kell biztosítani.

Beállítás

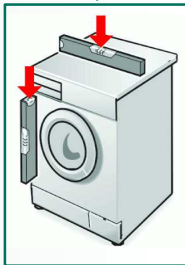
! Az erős zajképződés, a rezgések és a „vándorlás” a nem megfelelő beállítás következménye lehet!

A mosógépet vízmértékkel állítsa be.

1. Az ellenanyát lazítsa meg a csavarkulccsal az óramutató járásával megegyezően.



2. A készülékláb forgatásával korigálja a magasságot. Mind a négy készüléklábnak stabilan kell állnia a földön. A mosógépnek nem szabad billegnie! Vízmértékkel ellenőrizze, esetleg változtassa meg a mosógép beállítását.



3. Az ellenanyát erősen húzza meg a készülékházzal szemben. Közben rögzítse a lábat és ne állítson a magasságon. Mind a négy készüléklábon levő ellenanyát erősen be kell csavarni a készülékkel szemben!



Elektromos csatlakoztatás

A mosógépet csak váltóáramú, az előírásoknak megfelelően felszerelt, védőérintkezős dugaszoló aljzatba szabad csatlakoztatni.

A hálózati feszültségnek és a mosógépen levő feszültségértéknek meg kell egyeznie. ->6. oldal; Műszaki adatok.

Teljesítmény-szükséglet, valamint a szükséges biztosíték -> 6. oldal; Műszaki adatok.

Biztosítani kell, hogy:
– a hálózati dugó és a dugaszoló aljzat megfeleljen egymásnak,
– a vezeték keresztmetszete elegendő legyen,
– a földelési rendszer az előírásoknak megfelelően legyen beszerelve.

A hálózati vezeték cseréjét (ha szükséges) csak villamossági szakember végezheti el. Csere hálózati vezeték a vevőszolgálatnál kapható.

Ne használjon elosztókat/összekötő-csatlakozókat és/vagy hosszabbító vezetékeket!

Ha hibaáram-védőkapcsolót alkalmaz, csak az következő jelzéssel ellátott típust szabad használni: . Csak ez a jelzés garantálja a jelenleg érvényes előírások teljesítését.

Hálózati csatlakozó:
– A hálózati csatlakozót tilos vizes kézzel bedugni ill. a dugaszoló aljzattól kihúzni.
– kizárólag a villásdugónál, és ne a vezetéknel fogva húzza ki a dugaszolóaljzattól.
– soha ne húzza ki üzemelés közben.

Gyártó (lásd a Használati utasítást)

0309/9000 440 497

5

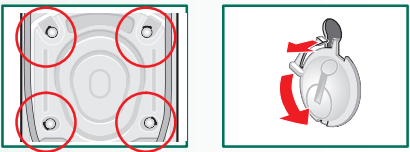
Szállítás, pl. költözésnél

1. Mielőtt a mosógépet szállítja:

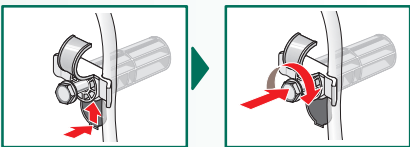
1. zárja el a vízcsapot.
2. szüntesse meg a víznyomást a vízbevezető tömlőben. -> *Használati utasítás 10. oldal*; Szűrő a vízbevezetésnél.
3. eressze le a maradék mosóvizet. -> *Használati utasítás 10. oldal*; Mosóvíz-szivattyú.
4. a mosógépet válassza le az elektromos hálózatról.
5. szerelje le a tömlőket.

2. Szállítási biztosítók előkészítése és berakása:

1. Vegye le a fedlapocskákat.



2. Helyezze be mind a négy szállítási biztosítót, és a hálózati kábelt illessze be a tartóba. Húzza meg a csavarokat.



! Szállítás után **okvetlenül** távolítsa el a szállítási biztosítókat! -> 3. oldal.

i Meg kell akadályozni, hogy a következő mosásnál a mosószer kihasználatlanul kerüljön a lefolyóba, ezért: öntsön 1 liter vizet a II-es kamrába és indítsa el a **Empty** (Szivattyúzás) programot!

Műszaki adatok

Méret (szélesség x mélység x magasság)	60 x 59 x 84,2 cm
Súly	69 - 83 kg <i>modelltől függően</i>
Hálózati csatlakozás	Névleges feszültség 220–240 V, 50 Hz Névleges áram 10 A Névleges teljesítmény 2000 - 2300 W
Víznyomás	100–1000 kPa (1–10 bar)
Ellenőrző programok	a 60456 sz. érvényes európai szabvány szerint

6

Vevőszolgálat

Mielőtt felhívja a vevőszolgálatot, ellenőrizze, kérem, hogy nem tudja-e egyedül is elhárítani a hibát. -> *Használati utasítás*; Mi a teendő, ha ...

Tanácsadás esetén a garancia ideje alatt is Önt terhelik a technikus kiszállásának költségei.

Az Önhöz legközelebb eső vevőszolgálat címét megtalálja a mellékelt listában. A vevőszolgálatnak adja meg, kérem a termékszámot (E-Nr.) és a mosógép gyártási számát (FD).

E-Nr. _____ FD _____

Termékszám Gyártási szám

Ezeket az adatokat a nyitott lábazati billenő ajtóban és a készülék hátoldalán találja meg.

A termék szám és a gyártási szám megadásával segítsen elkerülni a vevőszolgálat felesleges kiszállásait. Így megtakarítja az ezzel kapcsolatos többletköltségeket.

Aqua-Stop garancia

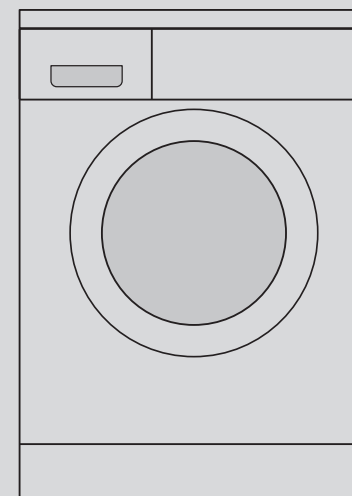
Csak az Aqua-Stop-pal rendelkező készülékekre

Az adásvételi szerződésből következően az eladóval szemben támasztott garanciaigények mellett és a mi készülékgaranciánkon kívül kártérítést garantálunk a következő feltételek megléte esetén:

1. Ha az Aqua-stop rendszerünk hibája vízkárt okozna, akkor megtérítjük a magánfelhasználók kárát.
2. Ez a szavatossági garancia a készülék élettartamára érvényes.
3. A garanciaigénynek az a feltétele, hogy az Aqua-Stop-pal rendelkező készüléket szakszerűen, útmutatásunknak megfelelően állítsa fel és kösse be; ez a szakszerű Aqua-Stop hosszabbítóra (eredeti tartozék) is vonatkozik. Garanciánk egészen az Aqua-Stop vízcsapra csatlakoztatásáig nem terjed ki a sérült vezetékekre vagy szerelvényekre.
4. Az Aqua-Stop-pal ellátott készüléket Önnek alapvetően nem kell felügyelnie üzemelés közben ill. azt követően nem kell biztosítania a vízcsap elzárásával. Csak akkor kell elzárnia a vízcsapot, ha hosszabb ideig nem tartózkodik a lakásban, pl. ha többhetes szabadságra megy.

7

Felállítási utasítás hu



Mosógép

Tartalom

Oldal

	Biztonsági útmutatások	1
	A szállítás terjedelme	1
	Elhelyezési felület	1
	Tömlő- és vezeték hosszúságok	2
	Alá- és beépítés	2
	A szállítási biztosítók eltávolítása	3
	Vízbekötés	4
	Beállítás	5
	Elektromos csatlakoztatás	5
	Szállítás, pl. költözésnél	6
	Műszaki adatok	6
	Vevőszolgálat	7
	Aqua-stop-garancia	7

! A mosógépet csak akkor vegye használatba, ha elolvasta ezt az útmutatást! Vegye figyelembe a különálló Használati utasítást is. Minden dokumentumot őrizzen meg a későbbi használat vagy a gép következő tulajdonosa számára.



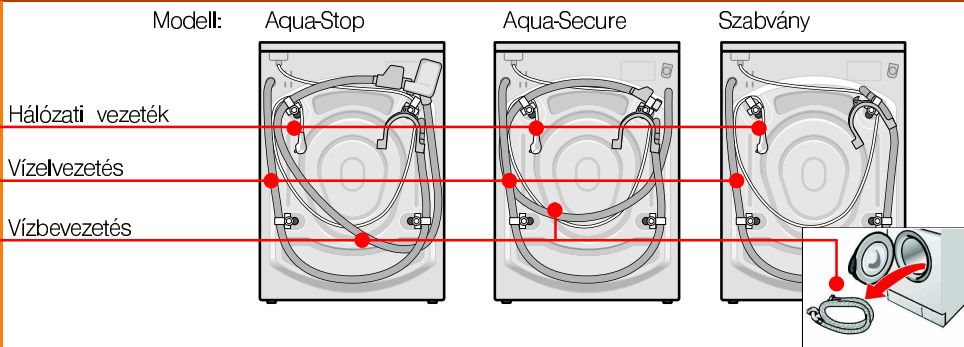
Biztonsági útmutatások

- A mosógép nagy súlyú készülék – Legyen óvatos a megemelésénél!
- Figyelem: A megfagyott tömlők könnyen megrepedhetnek/kipukkanhatnak.
- A mosógépet ne állítsa fel fagyveszélyes helyeken és/vagy a szabadban.
- A mosógép megsérülhet. Ne a kiálló részeknél fogva (pl. a betöltő ablak) emelje meg.
- Az itt felsorolt útmutatásokhoz kiegészítésként az illetékes víz- és elektromos művek speciális előírásait lehet figyelembe venni.
- Kétséges esetekben szakemberrel végeztesse el a bekötést.
- A tömlőket és a vezetékeket úgy helyezze el, hogy ne lehessen bennük megbottani.

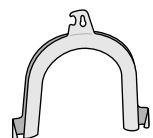
A szállítás terjedelme

modelltől függően

A dobban levő nedvességet a végső ellenőrzés okozza.



Fedlapocskák



Könyökidom a szennyvíztömlő rögzítéséhez

Csatlakozástól függően az alábbira is szükség van

- 1 csőbilincs Ø24–40 mm átmérővel (szakkereskedelem) a szifon csatlakoztatásához
-> 4-es oldalt; Vízbevezetés.

Hasznos szerszám

- vízmérték a beállításhoz.

Elhelyezési felület



- Fontos a stabilitás, hogy a gép ne mozduljon el!
- Az elhelyezési felületnek szilárdnak és simának kell lennie.
- A puha padlók/padlóburkolatok nem alkalmasak erre a célra.



Ha a felállítás talapzaton történik

- A mosógép lábait **feltétlenül** rögzítse tartóhevederrel*.



Ha a felállítás gerendafödemen történik

- A mosógépet lehetőleg az egyik sarokban helyezze el.
- A padlóra vízálló falapot (min. 30 mm vastag) csavarozzon.
- A mosógép lábait **feltétlenül** rögzítse tartóhevederrel*.

*megrendelési sz. WMZ 2200, WX 9756, CZ110600, Z 7080X 0.

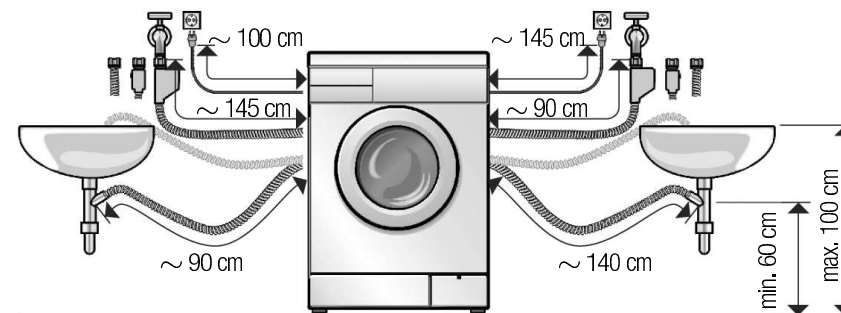
Tömlő- és vezeték-hosszúságok modelltől függően



Bal oldali bekötés

vagy

Jobb oldali bekötés



Szakkereskedőnél/vevőszolgálatnál kaphatók:

- Az Aqua-Stop- ill. hidegvíz-vízbevezető tömlő meghosszabbítása**, kb. 2,50 m.
- hosszabb vízbevezető tömlő (kb. 2,20 m), a szabványos modell számára.

**megrendelési sz. WMZ 2380, WZ 10130, CZ11350, Z 7070X 0.

A készülék alá-/beépítése



Alá-/beépítés az áramellátásra történő csatlakoztatás előtt.



Beépítés egy főzőfülkébe (alá- vagy beépítés)

- 60 cm széles helyre van szükség.
- A mosógépet csak egy végighúzódo, a szomszédos szekrényekkel stabilan összekötött munkalapon lehet felállítani.

Aláépítésnél



Áramütésveszély!

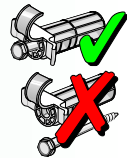
- 60 cm széles helyre van szükség.
- A készülék fedőlapja helyett **feltétlenül** szereltesse fel szakemberrel egy lemezborítást***.

***megrendelési sz. WMZ 2420, WZ 10190

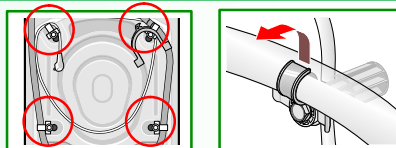
A szállítási biztosítók eltávolítása



- Az első használat előtt okvetlenül távolítsa el minden szállítási biztosítót és őrizze meg ezeket a későbbi szállításhoz.
- Későbbi szállításnál a szállítási biztosítót feltétlenül újra be kell helyezni - megakadályozza a gép sérülését -> 6. oldal.
- Összecsavarozva őrizze meg a csavart és a hüvelyt.

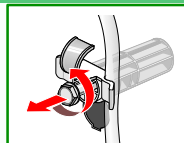


1. A tömlőket vegye ki a tartóból, modelltől függően.

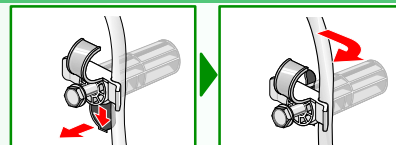


2. Minden csavart lazítson meg ...

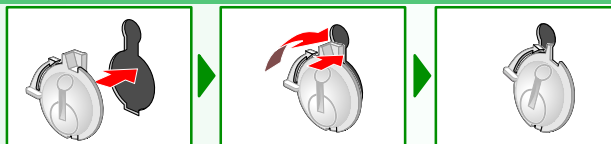
... amíg szabadon nem mozoghatnak a hüvelyben.



3. Távolítsa el mind a négy szállítási biztosítót, és vegye ki a hálózati vezetékét a tartóiból.



4. Helyezze be az összes fedlapocskákat.



Vízbekötés

modelltől függ



- Áramütésveszély! Az Aqua-stop biztonsági berendezést ne merítse vízbe (elektromos szelepet tartalmaz).
- A szivárgások vagy vízkárok elkerülése érdekében feltétlenül tartsa be az ebben a fejezetben található útmutatásokat!
- **Figyelem:** A mosógépet csak hideg vízzel szabad üzemeltetni. Nem szabad rákötni a nyomásmentes villanybojler keverő-csaptelepére.
- Csak a mosógéppel együtt szállított vagy a saját szakkereskedésben vásárolt vízbevezető tömlőt használjon, használjat soha!
- Kétséges esetekben szakemberrel végeztesse el a bekötést.

Vízbevezetés

Vízbevezető tömlő:

Figyelem: tilos megtörni, összenyomni, megváltoztatni vagy átvágni (ilyen esetben nem garantálható többé a szilárdsága).

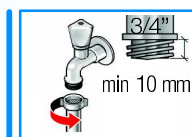
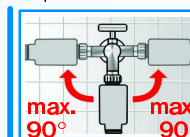
Optimális víznyomás a vezetékhalózatban: 100–1000 kPa (1–10 bar)

- Kinyitott vízcsap esetén legalább 8 l folyik át percként.
- Nagyobb víznyomás esetén nyomáscsökkentő szelepet kell beépíteni.

Modell: Aqua-Stop
Aqua-Secure

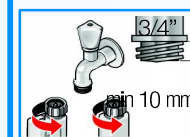
Szabvány

1. A vízbevezető tömlőt csatlakoztassa a vízcsapra. A csavarkötéseket csak kézzel húzza meg!



2. Óvatosan nyissa ki a vízcsapot, közben ellenőrizze a csatlakozási helyek tömítettségét.

Figyelem: A csavarkötés víznyomás alatt van.



Vízlevezetés

Vízlevezető tömlő:

Figyelem: Ne törje meg vagy ne húzza hosszanti irányba!

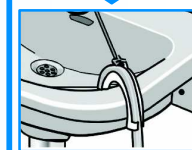
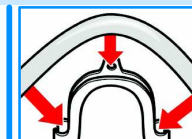
Az elhelyezési felület és a lefolyó közötti magasságkülönbség:

- min. 60 cm - max. 100 cm

Vízlevezetés mosdókagylóba/fürdőkádba:

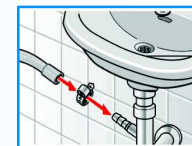
Figyelem: A vízlevezető tömlőt rögzíteni kell, hogy ki ne csússzon a mosdókagylóból.

Figyelem: A mosdókagyló dugójának nem szabad akadályoznia a vízlefolyást. Kiszivattyúzásnál ellenőrizni kell, hogy a víz elég gyorsan folyik-e le. A lefolyótömlő végének nem szabad beleérnie a kiszivattyúzott vízbe! Fennáll a veszélye, hogy a víz visszaszívódik a mosógépbe!



Vízlevezetés szifonba:

Figyelem: A csatlakozási helyet 24–40 mm átmérőjű tömlőbilinccsel (szakkereskedés) kell biztosítani.



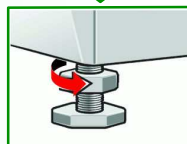
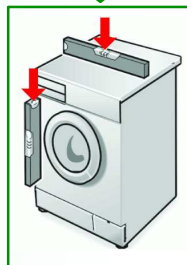
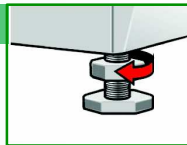
Beállítás

! Az erős zajképződés, a rezgések és a „vándorlás” a nem megfelelő beállítás következménye lehet!



A mosógépet vízmértékkel állítsa be.

1. Az ellenanyát lazítsa meg a csavarkulccsal az óramutató járásával megegyezően.
2. A készülékláb forgatásával korrigálja a magasságot. Mind a négy készüléklábnak stabilan kell állnia a földön. A mosógépnek nem szabad billegnie! Vízmértékkel ellenőrizze, esetleg változtassa meg a mosógép beállítását.
3. Az ellenanyát erősen húzza meg a készülékházzal szemben.
– Közben rögzítse a lábat és ne állítson a magasságon.
Mind a négy készüléklábon levő ellenanyát erősen be kell csavarni a készülékkel szemben!



! Elektromos csatlakoztatás

- A mosógépet csak váltóáramú, az előírásoknak megfelelően felszerelt, védőérintkezős dugaszoló aljzatba szabad csatlakoztatni.
- A hálózati feszültségnek és a mosógépen levő feszültségértéknek meg kell egyeznie. ->6. oldal; Műszaki adatok.
- Teljesítmény-szükséglet, valamint a szükséges biztosíték -> 6. oldal; Műszaki adatok.
- Biztosítani kell, hogy:
 - a hálózati dugó és a dugaszoló aljzat megfelelően egymásnak,
 - a vezeték keresztmetszete elegendő legyen,
 - a földelési rendszer az előírásoknak megfelelően legyen beszerelve.
- A hálózati vezeték cseréjét (ha szükséges) csak villamosági szakember végezheti el. Cseré hálózati vezeték a vevőszolgáltatónál kapható.
- Ne használjon elosztókat/összekötő-csatlakozókat és/vagy hosszabbító vezetékeket!
- Ha hibaáram-védőkapcsolót alkalmaz, csak az következő jelzéssel ellátott típust szabad használni:
- Csak ez a jelzés garantálja a jelenleg érvényes előírások teljesítését.
- Hálózati csatlakozó:
 - A hálózati csatlakozót tilos vizes kézzel bedugni ill. a dugaszoló aljzataból kihúzni.
 - kizárólag a villásdugónál, és ne a vezetéknél fogva húzza ki a dugaszolóaljzataból.
 - soha ne húzza ki üzemelés közben.

Gyártó (lásd a Használati utasítást)

0309/9000 440 497

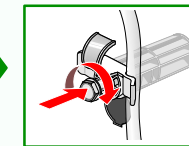
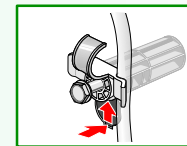
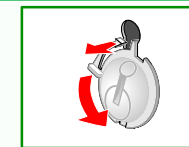
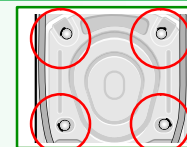
Szállítás, pl. költözésnél

1. Mielőtt a mosógépet szállítja:

1. zárja el a vízcsapot.
2. szüntesse meg a víznyomást a vízbevezető tömlőben.
-> Használati utasítás 10. oldal; Szűrő a vízbevezetésnél.
3. eressze le a maradék mosóvizet.
-> Használati utasítás 10. oldal; Mosóvíz-szivattyú.
4. a mosógépet válassza le az elektromos hálózatról.
5. szerelje le a tömlőket.

2. Szállítási biztosítók előkészítése és berakása:

1. Vegye le a fedlapocskákat.
2. Helyezze be mind a négy szállítási biztosítót, és a hálózati kábelt illesse be a tartóiba. Húzza meg a csavarokat.



! Szállítás után **okvetlenül** távolítsa el a szállítási biztosítókat! -> 3. oldal.



Meg kell akadályozni, hogy a következő mosásnál a mosószer kihasználatlanul kerüljön a lefolyóba, ezért öntsön 1 liter vizet a II-es kamrába és indítsa el a **Empty** (Szivattyúzás) programot!

Műszaki adatok

Méreték (szélesség x mélység x magasság)	60 x 59 x 84,2 cm
Súly	69 - 83 kg <i>modelltől függően</i>
Hálózati csatlakozás	Névleges feszültség 220–240 V, 50 Hz Névleges áram 10 A Névleges teljesítmény 2000 - 2300 W
Víznyomás	100–1000 kPa (1–10 bar)
Ellenőrző programok	a 60456 sz. érvényes európai szabvány szerint

Vevőszolgálat

Mielőtt felhívja a vevőszolgálatot, ellenőrizze, kérem, hogy nem tudja-e egyedül is elhárítani a hibát. -> *Használati utasítás*; Mi a teendő, ha ...

Tanácsadás esetén a garancia ideje alatt is Önt terhelik a technikus kiszállásának költségei.

Az Önhöz legközelebb eső vevőszolgálat címét megtalálja a mellékelt listában.
A vevőszolgálatnak adja meg, kérem a termékszámot (E-Nr.) és a mosógép gyártási számát (FD).

E-Nr. _____ FD _____

Ezeket az adatokat a nyitott lábazati billenő ajtóban és a készülék hátoldalán találja meg.

Termékszám Gyártási szám

A termékszám és a gyártási szám megadásával segítsen elkerülni a vevőszolgálat felesleges kiszállásait. Így megtakarítja az ezzel kapcsolatos többletköltségeket.

Aqua-Stop garancia

Csak az Aqua-Stop-pal rendelkező készülékekre

Az adásvételi szerződésből következően az eladóval szemben támasztott garanciaigények mellett és a mi készülékgaranciánkon kívül kártérítést garantálunk a következő feltételek megléte esetén:

1. Ha az Aqua-stop rendszerünk hibája vízkárt okozna, akkor megtérítjük a magánfelhasználók kárát.
2. Ez a szavatossági garancia a készülék élettartamára érvényes.
3. A garanciaigénynek az a feltétele, hogy az Aqua-Stop-pal rendelkező készüléket szakszerűen, útmutatásunknak megfelelően állítsa fel és kösse be; ez a szakszerű Aqua-Stop hosszabbítóra (eredeti tartozék) is vonatkozik.
Garanciánk egészen az Aqua-Stop vízcsapra csatlakoztatásáig nem terjed ki a sérült vezetékekre vagy szerelvényekre.
4. Az Aqua-Stop-pal ellátott készüléket Önnek alapvetően nem kell felügyelnie üzemelés közben ill. azt követően nem kell biztosítani a vízcsap elzárásával.
Csak akkor kell elzárnia a vízcsapot, ha hosszabb ideig nem tartózkodik a lakásban, pl. ha többhetes szabadságra megy.



Tartalom

Oldal

■ Biztonsági útmutatások	1
■ A szállítás terjedelme	1
■ Elhelyezési felület	1
■ Tömlő- és vezeték hosszúságok	2
■ Alá- és beépítés	2
■ A szállítási biztosítók eltávolítása	3
■ Vízbekötés	4
■ Beállítás	5
■ Elektromos csatlakoztatás	5
■ Szállítás, pl. költözésnél	6
■ Műszaki adatok	6
■ Vevőszolgálat	7
■ Aqua-stop-garancia	7



**A mosógépet csak akkor vegye használatba, ha elolvasta ezt az útmutatást!
Vegye figyelembe a különálló Használati utasítást is.
Mindен dokumentumot őrizzen meg a későbbi használat vagy a gép
következő tulajdonosa számára.**