

# Présentation de lave-linge

**Félicitations** – Vous venez d’opter pour un appareil électroménager moderne et de haute qualité, de la marque Siemens. Ce lave-linge se distingue par une consommation réduite d’eau et d’énergie.

Avant de quitter notre usine, chaque machine a subi un contrôle fonctionnel pour vérifier qu’elle se trouve dans un état impeccable.

Vous trouverez des informations avancées et un choix de nos produits sur notre site Web à l’adresse <http://siemens-international.com> ainsi qu’en appelant nos centres de service après-vente.

## Table des matières

■ Conformité d'utilisation	1
■ Programmes	1
■ Régler et adapter le programme	3
■ Lavage	3/4
■ Après le lavage	4
■ Réglages personnalisés	5
■ Consignes importantes	6
■ Vue d'ensemble du programme	7
■ Consignes de sécurité	8
■ Chiffres de consommation	8
■ Entretien	9
■ Remarques dans la zone d'affichage	9
■ Maintenance	10
■ Que faire si	11

## Protection de l'environnement/ Remarques pour économiser

- Lavez chaque fois la quantité maximale de linge permise par le programme concerné.
- Lavez le linge normalement sale sans prélavage.
- A la place du programme **Blanc/Couleurs 90 °C**, choisissez le programme **Couleurs éco 60 °C** et l'option **Taches**. Vous obtenez un nettoyage comparable avec une consommation énergétique bien moindre.
- Dosez le détergent en respectant les indications de son fabricant et en tenant compte de la dureté de l'eau.
- Si ensuite le linge doit passer au sèche-linge, réglez la vitesse d'essorage en respectant les instructions du fabricant du sèche-linge.

## Conformité d'utilisation

- exclusivement destiné à l'utilisation dans un foyer,
- destiné au lavage des textiles lavables en machine, en bain lessiviel,
- fonctionne à l'eau froide et avec les produits lessiviels et d'entretien en vente habituelle dans le commerce, adaptés à l'emploi en lave-linge.

- Ne laissez pas les enfants jouer sans surveillance près du lave-linge !
- Éloignez les animaux domestique du lave-linge !

## Programmes

Récapitulatif détaillé des programmes → Page 7.

Température et vitesse d'essorage sélectionnables individuellement, en fonction du programme choisi et du stade d'exécution du programme.

Blanc/Couleurs	textiles solides
Couleurs éco	textiles solides
Synthétiques	textiles faciles à entretenir
Mix rapide	différents types de lavage
Délicat/Soie	textiles délicats lavables en machine
Laine	laine lavables à la main/en machine
Rinçage plus	rinçage supplémentaire avec essorage
Essorage	essorage supplémentaire avec vitesse d'essorage sélectionnable
Vidange	de l'eau de rinçage si Ø (sans essorage final)
Express 15 min	programme court
Microfibres	textiles tout temps, de sport et de plein air → Page 6.
Chemises/Chemisiers	chemises ne requérant pas de repassage
Lingerie fine	programme pour les dessous
Voilages	programme pour les voilages
Couleurs sombres	Textiles de teinte foncée

## Préparatifs

Installation correcte, conformément à la Instructions d'installation à part.

### Contrôlez la machine

- Ne mettez jamais en service une machine endommagée !
- Prévenez le service après-vente !

### Brancher la fiche mâle dans la prise de courant

Saisie uniquement par la fiche mâle ! Seulement avec les mains sèches !

### Ouvrir le robinet d'eau

Insert pour produit lessiviel liquide (selon le modèle) → Page 9.

**Compartiment II** : lessive pour le lavage principal, adoucissant, produit blanchissant, sel détachant

**Compartiment** ⌘ : assouplissant, amidon

**Compartiment I** : lessive pour le prélavage

## Avant le premier lavage

Laver une fois sans linge → Page 6.

### Trier et introduire le linge

Respectez les consignes d'entretien publiées par le fabricant ! Suivant les symboles d'entretien sur les étiquettes. Selon le type, la teinte, le degré de salissure et la température. Ne dépassez pas la charge maximale indiquée → Page 7.

Respectez les consignes importantes → Page 6 !

Introduisez de grandes et petites pièces de linge ! Fermez le hublot de remplissage. Veillez à ce que du linge ne reste pas coincé entre le hublot et le joint en caoutchouc.

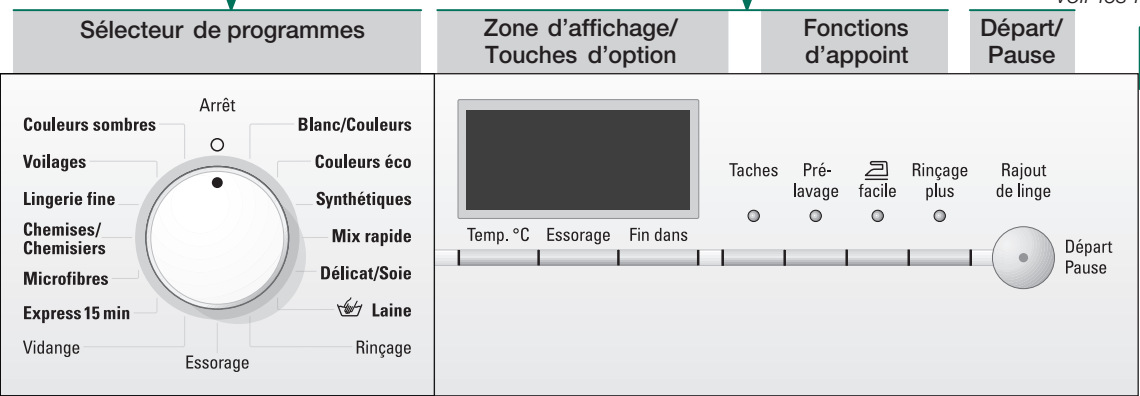
### Verser le produit lessiviel et d'entretien

Le dosage dépend des facteurs suivants : Quantité de linge, degré de salissure, dureté de l'eau (pour la connaître, consultez votre compagnie distributrice d'eau), et indications fournies par les fabricants du linge. Sur les modèles sans insert pour produit lessiviel liquide : Versez le produit lessiviel liquide dans la boule de dosage correspondante puis placez-la dans le tambour. Pendant le fonctionnement : prudence lorsque vous ouvrez le tiroir à produit lessiviel !

Diluez les produits épais (assouplissants et amidon par ex.) dans de l'eau. Cela permet d'éviter tout engorgement.

## Régler et adapter le programme

Fonctions supplémentaires et touches d'option : voir les réglages personnalisés → Page 5.



❄ – 90°	Temp. °C	Sélection de la température (❄ = froid)
Ø – 1600*	Essorage	Sélectionner la vitesse d'essorage (* selon le modèle) ou Ø (sans essorage final)
1 – 24 h	Fin dans	Fin du programme dans ...
Voyants d'état		Voyants sur le déroulement du programme : lavage, rinçage, essorage, fin

## Lavage

Bac à lessive avec les compartiments I, II, ⌘

Hublot

Bandeau de commande

Poignée de hublot

## Lavage

## Enlèvement du linge

Ouvrez le hublot et retirez le linge.

Si la fonction Ø (sans essorage final) est active : réglez la vitesse d'essorage ou amenez le sélecteur de programme sur la fonction **Vidange** ou **Essorage**. Appuyez sur le bouton **Rajout de linge//Départ/Pause**. Enlevez les éventuels corps étrangers présents, ils risquent d'être à l'origine de la présence de rouille.

## Fermer le robinet d'eau

Remarques concernant l'Aqua-Stop → Instructions d'installation, Page 7.

## Éteindre l'appareil

Amener le programmeur sur **Arrêt**.

## Fin du programme lorsque ...

... **Rajout de linge//Départ/Pause** clignote.

## Modifier le programme ...

Si par erreur vous n'avez pas choisi le bon programme :

- Sélectionnez-le à nouveau.
- Sélectionnez **Rajout de linge//Départ/Pause**.

## Interrompre un programme ...

- Sélectionner **Rajout de linge//Départ/Pause**.
- Rajoutez du linge le cas échéant (ne laissez pas le hublot de remplissage ouvert pendant une période prolongée car l'eau sortant du linge pourrait couler)
- Sélectionnez **Rajout de linge//Départ/Pause..**

## ... ou abandonner

Programmes à température élevée :

- Laissez le linge refroidir : sélectionnez **Rinçage**.
- Sélectionnez **Rajout de linge//Départ/Pause**.

Programmes à température réduite :

- Sélectionnez **Essorage** ou **Vidange**.
- Sélectionnez **Rajout de linge//Départ/Pause**.

## Réglages personnalisés

### Touches d'option

Avant et pendant que le programme marche, vous pouvez modifier la vitesse d'essorage et la température. Les effets dépendent du stade du programme.

### Temp. °C

Vous pouvez modifier la température de lavage affichée. La température de lavage maximale que vous pouvez sélectionner dépend du programme réglé.

### Essorage

Vous pouvez modifier la vitesse d'essorage affichée. La vitesse d'essorage maximale que vous pouvez sélectionner dépend du programme réglé.

### Fin dans

Le fait de sélectionner le programme affiche sa durée respective. Il est possible de retarder le démarrage du programme. Le nombre d'heures de retard du démarrage peut se régler par pas d'une heure, jusqu'à 24 heures maximum. Appuyez sur la touche **Fin dans** jusqu'à avoir atteint le nombre d'heures voulu (h = heure). Sélectionnez **Rajout de linge /Départ/Pause**.

### Options Voir également l'aperçu du programme

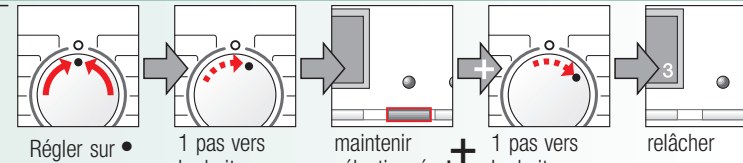
Taches	Allongement du temps de lavage pour laver plus intensément le linge plutôt très sale.
Prélavage	Pour le linge très sale. Prélavage à 30 °C max.
facile	Déroulement spécial de l'essorage suivi d'un défilage. Essorage final en douceur. L'humidité résiduelle du linge est légèrement plus élevée.
Rinçage plus	Niveau d'eau accru et rinçage supplémentaire, durée du lavage accrue. Cette option est destinée aux régions à eau très peu dure ou pour améliorer un peu plus encore le résultat du rinçage.

### Rajout de linge//Départ/Pause

Pour faire démarrer ou interrompre un programme.

### Signal

1. Lancer mode signal



### Signaux des touches

Régler le volume de ...

Régler le volume\*

\* Sélectionner le cas échéant plusieurs fois

### Signaux de remarque

Régler le volume\*

Régler sur •

\* Sélectionner le cas échéant plusieurs fois

## Consignes importantes

### Ménage le linge et la machine

- Videz les poches.
- Attention aux objets métalliques (trombones, etc.).
- Lavez les textiles délicats dans un filet/sachet (bas, voilages, soutien-gorge à baleines).
- Fermez les fermetures à glissières, boutonnez les housses.
- Brossez le sable présent dans les poches et dans les revers.
- Enlevez les petites roulettes des rideaux ou liez-les dans un filet/sachet.

### Avant le premier lavage

N'introduisez pas de linge dans l'appareil ! Ouvrez le robinet d'eau et laissez rentrer env. 1 litre d'eau. Ensuite, versez ½ gobelet gradué de produit lessiviel dans le compartiment II. Réglez l'appareil sur le programme **Synthétiques 60 °C** puis sélectionnez **Rajout de linge//Départ/Pause**. En fin de programme, ramenez le programmeur sur **Arrêt**.

### Pièces de linge différenciement sales

légèrement	Lavez le linge neuf séparément.
–	Ne prélevez pas.
–	Soumettez les taches le cas échéant à un traitement préliminaire. Sélectionnez <b>Taches</b> .
très	Introduisez moins de linge dans le tambour. Prélavez. Soumettez les taches le cas échéant à un traitement préliminaire. Sélectionnez <b>Taches</b> .

### Trempe

Ne mettez à tremper ensemble que du linge de même teinte

Placez le produit pour le trempage / la lessive selon les indications du fabricant dans le compartiment II. Sélectionnez le programme **Blanc/Couleurs 30 °C** et appuyez sur le bouton **Rajout de linge//Départ/Pause**. Après 10 minutes environ, appuyez sur le bouton **Rajout de linge//Départ/Pause**. À l'issue de la durée de trempage souhaitée, appuyez de nouveau sur le bouton **Rajout de linge//Départ/Pause**, si vous souhaitez poursuivre le programme ou le modifier.

### Amidonage

Le linge ne doit pas avoir été traité avec du produit de rinçage assouplissant

L'amidonage peut être inclus à tous les programmes de lavage avec un amidon liquide. Versez l'amidon selon les indications du fabricant dans le compartiment de l'assouplissant ⌘.

### Coloration/Décoloration

Ne pas effectuer de teintures trop fréquemment. Le sel peut attaquer l'acier inoxydable ! Respecter les indications du fabricant de la teinture ! **Ne pas** décolorer le linge en machine.

### Microfibres

Le linge ne doit pas avoir été traité avec un produit de rinçage assouplissant.

Produits lessiviels spéciaux, adaptés au lavage en machine et disponibles notamment chez les revendeurs d'équipement sportif. Dosage selon les instructions du fabricant. Pour laver les textiles de plein air, versez le produit lessiviel spécial dans le compartiment II. Réglez le programmeur sur **Microfibres**. Choisissez la température. Sélectionnez **Rajout de linge//Départ/Pause**.

### Déverrouillage d'urgence, par exemple en cas de coupure de courant

- Le programme reprend une fois le courant revenu. Si le linge devait toutefois être sorti de la machine, il est possible d'ouvrir le hublot en procédant comme suit :
  - **Risque de brûlure !**
  - Le bain lessiviel et le linge peuvent être très chauds. Éventuellement, laissez-les d'abord refroidir.
  - Ne saisissez pas le tambour s'il tourne encore.
  - N'ouvrez pas le hublot tant que vous voyez de l'eau à travers la vitre.
- Amenez le sélecteur de programme sur **Arrêt** et débranchez la fiche de la prise de courant.
- Laissez s'évacuer le bain lessiviel → page 10.
- À l'aide d'un outil, débloquez le mécanisme de déverrouillage d'urgence. Vous pouvez alors ouvrir le hublot.







# Présentation de lave-linge

**Félicitations** – Vous venez d'opter pour un appareil électroménager moderne et de haute qualité, de la marque Siemens. Ce lave-linge se distingue par une consommation réduite d'eau et d'énergie.

Avant de quitter notre usine, chaque machine a subi un contrôle fonctionnel pour vérifier qu'elle se trouve dans un état impeccable.

Vous trouverez des informations avancées et un choix de nos produits sur notre site Web à l'adresse <http://siemens-international.com> ainsi qu'en appelant nos centres de service après-vente.

## Table des matières

Conformité d'utilisation	1
Programmes	1
Régler et adapter le programme	3
Lavage	3/4
Après le lavage	4
Réglages personnalisés	5
Consignes importantes	6
Vue d'ensemble du programme	7
Consignes de sécurité	8
Chiffres de consommation	8
Entretien	9
Remarques dans la zone d'affichage	9
Maintenance	10
Que faire si	11



### Protection de l'environnement/ Remarques pour économiser

- Lavez chaque fois la quantité maximale de linge permise par le programme concerné.
- Lavez le linge normalement sale sans prélavage.
- A la place du programme **Blanc/Couleurs 90 °C**, choisissez le programme **Couleurs éco 60 °C** et l'option **Taches**. Vous obtenez un nettoyage comparable avec une consommation énergétique bien moindre.
- Dosez le détergent en respectant les indications de son fabricant et en tenant compte de la dureté de l'eau.
- Si ensuite le linge doit passer au sèche-linge, réglez la vitesse d'essorage en respectant les instructions du fabricant du sèche-linge.

## Conformité d'utilisation

- exclusivement destiné à l'utilisation dans un foyer,
- destiné au lavage des textiles lavables en machine, en bain lessiviel,
- fonctionne à l'eau froide et avec les produits lessiviels et d'entretien en vente habituelle dans le commerce, adaptés à l'emploi en lave-linge.



- Ne laissez pas les enfants jouer sans surveillance près du lave-linge !
- Éloignez les animaux domestique du lave-linge !

### Programmes

Récapitulatif détaillé des programmes → Page 7.

Température et vitesse d'essorage sélectionnables individuellement, en fonction du programme choisi et du stade d'exécution du programme.

Blanc/Couleurs ..	} textiles solides
Couleurs éco ....	
Synthétiques .....	textiles faciles à entretenir
Mix rapide .....	différents types de lavage
Délicat/Soie .....	textiles délicats lavables en machine
Laine .....	laine lavables à la main/en machine
Rinçage plus .....	rinçage supplémentaire avec essorage
Essorage .....	essorage supplémentaire avec vitesse d'essorage sélectionnable
Vidange .....	de l'eau de rinçage si Ø (sans essorage final)
Express 15 min ....	programme court
Microfibres .....	textiles tout temps, de sport et de plein air → Page 6.
Chemises/Chemisiers	chemises ne requérant pas de repassage
Lingerie fine .....	programme pour les dessous
Voilages .....	programme pour les voilages
Couleurs sombres ..	Textiles de teinte foncée

## Préparatifs



Installation correcte, conformément à la Instructions d'installation à part.



### Contrôlez la machine

- Ne mettez jamais en service une machine endommagée !
- Prévenez le service après-vente !



### Brancher la fiche mâle dans la prise de courant



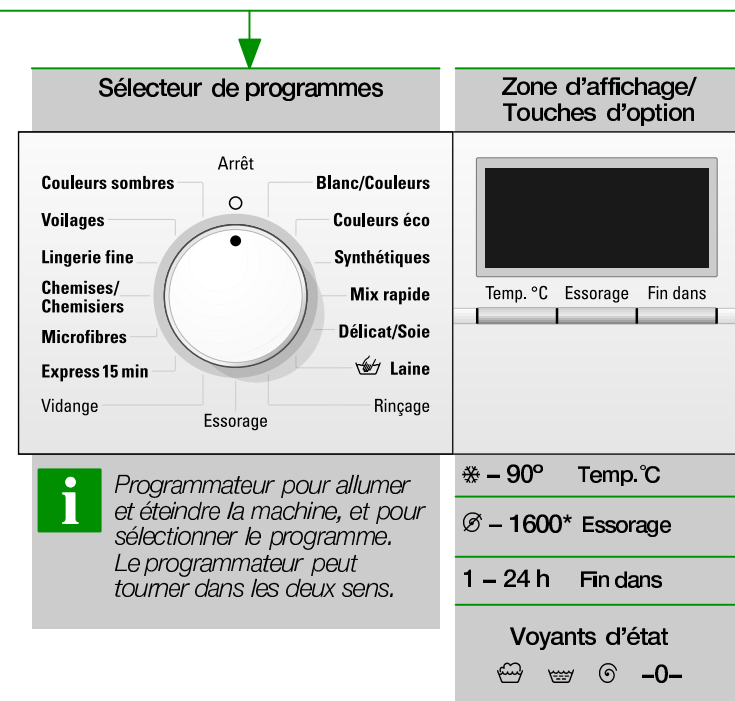
Saisie uniquement par la fiche mâle !  
Seulement avec les mains sèches !



### Ouvrir le robinet d'eau

Insert pour produit lessiviel liquide (selon le modèle) → Page 9.

**Compartiment II** : lessive pour le lavage principal, adoucissant, produit blanchissant, sel détachant  
**Compartiment** ☼ : assouplissant, amidon  
**Compartiment I** : lessive pour le prélavage



**Avant le premier lavage**  
Laver une fois sans linge -> Page 6.

## Trier et introduire le linge

Respectez les consignes d'entretien publiées par le fabricant !  
Suivant les symboles d'entretien sur les étiquettes.  
Selon le type, la teinte, le degré de salissure et la température.  
Ne dépassez pas la charge maximale indiquée -> Page 7.

Respectez les consignes importantes -> Page 6 !

Introduisez de grandes et petites pièces de linge ! Fermez le hublot de remplissage. Veillez à ce que du linge ne reste pas coincé entre le hublot et le joint en caoutchouc.

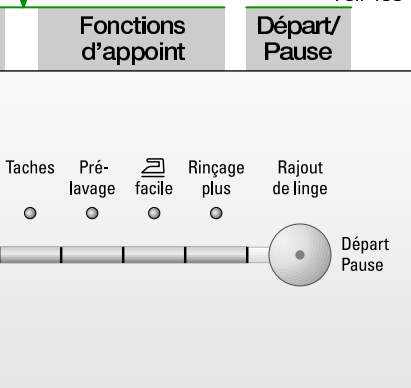
## Verser le produit lessiviel et d'entretien

Le dosage dépend des facteurs suivants : Quantité de linge, degré de salissure, dureté de l'eau (pour la connaître, consultez votre compagnie distributrice d'eau), et indications fournies par les fabricants du linge. Sur les modèles sans insert pour produit lessiviel liquide : Versez le produit lessiviel liquide dans la boule de dosage correspondante puis placez-la dans le tambour. Pendant le fonctionnement : prudence lorsque vous ouvrez le tiroir à produit lessiviel !

**i** Diluez les produits épais (assouplissants et amidon par ex.) dans de l'eau. Cela permet d'éviter tout engorgement.

## Régler et adapter le programme

Fonctions supplémentaires et touches d'option :  
voir les réglages personnalisés -> Page 5.



**i** Toutes les touches sont sensibles, un effleurement bref suffit !  
Un effleurement prolongé des touches d'option fait automatiquement défiler les options de réglage !

## Sélectionner Rajout de linge//Départ/Pause

Sélection de la température (☼ = froid)

Sélectionner la vitesse d'essorage (\* selon le modèle) ou Ø (sans essorage final)

Fin du programme dans ...

Voyants sur le déroulement du programme :  
lavage, rinçage, essorage, fin

# Lavage

Bac à lessive avec les compartiments I, II, ☼

Hublot

Bandeau de commande

Poignée de hublot

Trappe de service

## Enlèvement du linge

Ouvrez le hublot et retirez le linge.

Si la fonction Ø (sans essorage final) est active: réglez la vitesse d'essorage ou amenez le sélecteur de programme sur la fonction **Vidange** ou **Essorage**. Appuyez sur le bouton **Rajout de linge//Départ/Pause**.

Enlevez les éventuels corps étrangers présents, ils risquent d'être à l'origine de la présence de rouille.

## Fermer le robinet d'eau

Remarques concernant l'Aqua-Stop -> Instructions d'installation, Page 7.

## Éteindre l'appareil

Amener le programmeur sur **Arrêt**.

## Fin du programme lorsque ...

... **Rajout de linge//Départ/Pause** clignote.

## Modifier le programme ...

Si par erreur vous n'avez pas choisi le bon programme:

- Sélectionnez-le à nouveau.
- Sélectionnez **Rajout de linge//Départ/Pause**.

## Interrompre un programme ...

- Sélectionner **Rajout de linge//Départ/Pause**.
- Rajoutez du linge le cas échéant (ne laissez pas le hublot de remplissage ouvert pendant une période prolongée car l'eau sortant du linge pourrait couler)
- Sélectionnez **Rajout de linge//Départ/Pause**..

## ... ou abandonner

Programmes à température élevée:

- Laissez le linge refroidir: sélectionnez **Rinçage**.
- Sélectionnez **Rajout de linge//Départ/Pause**.

Programmes à température réduite:

- Sélectionnez **Essorage** ou **Vidange**.
- Sélectionnez **Rajout de linge//Départ/Pause**.

# Réglages personnalisés

## Touches d'option

Avant et pendant que le programme marche, vous pouvez modifier la vitesse d'essorage et la température. Les effets dépendent du stade du programme.

### Temp. °C

Vous pouvez modifier la température de lavage affichée. La température de lavage maximale que vous pouvez sélectionner dépend du programme réglé.

### Essorage

Vous pouvez modifier la vitesse d'essorage affichée. La vitesse d'essorage maximale que vous pouvez sélectionner dépend du programme réglé.

### Fin dans

Le fait de sélectionner le programme affiche sa durée respective. Il est possible de retarder le démarrage du programme. Le nombre d'heures de retard du démarrage peut se régler par pas d'une heure, jusqu'à 24 heures maximum. Appuyez sur la touche **Fin dans** jusqu'à avoir atteint le nombre d'heures voulu (h = heure). Sélectionnez **Rajout de linge** / **Départ** / **Pause**.

## Options

Voir également l'aperçu du programme

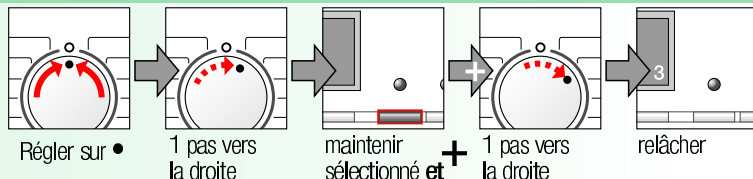
Taches	Allongement du temps de lavage pour laver plus intensément le linge plutôt très sale.
Prélavage	Pour le linge très sale. Prélavage à 30 °C max.
☞ facile	Déroutement spécial de l'essorage suivi d'un défilage. Essorage final en douceur. L'humidité résiduelle du linge est légèrement plus élevée.
Rinçage plus	Niveau d'eau accru et rinçage supplémentaire, durée du lavage accrue. Cette option est destinée aux régions à eau très peu dure ou pour améliorer un peu plus encore le résultat du rinçage.

## Rajout de linge//Départ/Pause

Pour faire démarrer ou interrompre un programme.

## Signal

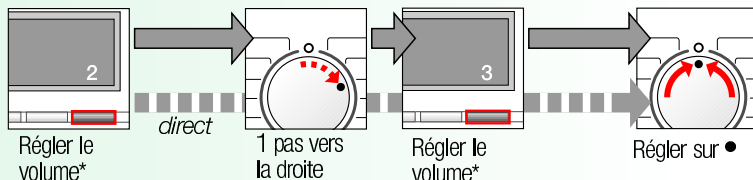
1. Lancer mode signal



Signaux des touches

Signaux de remarque

2. Régler le volume de ...



\* Sélectionner le cas échéant plusieurs fois

\* Sélectionner le cas échéant plusieurs fois



# Consignes importantes



## Ménagez le linge et la machine

- Videz les poches.
- Attention aux objets métalliques (trombones, etc.).
- Lavez les textiles délicats dans un filet/sachet (bas, voilages, soutien-gorge à baleines).
- Fermez les fermetures à glissières, boutonnez les housses.
- Brossez le sable présent dans les poches et dans les revers.
- Enlevez les petites roulettes des rideaux ou liez-les dans un filet/sachet.



## Avant le premier lavage

N'introduisez pas de linge dans l'appareil ! Ouvrez le robinet d'eau et laissez rentrer env. 1 litre d'eau. Ensuite, versez ½ gobelet gradué de produit lessiviel dans le compartiment II. Réglez l'appareil sur le programme **Synthétiques 60 °C** puis sélectionnez **Rajout de linge** // **Départ** / **Pause**. En fin de programme, ramenez le programmeur sur **Arrêt**.



## Pièces de linge différemment sales

	Lavez le linge neuf séparément.
légèrement	Ne prélevez pas.
	Soumettez les taches le cas échéant à un traitement préliminaire. Sélectionnez <b>Taches</b> .
très	Introduisez moins de linge dans le tambour. Prélevez. Soumettez les taches le cas échéant à un traitement préliminaire. Sélectionnez <b>Taches</b> .



## Trempe

Ne mettez à tremper ensemble que du linge de même teinte

Placez le produit pour le trempage / la lessive selon les indications du fabricant dans le compartiment II. Sélectionnez le programme **Blanc/Couleurs 30 °C** et appuyez sur le bouton **Rajout de linge** // **Départ** / **Pause**. Après 10 minutes environ, appuyez sur le bouton **Rajout de linge** // **Départ** / **Pause**. À l'issue de la durée de trempage souhaitée, appuyez de nouveau sur le bouton **Rajout de linge** // **Départ** / **Pause**, si vous souhaitez poursuivre le programme ou le modifier.



## Amidonage

Le linge ne doit pas avoir été traité avec du produit de rinçage assouplissant

L'amidonage peut être inclus à tous les programmes de lavage avec un amidon liquide. Versez l'amidon selon les indications du fabricant dans le compartiment de l'assouplissant ☞.



## Coloration/Décoloration

Ne pas effectuer de teintures trop fréquemment. Le sel peut attaquer l'acier inoxydable ! Respecter les indications du fabricant de la teinture ! **Ne pas** décolorer le linge en machine.



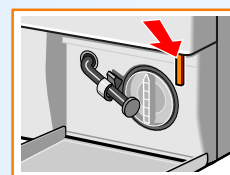
## Microfibres

Le linge ne doit pas avoir été traité avec un produit de rinçage assouplissant.

Produits lessiviels spéciaux, adaptés au lavage en machine et disponibles notamment chez les revendeurs d'équipement sportif. Dosage selon les instructions du fabricant. Pour laver les textiles de plein air, versez le produit lessiviel spécial dans le compartiment II. Réglez le programmeur sur **Microfibres**. Choisissez la température. Sélectionnez **Rajout de linge** // **Départ** / **Pause**.



## Déverrouillage d'urgence, par exemple en cas de coupure de courant



Le programme reprend une fois le courant revenu. Si le linge devait toutefois être sorti de la machine, il est possible d'ouvrir le hublot en procédant comme suit :



Risque de brûlure !

Le bain lessiviel et le linge peuvent être très chauds. Éventuellement, laissez-les d'abord refroidir. Ne saisissez pas le tambour s'il tourne encore. N'ouvrez pas le hublot tant que vous voyez de l'eau à travers la vitre.

- Amenez le sélecteur de programme sur **Arrêt** et débranchez la fiche de la prise de courant.
- Laissez s'évacuer le bain lessiviel → page 10.
- À l'aide d'un outil, débloquez le mécanisme de déverrouillage d'urgence. Vous pouvez alors ouvrir le hublot.

Blanc/Couleurs	☼ - 90	8,0 kg*	textiles solides, textiles résistants à l'ébullition, en coton ou en lin	Taches, Prélavage,  facile, Rincage plus
Couleurs éco	☼ - 60		textiles d'entretien facile en coton, lin, synthétiques ou textiles mixtes	Taches, Prélavage,  facile, Rincage plus
Synthétiques	☼ - 60		textiles en coton et textiles synthétiques	Taches, Prélavage,  facile, Rincage plus ; il est possible de laver ensemble des types de linge différents
Mix rapide		3,5 kg*	textiles de teinte foncée en coton et textiles synthétiques de teinte foncée	Taches, Prélavage,  facile, Rincage plus ; rincage + et essorage final réduits
Couleurs sombres	☼ - 40		rideaux de dessus, pesant 3,5 kg, ou 25–30 m² de voilages légers	Prélavage, Rincage plus ; rincage + et essorage final réduits
Voilages			chemises sans repassage en coton, lin, synthétiques ou tissus mixtes	Taches, Prélavage, Rincage plus ; uniquement démaillages répétitifs de l'essorage, suspension des voilages dont de l'eau goutte encore.
Chemises/Chemisiers	☼ - 60		textiles lavables à la main ou en machine, en lin ou contenant de la laine	Programme particulièrement délicat pour éviter que le linge ne rétrécisse, longues pauses au cours du programme de lavage (le linge repose dans le bain lessiviel)
Laine		2,0 kg	pour textiles délicats mais lavables tels que la soie, le satin, les synthétiques ou les tissus mixtes (voilages par exemple)	Taches, Prélavage,  facile, Rincage plus ; démaillages répétitifs de l'essorage entre les rincages
Délicat/Soie	☼ - 40		textiles d'entretien facile en coton, lin, synthétiques ou textiles mixtes	Programme court d'env. 15 minutes, convient pour le linge pas trop sale
Express 15 min				
Microfibres	☼ - 40	1,0 kg	textiles tout temps, de sport et de plein air, aussi avec membrane de protection climatique	Taches,  facile, Rincage plus ; essorage final raccourci, intermittent
Lingerie fine			dessous	facile, Rincage plus ; essorage réduit
Programmes supplémentaires				
Rincage plus, Essorage, Vidange				

Les programmes ont été optimisés en temps sur la base de textiles légèrement sales. En présence de textiles plus fortement sales, réduisez la charge de linge ou sélectionnez fonction supplémentaire tels que **Taches**.  
Si vous lavez la charge maximale indiquée pour les programmes désignés par un \*, sélectionnez toujours fonction supplémentaire **Taches**. Comme **programme court** pour les couleurs, sélectionnez le programme **Synthétiques 40 °C** avec la vitesse d'essorage maximale.  
Pour un programme sans prélavage, introduisez la lessive dans le compartiment **II**, pour un programme avec prélavage, répartissez la lessive dans les compartiments **I** et **II**



Siemens-Elektrogeräte GmbH  
Carl-Wery-Str. 34  
81739 München/Allemagne

WM16S481FF  
WM14S481FF

9000 427 017  
0109



## Consignes de sécurité

- Veuillez lire la notice d'utilisation et la Instructions d'installation, ainsi que toutes les informations jointes au lave-linge, et respecter toutes les instructions qu'elles contiennent.
- Conservez ces documents en vue d'une réutilisation ultérieure.

### Risque d'électrocution

- Pour débrancher la fiche mâle, saisissez la, ne saisissez jamais le cordon !
- Ne la branchez/débranchez jamais la fiche mâle avec les mains mouillées.

### Danger de mort

- Lorsque l'appareil ne sert plus :
- Débranchez la fiche mâle de la prise de courant.
  - Coupez le cordon d'alimentation et jetez le avec la fiche mâle.
  - Détruisez la serrure du hublot. Les enfants risqueraient de s'enfermer dans l'appareil et risqueraient leur vie.

### Risque d'étouffement

- Ne permettez jamais aux enfants de jouer avec les emballages, feuilles et pièces d'emballage.

### Risque d'empoisonnement

- Rangez les produits lessiviels et produits d'entretien hors de portée des enfants.

### Risque d'explosion

- Les pièces de linge qui ont été préalablement traitées avec des détergents contenant des solvants comme par exemple des produits détachants/de l'essence blanche risquent de provoquer une explosion après avoir été placés dans l'appareil. Avant de les ranger dedans, rincez les d'abord à fond à la main.

### Risque de blessures

- Le hublot peut devenir très chaud.
- Prudence lorsque vous vidangez le bain lessiviel très chaud.
- Ne montez pas sur le lave-linge.
- Ne vous appuyez jamais sur le hublot ouvert.
- N'introduisez pas les doigts dans le tambour s'il tourne encore.

## Chiffres de consommation

Programme	Option	Charge	Courant**	Eau**	Durée du programme**
Blanc/Couleurs 30 °C*	Taches	8,0 kg	0,61 kWh	80l	2:12 h
Blanc/Couleurs 40 °C*	Taches	8,0 kg	0,94 kWh	80l	2:12 h
Blanc/Couleurs 60 °C*	Taches	8,0 kg	1,65 kWh	80l	2:12 h
Couleurs éco 60 °C*	Taches	8,0 kg	1,20 kWh	56l	3:25 h
Blanc/Couleurs 90 °C	Taches	8,0 kg	2,73 kWh	97l	2:12 h
Synthétiques 40 °C*	Taches	3,5 kg	0,55 kWh	53l	1:12 h
Synthétiques 40 °C* (convient également comme Programme court)	–	3,5 kg	0,54 kWh	53l	0:45 h
Délicat/Soie ☼ (froid)	–	2,0 kg	0,03 kWh	39l	0:40 h
Délicat/Soie 30 °C	–	2,0 kg	0,20 kWh	39l	0:40 h
Laine ☼ (froid)	–	2,0 kg	0,08 kWh	40l	0:36 h
Laine 30 °C	–	2,0 kg	0,20 kWh	40l	0:36 h

\* Réglage du programme de contrôle conformément à la norme européenne en vigueur 60456.

Indication pour les contrôles à titre comparatif : les programmes de contrôle sont effectués avec une charge maximale, la fonction supplémentaire Taches et la vitesse d'essorage maximale. Si vous souhaitez un **programme court** pour le linge de couleurs, sélectionnez le programme **Synthétiques 40 °C**, avec la vitesse d'essorage maximale mais sans fonction supplémentaire **Taches**.

\*\* Les valeurs réelles varient par rapport aux valeurs indiquées en fonction de la pression de l'eau, de sa dureté, température d'entrée, de la température ambiante, du type de linge, de la quantité de linge et de son degré de salissure, des produits lessiviels utilisés, des variations de la tension du secteur et des fonctions supplémentaires choisies.



# Entretien



- Risque d'électrocution !
- Débranchez la fiche mâle de la prise de courant !
- Risque d'explosion ! N'utilisez pas de solvants !

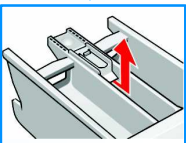
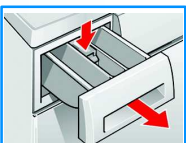
## Corps de la machine, bandeau de commande

- Frottez avec un essuie-tout doux et humide.
- Ne pas utiliser de toiles abrasives, éponges à dos abrasif et de détergents abrasifs (produits nettoyants pour acier inoxydable).
- Enlevez immédiatement les résidus de produit lessiviel et de détergent.
- Le nettoyage au jet d'eau est interdit.

## Nettoyage du tiroir de produit lessiviel ...

... en présence de résidus de produit de lavage ou de produit de rinçage assouplissant.

1. Extrayez le tiroir, enfoncez l'insert, extrayez-le complètement. Retirez l'insert : avec un doigt, poussez l'insert de bas en haut.
2. Avec de l'eau et une brosse, nettoyez le bac à lessive et l'insert, et séchez-les.
3. Posez l'insert et faites-le enclencher (introduisez le cylindre sur la tige de guidage).
4. Introduisez le tiroir à produit lessiviel.



Laissez le tiroir à produit lessiviel ouvert afin que l'eau résiduelle puisse s'évaporer.

## Tambour de lavage

Laissez le hublot ouvert pour que le tambour puisse sécher. Taches de rouille : utilisez un produit de nettoyage sans chlore. N'utilisez jamais une paille de fer.

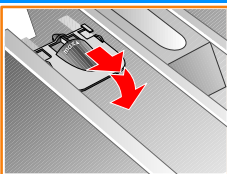
## Détartrage ne mettez pas de linge dans la machine !

Ce n'est pas nécessaire si le produit lessiviel a été correctement dosé. Si c'est malgré tout nécessaire, procédez en suivant les indications fournies par le fabricant de produit détartrant.

## Insert à produit lessiviel liquide selon le modèle

Pour doser le produit lessiviel liquide, positionnez l'insert comme suit :

- Sortez complètement le tiroir à produit lessiviel, -> Page 9.
- Poussez l'insert en avant.
- L'insert ne sert pas (poussez-les vers le haut).
- avec les produits lessiviels gélifiés et les poudres de lavage ;
- avec les programmes comprenant un prélavage et l'option **Fin dans**.



## Remarques dans la zone d'affichage selon le modèle

F: 16	Fermez correctement le hublot ; linge éventuellement coincé.
F: 17, 29	Ouvrez complètement le robinet d'eau ; flexible d'arrivée d'eau plié/coincé ; Nettoyez le filtre -> Page 10 ; pression de l'eau insuffisante.
F: 18	Pompe d'évacuation bouchée ; Nettoyez la pompe d'évacuation -> Page 10. Flexible d'évacuation / tuyau d'évacuation bouché ; Nettoyez le flexible d'évacuation par le siphon -> Page 10.
F: 23	Présence d'eau dans la cuvette de fond, présence d'une fuite dans l'appareil. Prévenez le service après-vente !
F: 34, 61	Le hublot ne se laisse pas verrouiller. Ouvrez le hublot puis refermez-le. Il doit se produire un déclic audible ; éteignez l'appareil puis rallumez-le ; réglez le programme et effectuez des réglages personnalisés ; lancez le programme.
F: 42, 43, 44	Défaut du moteur Prévenez le service après-vente !
Autres mentions	Éteindre la machine, attendre 5 secondes et la rallumer. Si la mention réapparaît à l'affichage, contactez le service après-vente -> Notice d'installation, Page 7.

# Maintenance

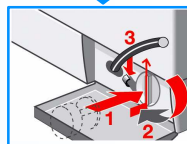
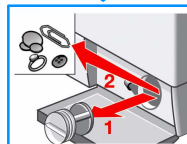
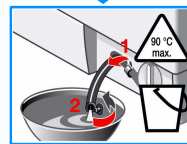
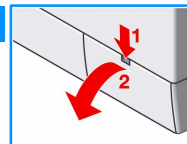


- Risque de vous ébouillanter !
- Attendez que le produit lessiviel ait refroidi !
- Fermez le robinet d'eau !

## Pompe à produit lessiviel

Amener le programmeur sur **Arrêt**, débranchez la fiche mâle de la prise de courant.

1. Ouvrez la trappe de service et retirez-la.
2. Sortez le flexible de vidange de sa fixation. Retirez la coiffe obturatrice, laissez le bain lessiviel s'échapper. Appuyez sur le capuchon obturateur.
3. Dévissez prudemment le couvercle de pompe (eau résiduelle).
4. Nettoyez le compartiment intérieur, le filetage du couvercle de pompe et le carter de pompe (la roue à aubes de la pompe de vidange doit se laisser tourner à la main).
5. Remettez le bouchon couvercle de la pompe en place et vissez-le à fond ; la poignée se tient à la verticale. Mettez le flexible de vidange dans la fixation.
6. Remettez la trappe de service en place et refermez-la.

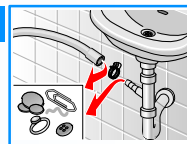


Pour empêcher que du produit lessiviel inutilisé gagne le conduit d'égout lors du prochain lavage : Versez 1 litre d'eau dans le compartiment II puis choisissez le programme **Vidange**.

## Nettoyage du flexible d'évacuation par le siphon

Amenez le sélecteur de programme sur **Arrêt**, et débranchez la fiche de la prise de courant.

1. Défaites le collier et retirez prudemment le flexible d'évacuation (eau résiduelle).
2. Nettoyez le flexible d'évacuation et le siphon.
3. Remettez le flexible d'évacuation et le collier en place.



## Filtre dans l'arrivée d'eau



**Risque d'électrocution !** Ne plongez jamais l'Aqua Stop dans l'eau (il s'agit d'un équipement de sécurité contenant une vanne électrique).

Pour résorber la pression de l'eau dans le flexible d'arrivée d'eau :

1. Fermez le robinet d'eau !
2. Sélectionnez un programme quelconque (**sauf** Spin Essorage/Vidange).
3. Sélectionnez **Rajout de linge//Départ/Pause**. Laissez marcher ce programme pendant env. 40 secondes.
4. Amener le programmeur sur **Arrêt**. Débranchez la fiche mâle de la prise de courant.

Nettoyer le filtre :

1. Selon le modèle :
  - Débranchez le flexible du robinet d'eau.
  - Nettoyez le crible à l'aide d'une petite brosse.
 ou
  - Retirez le flexible au dos.
  - Extrayez le filtre avec une pince et nettoyez-le.



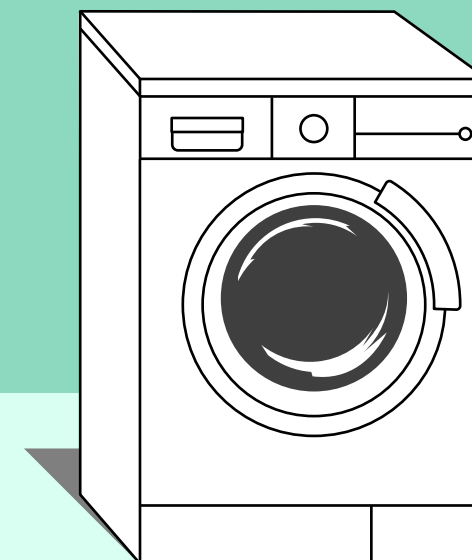
2. Raccordez le flexible et vérifiez son étanchéité.

# Que faire si ...

- De l'eau coule de l'appareil.
  - Fixez correctement/remplacez le flexible d'écoulement.
  - Serrez à fond le raccord du flexible d'arrivée d'eau.
- Il ne pénètre pas d'eau dans l'appareil. Dans ce cas, le produit lessiviel n'est pas entraîné par l'eau en direction de la cuve.
  - Avez-vous choisi **Rajout de linge//Départ/Pause**?
  - Avez-vous ouvert le robinet d'eau ?
  - Crible éventuellement bouché ? Nettoyez le crible → Page 10.
  - Flexible d'arrivée d'eau plié ou coincé ?
- Le hublot refuse de s'ouvrir.
  - La fonction sécurité est active. Arrêt du prog. ? → page 4.
  - Vous avez sélectionné l'option **Ø** (sans essorage final) ? → page 4.
  - L'ouverture via le déverrouillage d'urgence est-elle possible ? → page 6.
- Le programme ne démarre pas.
  - Avez-vous choisi **Rajout de linge//Départ/Pause** ou **Fin dans** ?
  - Hublot fermé ?
- Le produit lessiviel n'est plus vidangé.
  - Nettoyez la pompe de vidange → Page 10.
  - Nettoyez le conduit d'égout et/ou le flexible d'écoulement.
- Eau pas visible dans le tambour.
  - Il ne s'agit pas d'un défaut – L'eau se trouve en dessous de la zone invisible.
- Résultat d'essorage pas satisfaisant.
  - Lavez ensemble les petites et grandes pièces de linge.
  - Avez-vous choisi **à facile** ? → Page 5.
  - Avez-vous choisi une vitesse trop faible ? → Page 3.
- L'appareil lance plusieurs fois l'essorage.
  - Il ne s'agit pas d'un défaut – Le système de contrôle anti-balourd compense le balourd.
- Produit, dans le compartiment **Ø**, pas complètement emporté par l'eau
  - Retirez l'insert. Nettoyez le tiroir le produit lessiviel et nettoyez l'insert → Page 9.
- Apparition d'odeurs dans le lave-linge.
  - Utilisez le programme **Blanc/Couleurs 90 °C** sans mettre de linge. Pour ce faire, utilisez un produit lessiviel normal.
- De la mousse sort par le bac à produit lessiviel.
  - Vous avez utilisé trop de lessive ?
  - 1 Mélangez une dose d'assouplissant et un demi-litre d'eau et versez le tout dans le bac II (*interdit pour les tissus techniques !*).
  - Lors du prochain lavage, réduisez le dosage de produit lessiviel.
- Haut niveau de bruit, vibrations, et l'appareil se déplace tout seul pendant l'essorage.
  - Avez-vous immobilisé les pieds de l'appareil ?
  - Calez les pieds de l'appareil → Notice d'installation, Page 5.
  - Avez vous enlevé la cale de transport ?
  - Enlevez les cales de transport → Notice d'installation, Page 3.
- Pendant la marche de l'appareil, le champ d'affichage/les voyants ne fonctionnent pas.
  - Panne de courant ?
  - Disjoncteur/fusible disjoncté/grillé ? Réarmez le disjoncteur/Changez le fusible.
  - Si le dérangement se reproduit, appelez le service après-vente.
- Déroulement du programme plus long que d'habitude.
  - Il ne s'agit pas d'un défaut – Le système de contrôle du balourd compense le balourd en répartissant plusieurs fois le linge.
  - C'est normal – Système contrôleur de mousse actif – Ajout d'un rinçage.
- Présence de résidus de détergent sur le linge.
  - Les produits lessiviels sans phosphate contiennent parfois des résidus insolubles dans l'eau.
  - Choisissez **Rinçage plus** ou brossez le linge après le lavage.
- En pause, le voyant **Rajout de linge/Départ/Pause** clignote très rapidement et un signal sonore retentit.
  - Niveau d'eau trop élevé. Rajout de linge impossible. Refermez le cas échéant le hublot immédiatement.
  - Pour poursuivre le programme, choisissez Départ/Pause.
- Si vous ne parvenez pas à remédier vous-même au dérangement ou si une réparation s'impose :
  - Amener le programmeur sur **Arrêt** puis débranchez la fiche mâle de la prise de courant.
  - Fermez le robinet d'eau et appelez le service après-vente → Notice d'installation, Page 7.



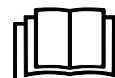
Tenez compte des consignes de sécurité énoncées à la page 8 !



## Lave-linge

### Notice d'utilisation

fr



Ne mettez pas ce lave-linge en service tant que vous n'avez pas lu la présente notice !

**SIEMENS**