

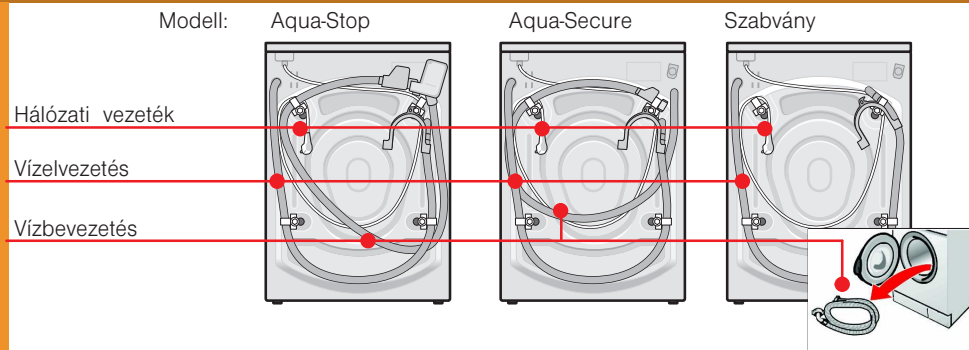
## Biztonsági útmutatások

- A mosógép nagy súlyú készülék – Legyen óvatos a megemelésénél!
- Figyelem: A megfagyott tömlők könnyen megrepedhetnek/kipukkanhatnak.
- A mosógépet ne állítsa fel fagyveszélyes helyeken és/vagy a szabadban.
- A mosógép megsérülhet. Ne a kiálló részeknél fogva (pl. a betöltő ablak) emelje meg.
- Az itt felsorolt útmutatásokhoz kiegészítésként az illetékes víz- és elektromos művek speciális előírásait lehet figyelembe venni.
- Kétséges esetekben szakemberrel végeztesse el a bekötést.
- A tömlőket és a vezetékeket úgy helyezze el, hogy ne lehessen bennük megbotlani.

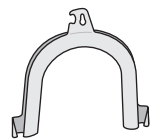
## A szállítás terjedelme

modelltől függően

A dobben levő nedvességet a végső ellenőrzés okozza.



Fedlapocskák



Könyökidom

a szennyvíztömlő rögzítéséhez

### Csatlakozástól függően az alábbira is szükség van

- 1 csőbilincs Ø24–40 mm átmérővel (szakkereskedelem) a szifon csatlakoztatásához -> 4-es oldalt; Vízbekötés.

### Hasznos szerszám

- vízmérték a beállításhoz.

## Ehelyezési felület

- Fontos a stabilitás, hogy a gép ne mozduljon el!
- Az elhelyezési felületnek szilárdnak és simának kell lennie.
- A puha padlók/padlóburkolatok nem alkalmasak erre a célra.

### Ha a felállítás talapzaton történik

- A mosógép lábait **feltétlenül** rögzítse tartóhevederrel\*.

### Ha a felállítás gerendafödemen történik

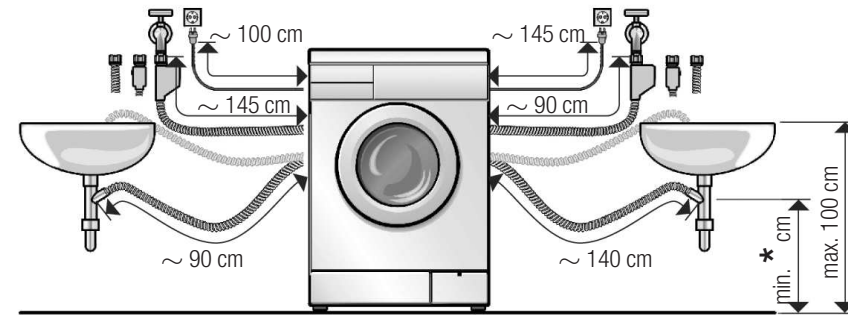
- A mosógépet lehetőleg az egyik sarokban helyezze el.
- A padlóra vízálló falapot (min. 30 mm vastag) csavarozzon.
- A mosógép lábait **feltétlenül** rögzítse tartóhevederrel\*.

\*megrendelési sz. WMZ 2200, WX 9756, CZ110600, Z 7080X 0.

1

## Tömlő- és vezeték-hosszúságok modelltől függően

**Bal oldali bekötés** vagy **Jobb oldali bekötés**



\* Modell: Standard, Aqua-Secure min. 60 cm – max. 100 cm  
Modell: Aqua-Stop 0 – max. 100 cm

Szakkereskedőnél/vevőszolgálatnál kaphatók:

- Az Aqua-Stop- ill. hidegvíz-vízbevezető tömlő meghosszabbítása\*\*, kb. 2,50 m.
  - hosszabb vízbevezető tömlő (kb. 2,20 m), a szabványos modell számára.
- \*\*megrendelési sz. WMZ 2380, WZ 10130, CZ11350, Z 7070X 0.

## A készülék alá-/beépítése

Alá-/beépítés az áramellátásra történő csatlakoztatás előtt.

### Beépítés egy főzőfülkébe (alá- vagy beépítés)

- 60 cm széles helyre van szükség.
- A mosógépet csak egy végighúzódo, a szomszédos szekrényekkel stabilan összekötött munkalapon lehet felállítani.

### Aláépítésnél

#### Áramütésveszély!

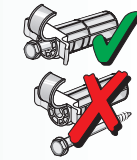
- 60 cm széles helyre van szükség.
- A készülék fedőlapja helyett **feltétlenül** szereltesse fel szakemberrel egy lemezborítást \*\*\*.

\*\*\*megrendelési sz. WMZ 2420, WZ 10190

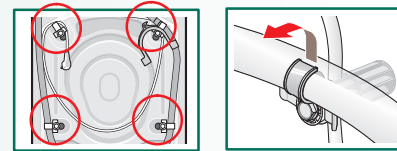
2

## A szállítási biztosítók eltávolítása

- Az első használat előtt **okvetlenül** távolítsa el minden szállítási biztosítót és őrizze meg ezeket a későbbi szállításhoz.
- Későbbi szállításkor a szállítási biztosítót **feltétlenül** újra be kell helyezni – megakadályozza a gép sérülését -> 6. oldal.
- Összezsavarozva őrizze meg a csavart és a hüvelyt.

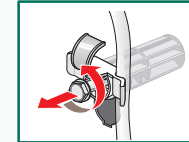


1. A tömlőket vegye ki a tartóból, modelltől függően.

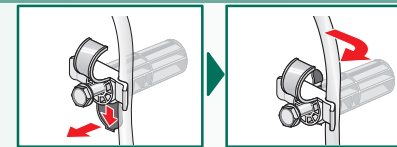


2. Minden csavart lazítson meg ...

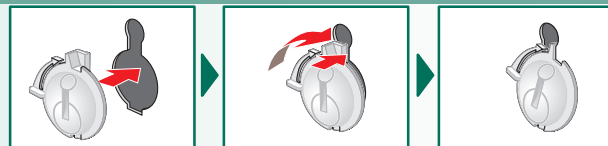
... amíg szabadon nem mozoghatnak a hüvelyben.



3. Távolítsa el mind a négy szállítási biztosítót, és vegye ki a hálózati vezetéket a tartóból.



4. Helyezze be az összes fedlapocskákat.



3

## Vízbekötés: modelltől függ

- **Áramütésveszély!** Az Aqua-stop biztonsági berendezést ne merítse vízbe (elektromos szelepet tartalmaz).
- A szivárgások vagy vízkárok elkerülése érdekében feltétlenül tartsa be az ebben a fejezetben található útmutatásokat!
- **Figyelem:** A mosógépet csak hideg vízzel szabad üzemeltetni. Nem szabad rákötni a nyomásmentes villanybojler keverő-csaptelepére.
- Csak a mosógéppel együtt szállított vagy a saját szakkereskedésben vásárolt vízbevezető tömlőt használjon, használtat soha!
- Kétséges esetekben szakemberrel végeztesse el a bekötést.

### Vízbevezetés

#### Vízbevezető tömlő:

**Figyelem:** tilos megtörni, összenyomni, megváltoztatni vagy átvágni (ilyen esetben nem garantálható többé a szilárdsága).

#### Optimális víznyomás a vezetékhalózatban: 100–1000 kPa (1–10 bar)

- Kinyitott vízcsap esetén legalább 8 l folyik át percenként.
- Nagyobb víznyomás esetén nyomáscsökkentő szelepet kell beépíteni.

- | Modell:  | Aqua-Stop<br>Aqua-Secure | Szabvány |
|--|--------------------------|----------|
| 1. A vízbevezető tömlőt csatlakoztassa a vízcsapra. A csavarkötéseket csak kézzel húzza meg!   |                          |          |
| 2. Óvatosan nyissa ki a vízcsapot, közben ellenőrizze a csatlakozási helyek tömítettségét. <b>Figyelem:</b> A csavarkötés víznyomás alatt van. |                          |          |

### Vízvezetés

#### Vízvezető tömlő:

**Figyelem:** Ne törje meg vagy ne húzza hosszanti irányba!

#### Az elhelyezési felület és a lefolyó közötti magasságkülönbség:

Modell: Standard, Aqua-Secure min. 60 cm - max. 100 cm  
Modell: Aqua-Stop 0 - max. 100 cm

#### Vízvezetés mosdókagylóba/fürdőkádba:

**Figyelem:** A vízvezető tömlőt rögzíteni kell, hogy ki ne csúszson a mosdókagylóból.

**Figyelem:** A mosdókagyló dugójának nem szabad akadályoznia a vízfolyást. Kiszivattyúzásnál ellenőrizni kell, hogy a víz elég gyorsan folyik-e le. A lefolyótömlő végének nem szabad beleérnie a kiszivattyúzott vízbe! Fennáll a veszélye, hogy a víz visszaszívódik a mosógépbe!

#### Vízvezetés szifonba:

**Figyelem:** A csatlakozási helyet 24–40 mm átmérőjű tömlőbilinccsel (szakkereskedés) kell biztosítani.

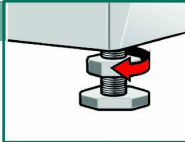
4

## Beállítás

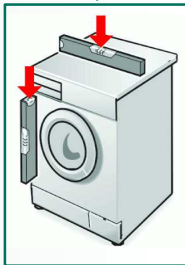
**!** Az erős zajképződés, a rezgések és a „vándorlás” a nem megfelelő beállítás következménye lehet!

### A mosógépet vízmértékkel állítsa be.

**1.** Az ellenanyát lazítsa meg a csavarkulccsal az óramutató járásával megegyezően.



**2.** A készülékláb forgatásával korigálja a magasságot. Mind a négy készüléklábnak stabilan kell állnia a földön. A mosógépnek nem szabad billegnie! Vízmértékkel ellenőrizze, esetleg változtassa meg a mosógép beállítását.



**3.** Az ellenanyát erősen húzza meg a készülékházzal szemben. Közben rögzítse a lábat és ne állítson a magasságon. Mind a négy készüléklábon levő ellenanyát erősen be kell csavarni a készülékkel szemben!



## Elektromos csatlakoztatás

A mosógépet csak váltóáramú, az előírásoknak megfelelően felszerelt, védőérintkezős dugaszoló aljzatba szabad csatlakoztatni.

A hálózati feszültségnek és a mosógépen levő feszültségértéknek meg kell egyeznie. ->6. oldal; Műszaki adatok.

Teljesítmény-szükséglet, valamint a szükséges biztosíték -> 6. oldal; Műszaki adatok.

Biztosítani kell, hogy:  
– a hálózati dugó és a dugaszoló aljzat megfeleljen egymásnak,  
– a vezeték keresztmetszete elegendő legyen,  
– a földelési rendszer az előírásoknak megfelelően legyen beszerelve.

A hálózati vezeték cseréjét (ha szükséges) csak villamossági szakember végezheti el. Csere hálózati vezeték a vevőszolgáltatónál kapható.

Ne használjon elosztókat/összekötő-csatlakozókat és/vagy hosszabbító vezetékeket!

Ha hibaáram-védőkapcsolót alkalmaz, csak az következő jelzéssel ellátott típust szabad használni:

Csak ez a jelzés garantálja a jelenleg érvényes előírások teljesítését.

Hálózati csatlakozó:

- A hálózati csatlakozót tilos vizes kézzel bedugni ill. a dugaszoló aljzattól kihúzni.
- kizárólag a villásdugónál, és ne a vezetéknel fogva húzza ki a dugaszolóaljzattól.
- soha ne húzza ki üzemelés közben.

Gyártó (lásd a Használati utasítást)

1007/9000 296 552

5

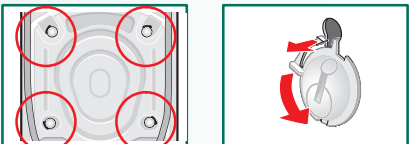
## Szállítás, pl. költözésnél

### 1. Mielőtt a mosógépet szállítja:

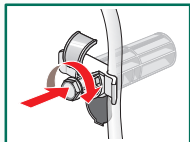
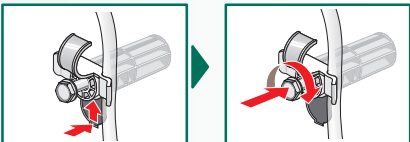
1. zárja el a vízcsapot.
2. szüntesse meg a víznyomást a vízbevezető tömlőben. -> Használati utasítás 9. oldal; Szűrő a vízbevezetésnél.
3. eressze le a maradék mosóvizet. -> Használati utasítás 9. oldal; Mosóvíz-szivattyú.
4. a mosógépet válassza le az elektromos hálózatról.
5. szerelje le a tömlőket.

### 2. Szállítási biztosítók előkészítése és berakása:

**1.** Vegye le a fedlapocskákat.



**2.** Helyezze be mind a négy szállítási biztosítót, és a hálózati kábelt illessze be a tartóiba. Húzza meg a csavarokat.



**!** Szállítás után **okvetlenül** távolítsa el a szállítási biztosítókat! -> 3. oldal.

**i** Meg kell akadályozni, hogy a következő mosásnál a mosószer kihasználatlanul kerüljön a lefolyóba, ezért: öntsön 1 liter vizet a II-es kamrába és indítsa el a **Empty** (Szivattyúzás) programot!

## Műszaki adatok

<b>Méret</b> (szélesség x mélység x magasság)	60 x 59 x 84,2 cm
<b>Súly</b>	69 - 83 kg <i>modelltől függően</i>
<b>Hálózati csatlakozás</b>	Névleges feszültség 220–240 V, 50 Hz Névleges áram 10 A Névleges teljesítmény 2000 - 2300 W
<b>Víznyomás</b>	100–1000 kPa (1–10 bar)
<b>Ellenőrző programok</b>	a 60456 sz. érvényes európai szabvány szerint

6

## Vevőszolgálat

Mielőtt felhívja a vevőszolgálatot, ellenőrizze, kérem, hogy nem tudja-e egyedül is elhárítani a hibát. -> *Használati utasítás*; Mi a teendő, ha ...

Tanácsadás esetén a garancia ideje alatt is Önt terhelik a technikus kiszállásának költségei.

Az Önhöz legközelebb eső vevőszolgálat címét megtalálja a mellékelt listában. A vevőszolgáltatónak adja meg, kérem a termékszámot (E-Nr.) és a mosógép gyártási számát (FD).

E-Nr. \_\_\_\_\_ FD \_\_\_\_\_

Termékszám

Gyártási szám

*Ezeket az adatokat a nyitott lábazati billenő ajtóban és a készülék hátoldalán találja meg.*

A termék szám és a gyártási szám megadásával segítsen elkerülni a vevőszolgálat felesleges kiszállásait. Így megtakarítja az ezzel kapcsolatos többletköltségeket.

## Aqua-Stop garancia

*Csak az Aqua-Stop-pal rendelkező készülékekre*

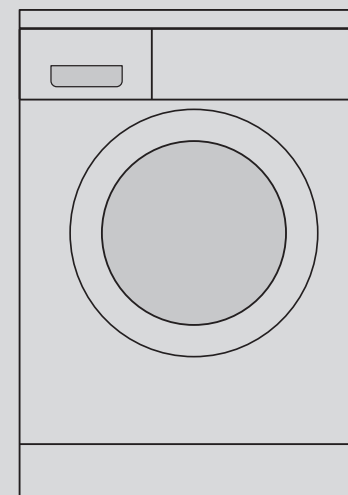
*Az adásvételi szerződésből következően az eladóval szemben támasztott garanciaigények mellett és a mi készülékgaranciánkon kívül kártérítést garantálunk a következő feltételek megléte esetén:*

1. Ha az Aqua-stop rendszerünk hibája vízkárt okozna, akkor megtérítjük a magánfelhasználók kárát.
2. Ez a szavatossági garancia a készülék élettartamára érvényes.
3. A garanciaigénynek az a feltétele, hogy az Aqua-Stop-pal rendelkező készüléket szakszerűen, útmutatásunknak megfelelően állítsa fel és kösse be; ez a szakszerű Aqua-Stop hosszabbítóra (eredeti tartozék) is vonatkozik. Garanciánk egészen az Aqua-Stop vízcsapra csatlakoztatásáig nem terjed ki a sérült vezetékekre vagy szerelvényekre.
4. Az Aqua-Stop-pal ellátott készüléket Önnek alapvetően nem kell felügyelnie üzemelés közben ill. azt követően nem kell biztosítania a vízcsap elzárásával. Csak akkor kell elzárnia a vízcsapot, ha hosszabb ideig nem tartózkodik a lakásban, pl. ha többhetes szabadságra megy.

7

## Felállítási utasítás

hu



## Mosógép

## Tartalom

Oldal

■ Biztonsági útmutatások	1
■ A szállítás terjedelme	1
■ Elhelyezési felület	1
■ Tömlő- és vezeték hosszúságok	2
■ Alá- és beépítés	2
■ A szállítási biztosítók eltávolítása	3
■ Vízbekötés	4
■ Beállítás	5
■ Elektromos csatlakoztatás	5
■ Szállítás, pl. költözésnél	6
■ Műszaki adatok	6
■ Vevőszolgálat	7
■ Aqua-stop-garancia	7

**!** A mosógépet csak akkor vegye használatba, ha elolvasta ezt az útmutatást! Vegye figyelembe a különálló Használati utasítást is. Minden dokumentumot őrizzen meg a későbbi használat vagy a gép következő tulajdonosa számára.



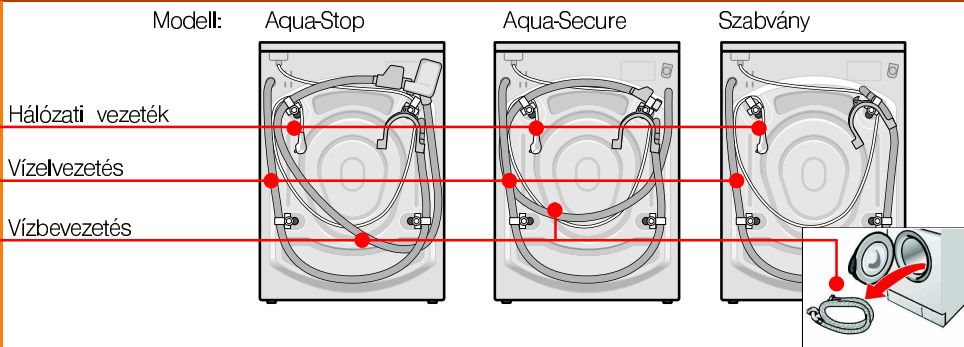
## Biztonsági útmutatások

- A mosógép nagy súlyú készülék – Legyen óvatos a megemelésénél!
- Figyelem: A megfagyott tömlők könnyen megrepedhetnek/kipukkanhatnak.
- A mosógépet ne állítsa fel fagyveszélyes helyeken és/vagy a szabadban.
- A mosógép megsérülhet. Ne a kiálló részeknél fogva (pl. a betöltő ablak) emelje meg.
- Az itt felsorolt útmutatásokhoz kiegészítésként az illetékes víz- és elektromos művek speciális előírásait lehet figyelembe venni.
- Kétséges esetekben szakemberrel végeztesse el a bekötést.
- A tömlőket és a vezetékeket úgy helyezze el, hogy ne lehessen bennük megbottani.

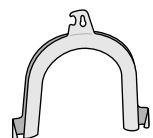
## A szállítás terjedelme

modelltől függően

A dobban levő nedvességet a végső ellenőrzés okozza.



Fedlapocskák



Könyökidom a szennyvíztömlő rögzítéséhez

### Csatlakozástól függően az alábbira is szükség van

- 1 csőbilincs Ø24–40 mm átmérővel (szakkereskedelem) a szifon csatlakoztatásához  
-> 4-es oldalt; Vízbevezetés.

### Hasznos szerszám

- vízmérték a beállításához.

## Elhelyezési felület



- Fontos a stabilitás, hogy a gép ne mozduljon el!
- Az elhelyezési felületnek szilárdnak és simának kell lennie.
- A puha padlók/padlóburkolatok nem alkalmasak erre a célra.



### Ha a felállítás talapzaton történik

- A mosógép lábait **feltétlenül** rögzítse tartóhevederrel\*.



### Ha a felállítás gerendafödemen történik

- A mosógépet lehetőség szerint az egyik sarokban helyezze el.
- A padlóra vízálló falapot (min. 30 mm vastag) csavarozzon.
- A mosógép lábait **feltétlenül** rögzítse tartóhevederrel\*.

\*megrendelési sz. WMZ 2200, WX 9756, CZ110600, Z 7080X 0.

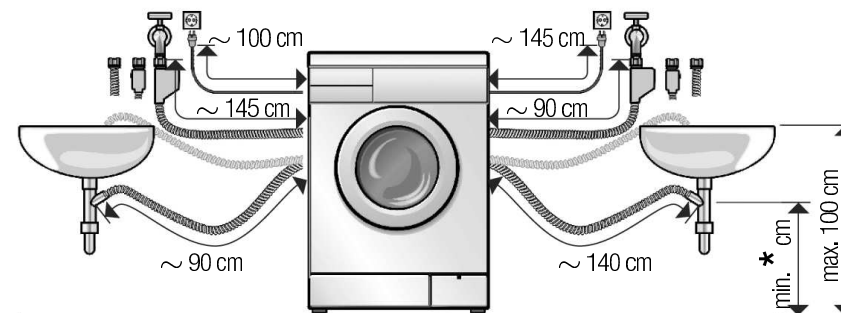
## Tömlő- és vezeték-hosszúságok modelltől függően



Bal oldali bekötés

vagy

Jobb oldali bekötés



\* Modell: Standard, Aqua-Secure min. 60 cm – max. 100 cm  
 Modell: Aqua-Stop 0 – max. 100 cm

Szakkereskedőnél/vevőszolgálatnál kaphatók:

- Az Aqua-Stop- ill. hidegvíz-vízbevezető tömlő meghosszabbítása\*\*, kb. 2,50 m.
- hosszabb vízbevezető tömlő (kb. 2,20 m), a szabványos modell számára.

\*\*megrendelési sz. WMZ 2380, WZ 10130, CZ11350, Z 7070X 0.

## A készülék alá-/beépítése



Alá-/beépítés az áramellátásra történő csatlakoztatás előtt.



### Beépítés egy főzőfülkébe (alá- vagy beépítés)

- 60 cm széles helyre van szükség.
- A mosógépet csak egy végighúzódo, a szomszédos szekrényekkel stabilan összekötött munkalapon lehet felállítani.

### Aláépítésnél



#### Áramütésveszély!

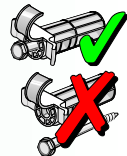
- 60 cm széles helyre van szükség.
- A készülék fedőlapja helyett **feltétlenül** szereltesse fel szakemberrel egy lemezborítást\*\*\*.

\*\*\*megrendelési sz. WMZ 2420, WZ 10190

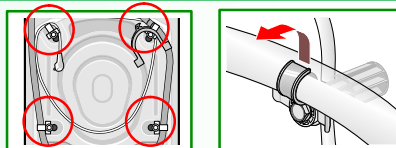
# A szállítási biztosítók eltávolítása



- Az első használat előtt okvetlenül távolítsa el minden szállítási biztosítót és őrizze meg ezeket a későbbi szállításhoz.
- Későbbi szállításnál a szállítási biztosítót feltétlenül újra be kell helyezni - megakadályozza a gép sérülését -> 6. oldal.
- Összecsavarozva őrizze meg a csavart és a hüvelyt.

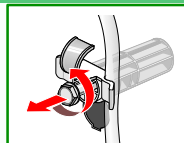


1. A tömlőket vegye ki a tartóból, modelltől függően.

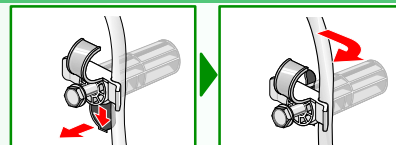


2. Minden csavart lazítson meg ...

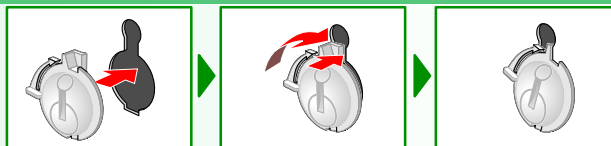
... amíg szabadon nem mozoghatnak a hüvelyben.



3. Távolítsa el mind a négy szállítási biztosítót, és vegye ki a hálózati vezetékét a tartóiból.



4. Helyezze be az összes fedlapocskákat.



# Vízbekötés:

modelltől függ



- Áramütésveszély! Az Aqua-stop biztonsági berendezést ne merítse vízbe (elektromos szelepet tartalmaz).
- A szivárgások vagy vízkárok elkerülése érdekében feltétlenül tartsa be az ebben a fejezetben található útmutatásokat!
- **Figyelem:** A mosógépet csak hideg vízzel szabad üzemeltetni. Nem szabad rákötöni a nyomásmentes villanybojler keverő-csaptelepére.
- Csak a mosógéppel együtt szállított vagy a saját szakkereskedésben vásárolt vízbevezető tömlőt használjon, használjat soha!
- Kétséges esetekben szakemberrel végeztesse el a bekötést.

## Vízbevezetés

### Vízbevezető tömlő:

**Figyelem:** tilos megtörni, összenyomni, megváltoztatni vagy átvágni (ilyen esetben nem garantálható többé a szilárdsága).

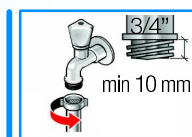
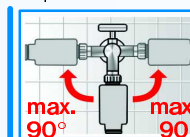
### Optimális víznyomás a vezetékálózatban: 100–1000 kPa (1–10 bar)

- Kinyitott vízcsap esetén legalább 8 l folyik át percenként.
- Nagyobb víznyomás esetén nyomáscsökkentő szelepet kell beépíteni.

Modell: Aqua-Stop  
Aqua-Secure

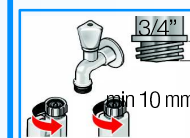
Szabvány

1. A vízbevezető tömlőt csatlakoztassa a vízcsapra. A csavarkötéseket csak kézzel húzza meg!



2. Óvatosan nyissa ki a vízcsapot, közben ellenőrizze a csatlakozási helyek tömítettségét.

**Figyelem:** A csavarkötés víznyomás alatt van.



## Vízlevezetés

### Vízlevezető tömlő:

**Figyelem:** Ne törje meg vagy ne húzza hosszanti irányba!

### Az elhelyezési felület és a lefolyó közötti magasságkülönbség:

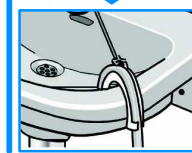
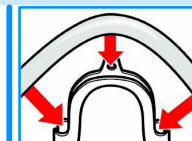
Modell: Standard, Aqua-Secure min. 60 cm - max. 100 cm

Modell: Aqua-Stop 0 - max. 100 cm

### Vízlevezetés mosdókagylóba/fürdőkádba:

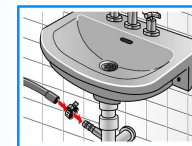
**Figyelem:** A vízlevezető tömlőt rögzíteni kell, hogy ki ne csússzon a mosdókagylóból.

**Figyelem:** A mosdókagyló dugójának nem szabad akadályoznia a vízfolyást. Kiszivattyúzásnál ellenőrizni kell, hogy a víz elég gyorsan folyik-e le. A lefolyótömlő végének nem szabad beleérnie a kiszivattyúzott vízbe! Fennáll a veszélye, hogy a víz visszaszívódik a mosógépbe!



### Vízlevezetés szifonba:

**Figyelem:** A csatlakozási helyet 24–40 mm átmérőjű tömlőbilinccsel (szakkereskedés) kell biztosítani.



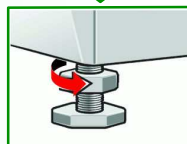
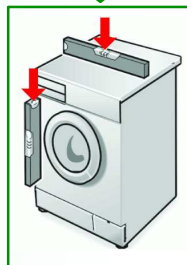
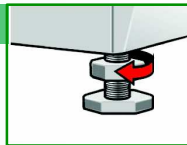
# Beállítás

**!** Az erős zajképződés, a rezgések és a „vándorlás” a nem megfelelő beállítás következménye lehet!



## A mosógépet vízmértékkel állítsa be.

1. Az ellenanyát lazítsa meg a csavarkulccsal az óramutató járásával megegyezően.
2. A készülékláb forgatásával korrigálja a magasságot. Mind a négy készüléklábnak stabilan kell állnia a földön. A mosógépnek nem szabad billegnie! Vízmértékkel ellenőrizze, esetleg változtassa meg a mosógép beállítását.
3. Az ellenanyát erősen húzza meg a készülékházzal szemben.  
– Közben rögzítse a lábat és ne állítsa a magasságon.  
Mind a négy készüléklábon levő ellenanyát erősen be kell csavarni a készülékkel szemben!



# ! Elektromos csatlakoztatás

A mosógépet csak váltóáramú, az előírásoknak megfelelően felszerelt, védőérintkezős dugaszoló aljzatba szabad csatlakoztatni.

A hálózati feszültségnek és a mosógépen levő feszültségértéknek meg kell egyeznie. ->6. oldal; Műszaki adatok.

Teljesítmény-szükséglet, valamint a szükséges biztosíték -> 6. oldal; Műszaki adatok.

Biztosítani kell, hogy:

- a hálózati dugó és a dugaszoló aljzat megfelelően egymásnak,
- a vezeték keresztmetszete elegendő legyen,
- a földelési rendszer az előírásoknak megfelelően legyen beszerelve.

A hálózati vezeték cseréjét (ha szükséges) csak villamossági szakember végezheti el. Cseré hálózati vezeték a vevőszolgálatnál kapható.

Ne használjon elosztókat/összekötő-csatlakozókat és/vagy hosszabbító vezetékeket!

Ha hibaáram-védőkapcsolót alkalmaz, csak az következő jelzéssel ellátott típust szabad használni:

Csak ez a jelzés garantálja a jelenleg érvényes előírások teljesítését.

Hálózati csatlakozó:

- A hálózati csatlakozót tilos vizes kézzel bedugni ill. a dugaszoló aljzattól kihúzni.
- kizárólag a villásdugónál, és ne a vezetéknél fogva húzza ki a dugaszolóaljzattól.
- soha ne húzza ki üzemelés közben.

Gyártó (lásd a Használati utasítást)

1007/9000 296 552

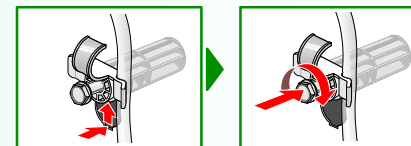
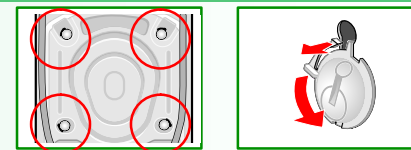
# Szállítás, pl. költözésnél

## 1. Mielőtt a mosógépet szállítja:

1. zárja el a vízcsapot.
2. szüntesse meg a víznyomást a vízbevezető tömlőben.  
-> Használati utasítás 9. oldal; Szűrő a vízbevezetésnél.
3. eressze le a maradék mosóvizet.  
-> Használati utasítás 9. oldal; Mosóvíz-szivattyú.
4. a mosógépet válassza le az elektromos hálózatról.
5. szerelje le a tömlőket.

## 2. Szállítási biztosítók előkészítése és berakása:

1. Vegye le a fedlapocskákat.
2. Helyezze be mind a négy szállítási biztosítót, és a hálózati kábelt illessze be a tartóiba. Húzza meg a csavarokat.



Szállítás után **okvetlenül** távolítsa el a szállítási biztosítókat! -> 3. oldal.



Meg kell akadályozni, hogy a következő mosásnál a mosószer kihasználatlanul kerüljön a lefolyóba, ezért: öntsön 1 liter vizet a II-es kamrába és indítsa el a **Empty** (Szivattyúzás) programot!

# Műszaki adatok

Méreték (szélesség x mélység x magasság)	60 x 59 x 84,2 cm
Súly	69 - 83 kg <i>modelltől függően</i>
Hálózati csatlakozás	Névleges feszültség 220–240 V, 50 Hz Névleges áram 10 A Névleges teljesítmény 2000 - 2300 W
Víznyomás	100–1000 kPa (1–10 bar)
Ellenőrző programok	a 60456 sz. érvényes európai szabvány szerint

# Vevőszolgálat

Mielőtt felhívja a vevőszolgálatot, ellenőrizze, kérem, hogy nem tudja-e egyedül is elhárítani a hibát. -> *Használati utasítás*; Mi a teendő, ha ...

Tanácsadás esetén a garancia ideje alatt is Önt terhelik a technikus kiszállásának költségei.

Az Önhöz legközelebb eső vevőszolgálat címét megtalálja a mellékelt listában.  
A vevőszolgálatnak adja meg, kérem a termékszámot (E-Nr.) és a mosógép gyártási számát (FD).

E-Nr. \_\_\_\_\_ FD \_\_\_\_\_

*Ezeket az adatokat a nyitott lábazati billenő ajtóban és a készülék hátoldalán találja meg.*

Termékszám Gyártási szám

A termékszám és a gyártási szám megadásával segítsen elkerülni a vevőszolgálat felesleges kiszállásait. Így megtakarítja az ezzel kapcsolatos többletköltségeket.

## Aqua-Stop garancia

*Csak az Aqua-Stop-pal rendelkező készülékekre*

*Az adásvételi szerződésből következően az eladóval szemben támasztott garanciaigények mellett és a mi készülékgaranciánkon kívül kártérítést garantálunk a következő feltételek megléte esetén:*

1. Ha az Aqua-stop rendszerünk hibája vízkárt okozna, akkor megtérítjük a magánfelhasználók kárát.
2. Ez a szavatossági garancia a készülék élettartamára érvényes.
3. A garanciaigénynek az a feltétele, hogy az Aqua-Stop-pal rendelkező készüléket szakszerűen, útmutatásunknak megfelelően állítsa fel és kösse be; ez a szakszerű Aqua-Stop hosszabbtóra (eredeti tartozék) is vonatkozik.  
Garanciánk egészen az Aqua-Stop vízcsapra csatlakoztatásáig nem terjed ki a sérült vezetékekre vagy szerelvényekre.
4. Az Aqua-Stop-pal ellátott készüléket Önnek alapvetően nem kell felügyelnie üzemelés közben ill. azt követően nem kell biztosítani a vízcsap elzárásával.  
Csak akkor kell elzárnia a vízcsapot, ha hosszabb ideig nem tartózkodik a lakásban, pl. ha többhetes szabadságra megy.



## Tartalom

Oldal

■ Biztonsági útmutatások .....	1
■ A szállítás terjedelme .....	1
■ Elhelyezési felület .....	1
■ Tömlő- és vezeték hosszúságok .....	2
■ Alá- és beépítés .....	2
■ A szállítási biztosítók eltávolítása .....	3
■ Vízbekötés .....	4
■ Beállítás .....	5
■ Elektromos csatlakoztatás .....	5
■ Szállítás, pl. költözésnél .....	6
■ Műszaki adatok .....	6
■ Vevőszolgálat .....	7
■ Aqua-stop-garancia .....	7



**A mosógépet csak akkor vegye használatba, ha elolvasta ezt az útmutatást!  
Vegye figyelembe a különálló Használati utasítást is.  
Mindен dokumentumot őrizzen meg a későbbi használat vagy a gép  
következő tulajdonosa számára.**