

Présentation de votre lave-linge

Félicitations – Vous venez d’opter pour un appareil électroménager moderne et de haute qualité, de la marque Siemens. Ce lave-linge se distingue par une consommation économique d’énergie.

Avant de quitter notre usine, chaque machine a subi un contrôle fonctionnel pour vérifier qu’elle se trouve dans un état impeccable.

Mise au rebut respectueuse de l’environnement

Éliminez l’emballage en respectant l’environnement.

Cet appareil est labélisé conformément à la directive européenne 2002/96/CE sur les appareils électriques et électroniques usagés (waste electrical and electronic equipment – WEEE).

Cette directive sert de cadre à la reprise et au recyclage, valables sur tout le territoire de l’Union Européenne, des appareils usagés.



Table des matières

	Page
■ Conformité d'utilisation	1
■ Programmes	1
■ Réglage du programme	3
■ Lavage	3/4
■ Après le lavage	4
■ Réglages personnalisés	5
■ Consignes importantes	6
■ Vue d'ensemble du programme	7
■ Entretien	8
■ Remarques dans la zone d'affichage	8
■ Maintenance	9
■ Que faire si ...	10
■ Consignes de sécurité	11
■ Chiffres de consommation	11

Conformité d'utilisation

- exclusivement destiné à l'utilisation dans un foyer,
- destiné au lavage des textiles lavables en machine, en bain lessiviel,
- fonctionne à l'eau froide et avec les produits lessiviels et d'entretien en vente habituelle dans le commerce, adaptés à l'emploi en lave-linge.

- ⚠ – Ne laissez pas les enfants jouer sans surveillance près du lave-linge !
- Éloignez les animaux domestique du lave-linge !

Programmes

Pour un récapitulatif détaillé des programmes → Page 7.

Vitesse d'essorage réglable individuellement.

Blanc/Couleurs	... textiles solides
Eco	... textiles solides
Mix rapide	... différents types de lavage
Synthétiques	... textiles faciles à entretenir
Délicat	... textiles délicats lavables
Laine	... textiles lavables à la main/en machine
Vidange	... de l'eau de rinçage à Ø (Arrêt cuve pleine = sans essorage final)
Essorage	... du linge lavé à la main
Rinçage	... suivi d'un essorage

Préparatifs

⚠ Installation correcte, conformément à la Instructions d'installation à part.

Contrôlez la machine

- Ne mettez jamais en service une machine endommagée !
- Prévenez le service après-vente !

Ouvrir le robinet d'eau

Brancher la fiche mâle dans la prise de courant

⚠ Saisie uniquement par la fiche mâle !
Seulement avec les mains sèches !

Avant le premier lavage

laver une fois sans linge. Voir page 6.

Trier et introduire le linge

Respectez les consignes d'entretien publiées par le fabricant !
Suivant les symboles d'entretien sur les étiquettes.
Selon le type, la teinte, le degré de salissure et la température.
Ne dépassez pas la charge maximale indiquée → Page 7.

Respectez les consignes importantes ! → Page 6 !

Introduisez de grandes et petites pièces de linge !
Fermez le hublot. Veillez à ce que du linge ne reste pas coincé entre le hublot et le joint en caoutchouc.

Verser le produit lessiviel et le produit d'entretien.

Le dosage dépend des facteurs suivants :
Quantité de linge, degré de salissure, dureté de l'eau (pour la connaître, consultez votre compagnie distributrice d'eau), et indications fournies par les fabricants du linge. Versez le produit lessiviel liquide dans la bague de dosage correspondante puis placez-la dans le tambour.

Compartment I : compartiment pour le prélavage

Compartment ⌘ : produit assouplissant, amidon

Compartment II : produit lessiviel pour le lavage principal, produit adoucisseur, produit blanchissant, sel détachant



Diluer les produits de rinçage assouplissant et produits amidonnants dans de l'eau.
Empêchez les obstructions.

Régler et adapter** le programme

** Si à l'afficheur le symbole clignote, ceci signifie que la protection enfants est active → Désactiver, Page 5.

Fonctions supplémentaires, touche d'option et vitesses d'essorage : voir page 5 les réglages personnalisés.

Sélectionner (Départ/Pause)

Toutes les touches sont sensibles, un effleurement bref suffit !
Un effleurement prolongé des touches d'option et de vitesse d'essorage fait automatiquement défiler les options de réglage !

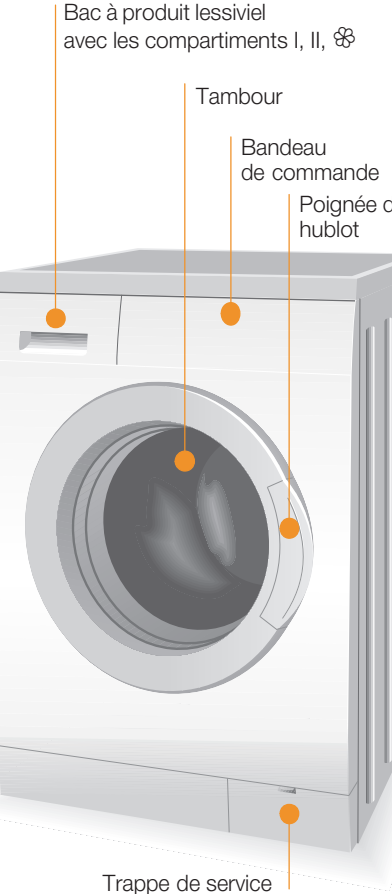
Programmeur pour allumer et éteindre la machine, et pour sélectionner le programme.
Il peut tourner dans les deux sens.

Voyants sur le déroulement du programme :
Protection enfants, Lavage, Rinçage, Vidange,

1 – 24h
h:min

Fin du programme dans ...

Lavage



Enlèvement du linge

Ouvrez le hublot et retirez le linge.

Si (Arrêt cuve pleine = sans essorage final) a été activé : amenez le programmeur sur **Vidange** ou sélectionnez la vitesse d'essorage. Sélectionnez (**Départ/Pause**).

Enlevez les corps étrangers éventuellement présents – Risque de rouille.

Fermer le robinet d'eau

C'est inutile sur les modèles équipés de l'Aqua-Stop.

Éteindre l'appareil

Amener le programmeur sur **Arrêt**.

Fin du programme lorsque ...

... (Départ/Pause) clignote et un **–0–** apparaît dans la zone d'affichage.

Modifier le programme ...

- Si par erreur vous n'avez pas choisi le bon programme :
 - Sélectionnez-le à nouveau.
 - Sélectionnez (**Départ/Pause**).

... ou abandonner

En présence de programmes à haute température :

- Laissez le linge refroidir: sélectionnez **Rinçage**. Le hublot reste verrouillé.
- Sélectionnez **Arrêt**.
- Sélectionnez **Essorage** ou **Vidange**.
- Sélectionnez (**Départ/Pause**).

Réglages personnalisés

Touche d'option → h:min (Fin dans)

Lorsque vous choisissez le programme, l'appareil affiche la durée respective jusqu'à la fin du programme. Report possible de l'heure de fin (de 24 h max.), par pas d'une heure. Appuyez sur la touche jusqu'à avoir atteint le nombre d'heures voulu (h = heure). Choisissez (**Départ/Pause**). Aucune possibilité de réglage après que le programme a démarré.

Vitesse d'essorage selon le modèle

Avant et pendant la marche du programme choisi, vous pouvez régler la vitesse d'essorage ou (Arrêt cuve pleine = Pas d'essorage final). Les effets dépendent du stade du programme. La vitesse d'essorage maximale que vous pouvez sélectionner dépend du modèle et du programme que vous avez choisi.

Options Voir également l'aperçu du programme

(Taches)	Prolongement de la durée du lavage, pour laver plus intensément le linge fortement sali ou pour laver 6 kg de linge blanc ou de couleur.
(Prélavage)	Pour le linge solide très sale, par ex. en coton ou en lin. Prélavage à 30 °C
(Repass. facile)	Essorage à déroulement spécial suivi d'une aération du linge. Essorage final en douceur. L'humidité résiduelle du linge est légèrement plus élevée.
(Rinçage plus)	Rinçage supplémentaire. Cette option est destinée aux régions à eau très peu dure ou pour améliorer un peu plus encore le résultat du rinçage.

Symbole affiché de la Protection enfants

Protection enfants/Verrouillage de l'appareil
Protégez le lave-linge contre toute modification involontaire des fonctions réglées.
MARCHE/ARRÊT : après le démarrage/la fin du programme, appuyez pendant env. 5 secondes sur Départ/Pause.
Remarque : la protection enfants peut rester activée jusqu'au démarrage de programme suivant, y compris après avoir éteint la machine ! Dans ce cas, désactivez la protection enfants avant le démarrage du programme, et réactivez-la ensuite, si nécessaire, après que le programme a démarré.

(Départ/Pause)

Pour faire démarrer le programme ou l'interrompre, et pour activer/désactiver la protection enfants.

Volume des signaux sonores affectés aux touches et aux mentions

1. Activer le mode de réglage du volume des signaux sonores.
 Régler sur 0
1 pas à droite, l'afficheur s'allume
maintenir sélectionné + 1 pas vers la droite; relâcher
 2

2. Régler le volume de ...
 Régler le volume *
* Sélectionner le cas échéant plusieurs fois
 direct
1 pas vers la droite
Régler le volume *
* Sélectionner le cas échéant plusieurs fois
 Régler sur 0

Consignes importantes

Ménagez le linge et la machine

- Videz les poches
- Attention aux objets métalliques (trombones, etc.).
- Lavez les textiles délicats dans un filet/sachet (bas, voilages, soutien-gorge à baleines).
- Fermez les fermetures à glissières, boutonnez les housses.
- Brossez le sable présent dans les poches et dans les revers.
- Enlevez les petites roulettes des rideaux ou liez-les dans un filet/sachet.

Avant le premier lavage

N'introduisez pas de linge dans l'appareil ! Ouvrez le robinet d'eau et laissez rentrer env. 1 litre d'eau. Ensuite, versez ½ gobelet gradué de produit lessiviel dans le compartiment II. Réglez le programmeur sur **Synthétiques 60 °C** puis sélectionnez (**Départ/Pause**). En fin de programme, ramenez le programmeur sur **Arrêt**.

Pièces de linge différenciées sales

Lavez le linge neuf séparément.

légèrement Ne prélevez pas.

Soumettez les taches le cas échéant à un traitement préliminaire. Sélectionnez l'option (Taches).

très Introduisez moins de linge dans le tambour.

Prélevez.

Trempage Ne mettez à tremper ensemble que du linge de même teinte

Dans le compartiment II, versez le produit de trempage/produit lessiviel en suivant les indications fournies par le fabricant. Réglez le programmeur sur **Couleurs 30 °C** puis sélectionnez (**Départ/Pause**). Au bout de 10 minutes, sélectionnez (**Départ/Pause**). Après la période de trempage souhaitée, sélectionnez à nouveau (**Départ/Pause**) si vous voulez poursuivre le programme ou le modifier.

Amidonnage Le linge ne doit pas avoir été traité avec du produit de rinçage assouplissant !

L'amidonage avec de l'amidon liquide est possible dans tous les programmes. Verser l'amidon, conformément aux indications du fabricant, dans le compartiment pour produit assouplissant .

Coloration/Décoloration

Ne pas effectuer de teintures trop fréquemment. Le sel peut attaquer l'acier inoxydable ! Respecter les indications du fabricant de la teinture !
Ne pas décolorer le linge en machine.

Protection de l'environnement/Remarques pour économiser

- Lavez chaque fois la quantité maximale de linge permise par le programme concerné.
- Lavez le linge normalement sale sans prélavage.
- A la place de **Blanc 90 °C**, utilisez le programme **Eco 60 °C**. Vous obtenez un nettoyage comparable avec une consommation énergétique bien moindre.
- Dosez le détergent en respectant les indications de son fabricant et en tenant compte de la dureté de l'eau.
- Si ensuite le linge doit passer au sèche-linge, réglez la vitesse d'essorage en respectant les instructions du fabricant du sèche-linge.

Présentation de votre lave-linge

Félicitations – Vous venez d’opter pour un appareil électroménager moderne et de haute qualité, de la marque Siemens. Ce lave-linge se distingue par une consommation économique d’énergie.

Avant de quitter notre usine, chaque machine a subi un contrôle fonctionnel pour vérifier qu’elle se trouve dans un état impeccable.

Mise au rebut respectueuse de l’environnement

Éliminez l’emballage en respectant l’environnement.

Cet appareil est labélisé conformément à la directive européenne 2002/96/CE sur les appareils électriques et électroniques usagés (waste electrical and electronic equipment – WEEE).

Cette directive sert de cadre à la reprise et au recyclage, valables sur tout le territoire de l’Union Européenne, des appareils usagés.



Table des matières

Conformité d'utilisation	1
Programmes	1
Réglage du programme	3
Lavage	3/4
Après le lavage	4
Réglages personnalisés	5
Consignes importantes	6
Vue d'ensemble du programme	7
Entretien	8
Remarques dans la zone d'affichage	8
Maintenance	9
Que faire si ...	10
Consignes de sécurité	11
Chiffres de consommation	11

Conformité d'utilisation

- exclusivement destiné à l'utilisation dans un foyer,
 - destiné au lavage des textiles lavables en machine, en bain lessiviel,
 - fonctionne à l'eau froide et avec les produits lessiviels et d'entretien en vente habituelle dans le commerce, adaptés à l'emploi en lave-linge.
- ⚠ – Ne laissez pas les enfants jouer sans surveillance près du lave-linge !
- Éloignez les animaux domestique du lave-linge !



Préparatifs

- ⚠ Installation correcte, conformément à la Instructions d'installation à part.
- Contrôlez la machine**
- Ne mettez jamais en service une machine endommagée !
 - Prévenez le service après-vente !
- Ouvrir le robinet d'eau**
- Brancher la fiche mâle dans la prise de courant**
- ⚠ Saisie uniquement par la fiche mâle !
Seulement avec les mains sèches !



Diluer les pr
Empêche le

Programmes

Pour un récapitulatif détaillé des programmes -> Page 7.

Vitesse d'essorage réglable individuellement.

Blanc/Couleurs	textiles solides
Eco	textiles solides
Mix rapide	différents types de lavage
Synthétiques	textiles faciles à entretenir
Délicat	textiles délicats lavables
Laine	textiles lavables à la main/en machine
Vidange	de l'eau de rinçage à (Arrêt cuve pleine = sans essorage final)
Essorage	du linge lavé à la main
Rinçage	suivi d'un essorage

(* selon le modèle)

Sélecteur de programmes

Synthétiques Arrêt Blanc/Couleurs °C

60 40 30 30 40 60 90

Délicat 30 Froid 30 60 90 Eco

Laine 30 30 60 90 Mix rapide

Vidange Essorage Rinçage

Afficheur/ Touche d'option

Vitesse d'essorage *

1400 1200 800 600

h:min

Programmeur pour allumer et éteindre la machine, et pour sélectionner le programme. Il peut tourner dans les deux sens.

1 – 24h h:min

Voyants sur le décro

Protection enfants,

Fin du programme

Avant le premier lavage
laver une fois sans linge. Voir page 6.

Trier et introduire le linge

Respectez les consignes d'entretien publiées par le fabricant !
Suivant les symboles d'entretien sur les étiquettes.
Selon le type, la teinte, le degré de salissure et la température.
Ne dépassez pas la charge maximale indiquée -> Page 7.

Respectez les consignes importantes ! -> Page 6 !

Introduisez de grandes et petites pièces de linge !
Fermez le hublot. Veillez à ce que du linge ne reste pas coincé entre le hublot et le joint en caoutchouc.

Verser le produit lessiviel et le produit d'entretien.

Le dosage dépend des facteurs suivants :
Quantité de linge, degré de salissure, dureté de l'eau (pour la connaître, consultez votre compagnie distributrice d'eau), et indications fournies par les fabricants du linge. Versez le produit lessiviel liquide dans la boule de dosage correspondante puis placez-la dans le tambour.

Compartment I : compartiment pour le prélavage

Compartment ⌘ : produit assouplissant, amidon

Compartment II : produit lessiviel pour le lavage principal, produit adoucisseur, produit blanchissant, sel détachant

Produits de rinçage assouplissant et produits amidonnants dans de l'eau.
Sans obstructions.

Régler et adapter** le programme



** Si à l'afficheur le symbole \rightarrow clignote, ceci signifie que la protection enfants est active -> Désactiver, Page 5.

Fonctions supplémentaires, touche d'option et vitesses d'essorage : voir page 5 les réglages personnalisés.

Sélectionner
 \diamond (Départ/Pause)



Toutes les touches sont sensibles, un effleurement bref suffit !
Un effleurement prolongé des touches d'option et de vitesse d'essorage fait automatiquement défiler les options de réglage !

Seulement du programme :
Lavage, Rinçage, Vidange,

dans ...

Lavage



1

2

Bac à produit lessiviel
avec les compartiments I, II, ⌘

Tambour

Bandeau
de commande

Poignée de
hublot

Trappe de service

Lavage



3

Enlèvement du linge

Ouvrez le hublot et retirez le linge.

Si \emptyset (Arrêt cuve pleine = sans essorage final) a été activé : amenez le programmeur sur **Vidange** ou sélectionnez la vitesse d'essorage. Sélectionnez \diamond (Départ/Pause).

Enlevez les corps étrangers éventuellement présents - Risque de rouille.

Fermer le robinet d'eau

C'est inutile sur les modèles équipés de l'Aqua-Stop.

Éteindre l'appareil

Amener le programmeur sur **Arrêt**.

Fin du programme lorsque ...

... \diamond (Départ/Pause) clignote et un **-0-** apparaît dans la zone d'affichage.

Modifier le programme ...

Si par erreur vous n'avez pas choisi le bon programme :

- Sélectionnez-le à nouveau.
- Sélectionnez \diamond (Départ/Pause).

... ou abandonner

En présence de programmes à haute température :

- Laissez le linge refroidir: sélectionnez **Rinçage**.
Le hublot reste verrouillé.
- Sélectionnez **Arrêt**.
- Sélectionnez **Essorage** ou **Vidange**.
- Sélectionnez \diamond (Départ/Pause).

Réglages personnalisés

Touche d'option → h:min (Fin dans)

Lorsque vous choisissez le programme, l'appareil affiche la durée respective jusqu'à la fin du programme. Report possible de l'heure de fin (de 24 h max.), par pas d'une heure. Appuyez sur la touche → jusqu'à avoir atteint le nombre d'heures voulu (h = heure). Choisissez ◊ (Départ/Pause). Aucune possibilité de réglage après que le programme a démarré.

Vitesse d'essorage selon le modèle

Avant et pendant la marche du programme choisi, vous pouvez régler la vitesse d'essorage ou ⚙ (Arrêt cuve pleine = Pas d'essorage final). Les effets dépendent du stade du programme. La vitesse d'essorage maximale que vous pouvez sélectionner dépend du modèle et du programme que vous avez choisi.

Options Voir également l'aperçu du programme

☹ (Taches)	Prolongement de la durée du lavage, pour laver plus intensément le linge fortement sali ou pour laver 6 kg de linge blanc ou de couleur.
⌞ (Prélavage)	Pour le linge solide très sale, par ex. en coton ou en lin. Prélavage à 30 °C
⌞ (Repass. facile)	Essorage à déroulement spécial suivi d'une aération du linge. Essorage final en douceur. L'humidité résiduelle du linge est légèrement plus élevée.
⌞ (Rinçage plus)	Rinçage supplémentaire. Cette option est destinée aux régions à eau très peu dure ou pour améliorer un peu plus encore le résultat du rinçage.

Symbole affiché de la Protection enfants

☹ Protection enfants/
Verrouillage de l'appareil

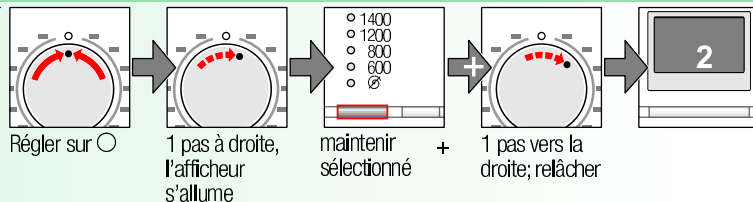
Protégez le lave-linge contre toute modification involontaire des fonctions réglées.
MARCHE/ARRÊT : après le démarrage/la fin du programme, appuyez pendant env. 5 secondes sur Départ/Pause.
Remarque : la protection enfants peut rester activée jusqu'au démarrage de programme suivant, y compris après avoir éteint la machine ! Dans ce cas, désactivez la protection enfants avant le démarrage du programme, et réactivez-la ensuite, si nécessaire, après que le programme a démarré.

◊ (Départ/Pause)

Pour faire démarrer le programme ou l'interrompre, et pour activer/désactiver la protection enfants.

Volume des signaux sonores affectés aux touches et aux mentions

1. Activer le mode de réglage du volume des signaux sonores.

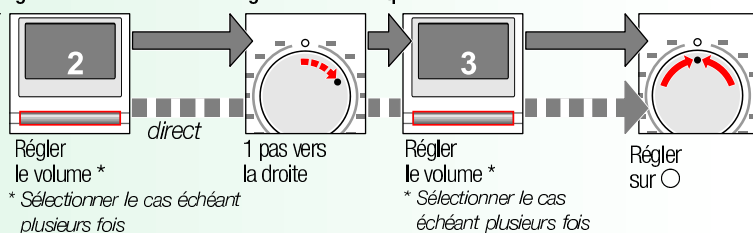


2. Régler le volume de ...



Signaux des touches

Signaux de remarque



Consignes importantes



Ménagez le linge et la machine

- Videz les poches
- Attention aux objets métalliques (trombones, etc.).
- Lavez les textiles délicats dans un filet/sachet (bas, voilages, soutien-gorge à baleines).
- Fermez les fermetures à glissières, boutonnez les housses.
- Brossez le sable présent dans les poches et dans les revers.
- Enlevez les petites roulettes des rideaux ou liez-les dans un filet/sachet.



Avant le premier lavage

N'introduisez pas de linge dans l'appareil ! Ouvrez le robinet d'eau et laissez rentrer env. 1 litre d'eau. Ensuite, versez ½ gobelet gradué de produit lessiviel dans le compartiment II. Réglez le programmeur sur Synthétiques 60 °C puis sélectionnez ◊ (Départ/Pause). En fin de programme, ramenez le programmeur sur Arrêt.



Pièces de linge différemment sales

	Lavez le linge neuf séparément.
légèrement	Ne prélevez pas.
	Soumettez les taches le cas échéant à un traitement préliminaire. Sélectionnez l'option ☹ (Taches).
très	Introduisez moins de linge dans le tambour.
	Prélevez.



Trempage

Ne mettez à tremper ensemble que du linge de même teinte

Dans le compartiment II, versez le produit de trempage/produit lessiviel en suivant les indications fournies par le fabricant. Réglez le programmeur sur Couleurs 30 °C puis sélectionnez ◊ (Départ/Pause).

Au bout de 10 minutes, sélectionnez ◊ (Départ/Pause). Après la période de trempage souhaitée, sélectionnez à nouveau ◊ (Départ/Pause) si vous voulez poursuivre le programme ou le modifier.



Amidonage Le linge ne doit pas avoir été traité avec du produit de rinçage assouplissant !

L'amidonage avec de l'amidon liquide est possible dans tous les programmes. Verser l'amidon, conformément aux indications du fabricant, dans le compartiment pour produit assouplissant ⚙.



Coloration/Décoloration

Ne pas effectuer de teintures trop fréquemment. Le sel peut attaquer l'acier inoxydable !

Respecter les indications du fabricant de la teinture !

Ne pas décolorer le linge en machine.



Protection de l'environnement/Remarques pour économiser

- Lavez chaque fois la quantité maximale de linge permise par le programme concerné.
- Lavez le linge normalement sale sans prélavage.
- A la place de Blanc 90 °C, utilisez le programme Eco 60 °C. Vous obtenez un nettoyage comparable avec une consommation énergétique bien moindre.
- Dosez le détergent en respectant les indications de son fabricant et en tenant compte de la dureté de l'eau.
- Si ensuite le linge doit passer au sèche-linge, réglez la vitesse d'essorage en respectant les instructions du fabricant du sèche-linge.



Programmes	°C	max	Type de linge	Options ; Remarques
Blanc/Couleurs	30, 40, 60, 90 °C	6 kg*	Textiles solides, textiles résistants à l'ébullition, en coton ou en lin	☰ (Taches), ☒ (Prélavage), ☒ (Repass. facile), ☒ (Rinçage plus)
Eco	60 °C			
Synthétiques	30, 40, 60 °C	3 kg	Textiles d'entretien facile en coton, lin, synthétiques ou textiles mixtes	☰ (Taches), ☒ (Prélavage), ☒ (Repass. facile), ☒ (Rinçage plus)
Mix rapide	30 °C		Textiles en coton et textiles synthétiques	☰ (Taches), ☒ (Prélavage), ☒ (Repass. facile), ☒ (Rinçage plus); Différents types de linge peuvent être lavés ensemble
Délicat	30 °C		Pour textiles délicats mais lavables tels que la soie, le satin, les synthétiques ou les tissus mixtes (voilages par exemple)	☰ (Taches), ☒ (Prélavage), ☒ (Repass. facile), ☒ (Rinçage plus); Pas d'essorage entre les séquences de rinçage
Laine	Froid, 30 °C	2 kg	Textiles lavables à la main ou en machine, en lin ou contenant de la laine	Pour éviter un rétrécissement, utiliser un programme de lavage pour linge très délicat, prévoir des pauses prolongées dans le programme (les textiles reposent dans le bain lessiviel).

Programmes supplémentaires

Rinçage, Essorage, Vidange

i Les programmes ont été optimisés en temps sur la base de textiles légèrement sales. En présence de textiles plus fortement sales, réduisez la charge de linge ou sélectionnez des options tels que ☰ (Taches). Programmes sans prélavage : versez le produit lessiviel dans le compartiment **I** et **II**.
 * Pour laver 6 kg de linge blanc et linge de couleurs, utilisez l'option ☰ (Taches).

Vous trouverez des informations avancées et un choix de nos produits sur notre site Web à l'adresse <http://www.siemens-international.com> ainsi qu'en appelant nos centres de service après-vente

Siemens-Elektrogeräte GmbH
Carl-Wery Str. 34
81739 München / Deutschland

9000 276 649
0807
WM14E360CH
WM12E360CH

Entretien



- Risque d'électrocution ! Débranchez la fiche mâle de la prise de courant !
- Risque d'explosion ! N'utilisez pas de solvants !



Corps de la machine, bandeau de commande

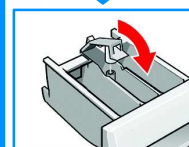
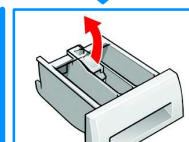
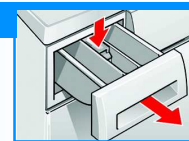
- Frottez avec un essuie-tout doux et humide.
- N'utilisez pas de détergent récurant.
- Enlevez immédiatement les résidus de produit lessiviel et de détergent.
- Le nettoyage au jet d'eau est interdit.



Nettoyage du tiroir à produit lessiviel ...

... en présence de résidus de produit de lavage ou de produit de rinçage assouplissant.

1. Extrayez le tiroir, enfoncez l'insert, extrayez-le complètement.
2. Basculez le couvercle vers le haut.
3. Nettoyez avec de l'eau puis faites sécher.
4. Refermez le couvercle puis faites-le encocher (emboîtez le cylindre sur la tige de guidage).
5. Introduisez le tiroir à produit lessiviel.



Laissez le tiroir à produit lessiviel ouvert afin que l'eau résiduelle puisse s'évaporer.



Tambour de lavage

Laissez le hublot ouvert pour que le tambour puisse sécher. Taches de rouille : utilisez un produit de nettoyage sans chlore. N'utilisez jamais une paille de fer.



Détartrage ne mettez pas de linge dans la machine !

Détartrez en respectant les indications publiées par le fabricant du produit détartrant. Cette opération n'est pas nécessaire si le produit lessiviel a été correctement dosé.

Remarques dans la zone d'affichage

selon le modèle

F:16

Fermez correctement le hublot ; linge éventuellement coincé.

F:17

Ouvrez le robinet d'eau, flexible d'arrivée d'eau plié/coincé ; nettoyez le crible d'arrivée d'eau (page 9), pression de l'eau trop faible.

F:18

Nettoyez la pompe de vidange (page 9), conduit d'égout/flexible d'écoulement bouchés.

F:21

Défaut moteur. Prévenez le service après-vente!

F:23

Présence d'eau dans la cuvette de fond, présence d'une fuite dans l'appareil. Prévenez le service après-vente!



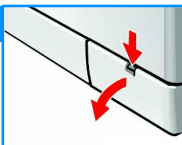
- Risque de vous ébouillanter ! Attendez que le produit lessiviel ait refroidi.
- Fermez le robinet d'eau !



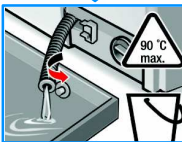
Pompe à produit lessiviel

Amener le programmeur sur **Arrêt**, débranchez la fiche mâle de la prise de courant.

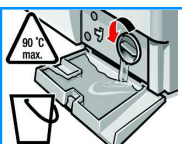
1. Ouvrez la trappe de service et retirez-la.



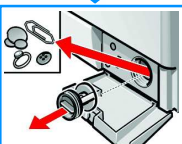
2. Pour les modèles comportant un flexible de vidange : De sa fixation, retirez le flexible de vidange puis sortez-le du corps de l'appareil. Retirez la coiffe obturatrice, laissez le bain lessiviel s'échapper. Enfoncez la coiffe obturatrice et mettez le flexible de vidange en place dans la fixation.



- 2* Modèles sans flexibles de vidange : Dévissez prudemment le couvercle de pompe, jusqu'à ce que le produit lessiviel commence à couler. Une fois que la trappe de service est à moitié pleine, revissez le couvercle de pompe et videz la trappe de service. Répétez ces étapes jusqu'à ce que le produit lessiviel se soit entièrement écoulé.



3. Dévissez prudemment le couvercle de pompe (eau résiduelle).
4. Nettoyez le compartiment intérieur, le filetage du couvercle de pompe et le carter de pompe (la roue à aubes de la pompe de vidange doit se laisser tourner à la main).
5. Remettez le couvercle de pompe en place et vissez-le.
6. Remettez la trappe de service en place et refermez-la.



i Pour empêcher que du produit lessiviel inutilisé gagne le conduit d'égout lors du prochain lavage : Versez 1 litre d'eau dans le compartiment II puis choisissez le programme **Vidange**.



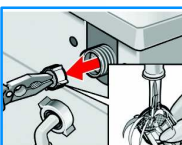
Cribles dans l'arrivée d'eau



Risque d'électrocution ! Ne plongez jamais l'Aqua-Stop dans l'eau (il s'agit d'un équipement de sécurité contenant une vanne électrique).

Pour résorber la pression de l'eau dans le flexible d'arrivée d'eau :

1. Fermez le robinet d'eau !
2. Sélectionnez un programme quelconque (sauf **Essorage/Vidange**).
3. Sélectionnez **◇** (Départ/Pause). Laissez marcher ce programme pendant env. 40 sec.
4. Amener le programmeur sur **Arrêt**.
5. Débranchez le flexible du robinet d'eau.
6. Nettoyez le crible à l'aide d'une petite brosse.
7. Selon le modèle, retirez le flexible au dos de l'appareil puis nettoyez le crible.



8. Raccordez le flexible et vérifiez son étanchéité.

- De l'eau coule de l'appareil.
 - Fixez correctement/remplacez le flexible d'écoulement.
 - Serrez à fond le raccord du flexible d'arrivée d'eau.
- Il ne pénètre pas d'eau dans l'appareil. Dans ce cas, le produit lessiviel n'est pas entraîné par l'eau en direction de la cuve.
 - Avez-vous choisi **◇** (Départ/Pause) ?
 - Avez-vous ouvert le robinet d'eau ?
 - Crible éventuellement bouché ? Nettoyez le crible (page 9).
 - Flexible d'arrivée d'eau plié ou coincé ?
- Le hublot refuse de s'ouvrir.
 - Fonction de sécurité active. Attendez env. 2 minutes.
 - Avez-vous choisi **▽** (sans essorage final) ?
- Le programme ne démarre pas.
 - Avez-vous choisi **◇** (Départ/Pause) ?
 - Hublot fermé ?
 - Protection enfants active ? Désactivez-la -> Page 5.
- Le produit lessiviel n'est plus vidangé.
 - Nettoyez la pompe de vidange (page 9).
 - Nettoyez le conduit d'égout et/ou le flexible d'écoulement.
- Le linge n'est pas correctement essoré.
 - Répartissez les petites et grosses pièces de linge dans le tambour.
- L'appareil lance plusieurs fois l'essorage.
 - Il ne s'agit pas d'un défaut - Le système de contrôle anti-balourd compense le balourd.
- Eau pas visible dans le tambour.
 - Il ne s'agit pas d'un défaut - L'eau se trouve en dessous de la zone invisible.
- Présence d'eau dans le compartiment à produits d'entretien.
 - Il ne s'agit pas d'un défaut - Ceci ne gêne pas l'efficacité du produit d'entretien.
- Apparition d'odeurs dans le lave-linge.
 - Utilisez le programme **Blanc 90 °C** sans mettre de linge. Pour ce faire, utilisez un produit lessiviel normal.
- De la mousse sort par le bac à produit lessiviel.
 - Avez-vous utilisé trop de produit lessiviel ? Versez 1 cuillère à soupe de produit de rinçage assouplissant dans ½ litre d'eau puis versez la solution ainsi obtenue dans le compartiment II du bac à produit lessiviel.
 - Lors du prochain lavage, réduisez le dosage de produit lessiviel.
- Vibrations pendant l'essorage.
 - Avez-vous immobilisé les pieds de l'appareil ? Sécurisez les pieds de l'appareil (voir Instructions d'installation).
 - Avez-vous enlevé la cale de transport ? Enlevez la cale de transport (voir Instructions d'installation).
 - Avez-vous choisi **⌵** (Repass. facile) (page 5) ?
- Résultat d'essorage pas satisfaisant.
 - Panne de courant ?
 - Disjoncteur/fusible disjoncté/grillé ? Réarmez le disjoncteur/Changez le fusible.
 - Si le dérangement se reproduit, appelez le service après-vente.
- Déroutement du programme plus long que d'habitude.
 - Il ne s'agit pas d'un défaut - Le système de contrôle du balourd compense le balourd en répartissant plusieurs fois le linge.
 - Il ne s'agit pas d'un défaut - Système contrôleur de mousse actif - Ajout d'un rinçage.
- Présence de résidus de détergent sur le linge.
 - Les produits lessiviels sans phosphate contiennent parfois des résidus insolubles dans l'eau.
 - Choisissez **Rinçage** ou brossez le linge après le lavage.
- Si vous ne parvenez pas à remédier vous-même au dérangement ou si une réparation s'impose :
 - Amener le programmeur sur **Arrêt** puis débranchez la fiche mâle de la prise de courant.
 - Refermez le robinet d'eau et appelez le service après-vente (Instructions d'installation).



Consignes de sécurité

- Veuillez lire la notice d'utilisation et les Instructions d'installation, ainsi que toutes les informations jointes au lave-linge, et respecter toutes les instructions qu'elles contiennent.
- Conservez ces documents en vue d'une réutilisation ultérieure.

Risque d'électrocution !

- Pour débrancher la fiche mâle, saisissez-la, ne saisissez jamais le cordon.
- Ne la branchez/débranchez jamais la fiche mâle avec les mains mouillées.

Risque de blessures !

- Le hublot peut devenir très chaud.
- Prudence lorsque vous vidangez le bain lessiviel très chaud.
- Ne montez pas sur le lave-linge.
- Ne vous appuyez jamais sur le hublot ouvert.
- Ne introduisez pas les doigts dans le tambour tant que il n'a pas cessé de tourner.
- Prudence si vous ouvrez le bac à produit lessiviel pendant la marche !

Risque d'empoisonnement !

Risque d'étouffement !

- Rangez les produits lessiviels et produits d'entretien hors de portée des enfants.
- Ne permettez jamais aux enfants de jouer avec les emballages, feuilles et pièces d'emballage.

Danger de mort !

Une fois que l'appareil ne sert plus:

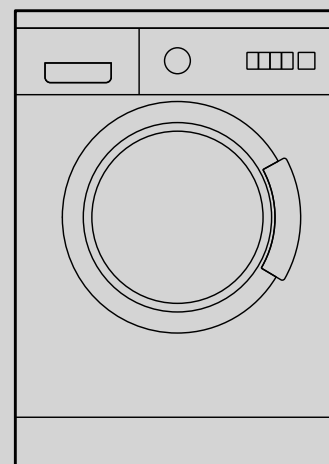
- Débranchez sa fiche mâle de la prise de courant.
- Coupez le cordon d'alimentation et jetez-le avec la fiche mâle.
- Détruisez la serrure du hublot. Les enfants risqueraient de s'enfermer dans l'appareil et risqueraient leur vie.

Risque d'explosion !

- Les pièces de linge qui ont été préalablement traitées avec des détergents contenant des solvants comme par exemple des produits détachants/de l'essence blanche risquent de provoquer une explosion après avoir été placés dans l'appareil. Avant de les ranger dedans, rincez-les d'abord à fond à la main.

SIEMENS

Notice d'utilisation



Lave-linge

fr

Chiffres de consommation

Programme	Option	Charge	Cou- rant**	Eau**	Durée du pro- gramme**
Couleurs 40 °C*	☞ (Taches)	6 kg	0,60 kWh	53 l	2:13 h
Eco 60 °C*	☞ (Taches)	6 kg	1,02 kWh	45 l	2:15 h
Blanc 90 °C	☞ (Taches)	6 kg	1,90 kWh	60 l	2:13 h
Synthétiques 40 °C*	☞ (Taches)	3 kg	0,55 kWh	50 l	1:24 h
Synthétiques 40 °C (convient également comme programme court)	–	3 kg	0,54 kWh	40 l	0:55 h
Mix rapide 30 °C	–	3 kg	0,32 kWh	35 l	0:44 h
Délicat 30 °C	–	2 kg	0,25 kWh	38 l	0:32 h
Laine 30 °C*	–	2 kg	0,15 kWh	34 l	0:40 h

* Réglage du programme avec l'option ☞ (Taches) à la vitesse d'essorage maximale à titre d'essai selon et d'après EN 60 456 et IEC 60 456.

** Les valeurs réelles peuvent dévier des valeurs indiquées. Ceci dépend de la pression de l'eau, de sa dureté, de la température d'entrée, de la température ambiante, du type de linge, de sa quantité et de son salissement, du produit lessiviel utilisé, des variations du secteur électrique et des options choisies.



Ne mettez pas ce lave-linge en service tant que vous n'avez pas lu la présente notice !

Veuillez également tenir compte des instructions figurant dans les Instructions d'installation à part. Tenez compte des consignes de sécurité énoncées à la page 11 !