



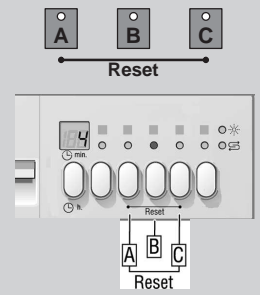
Kurz und handlich: alles, was Ihre Spülmaschine braucht...
Vor dem ersten Gebrauch dennoch Aufstell- und Gebrauchsanleitung lesen!

Enthärtungsanlage einstellen *

Härtewert beim Wasserwerk erfragen und eintragen ...

Einstellwert ablesen ...

Wasser-Härtewert °dH	Härte-stufe	mmol/l	Einstellwert an der Maschine
0 - 6	I	0 - 1,1	0
7 - 8	II	1,2-1,4	1
9 - 10	II	1,5-1,8	2
11-12	II	1,9-2,1	3
13-16	II+III	2,2-2,9	4
17-21	III	3,0-3,7	5
22-30	IV	3,8-5,4	6
31-50	IV	5,5-8,9	7

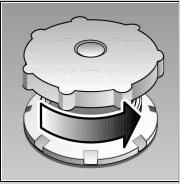


Schnell erledigt ... und so einstellen

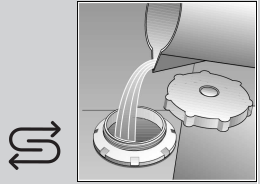
- Programmtaste **B** gedrückt halten und Hauptschalter einschalten, anschließend Tasten loslassen. Die Leuchtanzeige der Taste **B** und in der Ziffernanzeige der werkseitig eingestellte Einstellwert **4** blinken.
- Mit jedem Drücken der Taste **B** erhöht sich der Einstellwert um eine Stufe; ist der Wert **7** erreicht, springt die Anzeige wieder auf **0**.
- Hauptschalter ausschalten. Der eingestellte Wert ist im Gerät gespeichert.

* nur vor dem ersten Spülen oder bei veränderter Wasserhärte

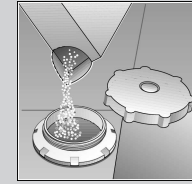
Löst Kalk (nicht nötig bei Einstellwert 0!) ...



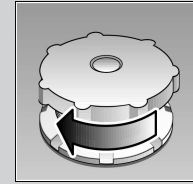
Deckel aufdrehen.



Nur vor dem ersten Spülen ca. 1 l Wasser in die Salzöffnung gießen.

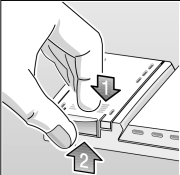


Max. 1,5 kg Spezi-salz (nie Reiniger!) einfüllen.



Deckel schließen. Umgehend spülen.

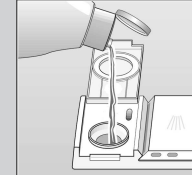
Macht blitzblank ...



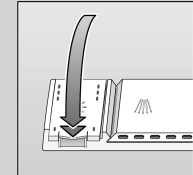
Markierung 1 drücken, Deckel 2 anheben.



Nachfüllen immer bei heller Füllstandsanzeige!

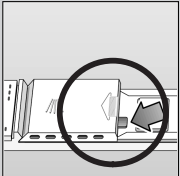


Klarspüler einfüllen.



Deckel schließen. KLACK!

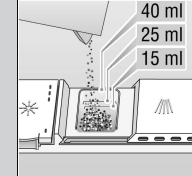
Viel Schmutz, viel Reiniger ...



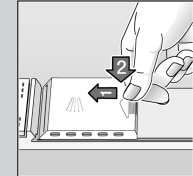
Eventuell Deckel öffnen (Stift drücken).



Achtung, Kombiprodukte nicht für alle Programme geeignet, Herstellerhinweise beachten.



Reiniger einfüllen.



Deckel zuschieben, drücken. PLOPP!

Schnell, sparsam oder intensiv ...

Programmübersicht

In dieser Übersicht ist die max. mögliche Programmanzahl dargestellt. Die entsprechenden Programme Ihres Gerätes entnehmen Sie bitte Ihrer Bedienblende.

Die Programm-daten sind Labormesswerte nach europäischer Norm EN 50242. Abweichungen in der Praxis sind möglich.

	Intensiv 70°	Auto 55° / 65°	Eco 50°	Sanft 40°	Schnell 45°	Vorspülen
Dauer in Minuten	138	85-140	140	75	30	19
Stromverbrauch in kWh	1,65	1,10-1,60	1,05	0,90	0,80	0,05
Wasserverbrauch in Litern	16	10-17	13	14	10	4
mit Aquasensor	13	-	-	11	-	-

Zusatzprogramme **

Machen flexibel ...



Zeitvorwahl

... einschalten, sofort Zeitvorwahltaste drücken: verschiebt Programmstart in Stundenschritten.



Zeitsparen (VarioSpeed)

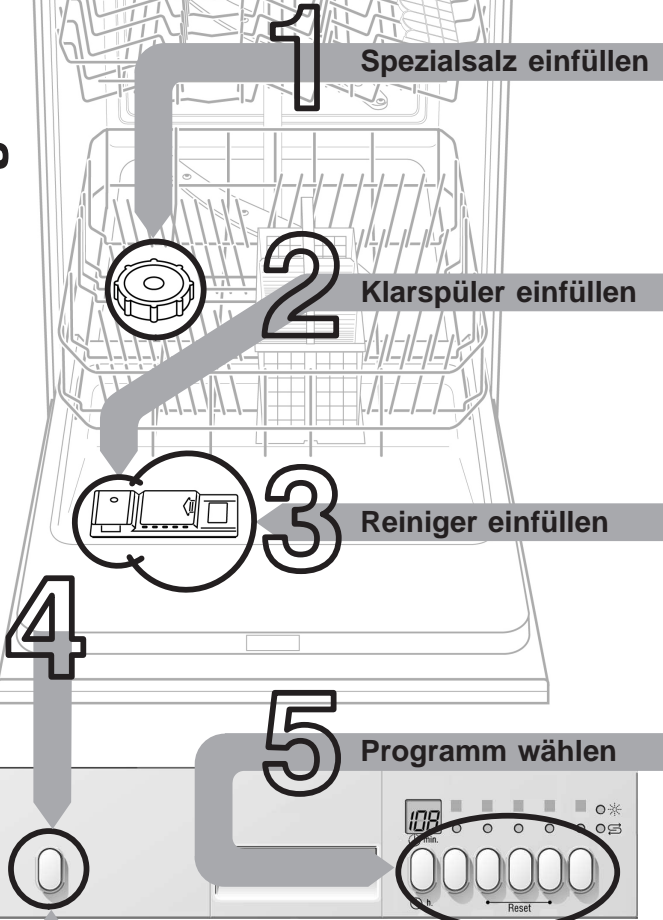
... wird durch erhöhten Energieeinsatz bei gleichbleibender Reinigungs- und Trocknungsleistung erzielt.



Halbe Beladung

... bei wenig Geschirr, spart Wasser, Energie und Zeit.

**bei einigen Modellen



6 **Gerät einschalten** Los geht's...

Ein-/Ausschalter drücken, Laufzeit des gewählten Programmes erscheint

7 **Gerät ausschalten** Alles klar...

Wenn die Anzeige auf 0 steht (Programmende), Ein-/Ausschalter drücken

Wartung und Pflege

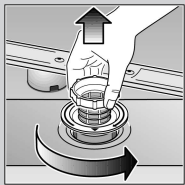
Für perfekte Spülergebnisse ...

Abwasserpumpe *

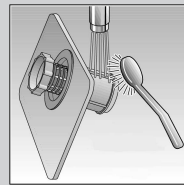
* bei einigen Modellen

- Hauptschalter ausschalten
- ggf. Wasser ausschöpfen
- Siebe ausbauen
- Abdeckung entfernen (⇒A)
- Innenraum auf Fremdkörper kontrollieren und gegebenenfalls Fremdkörper entfernen
- Abdeckung wieder einsetzen (⇒B)
- Siebe wieder einsetzen und verschrauben

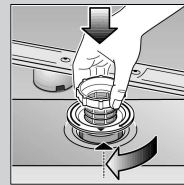
Siebe ...
kontrollieren,
eventuell
reinigen:



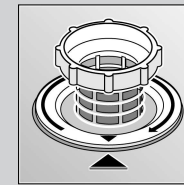
Siebzylinder
drehen,
Siebssystem
entnehmen ...



unter
fließendem
Wasser
abspülen ...



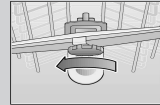
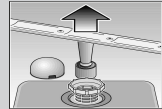
einsetzen ...



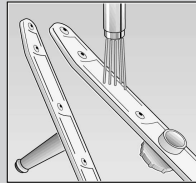
Siebssystem
zuschrauben
**MARKIERUNG
BEACHTEN!**

Sprüharme ...
Verstopfungen/
Ablagerungen
entfernen

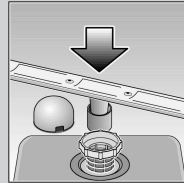
unteren Arm nach
oben ziehen ...



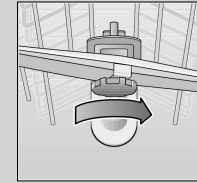
oberen Arm
abschrauben ...



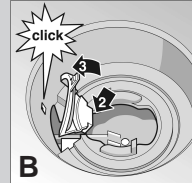
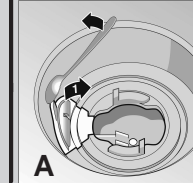
unter fließendem
Wasser (eventuell
mit Zahnstocher)
säubern ...



unteren Arm
einsetzen ...

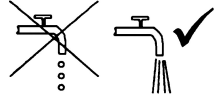


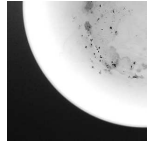
oberen Arm
festschrauben



Kleine Fehler selbst beheben ...

... denn Selbsthilfe lohnt sich!

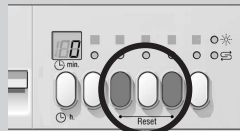
Störung	Mögliche Ursachen	Abhilfe
Restwasser im Gerät	Abwasserpumpe blockiert Programm noch nicht beendet	▶ Abwasserpumpe reinigen (siehe oben). ▶ Gerät schließen, einschalten und Programmende abwarten (Programmende-Anzeige leuchtet) bzw. Programm abbrechen (siehe Programmabbruch).
Gerät läuft nicht/ bleibt stehen	Zulaufarmatur nicht geöffnet Zulaufschlauch geknickt	▶ Zulaufarmatur öffnen. ▶ Zulaufschlauch knickfrei verlegen.
Anzeige "Wasserzulauf prüfen" leuchtet	Zulaufarmatur verklemmt oder verkalkt 	▶ 1. Wasseranschluß abschrauben. ▶ 2. Sieb im Wasseranschluß säubern. ▶ 3. Durchflußmenge muß bei geöffnetem Wasserzulauf min. 9 l/min betragen. Bei geringerem Durchfluß Zulaufarmatur austauschen lassen.
Kunststoff / Geschirteile verfärbt	Zu wenig Reiniger Verfärbungen durch Lebensmittelfarbstoffe (Tomatensauce)	▶ Herstellerangaben (Reiniger) beachten. ▶ Verfärbungen sind unbedenklich; Verblässen bei weiteren Spülgängen.

Störung	Mögliche Ursachen	Abhilfe
Geschirr ist nicht sauber Sand oder grießartige Rückstände auf dem Geschirr 	Geschirr liegt aneinander bzw. übereinander Zu wenig Reiniger Ungeeignetes Programm gewählt Sprüharmdüsen verstopft Siebe verschmutzt, sitzen nicht fest Sprüharme blockiert	▶ Geschirrtteile vereinzeln, Anlagestellen vermeiden. ▶ Herstellerangaben (Reiniger) beachten. ▶ Stärkeres Programm wählen. ▶ Sprüharme reinigen (siehe oben). ▶ Siebe reinigen (siehe oben). ▶ Geschirr so einräumen, dass Sprüharme frei drehen können.
Flecken und Schlieren	Klarspülerdosierung zu hoch / zu niedrig dosiert	▶ Bei Schlieren: Dosierung reduzieren. ▶ Bei Wasser oder Kalkflecken: Dosierung erhöhen.
Milchige Beläge auf dem Geschirr (entfernbar)	Wasserenthärtung falsch eingestellt; Spezialsalz fehlt	▶ Enthärtungsanlage richtig einstellen. ▶ Spezialsalz nachfüllen.
Milchige Beläge, Gläser eingetrübt / blind (nicht entfernbar)	Gläser nicht spülmaschinenfest.	▶ Spülmaschinenbeständige Gläser verwenden. ▶ Glasschonenden Reiniger verwenden.
Rost auf dem Besteck	Besteck nicht rostbeständig Harte Messerklingen sind anfälliger Fremdrost	▶ Spülmaschinenbeständiges Besteck verwenden. ▶ Niemals rostende Teile im Gerät spülen.

Weitere Hinweise finden Sie in der Gebrauchsanleitung

Programmabbruch ...

Während des
Programms die beiden mit **Reset**
gekennzeichneten Tasten
gleichzeitig ca. 3 Sekunden
drücken (RESET)



▶ "0" erscheint
nach 1 Minute
Programmende

▶ Gerät ausschalten

Richtig einräumen ...

Spülmaschinenfestes Geschirr (ohne Rückstände von Asche, Wachs, Schmierfett, Farbe, Klebe-Etiketten; große Reste von Marmelade, Milchprodukten und Speisen grob entfernen) einordnen gemäß Gebrauchsanleitung und prüfen, ob sich die Sprüharme frei drehen können.