



Stručně a jasné:  
Vše, co potřebujete vědět pro obsluhu myčky ...  
**Přesto si však před prvním použitím přečtěte Návod k použití! A projděte Návod k montáži!**

# 1

## Nastavení změkčovacích zařízení\*

Dotážete se u vodárny na **hodnotu tvrdosti** a запиšte ji ...

Odečtěte nastavovací hodnotu ...

°dH	°fH	°Clarke	mmol/l	
0 - 6	0 - 11	0 - 8	0 - 1,1	0
7 - 8	12 - 15	9 - 10	1,2 - 1,4	1
9 - 10	16 - 17	11 - 12	1,5 - 1,8	2
11 - 12	18 - 21	13 - 15	1,9 - 2,1	3
13 - 16	22 - 29	16 - 20	2,2 - 2,9	4
17 - 21	30 - 37	21 - 26	3,0 - 3,7	5
22 - 30	38 - 54	27 - 38	3,8 - 5,4	6
31 - 50	55 - 89	39 - 62	5,5 - 8,9	7

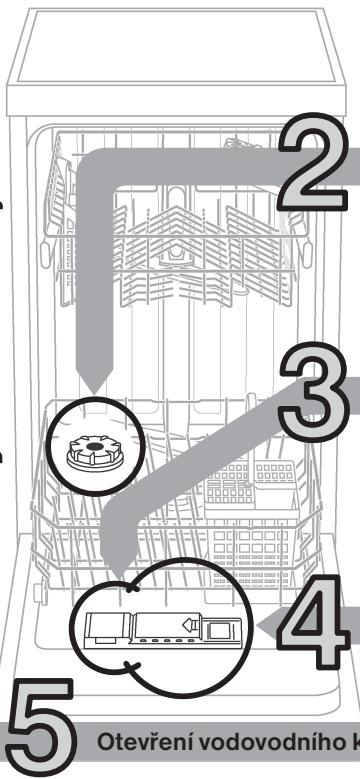
\* pouze před prvním mytím nebo při změně tvrdosti vody



Rychle vyřízeno ...

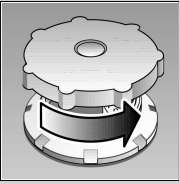
a takto nastavit

- Otáčejte programovým tlačítkem z polohy 12 hodin proti směru pohybu hodinových ručiček o jednu západku směrem doleva.
- Zapněte hlavní vypínač a držte jej nejméně 3 sekundy stisknutý. Na číslcovém ukazateli se zobrazí aktuální nastavená hodnota tvrdosti (ze strany závodu 4).
- Otáčením programového voliče změňte nastavenou hodnotu (0-7).
- Vypněte hlavní vypínač. Nastavená hodnota se uloží.

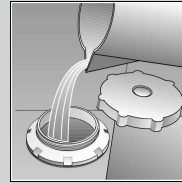


### 2 Plnění speciální soli

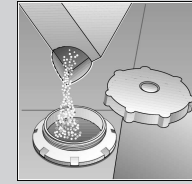
Rozpouští vápník (není nutné při nastavené hodnotě 0 !)



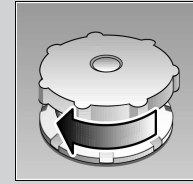
Odšroubujte víko.



Pouze před prvním mytím nalejte do otvoru pro sůl cca 1 l vody.



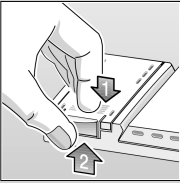
Naplňte max. 1,5 kg speciální soli (nikdy mycí prostředek!).



Uzavřete víko. Okamžitě myjte.

### 3 Plnění leštidla

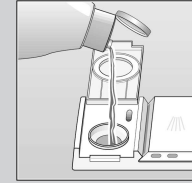
Pro třpytivý lesk ...



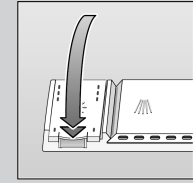
Stiskněte označení 1, zvedněte víko 2.



Doplnění vždy při světlém ukazateli stavu naplnění!



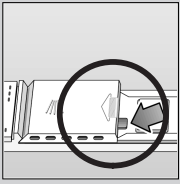
Doplňte leštidlo.



Uzavřete víko. KLAP!

### 4 Plnění mycího prostředku

Více nečistot, více mycího prostředku ...

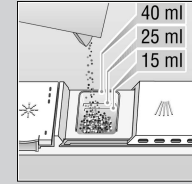


Není-li víko otevřené (stiskněte kolíček).

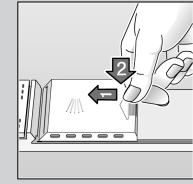


Pozor

Kombinované prostředky nejsou vhodné pro všechny programy, dodržujte upozornění výrobce.



Doplňte mycí prostředek.



Zasuňte víko, stiskněte. CVAK!

# 5

Otevření vodovodního kohoutku. Voda teče ...

# 6

### Volba programu

Rychle, úsporně nebo intenzivně

#### Přehled programů

V tomto přehledu je zobrazen max. možný počet programů. Příslušné programy Vašeho spotřebiče si, prosím, zjistěte na ovládacím panelu.

Data k programům jsou v laboratoři naměřené hodnoty podle evropské normy EN 50242. Odchytky v praxi jsou možné.

	Intenzivní 70°	Normální 65°	Eco 50°	Jemný 40°	Rychlý 45°	Předmytí
Doba v minutách	120	130	140	70	30	20
Spotřeba el. proudu v kWh	1,30	1,25	0,80	0,70	0,70	0,10
Spotřeba vody v litrech	15	16	11	13	10	4
s Aqua-Senzorem	12	-	-	10	-	-

### Přidavné funkce \*\*

Zvyšují flexibilitu ...



#### Namočení

... nádobí ve spodním koši, automatické spuštění programu, zvlášť 5 g myc. prostředku na otevřená dvířka!



#### Úspora času (VarioSpeed)

... se docílí zvýšenou spotřebou energie při konstantním mycím a sušícím výkonu.



#### Poloviční náplň\*

... při malém množství nádobí, šetří vodu, energii a čas.



#### Časová předvolba

... zapněte, okamžitě stiskněte tlačítko pro časovou předvolbu: posune spuštění programu v hodinových krocích.

\*\* u některých modelů

# 7

Zapnutí myčky nádobí. Jde se na to ...

Stiskněte hlavní vypínač, zobrazí se doba běhu zvoleného programu.

# 9

Vypnutí myčky. A je to ...

Když je na ukazateli 0 (konec programu), stiskněte hlavní vypínač.

# 8

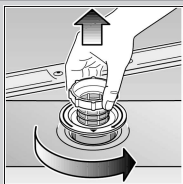
# Údržba a ošetřování

Pro perfektní výsledky mytí ...

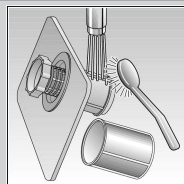
# Čištění čerpadla odpadní vody \*

## Sítka ...

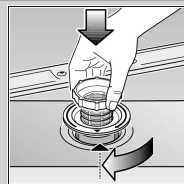
zkontrolujte, eventuálně vyčistěte



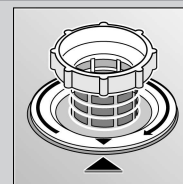
pootočte válcové sítko, vyndejte systém sítěk ...



opláchněte pod tekoucí vodou ...



nasadte ...



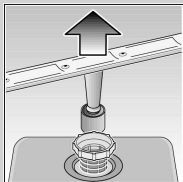
zašroubujte systém sítěk, **DBEJTE NA OZNAČENÍ!**

\* u některých modelů

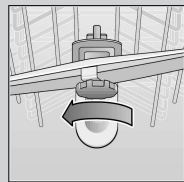
- Odčerpajte vodu a vyndejte sítka
- Odšroubujte krytku (Torx T20)
- Zkontrolujte oblasť oběžného kola na cizí tělesa
- Zašroubujte krytku a nasadte sítka

## Ostříkovací ramena ...

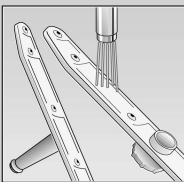
odstraňte ucpaní a usazeniny



vytáhněte spodní rameno směrem nahoru ...

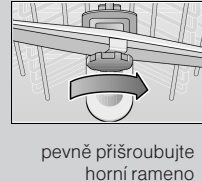
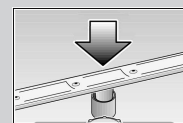


odšroubujte horní rameno ...

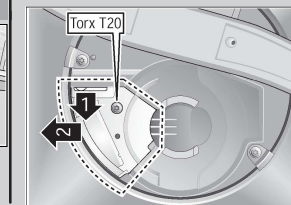


vyčistěte ostříkovací trysky pod tekoucí vodou (eventuálně pomocí párátká) ...

nasadte spodní rameno ...



pevně přišroubujte horní rameno



## Odstranění malých chyb vlastními silami ...

... protože svépomoc se vyplatí!

Porucha	Možné příčiny	Odstranění
Zbytek vody v myčce nádobí	Zablokované čerpadlo odpadní vody Program ještě není ukončen	<ul style="list-style-type: none"> <li>▶ Vyčistěte čerpadlo odpadní vody (viz nahoře).</li> <li>▶ Zavřete spotřebič a zapněte event. přerušte program (viz Přerušení programu).</li> </ul>
Myčka nádobí neběží/ zůstane stát Svítlí ukazatel kontrola přívodu vody	Přívodní armatura není otevřená Přívodní hadice je přelomená Přívodní armatura je zaseknutá nebo zanesená vápnem	<ul style="list-style-type: none"> <li>▶ Otevřete přívodní armaturu.</li> <li>▶ Položte přívodní hadici bez přelomení.</li> <li>▶ 1. Odšroubujte přípojku vody.</li> <li>▶ 2. Vyčistěte sítko v přípojce vody.</li> <li>▶ 3. Při otevřeném přívodu vody musí být průtok min. 9 l/min.</li> <li>▶ Při menším průtoku nechejte přítokovou armaturu vyměnit.</li> </ul>
Zbarvení umělohmotných dílů/částí nádobí	Příliš málo mycího prostředku Zabarvení vlivem potravinářských barev (rajská omáčka)	<ul style="list-style-type: none"> <li>▶ Dodržujte údaje výrobce (mycího prostředku).</li> <li>▶ Zabarvení jsou nezávadná; vyblednou při dalších mycích procesech.</li> </ul>
Rez na přiborech	Přístroje nejsou odolné proti rezavění Tvrdá ostří nožů jsou méně odolná. Cizí rez	<ul style="list-style-type: none"> <li>▶ Používejte přístroje odolné proti mytí v myčce nádobí.</li> <li>▶ V myčce nádobí nikdy nemyjte rezavějící díly.</li> </ul>

Porucha	Možné příčiny	Odstranění
Nádobí není čisté Na nádobí jsou zbytky písku nebo zbytky na způsob krupice	Nádobí leží na sobě, event. přes sebe Příliš málo mycího prostředku Zvolený nevhodný program Trysky ostříkovacích ramen jsou ucpané	<ul style="list-style-type: none"> <li>▶ Oddělte díly nádobí od sebe, zabraňte jejich dotyku.</li> <li>▶ Dodržujte údaje výrobce (mycího prostředku).</li> <li>▶ Zvolte silnější program.</li> <li>▶ Vyčistěte ostříkovací ramena (viz nahoře).</li> </ul>
	Znečištěná sítká, nejsou pevně usazená Ostříkovací ramena jsou blokována	<ul style="list-style-type: none"> <li>▶ Vyčistěte sítká (viz nahoře).</li> <li>▶ Nádobí uložte tak, aby se ostříkovací ramena mohla volně otáčet.</li> </ul>
Skvrny a šmouhy	Příliš velké/příliš malé dávkování leštidla	<ul style="list-style-type: none"> <li>▶ Při šmouhách: Snižte dávkování.</li> <li>▶ Při skvrnách od vody nebo vápna: Zvyšte dávkování.</li> </ul>
Mléčné povlaky na nádobí (odstranitelné)	Nesprávně nastavené změkčování vody; chybí speciální sůl	<ul style="list-style-type: none"> <li>▶ Nastavte správné změkčovací zařízení.</li> <li>▶ Doplňte speciální sůl.</li> </ul>
Mléčné povlaky, sklenice jsou zamížené/matné (nelze odstranit)	Sklenice nejsou odolné proti mytí v myčce nádobí	<ul style="list-style-type: none"> <li>▶ Používejte sklenice odolné proti mytí v myčce nádobí.</li> <li>▶ Použijte mycí prostředek šetřící sklo.</li> </ul>

Další upozornění najdete v Návodu k použití

## Přerušení programu ...

- Vypněte hlavní vypínač.
- K pokračování zavřete dvířka, zapněte opět hlavní vypínač.

## Ukončení programu ...

- Během programu otočte programový volič na pozici Reset. Po cca 3 sekundách se na číslicovém ukazateli zobrazí 0.
- Průběh programu trvá cca. 1 minutu.
- Po ukončení vypněte hlavní vypínač.

## Správné uložení ...

Uspořádejte nádobí odolné proti mytí v myčce (bez zbytků popela, vosku, mazacího tuku, barvy, nalepených etiket; hrubě odstraňte velké zbytky marmelády, mléčných produktů a jídel) podle návodu k obsluze a zkontrolujte, zda se ostříkovací ramena mohou volně otáčet.