

Ihr neuer Trockner

Gratulation – Sie haben sich für ein modernes, qualitativ hochwertiges Haushaltgerät der Marke Siemens entschieden. Der Kondensationstrockner zeichnet sich durch sparsamen Energieverbrauch aus.

Jeder Trockner, der unser Werk verlässt, wird sorgfältig auf Funktion und einwandfreien Zustand geprüft.

Bei Fragen steht Ihnen unser Kundendienst gern zur Verfügung.

Umweltgerecht entsorgen

Verpackung umweltgerecht entsorgen.

Dieses Gerät ist entsprechend der europäischen Richtlinie 2002/96/EG über Elektro- und Elektronik- Altgeräte (waste electrical and electronic equipment – WEEE) gekennzeichnet.

Die Richtlinie gibt den Rahmen für eine EU-weit gültige Rücknahme und Verwertung der Altgeräte vor.

Inhalt

- Vorbereiten
- Programme einstellen
- Nach dem Trocknen
- Hinweise zur Wäsche
- Pflegen und Reinigen
- Programmübersicht
- Installieren
- Technische Daten
- Optionales Zubehör
- Was tun wenn...
- Sicherheitshinweise

Seite
2
2
4
5
6
7
8
9
9
10
11

Bestimmungsgemäßer

Gebrauch

- nur im Haushalt;
- nur zum Trocknen von Textilien, die mit Wasser gewaschen wurden.

- ⚠ - Kinder nicht mit dem Trockner unbeaufsichtigt lassen!
- ⚠ - Haustiere vom Trockner fernhalten!

Vorbereiten

Installation siehe Seite 8

⚠ Beschädigten Trockner nie in Betrieb nehmen! Informieren Sie Ihren Kundendienst!

Trockner kontrollieren

⚠ Nur mit trockenen Händen! Nur am Stecker anfassen!

Netzstecker einstecken

Wäsche sortieren + einfüllen

Alle Gegenstände aus Taschen entfernen. Auf Feuerzeuge achten! Die Trommel muss vor dem Füllen leer sein!

Siehe Programmübersicht auf Seite 7.

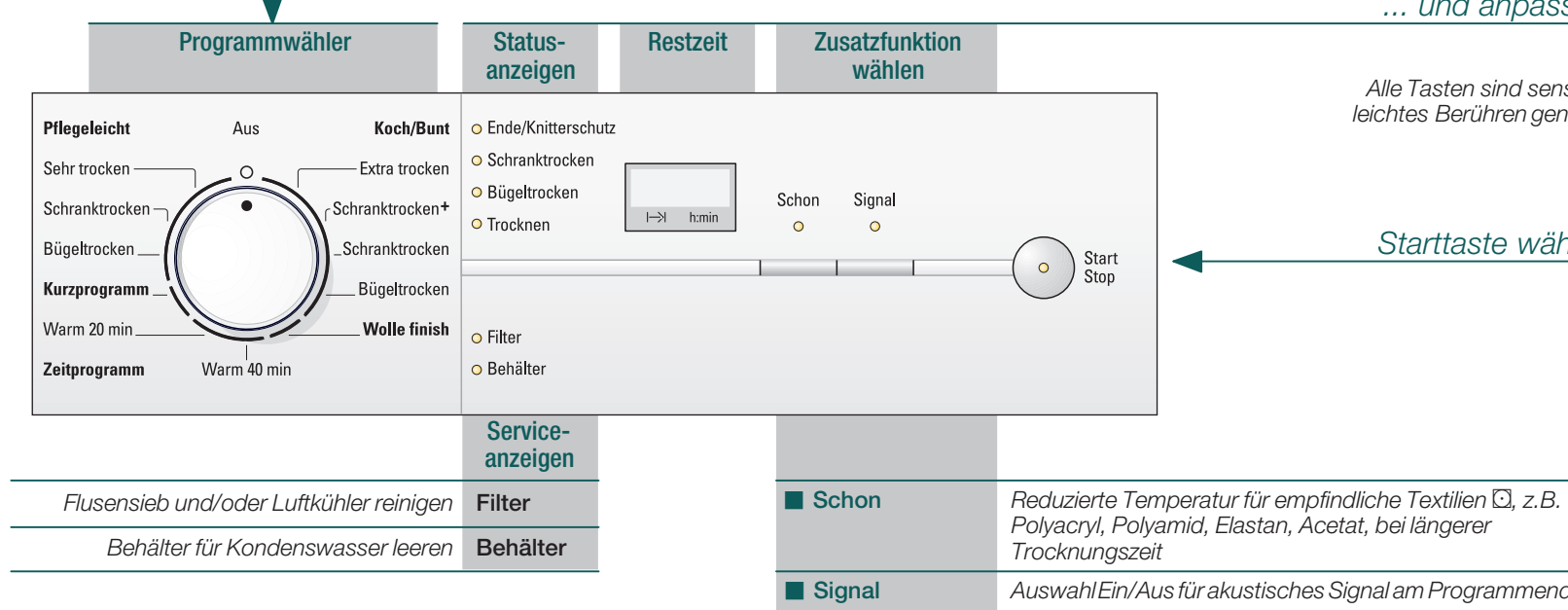
Programm auswählen + einstellen

1 Trockenprogramm auswählen ...

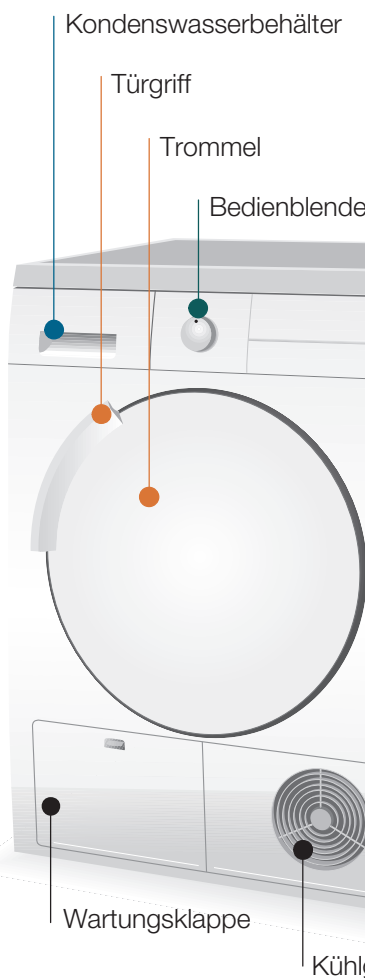
2 ... und anpassen

Alle Tasten sind sensitiv, leichtes Berühren genügt!

3 Starttaste wählen



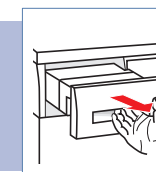
Trocknen



Trocknen

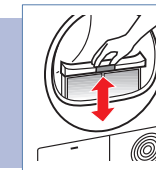
Kondenswasserentleeren

- Behälter **nach** jedem Trocknen entleeren, nicht während des Trocknens!
1. Behälter herausziehen und waagrecht halten.
 2. Kondenswasser ausgießen.
 3. Behälter bis zum Einrasten einschieben.



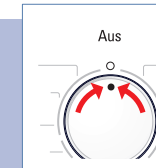
Flusensieb reinigen

1. Tür öffnen, Filter herausziehen und aufklappen.
 2. Flusen entfernen (mit Hand über Filter streichen).
 3. Filter zuklappen, wieder einsetzen und Tür schließen.
- Stark verschmutzte oder verstopfte Filter mit warmem Wasser durchspülen, gut abtrocknen!



Trocknerausschalten

- Programmwähler auf **Aus** stellen. Feuchte Wäsche nicht im Trockner belassen!



Wäsche entnehmen

Durch die automatische Knitterschutz-Funktion wird die Trommel in bestimmten Zeitabständen bewegt, die Wäsche bleibt während einer Stunde locker und flauschig (bei zusätzlich gewählter Funktion **Knitterschutz** zwei Stunden – je nach Modell).

Programmende sobald die Lampe leuchtet



Wäsche nachlegen oder entnehmen

1. Tür öffnen, der Trocknungsvorgang wird abgebrochen.
2. Wäsche nachlegen oder entnehmen und Tür schließen.
3. Bei Bedarf Programm und Zusatzfunktionen neu wählen.
4. Taste **Start/Stop** wählen.

⚠ Trommel und Tür können heiß sein.

Hinweise zur Wäsche...

Kennzeichnung von Textilien

Pflegehinweise des Herstellers beachten!

- ☉ Trocknen mit normaler Temperatur.
- ☉ Trocknen mit niedriger Temperatur → zusätzlich **Schon** wählen.
- ☒ Nicht maschinell trocknen.

⚠ Folgende Textilien nicht im Trockner trocknen:

- Luftundurchlässige Textilien (z.B. gummiert).
- Empfindliche Gewebe (Seide, synthetische Gardinen) → Knitterbildung!
- Tropfnasse Wäsche → Hoher Energieverbrauch!
- Ölverschmutzte Wäsche.

Tipps zum Trocknen

- Für gleichmäßiges Trocknungsergebnis, Wäsche nach Gewebeat und Trocknungsprogramm sortieren.
- Reißverschlüsse, Haken und Ösen schließen, Bezüge zuknöpfen. Stoffgürtel, Schürzenbänder usw. zusammenbinden.
- Pflegeleichte Wäsche nicht über trocknen → Knittergefahr! Wäsche an der Luft nachtrocknen lassen.
- Wäsche nach dem Trocknen nicht sofort bügeln, einige Zeit zusammenlegen → Restfeuchte verteilt sich dann gleichmäßig.
- Gewirkte Textilien (z.B. T-Shirts, Trikotwäsche) laufen beim ersten Trocknen oft ein → Nicht Programm **Extra trocken** verwenden.
- Gestärkte Wäsche ist nur bedingt für Trockner geeignet → Stärke hinterlässt einen Belag, der die Trocknung beeinträchtigt.
- Bei geringer Beladung Zeitprogramm benutzen.

Umweltschutz / Sparhinweise

- Vor dem Trocknen Wäsche in der Waschmaschine gründlich schleudern → Höhere Schleuderdrehzahlen verkürzen die Trocknungszeit und senken den Energieverbrauch, auch pflegeleichte Wäsche schleudern.
- Maximal empfohlene Füllmenge nutzen, aber nicht überschreiten → Seite 7, "Programmübersicht".
- Während des Trocknens Raum gut belüften.
- Flusenfilter nach jedem Trocknungsvorgang reinigen → Seite 4.
- Luftkühler sauber halten → Seite 6 "Pflege und Reinigung".
- Zufuhr der Kühlluft frei halten → Kühlgitter nicht zustellen oder zukleben.

Pflege und Reinigung

⚠ Nur im ausgeschalteten Zustand!

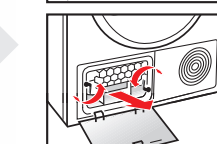
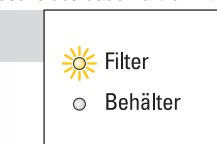
Trocknergehäuse, Bedienfeld, Kühlgitter

- Mit weichem, feuchtem Lappen abreiben.
- Keine scharfen Reinigungs-/ Lösungsmittel verwenden.
- Waschmittel- und Reinigerreste sofort entfernen.

3 – 4 mal im Jahr oder wenn **Filter** nach Reinigen des Flusensiebs dauerhaft blinkt.

Luftkühler

- Trockner abkühlen lassen.
 - Restwasser kann austreten, saugfähiges Tuch unter Wartungsklappe legen.
1. Wartungsklappe entriegeln.
 2. Wartungsklappe ganz öffnen.

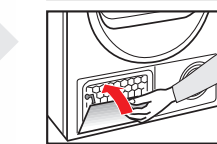


⚠ Luftkühler nicht beschädigen! Nur mit warmem Wasser reinigen, keine harten/scharfkantigen Gegenstände verwenden!

5. Luftkühler vollständig reinigen, Wasser gut abtropfen lassen.
6. Dichtungen reinigen.
7. Luftkühler wieder einschieben, Griff unten!
8. Beide Verschlusshebel zurück drehen.



9. Wartungsklappe schließen bis Verriegelung einrastet.



Feuchtigkeitsfühler

Der Trockner ist mit Feuchtigkeitsfühlern aus Edelstahl ausgestattet. Feuchtigkeitsfühler messen den Feuchtegrad der Wäsche. Nach längerer Betriebszeit kann sich auf den Feuchtigkeitsfühlern eine feine Kalkschicht bilden.

1. Tür öffnen.
2. Feuchtigkeitsfühler mit einem angefeuchteten Schwamm mit rauher Oberfläche reinigen.



⚠ Keine Stahlwolle oder Scheuermittel verwenden!

Nach dem Trocknen: Wäsche ...

- leicht nachbügeln
- leicht bügeln
- nicht bügeln
- mangeln

	Koch / Bunt	max. 7 kg	max. 3 kg	max. 3 kg	max. 3 kg	max. 3 kg
Bügelrocken						
Schranktrocken						
Schranktrocken + Extratrocken						
Pflegeleicht						
Bügelrocken						
Schranktrocken						
Sehrtrocken						
Wolle finish						
Kurzprogramm						
Zeitprogramm						

Koch / Bunt Für Koch- und Buntwäsche aus Baumwolle oder Leinen.
max. 7 kg
 Bügelrocken
 Schranktrocken
 Schranktrocken + Extratrocken
Pflegeleicht Für bügelfreie Wäsche aus Synthetik- und Mischgewebe, Baumwolle.
max. 3 kg
 Bügelrocken
 Schranktrocken
 Sehrtrocken
Wolle finish Für waschmaschinenfeste Woll-Textilien. Textilien werden flauschiger, aber nicht getrocknet. Textilien nach Programmende entnehmen und aufhängen.
max. 3 kg
 Bügelrocken
 Schranktrocken
 Sehrtrocken
Kurzprogramm Für Wäsche, die schnell getrocknet werden soll, z.B. aus Synthetik, Baumwolle oder Mischgewebe.
max. 3 kg
 Bügelrocken
 Schranktrocken
 Sehrtrocken
Zeitprogramm Für vorgelegene, mehrlagige, empfindliche Textilien aus Acrylfaser oder einzelne kleine Wäschestücke. Auch zum Nachtrocknen.
max. 3 kg
 Bügelrocken
 Schranktrocken
 Sehrtrocken

Handtücher / Geschirrtücher / Frotteetücher / Tischwäsche / Bettwäsche / Socken / Unterwäsche / Bademantel / Frottee- / Anorak / Arbeitskleidung / Sportkleidung / Röhre / Kleider / Hosen / Hemden / T-Shirt

WT44E301
1108.de
9000 175161

Siemens Electogeräte GmbH
Carl-Wery Str. 34
81739 München / Deutschland

Weitere Informationen: <http://www.siemens.de/hausgeraete>
 Siemens Info Line: siemens-info-line@bsimg.com
 DE - Tel.: 01805-2223 (Mo-Fr. 8.00-18.00 Uhr)
 *) 0,14 €/Min. Festnetz der T-Com. Mobiltarife können abweichen.

Installieren

1. Trockner aufstellen Alle Zubehörteile aus Trommel nehmen. Trommel muss leer sein!

- Lieferumfang: Trockner, Gebrauchs- und Aufstellanleitung.
- Netzstecker nicht eingesteckt!
- Trockner auf Transportschäden prüfen!
- Trockner hat ein hohes Gewicht. Nicht allein anheben!
- Vorsicht vor scharfen Kanten!
- Nicht in frostgefährdetem Raum aufstellen! Gefrierendes Wasser kann zu Schäden führen!
- In Zweifelsfällen vom Fachmann anschließen lassen!
- Trockner nicht an hervorstehenden Bauteilen (z.B. Tür) anheben – Bruchgefahr!

2. Netzanschluss siehe Sicherheitshinweise Seite 11.

- Vorschriftsgemäß an Wechselstrom-Schutzkontakt-Steckdose anschließen, im Zweifelsfall Steckdose vom Fachmann überprüfen lassen!
- Netzspannung und Spannungsangabe am Geräteschild (siehe Seite 9) müssen übereinstimmen!
- Anschlusswert und erforderliche Sicherung sind auf dem Geräteschild angegeben.

3. Anschlussleistung umstellen 10/16 Ampere Absicherung Ihrer Steckdose beachten!

auf **Aus** stellen 1 x nach rechts gewählt halten und 3 x nach rechts Ampere einstellen auf **Aus** stellen

Rückmeldungen (je nach Modell)

10 A			
16 A			

evtl. mehrmals anwählen.

Frostschutz/Transport

Trockner bei Frostgefahr nicht betreiben!

Vorbereitung

1. Behälter für Kondenswasser entleeren, siehe Seite 4.
2. Programmwähler auf beliebiges Programm stellen.
3. Taste **Start/Stop** wählen → Kondenswasser wird in den Behälter gepumpt.
4. 5 Min. warten, Behälter für Kondenswasser nochmals leeren.
5. Programmwähler auf **Aus** stellen.

Technische Daten

- **Abmessungen (T x B x H)** 60 x 60 x 85 cm (Höhe verstellbar)
- **Gewicht (netto)** ca. 45 kg
- **Max. Füllmenge** 7 kg
- **Behälter für Kondenswasser** 4,2 l
- **Anschluss-Spannung**
- **Anschlussleistung**
- **Absicherung**
- **Erzeugnisnummer**
- **Fertigungsnummer**

siehe Geräteschild

Das Geräteschild finden Sie auf der Rückseite des Trockners.

Verbrauchswerte Angaben sind unter Normbedingungen ermittelte Richtwerte. Schwankungen bis zu 10 % sind möglich.

	Schleuderdrehzahl U/min (Restfeuchte)	Trocknungszeit (Min.) mit 8 Min. Abkühlzeit		Energieverbrauch in kWh	
		10 A	16 A	10 A	16 A
Koch/Bunt 7 kg					
Schranktrocken*	1400	(ca. 50%) 107	84	3,36	3,36
	1000	(ca. 60%) 128	100	3,92	3,92
	800	(ca. 70%) 146	116	4,48	4,48
Bügelrocken*	1400	(ca. 50%) 85	65	2,42	2,42
	1000	(ca. 60%) 104	82	3,06	3,06
	800	(ca. 70%) 124	99	3,70	3,70
Pflegeleicht 3 kg					
Schranktrocken*	800	(ca. 40%) 42	36	1,15	1,15
	600	(ca. 50%) 53	45	1,45	1,45

* Prüfprogramme nach DIN EN 61 121 und IEC 61 121

Trommelinnenbeleuchtung (je nach Modell) (Glühlampe E14, 15W)
 Die Trommel wird nach Öffnen oder Schließen der Tür, sowie nach Programmstart beleuchtet; erlischt selbsttätig.

Optionales Zubehör

Bestell-Nr.

WZ 20160 **Anschlussgarnitur für Kondensatablauf**
 Das Kondenswasser wird direkt über einen Schlauch abgeleitet.

WZ 20310 **Verbindungssatz Wasch-Trocken-Säule**
 Der Trockner kann platzsparend auf eine geeignete Waschmaschine gleicher Tiefe und Breite gestellt werden.

WZ 20300 Wie WZ 20310, aber mit ausziehbarer Arbeitsplatte.

WZ 20290 **Abdeckung für Unterbau**
 Der Trockner kann in eine Küchenzeile untergebaut werden.

Was tun wenn...

Reparaturen nur vom Kundendienst oder von autorisierten Fachkräften durchführen lassen! Bevor Sie den Kundendienst rufen, prüfen Sie bitte, ob Sie die Störung nicht selbst beheben können. In Beratungsfällen entstehen Ihnen, auch während der Garantiezeit, Kosten für einen Technikeinsatz. Geben Sie bitte dem Kundendienst die Erzeugnisnummer (E-Nr.) und die Fertigungsnummer (FD) des Gerätes an (siehe Innenseite der Tür).

- Anzeigelampe **Start/Stop** leuchtet nicht. Netzstecker eingesteckt? Programm gewählt? Sicherung in der Wohnung nachprüfen.
- Anzeigelampen **Behälter** und **Start/Stop** blinken. Behälter für Kondenswasser entleeren. Falls vorhanden, Schlauch für Kondensatablauf überprüfen (Knick).
- Anzeigelampen **Filter** und **Start/Stop** blinken. Luftkühler reinigen, Seite 6 "Pflege und Reinigung". Flusensieb reinigen, Seite 4.
- Trockner startet nicht. Taste **Start/Stop** gewählt? Tür geschlossen? Programm eingestellt? Umgebungstemperatur höher als 5 °C? Trockner waagrecht ausrichten. Dichtung Luftkühler reinigen.
- Tür öffnet sich selbsttätig. Tür zudrücken bis hörbar eingerastet.
- Trockenziel wurde nicht erreicht oder Trocknungszeit zu lang. Flusensieb/Luftkühler reinigen, Seite 4/6. Behälter für Kondenswasser entleeren. Wasserablauf prüfen (wenn vorhanden). Umgebungstemperatur über 30 °C → Ausreichend Belüften. Evtl. Kühlgitter versperrt → Freihalten. Ungeeignetes Programm eingestellt? Seite 7. Trockner zu eng eingebaut? Für Luftzirkulation sorgen. Netzausfall → Trockner neu starten. Feine Kalkschicht auf den Feuchtigkeitsfühlern → Feuchtigkeitsfühler reinigen, Seite 6.
- Wäsche feucht. Nächst höheres Trocknungsprogramm verwenden oder zusätzlich das Zeitprogramm, Seite 7. Warme Wäsche fühlt sich feuchter an, als sie tatsächlich ist!
- Feuchtigkeit im Raum steigt stark an. Raum ausreichend lüften. Kühlgitter versperrt? → Freihalten. Vergewissern, dass Luftkühler eingesetzt ist.
- Eine oder mehrere Anzeigelampen für den Programmstatus blinken. Filter und Luftkühler reinigen, Seite 4/6. Aufstellbedingungen prüfen, Seite 8. Ausschalten, abkühlen lassen, wieder einschalten, Programm neu starten.
- Innenbeleuchtung (je nach Modell) funktioniert nicht? Netzstecker ziehen. Abdeckkappe im Innenraum über der Tür abklappen (mit Torx 20 Schraubendreher) und Glühlampe austauschen. Abdeckkappe schließen.

Wenn eine Störung nicht selbst behoben werden kann oder eine Reparatur erforderlich ist:
 - Programmwähler auf **Aus** stellen.
 - Netzstecker aus Steckdose ziehen.

Sicherheitshinweise

Notfall Trockner **NUR...** Trockner **NIE...** **Gefahren** **Installation** **Netzanschluss** **Betrieb** **Defekt** **Ersatzteile Entsorgen**

- Sofort Netzstecker aus Steckdose ziehen oder Sicherung unterbrechen.
- In Innenräumen des Haushalts einsetzen.
- Zum Trocknen von Textilien verwenden.
- Für andere Zwecke als oben beschrieben verwenden.
- In der Technik oder den Eigenschaften abändern.
- Kinder und nicht instruierte Personen dürfen den Trockner nicht benutzen.
- Kinder nicht mit dem Trockner unbeaufsichtigt lassen.
- Haustiere vom Trockner fernhalten.
- Alle Gegenstände aus Taschen der Textilien entfernen. Besonders auf Feuerzeuge achten → Explosionsgefahr!
- Nicht auf Tür lehnen oder setzen → Kippgefahr!
- Die Tür vorsichtig öffnen. Es kann heißer Dampf austreten.
- Unter 0°C sind Frostschäden möglich.
- Lose Leitungen oder Schläuche befestigen, sonst Stolpergefahr.
- Trockner vorschriftsmäßig an Wechselstrom-Schutzkontakt-Steckdose anschließen, da sonst Sicherheit nicht gewährleistet.
- Leitungsquerschnitt muss ausreichen.
- Nur Fehlerstrom-Schutzschalter mit diesem Zeichen verwenden:
- Netzstecker und Steckdose müssen zusammenpassen.
- Keine Vielfachstecker/-kupplungen und/oder Verlängerungsleitungen verwenden.
- Netzstecker nicht mit feuchten Händen anfassen.
- Netzstecker nie an Leitung aus Steckdose ziehen.
- Netzleitung nicht verletzen.
- Füllen Sie *nur Wäsche* in die Trommel ein. Prüfen Sie den Inhalt, bevor Sie den Trockner einschalten.
- Trockner nicht verwenden, wenn Wäsche mit Lösungsmittel, Öl, Wachs, Fett oder Farbe in Berührung kam (z.B. Haarfestiger, Nagellackentferner, Fleckenentferner, Waschbenzin etc.) → Feuer-/Explosionsgefahr!
- Gefahr durch Staub (z.B. Kohlenstaub, Mehl): Trockner nicht verwenden → Explosionsgefahr!
- Trockner nicht verwenden, wenn Wäsche Schaumstoff/-gummi enthält → Elastisches Material kann zerstört werden und Trockner kann durch mögliche Verformung des Schaumstoffes beschädigt werden.
- Trockner nach Programmende ausschalten.
- Kondenswasser ist kein Trinkwasser!
- Trockner bei Defekt oder Verdacht auf Defekt nicht verwenden, Reparatur nur durch Kundendienst.
- Trockner mit defekter Netzleitung nicht einsetzen. Defekte Netzleitung nur durch Kundendienst ersetzen lassen, um Gefahren zu vermeiden.
- Vor Auswechseln der Glühlampe der Innenbeleuchtung unbedingt Netzstecker aus der Steckdose ziehen.
- Aus Sicherheitsgründen nur Original-Ersatzteile und -Zubehör verwenden.
- Trockner: Netzstecker ziehen, **danach** Netzleitung am Gerät abschneiden. Bei öffentlicher Entsorgungsstelle entsorgen.
- Verpackung: Kindern keine Verpackungsteile überlassen → Erstickungsgefahr!
- Alle Materialien sind umweltverträglich und wieder verwertbar. Umweltgerecht entsorgen.

Sicherheitshinweise auf Seite 11 beachten!

Wäschetrockner

Gebrauchs- und Aufstellanleitung

Trockner erst nach dem Lesen dieser Anleitung in Betrieb nehmen!

de

SIEMENS

Ihr neuer Trockner

Gratulation – Sie haben sich für ein modernes, qualitativ hochwertiges Haushaltgerät der Marke Siemens entschieden. Der Kondensationstrockner zeichnet sich durch sparsamen Energieverbrauch aus.

Jeder Trockner, der unser Werk verlässt, wird sorgfältig auf Funktion und einwandfreien Zustand geprüft.

Bei Fragen steht Ihnen unser Kundendienst gern zur Verfügung.

Umweltgerecht entsorgen

Verpackung umweltgerecht entsorgen.

Dieses Gerät ist entsprechend der europäischen Richtlinie 2002/96/EG über Elektro- und Elektronik- Altgeräte (waste electrical and electronic equipment – WEEE) gekennzeichnet. 

Die Richtlinie gibt den Rahmen für eine EU-weit gültige Rücknahme und Verwertung der Altgeräte vor.


Inhalt

	Seite
■ Vorbereiten	2
■ Programme einstellen	2
■ Nach dem Trocknen	4
■ Hinweise zur Wäsche	5
■ Pflegen und Reinigen	6
■ Programmübersicht	7
■ Installieren	8
■ Technische Daten	9
■ Optionales Zubehör	9
■ Was tun wenn...	10
■ Sicherheitshinweise	11

Bestimmungsgemäßer

Gebrauch

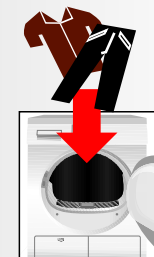
- nur im Haushalt;
- nur zum Trocknen von Textilien, die mit Wasser gewaschen wurden.

-  - Kinder nicht mit dem Trockner unbeaufsichtigt lassen!
- Haustiere vom Trockner fernhalten!

Vorbereiten

-  Beschädigten Trockner nie in Betrieb nehmen!
Informieren Sie Ihren Kundendienst!

-  Nur mit trockenen Händen!
Nur am Stecker anfassen!



Wäsche sortieren +

Alle Gegenstände aus T
Auf F
Die Trommel muss vor de

Siehe Programmübersicht auf Seite 7.

Programm auswählen +

Trockenprogramm a

Programmwähler	Status- anzeigen	Restzeit	Zusatzfunktion wählen	
	<ul style="list-style-type: none"> ○ Ende/Knitterschutz ○ Schranktrocken ○ Bügeltrocken ○ Trocknen ○ Filter ○ Behälter 	<div style="border: 1px solid black; padding: 2px; display: inline-block;">h:min</div>	<ul style="list-style-type: none"> ○ Schon ○ Signal 	<div style="text-align: right;">Start Stop</div>
<p><i>Flusensieb und/oder Luftkühler reinigen</i></p>	<p>Service- anzeigen</p> <ul style="list-style-type: none"> Filter Behälter 		<ul style="list-style-type: none"> ■ Schon ■ Signal 	<p><i>Reduzierte Temperatur für empfindliche Textilien (Polyacryl, Polyamid, Elastan, Acetat, bei längerer Trocknungszeit)</i></p> <p><i>Auswahl Ein/Aus für akustisches Signal am F</i></p>
<p><i>Behälter für Kondenswasser leeren</i></p>				

tion siehe Seite 8

Trockner kontrollieren

Netzstecker einstecken

Wäsche einfüllen

Beutel/Faschen entfernen.
Feuerzeuge beachten!
Vor dem Füllen leer sein!

Programme einstellen

1. Programm auswählen ...

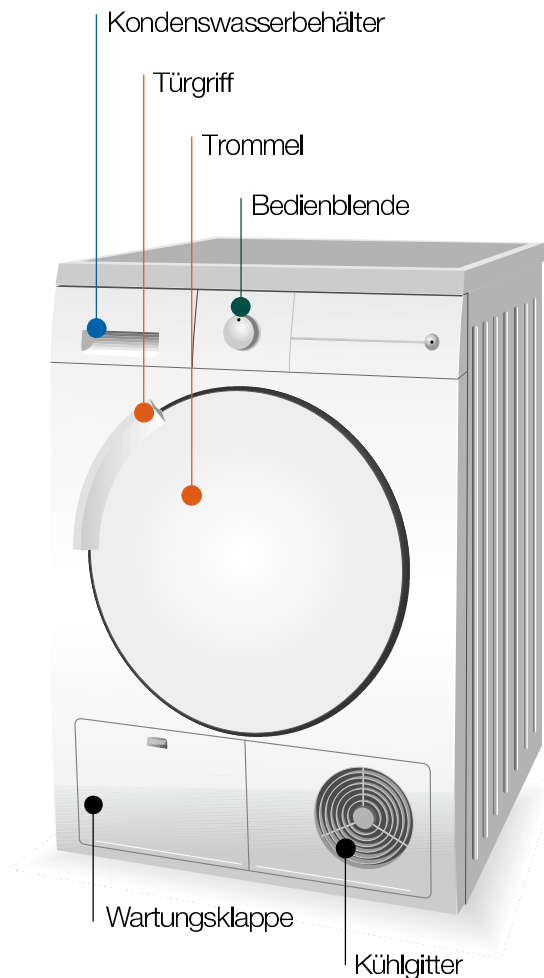
2. Parameter anpassen

3. Starttaste wählen

Wahlmöglichkeiten ☐, z.B. **Knitterschutz**
geringerer Energieverbrauch

Programmende

Trocknen



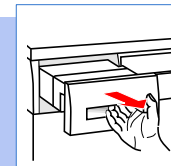
Trocknen



Kondenswasserentleeren

Behälter **nach** jedem Trocknen entleeren, nicht während des Trocknens!

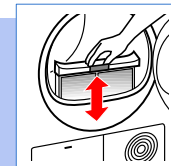
1. Behälter herausziehen und waagrecht halten.
2. Kondenswasser ausgießen.
3. Behälter bis zum Einrasten einschieben.



Flusensieb reinigen

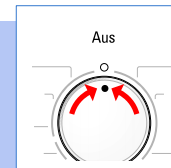
1. Tür öffnen, Filter herausziehen und aufklappen.
2. Flusen entfernen (mit Hand über Filter streichen).
3. Filter zuklappen, wieder einsetzen und Tür schließen.

Stark verschmutzte oder verstopfte Filter mit warmem Wasser durchspülen, gut abtrocknen!



Trockner ausschalten

Programmwähler auf **Aus** stellen.
Feuchte Wäsche nicht im Trockner belassen!



Wäsche entnehmen

Durch die automatische Knitterschutz-Funktion wird die Trommel in bestimmten Zeitabständen bewegt, die Wäsche bleibt während einer Stunde locker und flauschig (bei zusätzlich gewählter Funktion **Knitterschutz** zwei Stunden – je nach Modell).

Programmende sobald die Lampe leuchtet



Wäsche nachlegen oder entnehmen

1. Tür öffnen, der Trocknungsvorgang wird abgebrochen.
2. Wäsche nachlegen oder entnehmen und Tür schließen.
3. Bei Bedarf Programm und Zusatzfunktionen neu wählen.
4. Taste **Start/Stop** wählen.



Trommel und Tür können heiß sein.



Kennzeichnung von Textilien

Pflegehinweise des Herstellers beachten!

- Trocknen mit normaler Temperatur.
- Trocknen mit niedriger Temperatur -> zusätzlich **Schon** wählen.
- Nicht maschinell trocknen.
- Folgende Textilien nicht im Trockner trocknen:
 - Luftundurchlässige Textilien (z.B. gummiert).
 - Empfindliche Gewebe (Seide, synthetische Gardinen) -> Knitterbildung!
 - Tropfnasse Wäsche -> Hoher Energieverbrauch!
 - Ölverschmutzte Wäsche.

Tipps zum Trocknen

- Für gleichmäßiges Trocknungsergebnis, Wäsche nach Gewebeat und Trocknungsprogramm sortieren.
- Reißverschlüsse, Haken und Ösen schließen, Bezüge zuknöpfen. Stoffgürtel, Schürzenbänder usw. zusammenbinden.
- Pflegeleichte Wäsche nicht übertrocknen -> Knittergefahr! Wäsche an der Luft nachtrocknen lassen.
- Wäsche nach dem Trocknen nicht sofort bügeln, einige Zeit zusammenlegen -> Restfeuchte verteilt sich dann gleichmäßig.
- Gewirkte Textilien (z.B. T-Shirts, Trikotwäsche) laufen beim ersten Trocknen oft ein -> Nicht Programm **Extra trocken** verwenden.
- Gestärkte Wäsche ist nur bedingt für Trockner geeignet -> Stärke hinterlässt einen Belag, der die Trocknung beeinträchtigt.
- Bei geringer Beladung Zeitprogramm benutzen.

Umweltschutz / Sparhinweise

- Vor dem Trocknen Wäsche in der Waschmaschine gründlich schleudern -> Höhere Schleuderdrehzahlen verkürzen die Trocknungszeit und senken den Energieverbrauch, auch pflegeleichte Wäsche schleudern.
- Maximal empfohlene Füllmenge nutzen, aber nicht überschreiten -> Seite 7, "Programmübersicht".
- Während des Trocknens Raum gut belüften.
- Flusenfilter nach jedem Trocknungsvorgang reinigen -> Seite 4.
- Luftkühler sauber halten -> Seite 6 "Pflege und Reinigung".
- Zufuhr der Kühlluft frei halten -> Kühlgitter nicht zustellen oder zukleben.



Trocknergehäuse, Bedienfeld, Kühlgitter

- Mit weichem, feuchtem Lappen abreiben.
- Keine scharfen Reinigungs-/ Lösungsmittel verwenden.
- Waschmittel- und Reinigerreste sofort entfernen.

3 – 4 mal im Jahr oder wenn **Filter** nach Reinigen des Flusenstiebs dauerhaft blinkt.



Luftkühler

- Trockner abkühlen lassen.
- Restwasser kann austreten, saugfähiges Tuch unter Wartungsklappe legen.

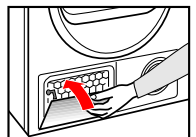
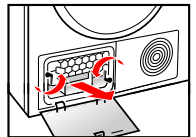
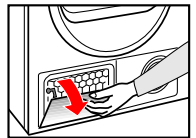
1. Wartungsklappe entriegeln.
2. Wartungsklappe ganz öffnen.

3. Beide Verschlusshebel zueinander drehen.
4. Luftkühler herausziehen.

Luftkühler nicht beschädigen!
Nur mit warmem Wasser reinigen, keine harten/scharfkantigen Gegenstände verwenden!

5. Luftkühler vollständig reinigen, Wasser gut abtropfen lassen.
6. Dichtungen reinigen.
7. Luftkühler wieder einschieben, Griff unten!
8. Beide Verschlusshebel zurück drehen.
9. Wartungsklappe schließen bis Verriegelung einrastet.

Filter
 Behälter



Feuchtigkeitsfühler

Der Trockner ist mit Feuchtigkeitsfühlern aus Edelstahl ausgestattet. Feuchtigkeitsfühler messen den Feuchtegrad der Wäsche. Nach längerer Betriebszeit kann sich auf den Feuchtigkeitsfühlern eine feine Kalkschicht bilden.

1. Tür öffnen.
2. Feuchtigkeitsfühler mit einem angefeuchteten Schwamm mit rauher Oberfläche reinigen.



Keine Stahlwolle oder Scheuermittel verwenden!

--	--	--	--	--	--	--	--	--	--	--	--	--	--

Nach dem Trocknen: Wäsche ...

- bügeln
- leicht nachbügeln
- nicht bügeln
- mangeln

		Für Koch- und Buntwäsche aus Baumwolle oder Leinen.															
Koch / Bunt	max. 7 kg																
Bügel trocken																	
Schranktrocken																	
Schranktrocken +																	
Extratrocken																	
Pflegeleicht	max. 3 kg																
Bügel trocken																	
Schranktrocken																	
Sehrtrocken																	

Für bügelfreie Wäsche aus Synthetik- und Mischgewebe, Baumwolle.

Für waschmaschinenfeste Wolle-Textilien. Textilien werden flauschiger, aber nicht getrocknet. Textilien nach Programmende entnehmen und aufhängen.

Für Wäsche, die schnell getrocknet werden soll, z.B. aus Synthetik, Baumwolle oder Mischgewebe.

Für vorgetrocknete, mehrtägige, empfindliche Textilien aus Acrylfaser oder einzelne kleine Wäschestücke. Auch zum Nachtrocknen.

Weitere Informationen: <http://www.siemens.de/hausgeraete>
 Siemens Info Line: siemens-info-line@bshg.com
 DE-Tel.: 01 805-2223* (Mo-Fr. 8.00-18.00 Uhr)
 *) 0,14 €/Min. Festnetz der T-Com. Mobiltarife können abweichen.

WT44E301
 1108.de
 9000 175161
 Siemens Electrogeräte GmbH
 Carl-Wery Str. 34
 81739 München / Deutschland

Frostschutz/Transport



Vorbereitung

1. Behälter für Kondenswasser entleeren, *siehe Seite 4.*
2. Programmwähler auf beliebiges Programm stellen.
3. Taste **Start/Stop** wählen -> Kondenswasser wird in den Behälter gepumpt.
4. 5 Min. warten, Behälter für Kondenswasser nochmals leeren.
5. Programmwähler auf **Aus** stellen.

Trockner bei Frostgefahr nicht betreiben!

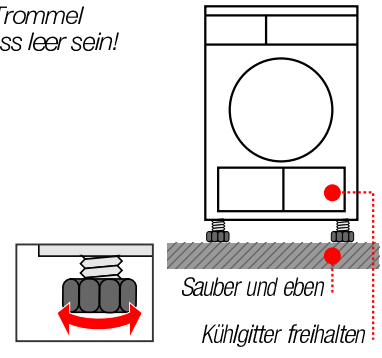
Installieren



- Lieferumfang: Trockner, Gebrauchs- und Aufstellanleitung,
- Netzstecker nicht eingesteckt!
- Trockner auf Transportschäden prüfen!
- Trockner hat ein hohes Gewicht. Nicht allein anheben!
- Vorsicht vor scharfen Kanten!
- Nicht in frostgefährdetem Raum aufstellen! Gefrierendes Wasser kann zu Schäden führen!
- In Zweifelsfällen vom Fachmann anschließen lassen!
- Trockner nicht an hervorstehenden Bauteilen (z.B. Tür) anheben – Bruchgefahr!

1. Trockner aufstellen

- Alle Zubehörteile aus Trommel nehmen. Trommel muss leer sein!
- Netzstecker muss jederzeit erreichbar sein!
- Auf saubere, ebene und feste Aufstellfläche stellen!
- Kühlgitter vom am Trockner freihalten.
- Umgebung des Trockners sauberhalten.
- Trockner mit Hilfe der Schraubfüße ausrichten. Wasserwaage verwenden.
- Auf keinen Fall Schraubfüße entfernen!



2. Netzanschluss

- siehe Sicherheitshinweise Seite 11.
- Vorschriftsgemäß an Wechselstrom-Schutzkontakt-Steckdose anschließen, im Zweifelsfall Steckdose vom Fachmann überprüfen lassen!
- Netzspannung und Spannungsangabe am Geräteschild (*siehe Seite 9*) müssen übereinstimmen!
- Anschlusswert und erforderliche Sicherung sind auf dem Geräteschild angegeben.

3. Anschlussleistung umstellen

10/16 Ampere **Absicherung Ihrer Steckdose beachten!**

Rückmeldungen (je nach Modell)

10 A				aus
16 A				blink

Anzeigefeld evtl. mehrmals anwählen.

Technische Daten

- **Abmessungen (T x B x H)** 60 x 60 x 85 cm (Höhe verstellbar)
- **Gewicht (netto)** ca. 45 kg
- **Max. Füllmenge** 7 kg
- **Behälter für Kondenswasser** 4,2 l
- **Anschluss-Spannung**
- **Anschlussleistung**
- **Absicherung**
- **Erzeugnisnummer**
- **Fertigungsnummer**

siehe Geräteschild

Das Geräteschild finden Sie auf der Rückseite des Trockners.

Verbrauchswerte

Angaben sind unter Normbedingungen ermittelte Richtwerte. Schwankungen bis zu 10 % sind möglich.

	Schleuderdrehzahl U/min (Restfeuchte)		Trocknungszeit (Min.) mit 8 Min. Abkühlzeit		Energieverbrauch in kWh	
			10 A	16 A	10 A	16 A
Koch/Bunt 7 kg						
Schranktrocken*	1400 (ca. 50%)		107	84	3,36	3,36
	1000 (ca. 60%)		128	100	3,92	3,92
	800 (ca. 70%)		146	116	4,48	4,48
Bügeltrocken*	1400 (ca. 50%)		85	65	2,42	2,42
	1000 (ca. 60%)		104	82	3,06	3,06
	800 (ca. 70%)		124	99	3,70	3,70
Pflegeleicht 3 kg						
Schranktrocken*	800 (ca. 40%)		42	36	1,15	1,15
	600 (ca. 50%)		53	45	1,45	1,45

* Prüfprogramme nach DIN EN 61 121 und IEC 61 121

Trommelinnenbeleuchtung (je nach Modell) (Glühlampe E14, 15W)

Die Trommel wird nach Öffnen oder Schließen der Tür, sowie nach Programmstart beleuchtet; erlischt selbsttätig.

Optionales Zubehör

Bestell-Nr.

WZ 20160 Anschlussgamitur für Kondensatablauf
Das Kondenswasser wird direkt über einen Schlauch abgeleitet.

WZ 20310 Verbindungssatz Wasch-Trocken-Säule
Der Trockner kann platzsparend auf eine geeignete Waschmaschine **gleicher Tiefe und Breite** gestellt werden.

WZ 20300 Wie WZ 20310, aber mit ausziehbarer Arbeitsplatte.

WZ 20290 Abdeckung für Unterbau
Der Trockner kann in eine Küchenzeile untergebaut werden.

Was tun wenn...



Reparaturen nur vom Kundendienst oder von autorisierten Fachkräften durchführen lassen!
Bevor Sie den Kundendienst rufen, prüfen Sie bitte, ob Sie die Störung nicht selbst beheben können. In Beratungsfällen entstehen Ihnen, auch während der Garantiezeit, Kosten für einen Technikeinsatz. Geben Sie bitte dem Kundendienst die Erzeugnisnummer (E-Nr.) und die Fertigungsnummer (FD) des Gerätes an (siehe Innenseite der Tür).

- Anzeigelampe **Start/Stop** leuchtet nicht. Netzstecker eingesteckt?
Programm gewählt?
Sicherung in der Wohnung nachprüfen.
- Anzeigelampen **Behälter** und **Start/Stop** blinken. Behälter für Kondenswasser entleeren
Falls vorhanden, Schlauch für Kondensatablauf überprüfen (Knick).
- Anzeigelampen **Filter** und **Start/Stop** blinken. Luftkühler reinigen, *Seite 6 "Pflege und Reinigung"*.
Flusensieb reinigen, *Seite 4*.
- Trockner startet nicht. Taste **Start/Stop** gewählt?
Tür geschlossen?
Programm eingestellt?
Umgebungstemperatur höher als 5 °C?
- Wasser tritt aus. Trockner waagrecht ausrichten.
Dichtung Luftkühler reinigen.
- Tür öffnet sich selbsttätig. Tür zudrücken bis hörbar eingerastet.
- Trockenziel wurde nicht erreicht oder Trocknungszeit zu lang. Flusensieb/Luftkühler reinigen, *Seite 4/6*.
Behälter für Kondenswasser entleeren.
Wasserablauf prüfen (wenn vorhanden).
Umgebungstemperatur über 30 °C → Ausreichend Belüften.
Evtl. Kühlgitter versperrt → Freihalten.
Ungeeignetes Programm eingestellt? *Seite 7*.
Trockner zu eng eingebaut? Für Luftzirkulation sorgen.
Netzausfall → Trockner neu starten.
Feine Kalkschicht auf den Feuchtigkeitsfühlern → Feuchtigkeitsfühler reinigen, *Seite 6*.
- Wäsche feucht. Nächst höheres Trocknungsprogramm verwenden oder zusätzlich das Zeitprogramm, *Seite 7*.
Warme Wäsche fühlt sich feuchter an, als sie tatsächlich ist!
- Feuchtigkeit im Raum steigt stark an. Raum ausreichend lüften.
Kühlgitter versperrt? → Freihalten.
Vergewissern, dass Luftkühler eingesetzt ist.
- Eine oder mehrere Anzeigelampen für den Programmstatus blinken. Filter und Luftkühler reinigen, *Seite 4/6*.
Aufstellbedingungen prüfen, *Seite 8*.
Ausschalten, abkühlen lassen, wieder einschalten, Programm neu starten.
- Innenbeleuchtung (je nach Modell) funktioniert nicht? Netzstecker ziehen. Abdeckkappe im Innenraum über der Tür abklappen (mit Torx 20 Schraubendreher) und Glühlampe auswechseln. Abdeckkappe schließen.

Wenn eine Störung nicht selbst behoben werden kann oder eine Reparatur erforderlich ist:
- Programmwähler auf **Aus** stellen.
- Netzstecker aus Steckdose ziehen.

Sicherheitshinweise



- Notfall**
- Sofort Netzstecker aus Steckdose ziehen oder Sicherung unterbrechen.
- Trockner NUR...**
- In Innenräumen des Haushalts einsetzen.
 - Zum Trocknen von Textilien verwenden.
- Trockner NIE...**
- Für andere Zwecke als oben beschrieben verwenden.
 - In der Technik oder den Eigenschaften abändern.
- Gefahren**
- Kinder und nicht instruierte Personen dürfen den Trockner nicht benutzen.
 - Kinder nicht mit dem Trockner unbeaufsichtigt lassen.
 - Haustiere vom Trockner fernhalten.
 - Alle Gegenstände aus Taschen der Textilien entfernen. Besonders auf Feuerzeuge achten -> Explosionsgefahr!
 - Nicht auf Tür lehnen oder setzen -> Kippgefahr!
 - Die Tür vorsichtig öffnen. Es kann heißer Dampf austreten.
- Installation**
- Unter 0°C sind Frostschäden möglich.
 - Lose Leitungen oder Schläuche befestigen, sonst Stolpergefahr.
- Netzanschluss**
- Trockner vorschriftsmäßig an Wechselstrom-Schutzkontakt-Steckdose anschließen, da sonst Sicherheit nicht gewährleistet.
 - Leitungsquerschnitt muss ausreichen.
 - Nur Fehlerstrom-Schutzschalter mit diesem Zeichen verwenden:
 - Netzstecker und Steckdose müssen zusammenpassen.
 - Keine Vielfachstecker/-kupplungen und/oder Verlängerungsleitungen verwenden.
 - Netzstecker nicht mit feuchten Händen anfassen.
 - Netzstecker nie an Leitung aus Steckdose ziehen.
 - Netzleitung nicht verletzen.
- Betrieb**
- Füllen Sie *nur Wäsche* in die Trommel ein. Prüfen Sie den Inhalt, bevor Sie den Trockner einschalten.
 - Trockner nicht verwenden, wenn Wäsche mit Lösungsmittel, Öl, Wachs, Fett oder Farbe in Berührung kam (z.B. Haarfestiger, Nagellackentferner, Fleckentferner, Waschbenzin etc.) -> Feuer-/Explosionsgefahr!
 - Gefahr durch Staub (z.B. Kohlenstaub, Mehl): Trockner nicht verwenden -> Explosionsgefahr!
 - Trockner nicht verwenden, wenn Wäsche Schaumstoff/-gummi enthält -> Elastisches Material kann zerstört werden und Trockner kann durch mögliche Verformung des Schaumstoffes beschädigt werden.
 - Trockner nach Programmende ausschalten.
 - Kondenswasser ist kein Trinkwasser!
- Defekt**
- Trockner bei Defekt oder Verdacht auf Defekt nicht verwenden, Reparatur nur durch Kundendienst.
 - Trockner mit defekter Netzleitung nicht einsetzen. Defekte Netzleitung nur durch Kundendienst ersetzen lassen, um Gefahren zu vermeiden.
 - Vor Auswechseln der Glühlampe der Innenbeleuchtung unbedingt Netzstecker aus der Steckdose ziehen.
- Ersatzteile Entsorgen**
- Aus Sicherheitsgründen nur Original-Ersatzteile und -Zubehör verwenden.
 - Trockner: Netzstecker ziehen, **danach** Netzleitung am Gerät abschneiden. Bei öffentlicher Entsorgungsstelle entsorgen.
 - Verpackung: Kindern keine Verpackungsteile überlassen -> Erstickungsgefahr!
 - Alle Materialien sind umweltverträglich und wieder verwertbar. Umweltgerecht entsorgen.



Sicherheitshinweise
auf Seite 11 beachten!



Wäsche-
trockner

Gebrauchs- und Aufstelanleitung

de

SIEMENS



Trockner erst nach dem Lesen dieser
Anleitung in Betrieb nehmen!