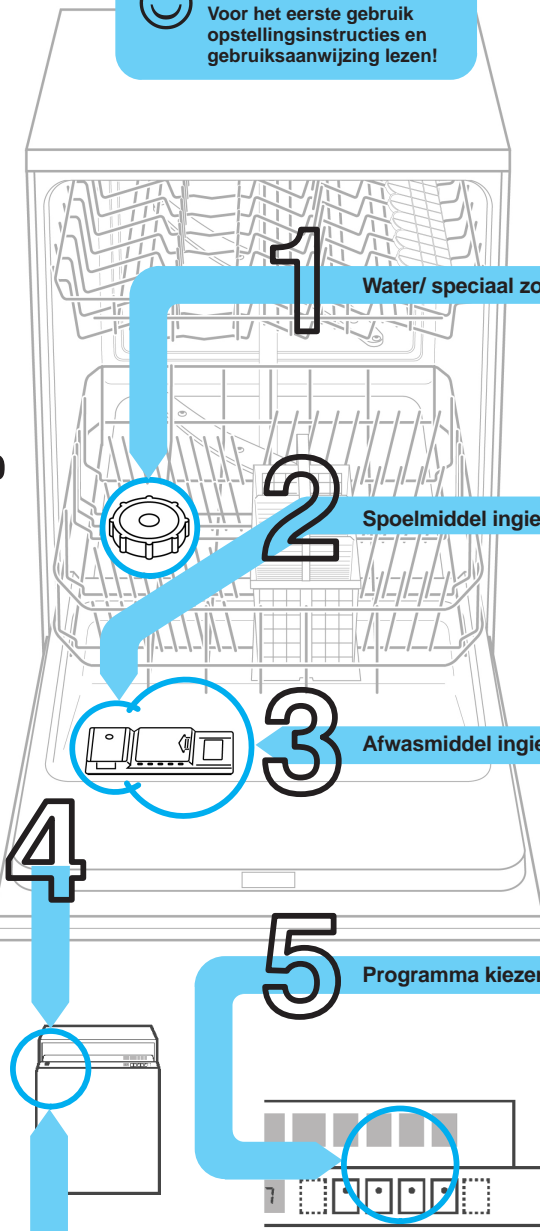




Kort en handig: alles wat uw vaatwasmachine nodig heeft...

Voor het eerste gebruik opstellingsinstructies en gebruiksaanwijzing lezen!



1

Water/ speciaal zout ingieten

2

Spoelmiddel ingieten

3

Afwasmiddel ingieten

4

5

Programma kiezen

7

Toestel inschakelen U bent vertrokken...

In-/uitschakelaar indrukken, looptijd van het gekozen programma verschijnt

Toestel uitschakelen Heel eenvoudig...

Als het display op 0 staat, (einde programma) de in-/uitschakelaar indrukken

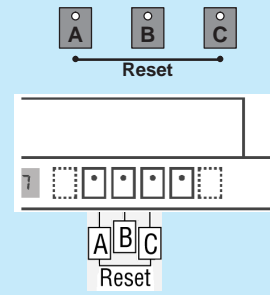
Onthardingsinstallatie instellen *

Waterhardheid bij waterleidingbedrijf opvragen en hieronder invullen

Instelwaarde aflezen ...

| °dH | °fH | °Clarke | mmol/l | Display |
|--------|--------|---------|---------|---------|
| 0 - 6 | 0 - 11 | 0 - 8 | 0 - 1,1 | H0 |
| 7 - 8 | 12-15 | 9 - 10 | 1,2-1,4 | H1 |
| 9 - 10 | 16-17 | 11-12 | 1,5-1,8 | H2 |
| 11-12 | 18-21 | 13-15 | 1,9-2,1 | H3 |
| 13-16 | 22-29 | 16-20 | 2,2-2,9 | H4 |
| 17-21 | 30-37 | 21-26 | 3,0-3,7 | H5 |
| 22-30 | 38-54 | 27-38 | 3,8-5,4 | H6 |
| 31-50 | 55-89 | 39-62 | 5,5-8,9 | H7 |

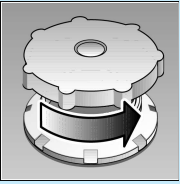
* alleen vóór de eerste afwas of bij veranderde waterhardheid



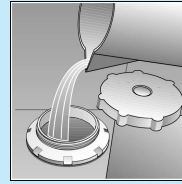
Snel gedaan ... en zo instellen

- Programmatoets **B** ingedrukt houden en hoofdschakelaar inschakelen. Vervolgens de toetsen loslaten. De indicatie van toets **B** en de door de fabriek ingestelde instelwaarde **H4** op de cijferindicatie knipperen.
- Bij elke druk op toets **B** wordt de instelwaarde met één stand verhoogd; als stand **H7** is bereikt, dan springt de indicatie weer op **H0**.
- Hoofdschakelaar uitschakelen. De ingestelde waarde is in het geheugen opgeslagen.

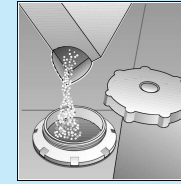
Lost kalk op (niet nodig bij instelwaarde 0!) ...



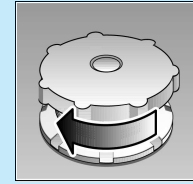
Deksel opendraaien.



Alleen vóór de eerste afwas ca. 1 liter water in zoutreservoir gieten.

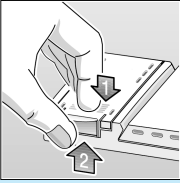


Reservoir met max. 1,5 kg onthardingszout (noot met afwasmiddel!) vullen.

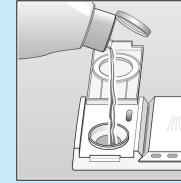


Deksel sluiten. Onmiddellijk afwasprogramma starten.

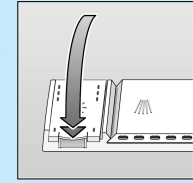
Bijvullen altijd bij lichte bijvulindicatie!



Markering 1 indrukken, deksel 2 optillen.

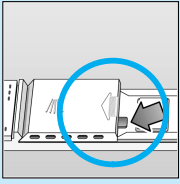


Vullen met glansspoelmiddel.



Deksel sluiten. KLIK!

Sterk vervuild, meer afwasmiddel.

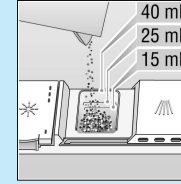


Eventueel deksel openen (stift indrukken).

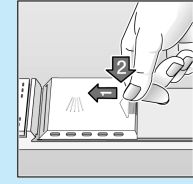


Attentie!

Gecombineerde producten zijn niet voor alle programma's geschikt, let op de aanwijzingen op de verpakking.



Vullen met afwasmiddel.



Deksel dichtschuiven en indrukken. PLOP!

Snel, economisch of intensief...

Programma-overzicht

In dit overzicht staat het maximaal mogelijke aantal programma's vermeld. De bij uw apparaat behorende programma's kunt u op het bedieningspaneel aflezen.

De programmagegevens zijn in het laboratorium gemeten waarden volgens de Europese norm EN 50242. In de praktijk zijn afwijkingen mogelijk.

| | Auto 65°-75° | Auto 55°-65° | Auto 35°-45° | Eco 50° | Snel 45° | Voorspoelen |
|-------------------------|--------------|--------------|--------------|---------|----------|-------------|
| Duur in min. | 105-135 | 85-140 | 70-80 | 140 | 30 | 19 |
| Stroomverbruik in kWh | 1,45-1,75 | 1,00-1,60 | 0,70-0,75 | 1,05 | 0,70 | 0,05 |
| Waterverbruik in liters | - | - | - | 12 | 10 | 4 |
| met Aqua-sensor | 12-20 | 9-19 | 13-18 | - | - | - |

Hulpprogramma's **

Weken
...van vaatwerk in de onderste mand, programmastart automatisch, 5 g afwasmiddel extra!

Tijd besparen (VarioSpeed)
... wordt bereikt door verhoogde temperatuur bij een gelijkblijvend reinigings- en droogresultaat.

1/2 Halve belading
... bij weinig afwas, bespaart water, energie en tijd.

Onderste mand spoelen
...Vaatwerk wordt enkel in de onderste mand gespoid

Tijdstelling
...inschakelen, onmiddellijk tijdkeuzeknop indrukken: om de programmastart per uur in te stellen

** bij sommige modellen

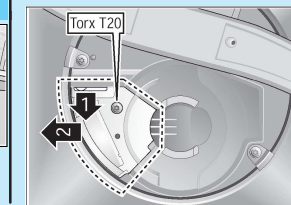
Schoonmaken en onderhoud

Voor perfecte afwasresultaten

Afvoerpomp schoonmaken*

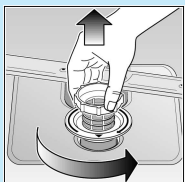
* niet bij alle modellen

- Water eruit scheppen en zeven eruit halen
- Afdekking eraf schroeven (Torx T20)
- Bereik van het schoepenrad op vreemde voorwerpen controleren
- Afdekking vastschroeven en zeven erin zetten

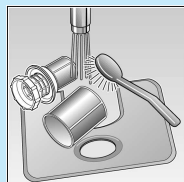


Zeven ...

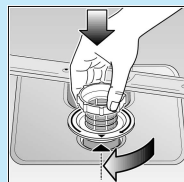
Controleren, eventueel schoonmaken



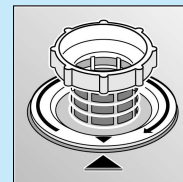
Zeefcilinder eruit draaien, zeefstelsysteem eruit halen ...



Onder stromend water afspoelen ...



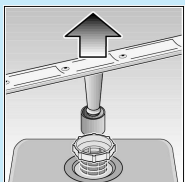
erin zetten ...



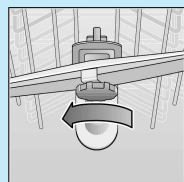
Zeefstelsysteem vastschroeven (let op marking!)

Sproeiarmen ...

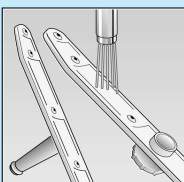
Verstopingen door kalk/etensresten verwijderen



Onderste sproeiarm naar boven eraf trekken ...



Bovenste sproeiarm eraf schroeven ...



sproeiopeningen onder stromend water (eventueel met een tandenstoker) schoonmaken ...



onderste sproeiarm erin zetten ...



bovenste sproeiarm vastschroeven

Kleine storingen zelf verhelpen ...

... want zelf verhelpen loont de moeite!

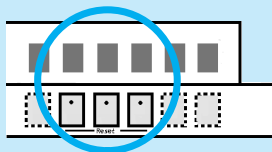
| Storing | Eventuele oorzaken | Oplossing |
|---|--|--|
| Resterend water in het apparaat | Afvoerpomp geblokkeerd Programma nog niet beëindigd | ▶ Afvoerpomp schoonmaken (zie hierboven). ▶ Apparaat inschakelen en sluiten resp. programma afbreken (zie Afbreken van het programma). |
| Programma loopt niet/blijft staan | Kraan staat niet open Watertoevoerslang geknikt | ▶ Kraan opendraaien. ▶ Watertoevoerslang zonder knikken verleggen. |
| Indicatie Watertoevoer controleren brandt | Kraan verstopt of verkalkt | ▶ 1. Wateraansluiting eraf schroeven. ▶ 2. Zeef in de wateraansluiting schoonmaken. ▶ 3. Hoeveelheid binnenstromend water bij geopende kraan: minimaal 9 liter per min. Bij een lagere hoeveelheid: kraan laten vervangen. |
| Kunststof onderdelen en onderdelen van het serviesgoed verkleuren | Te weinig afwasmiddel Verkleuringen door kleurstoffen in levensmiddelen (tomatensaus) | ▶ Aanwijzingen fabrikant (afwasmiddel) in acht nemen. ▶ Verkleuringen kunnen geen kwaad: verbleken bij latere afwasbeurten. |
| Roestvlekken op bestek | Bestek niet roestbestendig Harde messenlemmets zijn kwetsbaarder Roest van andere voorwerpen | ▶ Gebruik bestek dat geschikt is voor afwasmachines. ▶ Roestende voorwerpen nooit in het apparaat afwassen. |

| Storing | Eventuele oorzaken | Oplossing |
|---|---|---|
| Serviesgoed is niet schoon Zand of korrelige resten op het serviesgoed | Het serviesgoed ligt tegen of over elkaar Te weinig afwasmiddel Ongeschikt programma gekozen Sproeiarmen van sproeiarmen verstopt Zeven vuil, zitten niet vast Sproeiarmen geblokkeerd | ▶ Serviesgoed los van elkaar zetten, voorkom dat ze elkaar raken. ▶ Aanwijzingen fabrikant (afwasmiddel) in acht nemen. ▶ Sterker programma kiezen. ▶ Sproeiarmen schoonmaken (zie hierboven). ▶ Zeven schoonmaken (zie hierboven). ▶ Serviesgoed zó inruimen dat de sproeiarmen ongehinderd kunnen ronddraaien. |
| Vlekken en strepen | Te hoge/te lage dosering glansspoelmiddel | ▶ Bij strepen: dosering verlagen. ▶ Bij water- of kalkvlekken: dosering verhogen. |
| Melkkleurige aanslag op serviesgoed (te verwijderen) | Wateronthardingsinstallatie verkeerd ingesteld; Onthardingszout ontbreekt | ▶ Onthardingsinstallatie juist instellen. ▶ Onthardingszout bijvullen. |
| Melkkleurige aanslag, glazen troebel/dof (niet te verwijderen) | Glazen niet geschikt voor afwasmachine. | ▶ Glazen gebruiken die geschikt zijn voor afwasmachine. ▶ Afwasmiddel gebruiken dat glaswerk ontziet. |

Verdere aanwijzingen vindt u in de gebruiksaanwijzing

Programmastop ...

Tijdens het programma de beide resettoetsen tegelijk ca. 3 seconden indrukken (RESET)



"0" verschijnt na 1 minuut programma-einde



Toestel uitschakelen

Alles voorbereiden ...

Serviesgoed dat geschikt is voor afwasautomaat (zonder resten as, kaarsvet, smeervet, verf of etiketten; grove resten jam, melkproducten en andere etensresten globaal verwijderen) aan de hand van de gebruiksaanwijzing inruimen en controleren of de sproeiarmen vrij kunnen draaien.