



Register your
new appliance
now at MyBosch and
enjoy benefits free of
charge:
[bosch-home.com/
welcome](https://bosch-home.com/welcome)

Cordless handstick vacuum cleaner

B_H4...

B_H2...

[sl]	Navodila za uporabo	Brezžični akumulatorski sesalnik	10
[hr]	Upute za upotrebu	Bežični akumulatorski usisavač	18
[sr]	Uputstvo za upotrebu	Štapni akumulatorski usisivač	26
[mk]	Упатство за употреба	Безжична исправена правосмукалка	34
[sq]	Manuali i përdorimit	Fshesë korrenti dore pa kordon	43





<https://ium-pim.bsh-digital.com/8001370819>

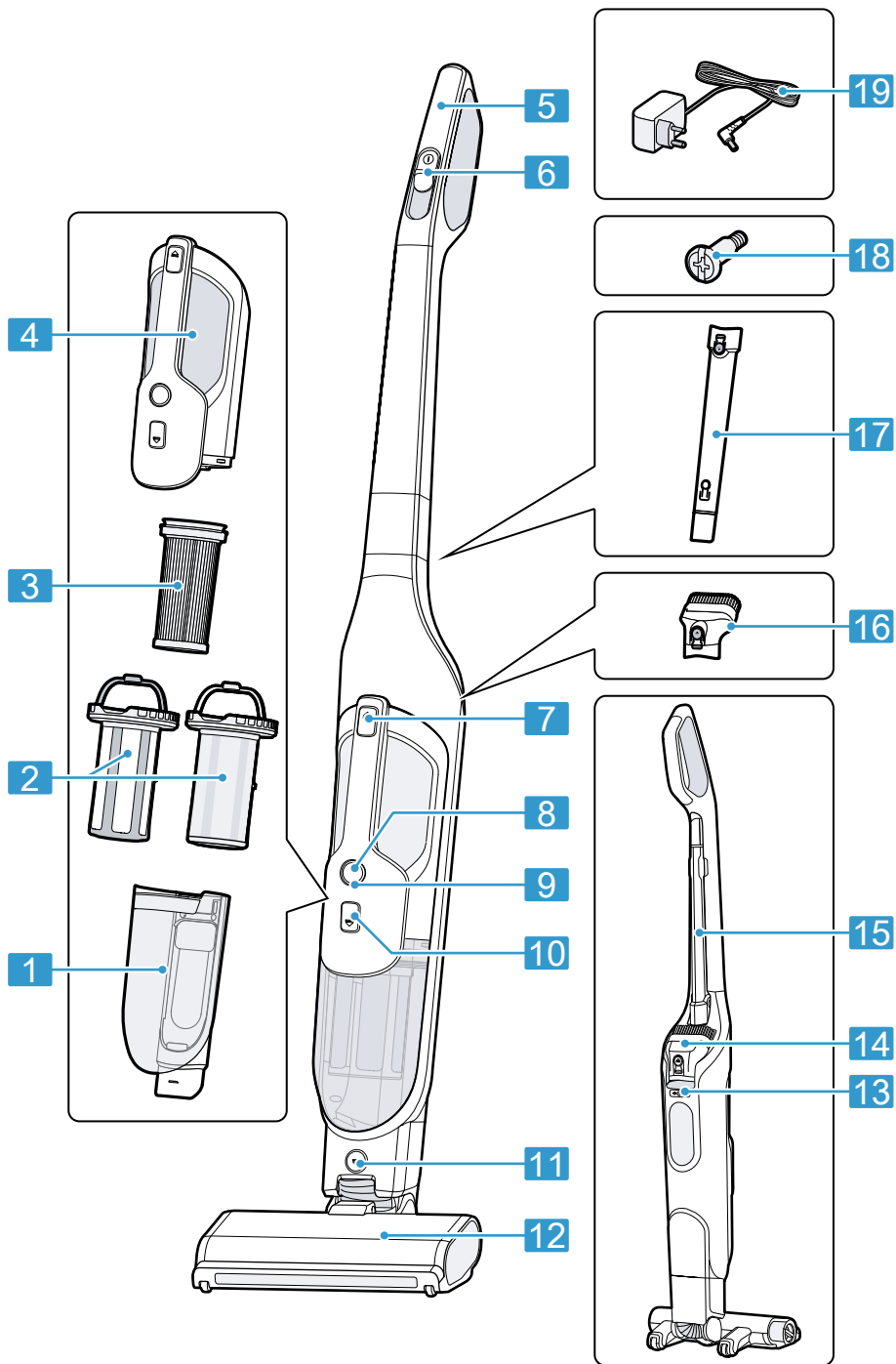
[sl] Dodatne informacije in pojasnila lahko najdete na spletu. Odčitajte kodo QR na naslovnici.

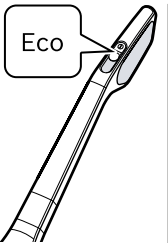
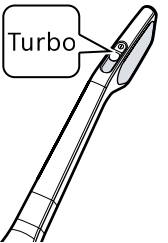
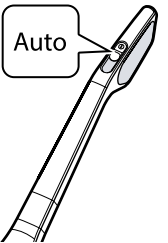
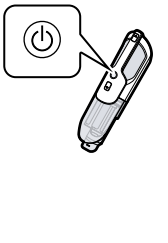
[hr] Dodatne informacije i objašnjenja možete pronaći na internetu. Skenirajte QR kôd na naslovnoj stranici.

[sr] Dodatne informacije i objašnjenja možete da pronađete na mreži. Skenirajte QR kôd na naslovnoj stranici.

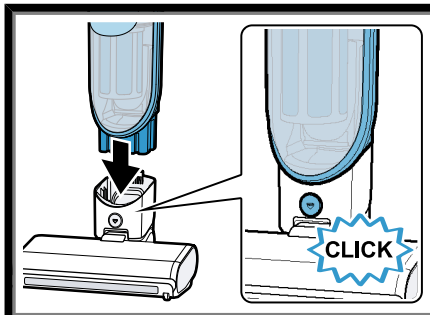
[mk] Дополнителни информации и објаснувања може да најдете на интернет. Сkenирајте го QR-кодот на насловната страница.

[sq] Mund të gjeni informacione të mëtejshme dhe shpjegimet në internet. Skanoni kodin QR në faqen kryesore.

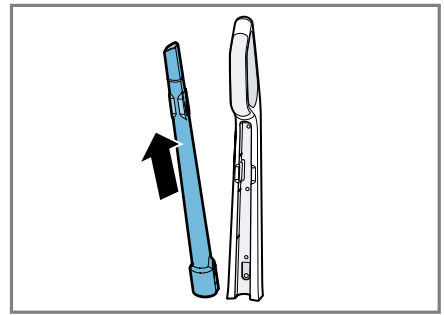


				
25.2V / 28V _{max}	< 60 min	< 20 min	< 30 min	< 50 min

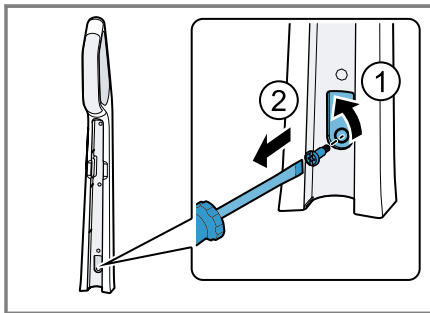
2



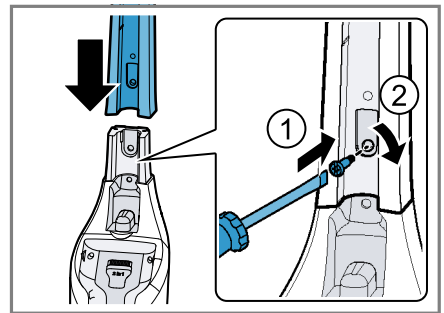
3



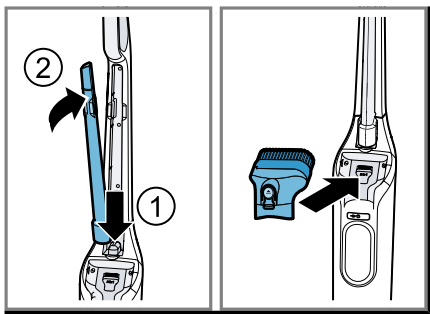
4



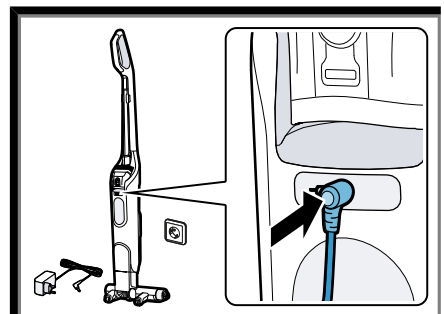
5



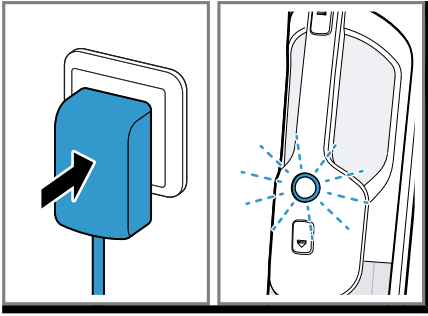
6



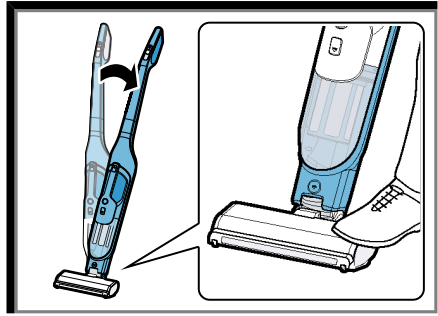
7



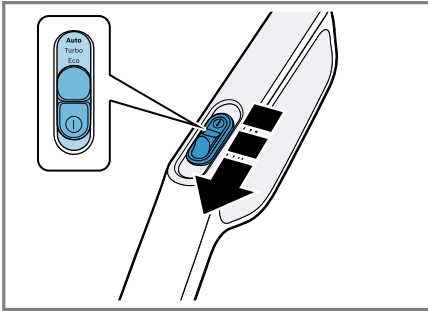
8



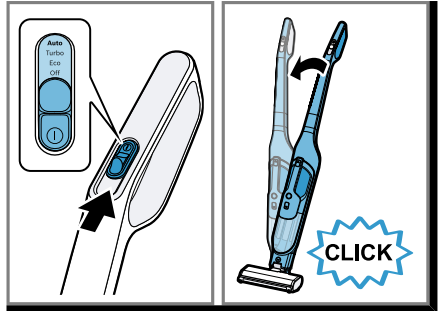
9



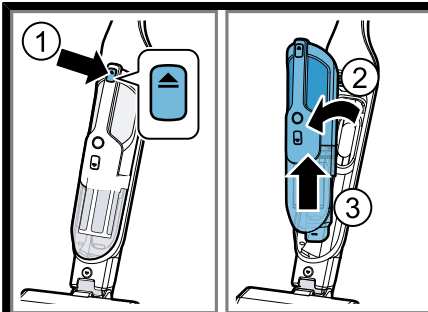
10



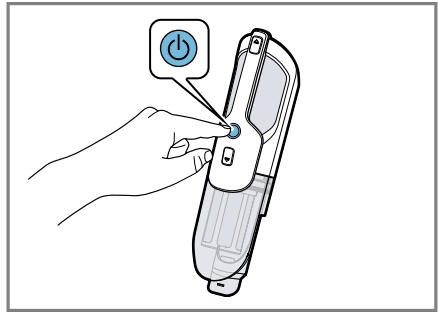
11



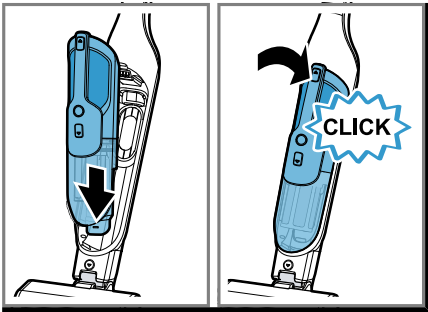
12



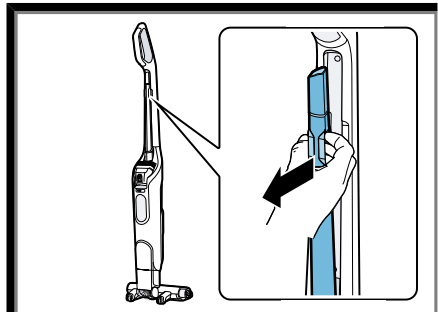
13



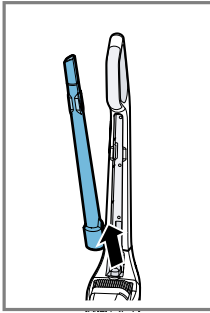
14



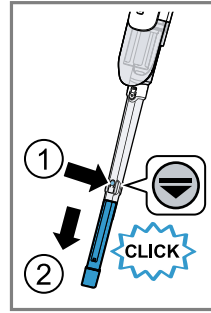
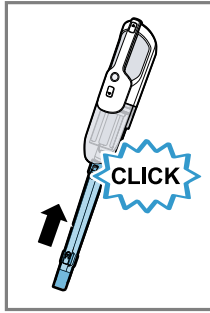
15



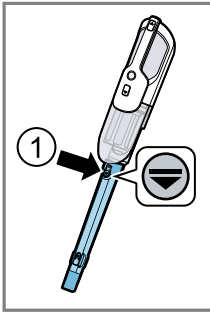
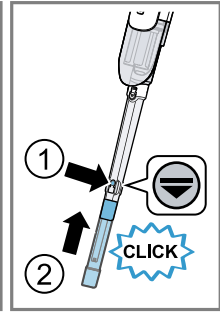
16



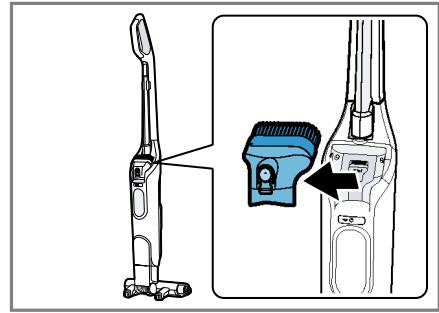
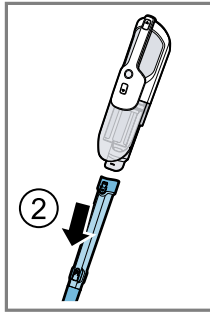
17



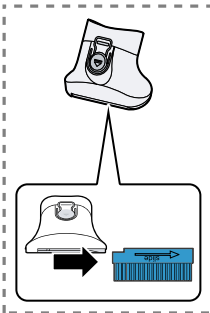
18



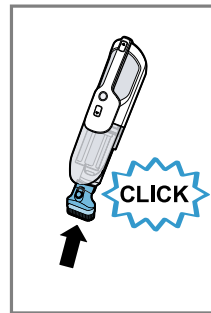
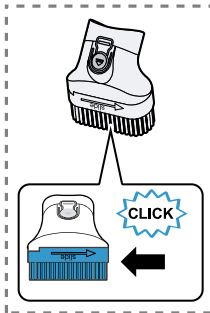
19



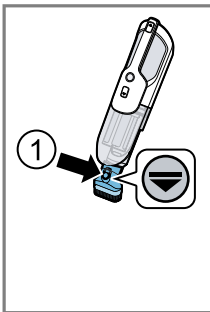
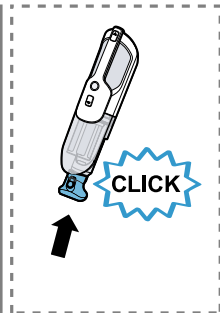
20



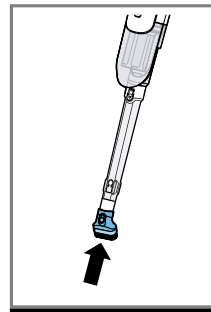
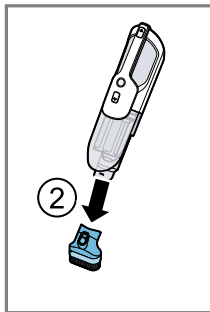
21



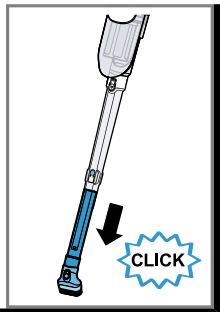
22

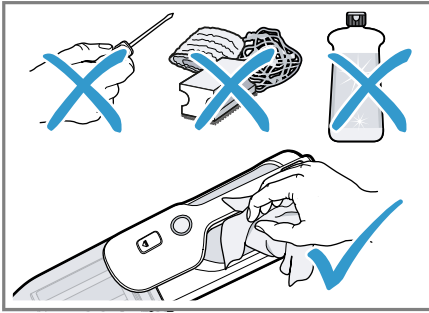


23

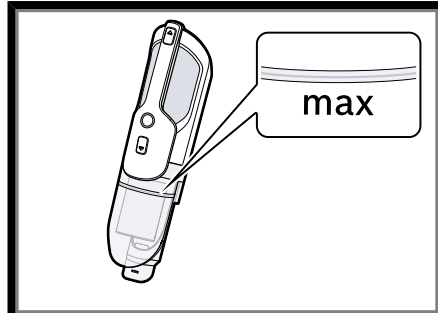


24

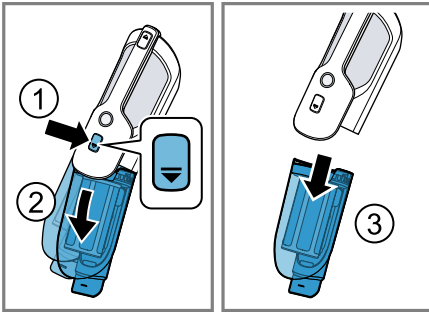




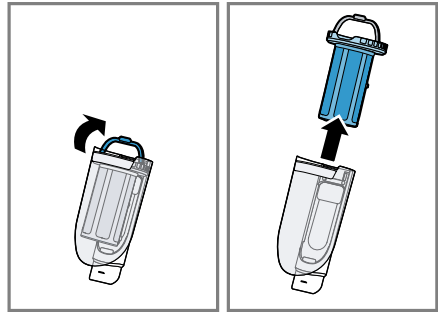
25



26



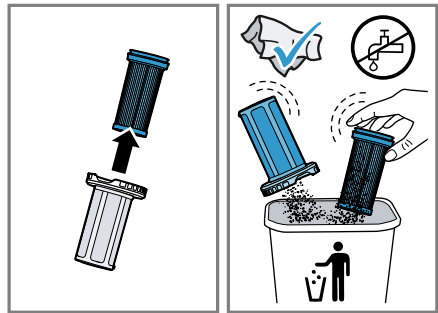
27



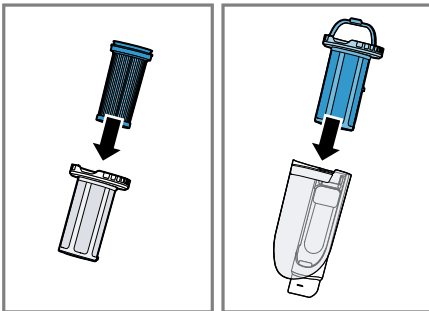
28



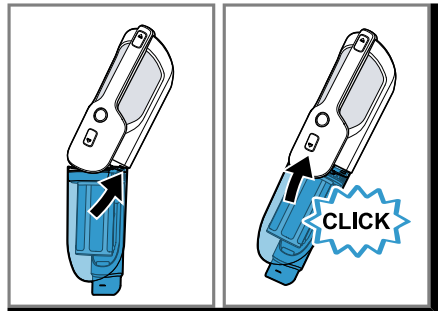
29



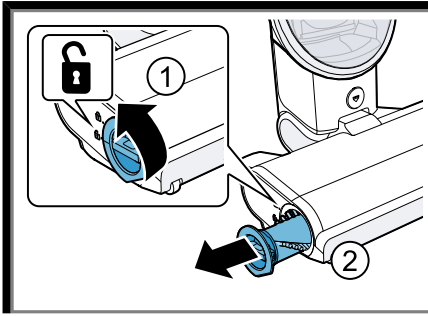
30



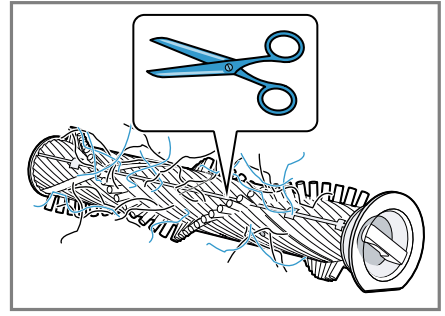
31



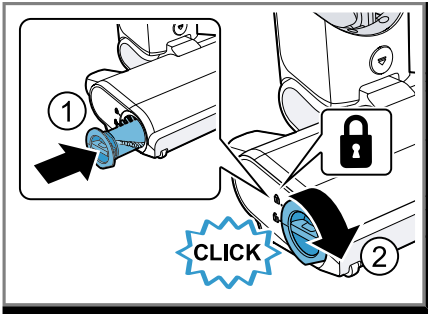
32



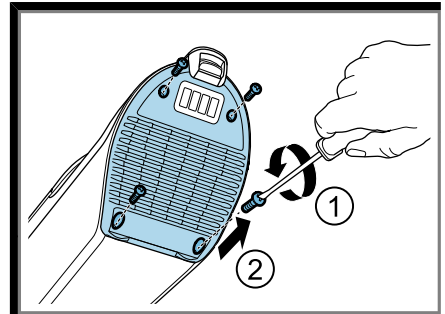
33



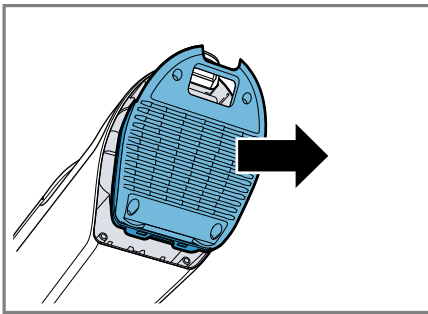
34



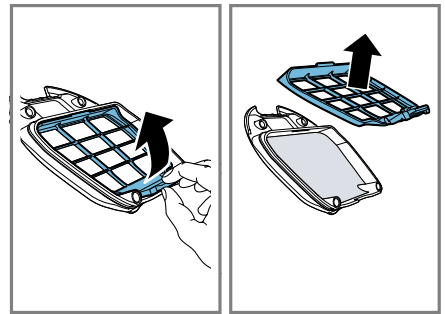
35



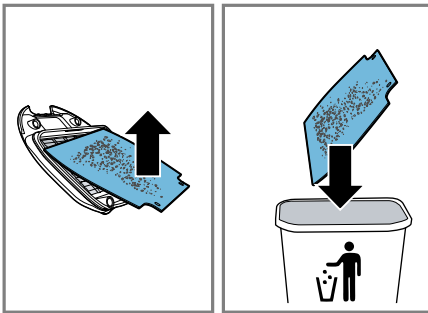
36



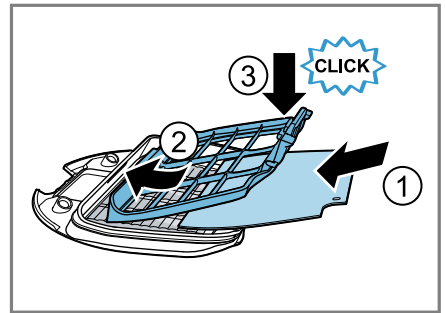
37



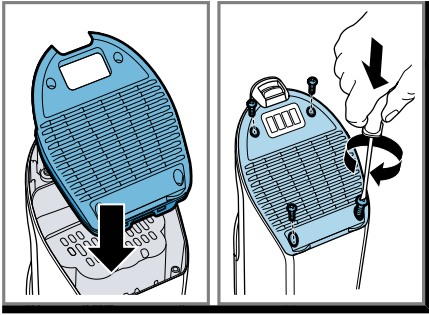
38



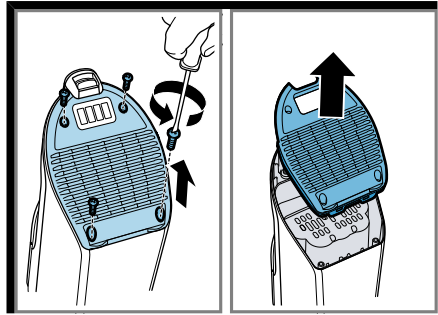
39



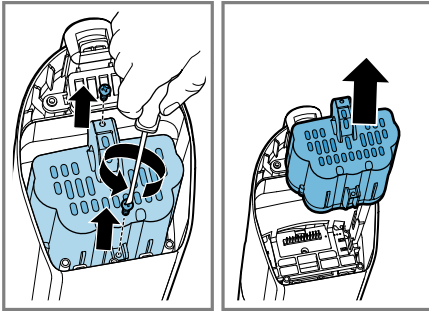
40



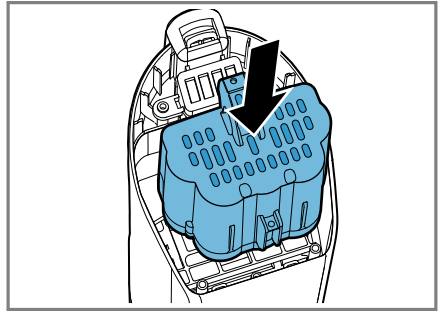
41



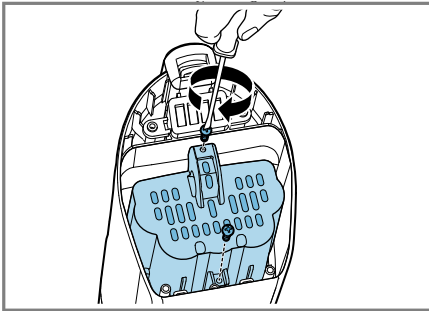
42



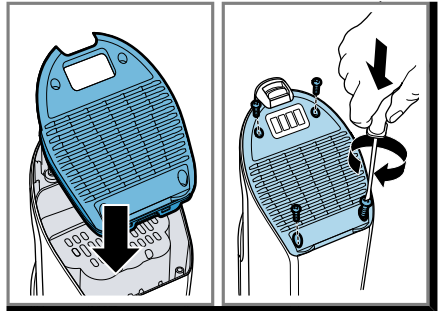
43



44



45



46

Kazalo

Varnost	10	Čistila	14
Preprečevanje materialne škode	12	Čiščenje aparata	14
Spoznavanje	12	Praznjenje posode za prah in čiščenje filtrske enote	14
Aparat	12	Čiščenje električne krtače	14
Prikaz stanja akumulatorske baterije	13	Odpravljanje motenj	14
Upravljalni elementi in načini čiščenja	13	Vzdrževanje	16
Čas delovanja akumulatorske baterije ...	13	Menjava izpušnega filtra	16
Upravljanje	13	Menjava akumulatorske baterije	16
Montaža aparata pred prvo uporabo	13	Odstranitev starega aparata v odpad ...	16
Polnjenje baterije	14	Odstranjevanje akumulatorskih bate- rij/baterij	16
Sesanje z akumulatorskim sesalnikom ..	14	Servisna služba	16
Sesanje z ročnim aparatom	14		
Sesanje z dodatnim priborom	14		
Čiščenje in nega	14		

Varnost

- Skrbno preberite ta navodila.
- Navodila za uporabo in informacije o izdelku shranite za kasnejšo uporabo ali za novega lastnika.
- Če opazite poškodbo zaradi transporta, aparata ne priključite.

Aparat uporabljajte samo:

- z originalnimi deli in priborom. Pri poškodbah zaradi uporabe tujih proizvodov garancija ne velja.
- s priloženim napajalnikom.
- za čiščenje suhih površin.
- v domačem gospodinjstvu in v zaprtih prostorih domačega okolja pri sobni temperaturi.
- do najvišje nadmorske višine 2000 m.

Aparata ne uporabljajte:

- za sesanje prahu z ljudi ali živali.
- za sesanje zdravju škodljivih, ostrih, vročih ali žarečih snovi.
- za sesanje vlažnih ali tekočih snovi.
- za sesanje vnetljivih ali eksplozivnih snovi in plinov.
- za sesanje pepela, saj iz peči in naprav za centralno ogrevanje.
- za sesanje barvnega prahu iz tiskalnikov in kopirnih strojev.
- za sesanje gradbenega odpadnega materiala.

Aparat izključite iz elektrike, kadar:

- čistite aparat.

Ta aparat lahko otroci, starejši od 8 let, ter osebe z zmanjšanimi fizičnimi, senzoričnimi ali duševnimi sposobnostmi ali osebe, ki ne razpolagajo z izkušnjami in/ali znanjem uporabljajo le, ko so pod nadzorom, ali če so bili poučeni o varni uporabi in so razumeli nevarnosti, ki izhajajo iz uporabe aparata.

Otroci se ne smejo igrati z aparatom.

Otroci brez ustreznega nadzora ne smejo izvajati čiščenja in uporabniškega vzdrževanja aparata.

- ▶ Popravila aparata sme izvajati samo izšolano strokovno osebje.
- ▶ Za popravilo aparata je dovoljeno uporabljati samo originalne nadomestne dele.
- ▶ Nikoli ne uporabljajte poškodovanega aparata.
- ▶ Nikoli ne uporabljajte aparata s počeno ali zlomljeno površino.
- ▶ Nikoli ne vlecite za priključni kabel, da izklopite aparat iz električnega omrežja. Vedno vlecite za vtič omrežnega priključnega kabla.
- ▶ Aparata nikoli ne vlecite ali nosite tako, da ga držite za priključni kabel.
- ▶ Če je aparat ali omrežni priključni kabel v okvari, takoj izvlecite vtič omrežnega priključnega kabla iz vtičnice ali izklopite varovalko v omarici z varovalkami.
- ▶ Pokličite pooblaščen servis. → *Stran 16*
- ▶ Aparat uporabljajte samo v zaprtih prostorih.
- ▶ Aparata nikoli ne izpostavljajte visokim temperaturam in vlagi.
- ▶ Za čiščenje aparata ne uporabljajte parnega čistilnika ali visokotlačnega čistilnika.
- ▶ Pri priključitvi in uporabi napajalnika obvezno upoštevajte podatke na tipski ploščici.
- ▶ Napajalnik je dovoljeno priključiti na električno omrežje z izmeničnim tokom le preko ozemljene vtičnice, ki je instalirana v skladu s predpisi.
- ▶ Aparat povežite in polnite samo s priloženim napajalnikom (tip: K20E300050G).
- ▶ Na filtre ne nanašajte gorljivih ali alkoholnih snovi.
- ▶ Za čiščenje aparata ne uporabljajte gorljivih ali alkoholnih snovi.
- ▶ Pazite, da se oblačila, lasje, prsti in drugi telesni deli ne približajo odprtini na aparatu in premičnim delom.
- ▶ Cevi ali šob nikoli ne usmerjajte v oči, lase, ušesa ali usta.

- ▶ Odstranite motorno enoto (ročni aparat) in aparat odklopite od dovoda elektrike, preden aparat vzdržujete ali čistite.
- ▶ Pazite, da med sesanjem stopnic pod aparatom ni nikogar.
- ▶ Poskrbite, da otroci ne bodo prišli v stik z embalažnim materialom.
- ▶ Ne dovolite otrokom, da se igrajo z embalažnim materialom.
- ▶ Baterijo ščitite pred ognjem, vročino in daljši izpostavljenosti sončnim žarkom.
- ▶ Baterijo ščitite pred vodo in vlago, ki bi lahko prodrla vanjo.
- ▶ Baterije nikoli ne odpirajte.
- ▶ Baterije, ki ni v uporabi, ne približujte kovinskim predmetom, npr. pisarniškim sponkam, kovancem, ključem, žebljem ali vijakom.
- ▶ Akumulatorske baterije nikoli ne polnite izven aparata.
- ▶ Če iz poškodovane baterije uhajajo plini, poskrbite za dotok svežega zraka.
- ▶ V primeru težav obiščite zdravnika.
- ▶ Če iz baterije iztekajo tekočine in pridejo v stik s kožo, jo takoj izperite z vodo.
- ▶ Pri stiku z očmi poiščite tudi zdravniško pomoč.

Preprečevanje materialne škode

- ▶ Če iz poškodovane baterije iztekajo tekočine, preverite omočene predmete in jih očistite.
- ▶ Zamenjajte poškodovane predmete.
- ▶ Redno preverjajte obrabo drsnih plošč.
- ▶ Obrabljeno šobo zamenjajte.
- ▶ Nikoli ne uporabite šobe brez vstavljenega valčka s krtačami.
- ▶ Aparata nikoli ne uporabljajte brez enote filtra.


Spoznavanje

Aparat

Tukaj najdete pregled sestavnih delov svojega aparata.

→ Sl. 1

- 1 Posoda za prah
- 2 Filter za vlakna¹
- 3 Lamelni filter

- 4 Motorna enota
- 5 Ročaj
- 6 Drсно stikalo akumulatorskega sesalnika
- 7 Tipka za sprostitev ročnega aparata
- 8 Tipka ročnega aparata
- 9 Prikaz stanja akumulatorske baterije
- 10 Tipka za sprostitev posode za prah
- 11 Tipka za sprostitev talne šobe
- 12 Talna šoba z električno krtačo
- 13 Priključni polnilni kabel
- 14 Čopič za pohanje in šoba za blazine, 2 v 1¹
- 15 Izvlečna šoba za fuge¹
- 18 Pritrdilni vijak za ročaj
- 19 Ločeni napajalnik s polnilnim kablom¹
 Identifikacijska oznaka modela napajalnika: K20E300050G

¹ Odvisno od opreme aparata

Prikaz stanja akumulatorske baterije

Svetlobni obroč prikazuje stanje akumulatorske baterije in različne napake.

Prikaz stanja med delovanjem

Napolnjenost akumulatorske baterije	Svetlobni obroč
100% - 50%	Prikaz sveti belo.
50% - 25%	Prikaz sveti rumeno.
25% - 15%	Prikaz sveti oranžno.
manj kot 15% ali prazno	Prikaz utripa oranžno.
Napaka	Prikaz hitro utripa rdeče.

Prikaz polnjenja

Med celotnim postopkom svetlobni obroč utripa.

Napolnjenost akumulatorske baterije	Svetlobni obroč
0% - 50%	Prikaz utripa oranžno.
50% - 80%	Prikaz utripa rumeno.
80% - 100%	Prikaz utripa belo.
Akumulatorska baterija je popolnoma napolnjena	Prikaz sveti belo in čez pribl. 2 minuti preneha svetiti.

Upravljalni elementi in načini čiščenja

Z načini čiščenja lahko nastavite moč sesanja.

Načini delovanja akumulatorskega sesalnika za prah

Načine nastavite z drsnim stikalom na ročaju.

Način	Uporaba
Eko	V načinu Eco aparat porabi manj energije zaradi manjše moči sesanja, zato je čas delovanja daljši.
Turbo	V načinu Turbo aparat doseže najboljši rezultat čiščenja, čas delovanja je krajši.
Samo-dejno	V načinu Auto aparat poišče najprimernejše razmerje med časom delovanja in močjo sesanja.

Način Uporaba

Izklop V nastavitvi Izklop se sesanje zavstavi.

Način ročnega aparata

Za vklop in izklop ročnega aparata uporabite tipko na ročnem aparatu.

Opomba: Za sesanje z ročnim aparatom ga morate vzeti iz akumulatorskega sesalnika za prah.

Način Uporaba

Način ročnega aparata za rutinsko čiščenje.

Opomba: Naveden najdaljši čas delovanja v posameznem načinu čiščenja velja za sesanje trdih tal.

Pri sesanju drugih površin ali talnih oblog se čas delovanja akumulatorske baterije lahko razlikuje.

Čas delovanja akumulatorske baterije

Tu boste našli informacije o času delovanja akumulatorske baterije.

→ Sl. **2**

Opombe

- Maksimalni čas delovanja akumulatorske baterije je odvisen od izbrane stopnje moči in vrste vgrajene akumulatorske baterije.
- Kot vse Li-Ion akumulatorske baterije se akumulatorske baterije sčasoma izrabijo, zato se kapaciteta akumulatorske baterije zmanjša in čas delovanja se skrajša. Gre za običajno staranje in ne za posledico napake v materialu, napake proizvajalca ali stvarne napake.
- Naravno obrabo lahko upočasnite z naslednjimi ukrepi:
 - Aparat polnite samo v temperaturnem območju med 3 °C in 40 °C.
 - Aparat shranjujte samo v temperaturnem območju med 0 °C in 40 °C.
 - Če aparat shranite za daljši čas, naj ne bo popolnoma napolnjen ali popolnoma prazen.

Upravljanje**Montaža aparata pred prvo uporabo**

→ Sl. **3** - **7**

Polnjenje baterije

Opombe

- Akumulatorski sesalnik lahko polnite in uporabljate samo s pravilno vstavljenim ročnim aparatom.
- Polnite samo s priloženim napajalnikom K20E300050G.

→ Sl. **8** - **9**

Opomba: Napajalnik polnilnega kabla in aparat se med polnjenjem segrejeta. To je običajno in ne predstavlja težave.

Namig: Da preverite, ali je aparat popolnoma napolnjen, ga na kratko izključite iz elektrike in ga ponovno priključite. Nato prikaz stanja sveti belo.

Sesanje z akumulatorskim sesalnikom

→ Sl. **10** - **12**

Sesanje z ročnim aparatom

Opomba: Če ročni aparat vzamete iz vklopljenega sesalnika za prah, sesalnik preneha sesati in ročni aparat je izklopljen.

Če ročni aparat ponovno vstavite v vklopljen sesalnik za prah, sesalnik nadaljuje s sesanjem v izbranem načinu čiščenja.

→ Sl. **13** - **15**

Opomba: Če vklopljen ročni aparat vstavite v izklopljen sesalnik za prah, ročni aparat ostane vklopljen.

Ročni aparat morate izklopiti s tipko ročne-ga aparata ali s kratkim vklopom in izklopom drsnega stikala sesalnika za prah.

Sesanje z dodatnim priborom

→ Sl. **16** - **24**

Odpravljanje motenj

- ▶ Popravila aparata sme izvajati samo izšolano strokovno osebje.
- ▶ Za popravilo aparata je dovoljeno uporabljati samo originalne nadomestne dele.

Napaka	Vzrok in odprava napak
Aparat ne deluje.	Baterija ni napolnjena. ▶ Napolnite baterijo. → "Polnjenje baterije", Stran 14
Aparat se ne polni. Prikaz stanja akumulatorske baterije je ugasnjen. Prikaz stanja utripa rdeče.	Polnilni kabel je v okvari. ▶ Preverite polnilni kabel. Zaščita pred previsoko/prenizko temperaturo je aktivirana. 1. Izklopite aparat in ga ločite od električnega napajanja.

Čiščenje in nega

Čistila

Uporabljajte samo primerna čistila.

- ▶ Ne uporabljajte ostrih ali abrazivnih čistil.
- ▶ Ne uporabljajte čistil z visoko vsebnostjo alkohola.
- ▶ Ne uporabljajte trdih abrazivnih krpic ali čistilnih gobic.
- ▶ Gobaste krpe pred uporabo temeljito izperite.

Čiščenje aparata

Zahteva: Aparat je izklopljen in polnilni kabel je izključen.

1. Odstranite ročni aparat in dodatne šobe.
2. Aparat in pribor očistite z mehko krpo in običajnim čistilom za plastiko.

→ Sl. **25**

Praznjenje posode za prah in čiščenje filtrske enote

Posodo za prah izpraznite najpozneje takrat, ko je polna do oznake . Za dober rezultat sesanja posodo za prah izpraznite po vsakem sesanju.

Zahteva: Ročni aparat ste odstranili s sesalnika.

→ Sl. **26** - **32**

Čiščenje električne krtače

→ Sl. **33** - **35**

Opomba: Za pravilno čiščenje redno s škarjami prerežite dlake in nitke vzdolž utora. Najprej ročno odstranite večje kose. Preostale drobne dlake in nitke bo aparat ob vklopu samodejno vsesal.

Napaka	Vzrok in odprava napak
Aparat se ne polni. Prikaz stanja akumulatorske baterije je ugasnjen. Prikaz stanja utripa rdeče.	2. Počakajte, da se aparat segreje oz. ohladi na sobno temperaturo. <hr/> Polnilni kabel ni ustrezen ali je v okvari. ► Preverite polnilni kabel.
Aparat se med delovanjem izklopi. Prikaz stanja utripa rdeče.	Talna šoba ni povezana ali ni pravilno povezana z aparatom. 1. Preverite povezavo med ohišjem in talno šobo. 2. Po potrebi vstavite ohišje v talno šobo. <hr/> Prezračevalna odprtina v posodi za prah je zamašena. 1. Očistite posodo za prah. → <i>"Praznjenje posode za prah in čiščenje filtrske enote", Stran 14</i> 2. Po potrebi odstranite blokade pri odprtini za dovod zraka.
	Zaščita pred previsoko/prenizko temperaturo je aktivirana. 1. Izklopite aparat in ga ločite od električnega napajanja. 2. Počakajte, da se aparat segreje oz. ohladi na sobno temperaturo.
Krtača talne šobe se ne vrti.	Krtačni valj je onesnažen. ► Očistite krtačni valj.
Posode za prah ni mogoče vstaviti.	Filtrirna enota ali posoda za prah ni pravilno nameščena. ► Preverite, ali je filtrirna enota ali posoda za prah pravilno vstavljena.
	Zapah posode za prah ne deluje. 1. Preverite zapiralni mehanizem posode za prah. 2. Očistite jo in odstranite blokade.
Sesalna moč se zmanjša. Aparat ne vsesa vse umazanije.	Filter posode za prah je onesnažen. 1. Izklopite aparat. 2. Očistite filter posode za prah.
	Krtačni valj je onesnažen. ► Očistite krtačni valj.
	Posoda za prah je polna 1. Preverite napolnjenost posode za prah. 2. Po potrebi izpraznite posodo za prah.
	Pretok zraka v talni šobi ali v posodi za prah je blokiran. 1. Izklopite aparat. 2. Razstavite aparat. 3. Odstranite tujek.
	Filtrirna enota ni celotna. ► Preverite, ali je filtrirna enota ali posoda za prah pravilno vstavljena.
Med delovanjem umazanja uhaja iz aparata.	Filtrska enota ni vstavljena ali je v okvari. 1. Preverite, ali je filtrska enota poškodovana. 2. Filtrsko enoto pravilno sestavite in jo vstavite v posodo za prah.
	Filtrirna enota ali posoda za prah ni pravilno nameščena. ► Preverite, ali je filtrirna enota ali posoda za prah pravilno vstavljena.

Vzdrževanje

Preprosto vzdrževanje aparata lahko po potrebi opravite sami.

Opomba: Pri delu bodite skrbni. V odprt aparat ne smejo zaiti tujki, predvsem prevodni predmeti (npr. vijaki).

Prevodni predmeti lahko povzročijo kratek stik in privedejo do poškodb aparata ali oseb.

Menjava izpušnega filtra

Priporočamo, da izpušni filter zamenjate šele takrat, ko je vidno umazan ali ko se moč sesanja zmanjša.

Opombe

- Da preprečite poškodbe zaradi prepogoste demontaže, zadnji pokrov odvijte samo, če je res potrebno.
- Izpušni filter lahko kot nadomestni del naročite na spletu pod www.bosch-home.com/service.

Zahteva: Ročni aparat ste odstranili s sesalnika.

→ Sl. 36 - 41

Menjava akumulatorske baterije

Opombe

- Pred menjavo baterije odstranite vse prevodne materiale s telesa (npr. nakit) in z delovnega območja (npr. vijake). Prevodni materiali lahko povzročijo kratek stik akumulatorske baterije in privedejo do poškodb aparata ali oseb.
- Akumulatorsko baterijo lahko kot nadomestni del naročite na spletu pod www.bosch-home.com/service.
- ▶ Baterijo ščitite pred ognjem, vročino in daljši izpostavljenosti sončnim žarkom.
- ▶ Baterijo ščitite pred vodo in vlago, ki bi lahko prodrla vanjo.
- ▶ Baterije nikoli ne odpirajte.
- ▶ Baterije, ki ni v uporabi, ne približujte kovinskim predmetom, npr. pisarniškim sponkam, kovancem, ključem, žebeljem ali vijakom.
- ▶ Akumulatorske baterije nikoli ne polnite izven aparata.
- ▶ Uporabljajte samo originalne akumulatorske baterije tipa: 928BPV252-01.
- ▶ Ne uporabljajte akumulatorskih baterij, ki jih ni mogoče ponovno napolniti.

Zahteva: Ročni aparat ste odstranili s sesalnika.

→ Sl. 42 - 46

Odstranitev starega aparata v odpad

- ▶ Aparat odstranite na okolju prijazen način. Informacije o aktualnih možnostih odstranitve v odpad dobite pri strokovnem prodajalcu kot tudi na občinski ali mestni upravi.



Ta naprava je označena v skladu z evropsko smernico o odpadni električni in elektronski opremi (waste electrical and electronic equipment - WEEE).

V okviru smernice sta določena prevzem in recikliranje starih naprav, ki veljata v celotni Evropski uniji.

Odstranjevanje akumulatorskih baterij/baterij

Akumulatorske baterije/baterije morate oddati v okolju prijazno predelavo. Akumulatorskih baterij/baterij ne odlagajte med mešane odpadke.

- ▶ Akumulatorske baterije/baterije odstranite okolju prijazno.

Servisna služba

Pri naši službi za podporo strankam lahko dobite originalne nadomestne dele, ki so pomembni za delovanje in jih je mogoče skladiščiti, do 10 let od dne, ko je aparat dan na trg.

Za več informacij se obrnite na našo službo za podporo strankam.

Podrobne informacije o garancijskem roku in garancijskih pogojih v vaši državi lahko pridobite prek kode QR na priloženem dokumentu s kontaktnimi podatki za servis in z garancijskimi pogoji, pri naši službi za podporo strankam, pri prodajalcu ali na naši spletni strani.

Kontaktne podatke službe za podporo strankam lahko pridobite prek kode QR na priloženem dokumentu s kontaktnimi po-

datki za servis in z garancijskimi pogoji ali na naši spletni strani.

Informacije v skladu z uredbo (EU) 2023/826 lahko najdete na spletu pod www.bosch-home.com na strani izdelka in na servisni strani vašega aparata pri navodilih za uporabo in dodatnih dokumentih.

Sadržaj

Sigurnost	18	Čišćenje i njega	22
Izbjegavanje materijalnih šteta	20	Sredstva za čišćenje	22
Upoznavanje	20	Čišćenje uređaja	22
Uređaj	20	Pražnjenje spremnika za prašinu i čišćenje filtarske jedinice	22
Indikator stanja akumulatora	21	Čišćenje električne četke	22
Upravljački elementi i načini rada za čišćenje	21	Uklanjanje smetnji	22
Vremena rada akumulatora	21	Održavanje	24
Rukovanje	22	Zamjena ispušnog filtra	24
Montaža uređaja prije prve uporabe	22	Zamjena akumulatora	24
Punjenje baterije	22	Zbrinjavanje starih uređaja u otpad	24
Usisavanje s akumulatorskim usisavačem	22	Zbrinjavanje akumulatora/baterija	24
Usisavanje s ručnim uređajem	22	Servisna služba	24
Usisavanje s dodatnim priborom	22		

Sigurnost

- Pažljivo pročitajte ove upute.
- Sačuvajte upute i informacije o proizvodu za kasniju uporabu ili za sljedećeg vlasnika.
- Uređaj ne priključujte ako je došlo do oštećenja pri transportu.

Uređaj upotrebljavajte samo:

- s originalnim dijelovima i priborom U slučaju oštećenja zbog uporabe proizvoda drugih proizvođača nemate pravo na jamstvo.
- s isporučenim adapterom,
- za čišćenje suhih površina.
- u privatnom kućanstvu i u zatvorenim prostorima kućnog okruženja na temperaturi prostorije.
- do visine od 2000 m iznad nadmorske visine

Ne upotrebljavajte uređaj:

- za aspiraciju ljudi ili životinja
- za usisavanje po zdravlje štetnih tvari i oštrobridnih, vrućih ili užarenih tvari
- za usisavanje vlažnih ili tekućih supstancija
- za usisavanje lako zapaljivih ili eksplozivnih tvari ili plinova
- za usisavanje pepela, čađe iz peći i centralnog grijanja.
- za usisavanje prašine od tonera iz pisača i fotokopirnih uređaja
- za usisavanje šute

Isključite uređaj iz električne mreže ako:

■ čistite uređaj

Djeca starija od 8 godina i osobe sa smanjenim fizičkim, osjetilnim ili mentalnim sposobnostima ili nedostatkom iskustva i/ili znanja smiju se koristiti ovim uređajem samo pod nadzorom ili ako su upućene u sigurno rukovanje uređajem te razumiju opasnosti koje mogu nastati uslijed korištenja uređajem.

Djeca se ne smiju igrati uređajem.

Djeca ne smiju čistiti uređaj i obavljati korisničko održavanje uređaja osim ako su pod nadzorom.

- ▶ Popravke na uređaju smije vršiti samo obučeno stručno osoblje.
- ▶ Za popravak uređaja smiju se upotrebljavati samo originalni rezervni dijelovi.
- ▶ Nikad nemojte upotrebljavati oštećen uređaj.
- ▶ Nikada ne pokrećite uređaj s napuklom ili polomljenom površinom.
- ▶ Nikada ne povlačite za mrežni priključni vod kako biste isključili uređaj iz električne mreže. Uvijek izvucite mrežni utikač iz mrežnog priključnog voda.
- ▶ Nikada uređaj ne nosite niti povlačite za mrežni priključni vod.
- ▶ Ako je uređaj ili mrežni priključni vod oštećen, odmah izvucite mrežni utikač iz mrežnog priključnog voda ili isključite osigurač u ormariću s osiguračima.
- ▶ Nazovite servisnu službu. → *Stranica 24*
- ▶ Uređaj upotrebljavajte samo u zatvorenim prostorima.
- ▶ Uređaj nikada ne izlažite vrućini ili vlazi.
- ▶ Za čišćenje uređaja ne upotrebljavajte parni ili visokotlačni čistač.
- ▶ Adapter priključite i koristite samo prema podacima navedenim na označnoj pločici.
- ▶ Adapter priključite samo preko propisno instalirane utičnice s uzemljenjem na strujnu mrežu s izmjeničnom strujom.
- ▶ Uređaj spojite i koristite samo s priloženim adapterom (vrsta: K20E300050G).
- ▶ Ne stavljajte zapaljive ili alkoholne tvari na filtre.
- ▶ Pri čišćenju uređaja ne upotrebljavajte zapaljive ili alkoholne tvari.
- ▶ Odjeću, kosu, prste i druge dijelove tijela držite dalje od otvora na uređaju i pomičnih dijelova.

- ▶ Nikada ne usmjeravajte cijev ili četku prema očima, kosi, ušima ili ustima.
- ▶ Izvadite jedinicu motora (ručni uređaj) i odvojite uređaj od dovoda struje prije održavanja ili čišćenja uređaja.
- ▶ Pazite da se tijekom usisavanja na stepenicama ne nalaze osobe ispod uređaja.
- ▶ Ambalažni materijal držite podalje od djece.
- ▶ Djeci nikada ne dopuštajte igranje s ambalažnim materijalom.
- ▶ Zaštitite bateriju od vatre, topline i dugotrajnog izlaganja sunčevoj svjetlosti.
- ▶ Zaštitite bateriju od vode i prodora vlage.
- ▶ Nikad nemojte otvarati bateriju.
- ▶ Bateriju koju ne koristite držite podalje od metalnih predmeta, npr. spajalica, kovanica, ključeva, čavala ili vijaka.
- ▶ Nikada ne punitite bateriju izvan uređaja.
- ▶ Ako iz oštećene baterije cure pare, dovedite svježi zrak.
- ▶ U slučaju bolova obratite se liječniku.
- ▶ Ako iz oštećene baterije cure tekućine, odmah isperite vodom u slučaju dodira s kožom.
- ▶ Dodatno potražite liječničku pomoć ako dođe u dodir s očima.

Izbjegavanje materijalnih šteta

- ▶ Ako iz oštećene baterije cure tekućine, odmah isperite vodom u slučaju dodira s kožom.
- ▶ Zamijenite oštećene predmete.
- ▶ Redovito provjerite je li istrošena donja strana četke.
- ▶ Zamijenite istrošenu četku.
- ▶ Nikada nemojte koristiti mlaznicu bez umetnute valjkaste četke.
- ▶ Nikada ne pogonite uređaj bez jedinice za filtriranje.

Upoznavanje

Uređaj

Ovdje ćete naći pregled sastavnih dijelova svog uređaja.

→ Sl. 1

1 Spremnik za prašinu

2 Filtar za niti¹

3 Lamelni filter

4 Jedinica motora

5 Ručka

6 Klizni prekidač akumulatorskog usisavača

7 Tipka za deblokadu ručnog uređaja

8 Tipkalo ručnog uređaja

9 Indikator stanja akumulatora

10 Tipka za otključavanje spremnika za prašinu

11 Tipka za deblokadu četke za podove

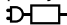
12 Četka za podove s električnom četkom

13 Priključak kabela za punjenje

14 2u1 kist za namještaj i četka za tapetirano pokućstvo¹

15 Izvlačni nastavak za proreze¹

¹ Ovisno o opremi uređaja

18	Vijak za pričvršćivanje ručke
	Zaseban adapter s kabelom za punjenje ¹
19	 oznaka modela adaptera: K20E300050G

Indikator stanja akumulatora

Svijetleći prsten pokazuje stanje akumulatora i različite stanja pogreške.

Indikator stanja tijekom rada

Punjenje akumulatora	Svijetleći prsten
100% - 50%	Indikator svijetli bijelo.
50% - 25%	Indikator svijetli žuto.
25% - 15%	Indikator svijetli narančasto.
ispod 15 % ili prazan	Indikator treperi narančasto.
Stanje pogreške	Indikator treperi brzo crveno.

Indikator stanja punjenja

Svijetleći prsten pulsira tijekom cijelog postupka punjenja.

Punjenje akumulatora	Svijetleći prsten
0% - 50%	Indikator pulsira narančasto.
50% - 80%	Indikator pulsira žuto.
80% - 100%	Indikator pulsira bijelo.
Akumulator je potpuno napunjen	Indikator svijetli bijelo i gasi se nakon otprilike 2 minute.

Upravljački elementi i načini rada za čišćenje

Možete namjestiti usisnu snagu pomoću načina rada za čišćenje.

Načini rada akumulatorskog usisavača

Način rada možete namjestiti pomoću kliznog prekidača na ručki.


Način rada	Korištenje
Eco	U Eco načinu rada uređaj troši manje energije zbog manje usisne

Način rada	Korištenje
	snage i time postiže dulje vrijeme rada.
Turbo	U Turbo načinu rada uređaj postiže najbolji rezultat čišćenja uz kraće vrijeme rada.
Auto	U Auto načinu rada uređaj optimizira omjer između vremena rada i usisne snage.
Off	U položaju Off (Isključeno) usisavanje se zaustavlja.

Način rada ručnog uređaja

Za uključivanje i isključivanje ručnog uređaja upotrijebite tipkalo na ručnom uređaju.

Napomena: Za usisavanje ručnim uređajem potrebno je izvaditi ga iz akumulatorskog usisavača.

Način rada	Korištenje
	Način rada ručnog uređaja za ručinske zadatke čišćenja.

Napomena: Navedeno maksimalno vrijeme rada akumulatora u određenom načinu rada za čišćenje odnosi se na usisavanje tvrdih podova.

Pri usisavanju drugih površina ili podnih obloga vrijeme rada može se razlikovati.

Vremena rada akumulatora

Ovdje ćete naći informacije o vremenima rada akumulatora.

→ *SI*. **2**

Napomene

- Maksimalna vremena rada akumulatora razlikuju se ovisno o odabranom stupnju snage i ugrađenom tipu akumulatora.
- Akumulatori se troše s vremenom kao svaki litij-ionski akumulator zbog čega se smanjuje kapacitet akumulatora i skraćuje vrijeme rada. To je prirodni proces starenja i nije posljedica pogreške u materijalu, proizvodnji ili materijalnog nedostatka.
- Sljedećim mjerama možete usporiti prirodno trošenje:

¹ Ovisno o opremi uređaja

hr Rukovanje

- Punite uređaj samo u rasponu temperature između 3 °C i 40 °C.
- Skladištite uređaj samo u rasponu temperature između 0 °C do 40 °C.
- Ne skladištite uređaj potpuno napunjen ili potpuno ispražnjen dulje vrijeme.

Rukovanje

Montaža uređaja prije prve uporabe

→ Sl. **3** - **7**

Punjenje baterije

Napomene

- Akumulatorski usisavač može se puniti i koristiti samo s ispravno umetnutim ručnim uređajem.
- Uređaj puniti samo pomoću priloženog adaptera K20E300050G.

→ Sl. **8** - **9**

Napomena: Adapter na kabelu za punjenje i uređaj zagrijavaju se tijekom punjenja. To je normalna pojava koja nije opasna.

Savjet: Kratko isključite uređaj iz električne mreže i ponovno ga uključite kako biste provjerili je li uređaj potpuno napunjen. Zatim indikator stanja svijetli bijelo.

Usisavanje s akumulatorskim usisavačem

→ Sl. **10** - **12**

Usisavanje s ručnim uređajem

Napomena: Ako izvadite ručni uređaj dok je usisavač uključen, usisavač će prekinuti usisavati, a ručni uređaj je isključen. Ako ponovno umetnete ručni uređaj u uključeni usisavač, usisavač će nastaviti usisavati u odabranom načinu rada za čišćenje.

→ Sl. **13** - **15**

Napomena: Ako uključeni ručni uređaj umetnete u isključen usisavač, ručni uređaj ostaje uključen.

Uklanjanje smetnji

- ▶ Popravke na uređaju smije vršiti samo obučeno stručno osoblje.
- ▶ Za popravak uređaja smiju se upotrebljavati samo originalni rezervni dijelovi.

Ručni uređaj morate isključiti tipkalom na uređaju ili kratkim uključivanjem i isključivanjem na kliznom prekidaču usisavača.

Usisavanje s dodatnim priborom

→ Sl. **16** - **24**

Čišćenje i njega

Sredstva za čišćenje

Upotrebljavajte samo prikladna sredstva za čišćenje.

- ▶ Nemojte upotrebljavati oštra ili abrazivna sredstva za čišćenje.
- ▶ Nemojte upotrebljavati sredstva za čišćenje s velikim udjelom alkohola.
- ▶ Nemojte upotrebljavati tvrde jastučice za ribanje ili spužve za čišćenje.
- ▶ Spužve prije uporabe temeljito isperite.

Čišćenje uređaja

Zahtjev: Uređaj je isključen i odvojen od kabela za punjenje.

1. Izvadite ručni uređaj i četke.
2. Uređaj i pribor očistite mekom krpom i običnim sredstvom za čišćenje plastike.

→ Sl. **25**

Pražnjenje spremnika za prašinu i čišćenje filtarske jedinice

Ispraznite spremnik za prašinu najkasnije nakon što razina dosegne oznaku . Kako biste postigli dobar rezultat usisavanja, nakon svakog usisavanja ispraznite spremnik za prašinu.

Zahtjev: Ručni uređaj je izvađen iz usisavača.

→ Sl. **26** - **32**

Čišćenje električne četke

→ Sl. **33** - **35**

Napomena: Za pravilno čišćenje redovito režite škarama dlačice i vlakna duž utora. Prvo rukom uklonite veće komade. Preostale dlačice i vlakna automatski će se usisati prilikom uključivanja.

Kvar	Uzrok i rješavanje problema
Uređaj ne funkcionira.	Baterija nije napunjena. ▶ Napunite bateriju. → "Punjenje baterije", <i>Stranica 22</i>
Uređaj se ne puni. Indikator stanja akumulatora je isključen. Indikator stanja akumulatora treperi crveno.	Kabel za punjenje nije ispravan. ▶ Provjerite kabel za punjenje. Zaštita od previsoke/preniske temperature je aktivirana. 1. Isključite uređaj i odvojite ga od napajanja. 2. Pričekajte dok uređaj postigne sobnu temperaturu. Kabel za punjenje nije prikladan ili nije ispravan. ▶ Provjerite kabel za punjenje.
Uređaj se isključi za vrijeme rada. Indikator stanja akumulatora treperi crveno.	Podni nastavak nije ili nije ispravno povezan s uređajem. 1. Provjerite spoj između kućišta i podnog nastavka. 2. Prema potrebi, utaknite kućište u podni nastavak. Blokiran je ulaz zraka u spremniku za prašinu. 1. Očistite spremnik za prašinu. → "Pražnjenje spremnika za prašinu i čišćenje filtarske jedinice", <i>Stranica 22</i> 2. Prema potrebi, uklonite prepreke na ulazu zraka. Zaštita od previsoke/preniske temperature je aktivirana. 1. Isključite uređaj i odvojite ga od napajanja. 2. Pričekajte dok uređaj postigne sobnu temperaturu.
Četka podnog nastavka ne okreće se.	Četkasti je valjak onečišćen. ▶ Očistite četkasti valjak.
Nije moguće umetnuti spremnik za prašinu.	Jedinica filtra ili spremnik za prašinu nije ispravno uklopljen. ▶ Provjerite jesu li jedinica filtra i spremnik za prašinu ispravno umetnuti. Zasun spremnika za prašinu ne funkcionira. 1. Provjerite mehanizam zasuna spremnika za prašinu. 2. Očistite ga i uklonite postojeće prepreke.
Usisna snaga se smanjuje. Priljavština se ne usisava potpuno.	Filtar spremnika za prašinu je zaprljan. 1. Isključite uređaj. 2. Očistite filtarski spremnik za prašinu. Četkasti je valjak onečišćen. ▶ Očistite četkasti valjak. Spremnik za prašinu pun 1. Provjerite razinu u spremniku za prašinu. 2. Po potrebi ispraznite spremnik za prašinu. Blokirano je strujanje zraka u podnom nastavku ili u spremniku za prašinu. 1. Isključite uređaj. 2. Demontirajte uređaj. 3. Uklonite začepljenje. Jedinica filtra nije potpuna. ▶ Provjerite jesu li jedinica filtra i spremnik za prašinu ispravno umetnuti.
Priljavština izlazi iz uređaja za vrijeme rada.	Filtarska jedinica nije umetnuta ili je u kvaru. 1. Provjerite ima li oštećenja na filtarskoj jedinici.

Kvar	Uzrok i rješavanje problema
Prljavština izlazi iz uređaja za vrijeme rada.	<p>2. Pravilno sastavite filtarsku jedinicu i umetnite je u spremnik za prašinu.</p> <p>Jedinica filtra ili spremnik za prašinu nije ispravno uklopljen.</p> <ul style="list-style-type: none"> ▶ Provjerite jesu li jedinica filtra i spremnik za prašinu ispravno umetnuti.

Održavanje

Jednostavne radove održavanja uređaja možete, prema potrebi, izvesti i samostalno.

Napomena: Postupajte pažljivo. U otvoreni ručni uređaj ne smiju dospjeti nikakva strana tijela, osobita ne predmeti (npr. vijci) koji provode struju.

Predmeti koji provode struju mogu izazvati kratak spoj i uzrokovati oštećenja ili ozljede.

Zamjena ispušnog filtra

Preporučujemo da ispušni filtar zamijenite tek kad uočite vidljiva zaprljanja ili kad usisna snaga popusti.

Napomene

- Kako biste izbjegli oštećenja zbog prečeste demontaže, stražnji poklopac odvrnite samo u slučaju potrebe.
- Ispušni filtar možete naručiti kao rezervni dio putem internetske stranice www.bosch-home.com/service.

Zahtjev: Ručni uređaj je izvađen iz usisavača.

→ Sl. 36 - 41

Zamjena akumulatora

Napomene

- Uklonite sve materijale koji provode struju sa svojeg tijela (npr. nakit) i iz radnog područja (npr. vijke) prije nego što zamijenite akumulator.
- Materijali koji provode struju mogu izazvati kratak spoj akumulatora i uzrokovati oštećenja ili ozljede.
- Akumulator možete naručiti kao rezervni dio putem internetske stranice www.bosch-home.com/service.
- ▶ Zaštitite bateriju od vatre, topline i dugotrajnog izlaganja sunčevoj svjetlosti.
- ▶ Zaštitite bateriju od vode i prodora vlage.
- ▶ Nikad nemojte otvarati bateriju.
- ▶ Bateriju koju ne koristite držite podalje od metalnih predmeta, npr. spjalica, kovanica, ključeva, čavala ili vijaka.

- ▶ Nikada ne punite bateriju izvan uređaja.
- ▶ Upotrebljavajte samo originalne akumulatora vrste: 928BPV252-01.
- ▶ Ne upotrebljavajte akumulatora koji nisu punjivi.

Zahtjev: Ručni uređaj je izvađen iz usisavača.

→ Sl. 42 - 46

Zbrinjavanje starih uređaja u otpad

- ▶ Uređaj zbrinite na ekološki prihvatljiv način.
- Informacije o aktualnim načinima zbrinjavanja možete dobiti od svog specijaliziranog trgovca ili se raspitajte u komunalnoj ili lokalnoj gradskoj upravi.



Ovaj je uređaj označen u skladu s europskom smjernicom 2012/19/EU o otpadnim električnim i elektronskim uređajima (waste electrical and electronic equipment - WEEE). Smjernica određuje okvir za povratak i zbrinjavanje otpadnih uređaja valjan u cijeloj Europskoj Uniji.

Zbrinjavanje akumulatora/baterija

Akumulatora/baterije treba dovesti na ekološki prihvatljivo recikliranje. Akumulatora/baterije ne bacajte u kućni otpad.

- ▶ Akumulatora/baterije zbrinite na ekološki prihvatljiv način.

Servisna služba

Možete dobiti od naše korisničke službe originalne rezervne dijelove koji su bitni za funkcioniranje uređaja i mogu su skladištiti do 10 godina nakon stavljanja vašeg uređaja na tržište.

Za dodatne informacije obratite se našoj servisnoj službi.

Detaljne informacije o trajanju jamstva i uvjetima jamstva možete pronaći putem QR koda na priloženom dokumentu o kontaktima servisa i uvjetima jamstva, kod naše servisne službe, svog trgovca ili na našoj internetskoj stranici.

Kontakt podatke za servisnu službu naći ćete putem QR koda na priloženom dokumentu o kontaktima servisa i uvjetima jamstva ili na našoj internetskoj stranici.

Informacije u skladu s Uredbom (EU) 2023/826 možete pronaći online pod www.bosch-home.com na stranici proizvođača i stranici servisa vašeg uređaja u uputama za uporabu i dodatnim dokumentima.

Sadržaj

Bezbednost	26	Čišćenje i nega	30
Izbegavanje materijalne štete	28	Sredstvo za čišćenje	30
Upoznavanje sa uređajem	28	Čišćenje uređaja	30
Uređaj	28	Pražnjenje posude za prašinu i čišćenje filterske jedinice	30
Prikaz statusa akumulatora	29	Čišćenje električne četke	30
Upravljački elementi i režimi čišćenja	29	Otklanjanje smetnji	30
Vremena trajanja akumulatora	29	Održavanje	32
Rukovanje	30	Zamena filtera za izduvni vazduh	32
Montiranje uređaja pre prve upotrebe	30	Zamena akumulatora	32
Napuniti bateriju	30	Odlaganje starih uređaja u otpad	32
Usisavanje pomoću akumulatorskog usisivača	30	Odlaganje akumulatora/baterija u otpad	32
Usisavanje pomoću ručnog uređaja	30	Korisnička služba	33
Usisavanje dodatnim priborom	30		

Bezbednost

- Pažljivo pročitajte ovo uputstvo.
- Uputstva i informacije o proizvodu sačuvajte za kasniju upotrebu ili za narednog vlasnika.
- Ukoliko postoji oštećenje nastalo tokom transporta, nemojte da priključujete uređaj.

Uređaj koristite samo:

- sa originalnim delovima i priborom. Ukoliko dođe do oštećenja usled korišćenja drugih proizvoda, gubite pravo na garanciju.
- sa isporučenim mrežnim adapterom.
- za čišćenje suvih površina.
- u privatnom domaćinstvu i u zatvorenim prostorima kućnog okruženja pri sobnoj temperturi.
- na nadmorskim visinama do 2000 m.

Ne upotrebljavajte uređaj:

- za usisavanje ljudi ili životinja.
- za usisavanje supstanci koje su štetne po zdravlje, imaju oštre ivice, vruće su ili užarene.
- za usisavanje vlažnih ili tečnih supstanci.
- za usisavanje lako zapaljivih ili eksplozivnih materija i gasova.
- za usisavanje pepela, čađi iz peći i instalacija za centralno grejanje.
- za usisavanje prašine iz tonera za štampače i aparate za fotokopiranje.
- za usisavanje građevinskog otpada.

U sledećim situacijama isključite uređaj sa strujne mreže:

- kada uređaj čistite.

Deca od 8 godina i starija, kao i osobe sa umanjenim psihičkim, čulnim ili mentalnim sposobnostima, ili osobe bez iskustva i/ili znanja, ovaj uređaj mogu da koriste samo pod nadzorom osobe koja je odgovorna za njihovu bezbednost ili ako su obučene za bezbedno korišćenje uređaja i razumeju kakve opasnosti pri tome postoje. Deca se ne smeju igrati uređajem.

Čišćenje i korisničko održavanje ne smeju da obavljaju deca bez nadzora.

- ▶ Samo za to obučeno stručno osoblje sme da vrši popravke na uređaju.
- ▶ Za popravku uređaja se smeju koristiti samo originalni zamenski delovi.
- ▶ Nikad nemojte upotrebljavati oštećeni uređaj.
- ▶ Nikada ne upotrebljavajte uređaj sa napuklom ili polomljenom površinom.
- ▶ Nikada nemojte povlačiti mrežni priključni vod da biste razdvojili uređaj sa strujne mreže. Uvek povlačite mrežni utikač mrežnog priključnog voda.
- ▶ Uređaj nikad nemojte vući ili nositi za mrežni priključni vod.
- ▶ Ukoliko je uređaj ili mrežni priključni vod oštećen, odmah izvucite mrežni utikač mrežnog priključnog voda ili isključite osigurač u kutiji sa osiguračima.
- ▶ Pozovite korisnički servis. → *Stranica 33*
- ▶ Uređaj upotrebljavajte samo u zatvorenim prostorima.
- ▶ Uređaj nemojte nikada da izlažete vrućini i vlazi.
- ▶ Za čišćenje uređaja nemojte da koristite čistač na paru ili čistač pod visokim pritiskom.
- ▶ Jedinica za napajanje sme da se priključi i upotrebljava samo u skladu sa podacima na pločici sa oznakom tipa.
- ▶ Jedinica za napajanje se može povezati na mrežu naizmjenične struje samo pomoću pravilno ugrađene utičnice sa uzemljenjem.
- ▶ Uređaj priključujte i puniti samo pomoću isporučenog mrežnog adaptera (tip: K20E300050G).
- ▶ Na filter nemojte nanositi zapaljiva ili alkoholna sredstva.
- ▶ Prilikom čišćenja nemojte koristiti zapaljiva ili alkoholna sredstva.
- ▶ Odeću, kosu, prste i druge delove tela držite dalje od otvora na uređaju i pokretnih delova.

- ▶ Cev ili mlaznice nikada nemojte usmeravati prema očima, kosi, ušima ili ustima.
- ▶ Pre održavanja ili čišćenja uređaja, izvadite jedinicu motora (ručni uređaj) i isključite snabdevanje uređaja strujom.
- ▶ Uverite se da se prilikom usisavanja na stepenicama ispod uređaja ne nalaze osobe.
- ▶ Ambalažni materijal držite van domašaja dece.
- ▶ Deci nipošto nemojte dozvoliti da se igraju sa ambalažnim materijalom.
- ▶ Zaštitite bateriju od vatre, vreline i trajnog zračenja sunca.
- ▶ Zaštitite bateriju od vode i prodiruće tečnosti.
- ▶ Nipošto nemojte da otvarate bateriju.
- ▶ Nekorišćenu bateriju držite podalje od metalnih predmeta poput npr. spajalica, kovanica, ključeva, eksera ili zavrtnja.
- ▶ Akumulator nemojte puniti van uređaja.
- ▶ Ako iz oštećenog akumulatora izlazi para, dopremite svež vazduh.
- ▶ U slučaju poteškoća obratite se lekaru.
- ▶ Ako iz oštećenog akumulatora cure tečnosti, u slučaju kontakta sa kožom odmah ispreite vodom.
- ▶ U slučaju kontakta sa očima dodatno potražite lekarsku pomoć.

Izbegavanje materijalne štete

- ▶ Ako iz oštećene baterije iscuri tečnost, proverite i očistite predmete koji su došli u kontakt sa njom.
- ▶ Oštećene predmete zamenite.
- ▶ Redovno proveravajte da li su te površine pohabane.
- ▶ Pohabanu mlaznicu zamenite.
- ▶ Mlaznicu nipošto nemojte da koristite bez umetnutog valjka sa četkom.
- ▶ Nipošto nemojte da pogonite uređaj bez filterske jedinice.

Upoznavanje sa uređajem

Uređaj

Ovde ćete naći pregled sastavnih delova uređaja.

→ Sl. **1**

1 Posuda za prašinu

2 Sito za vlakna¹

3 Lamelasti filter

4 Motorna jedinica

5 Ručka

6 Klizni prekidač akumulatorskog usisivača

7 Taster za otpuštanje ručnog uređaja

8 Taster ručnog uređaja

9 Prikaz statusa akumulatora

10 Taster za otpuštanje posude za prašinu

11 Taster za otpuštanje podne mlaznice

12 Podna mlaznica sa električnom četkom

13 Priključak kabla za punjenje

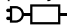
14 2u1 četkica za nameštaj i mlaznica za tapecirani materijal¹

15 Mlaznica za fugne koja se izvlači¹

¹ U zavisnosti od opremljenosti uređaja

18 Zavrtanj za pričvršćivanje ručke

Zasebni mrežni adapter sa kablom za punjenje¹

19  Oznaka modela adaptera: K20E300050G**Prikaz statusa akumulatora**

Svetlosni prsten prikazuje status baterije i različita stanja greške.

Prikaz statusa tokom rada

Punjenje akumulatora	Svetlosni prsten
100% - 50%	Prikaz svetli belo.
50% - 25%	Prikaz svetli žuto.
25% - 15%	Prikaz svetli narandžasto.
ispod 15% ili prazan	Prikaz treperi narandžasto.
Stanje greške	Prikaz brzo treperi crveno.

Prikaz statusa punjenja

Svetlosni prsten pulsira tokom celog procesa punjenja.

Punjenje akumulatora	Svetlosni prsten
0% - 50%	Prikaz pulsira narandžasto.
50% - 80%	Prikaz pulsira žuto.
80% - 100%	Prikaz pulsira belo.
Akumulator potpuno napunjen	Prikaz svetli belo i gasi se nakon otprilike 2 minuta.

Upravljački elementi i režimi čišćenja

Pomoću režima čišćenja možete podesiti usisnu snagu.

Režimi akumulatorskog usisivača

Podesite režime pomoću kliznog prekidača na dršci.


Režim	Upotreba
Eco	Uređaj u režimu Eco zahvaljujući manjoj usisnoj snazi troši manje energije i tako postiže duže vreme rada.

Režim	Upotreba
Turbo	U režimu Turbo uređaj postiže najbolje rezultate čišćenja uz kraće vreme rada.
Auto	U režimu Auto uređaj optimizuje odnos između vremena rada i usisne snage.
Off (Isključeno)	U položaju „Off“ usisavanje se zaustavlja.

Režim ručnog uređaja

Da biste uključili ili isključili ručni uređaj, koristite taster na ručnom uređaju.

Napomena: Da biste usisavali ručnim uređajem, potrebno je da ga izvadite iz akumulatorskog usisivača.

Režim	Upotreba
	Režim ručnog uređaja za rutinsko čišćenje.

Napomena: Navedena maksimalna vremena rada akumulatora u pojedinim režimima čišćenja odnose se na usisavanje tvrdih podova.

Prilikom usisavanja drugih površina ili podnih obloga, vreme rada akumulatora može da varira.

Vremena trajanja akumulatora

Ove možete pogledati informacije o vremenu rada akumulatora.

→ *Sl.* **2**

Napomena

- Maksimalno vreme rada akumulatora se razlikuje u zavisnosti od izabranog stepena snage i ugrađenog tipa akumulatora.
- Kao što je uobičajeno za litijum-jonske akumulatora, akumulatori se vremenom troše, zbog čega opada kapacitet i vreme rada akumulatora. To je prirodan proces starenja i ne predstavlja posledicu greške u materijalu, greške u proizvodnji ili materijalnog nedostatka.
- Prirodno habanje možete da usporite sledećim merama:
 - Uređaj puniti samo u opsegu temperature između 3 °C i 40 °C.

¹ U zavisnosti od opremljenosti uređaja

sr Rukovanje

- Uređaj odložite samo u opsegu temperature između 0 °C i 40 °C.
- Potpuno pun ili potpuno prazan uređaj nemojte odlagati duže vreme.

Rukovanje

Montiranje uređaja pre prve upotrebe

→ Sl. 3 - 7

Napuniti bateriju

Napomene

- Akumulatorski usisivač može da se puni i koristi samo kada je ručni uređaj pravilno postavljen.
- Punite samo pomoću isporučenog mrežnog adaptera K20E300050G.

→ Sl. 8 - 9

Napomena: Jedinica za napajanje na kablju za punjenje i uređaj se tokom punjenja zagrevaju. To je normalno i nije opasno.

Savet: Da biste proverili da li je punjenje potpuno završeno, kratko isključite uređaj sa mreže i ponovo ga uključite. Prikaz statusa nakon toga svetli u beloj boji.

Usisavanje pomoću akumulatorskog usisivača

→ Sl. 10 - 12

Usisavanje pomoću ručnog uređaja

Napomena: Ako se ručni uređaj izvadi iz uključenog usisivača, usisivač prekida usisavanje, a ručni uređaj se isključuje.

Ako se ručni uređaj ponovo umetne u uključeni usisivač, usisivač nastavlja usisavanje u izabranom režimu čišćenja.

→ Sl. 13 - 15

Napomena: Ako se uključen ručni uređaj umetne u isključen usisivač, ručni uređaj ostaje uključen.

Ručni uređaj mora da se isključi pomoću tastera na ručnom uređaju ili kratkim uključivanjem i isključivanjem kliznog prekidača usisivača.

Otklanjanje smetnji

- ▶ Samo za to obučeno stručno osoblje sme da vrši popravke na uređaju.
- ▶ Za popravku uređaja se smeju koristiti samo originalni zamenski delovi.

Usisavanje dodatnim priborom

→ Sl. 16 - 24

Čišćenje i nega

Sredstvo za čišćenje

Koristite samo odgovarajuća sredstva za čišćenje.

- ▶ Nemojte da upotrebljavate jaka ili abrazivna sredstva za čišćenje.
- ▶ Nemojte da upotrebljavate jaka sredstva za čišćenje koja sadrže alkohol.
- ▶ Nemojte da koristite tvrde abrazivne jastučiće ili sundere za ribanje.
- ▶ Sundeaste krpe temeljno isperite pre upotrebe.

Čišćenje uređaja

Zahtev: Uređaj je isključen i razdvojen od kabla za punjenje.

1. Izvadite ručni uređaj i mlaznice iz pribora.
2. Uređaj i dodatni pribor čistite mekanom krpom i uobičajenim sredstvom za čišćenje plastike.

→ Sl. 25

Pražnjenje posude za prašinu i čišćenje filterske jedinice

Posudu za prašinu praznite najkasnije nakon što stanje napunjenosti dostigne oznaku . Za postizanje dobrog rezultata usisavanja, posudu za prašinu praznite nakon svakog postupka usisavanja.

Zahtev: Ručni uređaj je izvađen iz usisivača.

→ Sl. 26 - 32

Čišćenje električne četke

→ Sl. 33 - 35

Napomena: Radi pravilnog čišćenja, redovno makazama isecite dlake i niti duž žlebova. Prvo ručno uklonite veće delove. Preostale, sitnije dlake i niti se prilikom uključivanja automatski usisavaju.

Kvar	Uzrok i rešavanje problema
Uređaj ne funkcioniše.	Baterija nije napunjena. ▶ Napunite bateriju. → "Napuniti bateriju", <i>Stranica 30</i>
Uređaj se ne puni. Prikaz statusa akumulatora je isključen. Prikaz statusa akumulatora svetli crvenom bojom.	Kabl za punjenje je neispravan. ▶ Proverite kabl za punjenje. Zaštita od previsoke i preniske temperature je aktivirana. 1. Isključite uređaj i odvojite ga od dovoda struje. 2. Sačekajte dok uređaj ne dostigne sobnu temperaturu. Kabl za punjenje nije odgovarajući ili je neispravan. ▶ Proverite kabl za punjenje.
Uređaj se gasi tokom rada. Prikaz statusa akumulatora svetli crvenom bojom.	Podni nastavak nije povezan sa uređajem ili nije pravilno povezan. 1. Proverite vezu između kućišta i podnog nastavka. 2. Ako je potrebno, umetnite kućište u podni nastavak. Ventilacioni otvor u posudi za prašinu je začepljen. 1. Očistite posudu za prašinu. → "Pražnjenje posude za prašinu i čišćenje filterske jedinice", <i>Stranica 30</i> 2. Ako je potrebno, uklonite začepljenje na ulazu vazduha. Zaštita od previsoke i preniske temperature je aktivirana. 1. Isključite uređaj i odvojite ga od dovoda struje. 2. Sačekajte dok uređaj ne dostigne sobnu temperaturu.
Četka podnog nastavka se ne okreće.	Valjak sa četkom je prljav. ▶ Očistite valjak sa četkom.
Nije moguće postaviti posudu za prašinu.	Filterska jedinica nije pravilno postavljena ili posuda za prašinu nije pravilno postavljena. ▶ Proverite da li su filterska jedinica i posuda za prašinu pravilno postavljene. Bravica posude za prašinu ne funkcioniše. 1. Proverite mehanizam zaključavanja posude za prašinu. 2. Očistite ga i uklonite postojeća začepljenja.
Usisna snaga opada. Priljavština se ne usisava u potpunosti.	Filter posude za prašinu je prljav. 1. Isključite uređaj. 2. Očistite filter posude za prašinu. Valjak sa četkom je prljav. ▶ Očistite valjak sa četkom. Posuda za prašinu je puna 1. Proverite stanje napunjenosti posude za prašinu. 2. Ako je potrebno, ispraznite posudu za prašinu. Protok vazduha u podnom nastavku ili u posudi za prašinu je blokiran. 1. Isključite uređaj. 2. Demontirajte uređaj. 3. Ukloniti zapušenje. Filterska jedinica nije kompletna. ▶ Proverite da li su filterska jedinica i posuda za prašinu pravilno postavljene.

Kvar	Uzrok i rešavanje problema
Prljavnost izlazi iz uređaja tokom rada.	<p>Filterska jedinica nije postavljena ili je neispravna.</p> <ol style="list-style-type: none"> 1. Proverite da li ima oštećenja na filterskoj jedinici. 2. Pravilno sastavite filtersku jedinicu i postavite je u posudu za prašinu.
	<p>Filterska jedinica nije pravilno postavljena ili posuda za prašinu nije pravilno postavljena.</p> <ul style="list-style-type: none"> ▶ Proverite da li su filterska jedinica i posuda za prašinu pravilno postavljene.

Održavanje

Jednostavne radove održavanja na uređaju možete, po potrebi, obaviti sami.

Napomena: Vodite računa da radite pažljivo. Nikakva strana tela ne smeju dospeti u otvoreni ručni uređaj, posebno provodljivi predmeti (npr. zavrtnji).

Provodljivi predmeti mogu izazvati kratki spoj i dovesti do oštećenja ili povreda.

Zamena filtera za izduvni vazduh

Preporučujemo da filter za izduvni vazduh zamenite samo ako su prisutna vidljiva zaprljanja ili ako usisna snaga opadne.

Napomene

- Da biste izbegli oštećenja usled prečeste demontaže, odvrćite zadnji poklopac samo po potrebi.
- Izduvni filter možete kao rezervni deo poručiti onlajn na www.bosch-home.com/service.

Zahtev: Ručni uređaj je izvađen iz usisivača.

→ Sl. 36 - 41

Zamena akumulatora

Napomene

- Uklonite sve provodljive materijale sa svog tela (npr. nakit) i iz radnog prostora (npr. zavrtnje) pre nego što zamenite bateriju. Provodljivi materijali mogu izazvati kratki spoj na akumulatoru i dovesti do oštećenja ili povreda.
- Akumulator možete kao rezervni deo poručiti onlajn na www.bosch-home.com/service.
- ▶ Zaštittite bateriju od vatre, vreline i trajnog zračenja sunca.
- ▶ Zaštittite bateriju od vode i prodiruće tečnosti.

- ▶ Nipošto nemojte da otvarate bateriju.
- ▶ Nekorišćenu bateriju držite podalje od metalnih predmeta poput npr. spajalica, kovanica, ključeva, eksera ili zavrtanja.
- ▶ Akumulator nemojte puniti van uređaja.
- ▶ Koristite samo originalne akumulatore tipa: 928BPV252-01.
- ▶ Nemojte koristiti baterije koje nisu punjive.

Zahtev: Ručni uređaj je izvađen iz usisivača.

→ Sl. 42 - 46

Odlaganje starih uređaja u otpad

- ▶ Uređaj odložite u otpad na ekološki prihvatljiv način. O aktuelnim načinima odlaganja u otpad informišite se kod svog specijalizovanog prodavca ili u svojoj opštinskoj odn. gradskoj upravi.



Ovaj je aparat označen u skladu sa evropskom smernicom 2012/19/EU o otpadnim električnim i elektronskim aparatima (waste electrical and electronic equipment - WEEE). Smernica određuje okvir za povratak i reciklažu otpadnih aparata koji važi u celoj Evropskoj Uniji.

Odlaganje akumulatora/baterija u otpad

Akumulatori/baterije se moraju odložiti na ekološku reciklažu. Akumulatore/baterije nemojte bacati u kućni otpad.

- ▶ Akumulatore/baterije uklonite u otpad u skladu sa ekološkim načelima.

Korisnička služba

Od našeg korisničkog servisa do 10 godina od stavljanja vašeg uređaja na tržište možete da dobijete funkcijski relevantne originalne rezervne delove koji se mogu skladištiti. Za dodatne informacije obratite se našem korisničkom servisu.

Detaljne informacije o garantnom periodu i uslovima garancije u vašoj zemlji možete dobiti preko QR koda u priloženom dokumentu za podatke za kontakt servisa i uslovima garancije, u korisničkom servisu, kod prodavca ili na našoj internet stranici.

Podatke za kontak korisničkog servisa možete dobiti preko QR koda u priloženom dokumentu za podatke za kontakt servisa i uslovima garancije ili na našoj internet stranici.

U skladu sa direktivom (EU) 2023/826, informaciju možete da pogledate online na www.bosch-home.com na stranici uređaja i stranici za servis vašeg uređaja u uputstvu za upotrebu i dodatnim dokumentima.

Содржина

Безбедност	34	Чистење и нега	38
Спречување материјални штети ...	36	Средство за чистење	38
Запознавање	36	Чистење на уредот	39
Уред	36	Испразнете го контејнерот за прав и исчистете го филтерот	39
Приказ за статус на батеријата	37	Чистење на електричната четка	39
Контролни елементи и режим на чистење	37	Отстранете ги пречките	39
Времетраење на батеријата	38	Вршење одржување	40
Користење	38	Замена на издувен филтер	41
Монтирање на уредот пред првата употреба	38	Замена на батерија	41
Полнење на батеријата	38	Отстранување на стариот уред	41
Вшмукување со батериската правосмукалка	38	Отстранување на акумулаторските батерии/ батериите	41
Вшмукување со рачниот уред	38	Сервисна служба	41
Смукање со дополнителни додатоци	38		

Безбедност

- Внимателно прочитајте го упатството.
- Чувајте го упатството и информациите за производот за подоцнежна употреба или за следните сопственици.
- При оштетувања при транспортот не го приклучувајте уредот.

Користете го уредот само:

- со оригинални делови и опрема. При оштетувања со употребување на туѓи производи се губи правото на гаранција.
- со испорачаниот адаптер за напојување.
- за чистење на суви површини.
- во домаќинства и во затворени простории во домот на собна температура.
- до висина од максимум 2000 m надморска височина.

Не го користете уредот:

- за всисување на луѓе и животни.
- за апсорбирање на штетни, раздразливи, жешки или вжарени материи.
- за апсорбирање на влажни или течни материи.
- за апсорбирање на лесно запаливи или експлозивни материи и гасови.
- за собирање пепел, чад од печки и системи за централно греење.
- за апсорбирање на тонер прашина од принтери и копири.

- за апсорбирање на градежен шут.

Исклучете го уредот од електричното напојување, доколку:

- го чистите уредот.

Овој уред може да го употребуваат деца над 8 години и лица со намалени физички, сензорни или ментални способности или кои немаат искуство и/или знаење, ако се надгледувани или советувани за безбедно ракување со уредот и ги разбираат опасностите коишто може да произлезат од тоа.

Децата не смеат да играат со уредот.

Деца не смеат да го чистат и одржуваат уредот без надзор.

- ▶ Само обучен стручен персонал смее да прави поправки на уредот.
- ▶ За поправка на уредот смеат да се користат само оригинални резервни делови.
- ▶ Никогаш не користете оштетен уред.
- ▶ Никогаш не употребувајте уред со напукната или скршена површина.
- ▶ Никогаш не го влечете кабелот за струја за да го исклучите уредот од струја. Секогаш извлекувајте го приклучокот на кабелот за струја.
- ▶ Никогаш не го влечете или носете уредот за кабелот за струја.
- ▶ Ако уредот или кабелот за струја е оштетен, веднаш извлечете го мрежниот приклучок на кабелот или исклучете го осигурувачот во кутијата со осигурувачи.
- ▶ Повикајте ја сервисната служба. → *Страница 41*
- ▶ Уредот да се користи само во затворени простории.
- ▶ Не го изложувајте уредот на прекумерна топлина и влага.
- ▶ Не користете чистачи на пара или под висок притисок, за да го чистите уредот.
- ▶ Приклучете го и користете го адаптерот за напојување само според податоците на спецификационата плочка.
- ▶ Приклучете го адаптерот за напојување само во прописно инсталирана приклучница со заземјување на струјна мрежа со наизменична струја.
- ▶ Уредот поврзете го и полнете го само со испорачаниот адаптер за напојување (тип: K20E300050G).
- ▶ Не ставајте запаливи материи или материи што содржат алкохол на филтрите.
- ▶ При чистење на уредот да не се користат запаливи материи или што содржат алкохол.

- ▶ Држете ги облеката, косата, прстите и другите делови од телото подалеку од отворите на уредот и од деловите што се движат.
- ▶ Никогаш не насочувајте ја цевката или млазниците кон очите, косата, ушите или устата.
- ▶ Отстранете ја погонската единица (рачниот уред) и исклучете го уредот од струја пред да го сервисирате или чистите.
- ▶ Проверете дали при всисување на скали нема лица под уредот.
- ▶ Материјалот од пакувањето држете го подалеку од деца.
- ▶ Не ги оставајте децата да си играат со материјалот за пакување.
- ▶ Заштитете ја батеријата од оган, врелина и постојано сончево зрачење.
- ▶ Заштитете ја батеријата од вода или влага што навлегува.
- ▶ Никогаш не отворајте ја батеријата.
- ▶ Држете ја неискористената батерија подалеку од метални предмети, на пр. спојувалки, монети, клучеви, клинци или шрафови.
- ▶ Никогаш не полнете ја батеријата надвор од уредот.
- ▶ Ако оштетената батерија почне да испарува, проветрете.
- ▶ Во случај на потешкотии, консултирајте се со лекар.
- ▶ Ако истече течност од оштетената батерија и дојде во контакт со кожата, веднаш исплакнете со вода.
- ▶ Во случај на контакт со очи, побарајте медицинска помош.

Спречување материјални штети

- ▶ Ако истече течност од оштетената батерија, Проверете и исчистете ги навлажнетите предмети.
- ▶ Заменете ги оштетените предмети.
- ▶ Редовно проверувајте ги долните делови на папучата од истрошеност.
- ▶ Заменете ја истрошената млазница.
- ▶ Никогаш не користете ја млазницата без вметнат валјак за четка.
- ▶ Никогаш не работете со уредот без единица за филтрирање.

Запознавање


Уред

Тука ќе најдете преглед на компонентите од Вашиот уред.

→ Сл. **1**

1	Контејнер за прав
2	Сито за отпадни влакна ¹
3	Ламеларен филтер
4	Погонска единица
5	Рачка
6	Лизгачки прекинувач за батериска правосмукалка
7	Копче за отклучување на рачниот уред
8	Прекинувач со копче на рачниот уред
9	Приказ за статус на батеријата
10	Копче за отклучување на контејнерот за прав
11	Копче за отклучување на подната млазница
12	Млазница за под со електрична четка
13	Приклучок за кабел за полнење

¹ Во зависност од карактеристиките на уредот

- 14** Четка за мебел 2 во 1 и млазница за тапаир¹
- 15** Продолжна млазница за фуги¹
- 18** Завртка за прицврстување на рачката
- Одделен адаптер за напојување со кабел за полнење¹
- 19**  Идентификатор на моделот на адаптерот за напојување: K20E300050G

Приказ за статус на батеријата

Светлечки прстен го покажува статусот на батеријата и разни состојби на грешки.

Статус на батеријата за време на работата

Полнење на батеријата	Светлечки прстен
100% - 50%	Приказот свети во бела боја.
50% - 25%	Приказот свети во жолто.
25% - 15%	Приказот свети во портокалово.
под 15% или празна	Приказот трепка во портокалово.
Состојба на грешки	Приказот трепка брзо во црвена боја.

Приказ на статус за полнење

Светлечкиот прстен пулсира во текот на целиот процес на полнење.

Полнење на батеријата	Светлечки прстен
0% - 50%	Приказот пулсира во портокалово.
50% - 80%	Приказот пулсира во жолто.
80% - 100%	Приказот пулсира во бела боја.
Целосно полнење на батеријата	Приказот свети во бела боја и се исклучува по припл. 2 минути.

Контролни елементи и режим на чистење

Може да ја приспособите јачината на вшмукување со помош на режимот на чистење.

Режим на батериската правосмукалка

Поставете ги режимите користејќи го лизгачкиот прекинувач на рачката.

Режим Употреба


Еко	Во Есо режим, уредот троши помалку енергија поради помалата моќност на всисување и на тој начин постигнува подолго време на работа.
Турбо	Во Turbo режим, уредот постигнува најдобри резултати при чистење со пократко време на работа.
Автоматски	Во Auto режим, уредот го оптимизира односот меѓу времето на работа и моќноста на всисување.
Off	Во позицијата Off, всисувањето запира.

Режим на рачен уред

За да го вклучите и исклучите рачниот уред, користете го прекинувачот со копче на рачниот уред.

Забелешка: За да всисувате со рачниот уред, тој мора да се отстрани од батериската правосмукалка.

Режим Употреба

	Режим на рачниот уред за редовно чистење.
-------------------------------------------------------------------------------------	-------------------------------------------

Забелешка: Наведеното максимално време на работа на батеријата во соодветните режими на чистење се однесува на всисување тврди подови. Работниот век на батеријата може да варира при всисување други површини или подни облоги.

¹ Во зависност од карактеристиките на уредот

Времетраење на батеријата

Тука ќе најдете податоци за времетраењето на батеријата.

→ Сл. **2**

Забелешки

- Максималното времетраење на батеријата се разликува според избраниот степен на јачина и видот батерија.
- Како и секоја литиум-јонска батерија, батериите што се полнат се истрошуваат со текот на времето, поради што капацитетот на батеријата и времетраењето се намалуваат. Ова е природен процес на стареење и не е резултат на материјален или производствен дефект или квалитетот на материјалот.
- Можете да го одложите природното истрошување со преземање на следниве мерки:
 - Полнете го уредот само во температурни граници меѓу 3 °C и 40 °C.
 - Чувајте го уредот само во температурни граници меѓу 0 °C и 40 °C.
 - Не чувајте го уредот целосно наполнет или целосно испразнет долго време.

Користење

Монтирање на уредот пред првата употреба

→ Сл. **3 - 7**

Полнење на батеријата

Забелешки

- Батериската правосмукалка може да се полни и користи само кога рачниот уред е правилно вметнат.
- Полнете само со адаптерот за напојување K20E300050G.

→ Сл. **8 - 9**

Забелешка: Адаптерот за напојување на кабелот за полнење и уредот се загреваат во текот на полнењето. Тоа е нормално и безопасно.

Совет: За да го контролирате целосното полнење, накратко исклучете го уредот од струја и повторно поврзете го. Приказот за статус потоа свети во бело.

Вшмукување со батериската правосмукалка

→ Сл. **10 - 12**

Вшмукување со рачниот уред

Забелешка: Кога рачниот уред ќе се отстрани од вклучената правосмукалка, правосмукалката престанува да всисува и рачниот уред се исклучува.

Кога рачниот уред ќе се вметне повторно во вклучената правосмукалка, правосмукалката продолжува да всисува во избраниот режим на чистење.

→ Сл. **13 - 15**

Забелешка: Ако вклучениот рачен уред се вметне во исклучената правосмукалка, рачниот уред останува вклучен.

Рачниот уред мора да се исклучи со помош на копчето на рачниот уред или со кратко вклучување и исклучување на лизгачкиот прекинувач на правосмукалката.

Смукање со дополнителни додатоци

→ Сл. **16 - 24**

Чистење и нега

Средство за чистење

Користете само соодветни средства за чистење.

- ▶ Не користете јаки или абразивни средства за чистење.
- ▶ Не користете средства за чистење со голем процент на алкохол.
- ▶ Не користете тврди абразивни сунѓери и сунѓери за чистење.
- ▶ Пред употребата, темелно измијте ги сунѓерестите крпи.

Чистење на уредот

Услов: Уредот е исклучен и не е поврзан со кабелот за полнење.

1. Извадете го рачниот уред и додатните млазници.
2. Чистете го уредот и додатците со мека крпа и комерцијално достапен чистач за пластика.

→ Сл. **25**

Испразнете го контејнерот за прав и исчистете го филтерот

Испразнете го садот за прав најдоцна откако ќе се достигне ознаката за состојба на наполнетост. За да постигнете добар резултат од

Отстранете ги пречките

- ▶ Само обучен стручен персонал смее да прави поправки на уредот.
- ▶ За поправка на уредот смеат да се користат само оригинални резервни делови.

Дефект	Причина и решавање проблеми
Уредот не функционира.	Батеријата не е наполнета. ▶ Наполнете ја батеријата. → "Полнење на батеријата", Страница 38
Уредот не се полни. Приказот за статус на батеријата е исклучен. Приказот за статус на батеријата трепка во црвено.	Кабелот за полнење е дефектен. ▶ Проверете го кабелот за полнење. Заштитата од премногу висока/ниска температура е активирана. 1. Исклучете го уредот и раздвојте го уредот од доводот на струја. 2. Почekaјте додека уредот не ја преземе собната температура.
Уредот се исклучува. Приказот за статус на батеријата трепка во црвено.	Кабелот за полнење не е соодветен или е дефектен. ▶ Проверете го кабелот за полнење. Подната млазница не е поврзана или не е правилно поврзана со уредот. 1. Проверете го поврзувањето помеѓу куќиштето и подната млазница. 2. Доколку е потребно, ставете го куќиштето во подната млазница.
	Доводот на воздухот во контејнерот за прав е блокиран. 1. Исчистете го садот за прав. → "Испразнете го контејнерот за прав и исчистете го филтерот", Страница 39 2. Доколку е потребно, отстранете ги сите блокади на доводот на воздух.

всисувањето, садот за прав празнете го по секое всисување.

Услов: Рачниот уред е отстранет од правосмукалката.

→ Сл. **26** - **32**

Чистење на електричната четка

→ Сл. **33** - **35**

Забелешка: За правилно чистење, редовно сечете ги влакната и конците по жлебовите со ножици. Прво, рачно отстранете ги поголемите парчиња. Сите преостанати помали влакна и конци автоматски се всисуваат кога уредот е вклучен.

Дефект	Причина и решавање проблеми
Уредот се исклучува. Приказот за статус на батеријата трепка во црвено.	<p>Заштитата од премногу висока/ниска температура е активирана.</p> <ol style="list-style-type: none"> 1. Исклучете го уредот и раздвојте го уредот од доводот на струја. 2. Почекајте додека уредот не ја преземе собната температура.
Четката на подната млазница не ротира.	<p>Цилиндричната четка е валкана.</p> <ul style="list-style-type: none"> ▶ Исчистете ја цилиндричната четка.
Не може да се вметне контејнерот за прав.	<p>Филтерската единица или контејнерот за прав не се правилно поставени.</p> <ul style="list-style-type: none"> ▶ Проверете дали филтерската единица и контејнерот за прав се правилно вметнати. <p>Механизмот за заклучување на контејнерот за прав не функционира.</p> <ol style="list-style-type: none"> 1. Проверете го механизмот за заклучување на контејнерот за прав. 2. Исчистете го и отстранете ги сите постојни блокади.
Моќноста на всисување ослабнува. Нечистотијата не е целосно всисана.	<p>Филтерот на контејнерот за прав е валкан.</p> <ol style="list-style-type: none"> 1. Исклучете го уредот. 2. Исчистете го филтерот на контејнерот за прав. <p>Цилиндричната четка е валкана.</p> <ul style="list-style-type: none"> ▶ Исчистете ја цилиндричната четка. <p>Контејнерот за прав е полн</p> <ol style="list-style-type: none"> 1. Проверете ја состојбата на наполнетост на контејнерот за прав. 2. Доколку е потребно, испразнете го контејнерот за прав. <p>Протокот на воздух во подната млазница или во контејнерот за прав е блокиран.</p> <ol style="list-style-type: none"> 1. Исклучете го уредот. 2. Демонтирајте го уредот. 3. Отстранете го затнувањето. <p>Филтерската единица не е целосна.</p> <ul style="list-style-type: none"> ▶ Проверете дали филтерската единица и контејнерот за прав се правилно вметнати.
Нечистотијата излегува од уредот за време на работата.	<p>Единицата за филтрирање не е вметната или е дефектна.</p> <ol style="list-style-type: none"> 1. Проверете ја единицата за филтрирање да не има оштетување. 2. Правилно склопете ја единицата за филтрирање и вметнете ја во контејнерот за прав. <p>Филтерската единица или контејнерот за прав не се правилно поставени.</p> <ul style="list-style-type: none"> ▶ Проверете дали филтерската единица и контејнерот за прав се правилно вметнати.

Вршење одржување

Доколку е потребно, можете сами да извршувате едноставни задачи за одржување на вашиот уред.

Забелешка: Обрнете внимание на внимателно работење. Не смеат да влезат туѓи предмети, особено проводливи предмети (на пр. завртки), во отворениот рачен уред.

Проводливите предмети можат да предизвикаат краток спој и да доведат до оштетување или повреда.

Замена на издувен филтер

Препорачуваме да го замените издувниот филтер само ако има видлива нечистотија или ако моќта на всисување се намалува.

Забелешки

- За да избегнете оштетување од често демонирање, одвртувајте го задниот капак само кога е потребно.
- Може да го купите издувниот филтер како резервен дел преку интернет на www.bosch-home.com/service.

Услов: Рачниот уред е отстранет од правосмукалката.

→ Сл. **36** - **41**

Замена на батерија

Забелешки

- Отстранете ги сите проводливи материјали од вашето тело (на пр., накит) и од работната површина (на пр., завртки) пред да ја замените батеријата.
- Проводливите материјали можат да предизвикаат краток спој на батеријата и да доведат до оштетување или повреда.
- Може да ја купите батеријата како резервен дел преку интернет на www.bosch-home.com/service.
- ▶ Заштитете ја батеријата од оган, врелина и постојано сончево зрачење.
- ▶ Заштитете ја батеријата од вода или влага што навлегува.
- ▶ Никогаш не отворајте ја батеријата.
- ▶ Држете ја неискористената батерија подалеку од метални предмети, на пр. спојувалки, монети, клучеви, клинци или шрафови.
- ▶ Никогаш не полнете ја батеријата надвор од уредот.
- ▶ Користете само оригинални батерии од типот: 928BPV252-01.

- ▶ Не користете батерии што не се полнат.

Услов: Рачниот уред е отстранет од правосмукалката.

→ Сл. **42** - **46**

Отстранување на стариот уред

- ▶ Отстранете го уредот согласно прописите за животна средина. Информации за тековните начини на фрлање во отпад можете да добиете од специјализиран продавач и од регионалните или градските власти.



Овој апарат е означен според европскиот пропис 2012/19/ЕЗ за електро и електронски апарати (waste electrical and electronic equipment – WEEE). Прописот ја дава рамката за враќање и искористување на старите апарати, важечко ширум Европа.

Отстранување на акумулаторските батерии/батериите

Акумулаторските батерии/батериите треба да се рециклираат на еколошки здрав начин. Акумулаторските батерии/батериите не ги фрлајте во домашното ѓубре.

- ▶ Отстранете ги акумулаторските батерии/батериите на еколошки начин.

Сервисна служба

Може да набавите оригинални резервни делови од нашата служба за корисници кои се соодветни за функцијата и со можност за складирање до 10 години откако вашиот уред ќе биде пуштен на пазарот.

За повеќе информации, контактирајте со нашата служба за корисници. Подетални информации за траењето на гарантниот период и гарантните услови во вашата земја може да

mk Сервисна служба

добиете со скенирање на QR-кодот на приложениот документ за детали за контакт на контакт центарот и условите за гаранција, од нашата сервисна служба, вашиот дилер или на нашата веб-страница.

Деталите за контакт на сервисната служба може да ги најдете со скенирање на QR-кодот на приложениот документ за за детали за контакт на контакт центарот и условите за гаранција или на нашата веб-страница.

Информациите во согласност со Регулативата (EU) 2023/826 може да ги најдете на интернет под *www.bosch-home.com* на страницата за производот и услугата на вашиот уред во упатството за користење и дополнителни документи.

Përmbajtja

Siguria	43	Pastrimi dhe kujdesi	47
Shmangia e dëmeve materiale	45	Produktet e pastrimit	47
Njohja	45	Pastrimi i pajisjes	47
Pajisja	45	Boshatisja e kutisë së pluhurit dhe	
Treguesi i statusit të baterisë	46	pastrimi i njësisë së filtrit	47
Elementët e komandimit dhe		Pastrimi i elektrofurçës	48
modaliteti i pastrimit	46	Mënjanimi i defekteve	48
Kohët e punës së baterive	47	Kryerja e mirëmbajtjes	49
Komandimi	47	Ndërrimi i filtrit të daljes së ajrit	49
Montimi i pajisjes përpara përdorimit		Ndërrimi i baterisë	49
të parë	47	Hedhja e pajisjes së vjetër	50
Karikimi i baterisë	47	Hedhja e akumulatorëve/baterive	50
Pastrimi me fshesën me bateri	47	Shërbimi i klientit	50
Pastrimi me pajisjen e dorës	47		
Fshirja me aksesore shtesë	47		

Siguria

- Lexoni me kujdes këtë manual.
- Ruani manualin dhe informacionet e produktit për përdorim të mëvonshëm ose për zotëruesin pasardhës të saj.
- Mos e lidhni pajisjen nëse konstatoni dëmtime nga transporti.

Përdoreni pajisjen vetëm:

- me pjesë dhe aksesore origjinale. Në rast dëmtimi nga përdorimi i produkteve të huaja e drejta e garancisë bëhet e pavlefshme.
- me ushqyesin e përfshirë në paketim.
- për pastrimin e sipërfaqeve të thata.
- në shtëpi dhe në ambiente të mbyllura të mjedisit shtëpiak në temperaturën e ambientit.
- deri në një lartësi prej 2000 m mbi nivelin e detit.

Mos e përdorni pajisjen:

- për thithjen e papastërtive nga njeriu ose kafshët.
- për thithjen e lëndëve të dëmshme për shëndetin, me buzë të mprehta, të nxehta ose të ndezura.
- për thithjen e lëndëve të lagështa ose të lëngshme.
- për thithjen e lëndëve dhe gazeve lehtësisht të ndezshme ose plasëse.
- për thithjen e hirit, të blözës nga sobat dhe sistemet e ngrohjes qendrore.
- për thithjen e pluhurit të bojës nga printerët dhe pajisjet fotokopjuese.

- për thithjen e mbeturinave ndërtimore.

Shkëputni pajisjen nga furnizimi me energji, kur:

- pastroni pajisjen.

Kjo pajisje mund të përdoret nga fëmijët e moshës 8 vjeç e lart dhe nga personat me aftësi të kufizuara fizike, ndijuese ose mendore apo me mungesë përvojë dhe/ose njohurish, nëse këta mbikëqyren ose udhëzohen për përdorimin e sigurt të pajisjes dhe ata i kuptojnë rreziqet që mund të lindin prej saj.

Mos lejoni fëmijët që të luajnë me pajisjen.

Pastrimi dhe mirëmbajtja nga përdoruesi nuk duhet të bëhen nga fëmijët pa mbikëqyrjen e një të rrituri.

- ▶ Riparimet në pajisje duhen kryer vetëm nga staf teknik i trajnuar për këtë qëllim.
- ▶ Për riparimin e pajisjes lejohet të përdoren vetëm pjesë këmbimi origjinale.
- ▶ Kurrë mos vini në punë një pajisje të dëmtuar.
- ▶ Asnjëherë mos e vini në punë pajisjen me sipërfaqe të plasaritur ose të thyer.
- ▶ Asnjëherë mos tërhiqni kordonin elektrik për të shkëputur pajisjen nga rrjeti elektrik. Hiqeni kordonin elektrik duke e kapur gjithmonë nga spina.
- ▶ Asnjëherë mos e tërhiqni ose mos e mbani pajisjen nga kordoni elektrik.
- ▶ Kur pajisja ose kordoni elektrik është i dëmtuar, shkëputni menjëherë kordonin elektrik ose fikni siguresën në kutinë e siguresave.
- ▶ Telefononi shërbimin e klientit. → *Faqe 50*
- ▶ Përdoreni pajisjen vetëm në ambiente të mbyllura.
- ▶ Asnjëherë mos e ekspozoni pajisjen në nxehtësi të madhe apo në lagështi.
- ▶ Mos përdorni pastrues me avull ose pastrues me presion të lartë për të pastruar pajisjen.
- ▶ Lidheni ushqyesin dhe vëreni në përdorim vetëm në rrjet elektrik sipas të dhënave në etiketën e parametrave.
- ▶ Lidheni ushqyesin vetëm nëpërmjet një prize me tokëzim të instaluar sipas rregullave, në një rrjet elektrik me rrymë alternative.
- ▶ Pajisjen lidheni dhe karikojeni vetëm me ushqyesin e përfshirë në paketim (tipi: K20E300050G).

- ▶ Mos futni lëndë të djegshme ose me përmbajtje alkooli në filtër.
- ▶ Gjatë pastrimit të pajisjes mos përdorni lëndë të djegshme ose me përmbajtje alkooli.
- ▶ Mbajini veshjet, flokët, gishtat dhe pjesët e tjera të trupit larg zgavrave të pajisjes dhe pjesëve të lëvizshme.
- ▶ Mos e drejtoni asnjëherë tubin ose thithëset në drejtim të syve, të flokëve, të veshëve ose të gojës.
- ▶ Hiqni njësinë e motorit (Pajisja e dorës) dhe shkëputni pajisjen nga furnizimi me energji, përpara se të kryeni mirëmbajtjen ose pastrimin e pajisjes.
- ▶ Sigurohuni që gjatë fshirjes së shkallëve, të mos ndodhen njerëz nën pajisjes.
- ▶ Mbani larg fëmijëve materialin e paketimit.
- ▶ Mos i lini fëmijët të luajnë me materialin e paketimit.
- ▶ Mbrojeni baterinë nga zjarri, nxehësia dhe drita konstante diellore.
- ▶ Mbrojeni baterinë nga depërtimi i ujit dhe i lagështirës.
- ▶ Mos e hapni kurrë baterinë.
- ▶ Mbajeni baterinë e papërdorur larg sendeve metalike, p.sh. kapëseve të letrës, monedhave, çelësave, gozhdëve ose vidave.
- ▶ Mos e karikoni asnjëherë baterinë jashtë pajisjes.
- ▶ Nëse dalin avuj nga një bateri e dëmtuar, ajrosni me ajër të pastër.
- ▶ Në rast shqetësimesh, konsultohuni me mjekun.
- ▶ Nëse dalin lëngje nga një bateri e dëmtuar dhe bien në kontakt me lëkurën, shpëlajeni menjëherë me ujë.
- ▶ Kërkoni ndihmën mjekësore edhe në rast kontakti me sytë.

Shmangia e dëmeve materiale

- ▶ Nëse dalin lëngje nga një bateri e dëmtuar, kontrolloni objektet e lidhura dhe pastrojini.
- ▶ Zëvendësojini sendet e dëmtuara.
- ▶ Kontrolloni rregullisht buzët e thithëseve nëse janë konsumuar.
- ▶ Zëvendësoni thithësen e konsumuar.
- ▶ Mos e përdorni kurrë thithësen pa vendosur rulin e fuqës.
- ▶ Mos e vini kurrë në punë pajisjen pa një njësi filtri.

Njohja

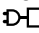
Pajisja

Këtu gjeni një pasqyrë përmbledhëse të pjesëve përbërëse të pajisjes.

→ Fig. 1

- | | |
|---|------------------------------|
| 1 | Kutia e pluhurit |
| 2 | Filtri i pushit ¹ |
| 3 | Filtri me fletë |
| 4 | Njësia e motorit |
| 5 | Dorezë |

¹ Sipas pajimit të pajisjes

6	Çelësi rrëshqitës i fshesës me korrent e bateri
7	Butoni i lirimit të pajisjes së dorës
8	Çelës me buton për pajisje dore
9	Treguesi i statusit të baterisë
10	Butoni i lirimit të kutisë së pluhurit
11	Butoni i lirimit të thithëses së dyshemesë
12	Thithësja e dyshemesë me elektrofurçë
13	Lidhja e kabllit të karikimit
14	Furça për mobiliet 2në1 dhe thithësja për jastëkët ¹
15	Thithësja teleskopike për fugat ¹
18	Vida shtrënguese e dorezës
19	Ushqyes i veçantë me kablo karikimi ¹
	 Identifikimi i modelit për ushqyesin: K20E300050G

Treguesi i statusit të baterisë

Unaza me dritë ju tregon statusin e baterisë dhe gjendje të ndryshme të defekteve.

Treguesi i statusit gjatë punës

Karikimi i baterisë	Unaza me dritë
100% - 50%	Treguesi ndriçon në të bardhë.
50% - 25%	Treguesi ndriçon në ngjyrë të verdhë.
25% - 15%	Treguesi ndriçon në ngjyrë portokalli.
nën 15% ose e zbrazët	Treguesi pulson në ngjyrë portokalli.
Gjendje defekti	Treguesi pulson shpejt në të kuqe.

Treguesi i statusit të karikimit

Unaza me dritë pulson gjatë tërë procesit të karikimit.

Karikimi i baterisë	Unaza me dritë
0% - 50%	Treguesi pulson në ngjyrë portokalli.

Karikimi i baterisë	Unaza me dritë
50% - 80%	Treguesi pulson në ngjyrë të verdhë.
80% - 100%	Treguesi pulson në ngjyrë të bardhë.
Bateria e karikuar plotësisht	Treguesi ndizet në të bardhë dhe fiket pas rreth 2 minutash.

Elementët e komandimit dhe modaliteti i pastrimit

Me modalitetet e pastrimit mund të vendosni fuqinë e thithjes.

Modaliteti i fshesë me bateri

Vendosni modalitetin me çelësin rrëshqitës në dorezë.

Modaliteti Përdorimi


Eco (Ekono mik)	Në modalitetin Eco , pajisja harxhon më pak energji me fuqi më të vogël thithëse dhe ka kohë më të gjatë pune.
Turbo (Shum ë i fortë)	Në modalitetin Turbo , pajisja arrin rezultatin më të mirë të pastrimit në kohën më të shkurtër.
Auto (Automatik)	Në modalitetin Auto , pajisja optimalizon raportin midis kohës së punës dhe fuqisë thithëse.
Fikur	Në pozicionin Fikur procesi i thithjes do të ndalojë.

Modaliteti i pajisjes së dorës

Për ta ndezur dhe fikur pajisjen e dorës, përdorni çelësin me buton në pajisjen e dorës.

Shënim: Për të thithur me pajisjen e dorës, ajo duhet të hiqet nga fshesa me bateri.

Modaliteti Përdorimi

	Modaliteti i pajisjes së dorës për pastrimet rutinë.
-------------------------------------------------------------------------------------	------------------------------------------------------

Shënim: Kohëzgjatjet maksimale të baterisë, të dhëna për secilin regjim

¹ Sipas pajimit të pajisjes

pastrimi, i referohen pastrimit të dyshemeve të forta.

Gjatë pastrimit të sipërfaqeve të tjera ose të llojeve të tjera të dyshemesë, kohëzgjatja e baterisë mund të ndryshojë.

Kohët e punës së baterive

Këtu do të gjeni informacione për kohët e baterisë.

→ Fig. **2**

Shënime

- Kohët maksimale të baterisë ndryshojnë në varësi të nivelit të zgjedhur të fuqisë dhe llojit të baterisë së montuar.
- Si me çdo bateri me jone litiumi, bateritë konsumohen me kalimin e kohës, sepse kapaciteti i baterisë dhe kohëzgjatja bien me kalimin e kohës. Ky është një proces vjetrimi natyral dhe jo pasojë e ndonjë defekti materiali, defekti në prodhim apo mangësie materiale.
- Ju mund ta zvogëloni konsumin natyral nëpërmjet masave të mëposhtme:
 - Karikoni pajisjen vetëm në diapazonin e temperaturës midis 3°C dhe 40°C.
 - Ruajeni pajisjen vetëm në diapazonin e temperaturës midis 0°C deri në 40°C.
 - Mos e ruani pajisjen për kohë shumë të gjatë plotësisht të karikuar ose komplet të shkarkuar.

Komandimi

Montimi i pajisjes përpara përdorimit të parë

→ Fig. **3** - **7**

Karikimi i baterisë

Shënime

- Fshesa me bateri mund të karikohet dhe të përdoret vetëm nëse pajisja e dorës është vendosur si duhet.
- Karikoni vetëm me ushqyesin e përfshirë në paketim K20E300050G.

→ Fig. **8** - **9**

Shënim: Ushqyesi te kabloja e karikimit dhe pajisja ngrohen gjatë karikimit. Kjo është normale dhe e parrezikshme.

Këshillë: Për të kontrolluar karikimin e plotë, shkëputeni pajisjen nga rrjeti dhe më pas lidheni përsëri. Pas kësaj, treguesi i statusit ndriçon në ngjyrë të bardhë.

Pastrimi me fshesën me bateri

→ Fig. **10** - **12**

Pastrimi me pajisjen e dorës

Shënim: Nëse pajisja e dorës hiqet nga fshesa elektrike e ndezur, fshesa e ndërpret thithjen dhe pajisja e dorës është e fikur. Nëse pajisja e dorës vendoset përsëri në fshesën elektrike të ndezur, fshesa vazhdon thithjen në modalitetin e zgjedhur të pastrimit.

→ Fig. **13** - **15**

Shënim: Nëse pajisja e dorës e ndezur vendoset në fshesën elektrike të fikur, pajisja e dorës mbetet e ndezur. Pajisja e dorës duhet të fiket me çelësin me buton të pajisjes së dorës ose duke e ndezur dhe fikur shkurtë fshesën elektrike nëpërmjet çelësit rrëshqitës.

Fshirja me aksesore shtesë

→ Fig. **16** - **24**

Pastrimi dhe kujdesi

Produktet e pastrimit

Përdorni vetëm produkte pastrimi të përshtatshme.

- ▶ Mos përdorni mjete pastrimi të mprehta ose gërryese.
- ▶ Mos përdorni produkte pastrimi që përmbajnë shumë alkool.
- ▶ Mos përdorni tela të fortë ose sfungjerë të ashpër.
- ▶ Lani mirë pecetat me sfungjer përpara se t'i përdorni.

Pastrimi i pajisjes

Parakushti: Pajisja është e fikur dhe e shkëputur nga kabli i karikimit.

1. Hiqni pajisjen e dorës dhe aksesorët thithës.
2. Pastroni pajisjen dhe aksesorët me një pecetë të butë dhe me një pastrues të zakonshëm për plastikë.

→ Fig. **25**

Boshatisja e kutisë së pluhurit dhe pastrimi i njësisë së filtrit

Zbrazeni koshin e pluhurit maksimumi deri në momentin që niveli i mbushjes ka arritur shenjen . Për të arritur një rezultat të mirë në thithje, zbrazeni koshin e pluhurit pas çdo procesi pastrimi me vakuum.

Parakushti: Pajisja e dorës hiqet nga fshesa me korrent.

→ Fig. **26** - **32**

Pastrimi i elektrofurçës

→ Fig. **33** - **35**

Shënim: Për pastrim të saktë, prisni rregullisht me gërshërë flokët dhe fijet përgjatë kanaleve. Së pari hiqni me dorë pjesët më të mëdha. Flokët dhe fijet e mbetura më të vogla, thithen automatikisht kur pajisja ndizet.

Mënjanimi i defekteve

- ▶ Riparimet në pajisje duhen kryer vetëm nga staf teknik i trajnuar për këtë qëllim.
- ▶ Për riparimin e pajisjes lejohet të përdoren vetëm pjesë këmbimi origjinale.

Defekti	Shkaku dhe zgjidhja e problemeve
Pajisja nuk funksionon.	Bateria nuk është e karikuar. ▶ Karikoni baterinë. → " <i>Karikimi i baterisë</i> ", <i>Faqe 47</i>
Pajisja nuk karikohet. Treguesi i statusit të baterisë është i fikur. Treguesi i statusit të baterisë pulson në ngjyrë të kuqe.	Kabloja e karikimit është defekt. ▶ Kontrolloni kabllo e karikimit. Mbrotjtja nga mbi-/nëntemperatura është aktivizuar. 1. Fikeni pajisjen dhe hiqeni nga korrenti. 2. Prisni sa pajisja të vijë në temperaturë ambiente.
Pajisja fiket gjatë funksionimit. Treguesi i statusit të baterisë pulson në ngjyrë të kuqe.	Kabloja e karikimit nuk është e përshtatshme ose është defekt. ▶ Kontrolloni kabllo e karikimit. Gryka e dyshemesë nuk është e lidhur me pajisjen ose nuk është e lidhur si duhet. 1. Kontrolloni lidhjen midis kasës dhe grykës së dyshemesë. 2. Nëse është e nevojshme futeni kasën në grykën e dyshemesë.
	Vrima e fuqjes së ajrit në kutinë e pluhurit është bllokuar. 1. Pastroni koshin mbajtës të pluhurit. → " <i>Boshatisja e kutisë së pluhurit dhe pastrimi i njësisë së filtrit</i> ", <i>Faqe 47</i> 2. Hiqni, nëse është e nevojshme, bllokimet te hyrja e ajrit.
	Mbrotjtja nga mbi-/nëntemperatura është aktivizuar. 1. Fikeni pajisjen dhe hiqeni nga korrenti. 2. Prisni sa pajisja të vijë në temperaturë ambiente.
Furça e grykës së dyshemesë nuk rrotullohet.	Ruli me furçë është bërë pis. ▶ Pastroni rulin me furçë.
Kutitë e pluhurit nuk mund të futen.	Njësia e filtrit ose kutia e pluhurit nuk futet mirë. ▶ Kontrolloni nëse njësia e filtrit dhe kutia e pluhurit janë futur mirë.
	Mekanizmi i mbylljes së kutisë së pluhurit nuk funksionon. 1. Kontrolloni mekanizmin e mbylljes së kutisë së pluhurit. 2. Pastroni atë dhe hiqni bllokimet ekzistuese.
Reduktoni fuqinë e thithjes. Papistëritë nuk thithen plotësisht.	Filtri i koshit të pluhurit është bërë pis. 1. Fikni pajisjen. 2. Pastroni filtrin e koshit të pluhurit.

Defekti	Shkaku dhe zgjidhja e problemeve
Reduktoni fuqinë e thithjes. Papastërtitë nuk thithen plotësisht.	Ruli me furçë është bërë pis. ▶ Pastroni rulin me furçë. Koshi i pluhurit është plot 1. Kontrolloni nivelin e mbushjes së koshit të pluhurit. 2. Zbrazi koshin e pluhurit, nëse nevojitet.
	Rrjedha e ajrit në grykën e dyshemesë ose në kutinë e pluhurit është e bllokuar. 1. Fikni pajisjen. 2. Çmontoni pajisjen. 3. Hiqni bllokimit.
	Njësia e filtrit nuk është e plotë. ▶ Kontrolloni nëse njësia e filtrit dhe kutia e pluhurit janë futur mirë.
Papastërtitë dalin nga pajisja gjatë funksionimit.	Njësia e filtrit nuk është vendosur ose është defekt. 1. Kontrolloni njësinë e filtrit për dëmtime. 2. Montoni saktë njësinë e filtrit dhe vendoseni në kutinë e pluhurit.
	Njësia e filtrit ose kutia e pluhurit nuk futet mirë. ▶ Kontrolloni nëse njësia e filtrit dhe kutia e pluhurit janë futur mirë.

Kryerja e mirëmbajtjes

Punët e thjeshta të mirëmbajtjes në pajisjen tuaj mund t'i kryeni vetë, nëse është e nevojshme.

Shënime: Kushtojini vëmendje një mënyre pune të kujdesshme. Nuk lejohet të futen trupa të huaj, veçanërisht objekte përçuese (p. sh. vida), në pajisjen e hapur të dorës. Objektet përçuese mund të shkaktojnë qark të shkurtër dhe të çojnë në dëmtime ose lëndime.

Ndërrimi i filtrit të daljes së ajrit

Ne rekomandojmë ta ndërroni filtrin e daljes së ajrit vetëm kur ka ndotje të dukshme ose kur fuqia thithëse bie.

Shënime

- Për të shmangur dëmtimet nga çmontimi shumë i shpeshtë, zhvidhoseni kapakun e pasmë vetëm kur është e nevojshme.
- Mund ta porosisni filtrin e daljes së ajrit si pjesë këmbimi online në www.bosch-home.com/service.

Parakushti: Pajisja e dorës hiqet nga fshesa me korrent.

→ Fig. **36** - **41**

Ndërrimi i baterisë

Shënime

- Hiqni të gjitha materialet përçuese nga trupi juaj (p. sh. stoli) dhe nga zona e punës (p. sh. vida), para se të ndërroni baterinë.
Materialet përçuese mund të shkaktojnë qark të shkurtër të baterisë dhe të çojnë në dëmtime ose lëndime.
- Mund ta porosisni baterinë si pjesë këmbimi online në www.bosch-home.com/service.
- ▶ Mbrojeni baterinë nga zjarri, nxehësia dhe drita konstante diellore.
- ▶ Mbrojeni baterinë nga depërtimi i ujit dhe i lagështirës.
- ▶ Mos e hapni kurrë baterinë.
- ▶ Mbajeni baterinë e papërdorur larg sendeve metalike, p.sh. kapëseve të letrës, monedhave, çelësave, gozhdëve ose vidave.
- ▶ Mos e karikoni asnjëherë baterinë jashtë pajisjes.
- ▶ Përdorni vetëm bateri origjinale të tipit: 928BPV252-01.
- ▶ Mos përdorni bateri që nuk karikohen.

sq Hedhja e pajisjes së vjetër

Parakushti: Pajisja e dorës hiqet nga fshesa me korrent.

→ Fig. 42 - 46

Hedhja e pajisjes së vjetër

- ▶ Hidhni pajisjen në mënyrë të përshtatshme për mjedisin. Informacioni për mënyrat aktuale të hedhjes mund të merret nga shitësi specialist, si dhe pranë administratës vendore të komunës ose qytetit.



Ky aparat përmban shënjën e aparaturave elektrike dhe elektroteknike sipas Udhëzimit 2012/19/EU (waste electrical and electronic equipment - WEEE). Udhëzimi jep kuadrin ligjor për te drejtën e kthimit mbrapsht të aparaturave të përdorura në të gjithë BE.

Hedhja e akumulatorëve/ baterive

Akumulatorët/bateritë duhen dërguar për riciklim për të mbrojtur mjedisin. Mos i hidhni akumulatorët/bateritë te mbeturinat e zakonshme shtëpiake.

- ▶ Hidhni akumulatorët/bateritë në përputhje me rregullat për mbrojtjen e ambientit.

Shërbimi i klientit

Do të merrni nga shërbimi ynë i klientit pjesë të tjera këmbimi origjinale funksionale dhe të magazinueshme për deri 10 vjet pas vënies në qarkullim të pajisjes suaj.

Për informacione të mëtejshme drejtoju shërbimit tonë të klientit.

Informacionet e detajuara rreth kohëzgjatjes së garancisë dhe kushteve të garancisë në vendin tuaj i gjeni përmes kodit QR në dokumentin bashkëngjitur kontakteve të shërbimit dhe kushteve të garancisë, te shërbimi ynë i klientit, shitësi juaj ose në faqen tonë të internetit.

Të dhënat e kontaktit të shërbimit të klientit i gjeni përmes kodit QR në dokumentin bashkëngjitur kontakteve të shërbimit dhe kushteve të garancisë ose në faqen tonë të internetit.

Informacionet sipas rregullores (EU) 2023/826 i gjeni online në www.bosch-home.com tek faqja e produktit dhe faqja e shërbimit të pajisjes suaj, në udhëzuesin e përdorimit dhe dokumentet shtesë.



Many thanks for choosing a Bosch home appliance!

Register your new appliance now on MyBosch and benefit directly from:

- **Expert advice and tips to make the most of your appliance**
- **Options for warranty extension**
- **Discounts on spare parts and accessories**
- **Digital information for use and all appliance data to hand**
- **Easy access to Bosch Home Appliance Service**

Simple to register, free of charge – including on mobile devices:

www.bosch-home.com/welcome



Need some help? You can find it here.

Expert advice on your Bosch home appliances, help with problems or repairs by professionals from Bosch.

Discover all the different ways Bosch can assist you:

www.bosch-home.com/service

The contact details of all countries are listed in the attached service directory.

BSH Hausgeräte GmbH

Carl-Wery-Straße 34
81739 München, GERMANY
www.bosch-home.com

A Bosch Company



8001381523 (060220)

sl, hr, sr, mk, sq