



Register your
new appliance
now at MyBosch and
enjoy benefits free of
charge:
[bosch-home.com/
welcome](https://bosch-home.com/welcome)

VitaJuice

MES25...

MES35...

[sl]	Navodila za uporabo	Sokovnik	7
[hr]	Upute za upotrebu	Centrifugalni sokovnik	12
[sr]	Uputstvo za upotrebu	Sokovnik	17
[mk]	Упатство за употреба	Shtrydhëse frutash	22
[sq]	Manuali i përdorimit	Соковник	28





<https://ium-pim.bsh-digital.com/8001379389>

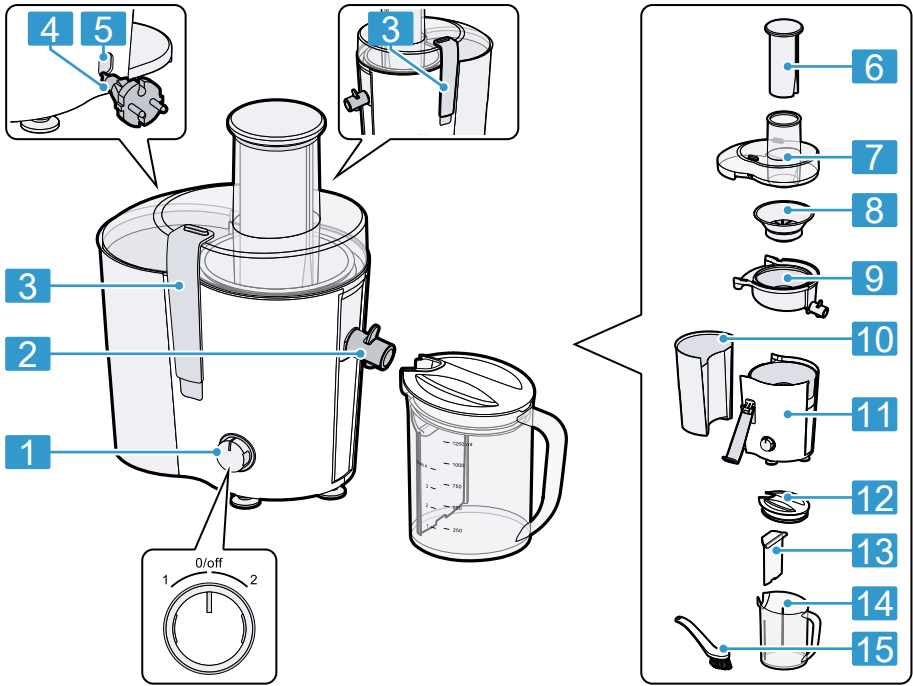
[sl] Dodatne informacije in pojasnila lahko najdete na spletu. Odčitajte kodo QR na naslovnici.

[hr] Dodatne informacije i objašnjenja možete pronaći na internetu. Skenirajte QR kôd na naslovnoj stranici.

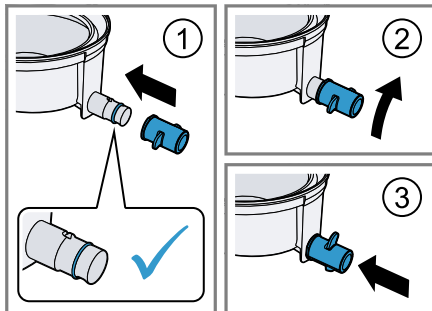
[sr] Dodatne informacije i objašnjenja možete da pronađete na mreži. Skenirajte QR kôd na naslovnoj stranici.

[mk] Дополнителни информации и објаснувања може да најдете на интернет. Сkenирајте го QR-кодот на насловната страница.

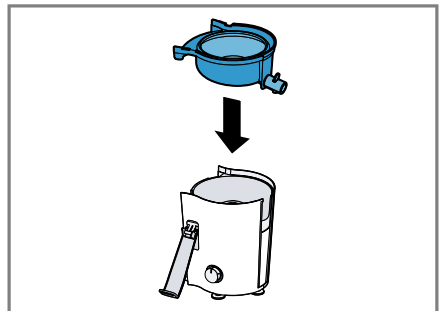
[sq] Mund të gjeni informacione të mëtejshme dhe shpjegimet në internet. Skanoni kodin QR në faqen kryesore.



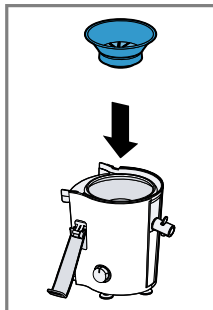
1



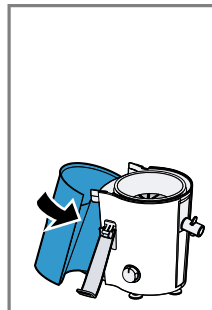
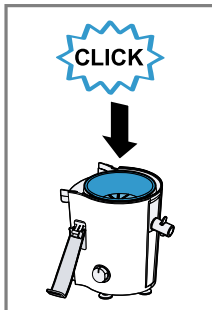
2



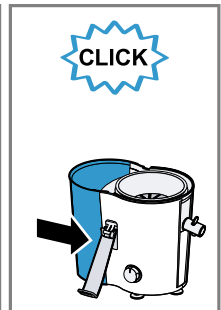
3

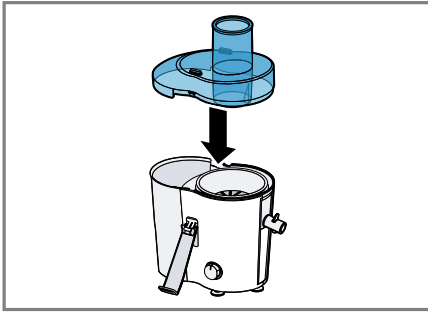


4

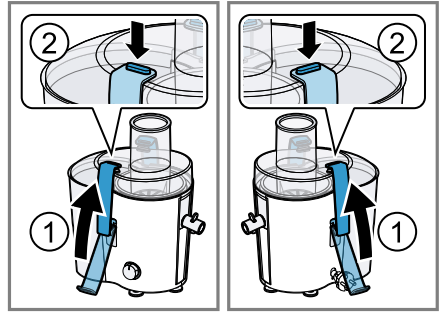


5

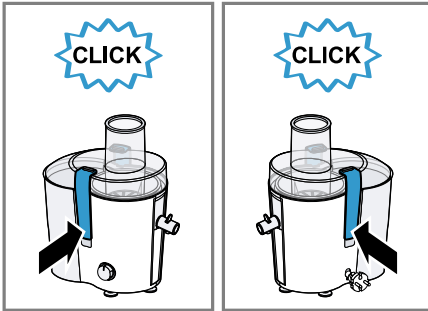




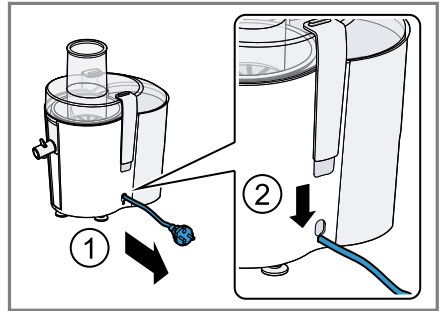
6



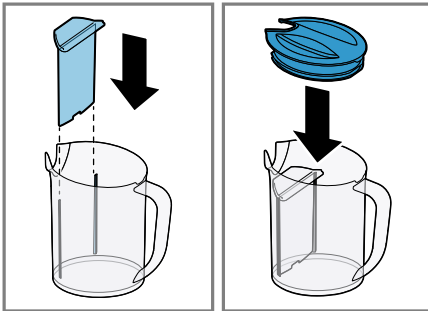
7



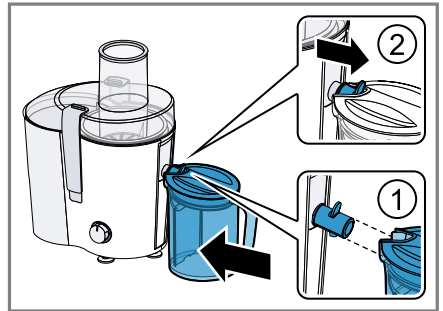
8



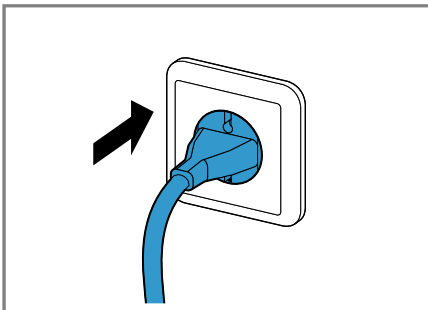
9



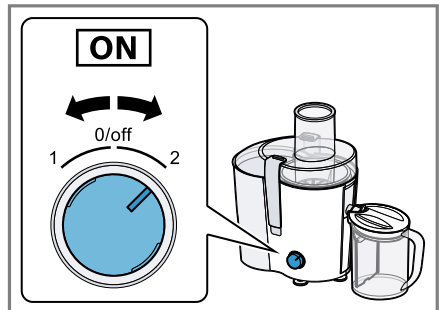
10



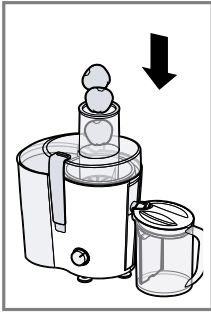
11



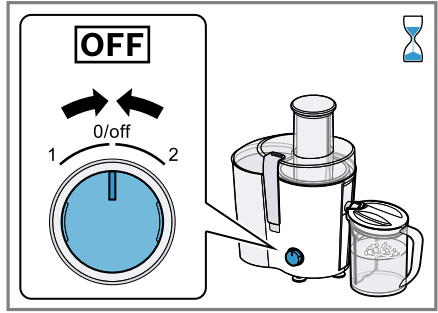
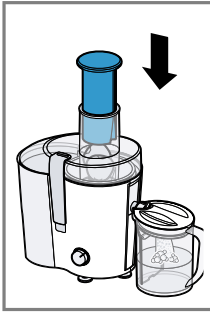
12



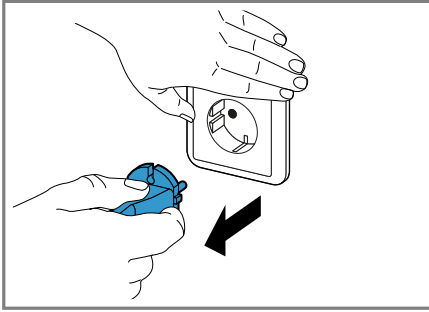
13



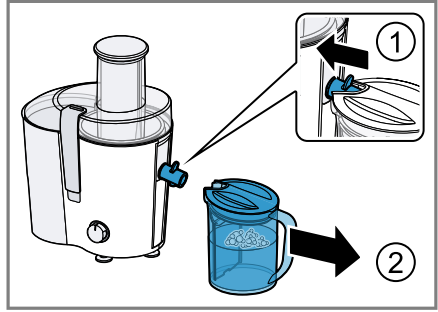
14



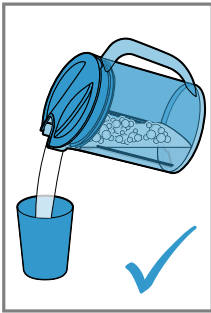
15



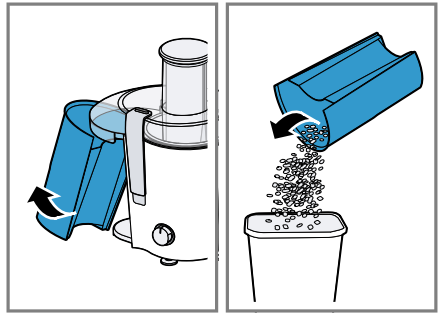
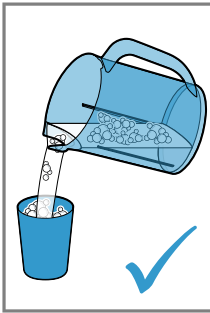
16



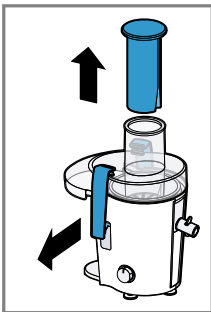
17



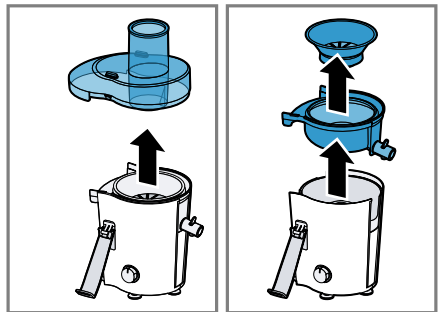
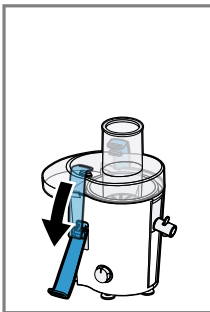
18



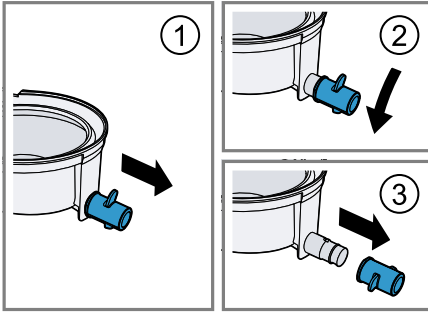
19









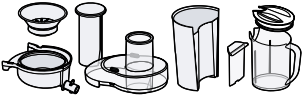
20



21



22

					
	✓	✗	✗	✗	✗
	✓	✓	✓	✓	✓

23

Varnost

- Skrbno preberite ta navodila.
- Navodila za uporabo in informacije o izdelku shranite za kasnejšo uporabo ali za novega lastnika.
- Če opazite poškodbo zaradi transporta, aparata ne priključite.

Aparat uporabljajte samo:

- z originalnimi deli in priborom.
- za odcejanje soka iz sadja in zelenjave, npr. jabolk, hrušk, razkoščenih sliv in češenj, paradižnika, korenja.
- pod nadzorom.
- za običajne količine in čas predelave v gospodinjstvu.
- v domačem gospodinjstvu in v zaprtih prostorih domačega okolja pri sobni temperaturi.
- do najvišje nadmorske višine 2000 m.

Aparat morate izključiti iz električnega omrežja po vsaki uporabi, vedno, ko ni pod nadzorom, preden ga sestavite ali razstavite in pred čiščenjem ter v primeru napake.

Ta aparat lahko osebe z zmanjšanimi fizičnimi, senzoričnimi ali duševnimi sposobnostmi ali osebe, ki nimajo izkušenj in/ali znanja, uporabljajo le, ko so pod nadzorom ali če so bile poučene o varni uporabi aparata in so razumele nevarnosti, ki izhajajo iz uporabe aparata.

Otroci se ne smejo igrati z aparatom.

Otroci ne smejo izvajati čiščenja in uporabniškega vzdrževanja aparata.

Otroci ne smejo uporabljati aparata. Otrok ne pustite v bližino aparata in priključnih kablov.

- ▶ Nikoli ne uporabljajte poškodovanega aparata.
- ▶ Nikoli ne uporabljajte aparata s počeno ali zlomljeno površino.
- ▶ Nikoli ne vlecite za priključni kabel, da izključite aparat iz električnega omrežja. Vedno vlecite za vtič omrežnega priključnega kabla.
- ▶ Če je aparat ali omrežni priključni kabel v okvari, takoj izvlecite vtič omrežnega priključnega kabla iz vtičnice ali izklopite varovalko v omarici z varovalkami.
- ▶ Pokličite pooblaščen servis. → *Stran 11*
- ▶ Pri priključitvi in uporabi aparata obvezno upoštevajte podatke na tipski ploščici.
- ▶ Popravila aparata sme izvajati samo izšolano strokovno osebje.

- ▶ Za popravilo aparata je dovoljeno uporabljati samo originalne nadomestne dele.
- ▶ Če se omrežni priključni vodnik aparata poškoduje, ga mora zamenjati proizvajalec ali njegova servisna služba ali podobna kvalificirana oseba, da se izognete nevarnostim.
- ▶ Aparata ali omrežnega priključnega vodnika nikoli ne potopite v vodo ali dajte v pomivalni stroj.
- ▶ Aparat uporabljajte samo v zaprtih prostorih.
- ▶ Aparata nikoli ne izpostavljajte visokim temperaturam in vlagi.
- ▶ Za čiščenje aparata ne uporabljajte parnega čistilnika ali visokotlačnega čistilnika.
- ▶ Omrežni priključni kabel nikoli ne sme priti v stik z vročimi deli stroja ali viri toplote.
- ▶ Omrežni priključni kabel nikoli ne sme priti v stik z ostrimi konicami ali robovi.
- ▶ Omrežnega priključnega kabla nikoli ne prepogibajte, stiskajte ali spreminjajte.
- ▶ Aparata ne odlagajte na vroče površine ali v njihovo bližino.
- ▶ Z rokami, lasmi, oblačili in drugimi predmeti se ne približujte vrtečim se delom.
- ▶ Ne segajte z roko v odprtino za dodajanje sestavin.
- ▶ Za dodajanje živil uporabite samo tlačilnik.
- ▶ Aparat uporabljajte samo v popolnoma sestavljenem stanju.
- ▶ Dele, ki so napokani ali drugače poškodovani ali nepravilno pritrjeni, zamenjajte z originalnimi nadomestnimi deli.
- ▶ Ostrih rezil in robov sita se nikoli ne dotikajte z golimi rokami.
- ▶ Pri zapiranju zaklepne ročice pazite na roke in prste.
- ▶ Poskrbite, da otroci ne bodo prišli v stik z embalažnim materialom.
- ▶ Ne dovolite otrokom, da se igrajo z embalažnim materialom.
- ▶ Poskrbite, da otroci ne bodo prišli v stik z majhnimi deli.
- ▶ Ne dovolite otrokom, da se igrajo z majhnimi deli.
- ▶ Upoštevajte navodila za čiščenje.
- ▶ Površine, ki prihajajo v stik z živili, očistite pred vsako uporabo.

Preprečevanje materialne škode

- ▶ Aparata nikoli neprekinjeno ne uporabljajte dlje kot 10 minut. Po tem aparat

izključite in počakajte, da se ohladi na sobno temperaturo.

- ▶ Aparata nikoli ne uporabljajte v prostem teku.
- ▶ Osnovni aparat vedno ohranjate suh in pazite, da na ohišje ne zaide tekočina.

- ▶ Če sok steče pod posodo za sok, ga takoj odstranite z vlažno krpo.
- ▶ V polnilno odprtino ali ohišje ne vstavljajte predmetov, npr. kuhalnic.
- ▶ Pred uporabo preverite, ali so v polnilni odprtini ali ohišju tujki.
- ▶ Ne obdelujte posebej trdih, vlaknatih ali škrobnih živil, kot so sladkorni trs, banane, papaja, avokado, fige in mango.
- ▶ Pred obdelavo odstranite morebitne koščice, semena ali debele lupine iz živil, kot so ananas, melone, pomaranče, pesa, slive in češnje.
- ▶ Ne obdelujte zamrznjenih ali nezrelih živil.
- ▶ Nikoli ne obdelujte živil, ko je zaustavitev kapljanja zaprta.
- ▶ Ko je posoda za pulpo ali posoda za sok skoraj polna, prekinite postopek in izpraznite obe posodi.

Spoznavanje

Pregled

Ko razpakirate vse dele, jih preverite, če so se ob transportu poškodovali. Preverite tudi popolnost obsega dobave.

→ Sl. **1**

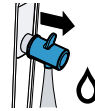
- 1 Vrtljivo stikalo
- 2 Iztok z zaustavitvijo kapljanja
- 3 Zaklepna ročica
- 4 Priključni kabel
- 5 Shranjevanje kabla
- 6 Tlačilnik
- 7 Pokrov z integrirano odprtino za dodajanje sestavin
- 8 Sito s strgalnimi rezili
- 9 Posoda za sok z iztokom
- 10 Posoda za pulpo
- 11 Osnovni aparat
- 12 Pokrov
- 13 Ločevalnik pene
- 14 Posoda za sok
- 15 Čistilna krtača

Vrtljivo stikalo

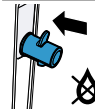
Nastavitvev	Uporaba
0/off	Ustaveitev obdelave in izklop aparata
1	Zagon obdelave z nizko hitrostjo Primerno za mehka živila z visoko vsebnostjo soka, npr. lubenice, grozdje, paradižnik, kumare in maline
2	Zagon obdelave z visoko hitrostjo Primerno za trda in čvrsta živila, npr. korenje, jabolka

Zaustavitev kapljanja

Zaustavitev kapljanja preprečuje, da bi ostanki soka nenadzorovano iztekali in umazali delovno površino.



Pred obdelavo povlecite zaustavitev kapljanja v smeri stran od aparata do omejevalnika, da bo sok prosto tekel v posodo za sok.



Po obdelavi potisnite zaustavitev kapljanja do omejevalnika v smeri aparata, da preprečite kapljanje ostankov soka na delovno površino.

Opomba: Nikoli ne obdelujte živil, ko je zaustavitev kapljanja zaprta.

Vklopna zaščita

Vklopna zaščita preprečuje, da bi se vaš aparat nehote vklopil.

Aparat je mogoče vključiti in uporabljati samo, ko so izpolnjeni naslednji pogoji.

- Posoda za sok, sito in pokrov so pravilno nameščeni.
- Zaklepne ročice so pravilno zaprte in zaskočene.

Upravljanje

Priprava aparata

→ Sl. **2 - 8**

Odcejanje soka iz živil

Opombe

- Obdelujte samo sveže, zrelo sadje in zelenjavo. Sadje in zelenjava, ki nista dovolj zrela, zelo hitro zamašita sito.

sl Pregled čiščenja

- Živila pred obdelavo temeljito operite.
- Večja živila narežite na kose, da boste jih lahko vstavili v polnilno odprtino.
- Za povečanje iztisnjene soka in zaščiti aparata s potisnim nastavkom pritisnite le rahlo.
- Agrume olupite in odstranite belo plast.
- Sočite lahko tudi liste in mehka stebila, npr. listnate solate ali zelišča.
- Konsistenca jabolčnega soka je odvisna od uporabljene vrste jabolk. Da bi upočasnili porjavitev jabolčnega soka, dodajte nekaj kapljic limoninega soka.
- Svež sok porabite takoj in ga ne shranjujte. Okus in hranilna vrednost svežega soka se hitro izgubita.
- Ko je posoda za pulpo ali posoda za sok skoraj polna, prekinite postopek in izpraznite obe posodi.

→ Sl. **9** - **16**

Zaključek obdelave

→ Sl. **17** - **22**

Pregled čiščenja

Po uporabi takoj očistite vse dele, da se ostanki hrane ne strdijo.

- ▶ Ne uporabljajte čistilnih sredstev, ki vsebujejo alkohol ali špirit.
- ▶ Ne uporabljajte ostrih, koničastih ali kovinskih predmetov.
- ▶ Ne uporabljajte grobih papirnatih brisač, krp ali čistil.

Opombe

- Za predhodno čiščenje očistite sito s priloženo ščetko pod tekočo vodo in ga sperite.
- Na plastičnih delih in na situ lahko pride do obarvanj, predvsem pri uporabi korenčka ali rdeče pese. Odstranite obarvanje z mehko krpo in nekaj kapljicami jedilnega olja.
- Po čiščenju pustite, da se vsi deli posušijo ali pa jih obrišite z mehko krpo.

Očistite posamezne dele, kot je navedeno v preglednici.

→ Sl. **23**

Primeri receptov

Smoothie z lubenico in jogurtom

Sestavine

- 200 g naravnega jogurta

- 2 noževi konici vanilje
- 2 JŽ medu
- 400 g koščkov lubenice brez lupine in semen

Priprava

- Jogurt, vaniljo in med gladko zmešajte in razdelite v 4 kozarce.
- Odcedite sok iz koščkov lubenice.
- Sok prelijte čez jogurt in okrasite s koščkom lubenice.

Korenčkova torta

Sestavine

- 4 jajca
- 4 JŽ tople vode
- 200 g sladkorja
- 100 g moko
- 180–230 g azijskega korenčka
- 200 g mletih lešnikov
- 1 ČŽ pecilnega praška

Priprava

- Iz celega azijskega korenja odcedite sok pri najvišji hitrosti v 5 sekundah.
- Odstranite in pripravite posodo za pulpo. Zelo velike kose korenja v posodi za pulpo narežite na manjše koščke.
- Sok ni potreben in ga lahko postrežete kot pijačo ali uporabite za druge recepte.
- Jajca, vodo in sladkor stepajte, dokler zmes po 5 minutah ne postane penasta.
- Vmešajte moko, pecilni prašek, lešnike in 150–200 g koščkov korenja z odcejnim sokom.
- Testo vlijte v model s snemljivim robom s premerom 260 mm in pecite v predhodno ogreti pečici pri 180 °C 30–35 minut.

Odstranitev starega aparata v odpad

- ▶ Aparat odstranite na okolju prijazen način.

Informacije o aktualnih možnostih odstranitve v odpad dobite pri strokovnem prodajalcu kot tudi na občinski ali mestni upravi.



Ta naprava je označena v skladu z evropsko smernico o odpadni električni in elektronski opremi (waste electrical and electronic equipment - WEEE).

V okviru smernice sta določena prevzem in recikliranje starih naprav, ki veljata v celotni Evropski uniji.

Servisna služba

Pri naši službi za podporo strankam lahko dobite originalne nadomestne dele, ki so pomembni za delovanje in jih je mogoče skladiščiti, do 10 let od dne, ko je aparat dan na trg.

Za več informacij se obrnite na našo službo za podporo strankam.

Podrobne informacije o garancijskem roku in garancijskih pogojih v vaši državi lahko pridobite prek kode QR na priloženem dokumentu s kontaktnimi podatki za servis in z garancijskimi pogoji, pri naši službi za podporo strankam, pri prodajalcu ali na naši spletni strani.

Kontaktne podatke službe za podporo strankam lahko pridobite prek kode QR na priloženem dokumentu s kontaktnimi podatki za servis in z garancijskimi pogoji ali na naši spletni strani.

Informacije v skladu z uredbo (EU) 2023/826 lahko najdete na spletu pod www.bosch-home.com na strani izdelka in na servisni strani vašega aparata pri navodilih za uporabo in dodatnih dokumentih.

Odpravljanje motenj

Aparat ne zažene obdelave ali pa se med obdelavo izklopi.

Aparat je brez toka.

- ▶ Preverite, ali je zagotovljeno napajanje aparata s tokom.

Aparat ni pravilno sestavljen ali zaprt.

- ▶ Preverite, ali so posoda za sok, sito in pokrov pravilno nameščeni ter ali so zaklepne ročice popolnoma zaprte in zaskočene.

Hitrost se zmanjša, sok postane gostejši, naprava močno vibrira ali pa se sok razliva po ohišju

Sito je zamašeno ali poškodovano.

1. Če je sito zamašeno, ga odstranite in s ščetko očistite pod tekočo vodo.
2. Če sito kaže znake obrabe ali poškodb, ga takoj zamenjajte, da preprečite nevarnost zloma.

Opomba: Sito zamenjajte po največ 5 letih vsakodnevne uporabe. Novo sito lahko naročite pri službi za podporo strankam pod številko za naročanje 00648221.

Sigurnost

- Pažljivo pročitajte ove upute.
- Sačuvajte upute i informacije o proizvodu za kasniju uporabu ili za sljedećeg vlasnika.
- Uređaj ne priključujte ako je došlo do oštećenja pri transportu.

Uređaj upotrebljavajte samo:

- s originalnim dijelovima i priborom
- za cijedenje voća i povrća, npr. jabuka, krušaka, šljiva i višanja bez koštica, rajčica, mrkve.
- pod nadzorom
- za uobičajene količine i vremena obrade u kućanstvu
- u privatnom kućanstvu i u zatvorenim prostorima kućnog okruženja na temperaturi prostorije.
- do visine od 2000 m iznad nadmorske visine

Uređaj morate isključiti iz mreže nakon svake uporabe, kada nije pod nadzorom, prije sastavljanja, rastavljanja ili čišćenja te u slučaju kvara.

Osobe sa smanjenim fizičkim, osjetilnim ili mentalnim sposobnostima ili nedostatkom iskustva i/ili znanja smiju se koristiti ovim uređajem samo pod nadzorom ili ako su upućene u sigurno rukovanje uređajem te razumiju opasnosti koje mogu nastati uslijed korištenja uređajem.

Djeca se ne smiju igrati uređajem.

Djeca ne smiju čistiti uređaj i obavljati korisničko održavanje uređaja.

Djeca ne smiju koristiti uređaj. Djecu držite na sigurnoj udaljenosti od uređaja i priključnog voda.

- ▶ Nikad nemojte upotrebljavati oštećen uređaj.
- ▶ Nikada ne pokrećite uređaj s napuklom ili polomljenom površinom.
- ▶ Nikada ne povlačite za mrežni priključni vod kako biste isključili uređaj iz električne mreže. Uvijek izvucite mrežni utikač iz mrežnog priključnog voda.
- ▶ Ako je uređaj ili mrežni priključni vod oštećen, odmah izvucite mrežni utikač iz mrežnog priključnog voda ili isključite osigurač u ormariću s osiguračima.
- ▶ Nazovite servisnu službu. → *Stranica 16*
- ▶ Uređaj priključite i koristite samo prema podacima navedenim na označnoj pločici.

- ▶ Popravke na uređaju smije vršiti samo obučeno stručno osoblje.
- ▶ Za popravak uređaja smiju se upotrebljavati samo originalni rezervni dijelovi.
- ▶ Ako je mrežni priključni vod ovog uređaja oštećen, kako bi se izbjegle opasnosti, može ga zamijeniti jedino proizvođač ili njegova servisna služba ili slična kvalificirana osoba.
- ▶ Nikada ne potapajte uređaj ili mrežni priključni vod u vodu i ne stavljajte ga u perilicu posuđa.
- ▶ Uređaj upotrebljavajte samo u zatvorenim prostorima.
- ▶ Uređaj nikada ne izlažite vrućini ili vlazi.
- ▶ Za čišćenje uređaja ne upotrebljavajte parni ili visokotlačni čistač.
- ▶ Onemogućite kontakt mrežnog priključnog voda s izvorima topline ili vrućim dijelovima uređaja.
- ▶ Onemogućite kontakt mrežnog priključnog voda s oštrim vrhovima ili rubovima.
- ▶ Mrežni priključni vod nikada ne presavijajte te onemogućite svako prignječenje ili izmjene.
- ▶ Uređaj nikada ne postavljajte na ili blizu vrućih površina.
- ▶ Ruke, kosu, odjeću i ostala pomagala držite podalje od rotirajućih dijelova.
- ▶ Ne posežite prstima u otvor za punjenje.
- ▶ Za guranje namirnica upotrebljavajte isključivo potiskalo.
- ▶ Uređaj upotrebljavajte samo kada je u potpunosti sastavljen.
- ▶ Dijelove koji imaju napukline te ostala oštećenja ili nepravilan dosjed, zamijenite originalnim rezervnim dijelovima.
- ▶ Nikada ne dodirujte oštre oštrice i rubove u ulošku sita golim rukama.
- ▶ Pazite na ruke i prste prilikom zatvaranja poluge za zaključavanje.
- ▶ Ambalažni materijal držite podalje od djece.
- ▶ Djeci nikada ne dopuštajte igranje s ambalažnim materijalom.
- ▶ Sitne dijelove držite podalje od djece.
- ▶ Ne dopustite djeci igranje sa sitnim dijelovima.
- ▶ Pridržavajte se uputa za čišćenje.
- ▶ Površine koje dolaze u dodir s namirnicama potrebno je očistiti prije svake upotrebe.

Izbjegavanje materijalnih šteta

- ▶ Nikad ne upotrebljavajte uređaj bez prekida dulje od 10 minuta. Nakon toga isključite uređaj i pustite ga da se ohladi na sobnu temperaturu.
- ▶ Uređaj nemojte koristiti u praznom hodu.
- ▶ Uvijek držite osnovni uređaj suhim i pazite da tekućina ne dospije na kućište.
- ▶ Ako je sok procurio ispod posude za sok, odmah ga uklonite vlažnom krpom.
- ▶ Nemojte stavljati predmete u otvor za punjenje ili kućište, npr. kuhaču.
- ▶ Prije korištenja provjerite ima li u otvoru za punjenje i kućištu stranih predmeta.
- ▶ Nemojte obrađivati posebno tvrde, vlaknaste ili škrobne namirnice, poput šećerne trske, banana, papaje, avokada, smokava i manga.
- ▶ Prije obrade, uklonite koštice, sjemenke ili debele kore s namirnica poput ananasa, dinja, naranči, cikle, šljiva i višanja.
- ▶ Nemojte obrađivati smrznute ili nezrele namirnice.
- ▶ Nikada ne obrađujte namirnice kada je blokada kapanja zatvorena.
- ▶ Kada je spremnik za pulpu ili spremnik za sok gotovo pun, prekinite obradu i ispraznite oba spremnika.

Upoznavanje

Pregled

Nakon raspakiranja provjerite sve dijelove imaju li oštećenja nastala u transportu te je li isporuka potpuna.

→ Sl. **1**

1	Okretni prekidač
2	Dio za istjecanje s blokadom kapanja
3	Poluga za zaključavanje
4	Mrežni priključni vod
5	Držać kabela
6	Potiskalo
7	Poklopac s integriranim otvorom za punjenje
8	Umetak za sito s oštricama za struganje
9	Posuda za sok s izljevom
10	Posuda za pulpu
11	Osnovni uređaj

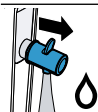
12	Poklopac
13	Separator pjene
14	Spremnik za sok
15	Četka za čišćenje

Okretni prekidač

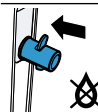
Postavka	Korištenje
0/off	Zaustavljanje obrade i isključivanje uređaja
1	Započnite obradu malom brzinom Prikladno za mekane namirnice s visokim udjelom soka, npr. lubenice, grožđe, rajčice, krastavce, maline
2	Započnite obradu velikom brzinom Prikladno za tvrde i čvrste namirnice, npr. mrkvu, jabuke

Blokada kapanja

Blokada kapanja sprječava nenamjerno istjecanje ostataka soka i kontaminaciju radne površine.



Prije obrade, povucite blokadu kapanja s uređaja do kraja kako bi sok slobodno teкао u posudu za sok.



Nakon obrade, gurnite blokadu kapanja skroz prema uređaju kako biste spriječili kapanje ostataka soka na radnu površinu.

Napomena: Nikada ne obrađujte namirnice kada je blokada kapanja zatvorena.

Uklonni osigurač

Uklonni osigurač sprečava da se vaš uređaj neočekivano ne uključi.

Uređaj se može uključiti i upotrebljavati samo ako su ispunjeni sljedeći preduvjeti.

- Posuda za sok, umetak za sito i poklopac ispravno su pričvršćeni.
- Poluge za zaključavanje su ispravno zatvorene i uglavljene.

Rukovanje

Pripremanje uređaja

→ Sl. **2** - **8**

Cijedenje soka iz namirnica

Napomene

- Obradujte samo svježe, zrelo voće i povrće. Nezrelo voće i povrće vrlo brzo će začepiti sito.
- Prije obrade temeljito operite namirnice.
- Narežite velike namirnice na komade, kako bi mogli proći kroz otvor za punjenje.
- Za povećanje količine iscijeđenog soka i zaštitu uređaja, potiskivačem pritiskajte samo lagano.
- Ogulite citrusno voće i uklonite bijelu kožicu.
- Iz lišća i mekih stabljiki također se može iscijediti sok, npr. lisnate salate ili začinsko bilje.
- Konzistencija soka od jabuke ovisi o vrsti jabuke koja se koristi. Da biste odgodili tamnjenje soka od jabuke dodajte nekoliko kapi limunovog soka.
- Svježi sok odmah upotrijebite i nemojte ga čuvati. Okus i nutritivna vrijednost svježeg soka brzo se gube.
- Kada je spremnik za pulpu ili spremnik za sok gotovo pun, prekinite obradu i ispraznite oba spremnika.

→ Sl. **9** - **16**

Dovršavanje obrade

→ Sl. **17** - **22**

Pregled čišćenja

Odmah nakon korištenja očistite sve dijelove kako se ostaci ne bi osušili.

- ▶ Ne koristite sredstva za čišćenje s alkoholom ili benzinom.
- ▶ Ne koristite oštre, šiljaste ili metalne predmete.
- ▶ Nemojte koristiti abrazivne krpe ili sredstva za čišćenje.

Napomene

- Za prethodno čišćenje očistite umetak za sito priloženom četkom pod mlazom vode i isperite.
- Na plastičnim dijelovima i umetka za sito može doći do promjene boje, npr. prilikom obrade mrkve ili cikle. Promjenu boje možete ukloniti mekanom krpom i nekoliko kapi jestivog ulja.
- Nakon čišćenja, ostavite sve dijelove da se osuše ili ih osušite mekom krpom.

Očistite pojedinačne dijelove kako je navedeno u tablici.

→ Sl. **23**

Primjeri recepata

Smoothie od jogurta i lubenice

Sastojci

- 200 g prirodnog jogurta
- 2 prstohvata ekstrakta vanilije
- 2 jušne žlice meda
- 400 g komadića lubenice bez kore i sjemenki

Priprava

- Jogurt, ekstrakt vanilije i med miksajte dok ne postane glatko te podijelite u 4 čaše.
- Iscijedite sok iz komadića lubenice.
- Prelijte sok preko jogurta i ukasite komadom lubenice.

Kolač od mrkve

Sastojci

- 4 jaja
- 4 jušne žlice tople vode
- 200 g šećera
- 100 g brašna
- 180-230 g azijske mrkve
- 200 g mljevenih lješnjaka
- 1 čajna žličica praška za pecivo

Priprava

- Iscijedite cijele azijske mrkve najvećom brzinom unutar 5 sekundi.
- Izvadite posudu za pulpu i stavite je sa strane. Vrlo velike komade mrkve narežite na manje komade unutar posude za pulpu.
- Sok nije potreban i može se poslužiti kao piće ili koristiti za druge recepte.
- Miksajte jaja, vodu i šećer dok ne postane pjenasto unutar 5 minuta.
- Umiješajte brašno, prašak za pecivo, lješnjake i 150-200 g iscijeđenih komadića mrkve.
- Tijesto ulijte u kalup s odvojivim dnom promjera 260 mm i pecite u prethodno zagrijanoj pećnici na 180°C 30-35 minuta.

Zbrinjavanje starih uređaja u otpad

- ▶ Uređaj zbrinite na ekološki prihvatljiv način.

Informacije o aktualnim načinima zbrinjavanja možete dobiti od svog specijaliziranog trgovca ili se raspitajte u komunalnoj ili lokalnoj gradskoj upravi.



Ovaj je uređaj označen u skladu s europskom smjernicom 2012/19/EU o otpadnim električnim i elektronskim uređajima (waste electrical and electronic equipment - WEEE). Smjernica određuje okvir za povratak i zbrinjavanje otpadnih uređaja valjan u cijeloj Europskoj Uniji.

Servisna služba

Možete dobiti od naše korisničke službe originalne rezervne dijelove koji su bitni za funkcioniranje uređaja i mogu su skladištiti do 10 godina nakon stavljanja vašeg uređaja na tržište.

Za dodatne informacije obratite se našoj servisnoj službi.

Detaljne informacije o trajanju jamstva i uvjetima jamstva možete pronaći putem QR koda na priloženom dokumentu o kontaktima servisa i uvjetima jamstva, kod naše servisne službe, svog trgovca ili na našoj internetskoj stranici.

Kontakt podatke za servisnu službu naći ćete putem QR koda na priloženom dokumentu o kontaktima servisa i uvjetima jamstva ili na našoj internetskoj stranici.

Informacije u skladu s Uredbom (EU) 2023/826 možete pronaći online pod www.bosch-home.com na stranici proizvođača i stranici servisa vašeg uređaja u uputama za uporabu i dodatnim dokumentima.

Uklanjanje smetnji

Uređaj ne započinje s obradom ili se isključuje tijekom obrade.

Uređaj nije pod naponom.

- ▶ Provjerite je li uređaj opskrbljen strujom.

Uređaj nije pravilno sastavljen ili zatvoren.

- ▶ Provjerite jesu li posuda za sok, umetak za sito i poklopac ispravno pričvršćeni te jesu li poluge za zaključavanje potpuno zatvorene i učvršćene.

Brzina se smanjuje, sok postaje gušći, uređaj snažno vibrira ili se sok prelijeva preko kućišta

Umetak za sito je začepljen ili oštećen.

1. Ako je umetak za sito začepljen, izvadite ga i očistite ga četkom pod mlazom vode.
2. Ako umetak za sito pokazuje znakove istrošenosti ili oštećenja, odmah ga zamijenite kako biste izbjegli rizik od loma.

Napomena: Zamijenite umetak za sito nakon najviše 5 godina uz svakodnevnu upotrebu. Novi umetak za sito dostupan je pod brojem narudžbe 00648221 i može se dobiti kod korisničke podrške.

Bezbednost

- Pažljivo pročitajte ovo uputstvo.
- Uputstva i informacije o proizvodu sačuvajte za kasniju upotrebu ili za narednog vlasnika.
- Ukoliko postoji oštećenje nastalo tokom transporta, nemojte da priključujete uređaj.

Uređaj koristite samo:

- sa originalnim delovima i priborom.
- za ceđenje soka iz voća i povrća, na primer, jabuka, krušaka, šljiva i višanja bez koštica, paradajza ili šargarepa.
- uz nadzor.
- za količine i vreme obrade koji su uobičajeni za domaćinstvo.
- u privatnom domaćinstvu i u zatvorenim prostorima kućnog okruženja pri sobnoj temperturi.
- na nadmorskim visinama do 2000 m.

Uređaj mora da bude odvojen od mrežnog napajanja nakon svake upotrebe, kada je bez nadzora, pre sastavljanja, rastavljanja ili čišćenja i u slučaju pojave smetnji.

Osobe sa umanjenim psihičkim, čulnim ili mentalnim sposobnostima, ili osobe bez iskustva i/ili znanja, ovaj uređaj mogu da koriste samo pod nadzorom ili ako su obučene za bezbedno korišćenje uređaja i razumeju kakve opasnost pri tome postoje.

Deca se ne smeju igrati uređajem.

Čišćenje i korisničko održavanje ne smeju da obavljaju deca.

Deca ne smeju da koriste ovaj uređaj. Decu udaljite od uređaja i od priključnog kablova.

- ▶ Nikad nemojte upotrebljavati oštećeni uređaj.
- ▶ Nikada ne upotrebljavajte uređaj sa napuklom ili polomljenom površinom.
- ▶ Nikada nemojte povlačiti mrežni priključni vod da biste razdvojili uređaj sa strujne mreže. Uvek povlačite mrežni utikač mrežnog priključnog voda.
- ▶ Ukoliko je uređaj ili mrežni priključni vod oštećen, odmah izvucite mrežni utikač mrežnog priključnog voda ili isključite osigurač u kutiji sa osiguračima.
- ▶ Pozovite korisnički servis. → *Stranica 21*
- ▶ Uređaj sme da se priključi i upotrebljava samo u skladu sa podacima na pločici sa oznakom tipa.

- ▶ Samo za to obučeno stručno osoblje sme da vrši popravke na uređaju.
- ▶ Za popravku uređaja se smeju koristiti samo originalni zamenski delovi.
- ▶ Da bi se sprečile opasnosti, zamenu oštećenog mrežnog priključnog voda uređaja mora da izvrši proizvođač, korisnička služba ili osoba sa sličnim kvalifikacijama.
- ▶ Uređaj ili mrežni priključni vod nemojte nikada potapati u vodu ili stavljati u mašinu za pranje posuđa.
- ▶ Uređaj upotrebljavajte samo u zatvorenim prostorima.
- ▶ Uređaj nemojte nikada da izlažete vrućini i vlazi.
- ▶ Za čišćenje uređaja nemojte da koristite čistač na paru ili čistač pod visokim pritiskom.
- ▶ Mrežni priključni vod nikad se ne sme dovoditi u kontakt sa vrućim delovima uređaja ili izvorima toplote.
- ▶ Mrežni priključni vod nikada se ne sme dovoditi u kontakt sa oštrim vrhovima ili ivicama.
- ▶ Mrežni priključni vod nikad se ne sme presavijati, prignječiti ili modifikovati.
- ▶ Nikada nemojte ostavljati uređaj na vrelim površinama ili u njihovoj blizini.
- ▶ Ruke, kosu, odeću i drugi pribor držite podalje od rotirajućih delova.
- ▶ Ne stavljajte ruke u otvor za punjenje.
- ▶ Namirnice potiskujte isključivo pomoću potiskivača.
- ▶ Uređaj koristite samo u potpuno sklopljenom stanju.
- ▶ Delove koji imaju naprsnuća ili ostala oštećenja i koji ne naležu pravilno zamenite originalnim rezervnim delovima.
- ▶ Nipošto nemojte dodirivati oštre oštrice i ivice u umetku sa sitom golim rukama.
- ▶ Pazite na šake i prste kada zatvarate stezaljku.
- ▶ Ambalažni materijal držite van domašaja dece.
- ▶ Deci nipošto nemojte dozvoliti da se igraju sa ambalažnim materijalom.
- ▶ Držite sitne delove van domašaja dece.
- ▶ Deci nipošto nemojte dozvoliti da se igraju sa sitnim delovima.
- ▶ Obratite pažnju na napomene za čišćenje.
- ▶ Površine koje dolaze u dodir sa namirnicama očistite pre svake upotrebe.

Izbegavanje materijalne štete

- ▶ Nemojte upotrebljavati uređaj duže od 10 minuta bez prekida. Nakon toga isključite uređaj i pustite ga da se ohladi na sobnu temperaturu.
- ▶ Uređaj nemojte ostavljati da radi u praznom hodu.
- ▶ Osnovni uređaj uvek treba da bude suv i pazite da tečnost ne dospe na kućište.
- ▶ Ako sok iscuri ispod posude, odmah ga uklonite vlažnom krpom.
- ▶ Nemojte da ubacujete predmete, npr. varjaču u otvor za punjenje ili u kućište.
- ▶ Pre korišćenja proverite ima li stranih tela u otvoru za punjenje i u kućištu.
- ▶ Nemojte da obrađujete izuzetno tvrde, vlaknaste ili namirnice sa mnogo škroba, na primer, šećernu trsku, banane, papaju, avokado, smokve, mango.
- ▶ Pre obrade odstranite koštice, semenke ili tvrdi koru sa namirnica, na primer, iz ananasa, dinja, pomorandži, cvekle, šljiva, višanja.
- ▶ Nemojte obrađivati zamrznute ili nezrele namirnice.
- ▶ Namirnice nemojte obrađivati kada je element za sprečavanje kapanja zatvoren.
- ▶ Kada je posuda za pulpu ili posuda za sok skoro puna, prekinite obradu i ispraznite obe posude.

Upoznavanje sa uređajem

Pregled

Kada otpakujete uređaj, proverite sve delove da li imaju transportnih oštećenja i da li je isporuka potpuna.

→ Sl. **1**

- | | |
|----------|--|
| 1 | Obrtni prekidač |
| 2 | Element za istakanje sa elementom za sprečavanje kapanja |
| 3 | Zatvarač |
| 4 | Mrežni priključni kabl |
| 5 | Mesto za odlaganje kabla |
| 6 | Potiskivač |
| 7 | Poklopac sa ugrađenim otvorom za punjenje |
| 8 | Umetak sa sitom i sečivima za rezanje |

- | | |
|-----------|---|
| 9 | Posuda za sok sa elementom za istakanje |
| 10 | Posuda za pulpu |
| 11 | Osnovni uređaj |
| 12 | Poklopac |
| 13 | Odvajač pene |
| 14 | Posuda za sok |
| 15 | Četka za čišćenje |

Obrtni prekidač

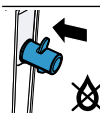
Podešavanje	Primena
0/off	Zaustavljanje obrade i isključivanje uređaja
1	Pokretanje obrade pri niskoj brzini Prikladno za mekane namirnice sa velikim udelom soka, npr. lubenice, grožđe, paradajz, krastavce, maline
2	Pokretanje obrade pri visokoj brzini Prikladno za tvrde namirnice, npr. šargarepu, jabuke

Element za sprečavanje kapanja

Element za sprečavanje kapanja sprečava neželjeno curenje ostatka soka i prljanje radne površine.



Pre obrade, element za sprečavanje kapanja izvucite sa uređaja do graničnika, kako bi sok neometano curio u posudu za sok.



Nakon obrade, element za sprečavanje kapanja gurnite do graničnika prema uređaju, kako ostatak soka ne bi kapao na radnu površinu.

Napomena: Namirnice nemojte obrađivati kada je element za sprečavanje kapanja zatvoren.

Zaštita od uključivanja

Zaštita od uključivanja sprečava neželjeno uključivanje uređaja.

Uređaj se može uključiti i upotrebljavati samo ako su ispunjeni sledeći preduslovi.

- Posuda za sok, umetak sa sitom i poklopac su pravilno postavljeni.

- Zatvarači su pravilno zatvoreni i ulegli.

Rukovanje

Priprema uređaja

→ Sl. **2** - **3**

Ceđenje namirnica

Napomene

- Obradujte samo sveže i zrelo voće i povrće. Nezrelo voće i povrće vrlo brzo začepљуje sito.
- Pre obrade temeljno operite namirnice.
- Velike namirnice isecite na komade kako bi mogle da prođu kroz otvor za punjenje.
- Da biste povećali količinu soka i zaštitili uređaj, isključivo blago pritiskajte potiskivač.
- Oljuštite agrume i uklonite bele delove.
- Listovi i mekane peteljke se takođe mogu cediti, npr. zelena salata ili začinske biljke.
- Gustina soka od jabuka zavisi od upotrebene sorte jabuka. Da biste usporili proces promene boje soka od jabuka, dodajte nekoliko kapi soka od limuna.
- Svež sok odmah konzumirajte i nemojte ga čuvati. Ukus i hranljive vrednosti svežeg soka se brzo gube.
- Kada je posuda za pulpu ili posuda za sok skoro puna, prekinite obradu i ispraznite obe posude.

→ Sl. **9** - **16**

Dovršavanje obrade

→ Sl. **17** - **22**

Pregled čišćenja

Očistite sve delove odmah nakon upotrebe kako se ostaci ne bi sasušili.

- ▶ Nemojte da upotrebljavate sredstva za čišćenje koja sadrže alkohol ili špiritus.
- ▶ Nemojte da upotrebljavate oštre, šiljate ili metalne predmete.
- ▶ Nemojte da upotrebljavate abrazivne krpice ili abrazivna sredstva za čišćenje.

Napomene

- Kao vid pretpranja, umetak sa sitom očistite pod mlazom vode koristeći isporučenu četku, a zatim ga isperite.
- Na plastičnim delovima i na umetku sa sitom može doći do promene boje, npr.

prilikom obrade šargarepe ili cvekle. Ove promene boje možete da uklonite pomoću meke krpe i nekoliko kapi jestivog ulja.

- Nakon čišćenja, sve delove ostavite da se osuše ili ih osušite mekom krpom.

Očistite pojedinačne delove, kao što je navedeno u tabeli.

→ Sl. **23**

Primeri recepata

Frape od lubenica i grčkog jogurta

Sastojci

- 200 g grčkog jogurta
- 2 prstohvata srži vanile
- 2 supene kašike meda
- 400 g komadića lubenice bek kore i semenki

Priprema

- Grčki jogurt, srž vanile i med izmešajte u glatku smesu i sipajte u 4 čaše.
- Iscedite komade lubenice.
- Sok sipajte na grčki jogurt i ukasite komadom lubenice.

Kolač od šargarepe

Sastojci

- 4 jaja
- 4 supene kašike tople vode
- 200 g šećera
- 100 g brašna
- 180–230 g šargarepe
- 200 g samlevenih lešnika
- 1 kašičica praška za pecivo

Priprema

- Cele šargarepe pri najvećom brzini iscedite u roku od 5 sekundi.
- Izvadite posudu za pulpu i ostavite nadohvat ruke. Veoma velike komade šargarepe u posudi za pulpu izrežite na manje komade.
- Sok vam nije potreban i možete ga poslužiti kao piće ili iskoristiti za druge recepte.
- Jaja, vodu i šećer mutite 5 minuta dok smesa ne bude penasta.
- Dodajte brašno, prašak za pecivo, lešnike i 150–200 g iscedenih komada šargarepe.
- Testo sipajte u kalup sa skočnim mehanizmom prečnika 260 mm i 30–35 minuta pecite u rerni zagrejanoj na 180 °C.

Odlaganje starih uređaja u otpad

- ▶ Uređaj odložite u otpad na ekološki prihvatljiv način.
O aktuelnim načinima odlaganja u otpad informišite se kod svog specijalizovanog prodavca ili u svojoj opštinskoj odn. gradskoj upravi.



Ovaj je aparat označen u skladu sa evropskom smernicom 2012/19/EU o otpadnim električnim i elektronskim aparatima (waste electrical and electronic equipment - WEEE). Smernica određuje okvir za povratak i reciklažu otpadnih aparata koji važi u celoj Evropskoj Uniji.

Korisnička služba

Od našeg korisničkog servisa do 10 godina od stavljanja vašeg uređaja na tržište možete da dobijete funkcijski relevantne originalne rezervne delove koji se mogu skladištiti. Za dodatne informacije obratite se našem korisničkom servisu.

Detaljne informacije o garantnom periodu i uslovima garancije u vašoj zemlji možete dobiti preko QR koda u priloženom dokumentu za podatke za kontakt servisa i uslovima garancije, u korisničkom servisu, kod prodavca ili na našoj internet stranici.

Podatke za kontak korisničkog servisa možete dobiti preko QR koda u priloženom dokumentu za podatke za kontakt servisa i uslovima garancije ili na našoj internet stranici.

U skladu sa direktivom (EU) 2023/826, informaciju možete da pogledate online na www.bosch-home.com na stranici uređaja i stranici za servis vašeg uređaja u uputstvu za upotrebu i dodatnim dokumentima.

Otklanjanje smetnji

Uređaj ne pokreće obradu ili se isključuje tokom obrade.

Uređaj ne dobija struju.

- ▶ Proverite da li se uređaj napaja strujom.

Uređaj nije pravilno sastavljen ili zatvoren.

- ▶ Proverite da li su posuda za sok, umetak sa sitom i poklopac pravilno postavljeni i da li su zatvarači potpuno zatvoreni i da li su ulegli.

Brzina se smanjuje, sok je gušći, uređaj jako vibrira ili sok prska preko kućišta

Umetak sa sitom je začepljen ili oštećen.

1. Ako je umetak sa sitom začepljen, izvadi ga i očistite pod mlazom vode koristeći četku.
2. Ako su na umetku sa sitom vidljivi znaci istrošenosti ili oštećenja, odmah ga zamenite da biste sprečili da dođe do loma.

Napomena: U slučaju svakodnevne upotrebe, umetak sa sitom zamenite najkasnije posle 5 godina. Novi umetak sa sitom se može nabaviti preko korisničkog servisa i zaveden je pod brojem 00648221.

Безбедност

- Внимателно прочитајте го упатството.
- Чувајте го упатството и информациите за производот за подоцнежна употреба или за следните сопственици.
- При оштетувања при транспортот не го приклучувајте уредот.

Користете го уредот само:

- со оригинални делови и опрема.
- за цедење сок од овошје и зеленчук, на пр. јаболка, круши, сливи и цреши без семки, домати, моркови.
- под надзор.
- за нормални количини на обработка и време на обработка во домаќинството.
- во домаќинства и во затворени простории во домот на собна температура.
- до висина од максимум 2000 m надморска височина.

Уредот секогаш мора да биде исклучен од струја по секоја употреба, доколку не е под надзор, пред склопување, расклопување или чистење и во случај на дефект.

Овој уред може да го употребуваат лица со намалени физички, сензорни или ментални способности или кои немаат искуство и/или знаење, ако се надгледувани или советувани за безбедно ракување со уредот и ги разбираат опасностите коишто може да произлезат од тоа.

Децата не смеат да играат со уредот.

Деца не смеат да го чистат и одржуваат уредот.

Уредот не смее да се користи од страна на деца. Децата мора да бидат подалеку од уредот и приклучните кабли.

- ▶ Никогаш не користете оштетен уред.
- ▶ Никогаш не употребувајте уред со напукната или скршена површина.
- ▶ Никогаш не го влечете кабелот за струја за да го исклучите уредот од струја. Секогаш извлекувајте го приклучокот на кабелот за струја.
- ▶ Ако уредот или кабелот за струја е оштетен, веднаш извлечете го мрежниот приклучок на кабелот или исклучете го осигурувачот во кутијата со осигурувачи.
- ▶ Повикајте ја сервисната служба. → *Страница 26*
- ▶ Приклучете го и користете го уредот само според податоците на спецификационата плочка.

- ▶ Само обучен стручен персонал смее да прави поправки на уредот.
- ▶ За поправка на уредот смеат да се користат само оригинални резервни делови.
- ▶ Ако се оштети кабелот за струја на овој уред, мора да го замени производителот или неговата сервисната служба или пак лице со слична квалификација, за да се избегнат опасности.
- ▶ Никогаш не потопувајте уредот или кабелот за струја во вода или не го ставајте во машина за миење садови.
- ▶ Уредот да се користи само во затворени простории.
- ▶ Не го изложувајте уредот на прекумерна топлина и влага.
- ▶ Не користете чистачи на пареа или под висок притисок, за да го чистите уредот.
- ▶ Кабелот за струја не смее да дојде во контакт со жешки делови на уреди или со извори на топлина.
- ▶ Кабелот за струја не смее да дојде во контакт со остри агли или рабови.
- ▶ Не го превиткувајте, стискајте или менувајте кабелот за струја.
- ▶ Никогаш не го ставајте уредот на или во близина на жешки површини.
- ▶ Држете ги дланките, косата, облеката и приборот за јадење подалеку од ротирачките делови.
- ▶ Не посегајте низ отворот за полнење.
- ▶ Користете ја затката за да ги притискате намирниците надолу.
- ▶ Користете го апаратот само кога е целосно склопен.
- ▶ Деловите коишто имаат напукнатини или други оштетувања, или пак коишто не се поставуваат правилно, треба да се заменат со оригинални.
- ▶ Никогаш не допирајте ги острите сечила и рабови во вметокот за сито со голи раце.
- ▶ При затворање на држачот за заклучување, внимавајте на рацете и прстите.
- ▶ Материјалот од пакувањето држете го подалеку од деца.
- ▶ Не ги оставајте децата да си играат со материјалот за пакување.
- ▶ Држете ги малите делови подалеку од деца.
- ▶ Не ги оставајте децата да си играат со малите делови.
- ▶ Внимавајте на напомените за чистење.
- ▶ Чистете ги површините што доаѓаат во допир со храна пред секоја употреба.

Избегнување материјални штети

- ▶ Никогаш не ракувајте со уредот постојано повеќе од 10 минути. Потоа исклучете го апаратот и оставете го да се излади на собна температура.
- ▶ Никогаш не користете го апаратот напразно.
- ▶ Држете го основниот уред постојано сув и внимавајте да не влезе течност во куќиштето.
- ▶ Ако истекол сок под садот за сок, веднаш отстранете го со влажна крпа.
- ▶ Не ставајте предмети во отворот за полнење или куќиштето, на пример, дрвена лажица.
- ▶ Проверувајте ги отворот за полнење и куќиштето пред употреба за тоа дали има предмети во нив.
- ▶ Не преработувајте особено тврда, влакнеста или скробна храна, на. пр. шеќерна трска, банани, папаја, авокадо, смокви и манго.
- ▶ Пред обработка, отстранете ги сите коски, семки или дебели лушпи од храната, на пр. од ананас, дињи, портокали, цвекло, сливи и цреши.
- ▶ Не обработувајте смрзнати или незрели намирници.
- ▶ Никогаш не обработувајте намирници кога стопирачот за капење е затворен.
- ▶ Кога садот за пулпа или садот за сок е речиси полн, прекинете ја обработката и испразнете ги двата сада.

Запознавање

Преглед

По отпакувањето проверете ги сите делови дали имаат оштетувања од транспортот и дали е целосна испораката.

→ Сл. **1**

1 Прекинувач на вртење

2 Излив со стопирач за капење

3 Рачка за заклучување

4 Струен кабел

5 Складиште за кабелот

6 Затка

7 Капак со вграден отвор за полнење

8 Вметок за сито со сечила за рендање

9 Сад за сок со излив

10 Сад за пулпа

11 Основен уред

12 Поклопец

13 Сепаратор на пена

14 Сад за сок

15 Четка за чистење

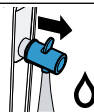
Прекинувач на вртење

Поставе Употреба ност

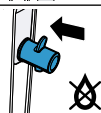
0/off	Запрете ја обработката и исклучете го уредот
1	Започнете ја обработката со мала брзина Соодветно за меки намирници со голем удел на сок, на пр. лубеници, грозје, домати, краставици, малини
2	Започнете ја обработката со голема брзина Соодветно за тврди и цврсти намирници, на пр. моркови, јаболка

Стопирач за капење

Стопирачот за капење спречува несакано истекување на остатоците од сок и валкање на работната површина.



Пред обработката, извлечете го до крај стопирачот за капење од уредот, со цел сокот непречено да тече во садот за сок.



По обработката, турнете го стопирачот за капење до крај во насока на уредот, со цел остатоците од сок да не капат на работната површина.

Забелешка: Никогаш не обработувајте намирници кога стопирачот за капење е затворен.

Заштита на вклучување

Сигурносниот механизам против вклучување спречува несакано вклучување на апаратот.

Уредот се вклучува и може да се користи само кога се исполнети следниве услови.

- Садот за сок, вметокот за сито и поклопецот се поставени правилно.
- Рачките за затворање се правилно затворени и кликнати.

Користење

Подготовка на уредот

→ Сл. **2** - **8**

Цедење сок од намирниците

Забелешки

- Обработувајте само свежо и зрело овошје и зеленчук. Незрело овошје и зеленчук многу брзо го затнува ситото.
- Темелно измијте ги намирниците пред да ги обработите.
- Исечете ги големите парчиња храна на помали за да може да поминат низ отворот за полнење.
- За да се зголеми приносот на сок и да се поштеди уредот, вршете само лесен притисок со затката.
- Излупете ги цитрусните овошја и отстранете ја белата кора.
- Сок може да се исцеди и од листовите и меките стебла, на пр. лиснати салати или билки.
- Конзистентноста на сокот од јаболко зависи од користената сорта јаболко. За да го одложите потемнувањето на сокот од јаболко, додајте неколку капки сок од лимон.
- Веднаш користете го свежиот сок и не чувајте го. Вкусот и хранливите вредности на свежиот сок се губат брзо.
- Кога садот за пулпа или садот за сок е речиси полн, прекинете ја обработката и испразнете ги двата сада.

→ Сл. **9** - **16**

Завршување на подготовката

→ Сл. **17** - **22**

Преглед на чистењето

Веднаш исчистете ги сите делови по употребата за да не се исушат остатоците.

- ▶ Не употребувајте алкохол или други алкохолни средства за чистење.
- ▶ Не користете остри или метални предмети.
- ▶ Не користете абразивни крпи или средства за чистење.

Забелешки

- За пред-чистење, исперете го вметокот за сито со доставената четка под млаз вода и исплакнете.
- На пластичните делови и на вметокот за сито може да настанат промени на бојата, на пр. при обработка на моркови или цвекло. Отстранете ја бојата со мека крпа и неколку капки масло за готвење.
- По чистењето, оставете ги сите делови да се исушат или исушете ги со мека крпа.

Исчистете ги поединечните делови како што е дадено во табелата.

→ Сл. **23**

Рецепти за пример

Смути од лубеница и кисело млеко

Состојки

- 200 g природен јогурт
- 2 прстофати екстракт од ванила
- 2 супени лажици мед
- 400 g парчиња лубеница без кора и семки

Подготовка

- Измешајте ги киселото млеко, екстрактот од ванила и медот во мазна смеса и поделете во 4 чаши.
- Исцедете го сокот од парчињата лубеница.
- Турете го сокот врз киселото млеко и декорирајте со парче лубеница.

Колач од морков

Состојки

- 4 јајца
- 4 супени лажици топла вода
- 200 г шеќер
- 100 г брашно
- 180-230 г азиски моркови
- 200 г мелени лешници
- 1 кафена лажичка прашок за печиво

Подготовка

- Исцедете ги целите азиски моркови на најголема брзина во рок од 5 секунди.
- Извадете го садот за пулпа и подгответе го. Исцедете го многу големите парчиња моркови во садот за пулпа на помали.
- Сокот не е потребен и може да се служи како пијалак или да се користи за други рецепти.
- Јајцата, водата и шеќерот матете ги како пена во времетраење од 5 минути.
- Измешајте ги прашокот за печиво, лешниците и 150-200 г од исцедените моркови.
- Истурете го тестото во калап со две дна со пречник од 260 mm и печете во претходно загреана рерна на температура од 180 °C 30-35 минути.

Отстранување на стариот уред

- ▶ Отстранете го уредот согласно прописите за животна средина. Информации за тековните начини на фрлање во отпад можете да добиете од специјализиран продавач и од регионалните или градските власти.



Овој апарат е означен според европскиот пропис 2012/19/EЗ за електро и електронски апарати (waste electrical and electronic equipment – WEEE). Прописот ја дава рамката за враќање и искористување на старите апарати, важечко ширум Европа.

Сервисна служба

Може да набавите оригинални резервни делови од нашата служба за корисници кои се соодветни за функцијата и со можност за складирање до 10 години откако вашиот уред ќе биде пуштен на пазарот.

За повеќе информации, контактирајте со нашата служба за корисници.

Подетални информации за траењето на гарантниот период и гарантните услови во вашата земја може да добиете со скенирање на QR-кодот на приложениот документ за детали за контакт на контакт центарот и условите за гаранција, од нашата сервисна служба, вашиот дилер или на нашата веб-страница.

Деталите за контакт на сервисната служба може да ги најдете со скенирање на QR-кодот на приложениот документ за за детали за контакт на контакт центарот и условите за гаранција или на нашата веб-страница.

Информациите во согласност со Регулативата (EU) 2023/826 може да ги најдете на интернет под www.bosch-home.com на страницата за производот и услугата на вашиот уред во упатството за користење и дополнителни документи.

Отстранете ги пречките

Апаратот не започнува со работа или се исклучува за време на работата.

Уредот нема струја.

- ▶ Проверете дали уредот се напојува со струја.

Уредот не е правилно склопен или затворен.

- ▶ Проверете дали садот за сок, вметокот за сито и поклопецот се поставени правилно и дали рачките за затворање се целосно затворени и кликнати.

Брзината се намалува, сокот станува погуст, уредот силно вибрира или сокот се истура преку куќиштето

Вметокот за сито е затнат или оштетен.

1. Ако вметокот за сито е затнат, извадете го и измијте го во со четка под млаз вода.
2. Ако вметокот за сито покаже знаци на изабеност или оштетувања, веднаш заменете го за да се избегне опасност од кршење.

Забелешка: При секојдневна употреба, заменете го вметокот за сито најдоцна по 5 години. Можете да добиете нов вметок за сито со бројот на порачка 00648221 од корисничката служба.

Siguria

- Lexoni me kujdes këtë manual.
- Ruani manualin dhe informacionet e produktit për përdorim të mëvonshëm ose për zotëruesin pasardhës të saj.
- Mos e lidhni pajisjen nëse konstatooni dëmtime nga transporti.

Përdoreni pajisjen vetëm:

- me pjesë dhe aksesore origjinalë.
- për shtrydhjen e fruta-perimeve, p.sh. mollë, dardha, kumbulla dhe qershi pa bërthamë, domate, karota.
- nën mbikëqyrje.
- për sasi dhe kohë përgatitjeje që janë të zakonshme për përdorim familjar.
- në shtëpi dhe në ambiente të mbyllura të mjedisit shtëpiak në temperaturën e ambientit.
- deri në një lartësi prej 2000 m mbi nivelin e detit.

Pajisja duhet të hiqet nga spina pas çdo përdorimi, kur lihet pa mbikëqyrje, para montimit, çmontimit ose pastrimit dhe në rast avarie.

Kjo pajisje mund të përdoret nga personat me aftësi të kufizuara fizike, ndijuese ose mendore apo ose me mungesë përvoje dhe/ose njohurish nëse këta mbikëqyren ose udhëzohen në lidhje me përdorimin e sigurt të pajisjes dhe ata i kuptojnë rreziqet që mund të shkaktohen nga përdorimi i gabuar.

Mos lejoni fëmijët që të luajnë me pajisjen.

Pastrimi dhe mirëmbajtja nga ana e përdoruesit nuk duhet kryer nga fëmijët.

Pajisja nuk duhet të përdoret nga fëmijët. Mbani fëmijët larg nga pajisja dhe nga kabllotja e lidhjes elektrike.

- ▶ Kurrë mos vini në punë një pajisje të dëmtuar.
- ▶ Asnjëherë mos e vini në punë pajisjen me sipërfaqe të plasaritur ose të thyer.
- ▶ Asnjëherë mos tërhiqni kordonin elektrik për të shkëputur pajisjen nga rrjeti elektrik. Hiqeni kordonin elektrik duke e kapur gjithmonë nga spina.
- ▶ Kur pajisja ose kordoni elektrik është i dëmtuar, shkëputni menjëherë kordonin elektrik ose fikni siguresën në kutinë e siguresave.
- ▶ Telefononi shërbimin e klientit. → *Faqe 32*

- ▶ Lidheni pajisjen dhe vëreni në përdorim vetëm në rrjet elektrik sipas të dhënave në etiketën e parametrave.
- ▶ Riparimet në pajisje duhen kryer vetëm nga staf teknik i trajnuar për këtë qëllim.
- ▶ Për riparimin e pajisjes lejohet të përdoren vetëm pjesë këmbimi origjinale.
- ▶ Nëse dëmtohet kordoni elektrik i pajisjes, atëherë ai duhet të zëvendësohet nga prodhuesi ose shërbimi i tij për klientin ose nga një person i ngjashëm i kualifikuar, për të evituar rreziqet e mundshme.
- ▶ Mos e zhytni kurrë kordonin elektrik ose pajisjen në ujë ose mos e futni të enëlarëse.
- ▶ Përdoreni pajisjen vetëm në ambiente të mbyllura.
- ▶ Asnjëherë mos e ekspozoni pajisjen në nxehtësi të madhe apo në lagështi.
- ▶ Mos përdorni pastrues me avull ose pastrues me presion të lartë për të pastruar pajisjen.
- ▶ Mos lini kurrë që kordoni elektrik të bjerë në kontakt me pjesët e nxehta të pajisjes ose burime të tjera nxehtësie.
- ▶ Mos lejoni kurrë që kordoni elektrik të bjerë në kontakt me maja ose me buzë të mprehta.
- ▶ Mos e përdridhni, mos e shtypni ose mos e ndryshoni kordonin elektrik.
- ▶ Asnjëherë mos e vendosni pajisjen mbi ose afër sipërfaqeve të nxehta.
- ▶ Mbajini duart, flokët, rrobat dhe mjete të tjera larg pjesëve rrotulluese.
- ▶ Mos i fusni duart në enën e mbushjes.
- ▶ Përdoreni cilindrin e ngjeshjes vetëm për të shtyrë ushqimin poshtë.
- ▶ Përdoreni pajisjen vetëm pasi të jetë montuar me të gjithë pjesët.
- ▶ Ndërrojini pjesët që kanë plasaritje apo dëmtime të tjera ose që nuk qëndrojnë mirë me pjesë origjinale këmbimi.
- ▶ Mos i prekni kurrë me duar të zhveshura tehet dhe skajet e mprehta në sitë.
- ▶ Kur mbyllni çelësin, kushtojuni vëmendje duarve dhe gishtërinjve.
- ▶ Mbani larg fëmijëve materialin e paketimit.
- ▶ Mos i lini fëmijët të luajnë me materialin e paketimit.

- ▶ Mbani pjesët e vogla larg nga fëmijët.
- ▶ Mos lejoni fëmijët të luajnë me pjesët e vogla.
- ▶ Ndiqni udhëzimet e pastrimit.
- ▶ Pastrojini përpara çdo përdorimi sipërfaqet që bien në kontakt me ushqimin.

Shmangia e dëmeve materiale

- ▶ Mos e vini në punë pajisjen për më gjatë se 10 minuta pa ndërprerje. Më pas, fikni pajisjen dhe lëreni të ftohet në temperaturë ambiente.
- ▶ Mos e vini kurrë në punë pajisjen në neutral.
- ▶ Mbajeni gjithmonë pajisjen bazë të thatë dhe sigurohuni që të mos bjerë lëng në kuti.
- ▶ Nëse lëngu është derdhur nën enën e lëngut, hiqeni menjëherë me një leckë të lagur.
- ▶ Mos vendosni sende në hinkë apo në kuti, p.sh. lugë gatimi.
- ▶ Kontrollojeni hinkën dhe kutinë për sende të huaja përpara përdorimit.
- ▶ Mos përpunoni ushqime veçanërisht të forta, fibroze ose miellëse, p.sh. kallam sheqeri, banane, papaja, avokado, fiq, mango.
- ▶ Përpara përpunimit, hiqni bërthamat, farat ose lëvoret e trasha nga ushqimet, p.sh. nga ananaset, pjeprat, portokajt, panxharët, kumbullat, qershitë.
- ▶ Mos përpunoni ushqime të ngrira apo të papjekura.
- ▶ Mos përpunoni kurrë ushqim kur ndaluesi i pikimit është i mbyllur.
- ▶ Nëse ena e tullit ose tasi i lëngut është pothuajse plot, ndërpritni përpunimin dhe zbrazi të dyja enët.

Njohja

Përmbledhje

Pas nxjerrjes nga paketimi kontrolloni të gjitha pjesët për dëmtime nga transporti dhe për plotësinë e dërgesës.

→ Fig. 1

1	Çelësi rrotullues
2	Lëfyti me ndalues pikimi
3	Shuli
4	Kordoni elektrik

5	Ruajtja e kablos
6	Cilindri i ngjeshjes
7	Kapaku me tubin e integruar të mbushjes
8	Aksesori i sitës me tehe rendeje
9	Tas me lëfyt
10	Ena e tullit
11	Pajisja bazë
12	Kapaku
13	Ndarës shkume
14	Ena për lëngun
15	Furça e pastrimit

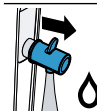
Çelësi rrotullues

Rregulli Përdorimi mi

0/off	Ndaloni përpunimin dhe fikni pajisjen
1	Filloni përpunimin me shpejtësi të ulët I përshtatshëm për ushqime të buta me përmbajtje të lartë lëngu, p.sh. shalqi, rrush, domate, kastraveca, mjedra
2	Filloni përpunimin me shpejtësi të lartë E përshtatshme për ushqime të forta dhe të trasha, p.sh. karota, mollë

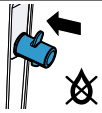
Ndaluesi i pikimit

Ndaluesi i pikimit rrethandalon rrjedhjen e paqëllimshme të mbetjeve të lëngut dhe ndotjen e syprinës.



Përpara përpunimit, tërhiqeni ndaluesin e pikimit plotësisht

larg pajisjes që lëngu të rrjedhë lirshëm në enën e lëngut.



Pas përpunimit, shtyjeni ndaluesin e pikimit deri në fund të pajisjes për të parandaluar që mbetjet e lëngut të pikojnë mbi syprinë.

Shënim: Mos përpunoni kurrë ushqim kur ndaluesi i pikimit është i mbyllur.

Butoni i komandimit

Siguresa e ndezjes parandalon ndezjen e paqëllimtë të pajisjes.

Pajisja mund të ndizet dhe të vihet në punë vetëm nëse plotësohen kushtet e mëposhtme.

- Tasi i lëngut, aksesor i sitës dhe kapaku janë në vendin e duhur.
- Shulat janë mbyllur dhe fiksuar siç duhet.

Komandimi

Përgatitja e pajisjes

→ Fig. **2** - **3**

Shtrydhja e ushqimit

Shënime

- Përpunoni vetëm fruta dhe perime të freskëta dhe të pjekura. Frutat dhe perimet e papjekura e bllokojnë sitën shumë shpejt.
- Lajeni ushqimin mirë para përpunimit.
- Pritini ushqimet e mëdha në copa për t'i nxënë hinka.
- Për të rritur rendimentin e lëngut dhe për të mbrojtur pajisjen, ushtroni vetëm presion të lehtë me cilindrin e ngjeshjes.
- Qërojini agrumet dhe hiqjuani shtesën e bardhë.
- Gjethet dhe kërcëjtë e butë mund të shtrydhen gjithashtu, për shembull, nga sallatat me gjethë ose bimët medicinale.
- Konsistenca e lëngut të mollës varet nga lloji i mollës së përdorur. Për të ngadalësuar nxirjen e lëngut të mollës, shtoni disa pika lëng limoni.
- Përdoreni lëngun e freskët menjëherë dhe mos e ruani. Shija dhe vlera ushqyese e lëngut të freskët humbasin shpejt.

- Nëse ena e tulit ose tasi i lëngut është pothuajse plot, ndërpriti përpunimin dhe zbrazi të dyja enët.

→ Fig. **9** - **16**

Përfundimi i përpunimit

→ Fig. **17** - **22**

Përmbledhje e pastrimit

Pastrojini të gjitha pjesët menjëherë pas përdorimit që të mos thahen mbetjet.

- ▶ Mos përdorni alkohol apo solucione larëse me përmbajtje alkoholi.
- ▶ Mos përdorni maje të mprehta ose objekte metalike.
- ▶ Mos përdorni lecka apo detergjentë abrazivë.

Shënime

- Për pastrim paraprak, pastroni aksesorin e sitës me furçën e dhënë nën ujë të rrjedhshëm dhe shpëlajeni.
- Mund të ndodhë njolllosje në pjesët plastike dhe në aksesorin e sitës, për shembull kur përpunohen karota ose panxhar. Largojini njollat me një leckë të butë dhe pak pika vaji gatimi.
- Pas pastrimit, lërinë të thahen të gjitha pjesët ose thajini me një leckë të butë.

Pastrojeni secilën pjesë siç tregohet në tabelë.

→ Fig. **23**

Shembuj recetash

Smoothie me kos dhe pjepër

Përbërësit

- 200 g kos natyral
- 2 maja thike fara vaniljeje
- 2 lugë gjelle mjaltë
- 400 g copëza shalqiri pa lëkurë dhe fara

Përgatitja

- Përzieni kosin, farat e vaniljes dhe mjaltin derisa të bëhet një masë e lëmuar dhe ndajeni në 4 gota.
- Shtrydhni lëngun e copave të shalqirit.
- Hidhni lëngun mbi kosin dhe zbukurojeni me një copë pjepër.

Kek me karota

Përbërësit

- 4 vezë
- 4 lugë gjelle ujë të ngrrohtë
- 200 g sheqer

sq Hedhja e pajisjes së vjetër

- 100 g miell
- 180–230 g karota aziatike
- 200 g lajthi të bluara
- 1 lugë çaji pluhur për pjekje

Përgatitja

- Shtrydhni të gjitha karotat aziatike me shepjtësinë maksimale brenda 5 sekondave.
- Hiqeni enën e tulit dhe lëreni mënjanë. Pritini copa shumë të mëdha karrotash në enën pak më të vogël të mishit.
- Lëngu nuk është i nevojshëm dhe mund të shërbehët si pije ose të përdoret në receta të tjera.
- Rrihni vezët, ujin dhe sheqerin derisa të bëhen shkumë brenda 5 minutash.
- Përzieni ngadalë miellin, pluhurin pjekës, lajthitë dhe 150–200 g nga copat e karotës së shtrydhur.
- Hidheni brumin në një kallëp me mbërthim me diametër 260 mm dhe piqeni në furrë të parangrohur në 180°C për 30–35 minuta.

Hedhja e pajisjes së vjetër

- ▶ Hidheni pajisjen në mënyrë të përshtatshme për mjedisin. Informacioni për mënyrat aktuale të hedhjes mund të merret nga shitësi specialist, si dhe pranë administratës vendore të komunës ose qytetit.



Ky aparat përmban shënjën e aparaturave elektrike dhe elektroteknike sipas Udhëzimit 2012/19/EU (waste electrical and electronic equipment - WEEE). Udhëzimi jep kuadrin ligjor për të drejtën e kthimit mbrapsht të aparaturave të përdorura në të gjithë BE.

Shërbimi i klientit

Do të merrni nga shërbimi ynë i klientit pjesë të tjera këmbimi origjinale funksionale dhe të magazinueshme për deri 10 vjet pas vënies në qarkullim të pajisjes suaj.

Për informacione të mëtejshme drejtoju shërbimit tonë të klientit.

Informacionet e detajuara rreth kohëzgjatjes së garancisë dhe kushteve të garancisë në vendin tuaj i gjeni përmes

kodit QR në dokumentin bashkëngjitur kontakteve të shërbimit dhe kushteve të garancisë, të shërbimit ynë i klientit, shitësi juaj ose në faqen tonë të internetit. Të dhënat e kontaktit të shërbimit të klientit i gjeni përmes kodit QR në dokumentin bashkëngjitur kontakteve të shërbimit dhe kushteve të garancisë ose në faqen tonë të internetit.

Informacionet sipas rregullores (EU) 2023/826 i gjeni online në www.bosch-home.com tek faqja e produktit dhe faqja e shërbimit të pajisjes suaj, në udhëzuesin e përdorimit dhe dokumentet shtesë.

Mënjanimi i defekteve

Pajisja nuk fillon përpunimin ose fiket gjatë përpunimit.

Pajisja nuk ka furnizim me energji.

- ▶ Kontrolloni nëse pajisja është e lidhur me korrentin.

Pajisja nuk është montuar apo mbyllur siç duhet.

- ▶ Kontrolloni nëse ena e lëngut, aksesori i sitës dhe kapaku janë pozicionuar saktë dhe nëse shulat janë të mbyllur dhe të fiksuar siç duhet.

Shepjtësia ulet, lëngu bëhet më i trashë, pajisja dridhet fort ose lëngu spërkat mbi kuti

Aksesori i sitës është i bllokuar ose i dëmtuar.

1. Nëse aksesori i sitës është i bllokuar, hiqeni dhe pastrojeni nën ujë të rrjedhshëm me një furçë.
2. Nëse aksesori i sitës tregon shenja konsumimi ose dëmtimi, zëvendësojeni menjëherë për të shmangur rrezikun e thyerjes.

Shënim: Me përdorim të përditshëm, zëvendësojeni aksesoren e sitës pas jo më shumë se 5 vitesh. Një aksesori i ri site ofrohet nga shërbimi i klientit nën numrin e porosisë 00648221.



Many thanks for choosing a Bosch home appliance!

Register your new appliance now on MyBosch and benefit directly from:

- **Expert advice and tips to make the most of your appliance**
- **Options for warranty extension**
- **Discounts on spare parts and accessories**
- **Digital information for use and all appliance data to hand**
- **Easy access to Bosch Home Appliance Service**

Simple to register, free of charge – including on mobile devices:

www.bosch-home.com/welcome



Need some help? You can find it here.

Expert advice on your Bosch home appliances, help with problems or repairs by professionals from Bosch.

Discover all the different ways Bosch can assist you:

www.bosch-home.com/service

The contact details of all countries are listed in the attached service directory.

BSH Hausgeräte GmbH

Carl-Wery-Straße 34
81739 München, GERMANY
www.bosch-home.com

A Bosch Company



8001379414 (060211)

sl, hr, sr, mk, sq