



**BOSCH**

Register your  
new appliance  
now at MyBosch and  
enjoy benefits free of  
charge:  
[bosch-home.com/  
welcome](https://bosch-home.com/welcome)



# Slow juicer

**MESM5...**

**MESM7...**

<b>[sl]</b>	Navodila za uporabo	Slow juicer sokovnik	8
<b>[hr]</b>	Upute za upotrebu	Hladna preša	14
<b>[sr]</b>	Uputstvo za upotrebu	Sokovnik za hladno ceđenje	20
<b>[sq]</b>	Manuali i përdorimit	Shtrydhëse e ftohtë	26
<b>[mk]</b>	Упатство за употреба	Бавен соковник за ладно цедење	32





<https://digitalguide.bsh-group.com/?mat-no=8001366413>

---

**[sl]** Dodatne informacije in pojasnila lahko najdete na spletu. Odčitajte kodo QR na naslovnici.

---

**[hr]** Dodatne informacije i objašnjenja možete pronaći na internetu. Skenirajte QR kôd na naslovnoj stranici.

---

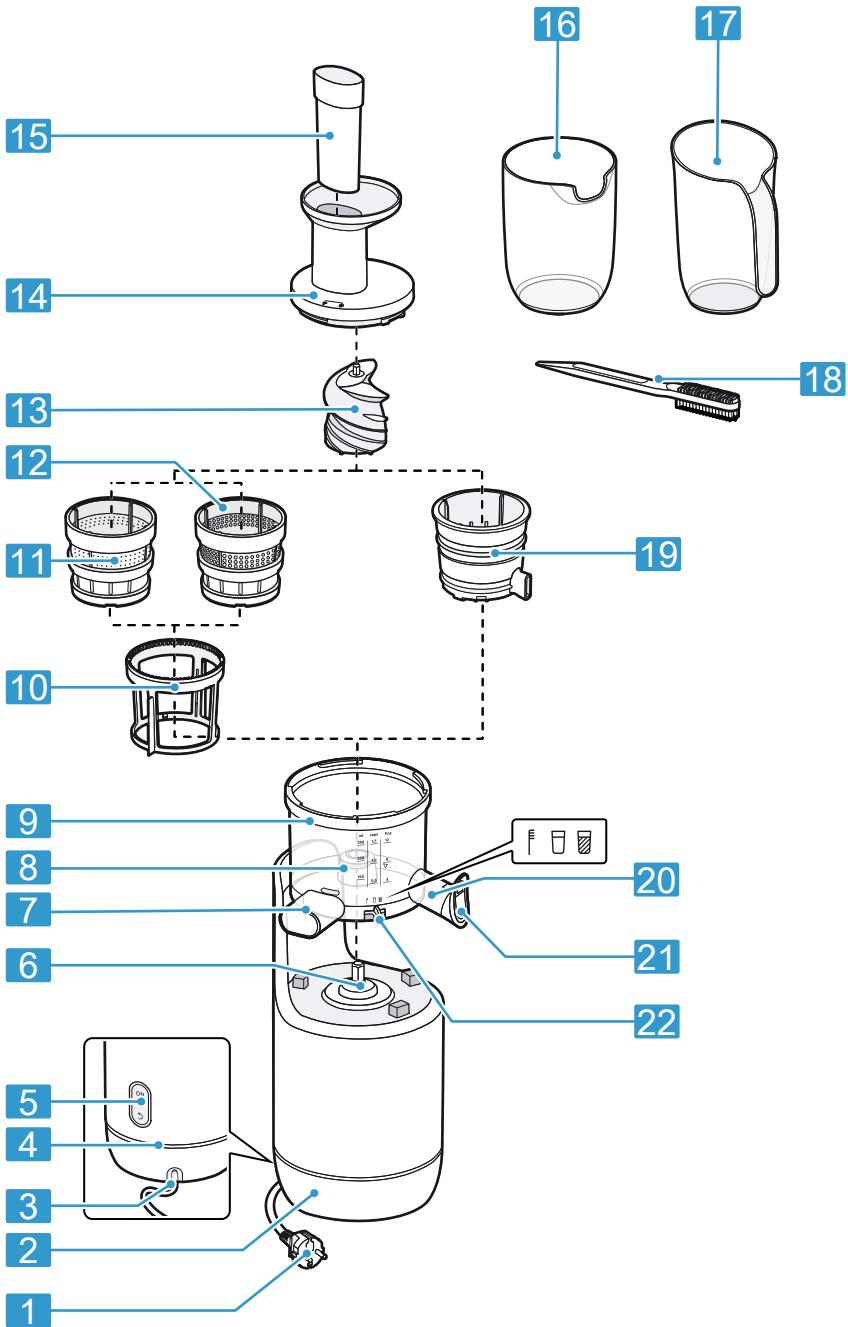
**[sr]** Dodatne informacije i objašnjenja možete da pronađete na mreži. Skenirajte QR kôd na naslovnoj stranici.

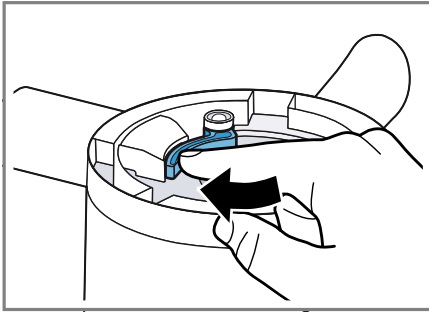
---

**[sq]** Mund të gjeni informacione të mëtejshme dhe shpjegimet në internet. Skanoni kodin QR në faqen kryesore.

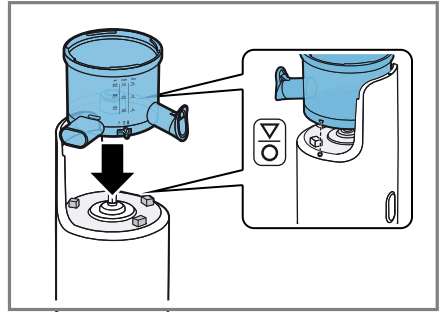
---

**[mk]** Дополнителни информации и објаснувања може да најдете на интернет. Сkenирајте го QR-кодот на насловната страница.

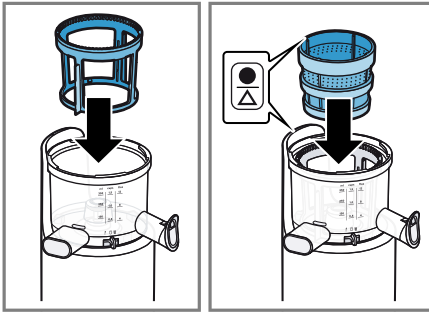




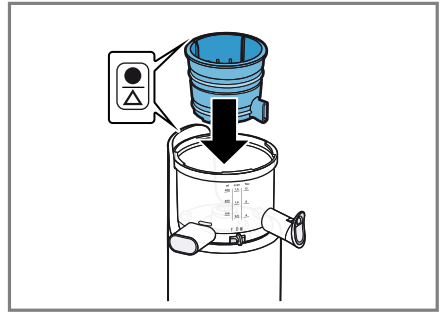
2



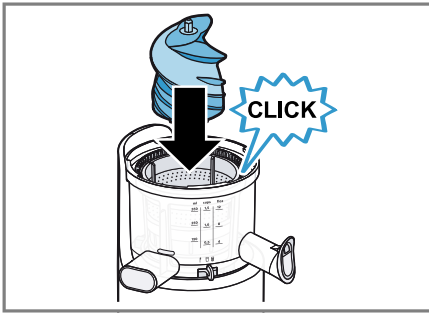
3



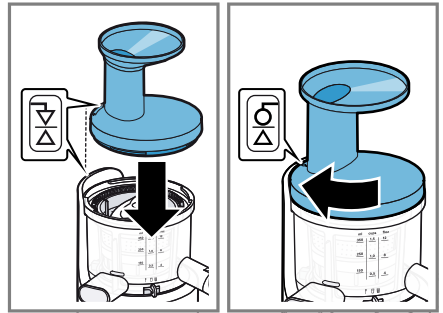
4



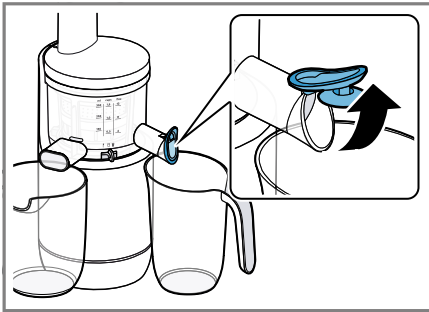
5



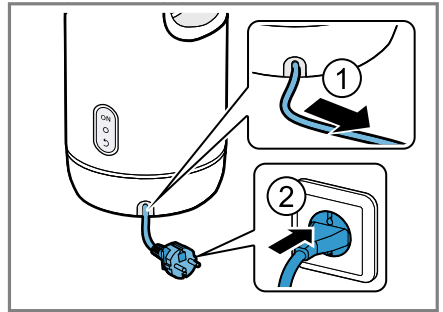
6



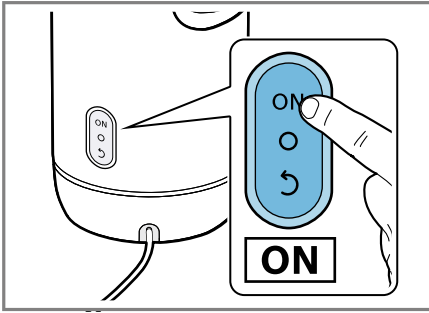
7



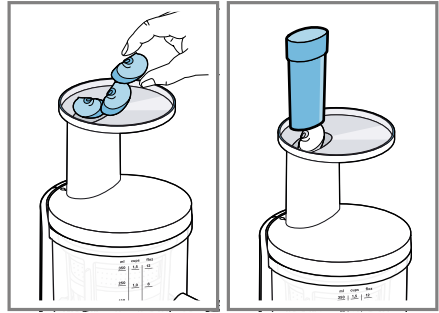
8



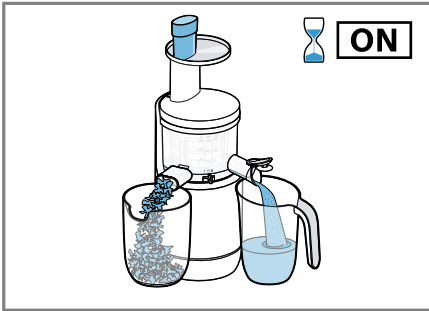
9



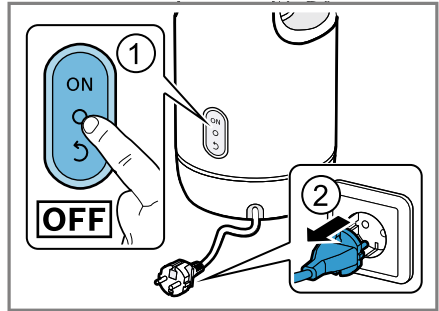
10



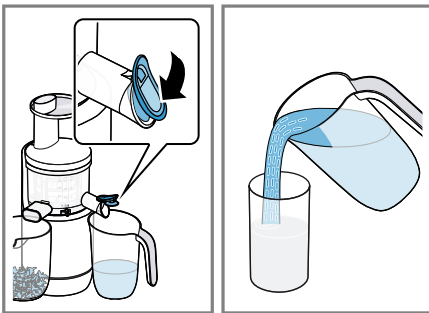
11



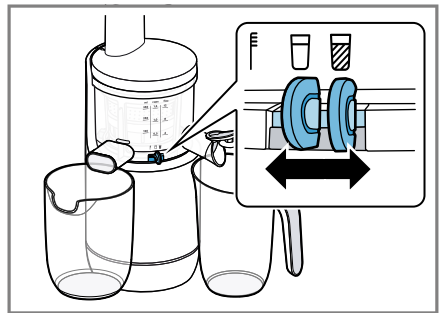
12



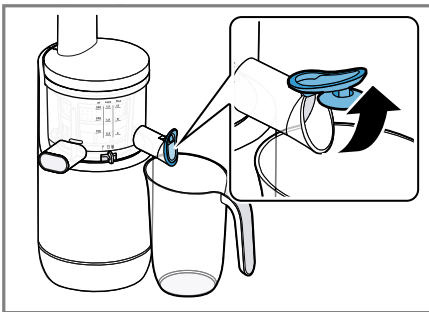
13



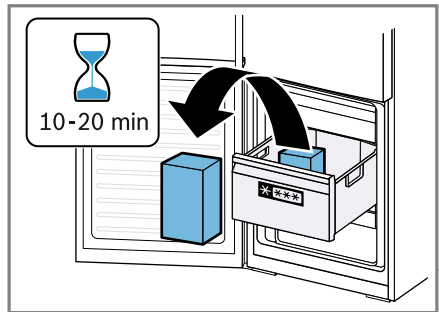
14



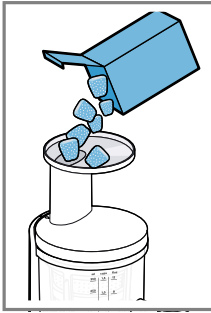
15



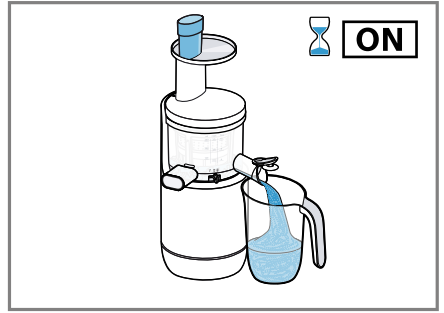
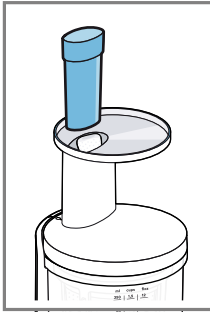
16



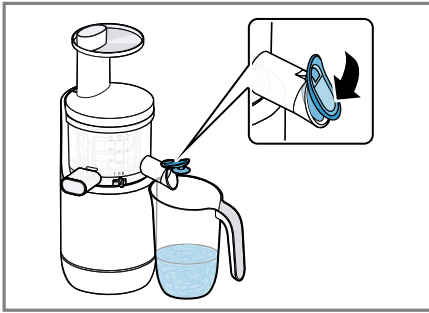
17








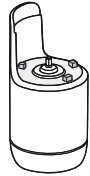

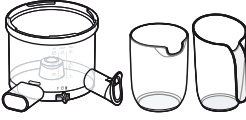
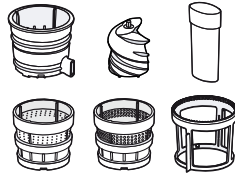
18



19



20

					
	✓	✗	✗	✗	✗
	✓	✓	✓	✓	✗
	✓	✓	✓	✓	✓
	✓	✓	✓	✓	✓

## Varnost

- Skrbno preberite ta navodila.
- Navodila za uporabo in informacije o izdelku shranite za kasnejšo uporabo ali za novega lastnika.
- Če opazite poškodbo zaradi transporta, aparata ne priključite.

Aparat uporabljajte samo:

- z originalnimi deli in priborom.
- za odcejanje soka iz sadja in zelenjave, npr. jabolk, hrušk, razkoščenih sliv in češenj, paradižnika, korenja.
- za pripravo sorbetov.
- za uporabe, ki so opisane v teh navodilih.
- pod nadzorom.
- za običajne količine in čas predelave v gospodinjstvu.
- v domačem gospodinjstvu in v zaprtih prostorih domačega okolja pri sobni temperaturi.
- do najvišje nadmorske višine 2000 m.

Aparat morate izključiti iz električnega omrežja po vsaki uporabi, vedno, ko ni pod nadzorom, preden ga sestavite ali razstavite in pred čiščenjem ter v primeru napake.

Ta aparat lahko osebe z zmanjšanimi fizičnimi, senzoričnimi ali duševnimi sposobnostmi ali osebe, ki nimajo izkušenj in/ali znanja, uporabljajo le, ko so pod nadzorom ali če so bile poučene o varni uporabi aparata in so razumele nevarnosti, ki izhajajo iz uporabe aparata.

Otroci se ne smejo igrati z aparatom.

Otroci ne smejo izvajati čiščenja in uporabniškega vzdrževanja aparata.

Otroci ne smejo uporabljati aparata. Otrok ne pustite v bližino aparata in priključnih kablov.

- ▶ Nikoli ne uporabljajte poškodovanega aparata.
- ▶ Nikoli ne uporabljajte aparata s počeno ali zlomljeno površino.
- ▶ Nikoli ne vlecite za priključni kabel, da izklopite aparat iz električnega omrežja. Vedno vlecite za vtič omrežnega priključnega kabla.
- ▶ Če je aparat ali omrežni priključni kabel v okvari, takoj izvlecite vtič omrežnega priključnega kabla iz vtičnice ali izklopite varovalko v omarici z varovalkami.
- ▶ Pokličite pooblaščen servis. → *Stran 12*

- ▶ Pri priključitvi in uporabi aparata obvezno upoštevajte podatke na tipski ploščici.
- ▶ Popravila aparata sme izvajati samo izšolano strokovno osebje.
- ▶ Za popravilo aparata je dovoljeno uporabljati samo originalne nadomestne dele.
- ▶ Če se omrežni priključni vodnik aparata poškoduje, ga mora zamenjati proizvajalec ali njegova servisna služba ali podobna kvalificirana oseba, da se izognete nevarnostim.
- ▶ Aparata ali omrežnega priključnega vodnika nikoli ne potopite v vodo ali dajte v pomivalni stroj.
- ▶ Aparat uporabljajte samo v zaprtih prostorih.
- ▶ Aparata nikoli ne izpostavljajte visokim temperaturam in vlagi.
- ▶ Za čiščenje aparata ne uporabljajte parnega čistilnika ali visokotlačnega čistilnika.
- ▶ Omrežni priključni kabel nikoli ne sme priti v stik z vročimi deli stroja ali viri toplote.
- ▶ Omrežni priključni kabel nikoli ne sme priti v stik z ostrimi konicami ali robovi.
- ▶ Omrežnega priključnega kabla nikoli ne prepogibajte, stiskajte ali spreminjajte.
- ▶ Aparata ne odlagajte na vroče površine ali v njihovo bližino.
- ▶ Z rokami, lasmi, oblačili in drugimi predmeti se ne približujte vrtečim se delom.
- ▶ Ne segajte z roko v odprtino za dodajanje sestavin.
- ▶ Za dodajanje živil uporabite samo tlačilnik.
- ▶ Aparat uporabljajte samo v popolnoma sestavljenem stanju.
- ▶ Dele, ki so napokani ali drugače poškodovani ali nepravilno pritrjeni, zamenjajte z originalnimi nadomestnimi deli.
- ▶ Poskrbite, da otroci ne bodo prišli v stik z embalažnim materialom.
- ▶ Ne dovolite otrokom, da se igrajo z embalažnim materialom.
- ▶ Poskrbite, da otroci ne bodo prišli v stik z majhnimi deli.
- ▶ Ne dovolite otrokom, da se igrajo z majhnimi deli.
- ▶ Upoštevajte navodila za čiščenje.
- ▶ Površine, ki prihajajo v stik z živili, očistite pred vsako uporabo.

## **Preprečevanje materialne škode**

- ▶ Aparata nikoli ne uporabljajte dlje, kot je to potrebno.
- ▶ Aparata nikoli ne uporabljajte v prostem teku.
- ▶ Aparat uporabljajte samo z dovoljenimi originalnimi deli.
- ▶ V polnilno odprtino ali boben za sok ne vstavljajte predmetov, npr. kuhalnic.

## sl Spoznavanje

- ▶ Aparat uporabljajte samo s pravilno vstavljenim tesnilom v boben za sok.
- ▶ Zamrznjeno sadje obdelujte samo z vložkom za sorbet.
- ▶ Z vložkom za sorbet ne obdelujte zelo trdih zamrznjenih sadežev, npr. jagod.

## Spoznavanje

### Aparat

Tukaj najdete pregled sestavnih delov svojega aparata.

→ Sl. 1









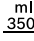
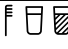
1	Priključni kabel
2	Osnovni aparat
3	Shranjevanje kabla
4	Svetlobni obroč <sup>1</sup>
5	Stikalo
6	Pogon
7	Odprtina za pulpo
8	Tesnilo
9	Boben za sok
10	Rotacijska krtača s silikonskim strgalom
11	Sito, fino
12	Sito, grobo
13	Polž za odcejanje soka
14	Pokrov z integrirano odprtino za dodajanje sestavin
15	Tlačilnik
16	Posoda za pulpo
17	Posoda za sok
18	Čistilna krtača
19	Vložek za sorbet <sup>1</sup>
20	Odprtina za sok
21	Zapiralna loputa za sok
22	Nastavitvena ročica za pulpo <sup>1</sup>

### Upravljalni elementi

Tukaj najdete pregled upravljalnih elementov aparata.

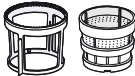
Simbol	Funkcija
ON	Zagon obdelave.
○	Ustavite obdelavo.
↻	Sprostitev živil, ki so se zataknila, s funkcijo povratnega teka.

### Simboli

Simbol	Pomen
	Namestite pokrov  in ga privijte  .
	Oznaka na osnovnem aparatu. Vstavite vložke v boben za sok. Namestite pokrov.
	Oznaka na vložkih. Vstavite vložke v boben za sok.
	Oznaka na bobnu za sok. Namestite boben za sok na osnovni aparat  .
	Oznaka na osnovnem aparatu. Namestite boben za sok.
	Oznaka na bobnu za sok. Maksimalna polnilna višina bobna za sok.
	Oznaka na bobnu za sok. Položaji nastavitvene ročice. Čiščenje, malo pulpe, veliko pulpe.

### Pregled vložkov



Tukaj najdete pregled vložkov in njihov namen uporabe.

Oznaka	Uporaba
Fino sito in rotacijska krtača s silikonskim strgalom	Filtriranje soka z nizko vsebnostjo pulpe.
	

Grobo sito in rotacijska krtača s silikonskim strgalom

Filtriranje soka z visoko vsebnostjo pulpe.

<sup>1</sup> Odvisno od modela

Oznaka	Uporaba
	
Vložek za sorbet	Priprava sorbeta.
	

## Upravljanje

### Priprava aparata in bobna za sok

→ Sl. **2**

### Sestavljanje aparata

→ Sl. **3** - **7**

### Priprava živil

#### Opombe

- Uporabljajte samo zrelo sadje ali zelenjavo. Sadje in zelenjava, ki nista dovolj ali sta preveč zrela, zelo hitro zamašita polža za sok in sito.
- Za obdelavo zamrznjenega sadja ali zelenjave uporabite vložek za sorbet. Ne uporabljajte sadežev, ki postanejo zelo trdi zaradi zamrznitve, npr. jagod.
- Živila pred obdelavo operite.
- Odstranite večje koščice, npr. pri slivah, breskvah in češnjah.
- Odstranite trdo lupino, npr. pri melonah, ananasu, kumaricah in krompirju.
- Agrume olupite in odstranite belo plast.
- Večja živila narežite na kose, da boste jih lahko vstavili v polnilno odprtino.

### Priprava soka

#### Opombe

- Ko sok v bobnu za sok doseže oznako <sup>ml</sup><sub>350</sub>, ustavite obdelavo in bobne za sok izpraznite.
  - Za povečanje izplena soka živila z visoko vsebnostjo tekočine obdelajte na začetku in koncu postopka iztiskanja. (Npr. pomaranče, paradižnike, lubenico itd.)
    - Trda in vlaknasta živila obdelajte vmes.
  - Živila postopoma dodajajte v polnilno odprtino.

- Prekomerno tlačenje povzroči iztekanje iz bobna za sok in ne pospeši postopka stiskanja.

**Zahteva:** Aparat je sestavljen. → *Stran 11*

→ Sl. **8** - **14**

### Nastavitev količine pulpe<sup>1</sup>

**Opomba:** Z ročico za nastavitev količine pulpe lahko prilagodite vsebnost pulpe v soku in uravnavate gostoto soka.

→ Sl. **15**

**Opomba:** Pri napravah brez nastavitvene ročice mora biti tesnilo na spodnji strani bobna za sok trdno vstavljeno v odprtino za pulpo. Tako vsebnost pulpe v soku vedno ostaja enaka.

### Priprava sorbeta

**Zahteva:** Aparat je sestavljen. → *Stran 11*

→ Sl. **16** - **20**

### Uporaba funkcije povratnega teka

#### Opombe

- Funkcija povratnega teka je namenjena sprostitvi zataknjenih živil s kratkim povratnim tekom polža za odcejanje soka.
  - Funkcija povratnega vrtenja mora vedno delovati nekaj sekund, da se zagozdena živila sprostijo.
1. Stikalo nastavite na **O** in počakajte, da se pogon ustavi.
  2. Za 3–5 sekund pritisnite funkcijo povratnega teka **↺** na stikalu.
  - ✓ Polž za odcejanje soka se vrti vzvratno.
  3. Počakajte, da se pogon ustavi.
  4. Stikalo nastavite na **ON** in preverite, ali obdelava živil znova poteka normalno.

**Opomba:** Če živil ni mogoče odstraniti s funkcijo povratnega teka, je treba aparat očistiti.

### Pregled čiščenja

Po uporabi takoj očistite vse dele, da se ostanki hrane ne strdijo.

- ▶ Ne uporabljajte čistilnih sredstev, ki vsebujejo alkohol ali špirit.
- ▶ Ne uporabljajte ostrih, koničastih ali kovinskih predmetov.

<sup>1</sup> Odvisno od modela

sl Odpravljanje motenj

- ▶ Ne uporabljajte grobih papirnatih brisač, krp ali čistil.

### Namigi

- Na plastičnih delih lahko pride do obarvanj, predvsem pri uporabi korenčka. Odstranite obarvanje z mehko krpo in nekaj kapljicami jedilnega olja.
- Plastičnih delov ne smete zagozditi v pomivalnem stroju, ker lahko pride do nepopravljivih deformacij.

Očistite posamezne dele, kot je navedeno v preglednici.

→ Sl. 21

**Opomba:** Po čiščenju pustite, da se vsi deli posušijo ali pa jih obrišite z mehko krpo.

## Odpravljanje motenj

### Aparat ne deluje.

Aparat je brez toka.

- ▶ Preverite, ali je je zagotovljeno napajanje aparata s tokom.

### Aparat ne zažene obdelave.

Aparat se med obdelavo ustavi.

- ▶ Nekaj sekund uporabljajte funkcijo povratnega teka.

### Aparat se med obdelavo izklopi.

Pokrov ni pravilno nameščen in zaprt.

- ▶ Pokrov pravilno namestite in ga obrnite do prislona.

1. Preverite pravilno namestitev posameznih delov.
2. Po potrebi aparat razstavite in ga ponovno pravilno sestavite.

Količina obdelave je prevelika ali pa so pretrde sestavine zamašile vložke.

- ▶ Nekaj sekund uporabljajte funkcijo povratnega teka.

### Bobna za sok ni mogoče namestiti na osnovni aparat.

Tesnilo za pulpo ni pravilno nastavljeno ali nameščeno.

1. Nastavitveno ročico<sup>1</sup> za pulpo potisnite v zeleni položaj.
2. Pravilno vstavite tesnilo za pulpo na dnu bobna za sok v odprtino za pulpo.

## Sok je preredok ali pregost.

Tesnilo za pulpo ni pravilno nastavljeno ali nameščeno.

1. Nastavitveno ročico<sup>1</sup> za pulpo potisnite v zeleni položaj.
2. Pravilno vstavite tesnilo za pulpo na dnu bobna za sok v odprtino za pulpo.

Količina obdelave je prevelika.

- ▶ Zmanjšajte uporabljeno količino živil.

## Aparat je med obratovanjem preglašen.

Aparat ni pravilno sestavljen.

1. Preverite pravilno namestitev posameznih delov.
2. Po potrebi aparat razstavite in ga ponovno pravilno sestavite.

## Odstranitev starega aparata v odpad

- ▶ Aparat odstranite na okolju prijazen način.

Informacije o aktualnih možnostih odstranitve v odpad dobite pri strokovnem prodajalcu kot tudi na občinski ali mestni upravi.



Ta naprava je označena v skladu z evropsko smernico o odpadni električni in elektronski opremi (waste electrical and electronic equipment - WEEE).

V okviru smernice sta določena prevzem in recikliranje starih naprav, ki veljata v celotni Evropski uniji.

## Servisna služba

Podrobne informacije o garancijskem roku in garancijskih pogojih v vaši državi lahko pridobite prek kode QR na priloženem dokumentu s kontaktnimi podatki za servis in z garancijskimi pogoji, pri naši službi za podporo strankam, pri prodajalcu ali na naši spletni strani.

Informacije v skladu z uredbo (EU) 2023/826 lahko najdete na spletu pod [www.bosch-home.com](http://www.bosch-home.com) na strani izdelka in

<sup>1</sup> Odvisno od modela

na servisni strani vašega aparata pri navodilih za uporabo in dodatnih dokumentih.

## Sigurnost

- Pažljivo pročitajte ove upute.
- Sačuvajte upute i informacije o proizvodu za kasniju uporabu ili za sljedećeg vlasnika.
- Uređaj ne priključujte ako je došlo do oštećenja pri transportu.

Uređaj upotrebljavajte samo:

- s originalnim dijelovima i priborom
- za cijedenje voća i povrća, npr. jabuka, krušaka, šljiva i višanja bez koštica, rajčica, mrkve.
- za pripremu sorbeta
- za primjene koje su opisane u ovim uputama.
- pod nadzorom
- za uobičajene količine i vremena obrade u kućanstvu
- u privatnom kućanstvu i u zatvorenim prostorima kućnog okruženja na temperaturi prostorije.
- do visine od 2000 m iznad nadmorske visine

Uređaj morate isključiti iz mreže nakon svake uporabe, kada nije pod nadzorom, prije sastavljanja, rastavljanja ili čišćenja te u slučaju kvara.

Osobe sa smanjenim fizičkim, osjetilnim ili mentalnim sposobnostima ili nedostatkom iskustva i/ili znanja smiju se koristiti ovim uređajem samo pod nadzorom ili ako su upućene u sigurno rukovanje uređajem te razumiju opasnosti koje mogu nastati uslijed korištenja uređajem.

Djeca se ne smiju igrati uređajem.

Djeca ne smiju čistiti uređaj i obavljati korisničko održavanje uređaja.

Djeca ne smiju koristiti uređaj. Djecu držite na sigurnoj udaljenosti od uređaja i priključnog voda.

- ▶ Nikad nemojte upotrebljavati oštećen uređaj.
- ▶ Nikada ne pokrećite uređaj s napuklom ili polomljenom površinom.
- ▶ Nikada ne povlačite za mrežni priključni vod kako biste isključili uređaj iz električne mreže. Uvijek izvucite mrežni utikač iz mrežnog priključnog voda.
- ▶ Ako je uređaj ili mrežni priključni vod oštećen, odmah izvucite mrežni utikač iz mrežnog priključnog voda ili isključite osigurač u ormariću s osiguračima.
- ▶ Nazovite servisnu službu. → *Stranica 18*

- ▶ Uređaj priključite i koristite samo prema podacima navedenim na označnoj pločici.
- ▶ Popravke na uređaju smije vršiti samo obučeno stručno osoblje.
- ▶ Za popravak uređaja smiju se upotrebljavati samo originalni rezervni dijelovi.
- ▶ Ako je mrežni priključni vod ovog uređaja oštećen, kako bi se izbjegle opasnosti, može ga zamijeniti jedino proizvođač ili njegova servisna služba ili slična kvalificirana osoba.
- ▶ Nikada ne potapajte uređaj ili mrežni priključni vod u vodu i ne stavljajte ga u perilicu posuđa.
- ▶ Uređaj upotrebljavajte samo u zatvorenim prostorima.
- ▶ Uređaj nikada ne izlažite vrućini ili vlazi.
- ▶ Za čišćenje uređaja ne upotrebljavajte parni ili visokotlačni čistač.
- ▶ Onemogućite kontakt mrežnog priključnog voda s izvorima topline ili vrućim dijelovima uređaja.
- ▶ Onemogućite kontakt mrežnog priključnog voda s oštrim vrhovima ili rubovima.
- ▶ Mrežni priključni vod nikada ne presavijajte te onemogućite svako prignječenje ili izmjene.
- ▶ Uređaj nikada ne postavljajte na ili blizu vrućih površina.
- ▶ Ruke, kosu, odjeću i ostala pomagala držite podalje od rotirajućih dijelova.
- ▶ Ne posežite prstima u otvor za punjenje.
- ▶ Za guranje namirnica upotrebljavajte isključivo potiskalo.
- ▶ Uređaj upotrebljavajte samo kada je u potpunosti sastavljen.
- ▶ Dijelove koji imaju napukline te ostala oštećenja ili nepravilan do-sjed, zamijenite originalnim rezervnim dijelovima.
- ▶ Ambalažni materijal držite podalje od djece.
- ▶ Djeci nikada ne dopuštajte igranje s ambalažnim materijalom.
- ▶ Sitne dijelove držite podalje od djece.
- ▶ Ne dopustite djeci igranje sa sitnim dijelovima.
- ▶ Pridržavajte se uputa za čišćenje.
- ▶ Površine koje dolaze u dodir s namirnicama potrebno je očistiti prije svake upotrebe.

### **Izbjegavanje materijalnih šteta**

- ▶ Uređaj nemojte koristiti duže nego je to potrebno.
- ▶ Uređaj nemojte koristiti u praznom hodu.
- ▶ Uređaj koristite samo s odobrenim originalnim dijelovima.
- ▶ Nemojte umetati nikakve predmete, poput drvenih žlica, u otvor za punjenje ili bubanj za sok.

## hr Upoznavanje

- ▶ Uređaj koristite samo s ispravno umetnutim brtvom u bubanj za sok.
- ▶ Smrznuto voće obrađujte samo pomoću nastavka za sorbet.
- ▶ Nemojte obrađivati vrlo tvrdo smrznuto voće, poput jagoda, pomoću nastavka za sorbet.

## Upoznavanje

### Uređaj

Ovdje ćete naći pregled sastavnih dijelova svog uređaja.

→ Sl. 1







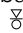

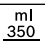
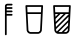
1	Mrežni priključni vod
2	Osnovni uređaj
3	Držač kabela
4	Svijetleći prsten <sup>1</sup>
5	Prekidač
6	Pogon
7	Otvor za pulpu
8	Brtva
9	Bubanj za sok
10	Rotirajuća četka sa silikonskim strugačem
11	Nastavak za sito (fino)
12	Nastavak za sito (grubo)
13	Pužni vijak sokovnika
14	Poklopac s integriranim otvorom za punjenje
15	Potiskalo
16	Posuda za pulpu
17	Spremnik za sok
18	Četka za čišćenje
19	Nastavak za sorbet <sup>1</sup>
20	Otvor za sok
21	Zatvorna kapa za sok
22	Poluga za namještanje za pulpu <sup>1</sup>

### Upravljački elementi

Ovdje ćete naći pregled upravljačkih elemenata svog uređaja.

Simbol	Funkcija
ON	Krenite s obradom.
○	Zaustavite obradu.
↺	Otpustite zaglavljene namirnice uz pomoć obrnutog rada.

### Simboli

Simbol	Značenje
	Postavite poklopac  i pritegnite ga  .
	Oznaka na osnovnom uređaju. Umetnite umetke u bubanj za sok. Postavite poklopac.
	Oznaka na umetcima. Umetnite umetke u bubanj za sok.
	Oznaka na bubnju za sok. Postavite bubanj za sok u osnovni uređaj  .
	Oznaka na osnovnom uređaju. Postavite bubanj za sok.
	Oznaka na bubnju za sok. Maksimalna količina punjenja na bubnju za sok.
	Oznaka na bubnju za sok. Položaj poluga za namještanje. Čišćenje, malo pulpe, puno pulpe.

### Pregled nastavaka

Ovdje možete pronaći pregled nastavaka i njihovu svrhu namjene.

Oznaka	Korištenje
Nastavak za sito (fino) i rotirajuća četka sa silikonskim strugačem	Filtriranje soka s niskim udjelom pulpe.



<sup>1</sup> Ovisno o modelu

Oznaka	Korištenje
Nastavak za sito (grubo) i rotirajuća četka sa silikonskim strugačem	Filtriranje soka s većim udjelom pulpe.



Nastavak za sorbet Pravljenje sorbeta.



## Rukovanje

### Priprema uređaja i bubnja za sok

→ Sl. **2**

### Sastavljanje uređaja

→ Sl. **3 - 7**

### Priprema namirnica

#### Napomene

- Koristite samo zrelo voće ili povrće. Nezrelo ili prezrelo voće ili povrće vrlo brzo začepљуje pužni vijak i sito sokovnika.
- Koristite nastavak za sorbet za obradu smrznutog voća ili povrća. Nemojte obrađivati voće koje postane jako tvrdo kada se zamrzne, poput jagoda.
- Prije obrade operite namirnice.
- Uklonite veće koštice, npr. iz šljiva, breskvi i trešanja.
- Uklonite tvrde kore, npr. s dinja, ananasa, krastavaca i krumpira.
- Ogulite citrusno voće i uklonite bijelu kožicu.
- Narežite velike namirnice na komade, kako bi mogli proći kroz otvor za punjenje.

### Cijeđenje soka

#### Napomene

- Kada sok u bubnju za sok dođe do oznake  $\frac{ml}{350}$ , prekinite obradu i ispraznite bubanj.
  - Za povećanje količine cijeđenog soka namirnice s visokim udjelom tekućine obrađujte na početku i na kraju procesa cijeđenja. (npr. naranče, rajčice, lubenica itd.)

Tvrde i vlaknaste namirnice obradite između.

- Namirnice punite u otvor za punjenje u porcijama.
- Prekomjerno začepljenje uzrokovat će prelijevanje bubnja za sok i neće ubrzati proces cijeđenja.

**Zahtjev:** Uređaj je sastavljen.

→ *Stranica 17*

→ Sl. **8 - 14**

### Namještanje količine pulpe<sup>1</sup>

**Napomena:** Pomoću poluge za podešavanje pulpe možete podesiti sadržaj pulpe u soku i regulirati konzistenciju soka.

→ Sl. **15**

**Napomena:** Kod uređaja bez poluge za podešavanje, brtva na dnu bubnja za sok mora biti čvrsto umetnuta u otvor za pulpu. To znači da sadržaj pulpe u soku uvijek ostaje isti.

### Pravljenje sorbeta

**Zahtjev:** Uređaj je sastavljen.

→ *Stranica 17*

→ Sl. **16 - 20**

### Upotrebljavajte obrnuti rad

#### Napomene

- Obrnuti rad upotrebljava se za labavljenje zaglavljenih namirnica kratkim pokretanjem pužnog vijka za sokovnik unatrag.
  - Funkcija obrnutog rada mora uvijek raditi nekoliko sekundi kako bi se oslobodile zaglavljene namirnice.
1. Postavite prekidač **O** na i pričekajte da se pogon zaustavi.
  2. Pritisnite funkciju za obrnuti rad **↶** na prekidaču 3-5 sekundi.
  - ✓ Pužni vijak sokovnika okreće se unatrag.
  3. Pričekajte dok se uređaj ne zaustavi.
  4. Postavite prekidač **ON** na i provjerite obrađuju li se namirnice ponovno normalno.

**Napomena:** Ako se namirnice ne mogu izvaditi pomoću funkcije obrnutog rada, uređaj se mora očistiti.

<sup>1</sup> Ovisno o modelu

## Pregled čišćenja

Odmah nakon korištenja očistite sve dijelove kako se ostaci ne bi osušili.

- ▶ Ne koristite sredstva za čišćenje s alkoholom ili benzinom.
- ▶ Ne koristite oštre, šiljaste ili metalne predmete.
- ▶ Nemojte koristiti abrazivne krpe ili sredstva za čišćenje.

### Savjeti

- Na plastičnim dijelovima može doći do promjene boje, npr. prilikom obrade mrkava. Promjenu boje možete ukloniti mekom krpom i nekoliko kapi jestivog ulja.
- Plastične dijelove nemojte priklještitu u perlici posuda jer može doći do trajnih deformacija.

Očistite pojedinačne dijelove kako je navedeno u tablici.

→ Sl. 21

**Napomena:** Sve dijelove nakon čišćenja osušite ili obrišite mekom krpom.

## Uklanjanje smetnji

### Uređaj ne funkcionira.

Uređaj nije pod naponom.

- ▶ Provjerite je li uređaj opskrbljen strujom.

### Uređaj ne započinje s obradom.

Uređaj je zaustavljen tijekom obrade.

- ▶ Koristite funkciju obrnutog rada nekoliko sekundi.

### Uređaj se isključuje tijekom obrade.

Poklopac nije ispravno postavljen i zatvoren.

- ▶ Ispravno postavite poklopac i okrenite ga dok se ne zaustavi.
1. Provjerite jesu li pojedinačni dijelovi ispravno postavljeni.
  2. Ako je potrebno, rastavite uređaj i ponovno ga ispravno sastavite.

Količina obrade je prevelika ili tvrdi sastojci blokiraju nastavke.

- ▶ Koristite funkciju obrnutog rada nekoliko sekundi.

## Bubanj za sok ne može se postaviti na osnovni uređaj.

Brtva za pulpu nije pravilno postavljena ili ugrađena.

1. Pomaknite polugu za podešavanje<sup>1</sup> pulpe u željeni položaj.
2. Ispravno umetnite brtvu za pulpu s dna bubnja za sok u otvor.

## Sok je prerijedak ili pregust.

Brtva za pulpu nije pravilno postavljena ili ugrađena.

1. Pomaknite polugu za podešavanje<sup>1</sup> pulpe u željeni položaj.
2. Ispravno umetnite brtvu za pulpu s dna bubnja za sok u otvor.

Količina za obradu je prevelika.

- ▶ Smanjite količinu korištenih namirnica.

## Uređaj je preglasan tijekom rada.

Uređaj nije ispravno sastavljen.

1. Provjerite jesu li pojedinačni dijelovi ispravno postavljeni.
2. Ako je potrebno, rastavite uređaj i ponovno ga ispravno sastavite.

## Zbrinjavanje starih uređaja u otpad

- ▶ Uređaj zbrinite na ekološki prihvatljiv način.  
Informacije o aktualnim načinima zbrinjavanja možete dobiti od svog specijaliziranog trgovca ili se raspitajte u komunalnoj ili lokalnoj gradskoj upravi.



Ovaj je uređaj označen u skladu s europskom smjernicom 2012/19/EU o otpadnim električnim i elektronskim uređajima (waste electrical and electronic equipment - WEEE). Smjernica određuje okvir za povratak i zbrinjavanje otpadnih uređaja valjan u cijeloj Europskoj Uniji.

## Servisna služba

Detaljne informacije o trajanju jamstva i uvjetima jamstva možete pronaći putem QR

<sup>1</sup> Ovisno o modelu

koda na priloženom dokumentu o kontaktima servisa i uvjetima jamstva, kod naše servisne službe, svog trgovca ili na našoj internetskoj stranici.

Informacije u skladu s Uredbom (EU) 2023/826 možete pronaći online pod *www.bosch-home.com* na stranici proizvođača i stranici servisa vašeg uređaja u uputama za uporabu i dodatnim dokumentima.

## **Bezbednost**

- Pažljivo pročitajte ovo uputstvo.
- Uputstva i informacije o proizvodu sačuvajte za kasniju upotrebu ili za narednog vlasnika.
- Ukoliko postoji oštećenje nastalo tokom transporta, nemojte da priključujete uređaj.

Uređaj koristite samo:

- sa originalnim delovima i priborom.
- za ceđenje soka iz voća i povrća, na primer, jabuka, krušaka, šljiva i višanja bez koštica, paradajza ili šargarepa.
- za pripremu sorbea.
- za primene opisane u ovom uputstvu.
- uz nadzor.
- za količine i vreme obrade koji su uobičajeni za domaćinstvo.
- u privatnom domaćinstvu i u zatvorenim prostorima kućnog okruženja pri sobnoj temperturi.
- na nadmorskim visinama do 2000 m.

Uređaj mora da bude odvojen od mrežnog napajanja nakon svake upotrebe, kada je bez nadzora, pre sastavljanja, rastavljanja ili čišćenja i u slučaju pojave smetnji.

Osobe sa umanjnim psihičkim, čulnim ili mentalnim sposobnostima, ili osobe bez iskustva i/ili znanja, ovaj uređaj mogu da koriste samo pod nadzorom ili ako su obučene za bezbedno korišćenje uređaja i razumeju kakve opasnost pri tome postoje.

Deca se ne smeju igrati uređajem.

Čišćenje i korisničko održavanje ne smeju da obavljaju deca.

Deca ne smeju da koriste ovaj uređaj. Decu udaljite od uređaja i od priključnog kabla.

- ▶ Nikad nemojte upotrebljavati oštećeni uređaj.
- ▶ Nikada ne upotrebljavajte uređaj sa napuklom ili polomljenom površinom.
- ▶ Nikada nemojte povlačiti mrežni priključni vod da biste razdvojili uređaj sa strujne mreže. Uvek povlačite mrežni utikač mrežnog priključnog voda.
- ▶ Ukoliko je uređaj ili mrežni priključni vod oštećen, odmah izvucite mrežni utikač mrežnog priključnog voda ili isključite osigurač u kutiji sa osiguračima.
- ▶ Pozovite korisnički servis. → *Stranica 25*

- ▶ Uređaj sme da se priključi i upotrebljava samo u skladu sa podacima na pločici sa oznakom tipa.
- ▶ Samo za to obučeno stručno osoblje sme da vrši popravke na uređaju.
- ▶ Za popravku uređaja se smeju koristiti samo originalni zamenski delovi.
- ▶ Da bi se sprečile opasnosti, zamenu oštećenog mrežnog priključnog voda uređaja mora da izvrši proizvođač, korisnička služba ili osoba sa sličnim kvalifikacijama.
- ▶ Uređaj ili mrežni priključni vod nemojte nikada potapati u vodu ili stavljati u mašinu za pranje posuđa.
- ▶ Uređaj upotrebljavajte samo u zatvorenim prostorima.
- ▶ Uređaj nemojte nikada da izlažete vrućini i vlazi.
- ▶ Za čišćenje uređaja nemojte da koristite čistač na paru ili čistač pod visokim pritiskom.
- ▶ Mrežni priključni vod nikad se ne sme dovoditi u kontakt sa vrućim delovima uređaja ili izvorima toplote.
- ▶ Mrežni priključni vod nikada se ne sme dovoditi u kontakt sa oštrim vrhovima ili ivicama.
- ▶ Mrežni priključni vod nikad se ne sme presavijati, prignječiti ili modifikovati.
- ▶ Nikada nemojte ostavljati uređaj na vrelim površinama ili u njihovoj blizini.
- ▶ Ruke, kosu, odeću i drugi pribor držite podalje od rotirajućih delova.
- ▶ Ne stavljajte ruke u otvor za punjenje.
- ▶ Namirnice potiskujte isključivo pomoću potiskivača.
- ▶ Uređaj koristite samo u potpuno sklopljenom stanju.
- ▶ Delove koji imaju naprsnuća ili ostala oštećenja i koji ne naležu pravilno zamenite originalnim rezervnim delovima.
- ▶ Ambalažni materijal držite van domašaja dece.
- ▶ Deci nipošto nemojte dozvoliti da se igraju sa ambalažnim materijalom.
- ▶ Držite sitne delove van domašaja dece.
- ▶ Deci nipošto nemojte dozvoliti da se igraju sa sitnim delovima.
- ▶ Obratite pažnju na napomene za čišćenje.
- ▶ Površine koje dolaze u dodir sa namirnicama očistite pre svake upotrebe.

## Izbegavanje materijalne štete

- ▶ Nipošto nemojte da pogonite uređaj duže no što je potrebno.
- ▶ Uređaj nemojte ostavljati da radi u praznom hodu.
- ▶ Uređaj koristite samo sa odobrenim originalnim delovima.
- ▶ Nemojte da ubacujete predmete, npr. varjaču u otvor za punjenje ili u bubanj za sok.
- ▶ Uređaj pogonite samo ako je zaptivač pravilno umetnut u bubanj za sok.
- ▶ Zamrznuto voće obrađujte samo umetkom za sorbe.
- ▶ Umetkom za sorbe nemojte da obrađujete veoma tvrdo smrznuto voće, na primer, jagode.

## Upoznavanje sa uređajem

### Uređaj

Ovde ćete naći pregled sastavnih delova uređaja.

→ Sl. 1

1	Mrežni priključni kabl
2	Osnovni uređaj
3	Mesto za odlaganje kabla
4	Svetlosni prsten <sup>1</sup>
5	Prekidač
6	Pogon
7	Otvor za pulpu
8	Zaptivač
9	Bubanj za sok
10	Rotaciona četka sa silikonskim strugačem
11	Umetak sa finim sitom
12	Umetak sa grubim sitom
13	Puž za ceđenje soka
14	Poklopac sa ugrađenim otvorom za punjenje
15	Potiskivač
16	Posuda za pulpu
17	Posuda za sok
18	Četka za čišćenje


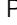






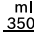

19	Umetak za sorbe <sup>1</sup>
20	Otvor za sok
21	Poklopac za sok
22	Ručica za podešavanje količine pulpe <sup>1</sup>

### Elementi za rukovanje

Ovde ćete naći pregled upravljačkih elemenata vašeg uređaja.

Simbol	Funkcija
ON	Pokretanje obrade.
○	Zaustavljanje obrade.
↺	Odglašivanje zaglavljenih namirnica pomoću funkcije pogona unazad.




### Simboli

Simbol	Značenje
	Postavite poklopac  i pričvrstite ga  .
	Oznaka na osnovnom uređaju. Umetnite umetke u bubanj za sok. Postavite poklopac.
	Oznaka na umecima. Umetnite umetke u bubanj za sok.
	Oznaka na bubnju za sok. Postavite bubanj za sok na osnovni uređaj  .
	Oznaka na osnovnom uređaju. Postavite bubanj za sok.
	Oznaka na bubnju za sok. Maksimalna visina punjenja u bubnju za sok.
	Oznaka na bubnju za sok. Položaji ručice za podešavanje. Čišćenje, manje pulpe, mnogo pulpe.

### Pregled umetaka

Ovde ćete naći pregled umetaka i njihove primene.

<sup>1</sup> U zavisnosti od modela

Oznaka	Primena
<p>Umetak sa finim sitom i rotaciona četka sa silikonskim strugačem</p> 	<p>Filtriranje soka sa manjim udelom pulpe.</p>
<p>Umetak sa grubim sitom i rotaciona četka sa silikonskim strugačem</p> 	<p>Filtriranje soka sa većim udelom pulpe.</p>
<p>Umetak za sorbe</p> 	<p>Priprema sorbea.</p>

## Rukovanje

### Priprema uređaja i bubnja za sok

→ Sl. **2**

### Sastavljanje uređaja

→ Sl. **3 - 7**

### Priprema namirnica

#### Napomene

- Upotrebljavajte samo zrelo voće ili povrće. Nezrelo ili prezrelo voće ili povrće vrlo brzo začepkuje puž za ceđenje voća i sito.
- Za pripremu zamrznutog voća ili povrća koristite umetak za sorbe. Nemojte da obrađujete voće koje je veoma tvrdo kada je smrznuto, na primer, jagode.
- Operite namirnice pre obrade.
- Odstranite veće koštice, na primer, iz šljiva, bresaka i višanja.
- Odstranite tvrdu koru, na primer, sa dinja, ananasa, krastavaca i krompira.
- Oljuštite agrume i uklonite bele delove.
- Velike namirnice isecite na komade kako bi mogle da prođu kroz otvor za punjenje.

### Priprema soka

#### Napomene

- Kada sok dostigne oznaku  $\frac{ml}{350}$  u bubnju za sok, prekinite obradu i ispraznite bubanj za sok.
  - Da biste povećali količinu soka, namirnice sa velikim udelom tečnosti obradite na početku i završetku postupka ceđenja. (na primer, pomorandže, paradajz, lubenice itd.). Između ova dva koraka obrađujte tvrde i vlaknaste namirnice.
  - Namirnice sipajte u otvor za punjenje po porcijama.
  - Prekomerno potiskivanje dovodi do prepunjavanja bubnja za sok i ne ubrzava postupak ceđenja.

**Zahtev:** Uređaj je sastavljen.

→ *Stranica 23*

→ Sl. **8 - 14**

### Podešavanje udela pulpe<sup>1</sup>

**Napomena:** Ručicom za podešavanje količine pulpe možete da podešavate udeo pulpe u soku i regulišete gustinu soka.

→ Sl. **15**

**Napomena:** Na uređajima bez ručice za podešavanje zaptivač na donjoj strani bubnja za sok mora da bude čvrsto umetnut u otvor za pulpu. To znači da je udeo pulpe u soku uvek jednak.

### Priprema sorbea

**Zahtev:** Uređaj je sastavljen.

→ *Stranica 23*


→ Sl. **16 - 20**

### Korišćenje funkcije pogona unazad

#### Napomene

- Funkcija pogona unazad služi za ponovno odglavlivanje zaglavljanih namirnica putem kratkotrajnog pogona puža za ceđenje soka unazad.
  - Funkcija pogona unazad mora neprestano da se izvršava nekoliko sekundi da bi se odglavile zaglavljene namirnice.
1. Postavite prekidač na **O** i sačekajte da se pogon zaustavi.

<sup>1</sup> U zavisnosti od modela

2. Pritiskajte funkciju pogona unazad  na prekidaču u trajanju od 3–5 sekundi.
- ✓ Puž za ceđenje soka se okreće unazad.
3. Sačekajte dok se pogon ne umiri.
4. Postavite prekidač na **ON** i proverite da li se namirnice ponovo obrađuju na uobičajeni način.

**Napomena:** Ako namirnice ne mogu da se odglave putem funkcije pogona unazad, neophodno je očistiti uređaj.

## Pregled čišćenja

Očistite sve delove odmah nakon upotrebe kako se ostaci ne bi sasušili.

- ▶ Nemojte da upotrebljavate sredstva za čišćenje koja sadrže alkohol ili špiritus.
- ▶ Nemojte da upotrebljavate oštre, šiljate ili metalne predmete.
- ▶ Nemojte da upotrebljavate abrazivne krpe ili abrazivna sredstva za čišćenje.

### Saveti

- Na plastičnim delovima može da dođe do promene boje, npr. u slučaju obrade šargarepa. Ove promene boje možete da uklonite pomoću meke krpe i nekoliko kapi jestivog ulja.
- Nemojte da zaglavljujete plastične delove u mašinu za pranje posuđa, jer se mogu trajno deformisati.

Očistite pojedinačne delove, kao što je na vedeno u tabeli.

→ Sl. **21**

**Napomena:** Posle čišćenja, sve delove ostavite da se osuše ili ih osušite mekom krpom.

## Otklanjanje smetnji

### Uređaj ne funkcioniše.

Uređaj ne dobija struju.

- ▶ Proverite da li se uređaj napaja strujom.

### Uređaj ne pokreće obradu.

Uređaj se zaustavio tokom rada.

- ▶ Koristite funkciju pogona unazad nekoliko sekundi.

### Uređaj se isključuje tokom rada.

Poklopac nije pravilno postavljen i zaklopljen.

- ▶ Pravilno postavite poklopac i okrenite ga do graničnika.

1. Proverite da li su pojedinačni delovi pravilno postavljeni.
2. Ako je to potrebno, rastavite uređaj i pravilno ga sastavite.

Prevelika količina za obradu ili tvrdi sastojci blokiraju umetke.

- ▶ Koristite funkciju pogona unazad nekoliko sekundi.

### Bubanj za sok ne može da se postavi na osnovni uređaj.

Zaptivač za pulpu nije pravilno podešen ili umetnut.

1. Gurnite ručicu za podešavanje<sup>1</sup> količine pulpe u željeni položaj.
2. Pravilno umetnite zaptivač za pulpu na donjoj strani bubnja za sok u otvor.

### Sok je previše redak ili previše gust.

Zaptivač za pulpu nije pravilno podešen ili umetnut.

1. Gurnite ručicu za podešavanje<sup>1</sup> količine pulpe u željeni položaj.
2. Pravilno umetnite zaptivač za pulpu na donjoj strani bubnja za sok u otvor.

Prevelika količina za obradu.

- ▶ Smanjite upotrebljenu količinu namirnica.

### Uređaj je preglasan tokom rada.

Uređaj nije pravilno sklopljen.

1. Proverite da li su pojedinačni delovi pravilno postavljeni.
2. Ako je to potrebno, rastavite uređaj i pravilno ga sastavite.

## Odlaganje starih uređaja u otpad

- ▶ Uređaj odložite u otpad na ekološki prihvatljiv način.

O aktuelnim načinima odlaganja u otpad informišite se kod svog specijalizovanog

<sup>1</sup> U zavisnosti od modela

prodavca ili u svojoj opštinskoj odn. gradskoj upravi.



Ovaj je aparat označen u skladu sa evropskom smernicom 2012/19/EU o otpadnim električnim i elektronskim aparatima (waste electrical and electronic equipment - WEEE). Smernica određuje okvir za povratak i reciklažu otpadnih aparata koji važi u celoj Evropskoj Uniji.

## Korisnička služba

Detaljne informacije o garantnom periodu i uslovima garancije u vašoj zemlji možete dobiti preko QR koda u priloženom dokumentu za podatke za kontakt servisa i uslovima garancije, u korisničkom servisu, kod prodavca ili na našoj internet stranici.

U skladu sa direktivom (EU) 2023/826, informaciju možete da pogledate online na [www.bosch-home.com](http://www.bosch-home.com) na stranici uređaja i stranici za servis vašeg uređaja u uputstvu za upotrebu i dodatnim dokumentima.

## Siguria

- Lexoni me kujdes këtë manual.
- Ruani manualin dhe informacionet e produktit për përdorim të mëvonshëm ose për zotëruesin pasardhës të saj.
- Mos e lidhni pajisjen nëse konstatooni dëmtime nga transporti.

Përdoreni pajisjen vetëm:

- me pjesë dhe aksesore origjinalë.
- për shtrydhjen e fruta-perimeve, p.sh. mollë, dardha, kumbulla dhe qershi pa bërthamë, domate, karota.
- për përgatitjen e sorbetove.
- për përdorimet e përshkuara në këtë udhëzues.
- nën mbikëqyrje.
- për sasi dhe kohë përgatitjeje që janë të zakonshme për përdorim familjar.
- në shtëpi dhe në ambiente të mbyllura të mjedisit shtëpiak në temperaturën e ambientit.
- deri në një lartësi prej 2000 m mbi nivelin e detit.

Pajisja duhet të hiqet nga spina pas çdo përdorimi, kur lihet pa mbikëqyrje, para montimit, çmontimit ose pastrimit dhe në rast avarie.

Kjo pajisje mund të përdoret nga personat me aftësi të kufizuara fizike, ndijuese ose mendore apo ose me mungesë përvoja dhe/ose njohurish nëse këta mbikëqyren ose udhëzohen në lidhje me përdorimin e sigurt të pajisjes dhe ata i kuptojnë rreziqet që mund të shkaktohen nga përdorimi i gabuar.

Mos lejoni fëmijët që të luajnë me pajisjen.

Pastrimi dhe mirëmbajtja nga ana e përdoruesit nuk duhet kryer nga fëmijët.

Pajisja nuk duhet të përdoret nga fëmijët. Mbani fëmijët larg nga pajisja dhe nga kabloja e lidhjes elektrike.

- ▶ Kurrë mos vini në punë një pajisje të dëmtuar.
- ▶ Asnjëherë mos e vini në punë pajisjen me sipërfaqe të plasaritur ose të thyer.
- ▶ Asnjëherë mos tërhiqni kordonin elektrik për të shkëputur pajisjen nga rrjeti elektrik. Hiqeni kordonin elektrik duke e kapur gjithmonë nga spina.
- ▶ Kur pajisja ose kordoni elektrik është i dëmtuar, shkëputni menjëherë kordonin elektrik ose fikni siguresën në kutinë e siguresave.

- ▶ Telefononi shërbimin e klientit. → *Faqe 31*
- ▶ Lidhjeni pajisjen dhe vëreni në përdorim vetëm në rrjet elektrik sipas të dhënave në etiketën e parametrave.
- ▶ Riparimet në pajisje duhen kryer vetëm nga staf teknik i trajnuar për këtë qëllim.
- ▶ Për riparimin e pajisjes lejohet të përdoren vetëm pjesë këmbimi origjinale.
- ▶ Nëse dëmtohet kordoni elektrik i pajisjes, atëherë ai duhet të zëvendësohet nga prodhuesi ose shërbimi i tij për klientin ose nga një person i ngjashëm i kualifikuar, për të evituar rreziqet e mundshme.
- ▶ Mos e zhytni kurrë kordonin elektrik ose pajisjen në ujë ose mos e futni të enëlarëse.
- ▶ Përdoreni pajisjen vetëm në ambiente të mbyllura.
- ▶ Asnjëherë mos e ekspozoni pajisjen në nxehtësi të madhe apo në lagështi.
- ▶ Mos përdorni pastrues me avull ose pastrues me presion të lartë për të pastruar pajisjen.
- ▶ Mos lini kurrë që kordoni elektrik të bjerë në kontakt me pjesët e nxehta të pajisjes ose burime të tjera nxehtësie.
- ▶ Mos lejoni kurrë që kordoni elektrik të bjerë në kontakt me maja ose me buzë të mprehta.
- ▶ Mos e përdridhni, mos e shtypni ose mos e ndryshoni kordonin elektrik.
- ▶ Asnjëherë mos e vendosni pajisjen mbi ose afër sipërfaqeve të nxehta.
- ▶ Mbajini duart, flokët, rrobat dhe mjete të tjera larg pjesëve rrotulluese.
- ▶ Mos i fusni duart në enën e mbushjes.
- ▶ Përdoreni cilindrin e ngjeshjes vetëm për të shtyrë ushqimin poshtë.
- ▶ Përdoreni pajisjen vetëm pasi të jetë montuar me të gjithë pjesët.
- ▶ Ndërrojini pjesët që kanë plasaritje apo dëmtime të tjera ose që nuk qëndrojnë mirë me pjesë origjinale këmbimi.
- ▶ Mbani larg fëmijëve materialin e paketimit.
- ▶ Mos i lini fëmijët të luajnë me materialin e paketimit.
- ▶ Mbani pjesët e vogla larg nga fëmijët.
- ▶ Mos lejoni fëmijët të luajnë me pjesët e vogla.
- ▶ Ndiqni udhëzimet e pastrimit.

- ▶ Pastrojini përpara çdo përdorimi sipërfaqet që bien në kontakt me ushqimin.

## Shmangia e dëmeve materiale

- ▶ Mos e vini kurrë në punë pajisjen më gjatë se ç'duhet.
- ▶ Mos e vini kurrë në punë pajisjen në neutral.
- ▶ Përdoreni pajisjen vetëm me pjesë të miratuara origjinale.
- ▶ Mos futni asnjë objekt në hinkë apo në tamburin e lëngut, p.sh. lugë druri.
- ▶ Përdoreni pajisjen vetëm me guarnicionin e futur siç duhet në tamburin e lëngut.
- ▶ Përpunojini frutat e ngrira vetëm duke përdorur aksesorin e sorbetos.
- ▶ Mos i përpunoni frutat e ngrira shumë të forta, p.sh. luleshtrydhet, me aksesorin e sorbetos.

## Njohja

### Pajisja

Këtu gjeni një pasqyrë përmbledhëse të pjesëve përbërëse të pajisjes.

→ Fig. 1

1	Kordoni elektrik
2	Pajisja bazë
3	Ruajtja e kabllos
4	Unaza ndriçuese <sup>1</sup>
5	Çelësi
6	Motori
7	Dalja e tulit
8	Guarnicioni
9	Tamburi i lëngut
10	Furçë rrotulluese me kruajtëse silikon
11	Sita e imët
12	Sita e trashë
13	Turjela e shtrydhëses
14	Kapaku me tubin e integruar të mbushjes
15	Cilindri i ngjeshjes
16	Ena e tulit

17	Ena për lëngun
18	Furça e pastrimit
19	Aksesori i sorbetos <sup>1</sup>
20	Dalja e lëngut
21	Kapak mbyllës për lëngun
22	Leva e rregullimit të tulit <sup>1</sup>

## Elementet e komandimit

Këtu do të gjeni një përmbledhje të elementëve komandues të pajisjes suaj.

Simbo	Funksioni
li	
ON	Filloni përpunimin.
○	Ndaloni procesimin.
↻	Lironi ushqimin e ngecur duke përdorur funksionin e kundërkthimit.

## Simbolet

Simboli	Kuptimi
	Vendosni kapakun  dhe rrotullojeni derisa të shtrëngohet .
	Shënimi në pajisjen bazë. Futni aksesorët në tamburin e lëngut. Vendosni kapakun.
	Shënimi në aksesorë. Futni aksesorët në tamburin e lëngut.
	Shënimi në tamburin e lëngut. Futni tamburin e lëngut në pajisjen bazë .
	Shënimi në pajisjen bazë. Vendoseni tamburin e lëngut.
	Shënimi në tamburin e lëngut. <sup>ml</sup> <sub>350</sub> Nivelin maksimal i mbushjes së tamburit të lëngut.
	Shënimi në tamburin e lëngut. Pozicionet e levës së rregullimit. I pastër, pak tul, shumë tul.

<sup>1</sup> Sipas modelit

## Përmbledhje e aksesorëve

Këtu do të gjeni një përmbledhje të aksesorëve dhe qëllimeve të tyre.

Emërtimi	Përdorimi
Sita e imët dhe furça rrotulluese me kruajtëse silikoni	Filtroni lëngun me përmbajtje të ulët tulli.
	
Sita e trashë dhe furça rrotulluese me kruajtëse silikoni	Filtroni lëngun me një përmbajtje më të lartë të tullit.
	
Aksesor i sorbetos	Bëni sorbeto.
	

## Komandimi

### Përgatitni pajisjen dhe tamburin e lëngut

→ Fig. **2**

### Montimi i pajisjes

→ Fig. **3 - 7**

### Përgatisni ushqimin

#### Shënime

- Përdorni vetëm fruta ose perime të pjekura. Frutat ose perimet e papjekura ose shumë të pjekura e bllokojnë shpejt turjelën e lëngut dhe sitën.
- Për përpunimin e frutave ose perimeve të ngrira, përdorni aksesorin për sorbeto. Mos përpunoni fruta që ngurtësohen shumë kur ngrijnë, p.sh. luleshtrydhet.
- Lani ushqimin para përpunimit.
- Hiqini bërthamat më të mëdha, p.sh. nga kumbullat, pjeshkat dhe qershitë.
- Hiqni lëvoret e forta, p.sh. nga pjeprat, ananaset, kastravecet dhe patatet.
- Qërojini agrumet dhe hiqjuani shtesën e bardhë.
- Pritini ushqimet e mëdha në copa për t'i nxënë hinka.

## Përgatitja e lëngjeve

### Shënime

- Kur lëngu në tamburin e lëngut të arrijë shenjën  $\frac{mi}{300}$ , ndërpriti përpunimin dhe zbrazi tamburin e lëngut.
  - Për të rritur rendimentin e lëngut, përpunoni ushqime me përmbajtje të lartë lëngu në fillim dhe në fund të procesit të shtrydhjes. (p.sh. portokalle, domate, shalqi etj.) Përpunojini midis këtyre ushqimet e forta dhe me fibra.
  - Mbusheni ushqimin në hinkë në pjesë.
  - Mbushja e tepërt çon në tejmbushjen e tamburit të lëngut dhe nuk e përshejton procesin e shtrydhjes.

**Parakushti:** Pajisja është e montuar.

→ Faqe 29

→ Fig. **8 - 14**

### Rregulloni përmbajtjen e tullit<sup>1</sup>

**Shënim:** Me levën e kontrollit të tullit, mund të rregulloni sasinë e tullit në lëng dhe të rregulloni konsistencën e lëngut.

→ Fig. **15**

**Shënim:** Për pajisjet pa levë rregullimi, garnicioni duhet të futet fort në daljen e tullit në pjesën e poshtme të tamburit të lëngut. Kështu, përmbajtja e tullit në lëng mbetet konstante.

### Bëni sorbeto

**Parakushti:** Pajisja është e montuar.

→ Faqe 29

→ Fig. **16 - 20**


### Përdorni funksionin e kundërkthimit

#### Shënime

- Funksioni i kundërkthimit përdoret për të liruar ushqimin e bllokuar duke e lëvizur shkurtimisht turjelën e shtrydhëses mbrapsht.
  - Funksioni i kundërkthimit duhet të jetë gjithmonë i aktivizuar për disa sekonda për të liruar ushqimin e bllokuar.
1. Kthejeni çelësin në pozicionin **O** dhe prisni që motori të ndalet.

<sup>1</sup> Sipas modelit

**sq** Përmbledhje e pastrimit

2. Shtypni funksionin e kundërkthimit  në çelës për 3–5 sekonda.
- ✓ Turjela e shtrydhëses rrotullohet mbrapsht.
3. Prisni që motori të ndalet.
4. Vendosni çelësin në **ON** dhe kontrolloni nëse ushqimi po përpunohet sërish normalisht.

**Shënim:** Nëse ushqimi nuk mund të lirohet duke përdorur funksionin e kundërkthimit, pajisja duhet të pastrohet.

## Përmbledhje e pastrimit

Pastrojini të gjitha pjesët menjëherë pas përdorimit që të mos thahen mbetjet.

- ▶ Mos përdorni alkohol apo solucione larëse me përmbajtje alkoholi.
- ▶ Mos përdorni maje të mprehta ose objekte metalike.
- ▶ Mos përdorni leckë apo detergjentë abrazivë.

### Këshilla

- Mund të ketë njollosje të pjesëve plastike gjatë përpunimit p.sh. të karotave. Largojini njollat me një leckë të butë dhe pak pika vaji gatimi.
- Mos i ngjishni pjesët plastike në enëlarëse, pasi mund të ndodhin deformime të pakthyeshme.

Pastrojeni secilën pjesë siç tregohet në tabelë.

→ Fig. **21**

**Shënim:** Lërimi të gjitha pjesët të thahen pas pastrimit ose thajini me një leckë të butë.

## Mënjanimi i defekteve

### Pajisja nuk funksionon.

Pajisja nuk ka furnizim me energji.

- ▶ Kontrolloni nëse pajisja është e lidhur me korrentin.

### Pajisja nuk fillon përpunimin.

Pajisja u ndal gjatë përpunimit.

- ▶ Përdorni funksionin e kundërkthimit për disa sekonda.

## Pajisja fiket gjatë përpunimit.

Kapaku nuk është vendosur dhe mbyllur siç duhet.

- ▶ Vendoseni kapakun siç duhet dhe rrotullojeni derisa të ndalojë.

1. Kontrolloni që pjesët individuale të jenë vendosur saktë.
2. Nëse është e nevojshme, çmontojeni pajisjen dhe rimontojeni siç duhet.

Vëllimi i përpunimit është shumë i lartë ose përbërësit e fortë po bllokohen aksesorët.

- ▶ Përdorni funksionin e kundërkthimit për disa sekonda.

## Tamburi i lëngut nuk mund të vendoset në pajisjen bazë.

Guarnicioni i tulit nuk është rregulluar apo instaluar saktë.

1. Shtyni levën e rregullimit të tulit <sup>1</sup> në pozicionin e dëshiruar.
2. Vendosni guarnicionin e tulit siç duhet në daljen në fund të tamburit të lëngut.

## Lëngu është shumë i hollë ose shumë i trashë.

Guarnicioni i tulit nuk është rregulluar apo instaluar saktë.

1. Shtyni levën e rregullimit të tulit <sup>1</sup> në pozicionin e dëshiruar.
2. Vendosni guarnicionin e tulit siç duhet në daljen në fund të tamburit të lëngut.

Vëllimi i përpunimit është shumë i lartë.

- ▶ Ulni sasinë e ushqimit të përdorur.

## Pajisja bën shumë zhurmë gjatë funksionimit.

Pajisja nuk është montuar siç duhet.

1. Kontrolloni që pjesët individuale të jenë vendosur saktë.
2. Nëse është e nevojshme, çmontojeni pajisjen dhe rimontojeni siç duhet.

## Hedhja e pajisjes së vjetër

- ▶ Hidheni pajisjen në mënyrë të përshtatshme për mjedisin. Informacioni për mënyrat aktuale të hedhjes mund të merret nga shitësi

<sup>1</sup> Sipas modelit

specialist, si dhe pranë administratës vendore të komunës ose qytetit.



Ky aparat përmban shënjën e aparaturave elektrike dhe elektroteknike sipas Udhëzimit 2012/19/EU (waste electrical and electronic equipment - WEEE). Udhëzimi jep kuadrin ligjor për te drejtën e kthimit mbrapsht të aparaturave të përdorura në të gjithë BE.

## Shërbimi i klientit

Informacionet e detajuara rreth kohëzgjatjes së garancisë dhe kushteve të garancisë në vendin tuaj i gjeni përmes kodit QR në dokumentin bashkëngjitur kontakteve të shërbimit dhe kushteve të garancisë, të shërbimi ynë i klientit, shitësi juaj ose në faqen tonë të internetit. Informacionet sipas rregullores (EU) 2023/826 i gjeni online në *www.bosch-home.com* tek faqja e produktit dhe faqja e shërbimit të pajisjes suaj, në udhëzuesin e përdorimit dhe dokumentet shtesë.

## **Безбедност**

- Внимателно прочитајте го упатството.
- Чувајте го упатството и информациите за производот за подоцнежна употреба или за следните сопственици.
- При оштетувања при транспортот не го приклучувајте уредот.

Користете го уредот само:

- со оригинални делови и опрема.
- за цедење сок од овошје и зеленчук, на пр. јаболка, круши, сливи и цреши без семки, домати, моркови.
- за подготвување на сорбети.
- за примени што се опишани во овие упатства.
- под надзор.
- за нормални количини на обработка и време на обработка во домаќинството.
- во домаќинства и во затворени простории во домот на собна температура.
- до висина од максимум 2000 m надморска височина.

Уредот секогаш мора да биде исклучен од струја по секоја употреба, доколку не е под надзор, пред склопување, расклопување или чистење и во случај на дефект.

Овој уред може да го употребуваат лица со намалени физички, сензорни или ментални способности или кои немаат искуство и/или знаење, ако се надгледувани или советувани за безбедно ракување со уредот и ги разбираат опасностите коишто може да произлезат од тоа.

Децата не смеат да играат со уредот.

Деца не смеат да го чистат и одржуваат уредот.

Уредот не смее да се користи од страна на деца. Децата мора да бидат подалеку од уредот и приклучните кабли.

- ▶ Никогаш не користете оштетен уред.
- ▶ Никогаш не употребувајте уред со напукната или скршена површина.
- ▶ Никогаш не го влечете кабелот за струја за да го исклучите уредот од струја. Секогаш извлекувајте го приклучокот на кабелот за струја.
- ▶ Ако уредот или кабелот за струја е оштетен, веднаш извлечете го мрежниот приклучок на кабелот или исклучете го осигурувачот во кутијата со осигурувачи.
- ▶ Повикајте ја сервисната служба. → *Страница 37*

- ▶ Приклучете го и користете го уредот само според податоците на спецификационата плочка.
- ▶ Само обучен стручен персонал смее да прави поправки на уредот.
- ▶ За поправка на уредот смеат да се користат само оригинални резервни делови.
- ▶ Ако се оштети кабелот за струја на овој уред, мора да го замени производителот или неговата сервисната служба или пак лице со слична квалификација, за да се избегнат опасности.
- ▶ Никогаш не потопувајте уредот или кабелот за струја во вода или не го ставајте во машина за миење садови.
- ▶ Уредот да се користи само во затворени простории.
- ▶ Не го изложувајте уредот на прекумерна топлина и влага.
- ▶ Не користете чистачи на пареа или под висок притисок, за да го чистите уредот.
- ▶ Кабелот за струја не смее да дојде во контакт со жешки делови на уреди или со извори на топлина.
- ▶ Кабелот за струја не смее да дојде во контакт со остри агли или рабови.
- ▶ Не го превиткувајте, стискајте или менувајте кабелот за струја.
- ▶ Никогаш не го ставајте уредот на или во близина на жешки површини.
- ▶ Држете ги дланките, косата, облеката и приборот за јадење подалеку од ротирачките делови.
- ▶ Не посегајте низ отворот за полнење.
- ▶ Користете ја затката за да ги притискате намирниците надолу.
- ▶ Користете го апаратот само кога е целосно склопен.
- ▶ Деловите коишто имаат напукнатини или други оштетувања, или пак коишто не се поставуваат правилно, треба да се заменат со оригинални.
- ▶ Материјалот од пакувањето држете го подалеку од деца.
- ▶ Не ги оставајте децата да си играат со материјалот за пакување.
- ▶ Држете ги малите делови подалеку од деца.
- ▶ Не ги оставајте децата да си играат со малите делови.
- ▶ Внимавајте на напомените за чистење.
- ▶ Чистете ги површините што доаѓаат во допир со храна пред секоја употреба.

## **Избегнување материјални штети**

- ▶ Не оставајте апаратот да работи подолго отколку што е потребно.

- ▶ Никогаш не користете го апаратот напразно.
- ▶ Апаратот смее да се употребува само со дозволените оригинални делови.

## mk Запознавање

- ▶ Не ставајте предмети во отворот за полнење или барабанот за сок, на пр. дрвена лажица.
- ▶ Работете со уредот само со правилно поставен дихтунг во барабанот за сок.
- ▶ Обработувајте замрзнати овошки само со вметокот за сорбет.
- ▶ Не обработувајте многу тврдо замрзнати овошки, на пр. јагоди, со вметокот за сорбет.

## Запознавање

### Уред



Тука ќе најдете преглед на компонентите од Вашиот уред.

→ Сл. **1**

<b>1</b>	Струен кабел
<b>2</b>	Основен уред
<b>3</b>	Складиште за кабелот
<b>4</b>	Круг од сијалички <sup>1</sup>
<b>5</b>	Прекинувач
<b>6</b>	Погон
<b>7</b>	Отвор за пулпа
<b>8</b>	Дихтунг
<b>9</b>	Барабан за сок
<b>10</b>	Ротациска четка со силиконска стругалка
<b>11</b>	Фин вметок за сито
<b>12</b>	Груб вметок за сито
<b>13</b>	Полжавест запченик за соковник
<b>14</b>	Капак со вграден отвор за полнење
<b>15</b>	Затка
<b>16</b>	Сад за пулпа
<b>17</b>	Сад за сок
<b>18</b>	Четка за чистење
<b>19</b>	Вметок за сорбет <sup>1</sup>
<b>20</b>	Отвор за сок
<b>21</b>	Капак за затворање за сокот
<b>22</b>	Рачка за прилагодување за пулпата <sup>1</sup>

## Контролни елементи

Овде ќе најдете преглед на контролните елементи на вашиот уред.

Симбол	Функција
<b>ON</b>	Започнете со обработката.
	Запрете ја обработката.
	Разлабавете ја заглавената храна со функцијата за обратно движење.

## Ознаки

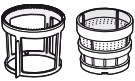


Симбол	Значење
	Поставете го капакот  и затегнете го  .
	Ознака на основниот уред. Поставете ги вметоците во барабанот за сок. Поставете го поклопецот.
	Ознака на вметоците. Поставете ги вметоците во барабанот за сок.
	Ознака на барабанот за сок. Поставете го барабанот за сок на основниот уред  .
	Ознака на основниот уред. Наместете го барабанот за сок.
	Ознака на барабанот за сок. Максимална висина на полнење на барабанот за сок.
	Ознака на барабанот за сок. Позиции на рачката за прилагодување. Чистење, малку пулпа, многу пулпа.

## Преглед на вметоците

Тука ќе најдете преглед на вметоците и нивната намена.

Ознака	Употреба
Фин вметок за сито и ротациска четка со силиконска стругалка	Филтрирајте сок со мал удел на пулпа.

<sup>1</sup> Во зависност од моделот

Ознака	Употреба
	Филтрирајте сок со поголем удел на пулпа.
	Направете сорбет.
	

## Користење

### Подготовка на уредот и барабанот за сок

→ Сл. **2**

### Составување на уредот

→ Сл. **3** - **7**

### Подготвување храна

#### Забелешки

- Користете само зрело овошје или зеленчук. Незрело или презреано овошје или зеленчук многу брзо ќе ги затне полжавестиот запченик за сок и ситото.
- За обработка на смрзнато овошје или зеленчук, користете го вметокот за сорбет. Не обработувајте овошки што многу се стврднуваат со смрзнување, на пр. јагоди.
- Измијте ја храната пред да ја работите.
- Отстранете ги поголемите семки, на пр. од сливи, праски или цреши.
- Отстранете ги тврдите луспи, на пр. од дињи, ананас, краставици и компири.
- Излупете ги цитрусните овошја и отстранете ја белата кора.
- Исечете ги големите парчиња храна на помали за да може да поминат низ отворот за полнење.

## Правење сок

### Забелешки

- Кога сокот во барабанот за сок ќе ја достигне ознаката  $\frac{ml}{350}$ , завршете ја обработката и испразнете го барабанот за сок.
  - За да се зголеми приносот на сок, обработувајте храна со голем удел на течност на почетокот и на крајот од процесот на цедење. (на пр. портокали, домати, лубеница итн.)
  - Обработувајте тврда и влакнеста храна помеѓу нив.
  - Полнете ја храната во порции во отворот за полнење.
  - Прекумерното затнување доведува до претекување на барабанот за сок и не го забрзува процесот на цедење.

**Услов:** Уредот е составен.

→ Страница 35

→ Сл. **8** - **14**

### Прилагодување на количината на пулпата<sup>1</sup>

**Забелешка:** Со рачката за прилагодување за пулпа може да го прилагодите уделот на пулпа во сокот и да ја регулирате конзистентноста на сокот.

→ Сл. **15**

**Забелешка:** За уреди без рачка за прилагодување, дихтунгот мора да биде цврсто поставен на долната страна од барабанот за сок во отворот за пулпа. На тој начин, уделот на пулпа во сокот постојано останува ист.

### Правење сорбет

**Услов:** Уредот е составен.

→ Страница 35

→ Сл. **16** - **20**

<sup>1</sup> Во зависност од моделот

## Користење на функцијата за обратно движење

### Забелешки

- Функцијата за обратно движење се користи за разлабавување на заглавената храна со кратко придвижување на полжавестиот запченик за соковник наназад.
- Функцијата за обратно движење мора да се одвива постојано повеќе секунди за да се разлабави заглавената храна.

1. Поставете го прекинувачот на **O** и почекајте погонот да дојде во состојба на мирување.
  2. Функцијата за обратно движење **↺** притиснете ја на прекинувачот 3-5 секунди.
- ✓ Полжавестиот запченик за соковник се врти наназад.
3. Почекајте погонот да дојде во состојба на мирување.
  4. Поставете го прекинувачот на **0m** и проверете дали храната може повторно нормално да се обработува.

**Забелешка:** Ако храната не може да се разлабави со функцијата за обратно движење, уредот мора да се исчисти.

## Преглед на чистењето

Веднаш исчистете ги сите делови по употребата за да не се исушат остатоците.

- ▶ Не употребувајте алкохол или други алкохолни средства за чистење.
- ▶ Не користете остри или метални предмети.
- ▶ Не користете абразивни крпи или средства за чистење.

### Совети

- Пластичните делови може да се обојат, на пример, при обработката на моркови. Отстранете ја бојата со мека крпа и неколку капки масло за готвење.
- Не заглавувајте пластични делови во машината за миене садови, бидејќи се можни трајни деформации.

Исчистете ги поединечните делови како што е дадено во табелата.

→ Сл. **21**

**Забелешка:** Оставете ги сите делови да се исушат по чистењето или исушете ги со мека крпа.

## Отстранете ги пречките

### Уредот не функционира.

Уредот нема струја.

- ▶ Проверете дали уредот се напојува со струја.

### Апаратот не започнува со работа.

Уредот запрел за време на обработката.

- ▶ Користете ја функцијата за обратно движење повеќе секунди.

### Уредот се исклучува за време на обработката.

Капакот не е правилно поставен и затворен.

- ▶ Ставете го капакот правилно и свртете го докрај.

1. Проверете ја правилната поставеност на поединечните делови.

2. Ако е потребно, расклопете го уредот и склопете го правилно.

Количината за обработка е преголема или тврди состојки ги блокираат вметоците.

- ▶ Користете ја функцијата за обратно движење повеќе секунди.

**Барабанот за сок не може да се постави на основниот уред.**

Дихтунгот за пулпа не е правилно прилагоден или поставен.

1. Турнете ја рачката за прилагодување<sup>1</sup> за пулпата во саканата позиција.
2. Поставете го дихтунгот за пулпа на долната страна од барабанот за сок правилно во отворот за пулпа.

**Сокот е прередок или прегуст.**

Дихтунгот за пулпа не е правилно прилагоден или поставен.

1. Турнете ја рачката за прилагодување<sup>1</sup> за пулпата во саканата позиција.
2. Поставете го дихтунгот за пулпа на долната страна од барабанот за сок правилно во отворот за пулпа.

Количината за обработка е преголема.

- ▶ Намалете ја користената количина на храна.

**Уредот е прегласен додека работи.**

Уредот не е правилно составен.

1. Проверете ја правилната поставеност на поединечните делови.
2. Ако е потребно, расклопете го уредот и склопете го правилно.

**Отстранување на стариот уред**

- ▶ Отстранете го уредот согласно прописите за животна средина. Информации за тековните начини на фрлање во отпад можете да добиете од специјализиран продавач и од регионалните или градските власти.



Овој апарат е означен според европскиот пропис 2012/19/ЕЗ за електро и електронски апарати (waste electrical and electronic equipment – WEEE). Прописот ја дава рамката за враќање и искористување на

**Сервисна служба**

Подетални информации за траењето на гарантниот период и гарантните услови во вашата земја може да добиете со скенирање на QR-кодот на приложеноиот документ за детали за контакт на контакт центарот и условите за гаранција, од нашата сервисна служба, вашиот дилер или на нашата веб-страница.

Информациите во согласност со Регулативата (EU) 2023/826 може да ги најдете на интернет под [www.bosch-home.com](http://www.bosch-home.com) на страницата за производот и услугата на вашиот уред во упатството за користење и дополнителни документи.

<sup>1</sup> Во зависност од моделот







# Many thanks for choosing a Bosch home appliance!

Register your new appliance now on MyBosch and benefit directly from:

- **Expert advice and tips to make the most of your appliance**
- **Options for warranty extension**
- **Discounts on spare parts and accessories**
- **Digital information for use and all appliance data to hand**
- **Easy access to Bosch Home Appliance Service**

Simple to register, free of charge – including on mobile devices:

**[www.bosch-home.com/welcome](http://www.bosch-home.com/welcome)**



## Need some help? You can find it here.

Expert advice on your Bosch home appliances, help with problems or repairs by professionals from Bosch.

Discover all the different ways Bosch can assist you:

**[www.bosch-home.com/service](http://www.bosch-home.com/service)**

The contact details of all countries are listed in the attached service directory.

### **BSH Hausgeräte GmbH**

Carl-Wery-Straße 34  
81739 München, GERMANY  
[www.bosch-home.com](http://www.bosch-home.com)

A Bosch Company



**8001370577** (051029)

sl, hr, sr, sq, mk