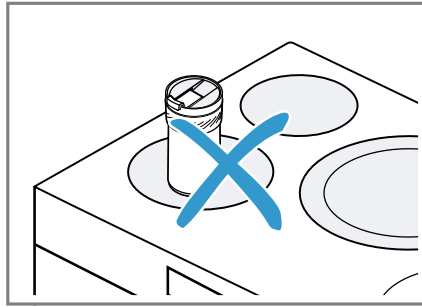
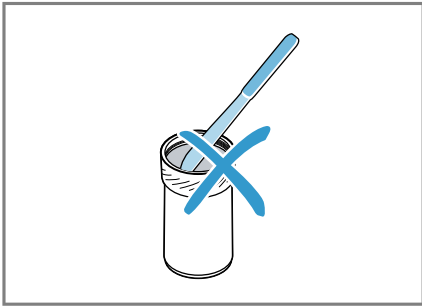


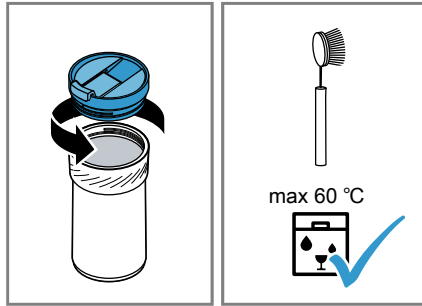
9



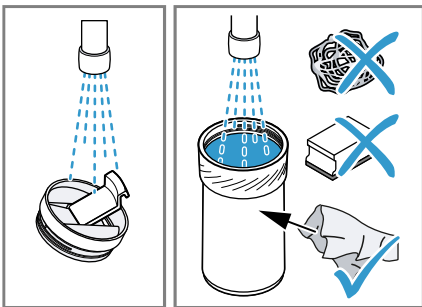
10



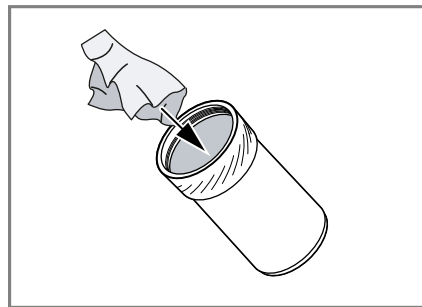
11



12



13



14

de - Thermo-Kaffeebecher

Verbrühungsgefahr: → Flüssigkeiten können sehr heiß sein. Vorsichtig trinken, um Verbrühungen zu vermeiden.
Umgang mit Überdruck: → Den Thermo-Kaffeebecher langsam öffnen, um Druck kontrolliert entweichen zu lassen. Nicht für alle Flüssigkeiten geeignet: Keine kohlenensäurehaltigen oder dickflüssigen Getränke und Babynahrung einfüllen, da die Gefahr der Keimbildung und Bakterienbildung besteht.
Gesundheit: → Die Reinigungshinweise zum Thermo-Kaffeebecher beachten (Bilder12-14)

en - Insulated coffee mug

Risk of scalding: → Liquids can be very hot. Drink carefully to avoid scalding.
Dealing with overpressure: → Open the insulated coffee mug slowly to ensure the controlled release of pressure. Not suitable for all liquids: Do not add carbonated or thick-consistency beverages or baby food as there is a risk of germs and bacteria forming.
Health: → Follow the cleaning instructions for the insulated coffee mug (images 12-14).

fr - Tasse à café thermos

Risque de brûlure: → Les liquides peuvent être très chauds. Boire avec précaution pour éviter les brûlures.
Gestion de la surpression : → Ouvrez lentement la tasse à café thermos afin de laisser la pression s'échapper de manière contrôlée. Ne convient pas à tous les liquides : Ne pas verser de boissons gazeuses ou épaisses ni de préparations pour bébés, car des germes ou bactéries risquent de se former.
Pour des questions de santé : → respecter les consignes de nettoyage de la tasse à café thermos (figures 12 à 14).

it - Tazza termica per caffè

Pericolo di scottature: → I liquidi possono essere molto caldi. Bere con cautela per evitare scottature.
Gestione della sovrappressione: → aprire lentamente la tazza termica per caffè per far fuoriuscire la pressione in modo controllato. Non adatto per tutti i liquidi: non riempire con bevande gassate, dense o alimenti per bambini, poiché esiste il rischio di formazione di germi e batteri.
Salute: → osservare le istruzioni per la pulizia della tazza termica per caffè (figura 12-14).

nl - Thermosbeker

Verbrandingsgevaar: → vloeistoffen kunnen zeer heet zijn. Voorzichtig drinken om te voorkomen dat u zich brandt.
Omgaan met overdruk: → de thermosbeker langzaam openen om de druk gecontroleerd te laten ontsnappen. Niet geschikt voor alle vloeistoffen: niet vullen met koolzuurhoudende of dikvloeibare dranken en babyvoeding, aangezien hierdoor kiemen bacterievorming kan optreden.
Gezondheid: → de reinigingsaanwijzingen over de kan in acht nemen (afbeeldingen 13-15).

pl - Termiczny kubek na kawę

Niebezpieczeństwo oparzeń: → Niebezpieczeństwo oparzeń: plynymogą być bardzo gorące. Pić ostrożnie, aby uniknąć oparzeń.
Działanie w przypadku nadciśnienia: → powoli otwierać kubek termiczny, aby ciśnienie mogło zostać rozprężone w sposób kontrolowany. Nie nadaje się do wszystkich cieczy: nie wlewać napojów gazowanych lub gęstych ani żywności dla niemowląt, ponieważ występuje ryzyko rozwoju zarzązków i bakterii.
Zdrowie: → przestrzegać wskazówek dotyczących czyszczenia termicznego kubka na kawę (ilustracje 12-14).

cs - Termohrněk na kávu

Nebezpečí opaření: → Tekutiny mohou být velmi horké. Nápoj pijte opatrně, zabráníte tak opaření.
Manipulace s přetlakem: Termohrněk na kávu otvírejte pomalu a tlak nechte unikát kontrolovaně.
Není vhodné pro všechny tekutiny: Nepřítte perlivé nebo husté nápoje a dětskou výživu, hrozí nebezpečí tvorby zárodků a bakterií.
Zdraví: → Dodržujte pokyny pročištění termohrněku na kávu (obrázky 12-14).

sk - Termo hrnček na kávu

Nebezpečenstvo obarenia: → Tekutiny môžu byť veľmi horúce. Pite opatrne, aby nedošlo k obareniu.
Narabanie s pretlakom: → Termo hrnček na kávu otvárajte pomaly, aby tlak unikol kontrolovane. Nie je vhodný na všetky tekutiny: Neprepravujte v ňom žiadne sýtené alebo husté nápoje ani detskú výživu, pretože hrozí nebezpečenstvo vzniku patogénov a baktérií.
Zdravie: → Dodržiavajte pokyny týkajúce sa čistenia termo hrnčeka na kávu (obrázky 12 - 14).

ru - Термокюжка для кофе

Опасность ошпаривания: → жидкости могут быть очень горячими. Пейте осторожно, чтобы избежать ошпаривания.
Обращение с избыточным давлением: → открывайте термокюжку для кофе медленно, чтобы давление сбрасывалось под контролем. Подходит не для всех жидкостей: неналивайте газированные или густые напитки и детское питание, так как существует риск образования микробов и бактерий.
Здоровье: → соблюдайте указания по очистке термокюжки для кофе (рис.12-14).

da - Termokaffebæger

Fare for skoldning: → Væsker kan være meget varme. Drik forsigtigt for at undgå skoldninger.
Håndtering af overtryk: → Åbn termokaffebægeret langsomt for at lade trykket slippe kontrolleret ud. Ikke egnet til alle væsker: Fyld ikke kulsyreholdige eller tykflydende drikke og baby mad, da der er fare for kim- og bakteriedannelse.
Sundhed: → Følg anvisningerne om rengøring af termokaffebægeret (figur 12-14).

no - Termoskopp

Fare for skålding: → Væskene kan være svært varme. Drikk forsiktig for å unngå skålding.
Håndtering av overtrykk: → Åpne termoskoppen sakte for å la trykket slippe kontrollert ut. Ikke egnet til alle typer væsker: Ikke fyll på kulsyreholdige eller tykkflytende drikker og baby mat, ettersom det er fare for bakterie dannelse.
Helse: → Følg rengjøringsanvisningene for termoskoppen (figur 12-14).

sv - Termokaffemugg

Risk för skållning: → Vätskor kan vara mycket varma. Drikk försiktigt för att undvika skållning.
Hantering av övertryck: → Öppna termokaffemuggen så att trycket släpps ut långsamt. Inte lämpligt för alla vätskor: Fyll inte på kolsyrehaltiga eller tjockflytande drycker eller barnmat eftersom det finns en risk för att mikroorganismer eller bakterier bildas.
Hälsa: → Följ rengöringsinformationen för termokaffemuggen (bilder-na 12-14).

fi - Termosmuki

Palovammojen vaara: → Nesteet voivat olla hyvin kuumia. Juo varovasti, jotta vältät palovammaa.
Ylipaine: → Avaa termosmuki hitaasti, jotta paine purkautuu hallitusti. Ei sovellu kaikille nesteille: Älä täytä mukiin hiilihapollisia tai sakeita nesteitä ja vauvanruokia, koska niihin liittyy itiöiden ja bakteerien muodostumisen vaara.
Terveys: → Noudata termosmukin puhdistusohjeita (kuvat 12-14).

es - Taza térmica de café

Peligro de escaldaduras: → Los líquidos pueden estar muy calientes. Beber con cuidado para evitar escaldaduras.
Cómo actuar en caso de sobrepresión: → abrir lentamente la taza térmica de café para que la presión se libere de forma controlada. No apto para todos los líquidos: no verter bebidas con gas o espesas ni alimentos para bebés, ya que existe riesgo de formación de gérmenes y bacterias.
Salud: → seguir las instrucciones de limpieza de la taza térmica de café (imágenes 12-14).

pt - Copo térmico para café

Risco de queimadura: → os líquidos podem estar muito quentes. Beber cuidadosamente para evitar queimaduras.
Manuseamento com sobrepresão: → abrir lentamente o copo térmico para café para libertar a pressão de forma controlada. Não indicado para todos os líquidos: não encher bebidas gasificadas ou viscosas nem comida para bebé, pois existe perigo de formação de germes e bactérias.
Saúde: → observar as indicações de limpeza relativas ao copo térmico para café (figuras 12-14).

el - Κύπελο καφέ θερμός

Κίνδυνος εγκαύματος: → Τα υγρά μπορεί να είναι πολύ ζεστά. Πίνετε προσεκτικά, για να αποφεύγετε εγκαύματα.
Αντιμετώπιση της υπερπίεσης: → Ανοίξτε αργά το κύπελο καφέ θερμός, για να εκτονωθεί η πίεση με ελεγχόμενο τρόπο. Δεν είναι κατάλληλο για όλα τα υγρά: Μην το γεμίζετε με ανθρα κοίχα ή παχύρρευστα ροφήματα και παιδικές τροφές, καθώς υπάρχει κίνδυνος ανάπτυξης μικροοργανισμών και βακτηρίων.
Υγεία: → Προσέξτε τις υποδείξεις και θοισμού για το κύπελο καφέ θερμός (εικόνες 12-14).



hu – Termo kávésbögrék

Forrásveszély: → A folyadékok nagyon forrók lehetnek. Iglyen óvatosan, hogy ne égesse meg magát.
Túlnyomás kezelése: → A termo kávésbögrét lassan nyissa ki, hogy a nyomás szabályozottan távozhasson. Nem minden folyadékhoz alkalmas: Ne töltsön bele szénsavas vagy sűrű állagú folyadékot és bábéitelt, mert fennáll a kőrokozók és baktériumok elszaporodásának veszélye.
Egészség: → Tartsa be a termo kávésbögre tisztítására vonatkozó előírásokat (12–14. kép).

uk – Термос для кави

Небезпека опіку: → рідини можуть бути дуже гарячі. Пийте обережно, щоб не обпектисся. **Тиск у середині:** → відкривайте термос для кави повільно, щоб контролювано скинути тиск. Підходить не для всіх рідин: не заливайте всередину газовані або густі напої, а також дитяче харчування, бо є загроза зараження мікроорганізмами / роз множення бактерій.
Здоров'я: → виконуйте вказівки з чищення термоса для кави (ілюстрації 12–14).

tr – Termos kahve kupası

Yanma tehlikesi: → Sivıllar çok sıcak olabilir. Yanmaları önlemek için dikkatli şekilde içiniz.
Aşırı basınç durumunda yapılması gereken: → Termos kahve kupasını yavaşça açarak basınçın kontrollü bir şekilde dışarı çıkmasını sağlayınız. Her türlü sıvı için uygun değildir: Gazlı veya koyu kıvamlı içecekler ve bebek mamalarıyla doldurmayınız; mikrop ve bakteri üreme tehlikesi söz konusudur.
Sağlık: → Termos kahve kupasına yönelik temizlik bilgilerinizi dikkate alınız (Resimler 12–14).

kk – Кофеге арналган термосаптыяк

Күйлп қалу қаупі: → Сұйықтықтар өте ыстық болуы мүмкін. Аузыңыз күйлп қалмауы үшін байқап ішініз.
Артық қысыммен жұмыс істеу: қысымның бақыланатын түрде кетуіне мүмкіндік беру үшін кофеге арналған термосаптыяқты баяу ашыңыз. Барлық сұйықтықтарға жарамайды: газдалған немесе қою сусындар мен балалар тағамын толтырманыз, себебі микробтар мен бактериялардың пайда болу қаупі бар.
Денсаулық: → кофе шайнекке арналған тазалау бойынша нұсқауларға назар аударыңыз (12 – 14 суреттері).

ar – كوب القهوة الحراري

خطر اكتواء: ← السؤال قد تكون ساخنة جدًا، اشرب بحذر لتفادي حدوث اكتواءات.
التعامل مع الضغط الزائد: افتح كوب القهوة الحراري ببطء كي تُسرب الضغط بصورة محكمة. غير مناسب لجميع السوائل: لا تملأ بالمشروبات الغازية أو السوائل الكثيفة أو أغذية الأطفال، حيث يوجد خطر تكون الجراثيم والبكتيريا.
الصحة: ← اتبع تعليمات التنظيف الخاصة بكوب القهوة الحراري (الصور 12-14)

sq – Filxhan termik kafje

Rrezik djegjeje: → lëngjet mund të jenë shumë të nxehta. Pijeni me kujdes për të shmangur djegjen.
Trajtimi i presionit të tepërt: → Hapeni ngadalë filxhanin termik të kafesë për të lejuar që presioni të dalë në mënyrë të kontrolluar. Nuk është i përshatshëm për të gjitha lëngjet: Mos e mbushni me lëngje të gazuara apo të trasha dhe ushqim për fëmijë, pasi ka rrezik për rritje mikrobesh dhe bakteresh.
Shëndeti: → Ndiqni udhëzimet e pastirit për filxhanin termik të kafesë (figurat 12–14).

bg – Термочаша за кафе

Опасност от попарване: → течностите могат да са много горещи. Пийте внимателно, за да избегнете попарвания.
Работа със свръхналягане: → отваряйте бавно термочашата за кафе с цел контролирано освобождаване на налягането. Не е подходяща за всиќни течности: не пълнете с газирани или гъсти течности и бебешка храна, тъй като е налице опасност от образуване на микроби и бактерии.
Здравеопазване: → вземете под внимание указанията за почистване на термочашата за кафе (фигури 12 – 14).

et – Termokohvitops

Põletusohht: → Vedelikud võivad olla väga kuumad. Põletusohu vältimiseks jooge ettevaatlikult.
Ülerõhuga ümberkäimine: → Avage termokohvitops aeglaselt, et lasta rõhul kontrolliult väljuda. Ei ole sobiv kõigile vedelikele: Ärge valage sisse gaseeritud või pakse vedelikke ja imikutoidu, sest esineb mikroobide ja bakterite tekke oht.
Tervis: → Järgige termokohvitopside puhastusjuhiseid (joonisid 12-14).

he – ספל קפה תרמי

סכנת כוויות: הנוזלים עלולים להיות חמים מאוד. שתו בהירות, כדי למנוע כוויות.
התנהגות בלתי יתירה: פתחו באיטיות את ספל הקפה התרמי, כדי לפקח על פליטת הלחץ. לא מתאים לכל הנוזלים: אין ללמלא משקאות המכילים דו חמוצות הפחמן או משקאות סמיכים ומזון תינוקות, היות וקיימת סכנת צירית חיידקים ובקטריות.
בריאות: צייתו להוראות הניקוי לספל קפה תרמי תמונת (12-14)

hr – Termos šalica za kavu

Opasnost od opekline: → tekućine mogu biti vrlo vruće. Pijte pažljivo kako biste izbjegli opekline.
Rješavanje problema s preveliktakom: → polako otvorite termos šalicu za kavu kako biste omogućili kontrolirano ispuštanje tlaka. Nije prikladno za sve tekućine: nemojte puniti gaziranim ili gustim napitcima i dječjom hranom jer postoji rizik od rasta klica i bakterija.
Zdravlje: → pridržavajte se uputa začišćenje termos šalice za kavu (slike 12 – 14).

It – Termosinis kavos puodelis

Pavojus nusiplykiti: → skysčiai gali būti labai karšti. Gerkite atsargiai, kad nenusiplyktumėte.
Elgesys su viršslėgiu: → termosinį kavos puodelį atidarinėkite lėtai, kad kontroliuojamai išleistumėte slėgį. Tinka ne visiems skysčiams: nepilkite gazuotų arba tirštų gėrimų ir kūdikių maisto, nes kyla pataloginių mikroorganizmų ir bakterijų susidarymo pavojus.
Sveikata: → atkreipkite dėmesį į terminio kavos puodelio valymo nuoro-das (12–14 paveikslėliai).

lv – Katijas termokrūze

Apdraucēšanās risks: → šķidrumi var būt ļoti karsti. Dzeriet uzmanīgi, lai neapdraucētos.
Rīcība ar pārsiedienu: → katijas termokrūzi atveriet lēnām, lai kontrolēti izplūstu spiediens. Nav piemērots visiem šķidrumiem; neiepildiet gāzētus vai viskozus dzērienus un zidaiņu pārtiku, jo pastāv mikroorganismu un baktēriju rašanās risks.
Veselība: → ievērojiet katijas termokrūzes tīrīšanas norādījumus (attēli12-14).

mk – Термо шоља за кафе

Опасност од изгореници: → течностите може да се многу жешки. Пийте внимателно за да избегнете изгореници.
Справување со прекумерен притисок: → отворете ја термо шољата за кафе полака за да се овозможи притисокот да илзе на контролиран начин. Не е соодветно за сите течности; не пополнете со газирани или густ пијалаци и храна за бебиња, бидејќи постои опасност од создавање микроби и бактерии.
Здравје: → внимавајте на напомените за чистење на термо шољата за кафе (слики 12–14).

ro – Cană de cafea termos

Pericol de opărire: → Lichidele pot fi foarte fierbinți. Beți cu grijă pentru a evita opărirea.
Gestionarea suprapresiunii: → Deschideți încet cana de cafea termos pentru a permite presiunii să iasă într-un mod controlat. Nu este potrivită pentru toate lichidele: Nu umpleți cu băuturi carbogazoase sau viscoase și alimente pentru bebeluși, deoarece există riscul de creștere a germinilor și bacteriilor.
Sănătate: → Respectați instrucțiunile de curățare pentru cana de cafeatermos (imaginile 12–14).

sl – Termo lonček za kavo

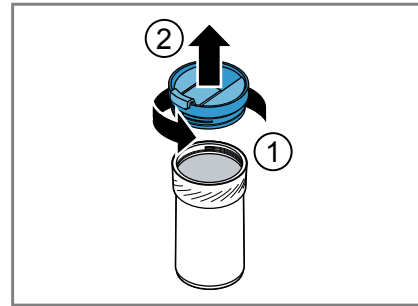
Nevarnost oparin: → tekočine so lahko zelo vroče. Pijte previdno, da preprečite oparine.
Ravnanje z nadtlakom: → termo lonček za kavo počasi odprite, da se tlak nadzorovano sprosti. Ni primerno za vse tekočine: ne dodajajte gaziranih ali gostih napitkov ter otroške hrane, saj obstaja nevarnost nastajanja mikroorganizmov in bakterij.
Zdravje: → upoštevajte navodila za čiščenje termo lončka za kavo (slike12–14).

sr – Termo-šolja za kavu

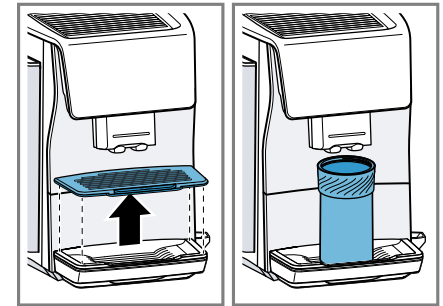
Opasnost od opekotina: → tečnosti mogu da budu izuzetno vruće. Pažljivo pijte da biste izbegli opekotine.
Postupanje sa nadpritiskom: → polako otvarajte termo-šolju za kafu da biste pritisak rasteretili na kontrolisani način. Nije pogodno za sve tečnosti: nemojte sipate gazirane ili previše guste napitke ili hranu za bebe jer postoji opasnost od obrazovanja klica i bakterija.
Zdravlje: → obratite pažnju na napomene za čišćenje termo-šolje za kafu (slike 12–14).

zh – 保温咖啡杯

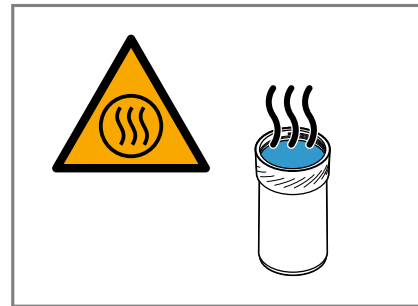
烫伤危险: → 液体可能非常烫。请小心饮用，以免烫伤。
处理超压: → 慢慢打开保温咖啡杯，让压力慢慢释放。
不适用于所有液体: 请勿注入碳酸饮品、浓稠饮品和婴儿食品，否则可能会滋生细菌。
健康: → 请遵守保温咖啡杯的清洁说明 (图 12-14)。



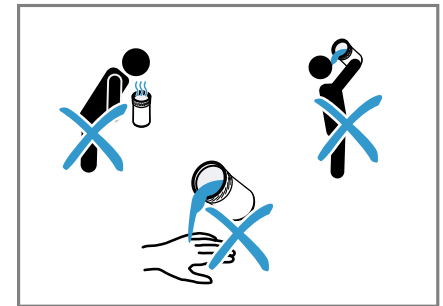
1



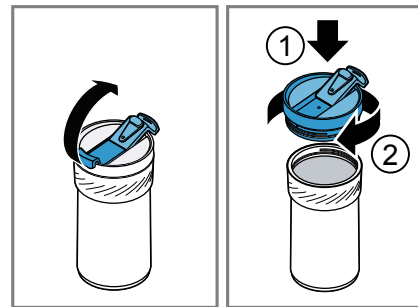
2



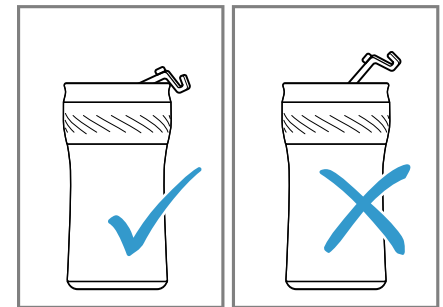
3



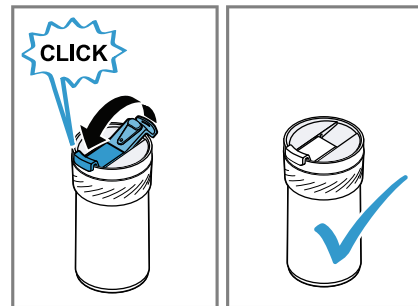
4



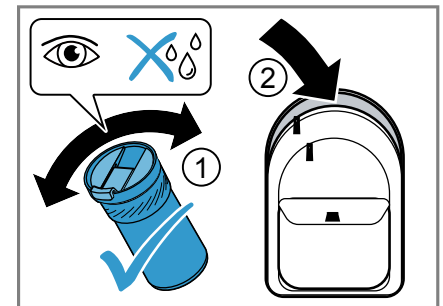
5



6



7



8