

SIEMENS

EQ900 iAroma TQ92...

Автоматична кавомашина



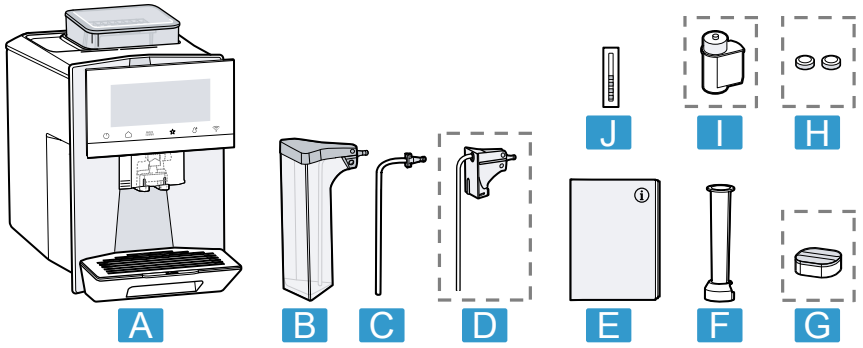
UK Керівництво з експлуатації



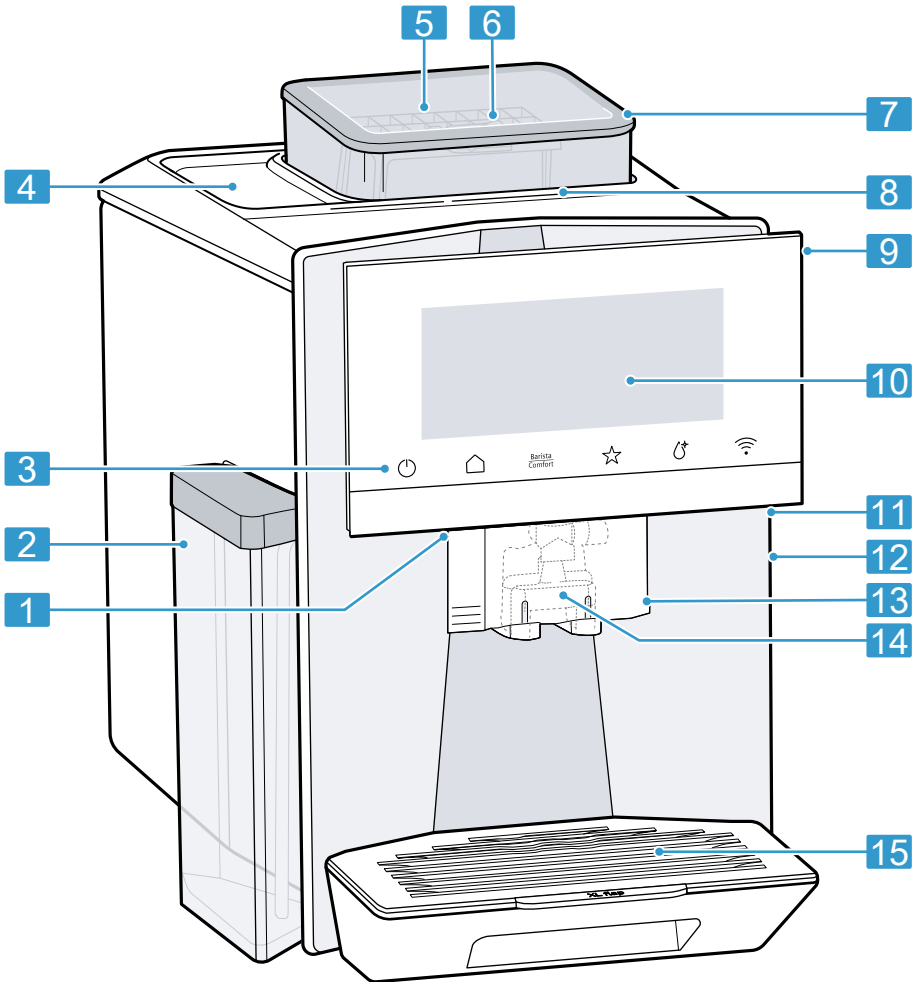
Siemens Home Appliances

Register your appliance on My Siemens and
discover exclusive services and offers.

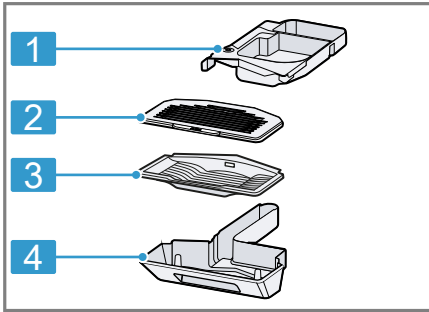




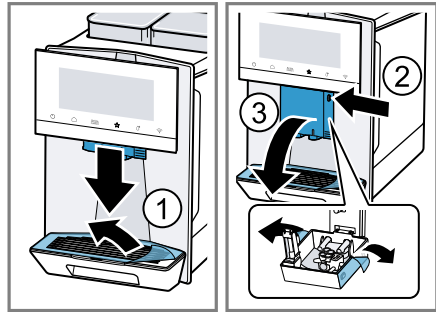
1



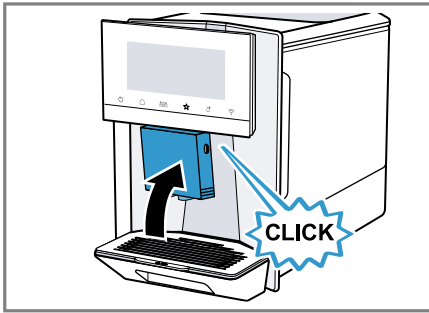
2



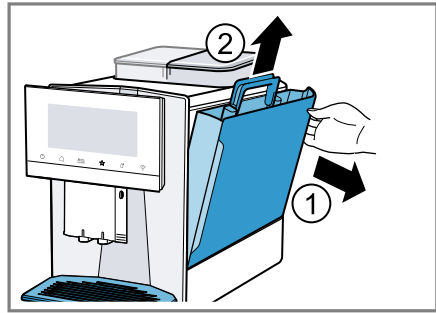
3



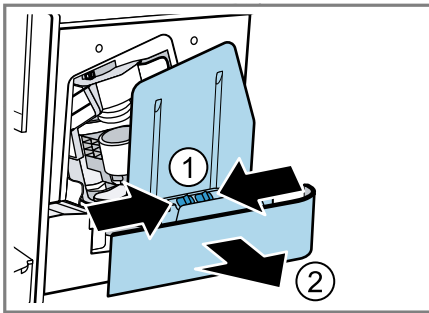
4



5



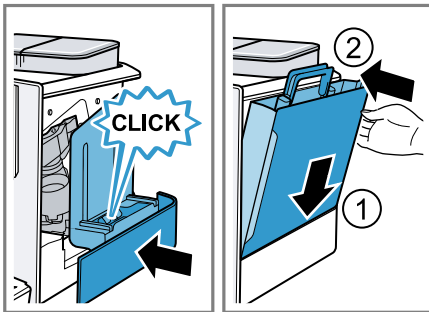
6



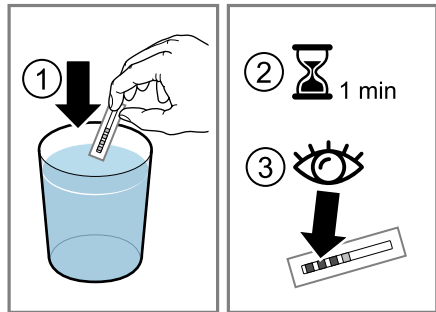
7



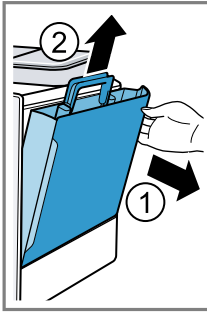
8



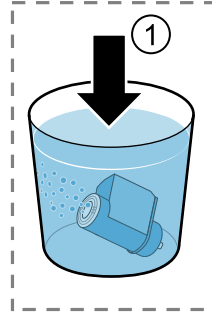
9



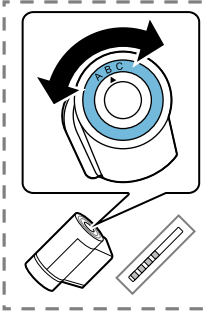
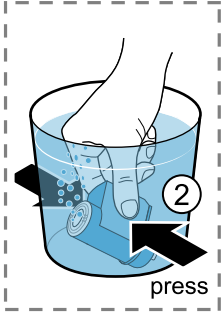
10



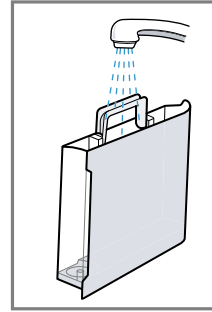
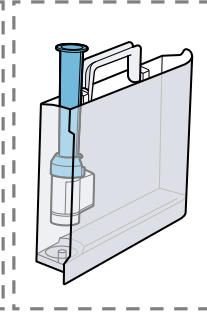
11



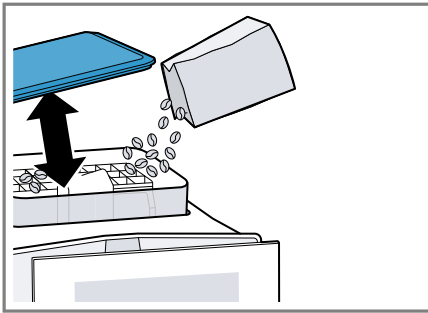
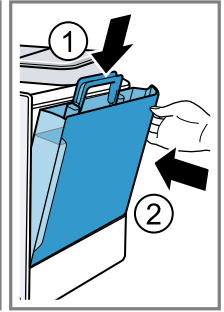
12



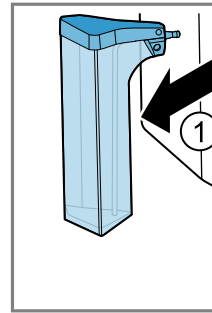
13



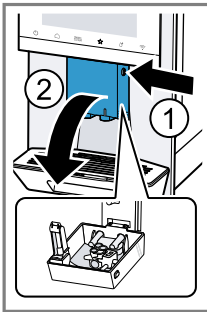
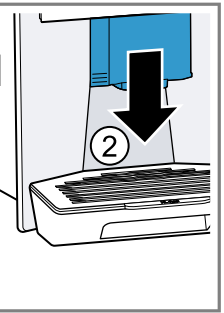
14



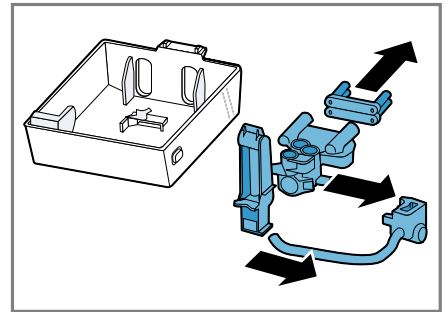
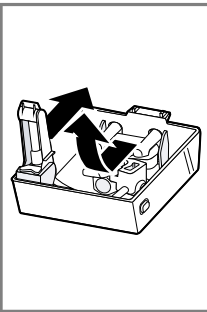
15



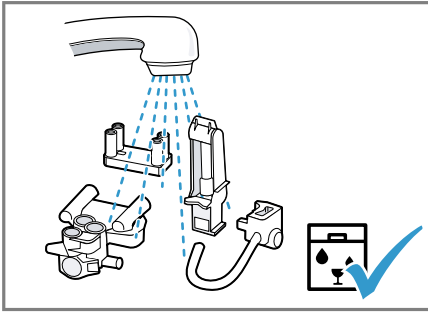
16



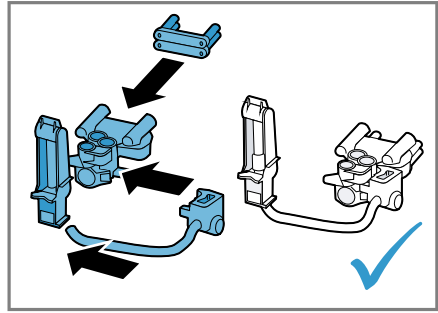
17



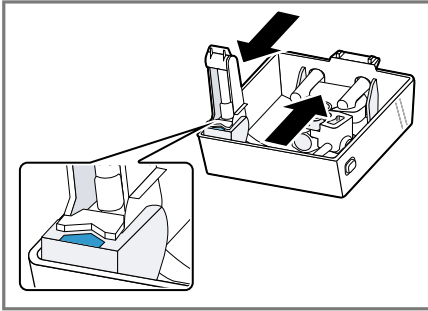
18



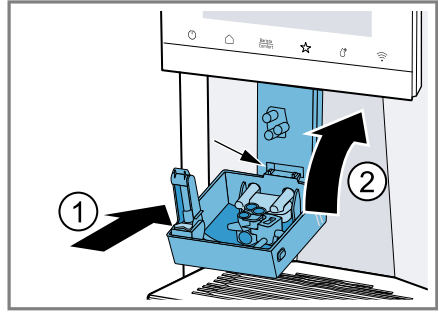
19



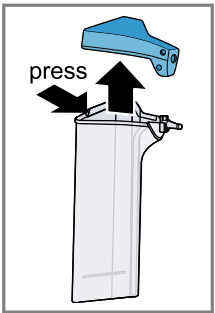
20



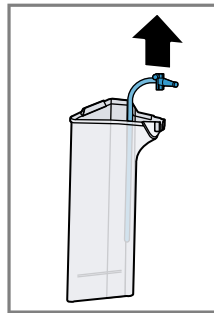
21



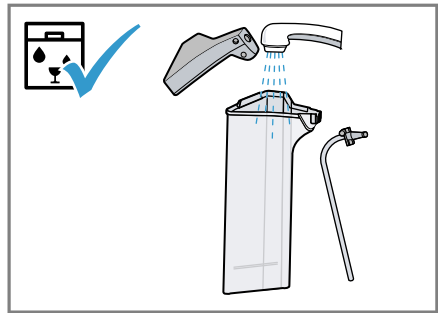
22



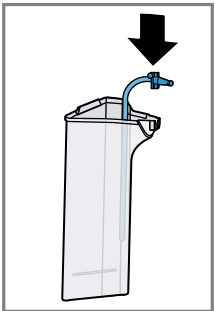
23



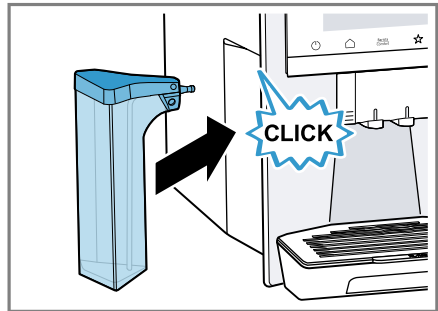
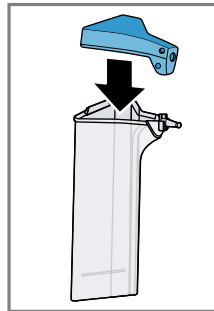
24



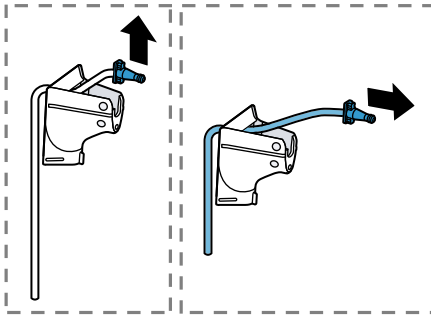
25



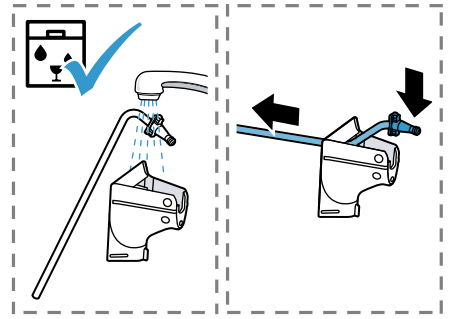
26



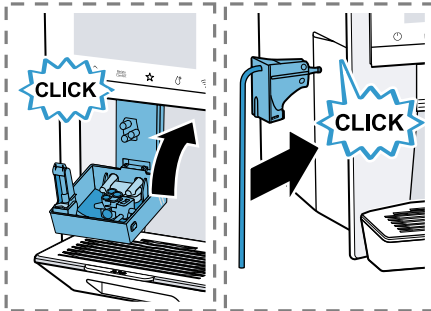
26



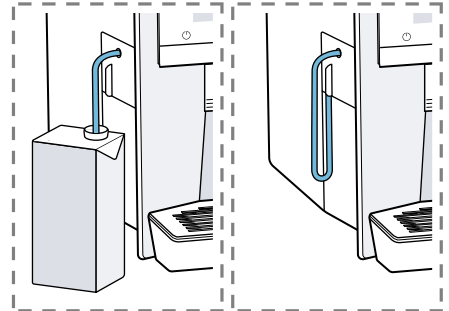
27



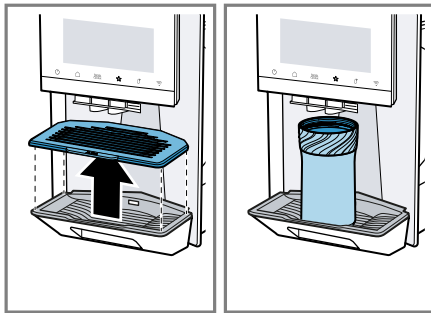
28



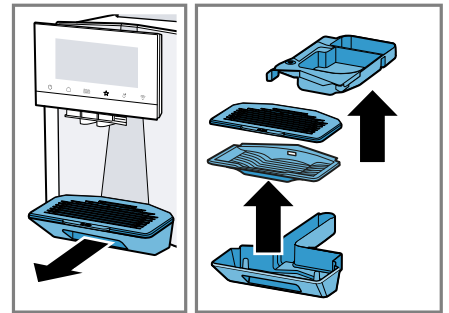
29



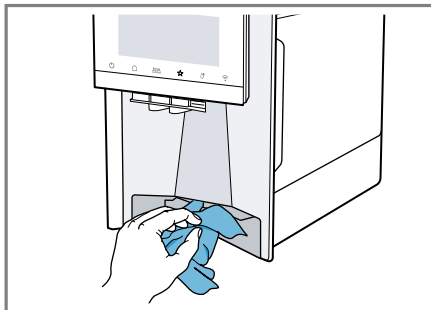
30



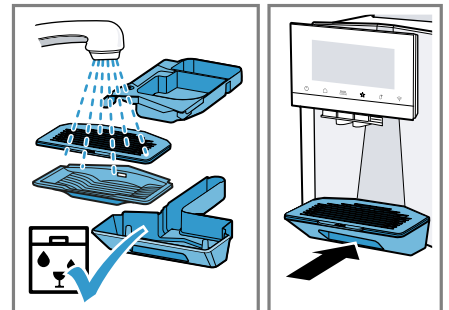
31



32



33



34

Додаткову інформацію і пояснення можна знайти онлайн.
Зіскануйте QR-код на титульній сторінці.



Зміст

1 Безпека	8	7.3 Одночасне приготування двох чашок	20
1.1 Визначення сигнальних слів	8	7.4 "Напої XL": приготування	20
1.2 Загальні вказівки	9	7.5 "doubleShot" та "tripleShot" ¹	21
1.3 Використання за призначенням	9	7.6 Slow Brew та Cold Brew	21
1.4 Обмеження кола користувачів	9	7.7 Кавові рецепти	21
1.5 Правила техніки безпеки	9	7.8 baristaMode або comfortMode	21
2 Охорона довкілля й екологічне користування	12	7.9 Збереження улюбленого напою	21
2.1 Утилізація упаковки	12	7.10 Користування електронним регулюванням ступеня помелу "eGrinder"	21
2.2 Заощадження енергії	12	7.11 Використання "beanIdent System"	22
3 Установлення й підключення ...	12	8 Персоналізація	22
3.1 Комплект поставки	12	8.1 Створення першого профілю ..	22
3.2 Установлення й підключення приладу	13	8.2 Створення додаткових профілів в	22
4 Знайомство	13	8.3 Редагування профілю	22
4.1 Прилад	13	8.4 Видалення профілю	23
4.2 Піддон для крапель	14	8.5 Сортуння профілів	23
4.3 Панель управління	14	8.6 Додавання напою у профіль ...	23
5 Приладдя	15	8.7 Додавання напоїв з розділу «"Класика"», «"coffeeWorld"» або «"Напої XL"» до профілю ..	23
6 Перед першим використанням	15	8.8 Створення профілю з розділу «"Класика"» або «"coffeeWorld"»	23
6.1 Підготовка й чищення приладу	15	8.9 Редагування напою у профілі	23
6.2 Визначення твердості води	16	8.10 Видалення напою у профілі ..	23
6.3 Огляд рівнів твердості води	16	9 Блокування від доступу дітей ..	24
6.4 Водяний фільтр	16	9.1 Активація функції блокування від доступу дітей	24
6.5 Перше використання приладу	17	9.2 Деактивація блокування від доступу дітей	24
6.6 Загальні вказівки	17		
7 Основні відомості про користування	18		
7.1 Увімкнення або вимкнення приладу	18		
7.2 Приготування напоїв	18		

¹ Залежно від напою

10 Функція підігріву чашок	24	13.4 Чищення піддона для крапель і контейнера для кавової гущі	30
10.1 Активація і деактивація підігрівача чашок	24	13.5 Чищення контейнера для молока	30
10.2 "Функція підігріву чашок": використання	24	13.6 Очищення резервуара для води	30
11 Home Connect	24	13.7 Сервісні програми	31
11.1 Налаштування Home Connect	25	14 Усунення несправностей	32
11.2 Параметри Home Connect	25	15 Транспортування, зберігання й утилізація	37
11.3 Дистанційна діагностика	26	15.1 Активуйте параметр "Злив води"	37
11.4 Оновлення ПЗ	26	15.2 Утилізація старих приладів	37
11.5 Захист даних	26	16 Сервісні центри	37
12 Основні параметри	27	16.1 Номер виробу (E-Nr.), заводський номер (FD) і порядковий номер (Z-Nr.)	38
12.1 Зміна основних налаштувань	27	17 Технічні характеристики	38
12.2 Огляд основних параметрів ..	27	17.1 Інформація про безкоштовне ПЗ і ПЗ з відкритим вихідним кодом	38
13 Чищення та догляд	29	18 Декларація відповідності	39
13.1 Придатність до миття в посудомийній машині	29		
13.2 Засоби для очищення	29		
13.3 Чищення приладу	30		

1 Безпека

Дотримуйтеся наступних правил техніки безпеки.

1.1 Визначення сигнальних слів

Тут ви знайдете значення сигнальних слів, що використовуються в цьому посібнику.

ПОПЕРЕДЖЕННЯ

Дотримуйтеся цих вказівок, щоб уникнути можливих важких чи смертельних травм.

УВАГА

Дотримуйтеся цих вказівок, щоб запобігти пошкодженню приладу та інших предметів.

Нотатка: Це вказує на важливу інформацію.

1.2 Загальні вказівки

- Будь ласка, уважно прочитайте цю інструкцію.
- Збережіть інструкцію й інформацію про прилад для пізнішого користування або для наступного власника приладу.
- Не підключайте прилад, якщо його пошкоджено під час транспортування.

1.3 Використання за призначенням

Користуйтеся приладом тільки:

- для приготування гарячих напоїв.
- для приготування холодних напоїв.
- у закритих приміщеннях житлових будівель і подібних умовах, наприклад на офісних кухнях тощо; на аграрних підприємствах; у номерах готелів, пансіонатів та інших закладів розміщення.
- на висоті щонайбільше 2000 м над рівнем моря.

1.4 Обмеження кола користувачів

Діти віком від 8 років, а також особи з обмеженими фізичними, сенсорними або розумовими здібностями чи з браком досвіду та/або знань можуть користуватися цим приладом тільки під наглядом або після отримання вказівок із безпечного користування приладом і після того, як вони усвідомили можливі пов'язані з цим небезпеки.

Дітям заборонено гратися з приладом.

Дітям можна чистити й обслуговувати прилад лише з 8-річного віку й під наглядом дорослих.

Прилад і кабель живлення слід берегти від дітей віком до 8 років.

1.5 Правила техніки безпеки

⚠ ПОПЕРЕДЖЕННЯ – Небезпека удушення !

Діти можуть натягти пакувальні матеріали собі на голову або загорнутися в них і задихнутися.

- ▶ Бережіть пакувальні матеріали від дітей.
- ▶ Не дозволяйте дітям гратися з пакувальним матеріалом.

Діти можуть удихнути чи проковтнути дрібні деталі й унаслідок цього задихнутися.

- ▶ Бережіть дрібні деталі від дітей.
- ▶ Не дозволяйте дітям гратися з дрібними деталями.

⚠ ПОПЕРЕДЖЕННЯ – Небезпека ураження електричним струмом!

Монтаж, виконаний неналежним чином, може становити небезпеку для користувача.

- ▶ Прилад дозволено підключати до електромережі й експлуатувати лише відповідно до даних, зазначених на заводській табличці.
 - ▶ Прилад можна підключати до електромережі змінного струму тільки через заземлену розетку, змонтовану згідно з чинними нормами.
 - ▶ Заземлювальний провід електричної системи оселі має бути прокладений згідно з чинними нормами.
 - ▶ Забороняється використання приладу в приміщеннях, де електрична мережа не обладнана заземлювальним проводом.
- Пошкоджений прилад або пошкоджений мережний кабель — джерело небезпеки.
- ▶ Ніколи не користуйтеся пошкодженим приладом.
 - ▶ Заборонено користуватися приладом, поверхня якого тріснула чи зламалася.
 - ▶ Не тягніть за мережний кабель, щоб від'єднати прилад від мережі. Завжди тягніть тільки за мережний штекер мережного кабелю.
 - ▶ Якщо прилад або мережний кабель пошкоджений, негайно від'єднайте мережевий штекер розподільного блока або вимкніть запобіжник у розподільному блоці.
 - ▶ Зателефонуйте до сервісної служби. → *Сторінка 37*

Ремонтні роботи, виконані неналежним чином, можуть становити небезпеку для користувача.

- ▶ Ремонтувати прилад дозволено тільки фахівцям.
- ▶ Для ремонту приладу дозволяється використовувати лише оригінальні запчастини.
- ▶ Щоб уникнути небезпек, у разі пошкодження кабелю живлення цього приладу його заміну має виконувати виробник, сервісний центр або особа з відповідною кваліфікацією.

Рідина, що витекла, може спричинити ураження електричним струмом.

- ▶ Ніколи не занурюйте ні прилад, ні кабель живлення у воду.
- ▶ На рознімний з'єднувач приладу не має потрапляти рідина.
- ▶ Використовуйте прилад лише в закритих приміщеннях.
- ▶ Бережіть прилад від високої температури й вологи.

- ▶ Не можна чистити прилад за допомогою парового або високо-тискового приладу.

⚠ ПОПЕРЕДЖЕННЯ – Небезпека пожежі!

Прилад нагрівається.

- ▶ Забезпечте достатню вентиляцію приладу.
- ▶ Заборонено користуватися приладом у шафі.

Застосовувати подовжений кабель живлення й недозволені адаптери небезпечно.

- ▶ Не застосовуйте подовжувачі або багатомісні розетки.
- ▶ Застосовуйте лише адаптери, які дозволив виробник.
- ▶ Якщо шнур живлення є коротким і немає довшого шнура живлення, зверніться до професійної електромайстерні, щоб адаптувати місце монтажу вдома.

⚠ ПОПЕРЕДЖЕННЯ – Небезпека опіків!

Деякі частини приладу дуже нагріваються.

- ▶ Не торкайтеся гарячих деталей приладу.
- ▶ Після користування дайте гарячим деталям приладу охолонути.

⚠ ПОПЕРЕДЖЕННЯ – Небезпека ошпарювання!

Щойно приготовані напої дуже гарячі.

- ▶ У разі потреби давайте напоям охолонути.
- ▶ Уникайте потрапляння на шкіру рідин і пари, що виходять із приладу.

Дистанційний запуск за допомогою мобільної програми Home Connect без нагляду за приладом може призвести до ошпарювання інших осіб.

- ▶ Заборонено підносити руку під дозатор, коли напій наливається.
- ▶ Не підпускайте до приладу дітей тощо.

⚠ ПОПЕРЕДЖЕННЯ – Небезпека травмування!

Неправильне використання приладу може створити небезпеку для користувача.

- ▶ Щоб уникнути травм, користуйтеся приладом лише за призначенням.

Затискання пальців під час зачинення дверцят приладу.

- ▶ Зачиняючи дверцята приладу, бережіть пальці.

Кавомолка обертається.

- ▶ Не просовуйте пальці в кавомолку.

⚠ ПОПЕРЕДЖЕННЯ – Небезпека: магнетизм!

Цей прилад містить постійні магніти. Він може впливати на роботу електронних імплантатів, наприклад, регуляторів роботи серця чи інсулінових дозаторів.

- ▶ Людям з електронними імплантатами необхідно триматися на безпечній відстані — принаймні 10 см від приладу та вийнятого резервуара для води.

⚠ ПОПЕРЕДЖЕННЯ – Небезпека шкоди здоров'ю!

Під час фільтрування можливе легке підвищення вмісту калію; це може вплинути на здоров'я осіб із хворими нирками й пацієнтів діалізу.

- ▶ Якщо у вас хворі нирки або ви уникаєте калію з інших причин, перед споживанням проконсультуйтеся з лікарем.

Забруднення приладу може становити небезпеку для здоров'я.

- ▶ Виконуйте вказівки щодо гігієнічного чищення приладу. Вода з контуру гарячої води може становити небезпеку для здоров'я.
- ▶ Використовуйте прилад тільки зі свіжою і холодною негазованою питною водою.

2 Охорона довкілля й ощадливе користування

2.1 Утилізація упаковки

Пакувальні матеріали екологічно безпечні і можуть використовуватися повторно.

- ▶ Окремі складники потрібно розсортувати й утилізувати роздільно.

2.2 Заощадження енергії

Якщо ви будете виконувати ці вказівки, прилад споживатиме менше електроенергії.

Установіть найменшу тривалість затримки автоматичного вимкнення.

- ✓ Коли приладом не будуть користуватися, він вимкнеться раніше.

→ "Основні параметри",
Сторінка 27

Не переривайте приготування напоїв передчасно.

- ✓ Нагріта кількість води або молока буде використана оптимально.

Регулярно видаляйте з приладу накип.

- ✓ Відклади накипу підвищують енергоспоживання.

3 Установлення й підключення

3.1 Комплект поставки

Після розпакування перевірте, чи комплект повний і чи не пошкодило якісь частини під час транспортування.

Нотатка: Залежно від моделі приладу в комплект входять різні аксесуари. Додаткові аксесуари позначені пунктирною рамкою.

→ Мал. 1

A	Кавомашина
B	Ємність для молока
C	Гнучка трубка для молока
D	Адаптер контейнера для молока ¹
E	Інструкція з експлуатації
F	Допоміжна напрямна для встановлення фільтра.
G	Таблетка для видалення накипу ¹
H	Таблетка для чищення ¹
I	Водяний фільтр
J	Смужка для визначення жорсткості води

3.2 Установлення й підключення приладу

УВАГА

Небезпека пошкодження приладу. Неправильне введення в експлуатацію може пошкодити прилад.

- ▶ Використовуйте прилад лише в приміщеннях, захищених від морозу.
- ▶ Якщо прилад транспортують або зберігають за температури, нижчої від 0 °С, перед введенням в експлуатацію слід витримати його 3 год за кімнатної температури.

1. Установіть прилад на рівній водостійкій поверхні, здатній витримати його вагу.

2. Вставте штепсельну вилку приладу до належним чином встановленої розетки.
3. Після кожного приєднання слід почекати приблизно 5 с.

4 Знайомство

4.1 Прилад

Тут можна познайомитися зі складниками приладу.

Нотатки

- Залежно від моделі приладу можливі деякі відмінності кольору та деталей.
- В інструкції з експлуатації описані два варіанти приладу:
 - Прилад має один контейнер для кавових зерен.
 - Прилад має два контейнери для кавових зерен.

→ Мал. 2

1	Підсвічування чашок
2	Ємність для молока
3	Сенсорні кнопки
4	Підігрівач чашок ¹
5	Контейнер для кавових зерен ¹
6	Відсік для таблеток
7	Кришка для збереження аромату ¹
8	Індикатор контейнера для кавових зерен ¹
9	Заводська табличка
10	Сенсорний дисплей
11	Дверцята заварювальної камери
12	Резервуар для води

¹ Залежно від комплектації приладу

13 Кришка дозатора

14 Молочна система

15 Піддон для крапель

4.2 Піддон для крапель

Тут можна ознайомитися з компонентами піддона для крапель.
→ Мал. 3

1 Контейнер для кавової гущі

2 Піддон

3 Вкладка піддона для крапель

4 Піддон для крапель

4.3 Панель управління

За допомогою панелі управління можна налаштувати функції приладу й одержувати інформацію про його робочий стан.

Сенсорний дисплей

Сенсорний дисплей слугує водночас і для індикації, і для керування.

Головне меню

Профілі	Вибір збережених напоїв з персоналізованими параметрами.
Класика	Вибір стандартних напоїв.
coffeeWorld	Вибір базових напоїв, список яких можна поповнювати за допомогою Home Connect.
Напої XL	Виберіть напої з великим об'ємом.

Кавові рецепти	Виберіть рецепти напоїв, до складу яких входить кава.
----------------	-------------------------------------------------------

Налаштування	Відкриття налаштувань.
--------------	------------------------

Параметри напою



	Регулювання міцності.
	Регулювання об'єму напою.
	Регулювання частки молока.
	Регулювання тонкості помелу.
	Налаштуйте час контакту.
	Регулювання аромату.
	Регулювання температури.

Порада: Додаткові налаштування напою доступні в основних параметрах.

Індикація






 coffee circle	Вибраний сорт зерен
	
	Виберіть контейнер для кавових зерен ¹ .
Комфорт Бариста	Прилад у режимі «"baristaMode"» або «"comfortMode"».
	Підігрівач чашок увімкнений.
	aromaBoost
	Прилад підключено до Home Connect.
	Прилад не підключено до Home Connect.
	Прилад не підключений до сервера.

¹ Залежно від комплектації приладу

	Негайно виконайте програму видалення накипу! Прилад скоро заблокується.
	Активовано "Демонстраційний режим".

Сенсорні кнопки

Тут наведено огляд символів, що завжди видимі.

	Увімкнення або вимкнення приладу.
	Поверніться до стартового меню.
	Виберіть варіант "baristaMode" або "comfortMode".
	Збереження улюблено-го напою.
	Відкриття або закриття сервісної програми.

5 Приладдя

Використовуйте оригінальне приладдя. Воно розроблене для вашого приладу.

Приладдя	Магазин
Кавник-термос	TZ40001
Термос для кави	TZ40002
Контейнер для молока	TZ90009
Контейнер для молока, скляний	TZ80008
Фільтр для води	TZ70003
Фільтр для води, набір із 3 шт.	TZ70033
Фільтр для води, набір з 6 шт.	TZ70063A
Таблетки для очищення	TZ80001A TZ80001B

Приладдя	Магазин
Таблетки для видалення накипу	TZ80002A TZ80002B
Набір для догляду	TZ80004A TZ80004B
Адаптер для ємності для молока	TZ70001

6 Перед першим використанням

Підготуйте прилад до застосування.

6.1 Підготовка й чищення приладу

Очистьте прилад і його окремі частини. Керуйтеся графічною інструкцією на початку цього документа.

УВАГА

Непридатні зерна можуть засмітити кавомолку.

- ▶ Використовуйте лише чисті суміші смажених кавових зерен для еспресо-машин / автоматичних кавомашин.
- ▶ Не використовуйте глазуровані кавові зерна.
- ▶ Не використовуйте карамелізовані кавові зерна.
- ▶ Не використовуйте кавові зерна, оброблені цукровмісними добавками.
- ▶ Не засипайте мелену каву.

→ Мал. **4** - **30**

Нотатки

- Щодня заповнюйте резервуар для води свіжою і холодною негазованою питною водою.
- Якщо варіант приладу має два контейнери для зерен, туди можна завантажувати різні сорти кави. Світлодіодний індикатор активного контейнера світиться.
- Для кожного напою прилад запам'ятовує останній вибраний

uk Перед першим використанням

контейнер. Це попереднє налаштування можна змінити.

Порада: Щоб зберігати оптимальну якість, зберігайте кавові зерна в прохолодному місці в закритій ємності.

Кавові зерна в контейнері приладу зберігають аромат упродовж кількох днів.

6.2 Визначення твердості води

Щоб прилад своєчасно сповіщав про потребу видалити накип, важливо правильно встановити твердість води. Твердість води можна визначити за допомогою індикаторної смужки з комплекту або дізнатися в місцевого постачальника води.

- ▶ Ненадовго занурте індикаторну смужку у свіжу водопровідну воду ① і дайте воді стекти.
→ "Огляд рівнів твердості води",
Сторінка 16
- ▶ Почекайте хвилину ②.Почекайте хвилину .

- ▶ Гляньте твердість води на індикаторній смужці ③.Гляньте твердість води на індикаторній смужці .

→ Мал. **10**

Нотатка: Навіть маючи пристрій для пом'якшення води, скористайтеся індикаторною смужкою, бо твердість води на виході різниться від пристрою до пристрою.

Поради

- Налаштування можна змінити в будь-який момент.
→ "Основні параметри",
Сторінка 27
- Якщо твердість води вища за 21 °dH (3,8 ммоль/л), можна залити в резервуар попередньо відфільтровану воду, щоб зменшити інтенсивність утворення вапнякових відкладів.

6.3 Огляд рівнів твердості води

Ця таблиця показує співвідношення рівнів і ступенів твердості води.

Режим	Налаштування кільця на фільтрі INTENZA	Німецькі градуси твердості °dH	Загальна твердість у ммоль/л
1	A	1 - 7	< 1,3
2	A	8 - 14	1,3 - 2,5
3	B	15 - 21	2,5 - 3,8
4 ¹	C	22 - 30	> 3,8

6.4 Водяний фільтр

За допомогою фільтра для води можна сповільнювати появу накипу й робити воду чистішою.

Вміст вапняку у воді впливає на аромат і пінку кави. З нижнього боку водяного фільтра BRITA INTENZA є регульовальне кільце. За допомогою регульовального кільця можна

¹ Заводська настройка

встановити оптимальний аромат залежно від характеристик вашої води. Для доступу до повної інструкції з експлуатації водяного фільтра зіскануйте наведений нижче QR-код.



Вставлення фільтра для води

УВАГА

Можливе пошкодження приладу внаслідок появи накипу.

- ▶ Своєчасно замінюйте фільтр для води.
- ▶ Замінити фільтр для води потрібно не пізніше ніж через 2 міс..
- ▶ Зважайте на дисплейну індикацію.

1. Натисніть ⚙.
2. Натисніть "Фільтр INTENZA" і виконуйте вказівки, що з'являтимуться на дисплеї.

Заміна або видалення фільтра для води

Приладом можна користуватися й без фільтра для води.

1. Натисніть ⚙.
2. Натисніть "Фільтр INTENZA".
3. Натисніть "Замінити" або "Прибрати" і виконуйте вказівки, що з'являтимуться на дисплеї.
→ Мал. **12**
→ Мал. **13**

Нотатки

- Відпрацьований водяний фільтр утилізуйте згідно з місцевими нормами.
- Запасні водяні фільтри зберігайте в заводській упаковці в холодному й сухому місці.

Поради

- Замінити фільтр для води слід також із гігієнічних міркувань.
- За наявності водяного фільтра видаляти накип із приладу можна рідше.
- За наявності фільтра для води кавові напої виходять смачнішими.
- Якщо ви довго не користувалися приладом (наприклад, були у відпустці), то перед користуванням промийте встановлений водяний фільтр, приготувавши чашку гарячої води.
- Придбати фільтр для води можна в магазині або сервісному центрі.
→ "Приладдя", Сторінка 15

6.5 Перше використання приладу

Після підключення до електромережі налаштуйте прилад для першого використання. Коли ви вперше вмикаєте прилад або відновлюєте заводську конфігурацію, з'являється меню введення в експлуатацію.

1. Увімкніть прилад кнопкою ⏻.
 2. Виконуйте вказівки, що з'являтимуться на дисплеї.
- ✓ На дисплеї з'являтимуться інструкції з виконання програми.

Нотатки

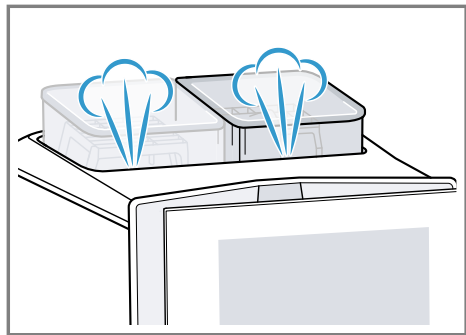
- Якщо тепер ви Home Connect хочете виконати налаштування, дотримуйтеся вказівок застосунку Home Connect.
→ "Налаштування Home Connect", Сторінка 25
- Якщо вибрано варіант "Демонстраційний режим", працює тільки дисплейна індикація. Готувати напої чи виконувати програми неможливо.

6.6 Загальні вказівки

Щоб оптимально користуватися приладом, зважайте на вказівки.

Нотатки

- На заводі встановлено стандартні параметри для оптимального режиму роботи приладу.
- Кавомолку відрегульовано на заводі для оптимальної роботи. Якщо кава тече лише краплями або надто рідка й має замало пінки, можна відрегулювати ступінь помелу.
→ "Користування електронним регулюванням ступеня помелу eGrinder", Сторінка 21
- Під час користування на вентиляційних щілинах і кришці відсіку для таблеток можлива поява крапель води.
- Якщо нічого не робити з приладом протягом певного часу, він автоматично вимкнеться. Тривалість цього періоду можна змінити в основних параметрах.
→ Сторінка 27
- З технічних причин зсередини приладу може виходити пара.




- Перший приготований напій не буде мати вираженого аромату, якщо:
 - Ви користуєтеся приладом уперше.
 - Ви щойно виконали сервісну програму.
 - Ви довго не вмикали прилад. Не пийте цього напою.

Порада: Стабільна дрібнопориста кремова пінка досягається після

приготування кількох чашок від початку користування приладом.

7 Основні відомості про користування

7.1 Увімкнення або вимкнення приладу

- ▶ Натисніть .
- При вмиканні на дисплеї відображається логотип. Під час увімкнення й вимкнення прилад автоматично промивається. Під час вимкнення прилад пускає пару в піддон для крапель, щоб очистити його.
- Якщо прилад на момент увімкнення ще теплий або перед вимкненням напоїв не готували, прилад не промивається.

7.2 Приготування напоїв

Тут ви дізнаєтеся, як приготувати вибраний напій.

ПОПЕРЕДЖЕННЯ

Небезпека опарювання!

Щойно приготовані напої дуже гарячі.

- ▶ У разі потреби давайте напоєм охолонуть.
- ▶ Уникайте потрапляння на шкіру рідин і пари, що виходять із приладу.

Нотатки

- За деяких параметрів кава готується в кілька етапів. Зачекайте, доки процес приготування повністю завершиться.
- Щоб приготувати напій з молоком, до приладу потрібно приєднати заповнений молоком контейнер або, за допомогою адаптера, молочний пакет.
- Установлювати або знімати дозатор можна тільки тоді, коли не приєднаний контейнер для молока або молочний адаптер.

- Контейнер для молока розроблений спеціально під цей прилад. Контейнер для молока призначений тільки для того, щоб зберігати молоко в побутових умовах і в холодильнику.
- Якщо молочна система не почищена, налита гаряча вода може містити незначні домішки молока.

Приготування кавового напою зі свіжих зерен

1. Поставте підігріту чашку під дозатор.
2. Натисніть "Класика", "coffeeWorld" або "Напої XL".
3. Виберіть напій без молока.
 - ✓ На дисплеї з'явиться напій із поточними параметрами.
4. У разі потреби змініть параметри напою.
 - ▶ Щоб установити міцність ☉, натискайте сегменти.
 - ▶ Щоб установити кількість ☐, натискайте сегменти.
 - ▶ Щоб установити ступень помелу ☉, натискайте сегменти.
→ "Користування електронним регулюванням ступеня помелу eGrinder", Сторінка 21
 - ▶ Щоб установити час контакту ☹, натискайте сегменти.
 - ▶ Щоб установити температуру заварювання ☺, натискайте сегменти.
 - ▶ Щоб змінити контейнер для кавових зерен¹, натисніть ☉.
5. Натисніть "Пуск".
Щоразу мелеться рівно стільки кавових зерен, скільки потрібно для заварювання.
- ✓ Кава заварюється, а потім наливається в чашку.

Нотатка: Щоб передчасно завершити поточне приготування напою, натисніть "Зупинити".

Поради

- Перед приготуванням напоїв чашки можна також підігрівати за допомогою функції "Функція підігріву чашок" або за допомогою підігрівача чашок¹.
- Можна зберегти напій у розділі "Улюблене" або вибрати вже збережений напій.

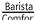
Приготування кавового напою з молоком

⚠ ПОПЕРЕДЖЕННЯ Небезпека опіків!

Молочна система дуже сильно нагрівається.

- ▶ Ніколи не торкайтеся гарячої молочної системи.
- ▶ Перш ніж торкатися молочної системи, дайте їй охолонути.

Вимоги

- Прилад увімкнений, резервуар для води й контейнер для кавових зерен заповнені.
 - Контейнер для молока або молочний адаптер приєднаний.
 - Контейнер для молока заповнений молоком, або шланг молочного адаптера занурений у молоко.
1. Поставте підігріту чашку під дозатор.
 2. Натисніть  і виберіть "baristaMode".
 3. Натисніть "Класика".
 4. Виберіть напій з молоком.
 5. Натисніть символ напою і налаштуйте параметри напою.
 - ▶ Щоб установити міцність ☉, натискайте сегменти.
 - ▶ Щоб установити кількість ☐, натискайте сегменти.
 - ▶ Щоб установити частку молока ☺, натискайте сегменти.
 - ▶ Щоб установити ступень помелу ☉, натискайте сегменти.

¹ Залежно від комплектації приладу

uk Основні відомості про користування

→ "Користування електронним регулюванням ступеня помелу eGrinder", Сторінка 21

- ▶ Щоб установити час контакту ☺, натискайте сегменти.
- ▶ Щоб установити температуру заварювання ☺, натискайте сегменти.
- ▶ Щоб змінити контейнер для кавових зерен ¹, натисніть ☺.

6. Натисніть "Пуск".

- ✓ Напій готується й наливається в склянку.
- ✓ Після приготування молочна система автоматично очищається коротким імпульсом пари.

Нотатки

- Щоб передчасно завершити поточне приготування напою, натисніть "Зупинити".
- Якщо ви хочете зупинити тільки поточний етап приготування, натисніть "Пропустити".
- Якщо не змінити жодного параметра протягом приблизно 30 с, прилад вийде з режиму налаштування.
- Прилад зберігає параметри автоматично.
- Щоб скинути всі параметри напою, натисніть "Відновити".

Поради

- Перед приготуванням напоїв чашки можна також підігрівати за допомогою функції "Функція підігріву чашок" або за допомогою підігрівача чашок ¹.
- Якщо прилад має два контейнери для кавових зерен, а в одному з них під час приготування закінчається зерна, можна перемкнутися на другий контейнер ¹. Зерна для подальшого приготування братимуться з повного контейнера.
- Замість молока можна використовувати й напої рослинного

походження, наприклад соєве молоко.

- Якість молочної пінки залежить від сорту використовуваного молока або напою рослинного походження.

7.3 Одночасне приготування двох чашок

Для деяких напоїв можна готувати водночас дві чашки.

Нотатка: Коли активна функція "doubleShot" або "tripleShot", одночасне приготування двох чашок не підтримується.

1. Виберіть символ бажаного напою.
2. Натисніть ☺.
- ✓ На дисплеї з'являється індикація 2x «Напій» і підсвічується ☺.
3. Поставте дві чашки ліворуч і праворуч під кран видачі напоїв.
4. Натисніть "Пуск".
Приготування напою складається з такої кількості етапів: 2. Зерна мелються таку кількість разів: 2.
- ✓ Напій заварюється й наливається в чашки.
5. Дочекайтеся завершення процесу.

7.4 "Напої XL": приготування

"Напої XL" — це напої з великим об'ємом. Щоб поставити під дозатор дуже велику посудину, можна зняти решітку піддона для крапель на елементі «"XL flap"» і поставити посудину в глибину на вкладці піддона для крапель, яка знаходиться нижче.

- ▶ Поставте термос для кави під дозатор напоїв.
→ Мал. **31**

¹ Залежно від комплектації приладу

7.5 "doubleShot" та "tripleShot"¹

Прилад меле каву двічі або тричі. Щоб вивільнялися тільки приємні на смак і добре засвоювані ароматичні речовини, прилад заново меле зерна й заварює каву.

Що довше заварюється кава, то більше гірких речовин і небажаних ароматів вивільняється. Гіркі речовини й небажані аромати погіршують смак і засвоюваність кави.

Нотатки

- Коли активна функція "doubleShot" або "tripleShot", одночасне приготування двох чашок не підтримується.
- Функції "doubleShot" і "tripleShot" залежать від вибраного напою, його міцності та об'єму.

7.6 Slow Brew та Cold Brew

Slow Brew і Cold Brew — це повільно заварювані напої; прилад наливає їх імпульсами, а не суцільним потоком. Такий спосіб заварювати каву має гарячий і холодний різновиди. Приготування напою триває кілька хвилин.

Нотатка: Перед приготуванням напою заповніть резервуар для води свіжою і холодною негазованою питною водою.

7.7 Кавові рецепти


"Кавові рецепти" — це креативні напої, для яких потрібні додаткові рецепти. Вони відображаються після вибору рецепта в інгредієнтах. Для приготування запустить рецепт і виконуйте покрокові інструкції, що з'являтимуться на дисплеї.

7.8 baristaMode або comfortMode


Можна вибрати режим користування. Якщо вибрати "baristaMode", для налаштування окремих напоїв буде доступно більше параметрів, таких як час контакту.

7.9 Збереження улюбленого напою

Улюблений напій, що його ви часто готуєте, можна зберегти для безпосереднього запуску.

1. Виберіть символ бажаного напою.
2. Натисніть символ напою і налаштуйте параметри напою.
3. Для збереження натисніть  і тримайте 3 секунди.



Поради

- Щоб викликати на екран улюблений напій і запустити його приготування, у будь-який момент один раз натисніть .
- Зберегти новий улюблений напій можна в будь-який час.

Нотатка: Коли ви зберігаєте новий улюблений напій, старий перезаписується.

7.10 Користування електронним регулюванням ступеня помелу "eGrinder"

Цей прилад обладнаний регульовною кавомолкою, що дає змогу індивідуально коригувати ступінь помелу кавових зерен у режимі "baristaMode".

1. Натисніть  і виберіть "baristaMode".
2. Натисніть символ бажаного напою.
3. Натисніть  і встановіть ступінь помелу.

¹ Залежно від напою


Нотатка: У варіанті приладу з двома контейнерами для кавових зерен можна встановлювати ступінь помелу окремо для кожного контейнера.

Поради

- Базовий ступінь помелу для режиму "comfortMode" можна встановити в налаштуваннях напою.
- У режимі "comfortMode" можна додатково скористатися функцією "aromaBoost" для малих напоїв, як от еспресо. "aromaBoost" робить ступінь помелу трохи тоншим, ніж установлений базовий.
- Якщо кава тече лише краплями, установіть грубіший ступінь помелу. Якщо кава ллється надто швидко й має замало пінки, установіть тонший ступінь помелу.


7.11 Використання "beanIdent System"

Прилад можна адаптувати до конкретного сорту кавових зерен.

1. Натисніть .
2. Виберіть "Налаштування".
3. Виберіть "Параметри напоїв".
4. Виберіть "beanIdent System".
5. Виберіть "Контейнер для кавових зерен".
6. Виберіть сорт кави.
7. Виберіть "Підтвердити".

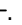
8 Персоналізація

Зберігайте напої в особистому профілі.


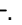
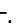
Профіль містить улюблені напої з персоналізованими налаштуваннями. Щоб вийти з меню налаштування, натисніть .

Порада: Змінити налаштування напою можна в будь-який момент.

8.1 Створення першого профілю



1. Натисніть "Профілі".
2. Натисніть "Створити профіль".
3. Введіть назву профілю, наприклад «Мій профіль».
4. Натисніть "Зберегти".
5. Виберіть фонове зображення.
6. Натисніть "Далі".
7. Натисніть .
8. Виберіть напій і натисніть "Вибрати".
9. Налаштуйте параметри напою і натисніть "Зберегти".
10. Введіть назву напою і натисніть "Зберегти".

8.2 Створення додаткових профілів

1. Натисніть "Профілі".
2. Натисніть  біля нижнього краю дисплея.
3. Натисніть .
4. Введіть назву профілю.
5. Натисніть "Зберегти".
6. Виберіть фонове зображення.
7. Натисніть "Далі".
8. Натисніть .
9. Виберіть напій і натисніть "Вибрати".
10. Налаштуйте параметри напою і натисніть "Зберегти".
11. Введіть назву напою і натисніть "Зберегти".



Нотатка: У профілях завжди з'являється останній використаний профіль. Якщо профіль не один, натисніть "Профілі" біля нижнього краю дисплея, щоб створити новий профіль або відредагувати наявний.

8.3 Редагування профілю


1. Натисніть "Профілі".
2. Натисніть  біля нижнього краю дисплея.
3. Натисніть .
4. Натисніть бажаний профіль.

5. Змініть назву профілю й натисніть ✓.
6. Виберіть фонове зображення й натисніть "Далі".
7. Натисніть "Перезаписати".


8.4 Видалення профілю

1. Натисніть "Профілі".
2. Натисніть  біля нижнього краю дисплея.
3. Натисніть .
4. Натисніть бажаний профіль.
5. Натисніть "Видалити".


8.5 Сортування профілів

1. Натисніть .
2. Виберіть "Налаштування".
3. Натисніть "Персоналізація".
4. Натисніть "Послідовність профілів".
5. Відсортуйте профілі.

8.6 Додавання напою у профіль


1. Натисніть "Профілі".
2. Натисніть  біля нижнього краю дисплея.
3. Натисніть бажаний профіль.
4. Натисніть +.
5. Виберіть напій і натисніть "Вибрати".
6. Налаштуйте параметри напою і натисніть "Зберегти".
7. Введіть назву напою і натисніть "Зберегти".

8.7 Додавання напоїв з розділу «"Класика"», «"coffeeWorld"» або «"Напої XL"» до профілю


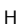
1. Виберіть напій з розділу «"Класика"», «"coffeeWorld"» або «"Напої XL"».
2. Налаштуйте параметри напоїв.
3. Натисніть .
4. Виберіть профіль.

5. Введіть назву напою.
6. Натисніть "Зберегти".
- ✓ Напій збережено в профілі.



8.8 Створення профілю з розділу «"Класика"» або «"coffeeWorld"»

1. Виберіть напій з розділу "Класика" або "coffeeWorld".
2. Налаштуйте параметри напоїв.
3. Натисніть .
4. Натисніть +.
5. Введіть назву профілю.
6. Натисніть "Зберегти".
7. Виберіть фонове зображення.
8. Натисніть "Далі".
9. Введіть назву напою і натисніть "Зберегти".
- ✓ Профіль і напій збережено.

8.9 Редагування напою у профілі

1. Натисніть "Профілі".
2. Натисніть  біля нижнього краю дисплея.
3. Натисніть бажаний профіль.
4. Виберіть напій.
5. Налаштуйте параметри напоїв.
6. Натисніть "Зберегти".
7. Натисніть "Перезаписати".
8. Запустіть приготування напою або натисніть , щоб повернутися в меню.

8.10 Видалення напою у профілі


1. Натисніть "Профілі".
2. Натисніть  біля нижнього краю дисплея.
3. Виберіть і натисніть профіль.
4. Натисніть напій.
5. Натисніть .
6. Натисніть "Видалити".

9 Блокування від доступу дітей


Щоб захистити дітей від опшарення та опіків, прилад можна заблокувати.

9.1 Активація функції блокування від доступу дітей

Вимога: Прилад увімкнено.

- ▶ Натисніть  і втримуйте щонайменше 3 с.
- ✓ Функцію «Блокування від доступу дітей» активовано.

9.2 Деактивація блокування від доступу дітей

- ▶ Натисніть  і втримуйте щонайменше 3 с.
- ✓ Блокування від доступу дітей деактивоване.

10 Функція підігріву чашок

Підігрівати чашки можна підігрівачем чашок або за допомогою функції «"Функція підігріву чашок"».

10.1 Активація і деактивація підігрівача чашок

ПОПЕРЕДЖЕННЯ

Небезпека опіків!

Підігрівач чашок сильно нагрівається.


- ▶ Ніколи не торкайтеся гарячого підігрівача чашок.
- ▶ Перш ніж торкатися гарячого підігрівача чашок, дайте йому охолонути.

Порада: Для оптимального підігріву чашок ставте чашки дном на підігрівач.

- ▶ Активувати й деактивувати підігрівач чашок можна в основних параметрах.

10.2 "Функція підігріву чашок": використання

Швидко нагріти окрему чашку допоможе функція «"Функція підігріву чашок"».

1. Поставте порожню чашку, яку бажаєте нагріти, під дозатор напоїв.
2. Натисніть  "Функція підігріву чашок" .
Одразу розпочнеться наливання.
- ✓ Прилад налле гарячої води в об'ємі, що приблизно дорівнює чашці еспресо.
3. Трохи почекайте.
4. Злийте воду в раковину.

11 Home Connect

Цей прилад можна підключити до мережі. Щоб керувати функціями з мобільного додатку Home Connect, змінювати основні параметри або контролювати поточний стан приладу, з'єднайте його з мобільним пристроєм.

Служби Home Connect доступні не в усіх країнах. Доступність функції Home Connect залежить від доступності служб Home Connect у вашій країні. Докладну інформацію можна знайти тут: www.home-connect.com. Щоб можна було користуватися Home Connect, спершу встановіть зв'язок із домашньою мережею WLAN (Wi-Fi¹) і мобільною програмою Home Connect. Застосунок Home Connect допоможе пройти всі етапи реєстрації. Виконуйте інструкції і зважайте на поради, що з'являтимуться в застосунку Home Connect.

¹ Wi-Fi — зареєстрована торговельна марка асоціації Wi-Fi Alliance.

Нотатки

- Дотримуйтеся правил техніки безпеки, наведених у цій інструкції з експлуатації. Вони стосуються й керування приладом за допомогою застосунку Home Connect.
→ "Безпека", *Сторінка 8*
- Управління безпосередньо на приладі завжди має перевагу. У цей час управління за допомогою мобільної програми Home Connect неможливе.
- У режимі готовності при наявному підключенні до мережі пристрій потребує макс. 2 Вт.

11.1 Налаштування Home Connect

Вимога: На місці встановлення прилад приймає сигнал домашньої мережі WLAN (Wi-Fi).

1. Відскануйте наступні QR-коди.



Використовуйте QR-код для встановлення застосунку Home Connect та підключення свого приладу.

2. Виконуйте інструкції, що з'являтимуться в застосунку Home Connect.

11.2 Параметри Home Connect

Адаптуйте Home Connect до своїх потреб.

Параметри Home Connect можна знайти в меню основних параметрів приладу. Які параметри відобразяться на дисплеї, залежить від того, чи налаштовано Home Connect і чи підключено прилад до домашньої мережі.

Огляд параметрів Home Connect

Тут наведений огляд параметрів Home Connect і мережі.

Основний параметр	Вибір	Опис
Зв'язок із WLAN	Увімк. Вимк.	Вимкнення радіомодуля на час тривалої відсутності або для економії енергії Нотатка: Перебуваючи в режимі очікування, під'єднаний до мережі прилад споживає щонайбільше 2 Вт енергії.
Дистанційний запуск	Увімк. Вимк.	Увімкнення й вимкнення дистанційного запуску приладу Нотатка: Коли дистанційний запуск деактивований, за допомогою застосунку Home Connect можна лише вимкнути прилад, але не ввімкнути його.

Основний параметр	Вибір	Опис
Додати мобільний пристрій	-	З'єднання приладу з мобільною програмою Home Connect або додатковими обліковими записами
Інформація про мережу	-	Показ інформації про мережу і прилад
Видалити параметри мережі	-	Нотатка: Якщо прилад не підключений до мережі, керувати ним за допомогою застосунку "Home Connect" неможливо.
Оновлення ПЗ	-	Нотатка: Цей параметр відображається, лише коли наявна оновлена версія ПЗ.

11.3 Дистанційна діагностика

Сервісна служба може отримати доступ до вашого приладу за допомогою дистанційної діагностики, якщо ви звернетесь до сервісної служби із запитом; ваш прилад має бути підключено до сервера Home Connect, а віддалена діагностика доступна в країні, в якій використовується прилад.

Порада: Для отримання додаткової інформації та вказівок щодо наявності віддаленої діагностики у вашій країні див. розділ сервісної служби/підтримки на місцевому веб-сайті: www.home-connect.com.

11.4 Оновлення ПЗ

За допомогою цієї функції можна оновлювати програмне забезпечення приладу, наприклад, для оптимізації, усунення несправностей або підвищення рівня безпеки.

Мобільна програма Home Connect інформує про наявність оновлень програмного забезпечення.

Поточну версію програмного забезпечення можна знайти в застосунку Home Connect в розділі інформації про прилад свого побутового приладу.

11.5 Захист даних

Дотримуйтеся вказівок щодо захисту даних.

Під час першого підключення приладу до мережі, що має доступ до Інтернету, прилад передає на сервер Home Connect такі дані для першої реєстрації:

- унікальний ідентифікатор приладу (складається з ключів приладу, а також MAC-адреси встановленого модуля зв'язку Wi-Fi).
- сертифікат безпеки модуля зв'язку Wi-Fi (для інформаційно-технічної безпеки з'єднання).
- поточну версію програмного та апаратного забезпечення побутового приладу.
- стан можливого скидання до заводських установок.

Ця перша реєстрація готує функції Home Connect до використання та потрібна лише під час першого використання функцій Home Connect.

Нотатка: Пам'ятайте, що функціями Home Connect можна користуватися лише за наявності з'єднання з додатком Home Connect. Інформацію щодо захисту даних можна переглянути у програмі Home Connect.

12 Основні параметри

Ви можете встановити основні установки вашого приладу відповідно до власних потреб, а також викликати додаткові функції.

12.1 Зміна основних налаштувань

1. Натисніть \triangle .

12.2 Огляд основних параметрів

Тут наведений огляд основних параметрів.

Основний параметр	Вибір	Застосування
Параметри напоїв	Контейнер для кавових зерен ¹	Вибір призначення контейнера для кавових зерен
	eGrinder	Електронне регулювання тонкості помелу. Регулювання базового ступеня помелу в режимі «"comfortMode"»
	beanIdent System	Вибір сорту зерен
	Черга молока	Вибір послідовності наливання молока й кави
	Черга американо	Вибір послідовності наливання гарячої води й кави
	Пауза на лате-мак'ято	Регулювання паузи між молоком і кавою
	Температура заварювання	Регулювання температури заварювання в режимі «"comfortMode"»
Налаштувати прилад	Скинути параметри напоїв	Скидання параметрів напоїв
Налаштувати прилад	Підігрів чашок ¹	Увімкнення або вимкнення підігрівача чашок
	Автоматичне вимкнення	Установлення часу, після якого прилад вимикається
	Яскравість дисплея	Ступінчасте регулювання яскравості

2. Натисніть "Налаштування".
- ✓ Дисплей покаже список основних параметрів.
3. Змініть потрібний основний параметр.
- ✓ Прилад автоматично зберігає основний параметр.
4. Щоб вийти з основних параметрів, натисніть \leftarrow .

¹ Залежно від комплектації приладу

Основний параметр	Вибір	Застосування
	Звуки	<ul style="list-style-type: none"> ■ Увімкнення й вимкнення звуків ■ Встановить рівень гучності
	Жорсткість води	Установлення твердості води
	Мова	Встановлення мови
	Заводська конфігурація	Відновлення заводської конфігурації приладу
Home Connect	Інформація щодо Home Connect	→ <i>"Налаштування Home Connect", Сторінка 25</i>
Персоналізація	Категорія після запуску	Вибір меню, що з'являється після увімкнення, наприклад «"Класика"»
	Послідовність профілів	Упорядкування показу профілів
	Послідовність напоїв у профілі	Упорядкування показу напоїв у профілі
Інформація про прилад	Кількість напоїв	Показ кількості приготованих напоїв
	Інформація про чищення	Показ часу до наступної заміни фільтра для води або виконання сервісної програми
	Інформація про версію	Показ інформації про мережу і прилад
	Інформація про ліцензію	Показ тексту ліцензійної угоди FOSS
Режим роботи		Перемикання між стандартним і демонстраційним режимами
Коротка інструкція до користувацького інтерфейсу		Знайомство з параметрами приладу
Сервісний центр		QR-код і пошук найближчих сервісних центрів

Порада: Налаштувати певні функції (наприклад, активувати блокування від доступу дітей) можна також за допомогою кнопок швидкого вибору на початку варіантів налаштування.

13 Чищення та догляд

13.1 Придатність до миття в посудомийній машині

Тут наведений огляд деталей, придатних до миття в посудомийній машині.

УВАГА

Деякі деталі чутливі до температури й можуть бути пошкоджені внаслідок миття в посудомийній машині.

- ▶ Дотримуйтеся вимог інструкції з експлуатації посудомийної машини.
- ▶ Мийте в посудомийній машині тільки придатні для цього деталі.
- ▶ Використовуйте тільки ті програми, котрі не нагрівають деталі понад 60 °С.

Можна мити в посудомийній машині:



- Піддон для крапель
- Решітка
- Вкладка піддона для крапель
- Контейнер для кавової гущі
- Молочна система з адаптером
- Ємність для молока з кришкою
- Drain Pan (знімний червоний елемент у заварювальній камері)
- Deflector Potase (знімний червоний елемент у заварювальній камері)
- Адаптер контейнера для молока¹

Не можна мити в посудомийній машині:



- Резервуар для води
- Кришка для збереження аромату
- Блок заварювання
- Кришка заварювального блока
- Кришка дозатора

13.2 Засоби для очищення

Використовуйте лише спеціальні засоби для чищення.

УВАГА

Непридатні засоби для чищення можуть пошкоджувати поверхні приладу.

- ▶ Не застосовуйте гострі чи абразивні засоби для чищення.
- ▶ Не використовуйте засоби для чищення, що містять спирт.
- ▶ Не застосовуйте жорсткі або металеві губки.

Непридатні засоби для чищення й видалення накипу можуть пошкодити прилад.

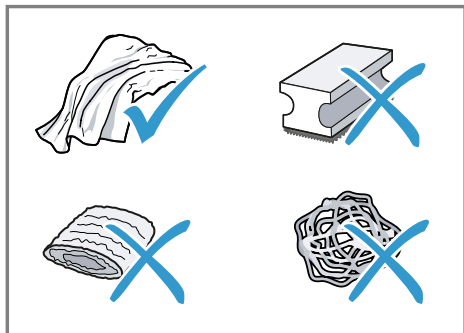
- ▶ Не видаляйте накип за допомогою чистої лимонної кислоти, оцту або засобів на основі оцту.
- ▶ Не використовуйте засоби для видалення накипу, що містять фосфорну кислоту.
- ▶ Використовуйте лише спеціально розроблені під конкретний прилад

¹ Залежно від комплектації приладу

uk Чищення та догляд

таблетки для видалення накипу й чищення.

→ "Приладдя", Сторінка 15



Поради

- Ретельно мийте нові губки, щоб видалити можливі рештки солей. Солі можуть спричинити появу нальоту іржі на металевих поверхнях.
- Щоб запобігти корозії, завжди невідкладно прибирайте залишки накипу, кави, молока, розчинів для очищення й видалення накипу.
- Регулярно чистьте резервуар для води звичайними придатними для цього засобами проти накипу.

13.3 Чищення приладу

⚠ ПОПЕРЕДЖЕННЯ

Небезпека ураження електричним струмом!

Рідина, що витекла, може спричинити ураження електричним струмом.

- ▶ Ніколи не занурюйте ні прилад, ні кабель живлення у воду.
- ▶ На рознімний з'єднувач приладу не має потрапляти рідина.
- ▶ Не можна чистити прилад за допомогою парового або високо-тискового приладу.

⚠ ПОПЕРЕДЖЕННЯ

Небезпека опіків!

Деякі частини приладу дуже нагріваються.

- ▶ Не торкайтеся гарячих деталей приладу.

▶ Після користування дайте гарячим деталям приладу охолонути.

1. Корпус, блискучі поверхні й панель управління протирайте серветкою з мікрОВОлокна.
2. Приготувавши напій, протирайте систему дозатора м'якою вологою ганчіркою.
3. Промийте резервуар свіжою чистою водою.
4. Якщо приладом довго не користувалися (наприклад, під час відпустки), почистьте його весь (зокрема й рухомі деталі, як-от заварювальний блок або резервуар для води).

Нотатка: Прилад автоматично промивається, якщо ввімкнати його в холодному стані або вимкнути після приготування кави. Таким чином відбувається самоочищення системи.

13.4 Чищення піддона для крапель і контейнера для кавової гущі

Щодня спорожнюйте й очищуйте піддон для крапель і контейнер для кавової гущі, щоб запобігти утворенню відкладів. Керуйтеся графічною інструкцією на початку цього документа.

→ Мал. **32** - **34**

13.5 Чищення контейнера для молока

З міркувань гігієни контейнер для молока потребує регулярного чищення. Контейнер для молока можна мити в посудомийній машині. Керуйтеся графічною інструкцією на початку цього документа.

→ Мал. **23** - **26**

13.6 Очищення резервуара для води

→ Мал. **11**

13.7 Сервісні програми

Сервісні програми слід запускати для вставлення або виймання фільтра, а також для ретельного чищення приладу. Прилад повідомляє, коли потрібно виконати сервісну програму (наприклад, чищення).

УВАГА

Неналежне або несвоєчасне чищення й видалення накипу можуть пошкодити прилад.

- ▶ Видаляйте накип одразу після появи відповідної вказівки.
- ▶ У відсік для таблеток можна класти тільки спеціальні таблетки для чищення.
- ▶ Не кладіть у відсік для таблеток таблетки для видалення накипу або інші засоби.

Нотатки

- На дисплеї відображається перебіг виконання процедури.

Огляд сервісних програм

Тут наведений огляд сервісних програм.

⚠ ПОПЕРЕДЖЕННЯ

Небезпека опіків!

Молочна система дуже сильно нагрівається.

- ▶ Ніколи не торкайтеся гарячої молочної системи.
- ▶ Перш ніж торкатися молочної системи, дайте їй охолонути.

Нотатки


- Початковий екран показує, скільки напоїв ще можна приготувати до виконання програми, а також відповідний час.
- Якщо сервісна програма переривається, наприклад, у разі знеструмлення, прилад автоматично виконує сервісну програму «"Спеціальне промивання"». Після цього прилад знову готовий до роботи.



- Якщо прилад заблокувався, то знову користуватися ним можна буде тільки після видалення накипу або чищення.

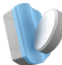

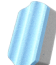



Поради

- Додатково до автоматичного промивання слід регулярно виймати заварювальний блок і очистити його вручну.
- Щоб таблетки для видалення накипу розчинялися краще та швидше, використовуйте для сервісних програм теплу воду.

Користування сервісними програмами

1. Натисніть .
 2. Натисніть символ потрібної програми.
- ✓ На дисплеї з'являтимуться інструкції з виконання програми.

	<p>Фільтр INTENZA</p>	<p>Вставлення, заміна або виймання фільтра для води</p>
	<p>Чищення молочної системи</p>	<p>Автоматичне промивання молочної системи.</p>

	Calc'n Clean	<ul style="list-style-type: none">■ Чищення й видалення накипу в одній програмі■ Чищення системи від накипу й залишків кави
	Очищення	Чищення системи від залишків кави
	Видалення накипу	Чищення системи від накипу
	Чищення заварювального блока	Дисплей показує поетапні інструкції з оптимального чищення заварювального блока.
	Чищення дозатора напоїв	Дисплей показує поетапні інструкції з оптимального чищення дозатора.
	Злив води	Спорожнення системи, щоб захистити прилад на час перевезення або зберігання на складі

Поради

- Перед запуском програми "Видалення накипу" або "Calc'n Clean" приготуйте посудину об'ємом щонайменше 1 л.
- Наявність фільтра для води збільшує час до наступної сервісної програми.
- Операції "Видалення накипу" і "Очищення" можна виконати одночасно, запустивши сервісну програму "Calc'n Clean".

14 Усунення несправностей

Незначні несправності приладу можна усувати власноруч. Перш ніж звертатися до сервісної служби, скористайтеся відомостями про усунення несправностей. Так можна уникнути зайвих витрат.

Порада: Підключіть пристрій до програми Home Connect, щоб автоматично отримувати оновлення програмного забезпечення. Це дозволяє усувати помилки, поліпшувати продуктивність і завантажувати нові функції.

ПОПЕРЕДЖЕННЯ

Небезпека ураження електричним струмом!

Ремонтні роботи, виконані неналежним чином, можуть становити небезпеку для користувача.

- Ремонтувати прилад дозволено тільки фахівцям.
- Для ремонту приладу дозволяється використовувати лише оригінальні запчастини.

- ▶ Щоб уникнути небезпек, у разі пошкодження кабелю живлення цього приладу його заміну має виконувати виробник, сервісний центр або особа з відповідною кваліфікацією.

Несправність	Причина й усунення несправності
Прилад перестав реагувати на команди.	На приладі виникла несправність. <ol style="list-style-type: none"> 1. Вийміть штепсельну вилку з розетки й почекайте 60 с. 2. Вставте штепсельну вилку в розетку.
Home Connect працює неправильно.	Можливі різні причини. <ul style="list-style-type: none"> ▶ Перейдіть на сайт www.home-connect.com.
Прилад видає тільки воду, без кави.	Прилад не розпізнає порожній контейнер для кавових зерен. <ul style="list-style-type: none"> ▶ Завантажте кавові зерна. Засмічено відсік для меленої кави блока заварювання. <ul style="list-style-type: none"> ▶ Очистьте блок заварювання. Кавові зерна надто масні й не падають у кавомолку. <ul style="list-style-type: none"> ▶ Злегка постукайте по контейнеру для кавових зерен. ▶ Змініть сорт кави. ▶ Не використовуйте масні зерна. ▶ Протріть порожній контейнер для кавових зерен вологою ганчіркою. Заварювальний блок вставлено неправильно. <ol style="list-style-type: none"> 1. Переконайтеся, що заварювальний блок правильно вставлений і міцно зафіксований. 2. Зсуньте верхній червоний важіль наліво. 3. Установіть кришку заварювального блока.
Прилад не видає молочну пінку.	Молочна система брудна. <ul style="list-style-type: none"> ▶ Помийте молочну систему вручну або в посудомийній машині. Гнучку трубку не занурено в молоко. <ul style="list-style-type: none"> ▶ Збільште кількість молока. ▶ Перевірте, чи занурено гнучку трубку в молоко.
Молочна система не всмоктує молоко.	Молочну систему зібрано неправильно. <ul style="list-style-type: none"> ▶ Правильно зберіть молочну систему. Неправильна послідовність приєднання ємності для молока й молочної системи. <ul style="list-style-type: none"> ▶ Спочатку вставте молочну систему в дозатор, а тоді встановіть ємність для молока. Гнучку трубку не занурено в молоко. <ul style="list-style-type: none"> ▶ Збільште кількість молока. ▶ Перевірте, чи занурено гнучку трубку в молоко.
Молочна пінка надто холодна.	Молоко надто холодне. <ul style="list-style-type: none"> ▶ Використовуйте тепле молоко.

Несправність	Причина й усунення несправності
Заварений холодним способом напій недостатньо холодний.	Вода в резервуарі тепла. <ol style="list-style-type: none">1. Заповніть резервуар для води свіжою і холодною негазованою питною водою.2. Щоб охолодити напій ще сильніше, можна додати кубики льоду.
Прилад не видає гарячу воду.	Молочна система брудна. ▶ Помийте молочну систему вручну або в посудомийній машині.
Не вдається встановити або зняти молочну систему.	Неправильна послідовність монтажу. ▶ Спершу приєднайте молочну систему, а тоді — ємність для молока. Під час демонтажу виймайте спершу ємність для молока, а тоді — молочну систему.
Прилад не видає напій.	Фільтр для води містить повітря. <ol style="list-style-type: none">1. Потримайте фільтр отвором догори у воді, доки з нього не перестануть виходити бульбашки повітря.2. Вставте фільтр на місце. ▶ Рівно й міцно втисніть фільтр для води у гніздо на резервуарі. Залишки засобу для видалення накипу засмічують резервуар для води. <ol style="list-style-type: none">1. Вийміть резервуар для води.2. Ретельно очистьте резервуар для води.3. Звільніть поплавець і поверніть йому рухомість.
На дні приладу є краплі води.	Піддон вийнято зарано. ▶ Виймайте піддон лише за кілька секунд після останнього приготування напою.
Не вдається вийняти блок заварювання.	Фіксація не відпускається, заварювальний блок застряг. ▶ Вимкніть прилад, заждіть 3 хвилини і знов увімкніть.
Кавомолка не запускається.	Прилад занадто гарячий. <ol style="list-style-type: none">1. Вимкніть прилад вимикачем живлення.2. Почекайте 1 год, щоб дати приладу охолонути.
Кавомолка не меле зерна, хоча контейнер для зерен повний.	Кавові зерна надто масні й не падають у кавомолку. ▶ Злегка постукайте по контейнеру для кавових зерен. ▶ Змініть сорт кави. ▶ Не використовуйте масні зерна. ▶ Протріть порожній контейнер для кавових зерен вологою ганчіркою.
Якість кави або молочної пінки значно коливається.	Прилад забруднений накипом. ▶ Виконайте видалення накипу з приладу.

Несправність	Причина й усунення несправності
Якість молочної пінки коливається.	Якість молочної пінки залежить від сорту використовуваного молока або напою рослинного походження. ▶ Щоб оптимізувати результат, виберіть відповідний сорт молока або напою рослинного походження.
Кава не видається або видається по краплі. Не досягається установлений об'єм.	Установлено занадто дрібний помел. ▶ Установіть грубіший помел. У приладі відклалося багато накипу. ▶ Виконайте видалення накипу з приладу. Фільтр для води містить повітря. 1. Потримайте фільтр отвором догори у воді, доки з нього не перестануть виходити бульбашки повітря. 2. Вставте фільтр на місце. Прилад брудний. ▶ Очистьте блок заварювання. ▶ Видаліть накип і очистьте прилад.
Кава без пінки.	Неоптимальний сорт кави. ▶ Використовуйте сорт кави з більшим вмістом зерен робуста. ▶ Використовуйте зерна, обсмажені до темнішого кольору. Кавові зерна обсмажені вже давно. ▶ Використовуйте свіжі кавові зерна. Ступінь помелу не відповідає кавовим зернам. ▶ Установіть дрібніший помел.
Кава має занадто кислий присмак.	Установлено загрубий помел. ▶ Установіть дрібніший помел. Неоптимальний сорт кави. ▶ Використовуйте сорт кави з більшим вмістом зерен робуста. ▶ Використовуйте зерна, обсмажені до темнішого кольору.
Кава має надто гіркий присмак.	Установлено занадто дрібний помел. ▶ Установіть грубіший помел. Неоптимальний сорт кави. ▶ Змініть сорт кави.
Кава має присмак горілих зерен.	Установлено занадто дрібний помел. ▶ Установіть грубіший помел. Неоптимальний сорт кави. ▶ Змініть сорт кави. Температура заварювання зависока. ▶ Установіть нижчу температуру заварювання.

Несправність	Причина й усунення несправності
Кавова гуща недостатньо щільна та надто волога.	<p>Не встановлено оптимальний ступінь помелу.</p> <ul style="list-style-type: none"> ▶ Установіть грубіший або більш дрібний помел. <p>Кавові зерна надто масні.</p> <ul style="list-style-type: none"> ▶ Використовуйте кавові зерна іншого сорту.
На дисплеї з'являється індикація "Вставте заварювальний блок."	<p>Кришка неправильно вставлена.</p> <ol style="list-style-type: none"> 1. Переконайтеся, що заварювальний блок правильно вставлений і міцно зафіксований. 2. Зсуньте верхній червоний важіль наліво. 3. Установіть кришку заварювального блока.
На дисплеї з'являється вказівка "Заповніть резервуар для води.", хоча резервуар повний.	<p>Резервуар для води встановлено неправильно.</p> <ul style="list-style-type: none"> ▶ Правильно вставте резервуар для води. <p>Резервуар для води містить газовану воду.</p> <ul style="list-style-type: none"> ▶ Заповніть резервуар для води свіжою холодною негазованою питною водою. <p>Поплавець у резервуарі для води застряг.</p> <ol style="list-style-type: none"> 1. Вийміть резервуар для води. 2. Ретельно очистьте резервуар для води. 3. Звільніть поплавець і поверніть йому рухомість. <p>Новий фільтр для води не промито згідно з інструкцією.</p> <ol style="list-style-type: none"> 1. Промийте фільтр для води згідно з інструкцією. 2. Почніть користування фільтром для води. <p>Фільтр для води містить повітря.</p> <ol style="list-style-type: none"> 1. Потримайте фільтр отвором догори у воді, доки з нього не перестануть виходити бульбашки повітря. 2. Вставте фільтр на місце. <p>Ресурс фільтра для води вичерпано.</p> <ul style="list-style-type: none"> ▶ Вставте новий фільтр для води. <p>Відклади накипу в резервуарі для води засмічують систему.</p> <ol style="list-style-type: none"> 1. Ретельно очистьте резервуар для води. 2. Запустіть програму видалення накипу.
На дисплеї з'являється індикація "Почистьте заварювальний блок і, якщо треба, резервуар для води."	<p>Блок заварювання брудний.</p> <ul style="list-style-type: none"> ▶ Очистьте блок заварювання. <p>Механізм блока заварювання заїдає.</p> <ul style="list-style-type: none"> ▶ Очистьте блок заварювання.
На дисплеї з'являється вказівка про невідповідну напругу.	<p>Проблеми з електроживленням.</p> <ul style="list-style-type: none"> ▶ Експлуатуйте прилад лише за 220–240 В.
На дисплеї з'являється вказівка перезапустити прилад.	<p>На приладі виникла несправність.</p> <ol style="list-style-type: none"> 1. Вийміть штепсельну вилку з розетки й почекайте 60 с. 2. Вставте штепсельну вилку в розетку.

Несправність	Причина й усунення несправності
На дисплеї дуже часто з'являється індикація "Виконайте програму Calc'n Clean!".	<p>Пом'якшена вода все одно містить трохи мінералів.</p> <ol style="list-style-type: none"> 1. Вставте новий фільтр для води. 2. Установіть відповідну жорсткість води. <p>Використано невідповідний засіб для видалення накипу або замалу його кількість.</p> <ul style="list-style-type: none"> ▶ Для видалення накипу слід використовувати виключно відповідні таблетки.

15 Транспортування, зберігання й утилізація

15.1 Активуйте параметр "Злив води"

Захистіть прилад від впливу морозу під час транспортування та зберігання.

УВАГА

Наявність у приладі залишків рідини може призвести до пошкодження під час транспортування або зберігання.

- ▶ Перед транспортуванням або зберіганням спорожніть систему подачі рідини.

1. Виконайте програму "Злив води".
→ "Огляд сервісних програм",
Сторінка 31

2. Відключіть прилад від мережі живлення.

15.2 Утилізація старих приладів

Екологічна утилізація дає змогу повторно використовувати цінну сировину.

1. Витягніть штепсельну вилку кабелю живлення.
2. Переріжте кабель живлення.
3. Утилізуйте прилад екологічним способом.
Інформацію щодо актуальних способів утилізації можна отримати

у продавця приладу або органів місцевого самоврядування.



Цей прилад марковано згідно положень європейської Директиви 2012/19/EU стосовно електронних та електроприладів, що були у використанні (waste electrical and electronic equipment - WEEE). Директивою визначаються можливості, які є дійсними у межах Європейського союзу, щодо прийняття назад та утилізації бувших у використанні приладів.

16 Сервісні центри

Ви можете отримати у нашому сервісному центрі оригінальні запасні частини, необхідні для функціонування та придатні для зберігання, протягом 10 років після випуску вашого пристрою на ринок.

За додатковою інформацією зверніться до нашої сервісної служби.

Нотатка: Робота сервісного центру у гарантійних випадках безкоштовна.

Для отримання детальної інформації про гарантійний термін та умови гарантії у вашій країні, будь ласка, використовуйте QR-код на вкладеному документі з інформацією про сервісні контакти та умови гарантії, зв'яжіться

uk Технічні характеристики

з нашою сервісною службою, вашим дилером або відвідайте наш веб-сайт. Виготовлено "БСХ Хаузгерете ГмбХ" вул. Карл-Вері-Штрассе, 34, м.Мюнхен, 81739, Німеччина за ліцензією на товарний знак Сіменс АГ
Імпортер: ТОВ "БСХ Побутова Техніка", 03124, м.Київ, вул.Волноваська, 10/14 корп.Б, Україна

Ви можете знайти контактні дані сервісної служби за допомогою QR-коду на документі з інформацією про сервісні контакти та гарантійні умови, який додається, або на нашому веб-сайті.

Інформацію згідно з регламентом (EU) 2023/826 можна знайти в мережі Інтернет за адресою siemens-home.bsh-group.com на сторінці виробу й сервісній сторінці вашого приладу в інструкціях з експлуатації і в додаткових документах.

16.1 Номер виробу (E-Nr.), заводський номер (FD) і порядковий номер (Z-Nr.)

Звертаючись до сервісного центру, назвіть номер виробу (E-Nr.), заводський номер (FD) і порядковий номер приладу (Z-Nr.), які можна знайти на заводській табличці приладу. Щоб мати змогу швидко знайти відомості про прилад і телефонний номер сервісного центру, ці дані можна записати.

17 Технічні характеристики

Напруга	220–240 В ~
Частота	50 Гц
Номінальна потужність	1500 Вт

Максимальний статичний тиск насоса	19 бар
Максимальна місткість резервуара для води (без фільтра)	2,3 л
Максимальна місткість контейнера для кавових зерен	270 г
Максимальна місткість правого/лівого контейнера для кавових зерен	250 г
Довжина кабелю живлення	100 см
Висота приладу	392 мм
Ширина приладу	315 мм
Глибина приладу	470 мм
Вага в порожньому стані	12-14 кг
Тип кавомолки	Кераміка

17.1 Інформація про безкоштовне ПЗ і ПЗ з відкритим вихідним кодом

Цей продукт містить програмні компоненти, які ліцензовані власниками авторських прав як вільне або відкрите програмне забезпечення. Відповідна інформація про ліцензію зберігається на побутовому приладі. Доступ до відповідної інформації про ліцензію також можливий через додаток Home Connect: «Профіль -> Юридична інформація -> Інформація про ліцензію». ¹ Завантажити інформацію про ліцензію також можна на сайті фірмової продукції. (Шукайте на сайті продукції модель свого приладу й додаткові документи.) Відповідну інформацію можна також запитати за адресою ossrequest@bshg.com або BSH

¹ Залежно від комплектації приладу

Hausgeräte GmbH, Carl-Wery-Str. 34,
D-81739 München (Німеччина).
Відповідний вихідний код буде на-
даний на запит.
Запит можна надіслати на адресу
ossrequest@bshg.com або BSH
Hausgeräte GmbH, Carl-Wery-Str. 34,
D-81739 München (Німеччина).

Тема листа: „OSSREQUEST“
Витрати на опрацювання вашого
запиту покриває ви. Ця пропозиція
чинна три роки від дати придбання
або принаймні до кінця періоду,
упродовж якого ми надаємо підтри-
мку й запчастини для відповідного
приладу.

18 Декларація відповідності

Цим компанія BSH Hausgeräte GmbH заявляє, що прилад із функцією Home Connect відповідає основним вимогам та іншим застосовним положенням Директиви 2014/53/EU.

Докладну декларацію відповідності RED можна знайти в Інтернеті за адресою siemens-home.bsh-group.com на сторінці опису вашого приладу в розділі додаткових документів.



Частота 2,4 ГГц (2400–2483,5 МГц): макс. 100 мВт

Діапазон 5 ГГц (5150–5350 МГц + 5470–5725 МГц): макс. 200 мВт

	BE	BG	CZ	DK	DE	EE	IE	EL	ES
	FR	HR	IT	CY	LI	LV	LT	LU	HU
	MT	NL	AT	PI	PT	RO	CI	SK	FI
	SE	NO	CH	TR	IS	UK (NI)			

WLAN (Wi-Fi) 5 ГГц: лише для експлуатації в приміщеннях.

AL	BA	MD	ME	MK	RS	UK	UA
----	----	----	----	----	----	----	----

WLAN (Wi-Fi) 5 ГГц: лише для експлуатації в приміщеннях.

Справжнім «БСХ Хаузгерете ГмбХ» за ліцензією на товарний знак Сіменс АГ заявляє, що прилад з обладнанням радіодоступу відповідає Технічному регламенту радіообладнання; повний текст декларації про відповідність доступний на веб-сайті за такою адресою: www.siemens-home.bsh-group.com/ua

UK Виготовлено компанією BSH Hausgeräte GmbH за ліцензією на товарний знак Siemens AG

BSH Hausgeräte GmbH
Carl-Wery-Straße 34
81739 München, GERMANY
siemens-home.bsh-group.com



8001370158 (051210)
uk