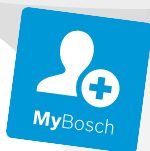




Register your  
new device on  
MyBosch now and  
get free benefits:  
[bosch-home.com/  
welcome](https://bosch-home.com/welcome)



# бездротовий ручний ПІЛОСОС

**BCS71HYG**

**BKS71HYG**

**BCS712HYG**

**[uk]** Керівництво з експлуатації

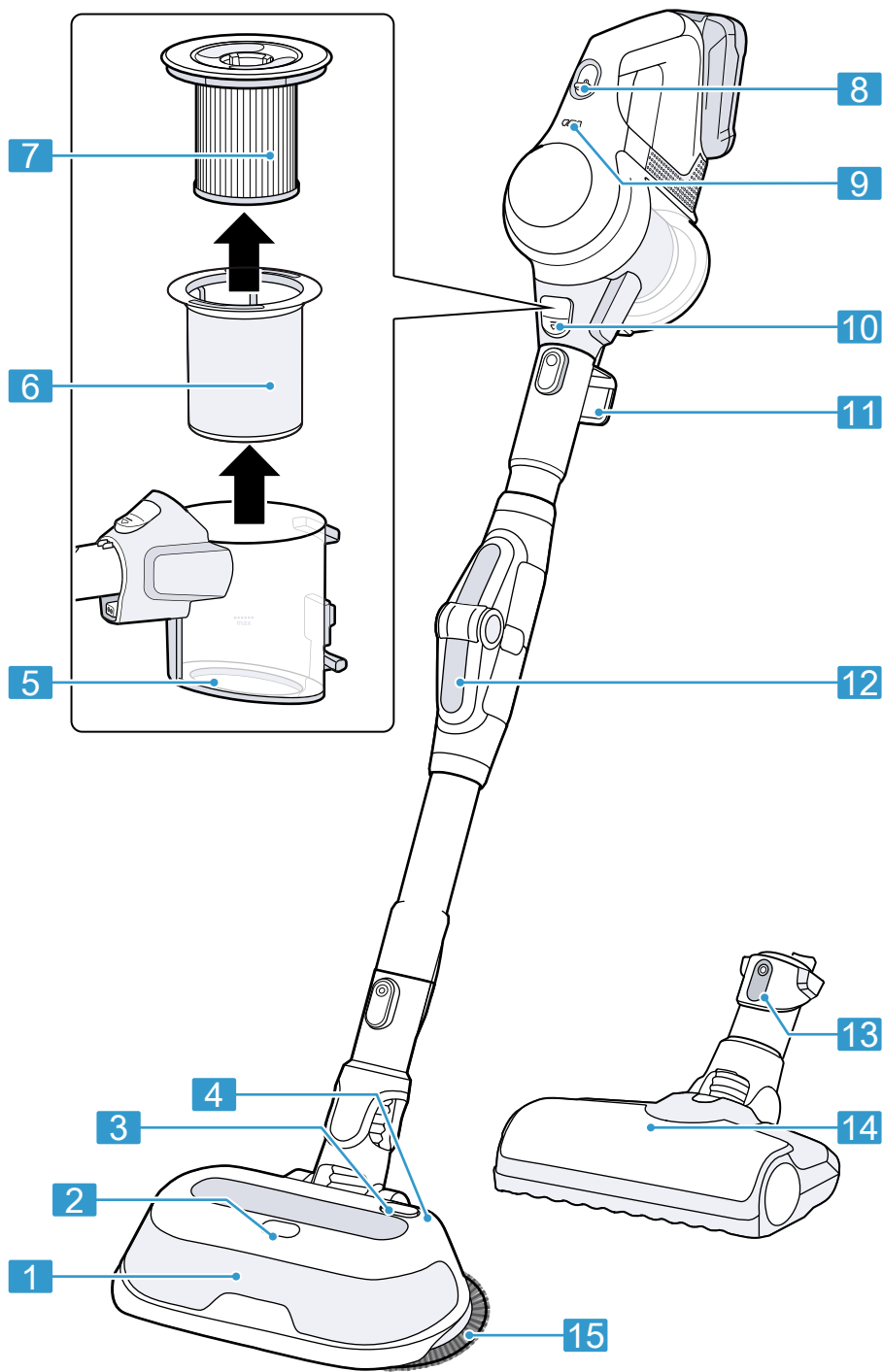


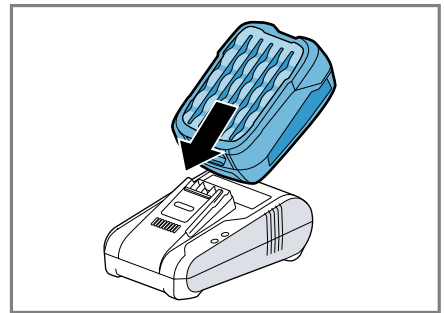
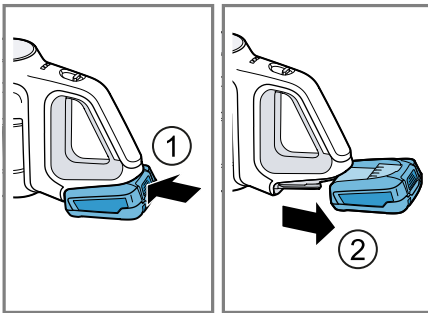
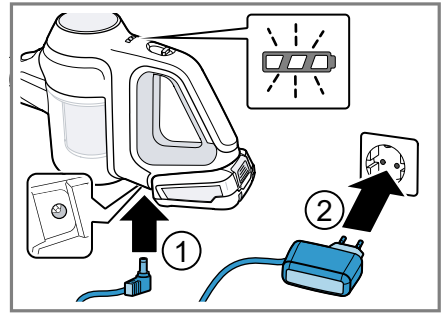
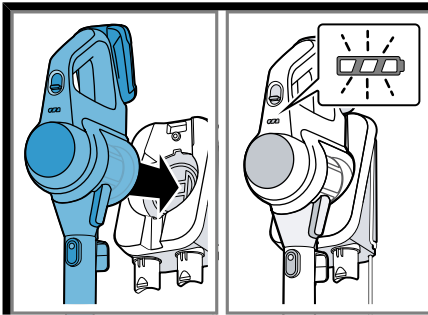
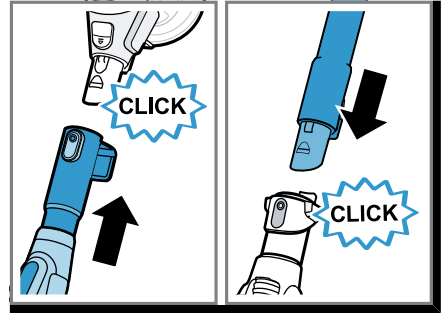
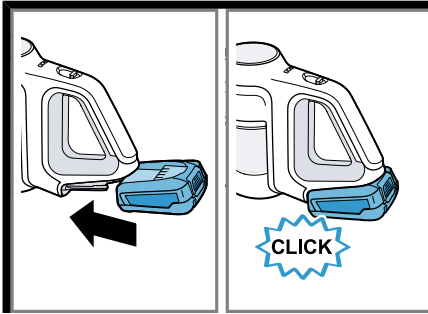
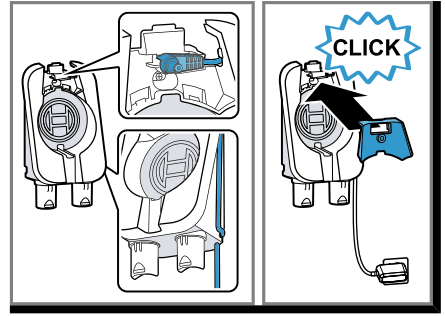
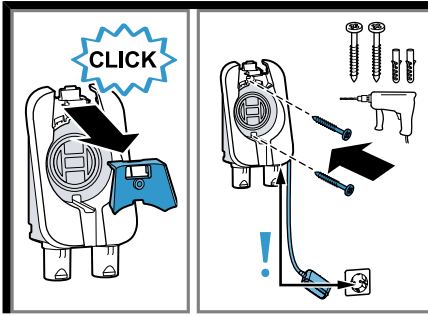


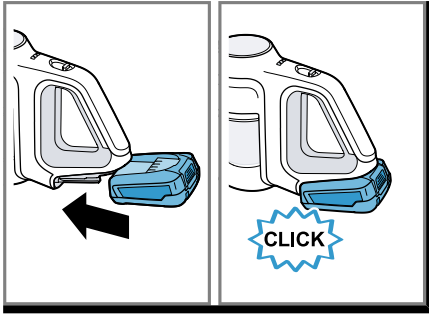
<https://digitalguide.bsh-group.com/?mat-no=8001252692>

---

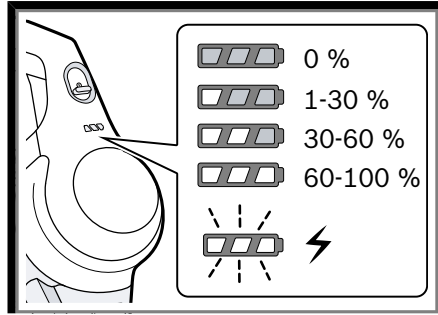
**[uk]** Додаткову інформацію і пояснення можна знайти онлайн. Зіскануйте QR-код на титульній сторінці.



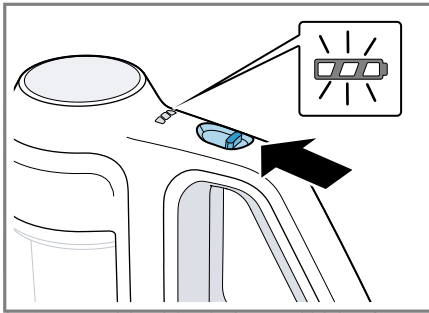




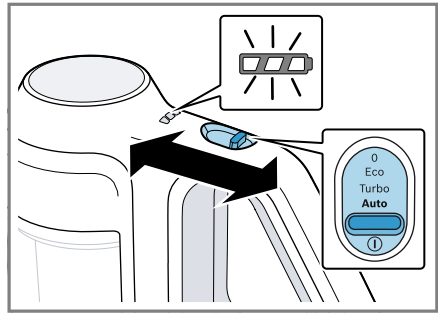
10



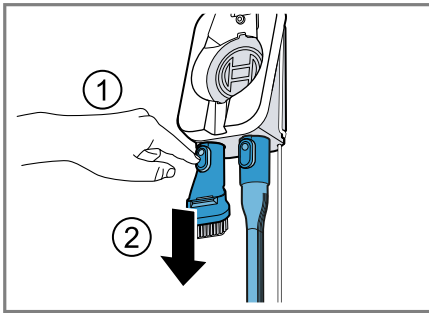
11



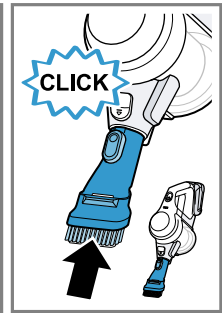
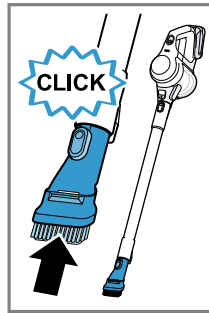
12



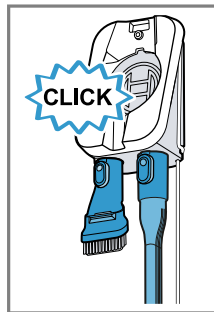
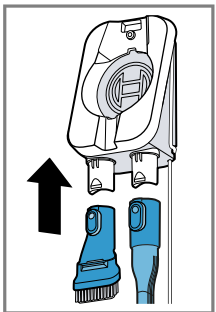
13



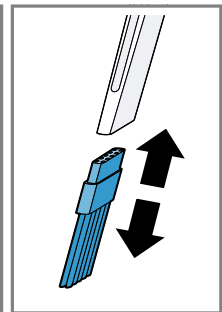
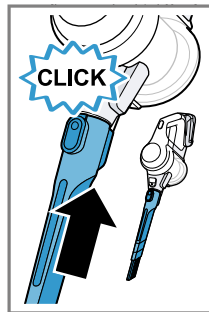
14



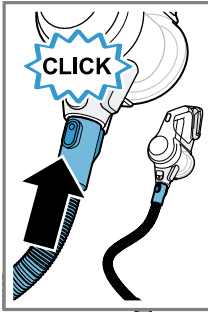
15



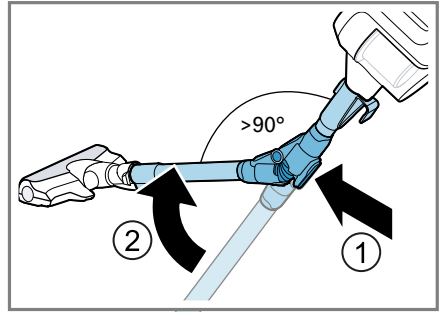
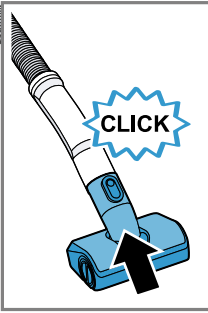
16



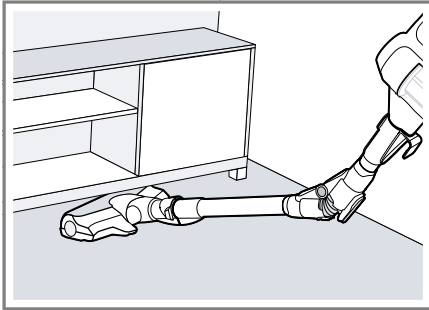
17



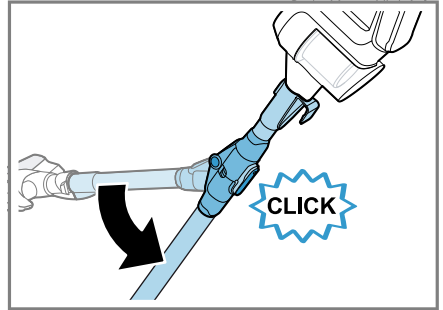
18



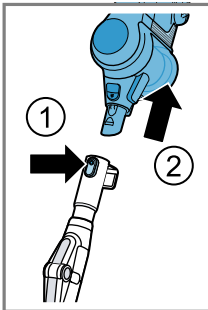
19



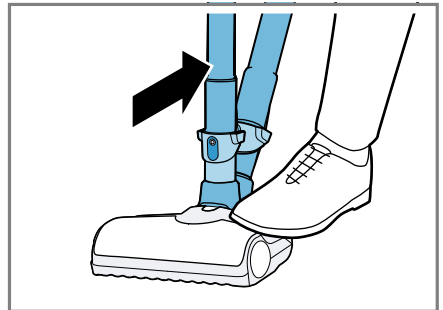
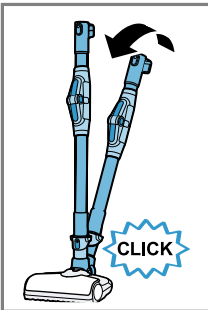
20



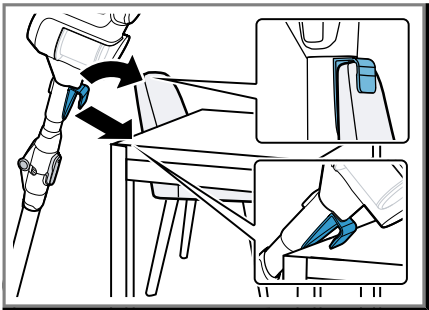
21



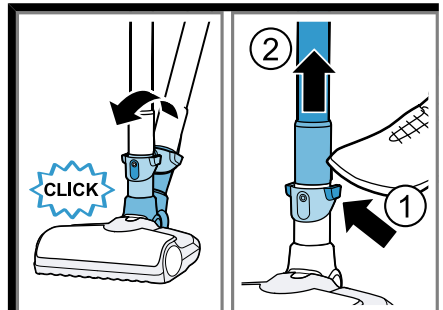
22



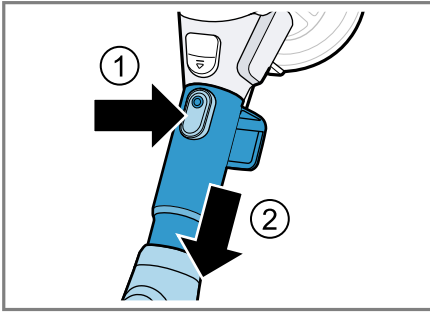
23



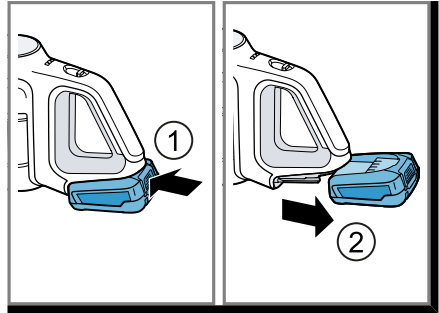
24



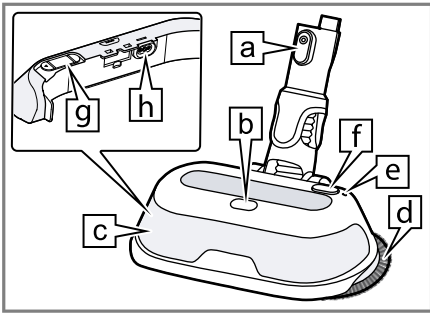
25



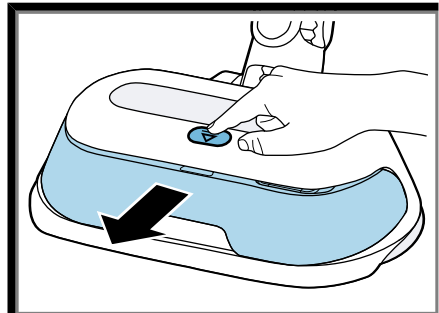
26



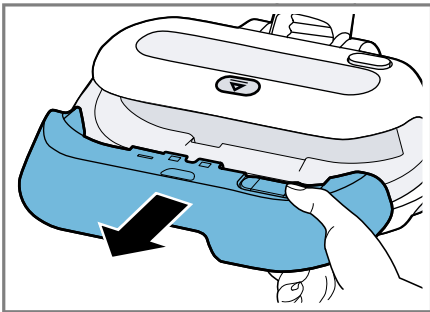
27



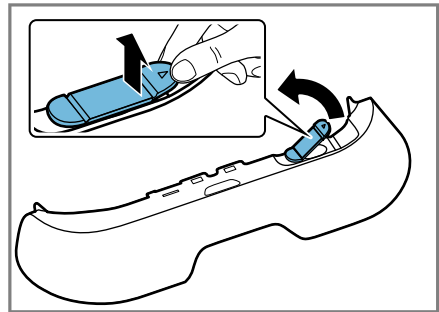
28



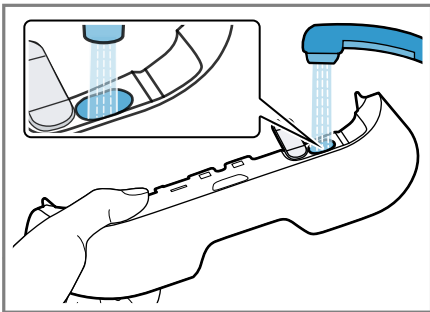
29



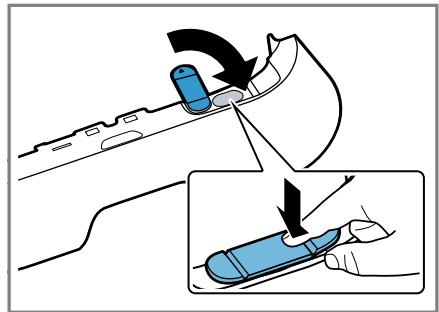
30



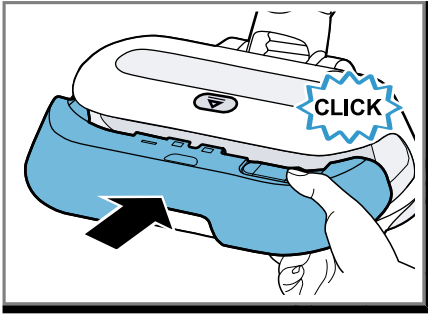
31



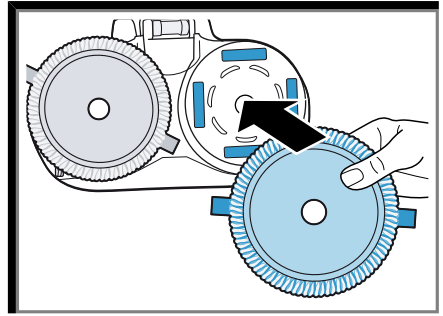
32



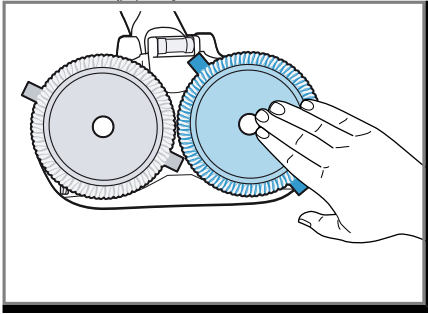
33



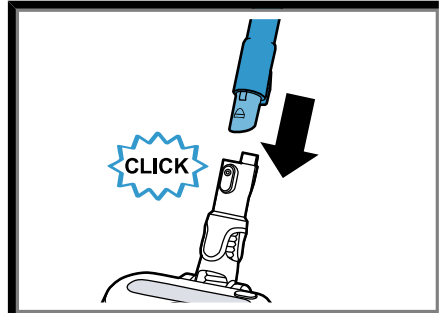
34



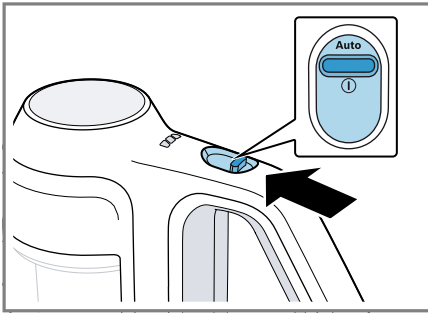
35



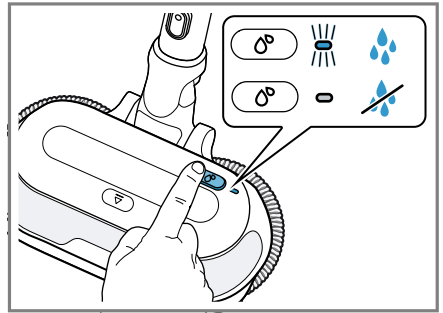
36



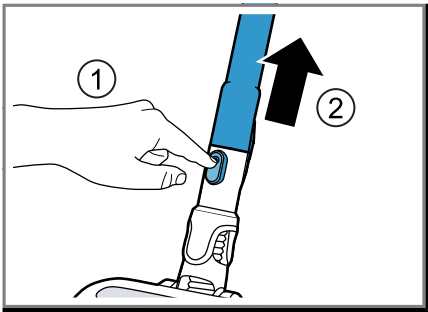
37



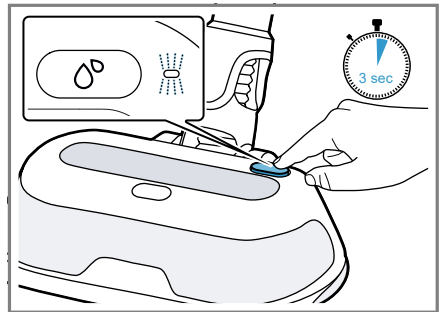
38



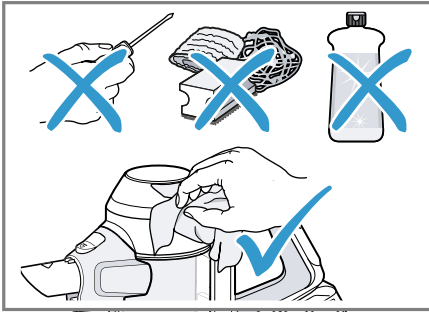
39



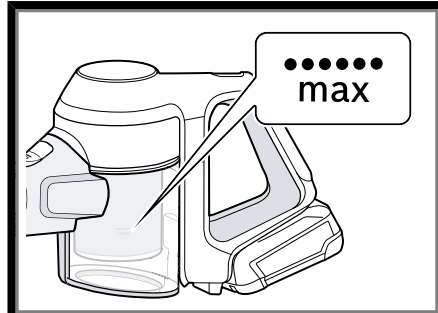
40



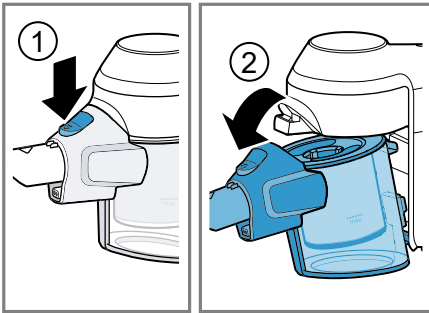
41



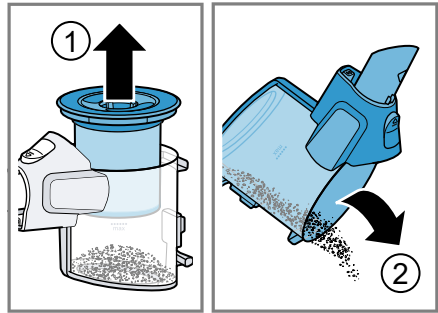
42



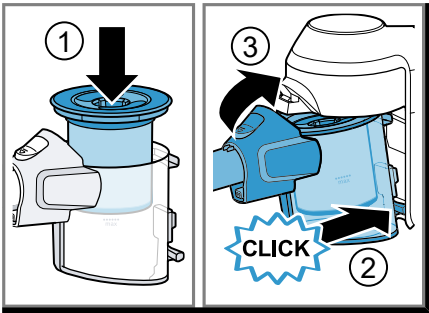
43



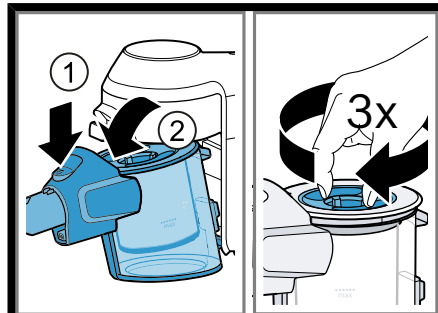
44



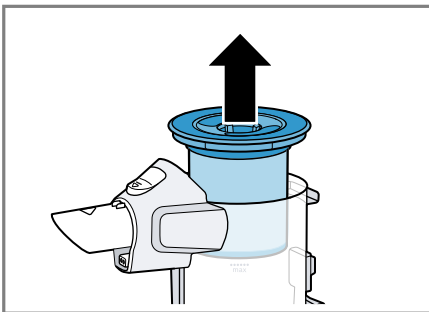
45



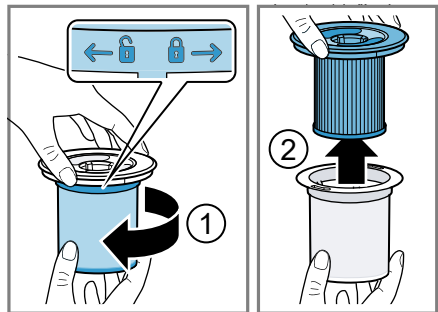
46



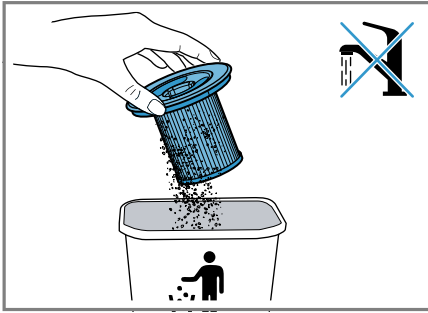
47



48



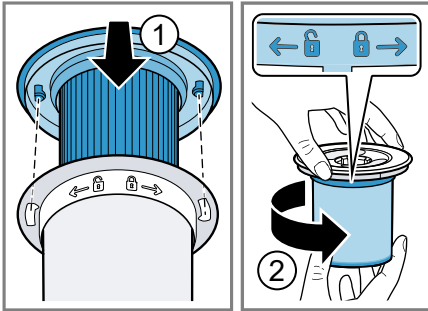
49



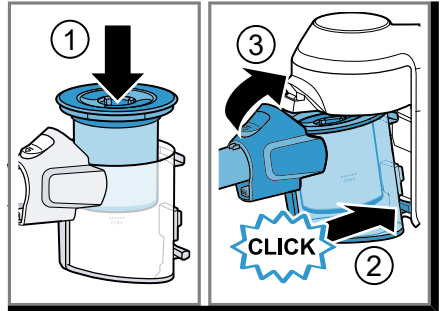
50



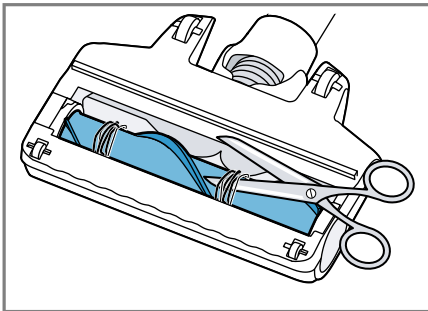
51



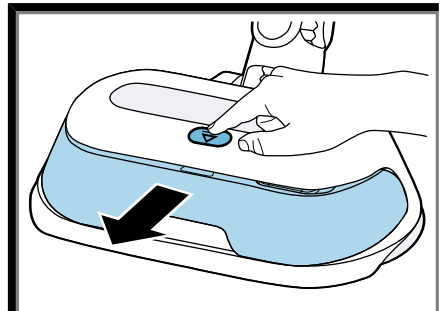
52



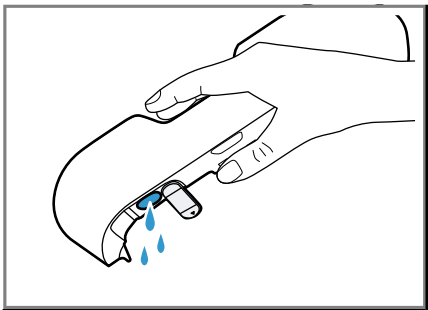
53



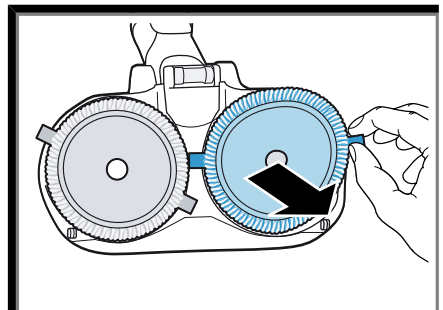
54



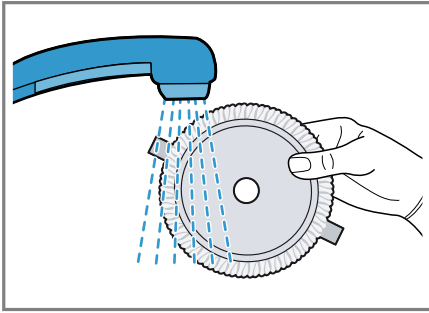
55



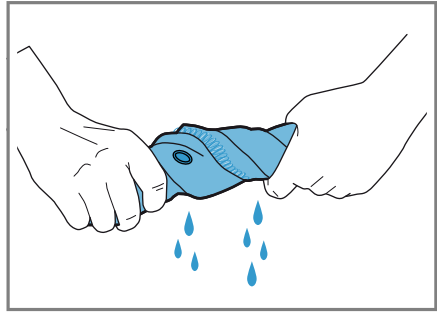
56



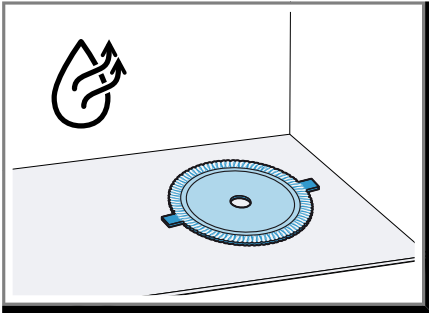
57



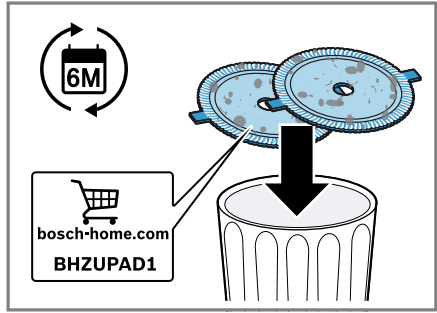
58



59



60



61

## **Безпека**

- Будь ласка, уважно прочитайте цю інструкцію.
- Збережіть інструкцію й інформацію про прилад для пізнішого користування або для наступного власника приладу.
- Не підключайте прилад, якщо його пошкоджено під час транспортування.

Користуйтеся приладом тільки:

- з оригінальними частинами й приладдям. На пошкодження внаслідок застосування сторонньої продукції гарантія не поширюється.
- для чищення поверхонь.
- у приватних домогосподарствах і в закритих приміщеннях побутового призначення за кімнатної температури.
- на висоті щонайбільше 2000 м над рівнем моря.

Використовуйте насадку вологого прибирання тільки:

- з оригінальними деталями та серветками для миття - BHZUPAD1.
- для прибирання пирососом й миття гладких, вологостійких твердих підлог;
- для вирішення задач, описаних у цій інструкції;

Не використовуйте прилад:

- для чищення людей або тварин.
- для всмоктування шкідливих для здоров'я, гарячих або розжарених речовин, предметів із гострими краями.
- для всмоктування вологих або рідких речовин.
- для всмоктування легкозаймистих або вибухонебезпечних речовин, зокрема газів.
- для всмоктування попелу, сажі з печей і приладів центрального опалення.
- для всмоктування тонерного порошку з принтерів і копіювальних апаратів.
- для всмоктування будівельного сміття.

Не використовуйте насадку вологого прибирання:

- для очищення негерметичних/необроблених підлог і коркових підлогових покриттів;
- для очищення дуже шорстких поверхонь (наприклад бетон, асфальт);
- для очищення килимів, оббивки й матраців;
- для всмоктування рідин або липких, в'язких речовин.

Від'єднуйте прилад від електромережі, коли ви:

- чистите прилад.

Діти віком від 8 років, а також особи з обмеженими фізичними, сенсорними або розумовими здібностями чи з браком досвіду та/або знань можуть користуватися цим приладом тільки під наглядом або після отримання вказівок із безпечного користування приладом і після того, як вони усвідомили можливі пов'язані з цим небезпеки.

Дітям заборонено гратися з приладом.

Дітям заборонено чистити й обслуговувати прилад без нагляду дорослих.

## **Правила техніки безпеки**

Дотримуйтеся правил техніки безпеки.

- ▶ Не допускайте контакту кабелю живлення з гарячими частинами приладу чи іншими джерелами тепла.
- ▶ Не допускайте контакту мережного кабелю з гострими предметами.
- ▶ Не перегинайте, не перетискайте й не переобладнуйте кабель живлення.
- ▶ Зарядний кабель<sup>1</sup> і пристрій швидкого заряджання<sup>1</sup> дозволено підключати до електромережі й експлуатувати лише відповідно до даних, зазначених на заводській табличці.
- ▶ Зарядний кабель<sup>1</sup> і пристрій швидкого заряджання<sup>1</sup> можна підключати до електромережі змінного струму тільки через заземлену розетку, змонтовану згідно з чинними нормами.
- ▶ Забороняється використання приладу в приміщеннях, де електрична мережа не обладнана заземлювальним проводом.
- ▶ Ремонтувати прилад дозволено тільки фахівцям.
- ▶ Для ремонту приладу дозволяється використовувати лише оригінальні запчастини.
- ▶ Ніколи не користуйтеся пошкодженим приладом.
- ▶ Заборонено користуватися приладом, поверхня якого тріснула чи зламалася.
- ▶ Зателефонуйте до сервісного центру. → *Сторінка 19*
- ▶ Використовуйте прилад лише в закритих приміщеннях.
- ▶ Бережіть прилад від високої температури й вологи.
- ▶ Не можна чистити прилад за допомогою парового або високотискового приладу.

<sup>1</sup> Залежно від комплектації приладу

- ▶ Не допускайте потрапляння на фільтри горючих або спиртовмісних речовин.
- ▶ Не використовуйте легкозаймисті або спиртовмісні речовини при очищенні приладу.
- ▶ Тримайте одяг, волосся, пальці та інші частини тіла подалі від отворів на приладі та рухомих частин.
- ▶ Ніколи не направляйте трубку або насадки на очі, волосся, вуха чи рот.
- ▶ Переконайтеся, що діти не граються з приладом, навіть якщо він знаходиться на док-станції<sup>1</sup>.
- ▶ Людям з електронними імплантатами необхідно триматися на безпечній відстані — принаймні 10 см від приладу.
- ▶ Бережіть пакувальні матеріали від дітей.
- ▶ Не дозволяйте дітям гратися з пакувальним матеріалом.
- ▶ Захищайте акумулятор від вогню, тепла і тривалої дії сонячних променів.
- ▶ Захищайте акумулятор від води та потрапляння вологи всередину.
- ▶ В жодному разі не відкривайте акумулятор.
- ▶ Тримайте невикористаний акумулятор подалі від металевих предметів, таких як скріпки, монети, ключі, цвяхи або гвинти.
- ▶ Якщо з пошкодженого акумулятора виходять пари, забезпечте доступ свіжого повітря.
- ▶ За наявності скарг зверніться до лікаря.
- ▶ Якщо з пошкодженого акумулятора витекла рідина, у разі потрапляння на шкіру негайно змийте її водою.
- ▶ У разі контакту з очима додатково зверніться до лікаря.
- ▶ Не мийте надмірно мокро підлогу.
- ▶ Не можна занурювати в рідини або тримати під проточною водою.
- ▶ Ремонтувати приладдя має право тільки навчений компетентний персонал.
- ▶ Перед прибиранням приберіть із підлоги всі кабелі й електричні предмети.
- ▶ Давайте вологим підлогам висохнути.
- ▶ Ходіть по вологих сходах і підлогах з обережністю.
- ▶ Руки, волосся, одяг тощо слід тримати на безпечній відстані від частин приладу, що обертаються.

---

<sup>1</sup> Залежно від комплектації приладу

- ▶ Не витирайте гострокінцеві або загострені предмети.

## Як запобігти матеріальним збиткам

- ▶ Перевірте та очистіть мокрі предмети.
- ▶ Замініть пошкоджені предмети.
- ▶ Регулярно перевіряйте, чи не зносилися нижні поверхні щіток.
- ▶ Зношена щітка потребує заміни.
- ▶ Не використовуйте насадку без встановленого валика щітки.
- ▶ Правила техніки безпеки не передбачають експлуатацію приладу без фільтр-системи.
- ▶ Зберігайте насадку при температурі не нижче 5 °С.
- ▶ Спорожняйте резервуар для води після використання.
- ▶ Після використання від'єднайте насадки від приладу та протріть насухо вбираючою тканиною.
- ▶ Дайте насадці повністю висохнути в добре провітрюваному приміщенні.
- ▶ Насадку не слід занурювати у воду або піддавати впливу бризок води!
- ▶ Ніколи не використовуйте насадку без належним чином закріплених серветок для миття.
- ▶ Перед використанням очистіть і перевірте серветки для миття.
- ▶ Не залишайте прилад увімкненим або вимкненим з насадкою та вологими серветками для миття на одному місці довше ніж на 1 хвилину.
- ▶ Зніміть вологі серветки для миття з насадки після використання.

## Прилад

Тут можна познайомитися зі складниками приладу.

→ Мал. **1**

<b>1</b>	Водяний бак
<b>2</b>	Кнопка від'єднання резервуара для води
<b>3</b>	Кнопка управління подачею води

<b>4</b>	Світлодіодний індикатор стану
<b>5</b>	Контейнер для пилу
<b>6</b>	Фільтрувальна сітка для волокон
<b>7</b>	Ламельний фільтр
<b>8</b>	Регулятор потужності та вимикач
<b>9</b>	Індикатор стану
<b>10</b>	Кнопка розблокування контейнера для пилу
<b>11</b>	Гачок для кріплення
<b>12</b>	Шарнірна всмоктувальна трубка
<b>13</b>	Ножне розблокування
<b>14</b>	Універсальна насадка для підлоги з функцією автономної установки
<b>15</b>	Серветки для миття

## Монтаж док-станції

- ▶ Перевірте, чи не пошкоджена домашня електропроводка в зоні монтажу.
- ▶ Не встановлюйте док-станцію горизонтально або вертикально над, під або поруч із розеткою.

→ Мал. **2 - 3**

## Експлуатація

### Монтаж приладу

→ Мал. **4 - 5**

### Заряджання приладу

- ▶ Заряджайте акумулятор лише у зарядних пристроях, рекомендованих виробником.
- ▶ Використовуйте акумулятор лише разом з приладом Bosch.
- ▶ Заряджайте акумулятор лише за допомогою оригінального зарядного кабелю<sup>1</sup>, або оригінального пристрою швидкого заряджання<sup>1</sup>.
- ▶ Використовуйте лише акумулятори серії Power for ALL 18 V.

<sup>1</sup> Залежно від комплектації приладу

**uk** Робота насадок вологого прибирання

- ▶ Переконайтеся, що діти не граються з приладом, навіть якщо він знаходиться на док-станції<sup>1</sup>.

→ Мал. **6** - **10**

### Час роботи акумулятора

Тут ви знайдете огляд часу автономної роботи вашого приладу.

#### Нотатка

На час роботи акумулятора впливають наступні режими:

- Режим 1: режим **Eco** з механічним приладдям
- Режим 2: режим **Eco** з електричною насадкою для підлоги
- Режим 3: режим **Auto** з електричною насадкою для підлоги
- Режим 4: режим **Turbo** з електричною насадкою для підлоги

Час роботи	3,0 Ah
Режим 1 до хв	40
Режим 2 до хв	30
Режим 3 до хв	15
Режим 4 до хв	8

#### Нотатки

- Як і будь-які літій-іонні акумулятори, акумулятори серії Power for ALL 18 V згодом зношуються, що скорочує термін служби батареї і час роботи приладу. Це природний процес зношування і він не є наслідком дефекту матеріалу, дефекту виробництва або вади.
- Завдяки наступним заходам можна уповільнити процес природного зношування:
  - Заряджайте акумулятор лише в діапазоні температур 0 °C - 45 °C.
  - Зберігайте акумулятор лише в діапазоні температур -20 °C - 50 °C.
  - Не зберігайте акумулятор протягом тривалого часу повністю зарядженим або повністю розрядженим.

### Управління приладом

→ Мал. **11** - **24**

### Демонтаж приладу

→ Мал. **25** - **27**

### Робота насадок вологого прибирання

#### Огляд насадки вологого прибирання

Тут наведено огляд компонентів насадки вологого прибирання.

→ Мал. **23**

<b>a</b>	Кнопка розблокування насадки вологого прибирання
<b>b</b>	Кнопка від'єднання резервуара для води
<b>c</b>	Водяний бак
<b>d</b>	Серветки для миття
<b>e</b>	Світлодіодний індикатор стану
<b>f</b>	Кнопка управління подачею води
<b>g</b>	Отвір для заповнення
<b>h</b>	Штифт клапана

#### Наповніть резервуар для води

Для ефективного очищення достатньо лише води. Якщо ви все ж таки хочете використовувати миючий засіб, він повинен відповідати наступним вимогам.

- ▶ Не вливайте гарячу воду, температура якої перевищує 50 °C.
- ▶ Дозуйте очищувальні засоби відповідно до інструкцій виробника.
- ▶ Не використовуйте віск, олії або очищувальні засоби, які не розбавляються водою.
- ▶ Не використовуйте непрозорі, мутні, хлорвмісні, кислотовмісні або спінювальні (наприклад засіб для миття посуду) очищувальні засоби.
- ▶ Використовуйте тільки нейтральні універсальні очисники.
- ▶ Перед установкою резервуара для води повністю закрийте кришку заливної горловини.

<sup>1</sup> Залежно від комплектації приладу

- ▶ Витріть залишки води на резервуарі для води вологопоглинаючою тканиною.

→ Мал. **29** - **34**

### Закріплення серветки для миття

- ▶ Не встановлюйте серветки для миття, коли прилад увімкнено.

→ Мал. **35** - **36**

### Використання насадки

- ▶ Не залишайте прилад увімкненим або вимкненим з насадкою та вологими серветками для миття на одному місці довше ніж на 1 хвилину.

**Порада:** Використовуйте автоматичний режим для досягнення оптимальних результатів прибирання при тривалому часі роботи.

→ Мал. **37** - **40**

### Активация функції прискорення подачі води

**Порада:** Використовуйте функцію прискорення подачі води, щоб швидше зволожити сухі серветки для миття або видалити особливо стійкі плями.

- ▶ Натискайте  $\delta^\circ$  принаймні 3 секунди.  
→ Мал. **41**
- ✓ Світлодіодний індикатор стану повільно блимає.
- ✓ Активується функція прискорення подачі води.

**Нотатка:** Прискорення подачі води автоматично припиняється через 30 секунд. Після цього автоматична подача води відновлюється.

### Очищення та догляд

Щоб прилад працював довго, слід ретельно чистити його й доглядати за ним.

### Чищення приладу

→ Мал. **42**

### Спорожнення контейнера для пилу

→ Мал. **43** - **46**

### Очищення фільтр-системи

**Нотатка:** Фільтр контейнера для пилу рекомендується очищувати під час кожного спорожнення, але не менше одного разу в місяць.

- ▶ Фільтри не мають контактувати з рідинами.

→ Мал. **47** - **53**

### Очищення насадки для підлоги

→ Мал. **54**

### Спорожнити резервуар для води

→ Мал. **55** - **56**

### Очищення та сушіння серветок для миття

→ Мал. **57** - **60**

### Заміна серветок для миття

- ▶ **Порада:** Щоб досягти оптимальних результатів прибирання, замінійте серветки для миття кожні 6 місяців. Негайно замініть брудні або пошкоджені серветок для миття.

→ Мал. **61**

### Усунення несправностей

**Порада:** Додаткову інформацію та пояснення щодо усунення несправностей можна знайти в Інтернеті, відсканувавши QR-код на обкладинці та на нашому веб-сайті [www.bosch-home.com](http://www.bosch-home.com).

- ▶ Ремонтувати прилад дозволено тільки фахівцям.
- ▶ Для ремонту приладу дозволяється використовувати лише оригінальні запчастини.

### Прилад не працює.

Індикатор заряду акумулятора не відображає стан.

Акумулятор неправильно вставлений.

- ▶ Правильно встановіть акумулятор. Акумулятор незаряджений.

- ▶ Зарядіть акумулятор.

Червоний індикатор несправності світиться протягом 10 секунд.

## **uk** Усунення несправностей

Акумулятор перегрітий або переохолоджений.

1. Вимкніть прилад і від'єднайте його від електромережі.
2. Зачекайте, доки акумулятор досягне кімнатної температури.

Прилад перегрітий або переохолоджений.

1. Вимкніть прилад і від'єднайте його від електромережі.
2. Зачекайте, доки прилад досягне кімнатної температури.

### **Заряджання не функціонує.**

Використовується неправильний зарядний пристрій.

- ▶ Використовуйте лише доданий зарядний пристрій.

### **Контейнер для пилу не можна використовувати.**

Фільтр-система не вкомплектована.

- ▶ Перевірте, чи фільтр-система повністю вкомплектована.

Фільтр-система або контейнер для пилу неправильно вставлені.

- ▶ Перевірте, чи правильно вставлені фільтр-система та контейнер для пилу.

### **Потужність всмоктування зменшується.**

Фільтр засмічений.

1. Вимкніть прилад і від'єднайте його від електромережі.
2. Очистіть фільтр-систему.

Забиті насадки або всмоктувальні трубки.

1. Вимкніть прилад і від'єднайте його від електромережі.
2. Перевірте, чи не засмічений повітряний канал від насадки до приладу.
3. Спорожніть контейнер для пилу.
4. Очистіть фільтр-систему.
5. Після того, як прилад охолоне, увімкніть його знову.

### **Приладдя не працює.**

Приладдя підключено неправильно.

1. Вимкніть основний блок приладу.
2. Перевірте правильність підключення приладдя.

Основний блок приладу вимкнено.

- ▶ Увімкніть основний блок приладу.

Акумулятор недостатньо заряджений.

- ▶ Зарядіть акумулятор основного блоку пристрою.

### **Водопостачання не працює.**

Водопостачання відключено.

- ▶ Коротко натисніть ♂.
- ✓ Світлодіодний індикатор стану світиться.
- ✓ Серветки для миття зволожуються.

Резервуар для води не встановлений як слід.

1. Вимкніть основний блок приладу.
2. Приєднайте резервуар для води спереду до насадки так, щоб відбулася фіксація з характерним звуком.

### **Насадка протікає.**

Вода витікає з передньої та бічної частини насадки.

Резервуар для води вставлено неправильно.

1. Вимкніть основний блок приладу.
2. Правильно вставте резервуар для води в насадку.

### **У приладі з'явився запах.**

Волога може сприяти утворенню бактерій і хвороботворних мікроорганізмів.

Основний блок приладу забруднено.

1. Вимкніть прилад.
2. Очистіть контейнер для пилу.
3. Очистіть та висушіть систему фільтрів.

Насадка забруднена.

1. Вимкніть прилад.
2. Очистіть серветки для миття.
3. Почистьте резервуар для води.
4. Очистіть приладдя.

## Смуги на вимитій підлозі.

Неправильне використання миючих засобів.

1. Почистьте резервуар для води.
2. Заповніть резервуар для води.  
Використовуйте меншу кількість миючого засобу.

## Утилізація старих приладів

- Утилізуйте прилад екологічним способом.  
Інформацію щодо актуальних способів утилізації можна отримати у продавця приладу або органів місцевого самоврядування.



Цей прилад маркіровано згідно положень європейської Директиви 2012/19/EU стосовно електронних та електроприладів, що були у використанні (waste electrical and electronic equipment - WEEE). Директивою визначаються можливості, які є дійсними у межах Європейського союзу, щодо прийняття назад та утилізації бувших у використанні приладів.

Виробник: "БСХ Хаузгерете ГмбХ" вул. Карл-Вері-Штрассе, 34, м. Мюнхен, 81739, Німеччина  
Імпортер: ТОВ "БСХ Побутова Техніка", 03124, м.Київ, вул.Волноваська, 10/14 корп.Б, Україна  
Ви можете знайти контактні дані сервісної служби за допомогою QR-коду на документі з інформацією про сервісні контакти та гарантійні умови, який додається, або на нашому веб-сайті.

Інформацію згідно з регламентом (EU) 2023/826 можна знайти в мережі Інтернет за адресою [www.bosch-home.com](http://www.bosch-home.com) на сторінці виробу й сервісній сторінці вашого приладу в інструкціях з експлуатації і в додаткових документах.

## Утилізація акумуляторних батарей

Батареї слід відправити на подальшу переробку відповідно до вимог охорони навколишнього середовища. Не викидайте акумуляторні батареї з побутовим сміттям.

- Утилізуйте батареї, не завдаючи шкоди довкіллю.

## Сервісні центри

Для отримання детальної інформації про гарантійний термін та умови гарантії у вашій країні, будь ласка, використовуйте QR-код на вкладеному документі з інформацією про сервісні контакти та умови гарантії, зв'яжіться з нашою сервісною службою, вашим дилером або відвідайте наш веб-сайт.



# Thank you for buying a Bosch Home Appliance!

Register your new device on MyBosch now and profit directly from:

- **Expert tips & tricks for your appliance**
- **Warranty extension options**
- **Discounts for accessories & spare-parts**
- **Digital manual and all appliance data at hand**
- **Easy access to Bosch Home Appliances Service**

Free and easy registration – also on mobile phones:  
[www.bosch-home.com/welcome](http://www.bosch-home.com/welcome)



## Looking for help? You'll find it here.

Expert advice for your Bosch home appliances, help with problems or a repair from Bosch experts.

Find out everything about the many ways Bosch can support you:

[www.bosch-home.com/service](http://www.bosch-home.com/service)

Contact data of all countries are listed in the attached service directory.

### **BSH Hausgeräte GmbH**

Carl-Wery-Straße 34  
81739 München, GERMANY  
[www.bosch-home.com](http://www.bosch-home.com)

A Bosch Company



**8001363470** (050801)

uk