



Register your
new device on
MyBosch now and
get free benefits:
[bosch-home.com/
welcome](https://bosch-home.com/welcome)



Contact grill

TCG3302

[sl]	Navodila za uporabo	Kontaktni žar	7
[hr]	Upute za upotrebu	Kontaktni gril	11
[sr]	Uputstvo za upotrebu	Kontaktni roštilj	15
[mk]	Упатство за употреба		19
[sq]	Manuali i përdorimit	Kontaktni roshilj	23





<https://digitalguide.bsh-group.com/?mat-no=8001307332>

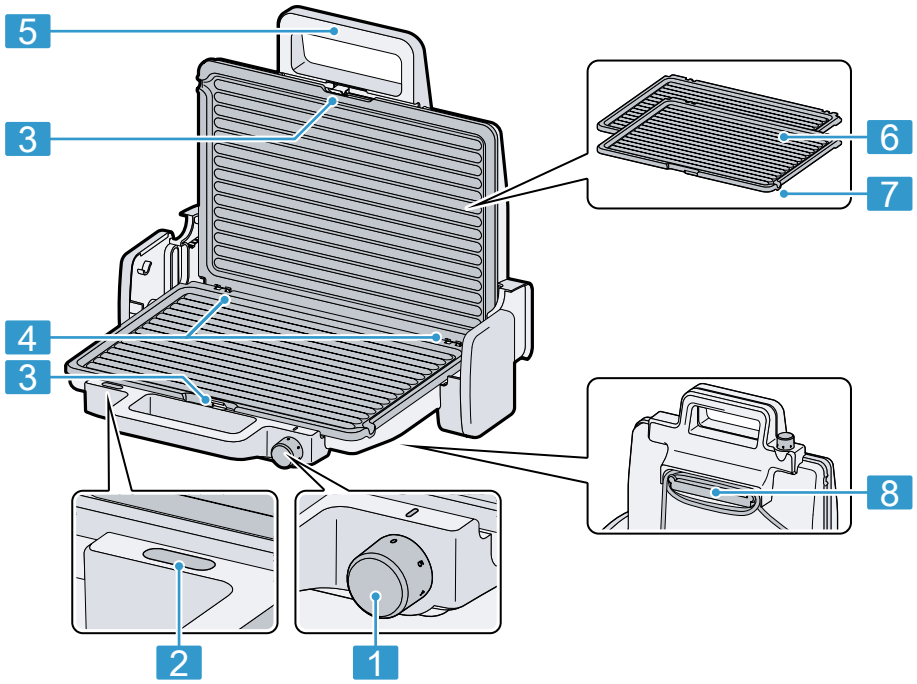
[sl] Dodatne informacije in pojasnila lahko najdete na spletu. Odčitajte kodo QR na naslovnici.

[hr] Dodatne informacije i objašnjenja možete pronaći na internetu. Skenirajte QR kôd na naslovnoj stranici.

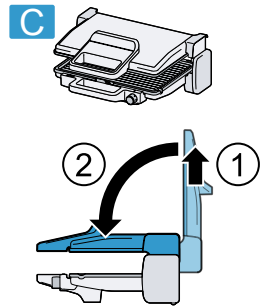
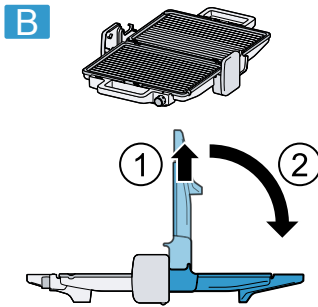
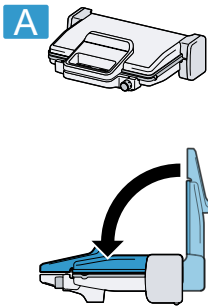
[sr] Dodatne informacije i objašnjenja možete da pronađete na mreži. Skenirajte QR kôd na naslovnoj stranici.

[mk] Дополнителни информации и објаснувања може да најдете на интернет. Сkenирајте го QR-кодот на насловната страница.

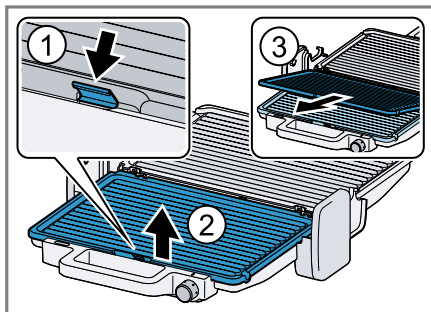
[sq] Mund të gjeni informacione të mëtejshme dhe shpjegimet në internet. Skanoni kodin QR në faqen kryesore.



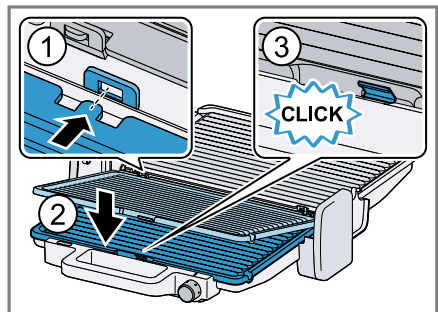
1



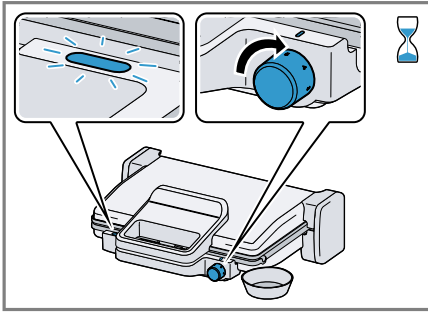
2



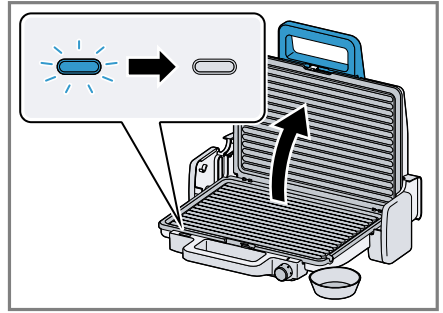
3



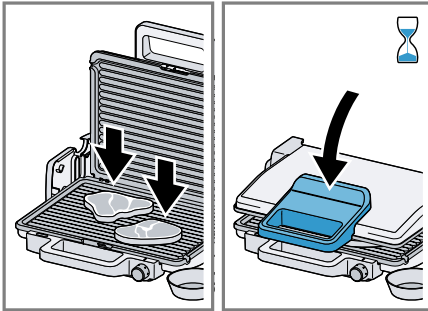
4



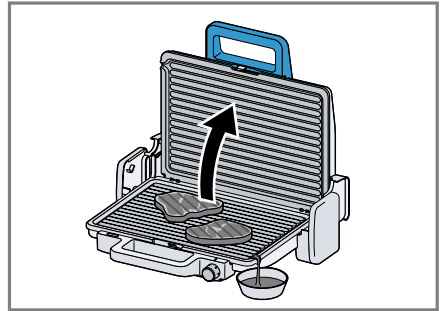
5



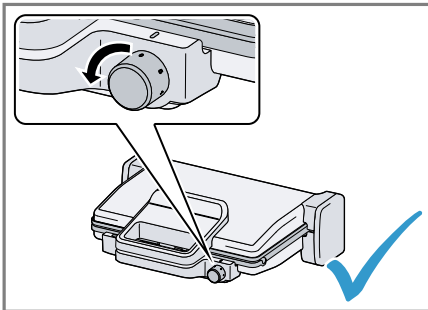
6



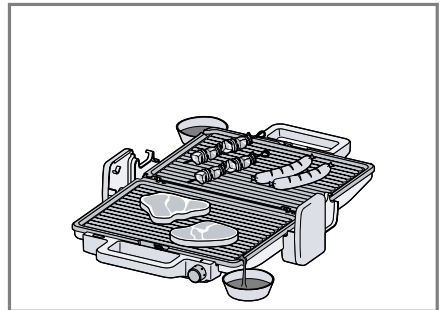
7



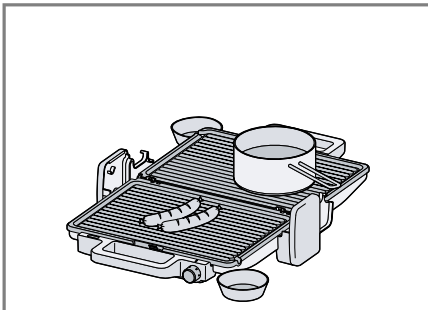
8



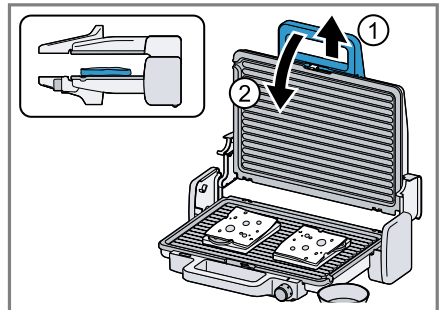
9









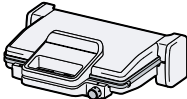
10



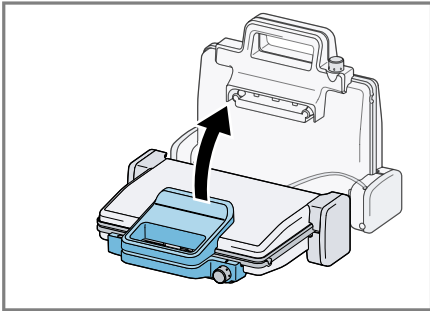
11



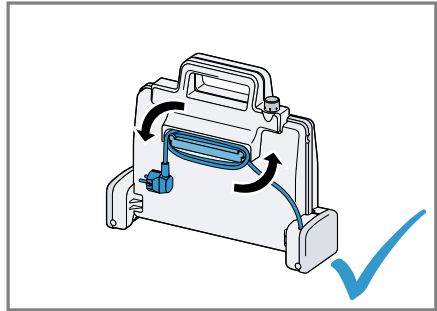
12

					
	✓	✓	✓	✓	✓
	✓	✗	✗	✗	✗




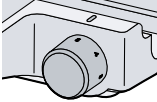



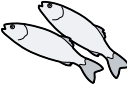




13



14



15

				
	✓	✗	✓	5
	✓	✗	✓	4-5
	✓	✗	✓	4-5
	✗	✗	✓	5
	✓	✗	✓	5
	✓	✗	✗	5
	✗	✓	✗	5
	✗	✓	✗	5
Keep warm	✗	✓	✓	1-3

Varnost

- Skrbno preberite ta navodila.
- Navodila za uporabo in informacije o izdelku shranite za kasnejšo uporabo ali za novega lastnika.

Aparat uporabljajte samo:

- za peko na kontaktnem žaru, peko na žaru, gratiniranje in hranjenje na toplem.
- pod nadzorom.
- v domačem gospodinjstvu in v zaprtih prostorih domačega okolja pri sobni temperaturi.
- do najvišje nadmorske višine 2000 m.

Aparat morate izključiti iz električnega omrežja po vsaki uporabi, vedno, ko ni pod nadzorom, preden ga sestavite ali razstavite in pred čiščenjem ter v primeru napake.

Ta aparat lahko otroci, starejši od 8 let, ter osebe z zmanjšanimi fizičnimi, senzoričnimi ali duševnimi sposobnostmi ali osebe, ki ne razpolagajo z izkušnjami in/ali znanjem uporabljajo le, ko so pod nadzorom, ali če so bili poučeni o varni uporabi in so razumeli nevarnosti, ki izhajajo iz uporabe aparata.

Otroci se ne smejo igrati z aparatom.

Otroci ne smejo čistiti ali vzdrževati aparata, razen če so stari več kot 8 let in so pod nadzorom.

Otroci, mlajši od 8 let, naj se ne približujejo aparatu in priključnemu kablu.

- ▶ Pri priključitvi in uporabi aparata obvezno upoštevajte podatke na tipski ploščici.
- ▶ Aparat je dovoljeno priključiti na električno omrežje z izmeničnim tokom le preko ozemljene vtičnice, ki je instalirana v skladu s predpisi.
- ▶ Sistem ozemljitve hišne električne napeljave mora biti instaliran v skladu s predpisi.
- ▶ Aparata nikoli ne napajajte prek zunanje stikalne naprave, npr. stikalne ure ali daljinskega upravljanja.
- ▶ Popravila aparata sme izvajati samo izšolano strokovno osebje.
- ▶ Če se omrežni priključni vodnik aparata poškoduje, ga mora zamenjati proizvajalec ali njegova servisna služba ali podobna kvalificirana oseba, da se izognete nevarnostim.
- ▶ Aparata ali omrežnega priključnega vodnika nikoli ne potopite v vodo ali dajte v pomivalni stroj.

- ▶ Za čiščenje aparata ne uporabljajte parnega čistilnika ali visokotlačnega čistilnika.
- ▶ Omrežni priključni kabel nikoli ne sme priti v stik z vročimi deli in ga ne smete vleči čez ostre robove.



- ▶ Aparat se med delovanjem segreje. Nikoli se ne dotikajte vročih površin.
- ▶ Med obratovanjem se dotikajte samo upravljalnih elementov ali ročaja.
- ▶ Pred čiščenjem ali transportom počakajte, da se aparat ohladi.
- ▶ Da se izognete poškodbam, aparat uporabljajte samo v namene, za katere je bil izdelan.
- ▶ Poskrbite, da otroci ne bodo prišli v stik z embalažnim materialom.
- ▶ Ne dovolite otrokom, da se igrajo z embalažnim materialom.
- ▶ Poskrbite, da otroci ne bodo prišli v stik z majhnimi deli.
- ▶ Ne dovolite otrokom, da se igrajo z majhnimi deli.

Preprečevanje materialne škode

- ▶ Žara nikoli ne vključite brez nameščene plošče za peko.
- ▶ Na ploščah za peko ne uporabljajte ostrega, koničastega ali kovinskega pribora. Uporabljajte pribor iz lesa ali umetne mase.
- ▶ Pod odtoke za maščobo vedno postavite ustrezno posodo, npr. majhno posodico.
- ▶ Ne uporabljajte jedilnega olja s točko dimljenja pod 180 °C, npr. ekstra deviškega oljčnega olja, da preprečite poškodbe keramičnega premaza.
- ▶ Ko je deosežena temperatura peke na žaru, plošč za peko nikoli nadalje ne segrevajte brez živil.

Spoznavanje

Pregled

→ Sl. 1

- 1 Termostat
- 2 Kontrolna lučka
- 3 Fiksiranje plošče

4 Držalo plošče

5 Ročaj

6 Žar-plošče, snemljive

7 Iztek za mast

8 Shranjevanje kabla

Položaji žara

Žar lahko uporabljate v 3 položajih za različne vrste priprave.

→ Sl. 2

A Kontaktni žar

B Namizni žar

C Položaj za gratiniranje

Žar-plošče

Žar-plošče s prevleko proti sprijemanju lahko za temeljito čiščenje odstranite in jih vstavite v pomivalni stroj.

Odstranjevanje in vstavljanje žar-plošč

→ Sl. 3 - 4

Priprava aparata za prvo uporabo

1. Odprite žar in omrežni vtič vključite v vtičnico.

2. Žar brez živil pri odprtem oknu najmanj trikrat segrejte pri najvišji nastavitvi temperature ter ga pustite, da se ohladi.
3. Ko se žar popolnoma ohladi, očistite žar-plošče.

Opomba: Pri prvi uporabi je običajen nastanek majhne količine dima ali vonjav.

Uporaba

Splošna navodila

Upoštevajte navodila, da boste lahko svoj aparat uporabljali optimalno.

- Žar-plošče pred uporabo na zgornji strani rahlo namažite z jedilnim oljem.
- Uporabite jedilno olje z visoko točko dimljenja, npr. rafinirano sončnično olje.
- Žar-plošče obložite šele, ko je dosežena predhodno nastavljena temperatura in kontrolna lučka ne sveti več.
- Živila vzemite iz hladilnika najmanj 30 minut pred peko na žaru in jih pustite, da se segrejejo na sobno temperaturo.
- Globoko zamrznjena živila pred peko na žaru popolnoma odtalite in posušite.
- Meso in ribe začinite šele po prvi peki na žaru.
- Akrilamid škoduje zdravju in nastane, kadar žitne izdelke in krompirjeve izdelke pripravljate pri zelo visoki temperaturi. Živil ne pecite preveč temno, zažgane ostanke pa odstranite.

Kontaktno pečenje na žaru

Živila pecite enakomerno s spodnje in zgornje strani. Zgornja žar-plošča se prilagodi debelini živil.

→ Sl. **5** - **9**

Peka na žaru

- ▶ Živila razporedite na obe plošči in jih po potrebi obrnite.

→ Sl. **10**

Hranjenje na toplem

- ▶ Živila ali ponve in lonce ohranite tople pri nizki nastavitvi temperature.

→ Sl. **11**

Termostat nastavite na **1-3**.

Namig: Živila lahko hranite na toplem tudi v položaju za gratiniranje.

Gratiniranje

- ▶ Živila, ki jih želite gratinirati, položite na žar in zgornjo ploščo vpnite v položaj za gratiniranje.

→ Sl. **12**

Pregled čiščenja

Očistite posamezne dele, kot je navedeno v tabeli.

- ▶ Ne uporabljajte čistilnih sredstev, ki vsebujejo alkohol ali špirit.
- ▶ Ne uporabljajte ostrih, koničastih ali kovinskih predmetov.
- ▶ Ne uporabljajte grobih papirnatih brisač, krp ali čistil.
- ▶ Za čiščenje ne uporabljajte pršil za pečice ali žare.

→ Sl. **13**

Shranjevanje in transport aparata

Za shranjevanje in transport postavite žar v pokončni položaj in omrežni kabel navijte na element za shranjevanje kabla.

→ Sl. **14** - **15**

Priročnik za žar

Za najboljše rezultate upoštevajte priporočila v priročniku za žar.

→ Sl. **16**

Odstranitev starega aparata v odpad

- ▶ Aparat odstranite na okolju prijazen način.

Informacije o aktualnih možnostih odstranitve v odpad dobite pri strokovnem prodajalcu kot tudi na občinski ali mestni upravi.



Ta naprava je označena v skladu z evropsko smernico o odpadni električni in elektronski opreml (waste electrical and electronic equipment - WEEE).

V okviru smernice sta določena prevzem in recikliranje starih naprav, ki veljata v celotni Evropski uniji.

Servisna služba

Podrobne informacije o garancijskem roku in garancijskih pogojih v vaši državi lahko pridobite prek kode QR na priloženem dokumentu s kontaktnimi podatki za servis in z garancijskimi pogoji, pri naši službi za podporo strankam, pri prodajalcu ali na naši spletni strani.

Kontaktne podatke službe za podporo strankam lahko pridobite prek kode QR na priloženem dokumentu s kontaktnimi podatki za servis in z garancijskimi pogoji ali na naši spletni strani.

Informacije v skladu z uredbo (EU) 2023/826 lahko najdete na spletu pod www.bosch-home.com na strani izdelka in na servisni strani vašega aparata pri navodilih za uporabo in dodatnih dokumentih.

Sigurnost

- Pažljivo pročitajte ove upute.
- Sačuvajte upute i informacije o proizvodu za kasniju uporabu ili za sljedećeg vlasnika.

Uređaj upotrebljavajte samo:

- za pečenje na kontaktnom roštilju, pečenje na roštilju, ako je potrebno zapeći namirnice i za održavanje topline.
- pod nadzorom
- u privatnom kućanstvu i u zatvorenim prostorima kućnog okruženja na temperaturi prostorije.
- do visine od 2000 m iznad nadmorske visine

Uređaj morate isključiti iz mreže nakon svake uporabe, kada nije pod nadzorom, prije sastavljanja, rastavljanja ili čišćenja te u slučaju kvara.

Djeca starija od 8 godina i osobe sa smanjenim fizičkim, osjetilnim ili mentalnim sposobnostima ili nedostatkom iskustva i/ili znanja smiju se koristiti ovim uređajem samo pod nadzorom ili ako su upućene u sigurno rukovanje uređajem te razumiju opasnosti koje mogu nastati uslijed korištenja uređajem.

Djeca se ne smiju igrati uređajem.

Djeca ne smiju čistiti uređaj i obavljati korisničko održavanje uređaja osim ako imaju 8 ili više godina i ako su pod nadzorom.

Djecu mlađu od 8 godina držite na sigurnoj udaljenosti od uređaja i priključnog voda.

- ▶ Uređaj priključite i koristite samo prema podacima navedenim na označnoj pločici.
- ▶ Uređaj priključite samo preko propisno instalirane utičnice s uzemljenjem na strujnu mrežu s izmjeničnom strujom.
- ▶ Sustav zaštitnih vodiča kućne električne instalacije mora biti propisno instaliran.
- ▶ Nikada ne uključujte uređaj pomoću vanjske sklopne naprave, npr. sata za vremensko uključivanje ili daljinskog upravljača.
- ▶ Popravke na uređaju smije vršiti samo obučeno stručno osoblje.
- ▶ Ako je mrežni priključni vod ovog uređaja oštećen, kako bi se izbjegle opasnosti, može ga zamijeniti jedino proizvođač ili njegova servisna služba ili slična kvalificirana osoba.
- ▶ Nikada ne potapajte uređaj ili mrežni priključni vod u vodu i ne stavljajte ga u perilicu posuđa.

- ▶ Za čišćenje uređaja ne upotrebljavajte parni ili visokotlačni čistač.
- ▶ Nikad ne dopustite da mrežni priključni vod dođe u dodir s vrućim dijelovima i ne prevlačite ga preko oštih rubova.



- ▶ Uređaj postaje vruć tijekom rada. Nikada ne dodirujte vruće površine.
- ▶ Tijekom rada dodirujte samo upravljačke elemente ili ručku.
- ▶ Prije čišćenja ili transporta ostavite uređaj da se ohladi.
- ▶ Kako biste izbjegli ozljede, uređaj upotrebljavajte samo u skladu s namjenom.
- ▶ Ambalažni materijal držite podalje od djece.
- ▶ Djeci nikada ne dopuštajte igranje s ambalažnim materijalom.
- ▶ Sitne dijelove držite podalje od djece.
- ▶ Ne dopustite djeci igranje sa sitnim dijelovima.

Izbjegavanje materijalnih šteta

- ▶ Nikad ne uključujte roštilj bez umetnutih ploča za roštilj.
- ▶ Na pločama za roštilj nemojte upotrebljavati oštar, šiljast ili metalni pribor za jelo. Upotrebljavajte pribor za jelo od drva ili plastike.
- ▶ Uvijek postavite prikladne spremnike ispod odvoda za mast, npr. zdjelice.
- ▶ Ne upotrebljavajte ulje s temperaturom paljenja ispod 180 °C, npr. nativno maslinovo ulje Extra, kako biste izbjegli oštećenja keramičke obloge.
- ▶ Nikad nemojte nastaviti zagrijavati ploče za roštilj bez namirnica nakon što je dosegnuta postavljena temperatura roštilja.

Upoznavanje

Pregled

→ Sl. 1

1 Regulator temperature

2 Kontrolna lampica

3 Učvršćivanje ploča

4 Držač ploča

5 ručka

6 Uklonjive ploče za roštilj

7 Odvod za masnoću

8 Držač kabela

Položaji za roštiljanje

Roštilj možete koristiti u 3 položaja za različite vrste pripreme hrane.

→ Sl. 2

A Kontaktni roštilj

B Stolni roštilj

C Položaj za gratiniranje

Ploče za roštilj

Neprianjajuće ploče za roštilj možete ukloniti radi temeljitog čišćenja i staviti ih u perlicu posuđa.

Stavljanje i skidanje ploča za roštilj

→ Sl. 3 - 4

Pripremanje uređaja za prvu uporabu

1. Otvorite roštilj i utaknite mrežni utikač.
2. Uz otvoren prozor i bez namirnica na njemu zagrijte roštilj uz najvišu postavku temperature tri puta, a zatim pustite da se ohladi.
3. Nakon što se roštilj potpuno ohladi, očistite ploče za roštilj.

Napomena: Stvaranje male količine dima ili mirisa tijekom prve uporabe je normalno.

Rukovanje

Opće napomene

Pridržavajte se uputa za optimalnu upotrebu uređaja.

- Na gornju stranu ploče za roštilj prije upotrebe lagano utrljajte ulje za kuhanje.
- Koristite ulje za kuhanje s visokom točkom dimljenja, npr. rafinirano suncokretovo ulje.
- Ploče za roštilj koristite samo kada je postignuta zadana temperatura i kontrolna lampica se isključila.
- Izvadite namirnice iz hladnjaka najmanje 30 minuta prije pečenja na roštilju i ostavite je da dostigne sobnu temperaturu.
- Smrznutu hranu potpuno odmrznite i posušite prije pečenja na roštilju.
- Meso i ribu začinite tek nakon pečenja.
- Akrilamid je štetan za zdravlje i nastaje kada pripremate proizvode od žitarica i proizvode od krumpira na jako velikoj toplini. Hranu nemojte peći na roštilju do pretamne boje i uklonite izgorene ostatke.

Kontaktno roštiljanje

Hrana se roštilja ravnomjerno s donje i gornje strane. Gornja ploča za roštilj prilagođava se debljini hrane.

→ Sl. **5** - **9**

Roštiljanje

- ▶ Rasporedite hranu na obje ploče i po potrebi je okrećite.

→ Sl. **10**

Održavanje topline

- ▶ Održavajte hranu ili tave i lonce toplima uz pomoć postavke za nisku temperaturu.

→ Sl. **11**

Postavite regulator temperature na **1-3**.

Savjet: Hranu možete održavati toplom i u položaju za gratiniranje.

Za zapeći hranu

- ▶ Stavite hranu koju želite zapeći na roštilj i stavite gornju ploču u položaj za gratiniranje.

→ Sl. **12**

Pregled čišćenja

Očistite pojedinačne dijelove kako je navedeno u tablici.

- ▶ Ne koristite sredstva za čišćenje s alkoholom ili benzinom.
- ▶ Ne koristite oštre, šiljaste ili metalne predmete.
- ▶ Nemojte koristiti abrazivne krpe ili sredstva za čišćenje.
- ▶ Za čišćenje nemojte upotrebljavati sprejeve za pećnicu ili roštilj.

→ Sl. **13**

Pohrana i transport uređaja

Postavite roštilj u uspravnom položaju i namotajte mrežni kabel u spremište za kabel kako biste pohranili ili transportirali roštilj.

→ Sl. **14** - **15**

Kompas za roštilj

Za optimalne rezultate slijedite preporuke u kompasu za roštilj.

→ Sl. **16**

Zbrinjavanje starih uređaja u otpad

- ▶ Uređaj zbrinite na ekološki prihvatljiv način. Informacije o aktualnim načinima zbrinjavanja možete dobiti od svog specijaliziranog trgovca ili se raspitajte u komunalnoj ili lokalnoj gradskoj upravi.



Ovaj je uređaj označen u skladu s europskom smjernicom 2012/19/EU o otpadnim električnim i elektronskim uređajima (waste electrical and electronic equipment - WEEE). Smjernica određuje okvir za povratak i zbrinjavanje otpadnih uređaja valjan u cijeloj Europskoj Uniji.

Servisna služba

Detaljne informacije o trajanju jamstva i uvjetima jamstva možete pronaći putem QR koda na priloženom dokumentu o kontaktima servisa i uvjetima jamstva, kod naše servisne službe, svog trgovca ili na našoj internetskoj stranici.

hr Servisna služba

Kontakt podatke za servisnu službu naći ćete putem QR koda na priloženom dokumentu o kontaktima servisa i uvjetima jamstva ili na našoj internetskoj stranici.

Informacije u skladu s Uredbom (EU) 2023/826 možete pronaći online pod www.bosch-home.com na stranici proizvođača i stranici servisa vašeg uređaja u uputama za uporabu i dodatnim dokumentima.

Bezbednost

- Pažljivo pročitajte ovo uputstvo.
- Uputstva i informacije o proizvodu sačuvajte za kasniju upotrebu ili za narednog vlasnika.

Uređaj koristite samo:

- za pečenje na kontaktnom roštilju, pečenje na roštilju, ako je potrebno zapeći namirnice i za održavanje toplote.
- uz nadzor.
- u privatnom domaćinstvu i u zatvorenim prostorima kućnog okruženja pri sobnoj temperaturi.
- na nadmorskim visinama do 2000 m.

Uređaj mora da bude odvojen od mrežnog napajanja nakon svake upotrebe, kada je bez nadzora, pre sastavljanja, rastavljanja ili čišćenja i u slučaju pojave smetnji.

Deca od 8 godina i starija, kao i osobe sa umanjenim psihičkim, čulnim ili mentalnim sposobnostima, ili osobe bez iskustva i/ili znanja, ovaj uređaj mogu da koriste samo pod nadzorom osobe koja je odgovorna za njihovu bezbednost ili ako su obučene za bezbedno korišćenje uređaja i razumeju kakve opasnosti pri tome postoje. Deca se ne smeju igrati uređajem.

Čišćenje i korisničko održavanje ne smeju da obavljaju deca, osim ako su starija od 8 godina i to rade pod nadzorom.

Decu mlađu od 8 godina udaljite od uređaja i od priključnog kabla.

- ▶ Uređaj sme da se priključi i upotrebljava samo u skladu sa podacima na pločici sa oznakom tipa.
- ▶ Uređaj se može povezati na mrežu naizmjenične struje samo pomoću pravilno ugrađene utičnice sa uzemljenjem.
- ▶ Uverite se da je sistem uzemljenja kućne električne instalacije instaliran u skladu sa propisima.
- ▶ Uređaj nikad ne sme da se napaja putem eksternog sklopnog uređaja npr. sata za automatsko uključivanje ili daljinskog upravljanja.
- ▶ Samo za to obučeno stručno osoblje sme da vrši popravke na uređaju.
- ▶ Da bi se sprečile opasnosti, zamenu oštećenog mrežnog priključnog voda uređaja mora da izvrši proizvođač, korisnička služba ili osoba sa sličnim kvalifikacijama.
- ▶ Uređaj ili mrežni priključni vod nemojte nikada potapati u vodu ili stavljati u mašinu za pranje posuđa.

- ▶ Za čišćenje uređaja nemojte da koristite čistač na paru ili čistač pod visokim pritiskom.
- ▶ Mrežni priključni vod nikada se ne sme dovoditi u kontakt sa vrelim delovima niti povlačiti preko oštih ivica.



- ▶ Uređaj se zagreva tokom rada. Nikada ne dodirujte vruće površine.
- ▶ Tokom rada dodirujte samo elemente za rukovanje ili dršku.
- ▶ Pre čišćenja ili transporta ostavite uređaj da se ohladi.
- ▶ Da biste sprečili povrede, koristite uređaj samo u skladu sa namenom.
- ▶ Ambalažni materijal držite van domašaja dece.
- ▶ Deci nipošto nemojte dozvoliti da se igraju sa ambalažnim materijalom.
- ▶ Držite sitne delove van domašaja dece.
- ▶ Deci nipošto nemojte dozvoliti da se igraju sa sitnim delovima.

Izbegavanje materijalne štete

- ▶ Nikad ne uključujte roštilj bez umetnutih ploča za roštilj.
- ▶ Na pločama za roštilj nemojte upotrebljavati oštar, šiljast ili metalni pribor za jelo. Upotrebljavajte pribor za jelo za roštilj od drva ili plastike.
- ▶ Uvek postavite odgovarajuće činije ispod odvoda za mast, npr. male činije.
- ▶ Nemojte upotrebljavati ulje sa temperaturom paljenja ispod 180 °C, npr. nativno maslinovo ulje Extra, da biste izbegli oštećenja keramičke obloge.
- ▶ Nikad ne zagrevajte ploče za roštilj bez namirnica nakon što je dosegnuta podešena temperatura roštilja.

Upoznavanje sa uređajem

Pregled

→ Sl. **1**

1	Regulator temperature
2	Kontrolna lampica
3	Mehanizam za fiksiranje ploča
4	Držači ploča
5	Drška
6	Ploče za roštiljanje, uklonjive

7 Kanal za mast

8 Mesto za odlaganje kabla

Položaji roštilja

Možete da koristite 3 položaja roštilja za različite vidove pripreme.

→ Sl. **2**

A Kontaktni roštilj

B Stoni roštilj

C Položaj za gratinirana jela

Ploče za roštiljanje

Teflonizirane ploče za roštiljanje možete da izvadite i stavite u mašinu za pranje sudova da biste ih temeljno očistili.

Uklanjanje i postavljanje ploča za roštiljanje

→ Sl. **3 - 4**

Priprema uređaja za prvu upotrebu

1. Otvorite roštilj i utaknite mrežni utikač.
2. Zagrejte roštilj bez namirnica uz otvoren prozor i sa podešenom maksimalnom temperaturom tri puta, a zatim ga ostavite da se ohladi.
3. Kada se roštilj sasvim ohladi, očistite ploče za roštiljanje.

Napomena: Pojava manje količine dima ili mirisa tokom prve upotrebe je normalna.

Rukovanje

Opšte napomene

Obratite pažnju na napomene da biste uređaj mogli da koristite na optimalan način.

- Pre upotrebe, gornju stranu ploča za roštiljanje premažite sa malo jestivog ulja.
- Koristite jestivo ulje sa višom tačkom dimljenja, npr. rafinisano ulje suncokreta.
- Namirnice stavite na ploče za roštiljanje tek kada se dostigne podešena temperatura i kada se kontrolna lampica ugasi.
- Izvadite namirnice iz frižidera najmanje 30 minuta pre roštiljanja i ostavite ih da se zagreju na sobnu temperaturu.
- Duboko zamrznute namirnice treba da budu sasvim odmrznute i osušene.
- Meso i ribu začinite tek nakon roštiljanja.
- Akrilamid je štetan po zdravlje i nastaje kada se proizvodi od žitarica i krompira pripremanju na visokim temperaturama. Tokom roštiljanja namirnice ne treba da postanu suviše tamne, a zagorele ostatke treba odstraniti.

Kontaktni roštilji

Namirnice se ravnomerno roštiljaju odozdo i odozgo. Gornja ploča za roštiljanje se prilagođava debljini namirnica.

→ Sl. **5 - 9**

Roštiljanje

- ▶ Namirnice rasporedite na obe ploče i po potrebi okrećite.
- Sl. **10**

Zadržavanje toplote

- ▶ Održavajte toplotu namirnica ili tiganja i šerpi uz podešenu nisku temperaturu.
- Sl. **11**
- Regulator temperature podesite na **1-3**.

Savet: Toplotu namirnica možete da zadržite i u položaju za gratinirana jela.

Zapečene namirnice

- ▶ Namirnice, koje želite da zapečete, stavite na roštilj i gornju ploču zakačite u položaju za gratinirana jela.
- Sl. **12**

Pregled čišćenja

Očistite pojedinačne delove, kao što je navedeno u tabeli.

- ▶ Nemojte da upotrebljavate sredstva za čišćenje koja sadrže alkohol ili špirituz.
- ▶ Nemojte da upotrebljavate oštre, šiljate ili metalne predmete.
- ▶ Nemojte da upotrebljavate abrazivne krpe ili abrazivna sredstva za čišćenje.
- ▶ Za čišćenje nemojte upotrebljavati sprejeve za pećnice ili roštilj.

→ Sl. **13**

Odlaganje ili transport uređaja

Roštilj postavite u uspravan položaj, a mrežni kabl obmotajte oko mesta za odlaganje kabla, da biste odložili ili transportovali roštilj.

→ Sl. **14 - 15**

Vodič za roštiljanje

Za idealne rezultate pratite preporuke u vodiču za roštiljanje.

→ Sl. **16**

Odlaganje starih uređaja u otpad

- ▶ Uređaj odložite u otpad na ekološki prihvatljiv način.
- O aktuelnim načinima odlaganja u otpad informišite se kod svog specijalizovanog prodavca ili u svojoj opštinskoj odn. gradskoj upravi.



Ovaj je aparat označen u skladu sa evropskom smernicom 2012/19/EU o otpadnim električnim i elektronskim aparatima (waste electrical and electronic equipment - WEEE). Smernica određuje okvir za povratak i reciklažu otpadnih aparata koji važi u celoj Evropskoj Uniji.

Korisnička služba

Detaljne informacije o garantnom periodu i uslovima garancije u vašoj zemlji možete dobiti preko QR koda u priloženom dokumentu za podatke za kontakt servisa i uslovima garancije, u korisničkom servisu, kod prodavca ili na našoj internet stranici.

Podatke za kontak korisničkog servisa možete dobiti preko QR koda u priloženom dokumentu za podatke za kontakt servisa i uslovima garancije ili na našoj internet stranici.

U skladu sa direktivom (EU) 2023/826, informaciju možete da pogledate online na www.bosch-home.com na stranici uređaja i stranici za servis vašeg uređaja u uputstvu za upotrebu i dodatnim dokumentima.

Безбедност

- Внимателно прочитајте го упатството.
- Чувајте го упатството и информациите за производот за подоцнежна употреба или за следните сопственици.

Користете го уредот само:

- за контактено печење, печење на скара, гратинирање, одржување на топлината.
- под надзор.
- во домаќинства и во затворени простории во домот на собна температура.
- до висина од максимум 2000 m надморска височина.

Уредот секогаш мора да биде исклучен од струја по секоја употреба, доколку не е под надзор, пред склопување, расклопување или чистење и во случај на дефект.

Овој уред може да го употребуваат деца над 8 години и лица со намалени физички, сензорни или ментални способности или кои немаат искуство и/или знаење, ако се надгледувани или советувани за безбедно ракување со уредот и ги разбираат опасностите коишто може да произлезат од тоа.

Децата не смеат да играат со уредот.

Деца не смеат да го чистат и одржуваат уредот, освен ако имаат 8 години и повеќе и некој ги надгледува.

Децата помали од 8 години мора да бидат подалеку од уредот и приклучните кабли.

- ▶ Приклучете го и користете го уредот само според податоците на спецификационата плочка.
- ▶ Приклучете го уредот само во прописно инсталирана приклучница со заземјување на струјна мрежа со неизменична струја.
- ▶ Системот од заштитни кабли на електричната инсталација во домот мора да е прописно инсталиран.
- ▶ Никогаш не го снабдувајте уредот преку надворешен преклопник, на пр. тајмер или далечински управувач.
- ▶ Само обучен стручен персонал смее да прави поправки на уредот.
- ▶ Ако се оштети кабелот за струја на овој уред, мора да го замени производителот или неговата сервисната служба или пак лице со слична квалификација, за да се избегнат опасности.
- ▶ Никогаш не потопувајте уредот или кабелот за струја во вода или не го ставајте во машина за миење садови.

- ▶ Не користете чистачи на пареа или под висок притисок, за да го чистите уредот.
- ▶ Кабелот за струја никогаш не смее да дојде во контакт со жешките делови со остри рабови.



- ▶ Уредот станува жежок за време на работата. Никогаш не допирајте ги жешките површини.
- ▶ Допрете ги само контролите или рачката за време на работата.
- ▶ Пред чистење или транспортирање, оставете го уредот да се олади.
- ▶ За да избегнете повреди, користете го уредот само како што е предвидено.
- ▶ Материјалот од пакувањето држете го подалеку од деца.
- ▶ Не ги оставајте децата да си играат со материјалот за пакување.
- ▶ Држете ги малите делови подалеку од деца.
- ▶ Не ги оставајте децата да си играат со малите делови.

Избегнување материјални штети

- ▶ Никогаш не вклучувајте ја решетката без поставените плочи за скара.
- ▶ Не користете остар, шилест или метален прибор за јадење на плочите за скара. Користете дрвен или пластичен прибор за скара.
- ▶ Секогаш ставајте соодветни садови под одводите за маснотии, на пр. мали чинии.
- ▶ Не користете масло за готвење со точка на чад под 180°C, на пр. екстра девственото маслиново масло за да се избегне оштетување на керамичката обвивка.
- ▶ Никогаш не продолжувајте да ги загревате плочите за скара без храна откако ќе се постигне поставената температура на скарата.

Запознавање

Преглед

→ Сл. **1**

1 Регулатор на температура

2 Контролна светилка

3 Фиксирање на плотна

4 Држач на плотна

5 Рачка

6 Отстранливи плотни за скара

7 Одвод на маснотии

8 Складиште за кабелот

Позиции на скарата

Скарата може да ја користите во 3 позиции за различни видови готвење.

→ Сл. **2**

A Контактна скара

B Скара за на маса

C Позиција на гратин

Плотни за скара

Може да ги отстранувате нелепливите плотни за скара за темелно да ги исчистите и да ги ставите во машина за миење садови.

Отстранување и поставување на плотни за скара

→ Сл. **3 - 4**

Подготовка на уредот за првото стартување

1. Отворете ја скарата и приклучете го струјниот приклучок.
2. Загрејте ја скарата без храна со највисока поставка за температура три пати и оставете да се излади.
3. Откако скарата ќе се излади целосно, исчистете ја плотната за скара.

Забелешка: Малку чад или формирање на мирис за време на првата употреба е нормално.

Користење

Општи напомени

Почитувајте ги напомените за да може оптимално да го користите уредот.

- Пред употреба малку истријте ја горната страна на плотните за скара со масло за јадење.
- Користете масло за готвење со висока температурна точка на чадење, на пр., рафинирано сончогледово масло.
- Користете ги плотните за скара само кога е постигната претходно поставената температура и кога ќе се изгасне контролната светилка.
- Извадете ги прехранбените производи од фрижидер најмалку 30 минути пред печењето и оставете ги да се стоплат на собна температура.
- Одмрзнете ја и исушете ја замрзнатата храна целосно пред да ја печете на скара.
- Зачинете ги месото и рибата откако ќе ги испечете на скара.
- Акриламидот е штетен по здравјето и настанува ако подготвувате производи од житни култури и производи од компир на голема топлина. Печете ги прехранбените производи на скара, но внимавајте да не бидат темни, и отстранете ги загорените остатоци.

Контактно печење на скара

Храната се пече на скара истовремено и одоздолу и одозгоре. Горната плотна за скара се прилагодува на дебелината на храната.

→ **Сл. 5 - 9**

Печење на скара

- ▶ Распоредете ја храната на двете плочи и вртете ја по потреба.

→ **Сл. 10**

Одржување топлина

- ▶ Чувајте ја храната или тавите и тенџерињата топли на ниска температура.

→ **Сл. 11**

Поставете го регулаторот на температура на **1-3**.

Совет: Храната може да ја одржувате топла и во положбата на гратин.

Препечување

- ▶ Ставете ја храната што треба да се пече на скара и закачете ја горната плотна во положбата за гратин.

→ **Сл. 12**

Преглед на чистењето

Исчистете ги поединечните делови како што е дадено во табелата.

- ▶ Не употребувајте алкохол или други алкохолни средства за чистење.
- ▶ Не користете остри или метални предмети.
- ▶ Не користете абразивни крпи или средства за чистење.
- ▶ Не користете спрејови за рерна или скара за чистење.

→ **Сл. 13**

Чување или транспортирање на апаратот

Ставете ја скарата исправена и намотајте го кабелот за струја на складиштето за кабел за да ја складирате или транспортирате скарата.

→ **Сл. 14 - 15**

Компас на скара

За оптимални резултати, следете ги препораките во компасот на скарата.

→ Сл. 16

Отстранување на стариот уред

- ▶ Отстранете го уредот согласно прописите за животна средина. Информации за тековните начини на фрлање во отпад можете да добиете од специјализиран продавач и од регионалните или градските власти.



Овој апарат е означен според европскиот пропис 2012/19/ЕЗ за електро и електронски апарати (waste electrical and electronic equipment – WEEE). Прописот ја дава рамката за враќање и искористување на старите апарати, важечко ширум Европа.

Сервисна служба

Подетални информации за траењето на гарантниот период и гарантните услови во вашата земја може да добиете со скенирање на QR-кодот на приложениот документ за детали за контакт на контакт центарот и условите за гаранција, од нашата сервисна служба, вашиот дилер или на нашата веб-страница.

Деталите за контакт на сервисната служба може да ги најдете со скенирање на QR-кодот на приложениот документ за за детали за контакт на контакт центарот и условите за гаранција или на нашата веб-страница.

Информациите во согласност со Регулативата (EU) 2023/826 може да ги најдете на интернет под www.bosch-home.com на страницата за производот и услугата на вашиот уред во упатството за користење и дополнителни документи.

Siguria

- Lexoni me kujdes këtë manual.
- Ruani manualin dhe informacionet e produktit për përdorim të mëvonshëm ose për zotëruesin pasardhës të saj.

Përdoreni pajisjen vetëm:

- për pjekje me kontakt, pjekje në skarë, gratinim dhe mbajtje të ngrohtë.
- nën mbikëqyrje.
- në shtëpi dhe në ambiente të mbyllura të mjedisit shtëpiak në temperaturën e ambientit.
- deri në një lartësi prej 2000 m mbi nivelin e detit.

Pajisja duhet të hiqet nga spina pas çdo përdorimi, kur lihet pa mbikëqyrje, para montimit, çmontimit ose pastrimit dhe në rast avarie.

Kjo pajisje mund të përdoret nga fëmijët e moshës 8 vjeç e lart dhe nga personat me aftësi të kufizuara fizike, ndijuese ose mendore apo me mungesë përvojë dhe/ose njohurish, nëse këta mbikëqyrjen ose udhëzohen për përdorimin e sigurt të pajisjes dhe ata i kuptojnë rreziqet që mund të lindin prej saj.

Mos lejoni fëmijët që të luajnë me pajisjen.

Pastrimi dhe mirëmbajtja nga përdoruesi nuk duhet të bëhen nga fëmijët, me përjashtim të rastit kur ata janë mbi 8 vjeç ose më shumë dhe janë nën mbikëqyrjen e një të rrituri.

Mbani fëmijët e moshës nën 8 vjeç larg pajisjes dhe kablllove të lidhjes elektrike.

- ▶ Lidhjeni pajisjen dhe vëreni në përdorim vetëm në rrjet elektrik sipas të dhënave në etiketën e parametrave.
- ▶ Lidhjeni pajisjen vetëm nëpërmjet një prize të instaluar sipas rregullave me tokëzim, në një rrjet elektrik me rrymë alternative.
- ▶ Sistemi mbrojtës i instalimit elektrik të shtëpisë duhet të jetë instaluar sipas rregullave.
- ▶ Asnjëherë mos e ushqeni pajisjen përmes një aparature të jashtme vepruese, si p.sh. kohëmatës ose telekomandim.
- ▶ Riparimet në pajisje duhen kryer vetëm nga staf teknik i trajnuar për këtë qëllim.
- ▶ Nëse dëmtohet kordoni elektrik i pajisjes, atëherë ai duhet të zëvendësohet nga prodhuesi ose shërbimi i tij për klientin ose nga një person i ngjashëm i kualifikuar, për të evituar rreziqet e mundshme.

- ▶ Mos e zhytni kurrë kordonin elektrik ose pajisjen në ujë ose mos e futni të enëlarëse.
- ▶ Mos përdorni pastrues me avull ose pastrues me presion të lartë për të pastruar pajisjen.
- ▶ Mos lejoni kurrë të linja elektrike të bjerë në kontakt me pjesët e nxehta, as mos e tërhiqni mbi skaje të mprehta.



- ▶ Pajisja nxehet kur punon. Mos prekni kurrë sipërfaqet e nxehta.
- ▶ Gjatë punës, prekni vetëm elementet e përdorimit ose dorezën.
- ▶ Lëreni pajisjen të ftohet përpara pastrimit ose transportit.
- ▶ Për të evituar lëndimin, përdoreni pajisjen vetëm sipas përdorimit të synuar.
- ▶ Mbani larg fëmijëve materialin e paketimit.
- ▶ Mos i lini fëmijët të luajnë me materialin e paketimit.
- ▶ Mbani pjesët e vogla larg nga fëmijët.
- ▶ Mos lejoni fëmijët të luajnë me pjesët e vogla.

Shmangia e dëmeve materiale

- ▶ Mos e ndizni asnjëherë skarën pa pllakën e vendosur të skarës.
- ▶ Mos përdorni takëmet metalike të mprehta, me majë ose metalike mbi pllakat e skarës. Përdorni takëmet e skarës prej druri ose plastike.
- ▶ Vendosni gjithmonë enë të përshtatshme atje ku rrjeth yndyra, p.sh. tasa të vegjël.
- ▶ Mos përdorni vaj gjelle me pikë zierjeje nën 180 °C, p.sh. vaj ulliri vendas extra të virgjër, për të shmangur dëmtimin e shtresave prej qeramike.
- ▶ Mos i ngrohni asnjëherë pllakat e skarës pa ushqim, pasi të jetë arritur temperatura e vendosur e skarës.

Njohja

Përmbledhje

→ Fig. 1

- 1 Rregullatori i temperaturës
- 2 Drita treguese
- 3 Fiksimi i pllakave
- 4 Mbajtëse pllake
- 5 Doreza

6 Pllaka të heqshme skare

7 Shkarkuesi i yndyrës

8 Ruajtja e kabllos

Pozicionet e skarës

Skarën mund ta përdorni në 3 pozicione për lloje të ndryshme gatimi.

→ Fig. 2

A Skarë me kontakt

B Skarë tryeze

C Pozicioni për gratene

Pllakat e skarës

Mund t'i hiqni pllakat jongjitime të grilës për pastrim të plotë dhe t'i vendosni në enëlarëse.

Hiqni dhe futni pllakat e skarës

→ Fig. 3 - 4

Përgatitja e pajisjes për përdorimin e parë

1. Hapeni skarën dhe futeni në prizë.
2. Ngrohni dhe ftoheni skarën pa ushqim tri herë me dritaren hapur, në cilësimin më të lartë të temperaturës.

3. Pasi skara të jetë fthohur plotësisht, pastrojeni.

Shënim: Një sasi e lehtë tymi ose ere gjatë përdorimit të parë është normale.

Komandimi

Udhëzime të përgjithshme

Ndiqui udhëzimet për ta shfrytëzuar më së miri pajisjen tuaj.

- Lyejini lehtë pllakat e skarës me vaj gatimi në pjesën e sipërme përpara se t'i përdorni.
- Përdorni vaj gatimi me temperaturë të lartë tymi, si p.sh. vaj luledielli të rafinuar.
- Mos i zini pllakat e skarës derisa të arrihet temperatura e caktuar dhe drita treguese të jetë fikur.
- Hiqeni ushqimin nga frigoriferi të paktën 30 minuta përpara se ta gatuar në skarë dhe lëreni të ngrohet në temperaturë ambienti.
- Shkrijini dhe thajini plotësisht ushqimet e ngrira përpara se t'i piqni në skarë.
- Marinojeni mishin dhe peshkun vetëm pas pjekjes në skarë.
- Akrilamidi është i dëmshëm për shëndetin dhe formohet kur produktet e drithërave dhe të patateve gatohen me nxehtësi shumë të lartë. Mos piqni ushqim shumë të errët në skarë dhe pastrojini mbetjet e djegura.

Skarat me kontakt

Ushqimet piqini njëtrajtshëm në skarë nga poshtë dhe lart. Pllaka e sipërme e skarës përshtatet me trashësinë e ushqimit.

→ Fig. **5** - **9**

Pjekja në skarë

- ▶ Ndani ushqimin në të dy pllakat dhe kthejini sipas nevojës.

→ Fig. **10**

Mbajtja ngrohtë

- ▶ Mbajini ushqimin ose tiganët e tenxheret të ngrohta në një temperaturë të ulët.

→ Fig. **11**

Caktojini rregullatorin e temperaturës në **1-3**.

Këshillë: Mund dhe ta mbani ushqimin të ngrohtë në pozicionin e gratenit.

Pjekja në tavë

- ▶ Vendoseni ushqimin që do të piqet në skarë dhe varni pllakën e sipërme në pozicionin e gratenit.

→ Fig. **12**

Përmbledhje e pastrimit

Pastrojeni secilën pjesë sipas përcaktimit në tabelë.

- ▶ Mos përdorni alkohol apo solucione larëse me përmbajtje alkoholi.
- ▶ Mos përdorni majë të mprehta ose objekte metalike.
- ▶ Mos përdorni lecka apo detergjentë abrazivë.
- ▶ Mos përdorni spërkatës pastrimi për furra ose skara.

→ Fig. **13**

Ruajtja ose transportimi i pajisjes

Vendoseni skarën ngritur dhe mbështillni kordonin elektrik të mbajtësja e kordonit për ta ruajtur ose transportuar skarën.

→ Fig. **14** - **15**

Orientuesi i skarës

Për rezultate më të mira, ndiqui rekomandimet në orientuesin e skarës.

→ Fig. **16**

Hedhja e pajisjes së vjetër

- ▶ Hidheni pajisjen në mënyrë të përshtatshme për mjedisin. Informacioni për mënyrat aktuale të hedhjes mund të merret nga shitësi specialist, si dhe pranë administratës vendore të komunës ose qytetit.



Ky aparat përmban shënjën e aparaturave elektrike dhe elektroteknike sipas Udhëzimit 2012/19/EU (waste electrical and electronic equipment - WEEE). Udhëzimi jep kuadrin ligjor për të drejtën e kthimit mbrapsht të aparaturave të përdorura në të gjithë BE.

Shërbimi i klientit

Informacionet e detajuara rreth kohëzgjatjes së garancisë dhe kushteve të garancisë në vendin tuaj i gjeni përmes

sq Shërbimi i klientit

kodit QR në dokumentin bashkëngjitur kontakteve të shërbimit dhe kushteve të garancisë, te shërbimi ynë i klientit, shitësi juaj ose në faqen tonë të internetit.

Të dhënat e kontaktit të shërbimit të klientit i gjeni përmes kodit QR në dokumentin bashkëngjitur kontakteve të shërbimit dhe

kushteve të garancisë ose në faqen tonë të internetit.

Informacionet sipas rregullores (EU) 2023/826 i gjeni online në *www.bosch-home.com* tek faqja e produktit dhe faqja e shërbimit të pajisjes suaj, në udhëzuesin e përdorimit dhe dokumentet shtesë.



Thank you for buying a Bosch Home Appliance!

Register your new device on MyBosch now and profit directly from:

- **Expert tips & tricks for your appliance**
- **Warranty extension options**
- **Discounts for accessories & spare-parts**
- **Digital manual and all appliance data at hand**
- **Easy access to Bosch Home Appliances Service**

Free and easy registration – also on mobile phones:

www.bosch-home.com/welcome



Looking for help? You'll find it here.

Expert advice for your Bosch home appliances, help with problems or a repair from Bosch experts.

Find out everything about the many ways Bosch can support you:

www.bosch-home.com/service

Contact data of all countries are listed in the attached service directory.

BSH Hausgeräte GmbH

Carl-Wery-Straße 34
81739 München, GERMANY
www.bosch-home.com

A Bosch Company



8001352268 (050329)

sl, hr, sr, mk, sq