

SIEMENS

EQ500 integral TQ51...

Fully automatic espresso machine



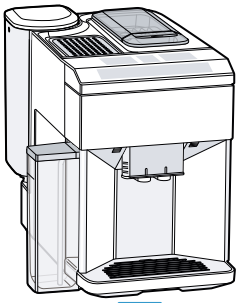
EN Information for Use	8
AR دليل المستخدم	37



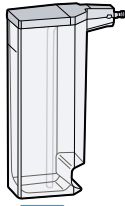
Siemens Home Appliances

Register your appliance on My Siemens and
discover exclusive services and offers.





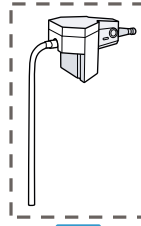
A



B



C



D



I



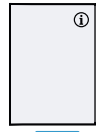
H



G

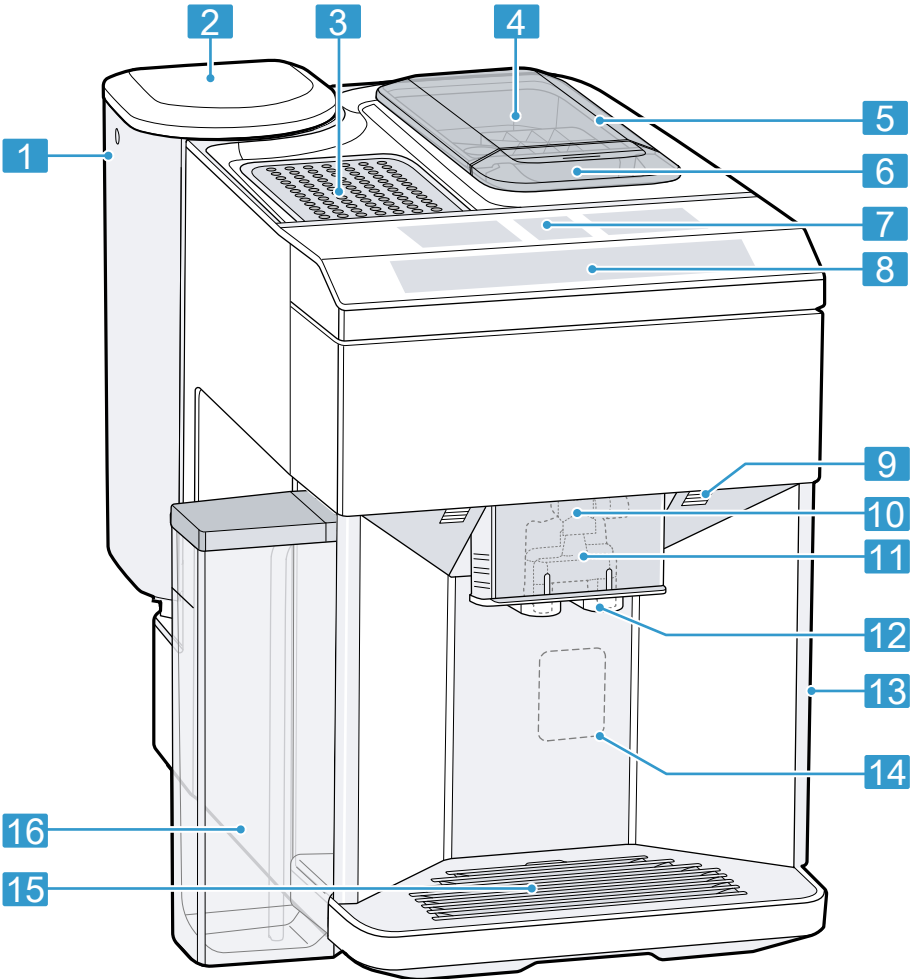


F



E

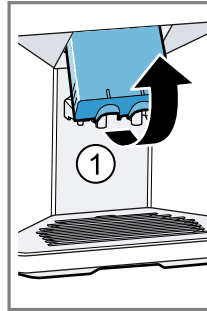
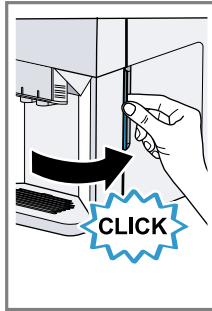
1



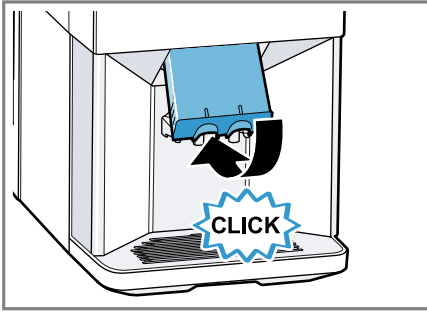
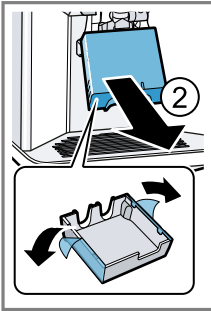
2



3



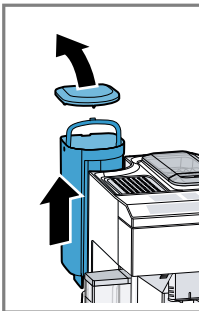
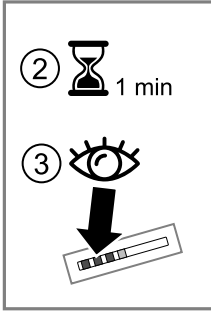
4



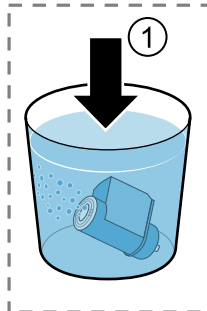
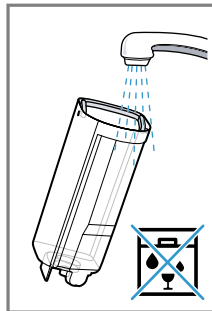
5



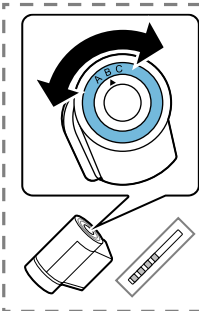
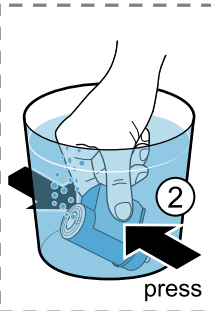
6



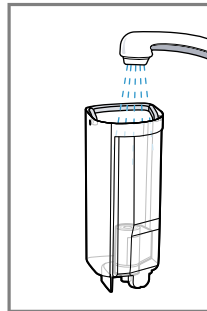
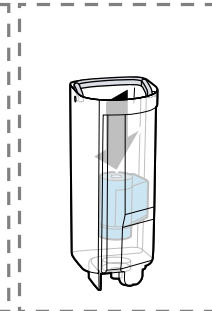
7



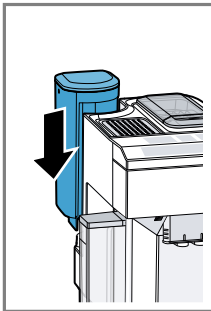
8

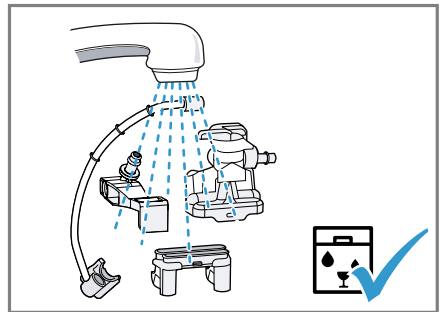
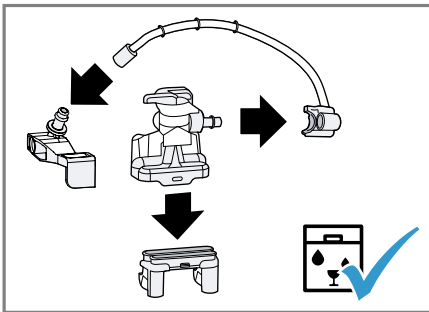
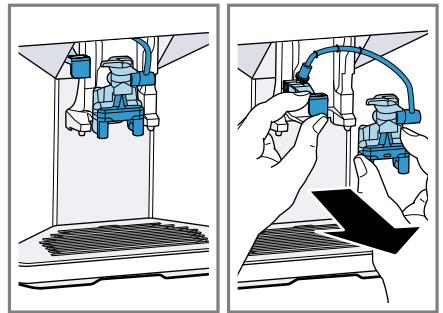
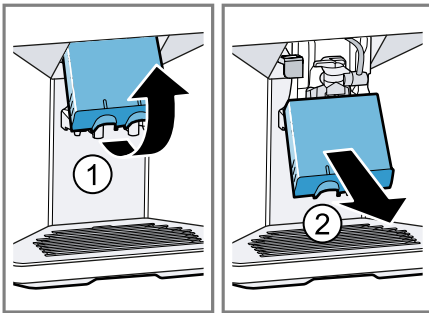
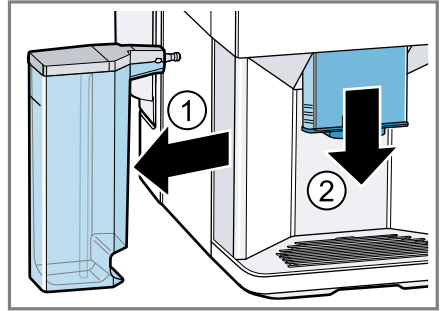
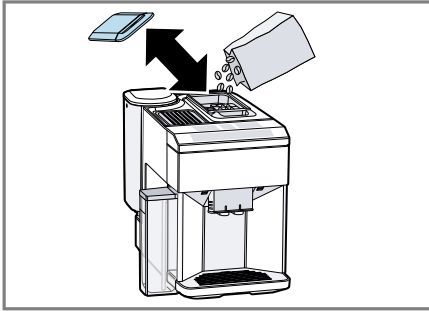
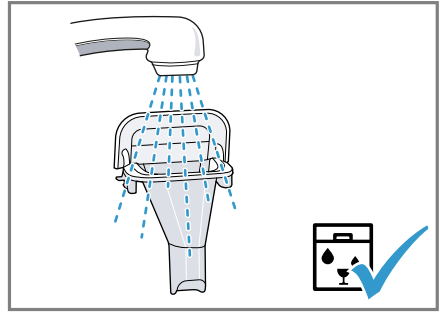
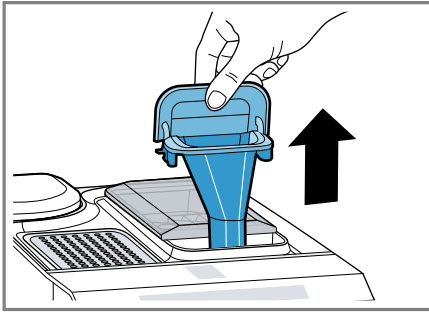


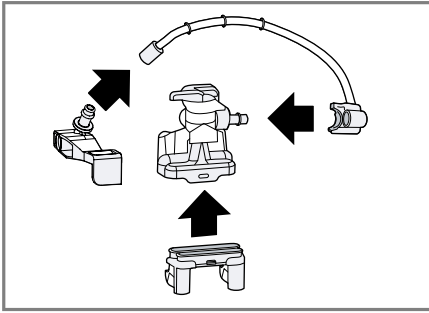
9



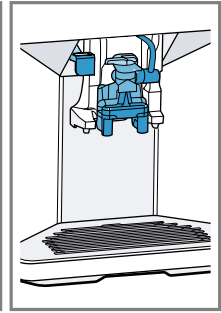
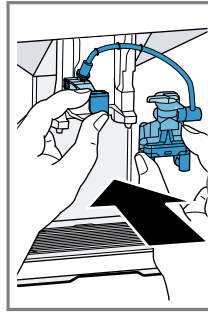
10



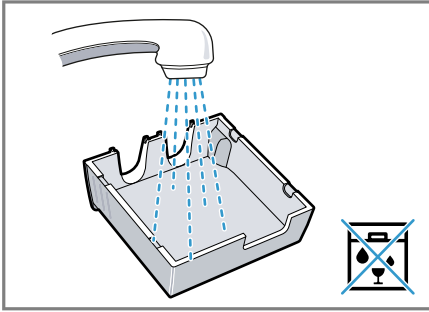




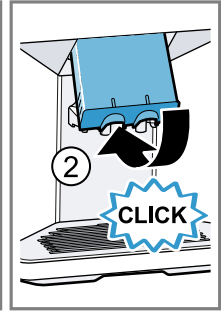
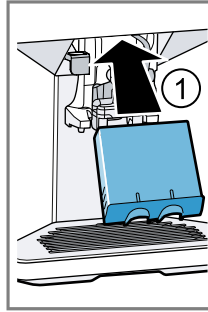
19



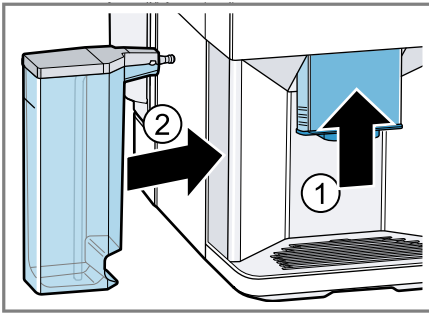
20



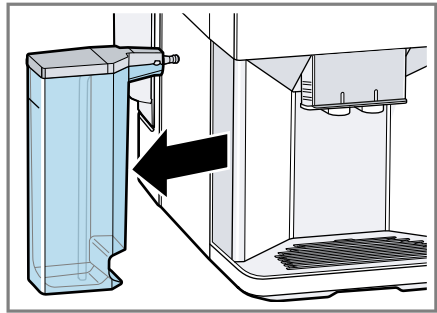
21



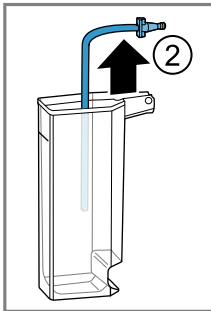
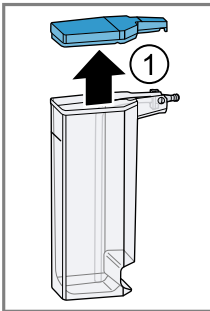
22



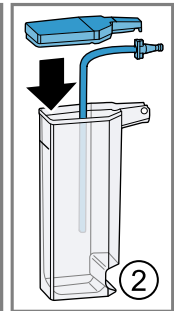
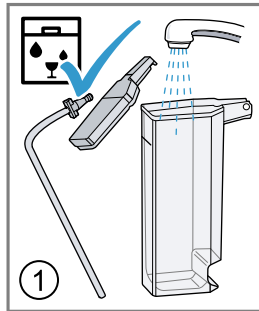
23



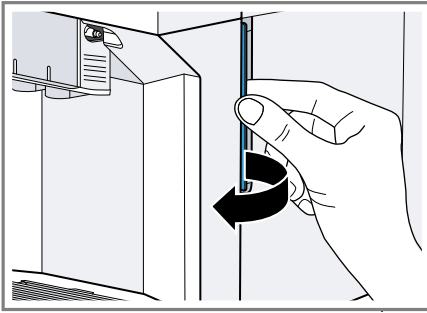
24



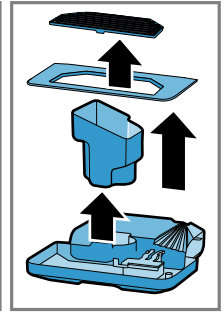
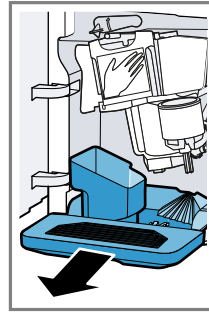
25



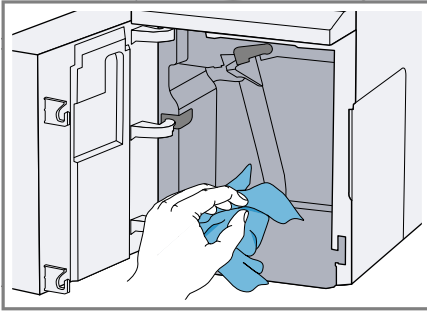
26



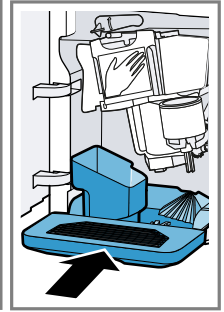
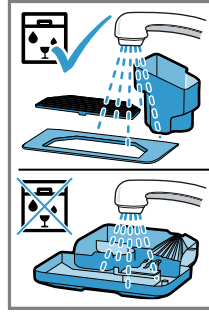
27



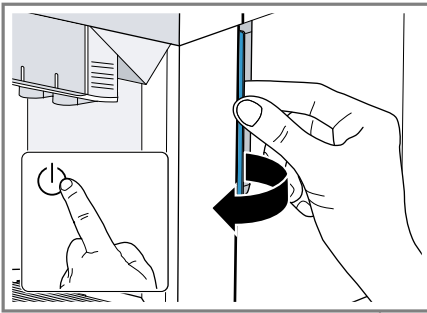
28



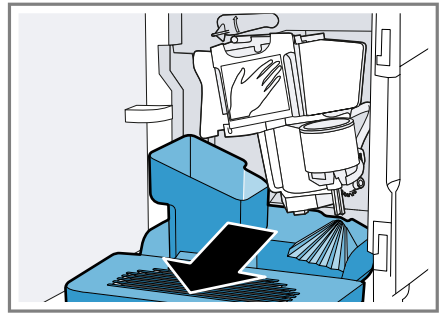
29



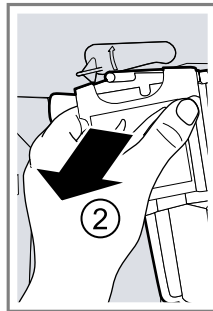
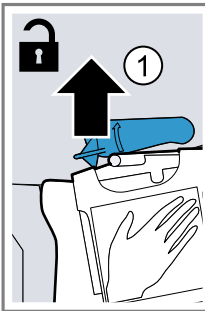
30



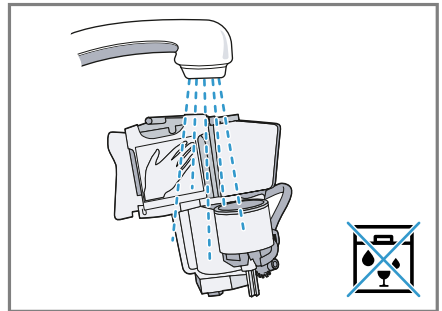
31



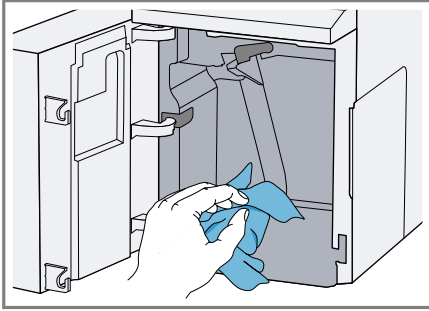
32



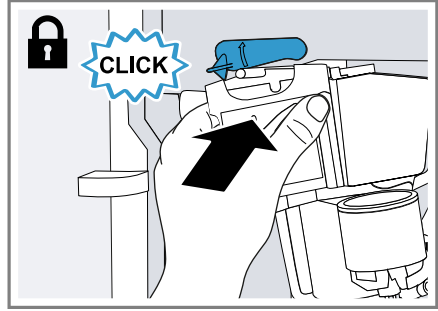
33



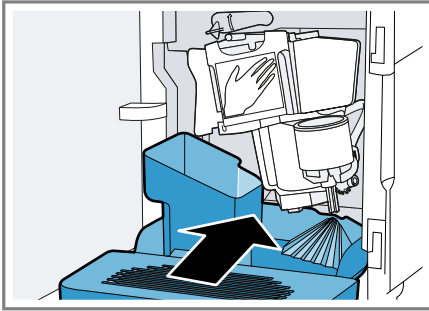
34



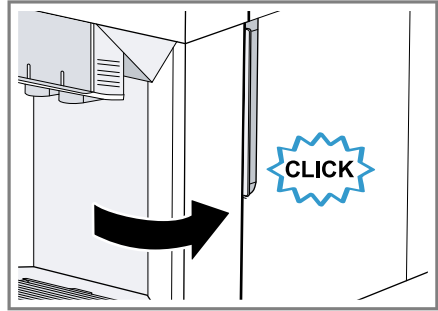
35



36



37



38

**You can find additional information and explanations online.
Scan the QR code on the title page.**



Table of contents

1 Safety	9	8.2 Dispensing drinks	18
1.1 General information	9	8.3 Dispensing a coffee drink made from fresh beans	19
1.2 Intended use	9	8.4 Dispensing a coffee drink made from ground coffee	19
1.3 Restriction on user group	9	8.5 Dispensing drinks with milk froth	20
1.4 Safety information	10	8.6 Using the milk container	20
2 Environmental protection and saving energy	12	8.7 Dispensing coffee drinks with milk froth	20
2.1 Disposing of packaging	12	8.8 Dispensing special drinks	21
2.2 Tips for saving energy	12	8.9 Dispensing milk froth	21
3 Installation and connection	12	8.10 Dispensing hot water	21
3.1 Scope of delivery	12	8.11 Drink settings	21
3.2 Installing and connecting the appliance	13	8.12 Grinder	22
4 Familiarising yourself with your appliance	13	9 Childproof lock	23
4.1 Appliance	13	9.1 Activating the childproof lock	23
4.2 Control panel	13	9.2 Deactivating the childproof lock	23
4.3 Display	14	10 Cup heater ¹	23
5 Drinks overview	14	10.1 Activating and deactivating the cup heater ¹	23
6 Accessories	15	11 Basic settings	23
7 Before using for the first time ..	15	11.1 Changing the basic set- tings	24
7.1 Preparing and cleaning the ap- pliance	15	11.2 Overview of the basic set- tings	24
7.2 Checking the water hard- ness	16	12 Cleaning and servicing	25
7.3 Overview of water hardness levels	16	12.1 Dishwasher-safe compon- ents	25
7.4 Water filter ¹	16	12.2 Cleaning agent	26
7.5 Performing initial start-up	17	12.3 Cleaning the appliance	26
7.6 General information	18	12.4 Cleaning the drip tray and coffee dregs container	27
8 Basic operation	18		
8.1 Switch the appliance on or down.	18		

¹ Depending on the appliance specifications

12.5 Cleaning the ground coffee compartment	27	14 Transportation, storage and disposal	34
12.6 Cleaning the milk system	27	14.1 Activate frost protection	34
12.7 Cleaning the milk container ..	27	14.2 Disposing of old appliance ...	35
12.8 Cleaning the brewing unit	28	15 Customer Service	35
12.9 Service programmes	28	15.1 Product number (E-Nr.) and production number (FD)	36
13 Troubleshooting	29	16 Technical specifications	36

1 Safety

Observe the following safety instructions.

1.1 General information

- Read this instruction manual carefully.
- Keep the instruction manual and the product information safe for future reference or for the next owner.
- Do not connect the appliance if it has been damaged in transit.

1.2 Intended use

Only use this appliance:

- for preparing hot drinks.
- in private households and in enclosed spaces in a domestic environment.
- up to an altitude of max. 2000 m above sea level.

1.3 Restriction on user group

This appliance may be used by children aged 8 or over and by people who have reduced physical, sensory or mental abilities or inadequate experience and/or knowledge, provided that they are supervised or have been instructed on how to use the appliance safely and have understood the resulting dangers.

Do not let children play with the appliance.

Children must not perform cleaning or user maintenance unless they are at least 8 years old and are being supervised.

Keep children under the age of 8 years away from the appliance and power cable.

1.4 Safety information

⚠ WARNING – Risk of suffocation!

Children may put packaging material over their heads or wrap themselves up in it and suffocate.

- ▶ Keep packaging material away from children.
- ▶ Do not let children play with packaging material.

Children may breathe in or swallow small parts, causing them to suffocate.

- ▶ Keep small parts away from children.
- ▶ Do not let children play with small parts.

⚠ WARNING – Risk of electric shock!

Incorrect installation is dangerous.

- ▶ Connect and operate the appliance only in accordance with the specifications on the rating plate.
- ▶ Connect the appliance to a power supply with alternating current only via a properly installed socket with earthing.
- ▶ The protective conductor system of the domestic electrical installation must be properly installed.

If the appliance or the power cord is damaged, this is dangerous.

- ▶ Never operate a damaged appliance.
- ▶ Never operate an appliance with a cracked or fractured surface.
- ▶ Never pull on the power cord to unplug the appliance. Always unplug the appliance at the mains.
- ▶ If the appliance or the power cord is damaged, immediately unplug the power cord or switch off the fuse in the fuse box.
- ▶ Call customer service. → *Page 35*

Improper repairs are dangerous.

- ▶ Repairs to the appliance should only be carried out by trained specialist staff.
- ▶ Only use genuine spare parts when repairing the appliance.
- ▶ If the power cord of this appliance is damaged, it must be replaced by the manufacturer, the manufacturer's Customer Service or a similarly qualified person in order to prevent any risk.

An ingress of moisture can cause an electric shock.

- ▶ Never immerse the appliance or the power cord in water.
- ▶ Liquids must not be spilled on the appliance plug connection.
- ▶ Only use the appliance in enclosed spaces.

- ▶ Never expose the appliance to intense heat or humidity.
- ▶ Do not use steam- or high-pressure cleaners to clean the appliance.

⚠ WARNING – Risk of fire!

The appliance will become hot.

- ▶ Ventilate the appliance adequately.
- ▶ Never operate the appliance in a cabinet.

It is dangerous to use an extended power cord and non-approved adapters.

- ▶ Do not use extension cables or multiple socket strips.
- ▶ Only use adapters and power cords approved by the manufacturer.
- ▶ If the power cord is too short and a longer one is not available, please contact an electrician to have the domestic installation adapted.

⚠ WARNING – Risk of burns!

Some parts of the appliance become very hot.

- ▶ Never touch hot appliance parts.
- ▶ After use, allow hot appliance parts to cool down before touching.

⚠ WARNING – Risk of scalding!

Freshly prepared drinks are very hot.

- ▶ Leave drinks to cool down if necessary.
- ▶ Do not let escaping liquids or steam come into contact with your skin.

⚠ WARNING – Risk of injury!

Improper use of the appliance may endanger the user.

- ▶ To avoid injuries, only use the appliance for its intended purpose.

Trapped fingers when closing the appliance door.

- ▶ Be careful of your fingers when closing the appliance door.

The grinder rotates.

- ▶ Never reach into the grinder.

⚠ WARNING – Danger: Magnetism!

The appliance contains permanent magnets. These may affect electronic implants, e.g. pacemakers or insulin pumps.

- ▶ People with electronic implants must stand at least 10 cm away from the appliance.
- ▶ This minimum distance of 10 cm must also be observed for the water tank when removed.

⚠ WARNING – Risk of harm to health!

During filtering there may be a slight increase in the potassium level, which is possibly not good for dialysis patients and people with kidney disease.

- ▶ Consult a doctor before use if you have kidney disease or follow a special potassium diet.

Soiling on the appliance may be harmful to health.

- ▶ To ensure hygiene, follow the cleaning instructions for the appliance.

Water from the hot water circuit can be harmful to health.

- ▶ Only ever use the appliance with fresh, cold, non-carbonated drinking water.

2 Environmental protection and saving energy

2.1 Disposing of packaging

The packaging materials are environmentally compatible and can be recycled.

- ▶ Sort the individual components by type and dispose of them separately.

2.2 Tips for saving energy

If you follow these instructions, your appliance will use less energy.

Set the interval for automatic switch-off to the smallest value.

- ✓ If the appliance is not being used, it will switch itself off earlier.

→ "Basic settings", Page 23

Do not interrupt the dispensing process prematurely.

- ✓ The amount of water or milk that is heated is used optimally.

Descale the appliance regularly.

- ✓ Limescale deposits increase the appliance's energy consumption.

3 Installation and connection

3.1 Scope of delivery

After unpacking all parts, check for any damage in transit and completeness of the delivery.

Note: Different accessories are enclosed depending on the appliance

model. This accessory is shown in a frame with a dashed line.

→ Fig. **1**

A	Fully automatic coffee machine
B	Milk container
C	Milk tube
D	Adapter for milk containers ¹
E	User manual
F	Cleaning tablet ¹
G	Descaling tablet ¹
H	Water hardness testing strip
I	Water filter ¹

3.2 Installing and connecting the appliance

ATTENTION

Risk of damage to the appliance. If the appliance is not started up correctly, it may be damaged.

- ▶ Use the appliance in frost-free rooms only.
 - ▶ If the appliance has been transported or stored below 0 °C, wait 3 hours at room temperature before starting it up.
 - ▶ After plugging in, always wait approx. 5 seconds.
1. Place the appliance on a level, water-resistant surface that is capable of bearing its weight.
 2. Using the mains plug, connect the appliance to an earthed socket that has been correctly installed.

4 Familiarising yourself with your appliance

4.1 Appliance

You can find an overview of the parts of your appliance here.

Note: Individual details and colours may differ, depending on the appliance model.





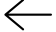


→ Fig. **2**



1	Water tank
2	Cover for water tank
3	Cup heater ¹
4	Aroma lid
5	Bean container
6	Ground coffee compartment
7	Display
8	Control panel
9	Cup lighting ¹
10	Cover
11	Milk system
12	Outlet system
13	Brewing chamber door
14	Rating plate
15	Drip tray
16	Milk container

4.2 Control panel

You can use the control panel to configure all functions of your appliance and to obtain information about the operating status.

¹ Depending on the appliance specifications

Symbol	Explanation
	Switch the appliance on or down.
	Open or exit the menu Note: The menu buttons are only visible when the menu is open.
	Navigate upwards in the menu
	Navigate downwards in the menu
ok	Confirm in the menu or save
	Go back in the menu
	Dispense two cups
	Set coffee strength

Symbol	Explanation
	Set per-cup quantity
	Start or stop the process

4.3 Display

The display shows the selected beverages, settings and setting options, as well as messages about the appliance's operation status.




The display shows additional information and action steps. The information is hidden after a short period or by pressing a button. The action steps are hidden when they have been completed.



Note: If no display language is available in your national language, select a display language that is available, e.g. English.

5 Drinks overview

You can prepare a wide range of different drinks with your appliance.

Quick selection

Symbol	Designation	Explanation	Category
	Espresso	Concentrated coffee. Best served in small, thick-walled cups. Preheat cups with hot water.	→ "Dispensing a coffee drink made from fresh beans", Page 19 → "Dispensing a coffee drink made from ground coffee", Page 19
	Caffe crema	Coffee with a crema layer or large cup of coffee prepared using espresso method.	→ "Dispensing a coffee drink made from fresh beans", Page 19 → "Dispensing a coffee drink made from ground coffee", Page 19
	Cappuccino	Espresso with frothed milk. Best served in small cups.	→ "Dispensing coffee drinks with milk froth", Page 20

Symbol	Designation	Explanation	Category
	LatteMacchiato	Coffee speciality with three layers: warm milk at the bottom, espresso in the middle, and milk froth on top. Best served in a glass.	→ "Dispensing coffee drinks with milk froth", Page 20
	Special drinks	Dispense other drinks.	→ "Dispensing special drinks", Page 21

6 Accessories

Use original accessories. These have been made especially for your appliance.

Accessories	Retail	Customer service
Cleaning tablets	TZ80001A	00312097
	TZ80001B	00312098
Descaling tablets	TZ80002A	00312094
	TZ80002B	00312095
Water filter	TZ70003	17004340
Water filter pack of 3	TZ70033A	17005980
Care set	TZ80004A	00312105
	TZ80004B	00312106
Adapter for milk containers	TZ50001	17004535
Insulated coffee jug	TZ40001	-
Descaling/cleaning multipack	TZ80003A	-

7 Before using for the first time

Prepare the appliance for use.

7.1 Preparing and cleaning the appliance

Remove the protective foils and clean the appliance and individual parts. Follow the illustrated instructions at the beginning of this manual.

ATTENTION

Unsuitable beans can block the grinder.

- ▶ Only use pure, roasted bean mixes that are suitable for use in fully automatic coffee or espresso machines.
- ▶ Do not use glazed coffee beans.
- ▶ Do not use caramelised coffee beans.
- ▶ Do not use coffee beans that have been treated with additives containing sugar.

en Before using for the first time

- ▶ Do not add instant coffee.

→ Fig. **3** - **26**

Note: Fill the water tank with fresh, cold, non-carbonated drinking water every day.

Tip: To keep the coffee beans at their best, store them in a sealed container in a cool place. You can keep the coffee beans in the bean container for several days without them losing their aroma.

7.2 Checking the water hardness

It is important to set the water hardness correctly so that your appliance indicates in good time that it needs descaling. You can use the enclosed test strip to check the water hardness or ask your local water company.

7.3 Overview of water hardness levels

The table shows allocation of the levels to the different degrees of water hardness.

Setting	Ring setting on INTENZA filter	German degrees in °dH	Total hardness in mmol/l
1	A	1 - 7	< 1.3
2	A	8 - 14	1.3 - 2.5
3	B	15 - 21	2.5 - 3.8
4 ¹	C	22 - 30	> 3.8

7.4 Water filter²

You can use a water filter to minimise limescale deposits and reduce impurities in the water.

The limescale content of the water influences the aroma and crema of coffee.

1. Briefly dip the test strip in fresh tap water.
2. Allow the water to drain off the test strip.
3. Read the water hardness off the test strip after 1 minute.
→ *"Overview of water hardness levels", Page 16*

Note: If a water softening system is installed in your house, you can select "Water softening system".

Tips

- You can change the settings at any time.
→ *"Basic settings", Page 23*
- If the water hardness exceeds 21 °dH (3.8 mmol/l), you can fill the water tank with prefiltered water to reduce limescale deposits.

There is an aroma ring on the underside of the BRITA INTENZA water filter. Turn the aroma ring to set the optimum aroma level for your mains water.

¹ Factory setting

² Depending on the appliance specifications

Inserting and activating the water filter

ATTENTION

Possible damage to the appliance due to limescale build-up.


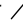



- ▶ Change the water filter in good time.
- ▶ Change the water filter after 2 months at the latest.
- ▶ Observe the display messages.

Note: If "Please replace or deactivate water filter in menu." is shown on the display, replace the water filter.

If you are not inserting a new filter, select "No filter" and follow the instructions on the display.

1. Immerse the water filter in a glass of water with the opening facing up and press the sides together lightly until no more air bubbles rise to the surface.

→ Fig. 8



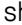



2. Press .
3. Press  or  "Water filter" and ok.
4. Use  or  to select "New filter" or "Replace water filter" and press ok.
5. **Note:** If you are not inserting a new filter, select "No filter" in the menu settings.
Press the water filter firmly into the water tank.
6. Fill the water tank up to the "max" mark and press ok.
7. Remove the milk container on the left of the appliance.
8. Place a container with a capacity of 1 litre under the outlet system and press ok.
- ✓ The filter will be rinsed and the following message displayed: "Rinsing complete."
- ✓ The appliance is ready to use.

Tips

- You should also change your water filter for reasons of hygiene.
- With a water filter you need to descale your appliance less frequently.
- If your appliance has not been used for a long time, for example if you were on holiday, you should rinse the water filter before use by dispensing a cup of hot water.
- The water filter can be purchased from retailers or customer service.
→ "Accessories", Page 15

7.5 Performing initial start-up

After connecting the appliance to the power supply, configure the settings for first use. First use appears when switching on for the first time or after resetting to the factory settings.

1. Press  to switch on the appliance.
- ✓ The display will show the language that is preset.
2. Press  or  until the display shows the desired language.
3. Press ok.
4. Determine the water hardness.
5. Press ok.
6. To set the water hardness, press  or .
7. Press ok.
8. Clean and fill the water tank.
9. Press ok.
10. For more information scan the QR code ¹.
11. To now insert a water filter now, press ok.
12. To insert a water filter later on, press .
13. Fill the bean container.
14. Press ok.

¹ Depending on the appliance specifications

15. Press ok.

- ✓ The appliance is rinsing and is ready to use.

Tip: You can change the settings at any time.

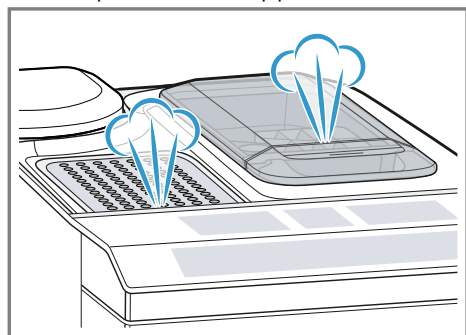
→ "Overview of the basic settings", Page 24

7.6 General information

Please bear this information in mind so that you can get the best out of your appliance.

Notes

- The appliance has been programmed at the factory with standard settings for optimum operation.
- The grinder has been factory-set for optimum operation. If coffee is only dispensed drop by drop or is too thin and with too little crema, you can adjust the grinding level when the grinder is running.
→ "Adjusting the grinding level", Page 22
- During operation water droplets may form at the ventilation slits and on the lid of the tablet compartment.
- If you do not perform any actions on the appliance for a certain period, it will switch off automatically. You can change the duration in the basic settings. → Page 23
- For technical reasons steam can escape from the appliance.




- The first beverage will not yet have its full aroma if:
 - You are using the appliance for the first time.
 - You have run a service programme.
 - You have not used the appliance for a long time.Do not drink the beverage.

Tip: You will get a stable, fine-pored crema after you have started up your appliance and dispensed a few cups.

8 Basic operation

8.1 Switch the appliance on or down.

- ▶ Switch the appliance on or down with .
When the appliance switches on, the display shows the Siemens logo. When the appliance is switched on or off, it will rinse automatically. When switched off, the appliance will emit steam into the drip tray for cleaning. During the rinsing process, the display shows a drop. The appliance will not rinse itself if it is still warm when switched on, or if no beverage was dispensed before it was switched off.

8.2 Dispensing drinks

Find out how to prepare a drink of your choice.

WARNING

Risk of scalding!

Freshly prepared drinks are very hot.

- ▶ Leave drinks to cool down if necessary.
- ▶ Do not let escaping liquids or steam come into contact with your skin.

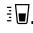
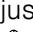
Tips


- You can directly select the drink you want using the quick-selection buttons. The display shows you the drink and the current settings.
- Your appliance has other drinks besides the ones that you can obtain via the quick-selection buttons.
→ *"Dispensing special drinks", Page 21*
- You can adapt your drink to your personal taste.
→ *"Drink settings", Page 21*

Notes

- If you do not change any settings for approx. 5 seconds, the appliance will exit settings mode. The settings will be automatically saved.
- With a number of settings your coffee is prepared in several steps. Wait until the process is fully completed.

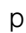
8.3 Dispensing a coffee drink made from fresh beans

1. Place your pre-warmed cup under the outlet system.
2. Press the drinks symbol for a coffee drink without milk.
✓ The display will show the drink and your current settings.
→ *"Drink settings", Page 21*
3. Change the settings where necessary:
 - ▶ To adjust the per-cup quantity, press .
→ *"Adjusting the amount", Page 22*
 - ▶ To adjust the coffee strength, press .
→ *"Adjusting the coffee strength", Page 22*

4. Press .

The coffee beans are freshly ground for each brewing process.
✓ The coffee is brewed and then dispensed into the cup.

Tips

- You can press  to stop the dispensing process prematurely.
- Find out how to make coffee drinks with milk.
→ *"Dispensing drinks with milk froth", Page 20*


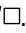
8.4 Dispensing a coffee drink made from ground coffee**ATTENTION**

The ground coffee compartment can become blocked.

- ▶ Do not use coffee beans.
- ▶ Do not use instant coffee.
- ▶ Use a soft brush to gently direct the ground coffee residue into the shaft.

Note

When using ground coffee, the following selections are not available:

- Two cups at once
 - Coffee strength
 - "doubleshot"
1. Place your pre-warmed cup under the outlet system.
 2. Press the symbol for your desired drink.
 3. Press  repeatedly until the display shows "Gr. coffee".
 4. Open the ground coffee compartment.
 5. Add a maximum of 2 level teaspoons of ground coffee, max. 12 g.
 6. Close the ground coffee compartment.
 7. Press .
 - ✓ The coffee is brewed and then dispensed into the cup.

Tips

- You can press ▷/□ to stop the dispensing process prematurely.
- If you would like another drink with ground coffee, repeat the process.
- Always add the ground coffee just before making the drink.

8.5 Dispensing drinks with milk froth

You can use your appliance to dispense coffee drinks with milk froth.

⚠ WARNING

Risk of burns!

The milk system can become extremely hot.

- ▶ Never touch the milk system when it is hot.
- ▶ Allow the hot milk system to cool down before touching it.

ATTENTION

Milk residues can dry on surfaces and are difficult to remove.

- ▶ Clean the milk system after every use.

Tips

- You can also use plant-based alternatives to milk, e.g. soya milk.
- The quality of the milk froth depends on the type of milk or plant-based alternative used.

8.6 Using the milk container

The milk container has been specially developed for this appliance. Only use the milk container in the home and for storing milk in the refrigerator.

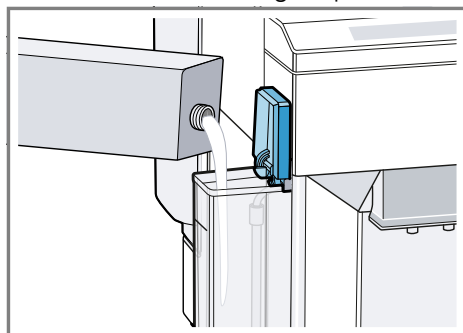
Note: Only connect the milk container when the milk system is installed in the outlet system with the adapter and tube.

→ Fig. **20**

1. Open the lid.

2. Add the milk.
3. Close the lid.
4. Insert the milk container on the left of the appliance.
 - ✓ The milk container will click into place.

Tip: Fold open the lid of the milk container, so more milk can be poured in while the drink is being dispensed.



8.7 Dispensing coffee drinks with milk froth

Requirements

- The milk container has been connected.
 - The milk container has been filled with sufficient milk.
1. Place your pre-warmed cup under the outlet system.
 2. Press the symbol for a coffee drink with milk.
 - ✓ The display will show the drink and your current settings.
→ "Drink settings", Page 21
 3. Change the settings where necessary:
 - ▶ To adjust the per-cup quantity, press .
→ "Adjusting the amount", Page 22
 - ▶ To adjust the coffee strength, press .
→ "Adjusting the coffee strength", Page 22


- ▶ Use the ground coffee compartment.
→ *"Dispensing a coffee drink made from ground coffee", Page 19*

4. Press ▷/□.
- ✓ The beverage is prepared and then runs into the cup.
- ✓ After preparing the beverage, the milk system will automatically clean itself with a short jet of steam.

Tip: If you want to stop the dispensing process early, press ▷/□. If you want to stop the dispensing process altogether, press ☺.

8.8 Dispensing special drinks

Your appliance has other drinks besides the ones that you can obtain via the quick-selection buttons.

- ▶ Press  several times.
→ *"Drinks overview", Page 14*



8.9 Dispensing milk froth

 **WARNING**
Risk of burns!

The milk system can become extremely hot.

- ▶ Never touch the milk system when it is hot.
- ▶ Allow the hot milk system to cool down before touching it.

Requirements

- The milk container has been connected.
 - The milk container has been filled with sufficient milk.
1. Place your pre-warmed cup under the outlet system.
 2. Press  repeatedly until the display shows "Milk froth".
 3. Change the setting if necessary:
 - ▶ To adjust the per-cup quantity, press .

→ *"Adjusting the amount", Page 22*

4. Press ▷/□.
- ✓ The milk froth will run out of the outlet system.
5. To stop dispensing prematurely, press ▷/□.

8.10 Dispensing hot water

 **WARNING**
Risk of burns!



The milk system can become extremely hot.

- ▶ Never touch the milk system when it is hot.
- ▶ Allow the hot milk system to cool down before touching it.

Note: If the milk system has not been cleaned, small amounts of milk may be dispensed with the water.

Requirement: The milk system has been cleaned.

→ *"Cleaning the milk system", Page 27*

1. Place your pre-warmed cup under the outlet system.
2. Press  repeatedly until the display shows "Hot water".
3. Change the setting if necessary:
 - ▶ To adjust the per-cup quantity, press .
→ *"Adjusting the amount", Page 22*
4. Press ▷/□.
- ✓ Hot water will run out of the outlet system.
5. To stop dispensing prematurely, press ▷/□.

8.11 Drink settings

Prepare a drink according to your taste.

Adjusting the coffee strength

1. Press the symbol for your desired drink.
2. To select the strength of the coffee, press 0.
You can select the following coffee strengths:
 - "mild"
 - "regular"
 - "strong"
 - "very strong"
 - "doubleshot"

Note: The setting "doubleshot" is not available for every drink and drink volume.

Tip: For a strong taste of coffee, select a high coffee strength when setting a large capacity.

Selecting ground coffee

1. Press the symbol for your desired drink.
2. Press 0 repeatedly until the display shows "Gr. coffee".
→ "Dispensing a coffee drink made from ground coffee", Page 19


AromaDouble Shot

You can make your coffee extra strong by using the setting "doubleshot".

The longer coffee is brewed, the more bitter substances and undesirable aromas are released. These bitter substances and undesirable aromas affect the taste and digestibility of coffee. To ensure that only pleasant-tasting and easily digestible aromatic substances are released, fresh coffee beans are ground and brewed when half the quantity has been prepared.

Note: The setting "doubleshot" is not available for every drink and drink volume.

Adjusting the amount

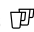

1. Press the symbol for your desired drink.
2. Press  repeatedly until the desired volume is shown on the display.

Dispensing two cups at once

Depending on the appliance model, you can make two cups at the same time for certain drinks.

Note

The "Double cup" function is not available for the following selections:

- "Gr. coffee"
 - "doubleshot"
 - Quantity smaller than 35 ml
1. Press the symbol for your desired drink.
 2. Press .
 - ✓ The setting is shown on the display.
 3. Place two cups on the left and right under the outlet system.
 4. Press .
 - The drink is prepared in 2 steps.
 - The beans are ground in 2 grinding operations.
 - ✓ The beverages are brewed and then run into the cups.
 5. Wait until the process is complete.

8.12 Grinder

Your appliance has an adjustable grinder, which you can use to customise the grinding level of your coffee beans.

Adjusting the grinding level

Set the desired grinding level while the coffee beans are being ground.

WARNING

Risk of injury!

The grinder rotates.

- ▶ Never reach into the grinder.

ATTENTION

Risk of damage to the grinder. The grinder may be damaged if the grinding level is not set properly.

- ▶ Only set the grinding level when the grinder is running.
- ▶ Select the grinding level using the rotary selector step by step.

Grinding level Setting

Fine grinding level for lightly roasted beans



Coarse grinding level for dark-roasted beans



The grinding level setting only takes effect after the second cup.

Tip: If the coffee is only dispensed drop by drop, set a coarser grinding level.

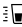
If the coffee is dispensed too quickly and with too little crema, set a finer grinding level.

9 Childproof lock


You can lock the appliance, to protect children against scalding and burns.

9.1 Activating the childproof lock

Requirement: The appliance is switched on.

- ▶ Press and hold  for at least 3 seconds.

9.2 Deactivating the childproof lock

- ▶ Press and hold  for at least 3 seconds.
- ✓ The childproof lock is deactivated.

10 Cup heater¹

You can use the cup heater to pre-heat your cups.

10.1 Activating and deactivating the cup heater¹

 **WARNING**
Risk of burns!

The cup heater¹ can become very hot.

- ▶ Never touch the cup heater¹ while hot.
- ▶ Allow the hot cup heater¹ to cool down before touching it.

Tip: Place the cups with their base on the cup heater to warm them to optimum effect¹.


- ▶ You can activate or deactivate the cup heater¹ in the basic settings.
→ "Overview of the basic settings", Page 24

11 Basic settings


You can configure the basic settings for your appliance to meet your needs and call up additional functions.

¹ Depending on the appliance specifications

11.1 Changing the basic settings

1. Press .
2. Use \vee or \wedge to select the desired basic setting and press ok.
- ✓ The display will show the setting options and the navigation sym-

bols will light up. The display indicates the current setting.

3. Use \vee or \wedge to make the desired selection and press ok.
- ✓ The setting is now saved.
4. Use \leftarrow to go back.
5. Press  to exit the menu.

11.2 Overview of the basic settings

You can find an overview of the basic settings here.

Setting	Selection	Description
Cleaning and care	Milk system Descale Clean calc'nClean	Start service programme. → "Service programmes", Page 28
Cup warmer ¹	Cup warmer off ² Cup warmer on	Switch cup heater on or off. → "Cup heater", Page 23
Water filter	New filter No filter	Set use of the water filter.
Coffee temp.	normal high max.	Set the temperature for coffee drinks. Note: The setting is effective for all preparation types.
Languages	See selection on the appliance	Set menu language. Changes are immediately displayed.
Autom. switch-off	See selection on the appliance	Set how long the appliance should wait after preparing the last drink before automatically switching itself down.
Water hardness	1 (soft) 2 (medium) 3 (hard) 4 (very hard) ² Water softening system	Set the appliance to the local water hardness.

¹ Depending on the appliance specifications

² Factory setting (may vary according to model)

Setting	Selection	Description
Statistics	See selection on the appliance	Display the number of cups dispensed.
Key tones	Key tones on ¹ Key tones off	Switch the button tones on or off.
Start-up rinsing	<ul style="list-style-type: none"> ■ Start-up rinsing off ■ Start-up rinsing on 	The cup under the outlet system is not filled with rinsing water when the appliance is switched on.
How-to videos	The display shows a QR code.	Scan the QR code and watch instruction films online.
Factory settings	Full reset? Continue: OK Cancel: ←	Restore settings to the factory settings. Note: All individual settings will be deleted and reset to the factory settings.
Appliance information	Licence information	Display FOSS licence text.

12 Cleaning and servicing

To keep your appliance working efficiently for a long time, it is important to clean and maintain it carefully.

12.1 Dishwasher-safe components

Find out here which components can be put in the dishwasher.

ATTENTION

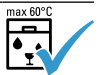
Some components are sensitive to heat and may be damaged if they are cleaned in a dishwasher.

- ▶ Follow the operating instructions of the dishwasher.

- ▶ Only clean dishwasher-safe components in the dishwasher.
- ▶ Only use programmes that do not heat the components above 60 °C.

Dishwasher-safe

- Drip plate
- Drip grate
- Coffee dregs container
- Mechanical fill level indicator
- Milk system with adapter
- Ground coffee compartment with hinged lid
- Milk container with lid



¹ Factory setting (may vary according to model)

Not dishwasher-safe

- Drip tray
- Water tank
- Water tank lid
- Brewing unit
- Beverage dispenser cover



12.2 Cleaning agent

Only use suitable cleaning agents.

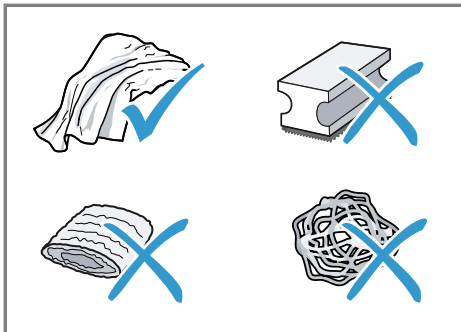
ATTENTION

Unsuitable cleaning products may damage the surfaces of the appliance.

- ▶ Do not use harsh or abrasive detergents.
- ▶ Do not use cleaning agents containing alcohol or spirits.
- ▶ Do not use hard scouring pads or cleaning sponges.

Unsuitable cleaning and descaling agents may damage the appliance.

- ▶ Do not use pure citric acid, vinegar or any vinegar-based agents to descale the appliance.
- ▶ Do not use descaling agent with phosphoric acid.
- ▶ Only use cleaning tablets and descaling tablets that have been specially developed for the appliance.
→ "Accessories", Page 15



Tips

- Wash new sponge cloths thoroughly to remove any salt adhering to them. Salt can cause rust

film to develop on stainless steel surfaces.

- Always remove any residues of limescale, coffee, milk and cleaning/descaling solutions immediately to prevent corrosion.

12.3 Cleaning the appliance

⚠ WARNING

Risk of electric shock!

An ingress of moisture can cause an electric shock.

- ▶ Never immerse the appliance or the power cord in water.
- ▶ Liquids must not be spilled on the appliance plug connection.
- ▶ Do not use steam- or high-pressure cleaners to clean the appliance.

⚠ WARNING

Risk of burns!

Some parts of the appliance become very hot.

- ▶ Never touch hot appliance parts.
 - ▶ After use, allow hot appliance parts to cool down before touching.
1. Disconnect the appliance from the mains power supply.
 2. Clean the housing, the high-gloss surfaces and the control panel with a microfibre cloth.
 3. Clean the outlet system with a soft, damp cloth after beverages have been dispensed.
 4. Rinse the water tank with fresh, clean water.
 5. If the appliance has not been used for a long time, e.g. after a holiday, clean the entire appliance, including moving parts such as the brewing unit or water tank.

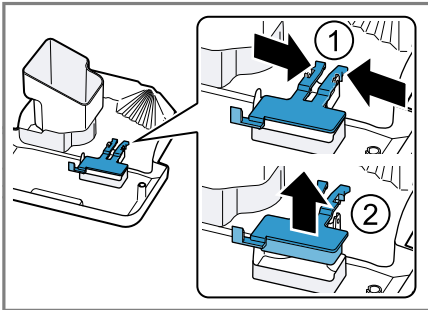
Note: The appliance will rinse itself automatically if you switch it on when

it is cold or switch it off after it has dispensed coffee. The system is therefore self-cleaning.

12.4 Cleaning the drip tray and coffee dregs container

Clean and empty the drip tray and coffee dregs container every day to prevent deposits.

1. Open the brewing chamber door.
→ Fig. **27**
2. Pull the drip tray and the coffee dregs container forwards and out.
→ Fig. **28**
3. **Tip:** If you press both brackets in, you can then remove the mechanical fill level indicator more easily.



Remove the mechanical fill level indicator and clean with a damp cloth.

4. Clean the appliance interior.
→ Fig. **29**
5. Clean the drip tray and the coffee dregs container and re-insert them in the appliance.
→ Fig. **30**

12.5 Cleaning the ground coffee compartment

Tip: You can clean the ground coffee compartment in the dishwasher.

1. Pull out the ground coffee compartment by the open lid.
→ Fig. **11**
2. Clean the ground coffee compartment with washing-up liquid.
→ Fig. **12**
3. Dry the ground coffee compartment and insert it into the appliance.

12.6 Cleaning the milk system

Clean the milk system regularly. Follow the illustrated instructions at the beginning of the manual.

⚠ WARNING **Risk of burns!**

The milk system can become extremely hot.

- ▶ Never touch the milk system when it is hot.
- ▶ Allow the hot milk system to cool down before touching it.

ATTENTION

The appliance may be damaged by improper cleaning.

- ▶ Do not put the cover of the outlet system in the dishwasher.

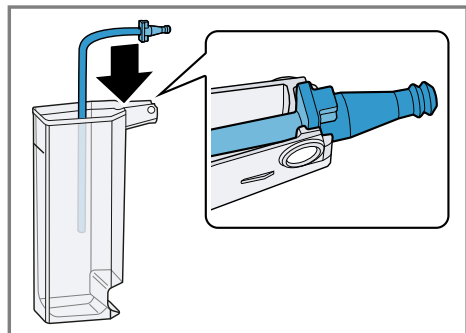
→ Fig. **14** - **23**

12.7 Cleaning the milk container

Clean the milk container regularly for hygiene reasons. You can clean the milk container in the dishwasher. Follow the illustrated instructions at the beginning of this manual.

→ Fig. **24** - **26**

Tip: Press the adapter piece firmly into the holder in the milk container.



12.8 Cleaning the brewing unit

In addition to automatic rinsing, also remove and clean the brewing unit regularly. Follow the illustrated instructions at the beginning of the manual.

⚠ WARNING **Risk of burns!**

Some parts of the appliance become very hot.

- ▶ Never touch hot appliance parts.
- ▶ After use, allow hot appliance parts to cool down before touching.

ATTENTION

The brewing unit may be damaged by improper cleaning.

- ▶ Do not use washing-up liquid.
- ▶ Do not use cleaning agents containing vinegar or acids.
- ▶ Do not clean in the dishwasher.

→ Fig. **31** - **38**

Note: The door can only be closed if the brewing unit and drip tray are inserted correctly.

12.9 Service programmes

After certain time intervals, your appliance will recommend that you use the service programmes. Use the ser-

vice programmes to clean your appliance thoroughly.

ATTENTION

Improper cleaning and descaling or a delay in doing so may damage the appliance.

- ▶ Immediately perform the descaling process in accordance with the instructions.
- ▶ Only put cleaning tablets in the ground coffee compartment.
- ▶ Do not put descaling tablets or other products in the ground coffee compartment.

Notes



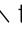


- The display indicates the progress of the descaling or cleaning process.
- If your appliance is not descaled in good time, the display will show the following message: "Descaling overdue. Appliance is locked. Please press menu for 3 sec."
- If your appliance has been locked, you can only operate it again once the descaling process has been carried out.
- If you accidentally interrupt the service programme, you must reset it.
→ "Resetting service programmes", Page 29

Tips

- If you use a water filter, this will prolong the time until you have to run a service programme.
- You can combine "Descale" and "Clean" using the "calc'nClean" service programme. Using calc'nClean
- Clean your appliance with a soft, damp cloth immediately after a service programme to remove any descaling solution residues and prevent corrosion.

Using the service programmes

Notes

- If you are using the service programme "Rinse milk system", clean and connect the milk container.
 - If you are using the service programme "Cleaning and care", clean the brewing unit beforehand. → *"Cleaning the brewing unit", Page 28*
 - If you are using the service programmes "Descale" or "calc'nClean", first clean the brewing unit and prepare the descaling solution.
1. Press .
 2. Use  and  to select "Cleaning and care" and press ok.
 3. Use  and  to select the required programme and press ok, e.g. "Descale".
- ✓ The display will guide you through the programme.

Preparing descaling solution

1. Fill a container with 0.5 l lukewarm water.
2. Add a descaling tablet to the water and stir until it is fully dissolved.

Resetting service programmes

Perform the following steps if a service programme is interrupted, e.g. due to a power failure.

1. Rinse out the water tank.
2. Fill the water tank with fresh, non-carbonated water up to the "max" marking.
3. Press ok.
 - ✓ The appliance will rinse itself for approx. 2 minutes.
4. Empty and clean the drip tray.
5. Insert the drip tray and close the door.
6. Restart the service programme.

13 Troubleshooting

You can rectify minor faults on your appliance yourself. Read the troubleshooting information before contacting after-sales service. This will avoid unnecessary costs.

WARNING

Risk of electric shock!

Improper repairs are dangerous.

- ▶ Repairs to the appliance should only be carried out by trained specialist staff.
- ▶ Only use genuine spare parts when repairing the appliance.
- ▶ If the power cord of this appliance is damaged, it must be replaced by the manufacturer, the manufacturer's Customer Service or a similarly qualified person in order to prevent any risk.

Fault	Cause and troubleshooting
Appliance no longer responds.	Appliance has a fault. <ol style="list-style-type: none"> 1. Pull out the mains plug and wait 60 seconds. 2. Re-insert the mains plug.

Fault	Cause and troubleshooting
Appliance only dispenses water, not coffee.	<p>Empty bean container is not detected by the appliance.</p> <ul style="list-style-type: none"> ▶ Pour in coffee beans. <hr/> <p>Coffee shaft on brewing unit is blocked.</p> <ul style="list-style-type: none"> ▶ Clean the brewing unit. Cleaning brewing unit <hr/> <p>Coffee beans are too oily and do not fall into the grinder.</p> <ul style="list-style-type: none"> ▶ Gently tap the bean container. ▶ Change the coffee variety. ▶ Do not use oily beans. ▶ Clean the empty bean container with a damp cloth. <hr/> <p>Brewing unit is not inserted properly.</p> <ul style="list-style-type: none"> ▶ Slide the brewing unit right back.
Appliance is not dispensing milk froth.	<p>Milk system is soiled.</p> <ul style="list-style-type: none"> ▶ Clean the milk system in the dishwasher. Cleaning the milk system <hr/> <p>Milk tube not immersed in milk.</p> <ul style="list-style-type: none"> ▶ Use more milk. ▶ Check whether the milk tube is immersed in the milk. <hr/> <p>Heavy build-up of limescale in the appliance.</p> <ul style="list-style-type: none"> ▶ Descale the appliance. Using the descaling programme
No milk intake by the milk system.	<p>The milk system is assembled incorrectly.</p> <ul style="list-style-type: none"> ▶ Assemble the milk system correctly. Cleaning the milk system <hr/> <p>Order for connecting the milk container and milk system is wrong.</p> <ul style="list-style-type: none"> ▶ First insert the milk system into the outlet and then the milk container. <hr/> <p>Milk tube not immersed in milk.</p> <ul style="list-style-type: none"> ▶ Use more milk. ▶ Check whether the milk tube is immersed in the milk.
Milk froth is too cold.	<p>Milk is too cold.</p> <ul style="list-style-type: none"> ▶ Use lukewarm milk.
Appliance is not dispensing hot water.	<p>Milk system is soiled.</p> <ul style="list-style-type: none"> ▶ Clean the milk system in the dishwasher. Cleaning the milk system

Fault	Cause and troubleshooting
Milk system cannot be assembled or disassembled.	Order of assembly is wrong. <ul style="list-style-type: none"> ▶ First connect the milk system and then the milk container. When disassembling, you must first remove the milk container and then the milk system.
Appliance is not dispensing drinks.	Air is in the water filter. <ol style="list-style-type: none"> 1. Immerse the water filter in water with the opening facing upwards until no more air bubbles escape. 2. Reinsert the filter. <ul style="list-style-type: none"> → <i>"Inserting and activating the water filter"</i>, Page 17 ▶ Firmly press the water filter straight down into the tank connection.
	Residues of limescale remover are blocking the water tank. <ol style="list-style-type: none"> 1. Remove the water tank. 2. Clean the water tank thoroughly.
There is dripping water on the inner floor of the appliance.	Drip tray was removed too soon. <ul style="list-style-type: none"> ▶ Wait a few seconds after the last drink was dispensed before removing the drip tray.
Brewing unit cannot be removed.	Brewing unit is not in the removal position. <ul style="list-style-type: none"> ▶ Switch the appliance back on.
Appliance cannot be operated. Change displays.	Appliance is in demo mode. <ol style="list-style-type: none"> 1. Remove the water tank and fill it with fresh, cold, non-carbonated drinking water. 2. Re-insert the water tank.
Grinder won't start.	Appliance is too hot. <ol style="list-style-type: none"> 1. Disconnect the appliance from the mains. 2. Wait 1 hour so the appliance can cool down.
Grinder is not grinding any coffee beans despite full bean container.	Coffee beans are too oily and do not fall into the grinder. <ul style="list-style-type: none"> ▶ Gently tap the bean container. ▶ Change the coffee variety. ▶ Do not use oily beans. ▶ Clean the empty bean container with a damp cloth.
Display shows "Close" despite the fact that the door is closed.	Door is not properly closed. <ul style="list-style-type: none"> ▶ Press the door firmly shut. Appliance is too hot. <ol style="list-style-type: none"> 1. Disconnect the appliance from the mains. 2. Wait 1 hour so the appliance can cool down.

Fault	Cause and troubleshooting
Display shows "Please empty drip tray and reinsert." despite the fact that the drip tray is empty.	<p>Appliance is switched off and does not detect emptying.</p> <ol style="list-style-type: none"> 1. Switch the appliance on, and remove the drip tray. 2. Re-insert the drip tray. <hr/> <p>Drip tray is soiled.</p> <ul style="list-style-type: none"> ▶ Clean the drip tray thoroughly.
Display shows "Please refill water tank" despite the water tank being full.	<p>Water tank is wrongly inserted.</p> <ul style="list-style-type: none"> ▶ Insert the water tank correctly. <hr/> <p>Float is stuck in the water tank.</p> <ol style="list-style-type: none"> 1. Remove the water tank. 2. Clean the water tank thoroughly. <hr/> <p>Carbonated water is in the water tank.</p> <ul style="list-style-type: none"> ▶ Fill the water tank with fresh drinking water. <hr/> <p>New water filter was not rinsed as per instructions.</p> <ol style="list-style-type: none"> 1. Rinse the water filter according to the instructions. → <i>"Inserting and activating the water filter", Page 17</i> 2. Place the water filter into operation. <hr/> <p>Air is in the water filter.</p> <ol style="list-style-type: none"> 1. Immerse the water filter in water with the opening facing upwards until no more air bubbles escape. 2. Reinsert the filter. → <i>"Inserting and activating the water filter", Page 17</i>
	<p>Water filter is old.</p> <ul style="list-style-type: none"> ▶ Insert a new water filter. <hr/> <p>Limescale deposits in the water tank are blocking the system.</p> <ol style="list-style-type: none"> 1. Clean the water tank thoroughly. 2. Start the descaling programme. Using the descaling programme
Display shows "Please clean brewing unit, replace and close door."	<p>Brewing unit is soiled.</p> <ul style="list-style-type: none"> ▶ Clean the brewing unit. Cleaning brewing unit <hr/> <p>Mechanism of brewing unit is stiff.</p> <ul style="list-style-type: none"> ▶ Clean the brewing unit. Cleaning brewing unit <hr/> <p>Too much ground coffee in the brewing unit.</p> <ul style="list-style-type: none"> ▶ Use no more than 2 level measuring spoons of ground coffee. Cleaning brewing unit
Display shows "Voltage (V) incorrect."	<p>There are problems with the power supply.</p> <ul style="list-style-type: none"> ▶ Only operate the appliance at 220 - 240 V.
Display shows "Please restart appliance."	<p>Brewing unit is heavily soiled or cannot be removed.</p> <ul style="list-style-type: none"> ▶ Restart the appliance.

Fault	Cause and troubleshooting
Display shows "Please restart appliance."	<ul style="list-style-type: none"> ▶ Clean the brewing unit. Cleaning brewing unit <hr/> <p>Appliance has a fault.</p> <ol style="list-style-type: none"> 1. Pull out the mains plug and wait 60 seconds. 2. Re-insert the mains plug.
Display very frequently shows "calc'nClean".	<p>Decalcified water still contains small amounts of lime.</p> <ol style="list-style-type: none"> 1. Insert a new water filter. → <i>"Inserting and activating the water filter", Page 17</i> 2. Set the corresponding water hardness.
	<p>Incorrect or too little descaling agent used.</p> <ul style="list-style-type: none"> ▶ When descaling, only use suitable tablets. <hr/> <p>Service programme has not been carried out in its entirety.</p> <ul style="list-style-type: none"> ▶ Reset the service programme. → <i>"Resetting service programmes", Page 29</i>
Coffee or milk froth quality varies widely.	<p>Build-up of limescale in the appliance.</p> <ul style="list-style-type: none"> ▶ Descale the appliance. Using the descaling programme
Milk froth quality varies widely.	<p>Milk froth quality depends on the type of milk or plant-based alternative used.</p> <ul style="list-style-type: none"> ▶ Optimise the result through the selection of the milk or vegetable-based drink type.
Coffee is not dispensed or has slowed to a trickle. Set quantity is not reached.	<p>Grinding level is set too fine.</p> <ul style="list-style-type: none"> ▶ Set a coarser grinding level. → <i>"Adjusting the grinding level", Page 22</i> <hr/> <p>Heavy build-up of limescale in the appliance.</p> <ul style="list-style-type: none"> ▶ Descale the appliance. Using the descaling programme
	<p>Air is in the water filter.</p> <ol style="list-style-type: none"> 1. Immerse the water filter in water with the opening facing upwards until no more air bubbles escape. 2. Reinsert the filter. → <i>"Inserting and activating the water filter", Page 17</i> <hr/> <p>Appliance is soiled.</p> <ul style="list-style-type: none"> ▶ Clean the brewing unit. Cleaning brewing unit ▶ Descale and clean the appliance. Using calc'nClean
	<p>Coffee strength is set too high.</p> <ul style="list-style-type: none"> ▶ Reduce the strength of your coffee to e.g. "regular". → <i>"Adjusting the coffee strength", Page 22</i>
Coffee has no crema.	<p>Type of coffee is not optimal.</p> <ul style="list-style-type: none"> ▶ Use a coffee variety with a higher proportion of Robusta beans.

Fault	Cause and troubleshooting
Coffee has no crema.	<ul style="list-style-type: none"> ▶ Use beans with a darker roast. <hr/> <p>Coffee beans are no longer freshly roasted.</p> <ul style="list-style-type: none"> ▶ Use fresh coffee beans. <hr/> <p>Grinding level is not appropriate for coffee beans.</p> <ul style="list-style-type: none"> ▶ Adjust the grinder to a finer setting. → <i>"Adjusting the grinding level", Page 22</i>
Coffee is too acidic.	<p>Grinding level is set too coarse.</p> <ul style="list-style-type: none"> ▶ Adjust the grinder to a finer setting. → <i>"Adjusting the grinding level", Page 22</i> <hr/> <p>Type of coffee is not optimal.</p> <ul style="list-style-type: none"> ▶ Use a coffee variety with a higher proportion of Robusta beans. ▶ Use beans with a darker roast.
Coffee is too bitter.	<p>Grinding level is set too fine.</p> <ul style="list-style-type: none"> ▶ Set a coarser grinding level. → <i>"Adjusting the grinding level", Page 22</i> <hr/> <p>Type of coffee is not optimal.</p> <ul style="list-style-type: none"> ▶ Change the coffee variety.
Coffee tastes burnt.	<p>Grinding level is set too fine.</p> <ul style="list-style-type: none"> ▶ Set a coarser grinding level. → <i>"Adjusting the grinding level", Page 22</i> <hr/> <p>Type of coffee is not optimal.</p> <ul style="list-style-type: none"> ▶ Change the coffee variety. <hr/> <p>Brewing temperature is too high.</p> <ul style="list-style-type: none"> ▶ Set the brewing temperature lower. → <i>"Overview of the basic settings", Page 24</i>
Coffee grounds are not compact and are too wet.	<p>The grinding level is not set optimally.</p> <ul style="list-style-type: none"> ▶ Adjust the grinder to a coarser or finer setting. → <i>"Adjusting the grinding level", Page 22</i> <hr/> <p>Too little ground coffee.</p> <ul style="list-style-type: none"> ▶ Use 2 level measuring spoons of ground coffee. <hr/> <p>Coffee beans are too oily.</p> <ul style="list-style-type: none"> ▶ Use a different type of bean.

14 Transportation, storage and disposal

14.1 Activate frost protection


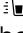
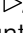
Protect your appliance from frost during transport and storage.

ATTENTION

Residues of liquid in the appliance may damage it during transport or storage.

- ▶ Empty the pipe system before transport or storage.

Requirements

- The appliance is ready to use.
 - The water tank has been filled.
1. Remove the milk container.
 2. Clean the brewing unit. Cleaning brewing unit
 3. Place a large container under the outlet system.
 4. Press  repeatedly until the display shows "Milk froth".
 5. Press  repeatedly until the display shows 240 ml.
 6. Press /□.
 7. Wait until steam escapes from the appliance.
 8. Remove the water tank.
 - ✓ The appliance drains itself automatically.
 9. If the message "Please refill water tank" appears, ignore it.
 10. Empty and clean the water tank and drip tray.
 11. Insert the water tank and drip tray.
 12. Switch down the appliance and disconnect it from the mains.

14.2 Disposing of old appliance

Valuable raw materials can be re-used by recycling.

1. Unplug the appliance from the mains.
2. Cut through the power cord.
3. Dispose of the appliance in an environmentally friendly manner. Information about current disposal methods are available from your specialist dealer or local authority.



This appliance is labelled in accordance with European Directive 2012/19/EU concerning used electrical and elec-

tronic appliances (waste electrical and electronic equipment - WEEE).

The guideline determines the framework for the return and recycling of used appliances as applicable throughout the EU.

15 Customer Service

BSH Hausgeräte GmbH is extending the availability of spare parts to 10 years. This refers to all functionally relevant and storable parts for appliances produced after 1st January 2023.

Note: Under the terms of the manufacturer's warranty the use of Customer Service is free of charge.

Detailed information about the warranty period and the warranty conditions in your country is available via the QR code on the enclosed document on service contacts and warranty conditions, from our customer service or on our website.

If you contact Customer Service, you will require the product number (E-Nr.) and the production number (FD) of your appliance.

You can find the contact details for our customer service via the QR code on the enclosed document on service contacts and warranty conditions or on our website.

You can find the information required as per Regulation (EU) 2023/826 online at [siemens-home.bsh-group.com](https://www.siemens-home.bsh-group.com) on the product and service pages for your appliance, in the area of user manuals and additional documents.

15.1 Product number (E-Nr.) and production number (FD)

You can find the product number (E-Nr.) and the production number (FD) on the appliance's rating plate.

Make a note of your appliance's details and the Customer Service telephone number to find them again quickly.

16 Technical specifications

Voltage	220– 240 V ~
Frequency	50 Hz

Connection rating	1500 W
Maximum static pump pressure	15 bar
Maximum capacity of water tank (without filter)	1.7 l
Maximum capacity of bean container	270 g
Length of the power cable	100 cm
Appliance height	37,3 cm
Appliance width	27,6 cm
Appliance depth	45,2 cm
Weight, empty	8-9 kg
Type of grinder	Ceramic



يمكنك الاطلاع على معلومات وتوضيحات إضافية عبر الإنترنت.
امسح رمز الاستجابة السريعة صوتيًا في الصفحة الأولى.

فهرس المحتويات

0A	تحضير المشروب مع رغوة	38	1 الأمان
48	حليب	38	14 إرشادات عامة
48	7A استخدام خزان الحليب	74	الاستعمال المطابق
48	7A تجهيز مشروب قهوة برغوة	38	للتعليمات
49	الحليب	38	34 تقييد دائرة المستخدمين
49	8A تحضير مشروبات خاصة	39	44 إرشادات الأمان
49	9A تحضير رغوة الحليب	41	2 حماية البيئة والتوفير
49	10A تحضير ماء ساخن	41	14 التخلص من مواد التغليف
49	11A Beverage settings (أوضاع	41	74 توفير الطاقة
50	ضبط المشروبات)	41	3 التنصيب والتوصيل
50	12A ترس الطحن	43	13 مجموعة التجهيزات الموردة
51	9 قفل أمان الأطفال	42	73 نصب الجهاز وتوصيله
51	19 تفعيل قفل أمان الأطفال	42	4 التعرف
51	29 إيقاف تفعيل قفل أمان	42	14 الجهاز
51	الأطفال	42	74 لوحة الاستعمال
51	10 سخان الفناجين ¹	43	34 شاشة العرض
51	140 تفعيل سخان الفناجين	43	0 نظرة عامة على المشروبات
51	وإيقافه ¹	43	6 الملحقات
52	11 أوضاع الضبط الأساسية	44	7 قبل الاستخدام لأول مرة
52	141 تغيير أوضاع الضبط الأساسية	44	17 تحضير الجهاز وتنظيفه
52	741 نظرة عامة على أوضاع الضبط	44	74 تعيين درجة عسر الماء
52	الأساسية	44	347 نظرة عامة على درجات عسر
53	12 التنظيف والعناية	45	الماء:
53	142 مناسبة غسالة الأطباق	45	47 فلتر الماء ¹
54	742 المنظفات	46	07 إجراء التشغيل لأول مرة
54	342 تنظيف الجهاز	46	74 إرشادات عامة
54	442 تنظيف صحن تجميع القطرات	47	8 الاستعمال الأساسي
55	وخزان رواسب القهوة	1A	18 شغل الجهاز أو أوقف
55	042 تنظيف علبة المسحوق	47	تشغيله
55	742 تنظيف دورة سريان الحليب	47	7A تحضير المشروب
55	742 تنظيف خزان الحليب	47	3A تحضير مشروب قهوة من حبوب
56	842 تنظيف وحدة التخمر	47	طازجة
56	942 برامج القدمة	47	4A تحضير مشروب قهوة من بن
57	13 التغلب على الاختلالات	47	مطحون

¹ حسب تجهيز الجهاز

63	10 خدمة العملاء	62	14 النقل والتخزين والتخلص
63	رقم المنتج (E-Nr.) ورقم الصنع	62	14 تفعيل الحماية من الصقيع
63	(FD)	62	14 التخلص من الجهاز القديم
63	16 البيانات التقنية		

1 الأمان

احرص على مراعاة إرشادات الأمان التالية.

1-1 إرشادات عامة

- اقرأ هذا الدليل بعناية.
- احتفظ بالدليل وبمعلومات المنتج لغرض الاستخدام اللاحق أو لتسليمها إلى المالك التالي.
- لا توصل الجهاز بالكهرباء في حالة وجود أضرار ناتجة عن عملية النقل.

2-1 الاستعمال المطابق للتعليمات

- لا تستخدم الجهاز إلا:
- لإعداد مشروبات ساخنة.
- في المنزل الخاص وفي الأماكن المغلقة من المحيط المنزلي.
- حتى ارتفاع يبلغ 2000 م فوق سطح البحر.

3-1 تقييد دائرة المستخدمين

يمكن للأطفال بدءاً من عُمر 8 سنوات فما فوق، وكذلك للأشخاص الذين يعانون نقصاً في القدرات الجسمانية أو الحسية أو العقلية، أو يعانون نقصاً في الإدراك أو المعرفة أو كليهما، استخدام هذا الجهاز، إذا تم ذلك تحت إشراف وبعد اطلاعهم على كيفية التشغيل الآمن للجهاز، وإدراك المخاطر الناتجة.

لا يجوز للأطفال العبث بالجهاز.

لا يجوز للأطفال تنظيف الجهاز أو إجراء أعمال الصيانة المنوطة بالمستخدم ما لم يكونوا في سن 8 سنوات أو أكثر، على أن تتم مراقبتهم أثناء ذلك.

يجب إبعاد الأطفال دون سن 8 سنوات عن الجهاز وكابل التوصيل.

٤-١ إرشادات الأمان

⚠ تحذير – خطر الاختناق!

- يمكن أن يلف الأطفال مواد التغليف فوق رؤوسهم أو ينحشروا بداخلها ويختنقوا.
- ◀ أبعد مواد التغليف عن متناول الأطفال.
- ◀ لا تدع الأطفال يلعبون بمواد التغليف للجهاز.
- يمكن أن يستنشق الأطفال الأجزاء الصغيرة أو يبتلعوها ومن ثم يختنقون.
- ◀ أبعد الأجزاء الصغيرة عن متناول الأطفال.
- ◀ لا تدع الأطفال يلعبون بالأجزاء الصغيرة.

⚠ تحذير – خطر الصعق الكهربائي!

- تنطوي أعمال التركيب غير السليمة فنيًا على أخطار.
- ◀ لا توصل الجهاز وتشغل إلا وفقًا للقيم الموضحة على لوحة الصنع.
- ◀ لا توصل الجهاز إلا بمقبس مرّكب بطريقة سليمة ومزود بوصلة تأريض على أن تكون شبكة الكهرباء ذات تيار متردد.
- ◀ يجب أن يكون نظام أسلاك الحماية الأرضية الخاص بتركيبات المنزل الكهربائيّة مرّكبًا وفقًا للوائح المعنية.
- أي جهاز متضرر أو كابل كهرباء تالف سوف يشكّل خطرًا.
- ◀ لا تقم أبدًا بتشغيل جهاز تالف.
- ◀ لا تشغل جهازًا ذا سطح مشقوق أو مكسور.
- ◀ لا تشد كابل الكهرباء المتصل بالشبكة كي تفصل الجهاز عن شبكة الكهرباء أبدًا. انزع القابس الكهربائيّ من كابل الكهرباء دائمًا.
- ◀ إذا كان الجهاز متضررًا أو كابل التوصيل بالشبكة تالفًا، فاسحب على الفور القابس الكهربائيّ لكابل التيار أو افصل المصهر الموجود في صندوق المصاهر.
- ◀ اتصل بخدمة العملاء، ←/الصفحة 63
- تنطوي أعمال الإصلاح غير السليمة فنيًا على أخطار.
- ◀ وحدهم أفراد الطاقم الفنيّ المدربون من أجل ذلك يُسمح لهم بإجراء إصلاحات على الجهاز.
- ◀ لا يُسمح إلا باستخدام قطع الغيار الأصلية لإصلاح الجهاز.
- ◀ إذا كان كابل الكهرباء لهذا الجهاز متضررًا، يجب تغييره من قبل الجهة الصانعة أو مركز خدمة العملاء التابع لها أو من قبل فني مؤهل بشكل مماثل، وذلك لتجنب المخاطر.
- الرطوبة المتوغلة في الجهاز قد تسبب صدمة كهربائية.
- ◀ لا تغمر الجهاز أو كابل الكهرباء في الماء.
- ◀ يحظر تدفق أي سوائل إلى وصلة القيس الخاصة بالجهاز.
- ◀ لا تستخدم الجهاز إلا في أماكن مغلقة.

- ◀ لا تعرّض الجهاز أبدًا للحرارة والرطوبة الشديديتين.
- ◀ لا تستخدم أجهزة تنظيف بالضغط العالي أو أجهزة تنظيف بالبخار، كي تنظف الجهاز.

⚠ تحذير – خطر نشوب حريق!

- يصبح الجهاز سخانًا.
- ◀ قم بتهوية الجهاز بما يكفي.
- ◀ لا تشغل الجهاز داخل أي خزانة.
- هناك خطورة عند استخدام كابل كهرباء مطول ومهايئ غير معتمد.
- ◀ لا تستخدم كابل إطالة أو مقبسًا متعددًا.
- ◀ لا تستخدم إلا المهائيات وكابلات الكهرباء المصنّح بها من الجهة المنتجة.
- ◀ إذا كان كابل الكهرباء أقصر من اللازم ولا يتوفّر كابل كهرباء أطول، فاتصل بشركة متخصصة في التوصيلات الكهربائية كي تُعدّل التركيبات المنزلية.

⚠ تحذير – خطر الإصابة بحروق!

- بعض أجزاء الجهاز تصعب سخنة للغاية.
- ◀ لا تلمس أبدًا الأجزاء الساخنة من الجهاز.
- ◀ اترك الأجزاء الساخنة من الجهاز لتبرد بعد الاستخدام قبل لمسها.

⚠ تحذير – خطر الإصابة باكتوائات!

- المشروبات المحضّرة بشكل طازج ساخنة للغاية.
- ◀ اترك المشروبات تبرد عند الحاجة.
- ◀ تجبّب التلامس الجديّ مع أية سوائل أو أبخرة متسربة.

⚠ تحذير – خطر الإصابة!

- أي استخدام خاطئ للجهاز يمكن أن يعرّض المستخدم للخطر.
- ◀ لا تستخدم الجهاز إلا وفقًا للتعليمات لتجنب حدوث إصابات.
- هرس الأصابع عند غلق باب الجهاز.
- ◀ انتبه للأصابع عند غلق باب الجهاز.
- ترس الطحن يدور.
- ◀ لا تُسّمك بترس الطحن أبدًا.

⚠ تحذير – خطر: مغناطيسية!

- يحتوي الجهاز على قطع مغناطيس دائم. هذه القطع يمكن أن تؤثر على الأجهزة الإلكترونية المزروعة مثل منظم ضربات القلب أو مضخات الأنسولين.
- ◀ يجب على الأشخاص حاملي الأجهزة الإلكترونية المزروعة الحفاظ على مسافة 10 سم على الأقل عن الجهاز.
- ◀ التزم أيضًا بمسافة 10 سم على الأقل عن خزان الماء المنزوع.

⚠ تحذير - خطر حدوث أضرار صحية!

قد تشهد عملية التصفية زيادةً طفيفةً في محتوى البوتاسيوم، مما قد يؤثر على مرضى غسيل الكلى والأشخاص الذين يعانون من أمراض الكلى.

- ◀ إذا كنت تعاني من مرض الكلى أو كنت تتبع نظامًا غذائيًا خاصًا بالبوتاسيوم، فاستشر الطبيب قبل الاستخدام.
- ◀ الأوساخ العالقة بالجهاز يمكن أن تشكّل خطرًا على الصحة.
- ◀ احرص على مراعاة إرشادات التنظيف من أجل الصحة الشخصية.
- ◀ يمكن أن تكون المياه من دائرة الماء الساخن خطيرة على الصحة.
- ◀ لا تستخدم الجهاز إلا مع ماء شرب عذب بارد وخالٍ من حمض الكربونيك حصراً.

٢ حماية البيئة والتوفير

١-٢ التخلص من مواد التغليف

- كافة مواد التغليف خامات غير ضارة بالبيئة ويمكن إعادة استغلالها.
- ◀ تخلّص من المكونات المفردة بشكل منفصل حسب نوعها.

٢-٢ توفير الطاقة

عندما تتبع هذه الإرشادات، يستهلك جهازك كمية أقل بكثير من الطاقة.

- اضبط الفترة الزمنية الفاصلة للإيقاف التلقائي على أصغر قيمة.
- ✓ إذا لم يكن الجهاز في حالة الاستخدام، ينطفئ مبكراً.
- ← "أوضاع الضبط الأساسية"، الصفحة 52

لا تقطع عملية تحضير المشروب قبل اكتمالها.

- ✓ تُستغل كمية الماء أو الحليب المُسخّنة بصورة مثالية.

أزل الترسبات الكلسية من الجهاز بانتظام.

- ✓ الترسبات الكلسية تزيد من استهلاك الطاقة.

٣ التنصيب والتوصيل

١-٣ مجموعة التجهيزات الموردة

بعد إخراج كافة القطع من أغلفتها تأكد من خلّوها من أضرار النقل وعدم نقصان أي منها.

ملاحظة: تُرْفَق ملحقات متباينة حسب نوع الجهاز. تُمَيِّز هذه الملحقات من خلال إطاير متقطع.

← الشكل 1

A ماكينة تحضير القهوة الأوتوماتيكية

B خزان الحليب

C خرطوم الحليب

D مهائى لخزان الحليب¹

E دليل الاستعمال

F قرص التنظيف¹

G قرص إزالة الترسبات¹

H شريط قياس عُسر الماء

I مرشح الماء¹

¹ حسب تجهيز الجهاز

٢-٣ نصب الجهاز وتوصيله

تنبيه

خطر حدوث ضرر في الجهاز. يمكن أن يتعرّض الجهاز للضرر بفعل الاستخدام غير السليم لأول مرة.

◀ لا تستخدم الجهاز إلا في مناطق خالية من الصقيع.

◀ إذا تم نقل أو تخزين الجهاز في درجات حرارة أقل من 0 °م، انتظر لمدة 3 ساعات في درجة حرارة الغرفة قبل التشغيل.

◀ بعد كل مرة يتم فيها التوصيل بالكهرباء، انتظر حوالي 5 ثوان.

1. ضع الجهاز على سطح مستو قادر على الحمل ومقاوم للماء.

2. وصل الجهاز عن طريق القابس الكهربائي بمقبس مؤرض ومُرَبَّب بشكل مطابق للتعليمات.

8 لوحة الاستعمال

9 إضاءة الفناجين¹

10 الغطاء

11 دورة سريان الحليب

12 نظام الصب

13 باب غرفة التخمر

14 لوحة الصنع

15 صحن تجميع القطرات

16 خزان الحليب

٢-٤ لوحة الاستعمال

اضبط كل وظائف جهازك واحصل على معلومات حول حالة التشغيل عبر لوحة الاستعمال.

٤ التعرّف

٤-١ الجهاز

تجد هنا نظرة عامة على مكونات جهازك.

ملاحظة: من الوارد أن تكون هناك بعض الاختلافات في الألوان والتفاصيل حسب موديل الجهاز.

← الشكل 2

1 خزان الماء

2 غطاء خزان الماء

3 سحّان الفناجين¹

4 غطاء النكهة

5 وعاء الحبوب

6 علبة المسحوق

7 شاشة العرض

الرمز الشرح

⏻ شغل الجهاز أو أوقف تشغيله.

⚙ فتح القائمة أو مغادرتها
ملاحظة: تكون أزرار القائمة مرئية فقط في حالة القائمة المفتوحة.

⏪ التنقل إلى الأعلى داخل القائمة

⏩ التنقل إلى الأسفل داخل القائمة

ok التأكيد في القائمة أو الحفظ

← العودة داخل القائمة

🗑️ تحضير فناجين

⓪ ضبط قوة القهوة

☒ ضبط كمية الماء

▶/□ بدء العملية أو إيقافها

¹ حسب تجهيز الجهاز

٣-٤ شاشة العرض

بعد فترة وجيزة أو بضغطة زر. تختفي الخطوات الإجرائية عندما تُنقذ.
ملاحظة: إذا لم تكن لغتك الأم متاحة بين لغات شاشة العرض، فاختر لغة من بين اللغات المتوفرة، كالإنجليزية مثلاً.

تعرض الشاشة المشروبات المختارة وأوضاع الضبط وإمكانات الضبط وكذلك البلاغات حول حالة التشغيل. وتُظهر شاشة العرض معلومات إضافية وخطوات إجرائية. وتختفي المعلومات

0 نظرة عامة على المشروبات

يمكنك تحضير عدد كبير من المشروبات المختلفة باستخدام جهازك.

الاختيار السريع

الرمز	التسمية	الشرح	الفئة
	Espresso	قهوة مركزة. يُفضل تقديمها في فناجين صغيرة سميكة الجوانب. قم بإحماء الفناجين بماء ساخن.	← "تحضير مشروب قهوة من حبوب طازجة"، الصفحة 47 ← "تحضير مشروب قهوة من بن مطحون"، الصفحة 47
	Caffe crema	تحضير قهوة بطبقة من الكريمة أو فنجان كبير من القهوة على طريقة الإسبرسو.	← "تحضير مشروب قهوة من حبوب طازجة"، الصفحة 47 ← "تحضير مشروب قهوة من بن مطحون"، الصفحة 47
	Cappuccino	إسبرسو مع حليب في صورة رغوة. يُفضل تقديمها في فناجين صغيرة.	← "تجهيز مشروب قهوة برغوة الحليب"، الصفحة 49
	LatteMacchiato	قهوة خاصة من ثلاث طبقات: في الأسفل حليب دافئ، وفي الوسط إسبرسو، وفي الأعلى رغوة حليب. يُفضل تقديمها في كأس زجاجية.	← "تجهيز مشروب قهوة برغوة الحليب"، الصفحة 49
	مشروبات خاصة	تحضير مشروبات أخرى.	← "تحضير مشروبات خاصة"، الصفحة 49

٦ الملحقات

استخدم الملحقات الأصلية. فهي مصممة لتناسب مع جهازك.

الملحقات	الرقم التجاري	خدمة العملاء
أقراص التنظيف	TZ80001A	00312097
	TZ80001B	00312098
أقراص إزالة الترسبات	TZ80002A	00312094
	TZ80002B	00312095

الملحقات	الرقم التجاري	خدمة العملاء
Water filter (مرشح الماء)	TZ70003	17004340
Water filter (مرشح الماء) من حزمة أخرى	TZ70033A	17005980
طقم العناية	TZ80004A	00312105
	TZ80004B	00312106
مهايئ لخزان الحليب	TZ50001	17004535
إبريق القهوة، معزول	TZ40001	-
عبوة متعددة إزالة الترسبات الجيرية / التنظيف	TZ80003A	-

يمكنك تخزين حبوب القهوة في وعاء الحبوب لعدة أيام دون أن تفقد نكهتها.

٢-٧ تعيين درجة عسر الماء

من المهم ضبط درجة عسر الماء بصورة صحيحة، كي يتسنى لجهازك الإشارة إلى موعد إزالة الترسبات الكلسية في الوقت المناسب. يمكنك تعيين درجة عسر الماء باستخدام شريط الفحص المرقيق أو الاستعلام عنها لدى الجهة المزودة بالماء.

1. اغمر شريط الفحص لوهلة في ماء صنوبر نقي.
 2. اترك شريط الفحص يقطر.
 3. استنبط درجة عسر الماء بعد 1 دقيقة من شريط الاختبار.
- ← "نظرة عامة على درجات عسر الماء"، الصفحة 45

ملاحظة: إذا كانت في المنزل وحدة تخفيف لعسر الماء، يمكنك ضبط "وحدة تخفيف العسر".

نصائح

- يمكنك تغيير أوضاع الضبط في أي وقت.
- ← "أوضاع الضبط الأساسية"، الصفحة 52
- إذا كانت درجة عسر الماء أعلى من 21 ° درجة عسر ألمانية (3.8 ملليمول/ لتر)، يمكنك ملء خزان الماء بماء مُسبَق الترشيح من أجل تقليل الترسبات الجيرية في خزان الماء.

V

قبل الاستخدام لأول مرة

هيئ الجهاز للاستخدام.

١-٧ تحضير الجهاز وتنظيفه

أزل رقاقت الحماية ونظف الجهاز والأجزاء المفردة. اتبع الدليل المصوّر في مستهل هذا الدليل.

تنبيه

الحبوب غير المناسبة قد تسد تروس الطحن.

- ◀ لا تستخدم إلا خلأط حبوب القهوة الإسبريسو الخالصة المُحمّصة أو المناسبة لماكينات القهوة الأوتوماتيكية.
- ◀ لا تستخدم حبوب قهوة مزججة.
- ◀ لا تستخدم حبوب قهوة مكرملة.
- ◀ لا تستخدم حبوب قهوة مُعالجة بإضافات محتوية على السكر.
- ◀ لا تعبئ قهوة مسحوقة.

← الشكل 3 - 26

ملاحظة: املاً خزان الماء يوميًا بماء شرب عذب بارد وخالٍ من حمض الكربونيك.

نصيحة: كي تحافظ على الجودة المثالية، خزن حبوب القهوة باردة ومغلّفة بإحكام.

٣-٧ نظرة عامة على درجات عسر الماء:

يُظهر الجدول ترتيب المستويات تحت درجات عسر الماء:

العسر الإجمالي بوحدة ملي مول/ لتر	درجة العسر الألمانية بوحدة درجة عسر ألمانية	ضبط الحلقة في فلتر إنتنزا (INTENZA Filter)	الدرجة
1.3 >	7 - 1	A	1
2.5 - 1.3	14 - 8	A	2
3.8 - 2.5	21 - 15	B	3
3.8 <	30 - 22	C	4 ¹

٤-٧ فلتر الماء²

يمكنك باستخدام مرشح ماء لتقليل الرواسب الكلسية وتخفيض الشوائب الموجودة في الماء. يؤثر محتوى الترسبات الجيرية في الماء على نكهة القهوة والكرامة. توجد حلقة نكهة على الجانب السفلي من فلتر الماء بريتا إنتنزا (BRITA INTENZA). لضبط مستوى النكهة الأمثل لمياه الصنبور لديك، أدر حلقة النكهة.

تركيب وتفعيل مرشح الماء

تنبيه

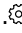
ضرر محتمل في الجهاز بفعل تكوّن الرواسب الجيرية.

- ◀ استبدل مرشح الماء في الوقت السليم.
- ◀ استبدل مرشح الماء بعد 2 شهر بحد أقصى.
- ◀ انتبه إلى رسائل الشاشة.

ملاحظة: عندما تعرض شاشة العرض "Please replace or deactivate water filter in menu", استبدل مرشح الماء. عندما لا تتركب مرشحًا جديدًا، اختر "No filter" واتبع التوجيهات في الشاشة.

1. اغمر فلتر الماء والفتحة موجهة إلى الأعلى في كأس من الماء واضغطه برفق على الجانبين، حتى تتوقف الفقاعات الهوائية عن التصاعد.

← الشكل 8

2. اضغط على 
3. اضغط على أو "Water filter" و ok.
4. اختر أو "New filter" أو "Replace water filter" واضغط ok.
5. **ملاحظة:** عندما لا تتركب مرشحًا جديدًا، اختر "No filter" في أوضاع ضبط القائمة.
- اضغط مرشح الماء في خزان الماء بإحكام.
6. قم بملء خزان الماء حتى العلامة "max" واضغط ok.
7. أزل خزان الحليب يسارًا من الجهاز.
8. ضع وعاءً بسعة استيعابية 1 لتر تحت صنبور صب القهوة واضغط ok.
- ✓ يُشطف المرشح ويظهر البيان "Rinsing complete".
- ✓ يصبح الجهاز جاهزًا للتشغيل.

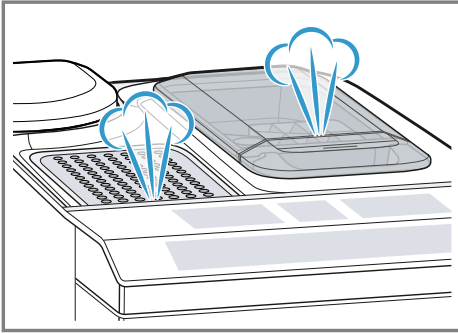
نصائح

- غير مرشح الماء أيضًا لأسباب صحية.
- في وجود مرشح ماء يتعين عليك إزالة الترسبات الكلسية من الجهاز بوتيرة أقل.
- اشطف مرشح الماء المرگب قبل الاستخدام، من خلال إعداد فنجان من الماء الساخن، إذا لم تستخدم جهازك لفترة زمنية طويلة، على سبيل المثال عندما تكون في إجازة.

¹ وضع ضبط المصنع
² حسب تجهيز الجهاز

ملاحظات

- يكون الجهاز مبرمجًا من المصنع بأوضاع الضبط القياسية من أجل التشغيل المثالي.
- يكون ترس الطحن مضبوطًا من المصنع على التشغيل المثالي. إذا كانت القهوة لا تُصَبِّب إلا في شكل قطرات أو كانت خفيفة للغاية وبها أقل القليل من الكريمة، يمكنك موازنة درجة الطحن أثناء دوران ترس الطحن.
- ← "ضبط درجة الطحن"، الصفحة 51
- يمكن أن تتكوّن أثناء الاستخدام قطرات ماء على فتحات التهوية وعلى غطاء علبة الأقراص.
- عندما لا تستخدم الجهاز لفترة زمنية مُعَيَّنة، يتوقف الجهاز عن العمل تلقائيًا. يمكنك تغيير المدة الزمنية في أوضاع الضبط الأساسية.
- ← الصفحة 52
- يمكن أن يتسرب بخارٌ من الجهاز من الناحية التقنية.



- لا يحتوي المشروب الأول على النكهة الكاملة بعد، عندما:
 - تستخدم الجهاز للمرة الأولى.
 - تكون قد أجريت برنامج خدمة.
 - لم تستخدم الجهاز لفترة زمنية مطوّلة.
- لا تشرب المشروب.

نصيحة: تحصل على كريمة ذات مسام ناعمة باستمرار، بعد أن تشغّل جهازك وتحضّر بضعة فناجين.

- تحصل على فلتر الماء عبر الرقم التجاريّ أو خدمة العملاء.
- ← "الملحقات"، الصفحة 43

0-7 إجراء التشغيل لأول مرة

نقّد أوضاع الضبط للتشغيل الأول بعد التوصيل بالتيار الكهربائيّ. يظهر بدء التشغيل الأول عند التشغيل للمرة الأولى أو بعد الإرجاع إلى أوضاع ضبط المصنع.

1. شغّل الجهاز بالضغط على الزر ①.
- ✓ تعرض الشاشة اللغة المضبوطة مسبقًا.
2. اضغط على \wedge أو \vee ، إلى أن تعرض الشاشة اللغة المرغوبة.
3. اضغط على ok.
4. عيّن درجة عسر الماء.
5. اضغط على ok.
6. لضبط درجة عسر الماء، اضغط \wedge أو \vee .
7. اضغط على ok.
8. نظّف خزان الماء واملأه.
9. اضغط على ok.
10. امسح رمز الاستجابة السريعة¹ للمزيد من المعلومات.
11. لتركيب فلتر ماء الآن، اضغط ok.
12. لتركيب فلتر ماء لاحقًا، اضغط ←.
13. املأ وعاء الحبوب.
14. اضغط على ok.
15. اضغط على ok.
- ✓ يشطف الجهاز ويصبح جاهزًا للتشغيل.

نصيحة: يمكنك تغيير أوضاع الضبط في أي وقت.

← "نظرة عامة على أوضاع الضبط الأساسية"، الصفحة 52


٦-7 إرشادات عامة

انتبه إلى الإرشادات كي يمكنك استخدام جهازك بصورة مثالية.

¹ حسب تجهيز الجهاز

٨ الاستعمال الأساسي

٨-١ شغل الجهاز أو وقف تشغيله.

- ◀ تشغيل الجهاز من خلال  أو التحوّل إلى وضع الاستعداد للتشغيل.
- تعرض الشاشة عند التشغيل شعار سيمنز. يقوم الجهاز بالشفط تلقائيًا عند التشغيل والإيقاف. يُطلق الجهاز عند إيقاف التشغيل بخارًا في صحن تجميع القطرات من أجل التنظيف.
- تظهر على شاشة العرض قطرة أثناء عملية الشطف. إذا كان الجهاز ما يزال ساخنًا عند التشغيل أو لم يُحضّر مشروبًا قبل إيقاف التشغيل، لا يقوم الجهاز بالشفط.

٨-٢ تحضير المشروب

تعرف على كيفية تحضير مشروب من اختيارك.

⚠ تحذير

خطر الإصابة باكتوءات!

- المشروبات المحضّرة بشكل طازج ساخنة للغاية.
- ◀ اترك المشروبات تبرد عند الحاجة.
- ◀ تجبّب التلامس الجديّ مع أية سوائل أو أبخرة متسرّبة.

نصائح

- ◀ يمكنك اختيار مشروب المرغوب مباشرة عبر أزرار الاختيار السريع.
- تعرض لك شاشة العرض المشروب وأوضاع الضبط الحالية.
- ◀ يتوفر جهازك إلى جانب المشروبات، التي يمكنك تحضيرها عند طريق أزرار الاختيار السريع، على مشروبات أخرى.
- ◀ "تحضير مشروبات خاصة"،
الصفحة 49

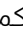


- ◀ تستطيع موازنة مشروبك حسب مذاقك الخاص.

◀ "Beverage settings" (أوضاع ضبط المشروبات)، الصفحة 50


ملاحظات

- ◀ إذا لم تُغيّر أي إعداد لمدة حوالي 5 ثوانٍ، يغادر الجهاز تلقائيًا وضع الإعداد. تُحفظ أوضاع الضبط تلقائيًا.
- ◀ تُحضّر القهوة في عدة خطوات في بعض أوضاع الضبط. انتظر حتى تكتمل العملية تمامًا.

٨-٣ تحضير مشروب قهوة من حبوب طازجة

1. ضع الفنجان المُسخّن مسبقًا تحت نظام الصب.
2. اضغط على رمز المشروب من أجل مشروب قهوة دون حليب.
- ✓ تعرض شاشة العرض المشروب وأوضاع الضبط الحالية.
- ◀ "Beverage settings" (أوضاع ضبط المشروبات)، الصفحة 50
3. غير أوضاع الضبط عند الحاجة:
 - ◀ لموازنة كمية الماء، اضغط .
 - ◀ "موازنة كمية الماء"،
الصفحة 50
 - ◀ لموازنة تركيز القهوة، اضغط .
 - ◀ "موازنة قوام القهوة"،
الصفحة 50
4. اضغط .
- تُطحن حبوب القهوة طازجة لكل عملية تخمير.
- ✓ تُحضّر القهوة وتنساب بعد ذلك في الفنجان.

نصائح

- ◀ يمكنك إنهاء عملية التحضير قبل الألوان بواسطة الزر .
- ◀ تعرف على كيفية تحضير مشروبات قهوة بالحليب.
- ◀ "تحضير المشروب مع رغوة حليب"،
الصفحة 48

٨-٤ تحضير مشروب قهوة من بن مطحون

تنبيه

- يمكن أن تنسد علبة المسحوق.
- ◀ لا تستخدم حبوب قهوة.
- ◀ لا تستخدم قهوة فورية.

تنبيه

- يمكن أن تجف بقايا الحليب وتصبح إزالتها.
- نظف دورة سريان الحليب بعد كل استخدام.

نصائح

- بمقدورك أيضًا استخدام مشروبات نباتية بدلاً من الحليب، مثلًا من الصويا.
- تتوقف جودة رغوة الحليب على نوع الحليب المُستخدم أو المشروب النباتي.

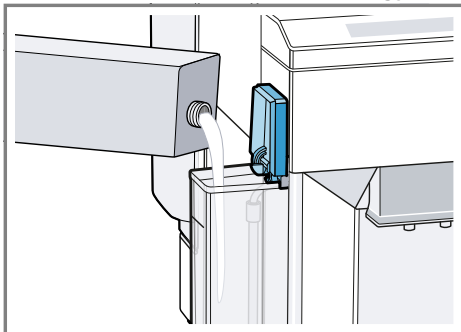
7-8 استخدام خزان الحليب

تم تطوير خزان الحليب خصيصًا من أجل هذا الجهاز. لا تستخدم خزان الحليب إلا في الاستعمال المنزلي ولغرض حفظ الحليب في الثلاجة.

ملاحظة: لا توصّل خزان الحليب، إلا عندما تكون دورة سريان الحليب مُركّبة مع المهائئ والخرطوم في نظام الصب.

الشكل 20

- افتح الغطاء.
 - املأ الحليب.
 - أغلق الغطاء.
 - ضع خزان الحليب على الجانب الأيسر من الجهاز.
- ✓ يتعشّق خزان الحليب.
- نصيحة:** ارفع غطاء خزان الحليب لأعلى، كي تزيد من تعبئة الحليب أثناء تحضير المشروب.



- امسح بقايا المسحوق الموجودة في علبة المسحوق داخل العلبة باستخدام فرشاة ناعمة في علبة المسحوق.

ملاحظة

لا تتوفر الخيارات التالية عند الإعداد باستخدام قهوة مطحونة:

- فنجانان من القهوة في الوقت نفسه
 - شدة القهوة
 - "doubleshot"
- ضع الفنجان المُسخّن مسبقًا تحت نظام الصب.
 - اضغط على الرمز من أجل المشروب المرغوب.
 - اضغط على ① إلى أن تعرض الشاشة "Gr. coffee".
 - افتح علبة المسحوق.
 - أضف 2 ملاعق مملوكة من القهوة كحد أقصى من مسحوق القهوة، بعد أقصى 12 جم.
 - أغلق علبة المسحوق.
 - اضغط □/▷.
- ✓ تُخَمَّر القهوة وتنساب بعد ذلك في الفنجان.

نصائح

- يمكنك إنهاء عملية التحضير قبل الأوان بواسطة الزر □/▷.
- عندما تريد إعداد مشروب آخر بقهوة مطحونة، كرر العملية من جديد.
- املأ مسحوق القهوة دائمًا قبل وقتٍ قصير من إعداد المشروب.

8-0 تحضير المشروب مع رغوة حليب

يمكنك باستخدام جهازك تحضير مشروبات قهوة برغوة الحليب.

تحذير ⚠


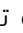
خطر الإصابة بحروق!

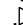
تصعب دورة سريان الحليب ساخنة للغاية.

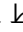

- لا تلمس دورة سريان الحليب أبدًا.
- اترك دورة سريان الحليب الساخنة لتبرد قبل اللمس.

٧-٨ تجهيز مشروب قهوة برغوة الحليب

الشروط الأساسية

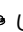
- خزان الحليب موصل.
- خزان الحليب مُعَبَّى بالحليب بما يكفي.
- 1. ضع الفنجان المُسَخَّن مسبقًا تحت نظام الصب.
- 2. اضغط على رمز المشروب من أجل مشروب قهوة بالحليب.
- ✓ تعرض شاشة العرض المشروب وأوضاع الضبط الحالية.
- ← "Beverage settings (أوضاع ضبط المشروبات)", الصفحة 50
- 3. غير أوضاع الضبط عند الحاجة:
 - ◀ لمواءمة كمية الملء، اضغط .
 - ← "مواءمة كمية الملء"، الصفحة 50
 - ◀ لمواءمة تركيز القهوة، اضغط .
 - ← "مواءمة قوام القهوة"، الصفحة 50
 - ◀ استخدم عليه المسحوق.
 - ← "تحضير مشروب قهوة من بين مطحون"، الصفحة 47

- 4. اضغط .
- ✓ يُحضَّر المشروب وينساب بعد ذلك في الفنجان.
- ✓ تنظف دورة سريان الحليب نفسها تلقائيًا بعد التحضير بضربة بخارية قصيرة.

نصيحة: عندما تريد إيقاف التحضير قبل الألوان، اضغط على  عندما تريد إيقاف التحضير المكتمل، اضغط على .

٨-٨ تحضير مشروبات خاصة

يتوفر جهازك إلى جانب المشروبات، التي يمكنك تحضيرها عند طريق أزرار الاختيار السريع، على مشروباتٍ أخرى.

- ◀ اضغط على  عدة مرات.
- ← "نظرة عامة على المشروبات"، الصفحة 43

٩-٨ تحضير رغوة الحليب


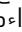


⚠ تحذير

خطر الإصابة بحروق!

تصبح دورة سريان الحليب ساخنة للغاية.

- ◀ لا تلمس دورة سريان الحليب أبدًا.
- ◀ اترك دورة سريان الحليب الساخنة لتبرد قبل اللمس.

الشروط الأساسية

- خزان الحليب موصل.
- خزان الحليب مُعَبَّى بالحليب بما يكفي.
- 1. ضع الفنجان المُسَخَّن مسبقًا تحت نظام الصب.
- 2. اضغط على  إلى أن تعرض الشاشة "Milk froth".
- 3. غير وضع الضبط عند الحاجة:
 - ◀ لمواءمة كمية الملء، اضغط .
 - ← "مواءمة كمية الملء"، الصفحة 50
- 4. اضغط على .
- ✓ تتدفق رغوة الحليب من نظام الصب.
- 5. اضغط ، كي توقف عملية التحضير قبل موعدها.

١٠-٨ تحضير ماء ساخن

⚠ تحذير

خطر الإصابة بحروق!

تصبح دورة سريان الحليب ساخنة للغاية.

- ◀ لا تلمس دورة سريان الحليب أبدًا.
- ◀ اترك دورة سريان الحليب الساخنة لتبرد قبل اللمس.

ملاحظة: إذا لم تُنظف دورة سريان الحليب، يمكن الحصول على كمية قليلة من الحليب المخلوط بالماء.

الشرط الأساسي: تم تنظيف دورة سريان الحليب.

- ← "تنظيف دورة سريان الحليب"، الصفحة 55

- 1. ضع الفنجان المُسَخَّن مسبقًا تحت نظام الصب.

غير المرغوب فيها بشكل أكبر. تؤثر عناصر المرارة والنكهات غير المرغوب فيها سلباً على مذاق القهوة وسهولة هضمها. من أجل استخلاص عناصر النكهة ذات المذاق الرائع والقابلية الجيدة للهضم يتم طحن وعلّي حبوب قهوة مرةً أخرى بعد تحضير نصف الكمية المجهّزة.

ملاحظة: لكن وضع الضبط "doubleshot" ليس متوفراً لكل المشروبات أو لكل كميات الملء.

مواءمة كمية الملء

1. اضغط على الرمز من أجل المشروب المرغوب.
2. اضغط على ☞ إلى أن تعرض الشاشة كمية الملء المرغوبة.

تحضير فنجانين من القهوة

يمكنك تحضير فنجانين من القهوة في الوقت نفسه في حالة مشروبات محددة استناداً على نوع الجهاز.

ملاحظة

لا تتوفر وظيفة "فنجانين من القهوة" للاختيارات التالية:

- "Gr. coffee"
- "doubleshot"

▪ كمية الملء أقل من 35 مل

1. اضغط على الرمز من أجل المشروب المرغوب.
2. اضغط على ☞.
- ✓ تعرض شاشة العرض وضع الضبط. ضع فنجانين يميناً ويساراً تحت نظام الصب.
4. اضغط على ☞.
- يُعد المشروب في 2 خطوة. تُطحن الحبوب في 2 عملية طحن.
- ✓ تُخمر المشروبات وتنساب بعد ذلك في الفنجانين.
5. انتظر حتى تنتهي العملية.

١٢-٨ ترس الطحن

يملكك جهازك ترس طحن قابلاً للضبط، يمكنك بواسطته مواءمة درجة الطحن لحبوب القهوة بصورة فردية.

2. اضغط على ☞ إلى أن تعرض الشاشة "Hot water".

3. غير وضع الضبط عند الحاجة:
 ◀ لمواءمة كمية الملء، اضغط ☞.
 ← "مواءمة كمية الملء"،
 الصفحة 50

4. اضغط على ☞/▷.
- ✓ يتدفق ماءً ساخن من نظام الصب.
5. اضغط ☞/▷، كي توقف عملية التحضير قبل موعدها.

Beverage settings II-٨ (أوضاع ضبط المشروبات)

أعد لنفسك مشروباً حسب مذاقك.

مواءمة قوام القهوة

1. اضغط على الرمز من أجل المشروب المرغوب.
2. كي تختار شدة القهوة، اضغط على ①. يمكن اختيار شدة القهوة من بين ما يلي:
 - "mild"
 - "regular"
 - "strong"
 - "very strong"
 - "doubleshot"

ملاحظة:

لكن وضع الضبط "doubleshot" ليس متوفراً لكل المشروبات أو لكل كميات الملء.
نصيحة: للحصول على مذاق قهوة كثيف، اختر في حالة كمية ملء كبيرة شدة قهوة مرتفعة.

اختيار نوعية القهوة المطحونة

1. اضغط على الرمز من أجل المشروب المرغوب.
2. اضغط على ① إلى أن تعرض الشاشة "Gr. coffee".
 ← "تحضير مشروب قهوة من بن مطحون"، الصفحة 47


aromaDouble Shot

يمكنك تحضير قهوة كثيفة القوام للغاية، من خلال استخدام وضع الضبط "doubleshot". كلما استمرت عملية غلي القهوة لفترة أطول، انحلت عناصر المرارة والنكهات

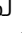
٩ قفل أمان الأطفال

يمكنك حظر استخدام الجهاز لحماية الأطفال من الالتهابات والحروق.

١-٩ تفعيل قفل أمان الأطفال

الشرط الأساسي: الجهاز مُشغّل.
 ◀ اضغط  لمدة 3 ثوانٍ على الأقل.

٢-٩ إيقاف تفعيل قفل أمان الأطفال

◀ اضغط  لمدة 3 ثوانٍ على الأقل.
 ✓ يتم إيقاف فعالية قفل أمان الأطفال.

١٠ سخّان الفناجين¹

يمكنك تسخين فناجينك مسبقًا باستخدام سخّان الفناجين.

١-١٠ تفعيل سخّان الفناجين وإيقافه¹

⚠ تحذير

خطر الإصابة بحروق!

يصبح سخّان الفناجين¹ ساخنًا للغاية.
 ◀ لا تلمس سخّان الفناجين¹ الساخن أبدًا.
 ◀ اترك سخّان الفناجين¹ يبرد قبل اللمس.

نصيحة: كي تسخّن الفناجين بصورة مثالية، ضع الفناجين بأرضية الفنجان على سخّان الفناجين¹.

◀ فعّل سخّان الفناجين¹ أو أوقف تفعيله في أوضاع الضبط الأساسية. ← "نظرة عامة على أوضاع الضبط الأساسية"، الصفحة 52

ضبط درجة الطحن

اضبط درجة الطحن المرغوبة أثناء طحن حبوب القهوة.

⚠ تحذير

خطر الإصابة!

ترس الطحن يدور.
 ◀ لا تُسّمك بترس الطحن أبدًا.

تنبيه

خطر حدوث ضرر في ترس الطحن. يمكن أن يتضرر ترس الطحن بفعل الضبط غير السليم لدرجة الطحن.
 ◀ لا تضبط درجة الطحن إلا في حالة دوران ترس الطحن.

◀ اضبط درجة الطحن باستخدام مفتاح الاختيار الدوار تدريجيًا.

درجة الطحن وضع الضبط

درجة طحن ناعمة لحبوب محمّصة فاتحة	أدر مفتاح الاختيار الدوار عكس اتجاه دوران عقرب الساعة.
-----------------------------------	--



درجة طحن خشنة لحبوب محمّصة داكنة	أدر مفتاح الاختيار الدوار في اتجاه دوران عقرب الساعة.
----------------------------------	---



لا يسري تأثير وضع الضبط لدرجة الطحن إلا بعد الفنجان الثاني.

نصيحة: إذا كانت القهوة لا تُصَبّ إلا في شكل قطرات، فاضبط درجة الطحن على درجة أكثر خشونة. إذا كانت القهوة تُصَبّ بسرعة وبها أقل القليل من الكريمة، فاضبط درجة الطحن لتصبح أكثر نعومة.

2. اختر وضع الضبط الأساسي المرغوب من خلال √ أو ^ واضغط على ok.
✓ تعرض الشاشة إمكانيات أو وضع الضبط وتضيء رموز التنقل. تميز شاشة العرض وضع الضبط الحالي.
3. اختر الاختيار المرغوب من خلال √ أو ^ واضغط على ok.
✓ تم تخزين وضع الضبط.
4. عد إلى الوراء بواسطة ←.
5. اضغط على ⏪ للخروج من القائمة.

II أوضاع الضبط الأساسية

يمكنك ضبط أوضاع الضبط الأساسية لجهازك حسب احتياجاتك، ومن ثم استدعاء الوظائف الإضافية.

I-II تغيير أوضاع الضبط الأساسية

1. اضغط على ⏪.

II-2 نظرة عامة على أوضاع الضبط الأساسية

تجد هنا نظرة عامة على أوضاع الضبط الأساسية.

وضع الضبط	الاختيار	الشرح
Cleaning and care	Milk system Descale Clean calc'nClean	بدء برامج الخدمة. ← "برامج الخدمة"، الصفحة 56
Cup warmer ¹	Cup warmer off ² Cup warmer on	تشغيل أو إيقاف سخان الفناجين. ← "سخان الفناجين"، الصفحة 51
Water filter	New filter No filter	ضبط استخدام مرشح الماء.
.Coffee temp	normal high .max	ضبط درجة الحرارة لمشروبات القهوة. ملاحظة: يكون الضبط فعالاً لجميع أنواع التحضير.
Languages	انظر الاختيار في الجهاز	ضبط لغة القائمة. تصبح التغييرات مرئية في شاشة العرض مباشرة.
Autom. switch-off	انظر الاختيار في الجهاز	ضبط الفترة الزمنية، التي يتحول الجهاز بعدها تلقائياً إلى وضع الاستعداد للتشغيل بعد عملية تحضير المشروب الأخيرة.
Water hardness	1 (يسر) 2 (متوسطة) 3 (عسر)	ضبط الجهاز على درجة عسر الماء المحلية.

¹ حسب تجهيز الجهاز

² وضع ضبط المصنع (يمكن أن يختلف حسب نوع الجهاز)

وضع الضبط	الاختيار	الشرح
	4 (عسر للغاية) ¹ وحدة تخفيف العسر	
الإحصائيات	انظر الاختيار في الجهاز	عرض عدد الفناجين المُحضّرة.
Key tones	Key tones on ¹ Key tones off	تشغيل أو إيقاف نغمات الأزرار.
Start-up rinsing	Start-up rinsing off ■ Start-up rinsing on ■	لن يُملأ الفنجان الموضوع أسفل نظام الصب بماء الشطف عند التشغيل.
مقاطع فيديو لشرح الكيفية	تُظهر شاشة العرض رمزَ الاستجابة السريعة.	امسح رمزَ الاستجابة السريعة ضوئياً وشاهد الأفلام الإرشادية في الإنترنت.
Factory settings	?Full reset Continue: OK ← :Cancel	إعادة أوضاع الضبط إلى حالة المصنع. ملاحظة: تُمحي كلُّ أوضاع الضبط الفردية وتُعاد إلى أوضاع ضبط المصنع.
معلومات الجهاز	معلومات الترخيص	عرض نص ترخيص البرمجيات الحرة والمفتوحة المصدر.

١٢ التنظيف والعناية

نظّف جهازك واعتني به بدقة، كي يظلّ قادرًا على أداء وظيفته لمدة طويلة.

١٢-١ مناسبة غسالة الأطباق

تعرف على ماهية مكوّنات الجهاز، التي يمكن تنظيفها في غسالة الأطباق.

تنبيه

بعضُ المكوّنات حسّاسة لدرجة الحرارة ويمكن أن تتضرر عند غسلها في غسالة الأطباق.

◀ احرص على مراعاة دليل استعمال غسالة الأطباق.

◀ لا تنظّف إلا المكوّنات المناسبة للغسل في غسالة الأطباق.

◀ اقتصر على استخدام البرامج، التي لا تسخّن المكوّنات لأعلى من 60 °م.



مناسب للتنظيف في غسالة الأطباق

- طاس القطرات
- شبكة القطرات
- خزان رواسب القهوة
- البيان الميكانيكي لمستوى الملء
- دورة سريان الحليب مع المهائى
- علبة المسحوق مع السدّادة
- خزان الحليب مع الغطاء

¹ وضع ضبط المصنع (يمكن أن يختلف حسب نوع الجهاز)

نصائح

- اغسل أقمشة التنظيف الإسفنجية الجديدة جيدًا، كي تزيل أية أملاح عالقة محتملة. الأملاح يمكن أن تسبب صدأً خفيفًا على الأسطح المعدنية.
- أزل بقايا الكلس والقهوة والحليب ومخاليب التنظيف وإزالة الكلس دائمًا على الفور، كي تحول دون تكوّن الصدأ.



- غير مناسب للتنظيف في غسالة الأطباق
- صحن تجميع القطرات
- خزان الماء
- غطاء خزان الماء
- وحدة التخمر
- غطاء مخرج المشروبات

٢-١٢ المنظفات

اقتصر على استخدام المنظفات المناسبة.

تنبيه

- المنظفات غير المناسبة يمكن أن تضر بسطح الجهاز.
- ◀ لا تستخدم منظفات خادشة أو مواد تنظيف حادة.
- ◀ لا تستخدم مواد تنظيف محتوية على الكحول أو الإيثانول.
- ◀ لا تستخدم وسائل حادة أو قطع إسفنجية خشنة.
- يمكن أن تضر وسائل التنظيف ووسائل إزالة الترسبات الجيرية غير المناسبة بالجهاز.
- ◀ لا تستخدم حمض الستريك الصافي أو الخل أو المواد ذات قاعدة الخل في إزالة الترسبات الكلسية.
- ◀ يحظر استخدام مواد إزالة ترسبات محتوية على حمض الفوسفوريك.
- ◀ لا تستخدم إلا أقراص إزالة الترسبات الكلسية وأقراص التنظيف المطورة خصيصًا للجهاز.
- ← "الملحقات"، الصفحة 43

٣-١٢ تنظيف الجهاز

⚠ تحذير

خطر الصعق الكهربائي!

- الرطوبة المتوَعَّلة في الجهاز قد تسبب صدمة كهربائية.
- ◀ لا تعمر الجهاز أو كابل الكهرباء في الماء.
- ◀ يحظر تدفق أي سائل إلى وصلة القبس الخاصة بالجهاز.
- ◀ لا تستخدم أجهزة تنظيف بالضغط العالي أو أجهزة تنظيف بالبخار، كي تنظف الجهاز.

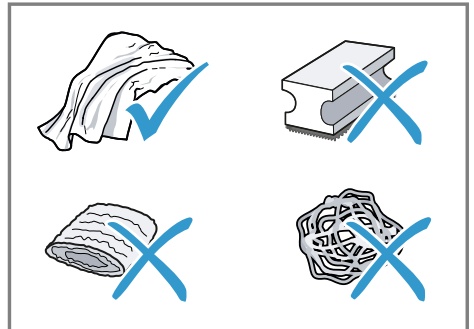
⚠ تحذير

خطر الإصابة بحروق!

- بعض أجزاء الجهاز تصبح ساخنة للغاية.
- ◀ لا تلمس أبدًا الأجزاء الساخنة من الجهاز.
- ◀ اترك الأجزاء الساخنة من الجهاز لتبرد بعد الاستخدام قبل لمسها.

1. افصل الجهاز عن الشبكة الكهربائية.
2. نظف العلبة والأسطح عالية اللمعان ولوحة الاستعمال باستخدام قطعة قماش من ألياف صناعية.
3. نظف نظام الصب بقطعة قماش ناعمة ورطبة بعد تحضير المشروب.
4. اشطف خزان الماء بماء نقي وصافٍ.
5. إذا لم يُستخدم الجهاز لمدة زمنية طويلة، كما في الإجازات مثلاً، نظف الجهاز بالكامل، بما في ذلك الأجزاء المتحركة من قبيل وحدة التخمر أو خزان الماء.

ملاحظة: يشطف الجهاز تلقائيًا، عندما تشغله في حالة باردة أو توقف



2 نظّف علبة المسحوق باستخدام مادة شطف.

← الشكل 12

3 جفّف علبة المسحوق وأعد تركيبها في الجهاز.

٦-١٢ تنظيف دورة سريان الحليب

نظّف دورة سريان الحليب بانتظام. اتبع الدليل المصوّر في مطلع هذا الدليل.

⚠ تحذير

خطر الإصابة بحروق!

تصبح دورة سريان الحليب ساخنة للغاية.

- ◀ لا تلمس دورة سريان الحليب أبدًا.
- ◀ اترك دورة سريان الحليب الساخنة لتبرد قبل اللمس.

تنبيه

يمكن أن يتضرر الجهاز بفعل التنظيف غير المناسب.

- ◀ لا تضع غطاء نظام الصب في غسالة الأطباق.

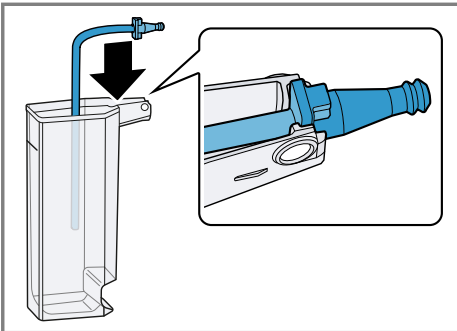
← الشكل 14 - 23

٧-١٢ تنظيف خزان الحليب

نظّف خزان الحليب بانتظام لأسباب صحية. يمكنك تنظيف خزان الحليب في غسالة الأطباق. اتبع الدليل المصوّر في مطلع هذا الدليل.

← الشكل 24 - 26

نصيحة: اضغط على قطعة المهائئ وتثبيتها في موضع التثبيت في خزان الحليب.



تشغيله بعد تحضير القهوة. حيث يقوم النظام بتنظيف نفسه تلقائيًا.

٤-١٢ تنظيف صحن تجميع القطرات وخزان رواسب القهوة

أفرغ صحن تجميع القطرات وخزان رواسب القهوة ونظّفهما يوميًا لمنع تراكم الترسبات.

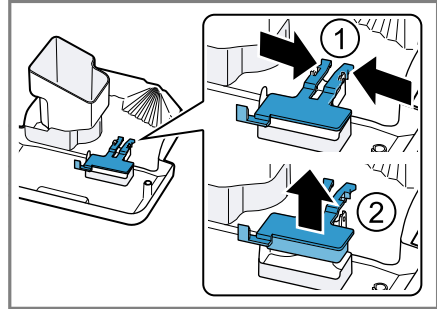
1. افتح باب غرفة التخمر.

← الشكل 27

2. اسحب صحن تجميع القطرات وخزان رواسب القهوة إلى الأمام.

← الشكل 28

3. **نصيحة:** عندما تضغط كلا الماملين إلى الداخل، يمكنك فك البيان الميكانيكي لمستوى الملء بصورة أسهل.



فك البيان الميكانيكي لمستوى الملء ونظّفه بقطعة قماش رطبة. نظّف الحيز الداخلي للجهاز.

← الشكل 29

5. نظّف صحن تجميع القطرات وخزان رواسب القهوة وأعد إدخالهما في الجهاز.

← الشكل 30

٥-١٢ تنظيف علبة المسحوق

نصيحة: يمكنك تنظيف علبة المسحوق في غسالة الأطباق.

1. أخرج علبة المسحوق من الصمّام المفتوح.

← الشكل 11

- إذا لم تُزل الترسبات الكلسية في الوقت السليم، تُظهر شاشة العرض "Descaling overdue. Appliance is locked. Please press menu for 30 sec".
- إذا مُنِع جهازك من العمل، فلن تتمكن من استعماله مرةً أخرى إلا بعد إجراء عملية إزالة الترسبات الكلسية بشكل صحيح.
- إذا قُطعت برنامج الخدمة من باب الخطأ، يجب عليك أن تعيد ضبطه. ← "إعادة ضبط برامج الخدمة"، الصفحة 57


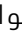

نصائح

- عندما تستخدم فلتر ماء، تطول المدة الزمنية حتى يتعين عليك تنفيذ برنامج خدمة.
- يمكنك أن تجمع بين "Descale" و"Clean" من خلال برنامج الخدمة "Calc'nClean". استخدم Calc'nClean
- نظف جهازك مباشرةً عقب إتمام أحد برامج الخدمة باستخدام قطعة قماش ناعمة ومبللة لإزالة بقايا محلول إزالة الترسبات الكلسية والصدأ.

استخدام برامج الخدمة

ملاحظات

- عندما تستخدم برنامج الخدمة "Rinse milk system"، نظّف ووضّل خزان الحليب.
- عندما تستخدم برنامج الخدمة "Cleaning and care"، نظّف وحدة التخمير مسبقًا. ← "تنظيف وحدة التخمير"، الصفحة 56
- عندما تستخدم برنامج الخدمة "Descale" أو "Calc'nClean"، نظّف وحدة التخمير مسبقًا وحضّر محلول إزالة الترسبات الجيرية.

1. اضغط على 
2. اختر بواسطة  و  "Cleaning and care" واضغط على ok.

٨-١٢ تنظيف وحدة التخمير

فك وحدة التخمير ونظّفها بانتظام بصورةٍ إضافيةٍ إلى جانب عملية الشطف الأوتوماتيكية. اتبع الدليل المصوّر في مطلع هذا الدليل.

⚠ تحذير

خطر الإصابة بحروق!

- بعض أجزاء الجهاز تصعب ساخنةً للغاية.
- لا تلمس أبدًا الأجزاء الساخنة من الجهاز.
- اترك الأجزاء الساخنة من الجهاز لتبرد بعد الاستخدام قبل لمسها.

تنبيه

- يمكن أن تتضرر وحدة التخمير بفعل التنظيف غير المناسب.
- لا تستخدم مادة شطف.
- لا تستخدم منظفاتٍ تحتوي على الخل أو الأحماض.
- تجنب التنظيف في غسالة الأطباق.

← الشكل 31 - 38

ملاحظة: لن يمكن غلق الباب إلا عندما تُركّب وحدة التخمير وضمن جميع القطرات بصورة سليمة.

٩-١٢ برامج الخدمة

يوصيكم الجهاز بعد فتراتٍ زمنية محددة باستخدام برامج الخدمة. استخدم برامج الخدمة كي تنظّف جهازك جيدًا.

تنبيه

- التنظيف أو إزالة الترسبات بصورة غير مناسبة أو في وقتٍ متأخرٍ يمكن أن يضر بالجهاز.
- نَقِّذ عملية إزالة الترسبات الكلسية على الفور وفقًا للإرشادات.
- لا تضع إلا أقراص تنظيف في علبة المسحوق.
- لا تضع أقراص إزالة الترسبات أو أية مواد أخرى في علبة المسحوق.

ملاحظات

- تُظهر شاشة العرض مقدار تقدم العملية.

3. اختر البرنامج المرغوب بواسطة √ و
 \ واضغط على ok، مثل "Descalc".
 ✓ ترشدك الشاشة خلال البرنامج.

تحضير محلول إزالة الترسبات الجيرية

1. املاً خزاناً بكمية 0.5 لتر من الماء الفاتر.
2. ضع قرصاً لإزالة الترسبات الجيرية في الماء وقلّب إلى أن يذوب القرص بالكامل.
1. اشطف خزان الماء جيداً.
2. املاً خزان الماء بماءٍ نقيّ خالٍ من حمض الكربونيك حتى العلامة "max".
3. اضغط على ok.
- ✓ يُشطف الجهاز لمدة حوالي 2 دقيقة.
4. أفرغ صحن تجميع القطرات ونظّفه.
5. ركب صحن تجميع القطرات وأغلق الباب.
6. إبدأ تشغيل برنامج الخدمة مرةً أخرى.

13 التغلب على الاختلالات

يمكنك أن تقوم بنفسك بإصلاح الأعطال البسيطة بجهازك. اقرأ معلومات التغلب على الأعطال قبل الاتصال بخدمة ما بعد البيع، حيث يجب عليك ذلك أية تكاليف غير ضرورية.

⚠ تحذير

خطر الصعق الكهربائي!

- تنطوي أعمال الإصلاح غير السليمة فنيًا على أخطار.
- ◀ وحدهم أفراد الطاقم الفنيّ المدربون من أجل ذلك يُسمح لهم بإجراء إصلاحات على الجهاز.
 - ◀ لا يُسمح إلا باستخدام قطع الغيار الأصلية لإصلاح الجهاز.
 - ◀ إذا كان كابل الكهرباء لهذا الجهاز متضرراً، يجب تغييره من قبل الجهة الصانعة أو مركز خدمة العملاء التابع لها أو من قبل فني مؤهل بشكل مماثل، وذلك لتجنب المخاطر.

السبب والتغلب على الأعطال

العطل

الجهاز لا يستجيب.

- هناك خللٌ في الجهاز.
1. انزع القابس الكهربائيّ وانتظر 60 ثانية.
 2. قم بقياس القابس الكهربائيّ.

الجهاز لا يُنتج قهوة، بل ماءً

لم يتعرف الجهاز على وعاء الحبوب الفارغ.

- ◀ قم بتعبئة حبوب القهوة.

علبة القهوة الموجودة في وحدة التخمير مسدودة.

- ◀ نظّف وحدة التخمير. تنظّف وحدة التخمير

- حبوب القهوة زيتيةٌ للغاية ولا تسقط في ترس الطحن.
- ◀ اطرق على وعاء الحبوب برفق.
 - ◀ غير نوع القهوة.
 - ◀ لا تستخدم حبوباً زيتية.



العطل	السبب والتغلب على الأعطال
الجهاز لا يُنتج قهوة، بل ماءً	<ul style="list-style-type: none"> نظّف وعاء الحبوب الفارغ باستخدام قطعة قماش مبلّلة.
الجهاز لا ينتج رغوة.	<ul style="list-style-type: none"> وحدة التخمير لم تُرَكَّب بصورة صحيحة. أزح وحدة التخمير إلى الخلف حتى النهاية.
دورة سريان الحليب لا يُنتج رغوة.	<ul style="list-style-type: none"> دورة سريان الحليب متسخة. نظّف دورة سريان الحليب في غسالة الأطباق. Rinse milk system (تنظيف دورة سريان الحليب)
دورة سريان الحليب لا تمتص حليباً.	<ul style="list-style-type: none"> أنبوب الحليب لا يُعمر في الحليب. استخدم مزيداً من الحليب. تأكد أن أنبوب الحليب مغمورٌ في الحليب.
دورة سريان الحليب لا ترتب توصيل خزان الحليب ودورة سريان الحليب غير صحيح.	<ul style="list-style-type: none"> الجهاز به ترسبات كلسية شديدة. أزل الترسبات الجيرية من الجهاز. استخدام إزالة الترسبات الكلسية
دورة سريان الحليب لا ترتب توصيل خزان الحليب ودورة سريان الحليب غير صحيح.	<ul style="list-style-type: none"> دورة سريان الحليب ليست مرغبة بصورة صحيحة. جمّع دورة سريان الحليب بصورة صحيحة. Rinse milk system (تنظيف دورة سريان الحليب)
رغوة الحليب باردة للغاية.	<ul style="list-style-type: none"> ترتيب توصيل خزان الحليب ودورة سريان الحليب غير صحيح. ركّب أولاً دورة سريان الحليب في صنوبر الصب، ثم خزان الحليب.
رغوة الحليب باردة للغاية.	<ul style="list-style-type: none"> أنبوب الحليب لا يُعمر في الحليب. استخدم مزيداً من الحليب. تأكد أن أنبوب الحليب مغمورٌ في الحليب.
الجهاز لا ينتج ماءً ساخناً.	<ul style="list-style-type: none"> الحليب بارد للغاية. استخدم حليباً فاتراً.
الجهاز لا ينتج مشروباً.	<ul style="list-style-type: none"> دورة سريان الحليب متسخة. نظّف دورة سريان الحليب في غسالة الأطباق. Rinse milk system (تنظيف دورة سريان الحليب)
يتعذر تركيب دورة سريان الحليب أو فكها.	<ul style="list-style-type: none"> ترتيب التركيب غير صحيح. وضّل أولاً دورة سريان الحليب، ثم خزان الحليب. عند الفك، انتزع أولاً خزان الحليب، ثم دورة سريان الحليب.
الجهاز لا ينتج مشروباً.	<ul style="list-style-type: none"> ثمة هواء في مرشح الماء. 1. اغمر مرشح الماء في الماء وفتحته إلى الأعلى ودعه حتى تتوقف الفقاعات الهوائية عن التسرب. 2. أعد إدراج المرشح في مكانه. ← "تركيب وتفعيل مرشح الماء"، الصفحة 45 اضغط فلتر الماء في اتجاه مستقيم وبإحكام في وصلة الخزان.
	<ul style="list-style-type: none"> بقايا مادة إزالة الترسبات الكلسية تسد خزان الماء. 1. أخرج خزان الماء. 2. نظّف خزان الماء تنظيفاً جيداً.

العطل	السبب والتغلب على الأعطال
توجد قطرة ماء على الأرضية الداخلية للجهاز.	أزيل صحن تجميع القطرات مبكراً جداً. ▶ لا تقم بإخراج صحن تجميع القطرات إلا بعد مرور بضع ثوانٍ من عملية تحضير المشروب الأخيرة.
لا يمكن انتزاع وحدة التخمير.	وحدة التخمير ليست في موضع الانتزاع. ▶ أعد تشغيل الجهاز.
الجهاز لا يستجيب للتحكم. غير بيانات شاشة العرض.	الجهاز في نمط العرض التوضيحيّ. 1. انتزع خزان الماء وعبّئه بماء شرب بارد وخالٍ من حمض الكربونيك. 2. أعد تركيب خزان الماء مرةً أخرى.
ترس الطحن لا يدور.	الجهاز ساخن للغاية. 1. افصل الجهاز عن الشبكة الكهربائية. 2. انتظر لمدة 1 ساعة، كي يبرد الجهاز.
ترس المطحنة لا يطحن الحبوب رغم امتلاء الوعاء بالحبوب.	حبوب القهوة زيتيةٌ للغاية ولا تسقط في ترس الطحن. ▶ اطرق على وعاء الحبوب برفق. ▶ غير نوع القهوة. ▶ لا تستخدم حبوباً زيتيةً. ▶ نظّف وعاء الحبوب الفارغ باستخدام قطعة قماش مبللة.
بيان شاشة العرض "Close" يظهر رغم أن الباب مغلق.	الباب غير مغلق بطريقة سليمة. ▶ أحكم غلق الباب. الجهاز ساخن للغاية. 1. افصل الجهاز عن الشبكة الكهربائية. 2. انتظر لمدة 1 ساعة، كي يبرد الجهاز.
بيان وحدة العرض "Please empty drip tray and reinsert" يظهر بالرغم من أن صحن تجميع القطرات فارغ.	الجهاز مطفأً ولا يتعرف على التفريغ. 1. شغّل الجهاز وانتزع صحن تجميع القطرات. 2. أعد إدراج صحن تجميع القطرات في مكانه. صحن تجميع القطرات متسخ. ▶ نظّف صحن تجميع القطرات تنظيفاً جيداً.
بيان شاشة العرض "Please refill water tank" يظهر رغم امتلاء خزان الماء.	خزان الماء مرّكب بطريقة خاطئة. ▶ ركب خزان الماء بطريقة صحيحة. العوامة في خزان الماء عالقة. 1. أخرج خزان الماء. 2. نظّف خزان الماء تنظيفاً جيداً.
	توجد مياه غازية في خزان الماء. ▶ املاً خزان الماء بماء شرب نقيّ.
	لم يتم شطف مرشح الماء الجديد وفقاً للتعليمات. 1. اشطف مرشح الماء حسب التعليمات. ← "تركيب وتفعيل مرشح الماء"، الصفحة 45 2. شغّل مرشح الماء.

السبب والتغلب على الأعطال	العطل
<p>ثمة هواء في مرشح الماء. 1. اغمر مرشح الماء في الماء وفتحته إلى الأعلى ودعه حتى تتوقف الفقاعات الهوائية عن التسرب. 2. أعد إدراج المرشح في مكانه. ← "تركيب وتفعيل مرشح الماء", الصفحة 45</p>	<p>بيان شاشة العرض Please refill water" tank" يظهر رغم امتلاء خزان الماء.</p>
<p>مرشح الماء قديم. ◀ ركب مرشح ماء جديدًا. الترسبات الجيرية في خزان الماء تسد النظام. 1. نظّف خزان الماء تنظيفًا جيدًا. 2. ابدأ برنامج إزالة الترسبات الجيرية. استخدام إزالة الترسبات الكلسية</p>	<p>يظهر بيان شاشة العرض Please clean" brewing unit, replace and close door".</p>
<p>وحدة التخمير متسخة. ◀ نظّف وحدة التخمير. تنظيف وحدة التخمير آلية تشغيل وحدة التخمير ثقيلة الحركة. ◀ نظّف وحدة التخمير. تنظيف وحدة التخمير وحدة التخمير تحوي كمية كبيرة للغاية من مسحوق القهوة. ◀ استخدم ملعقتي معايرة ممسوحتين كحد أقصى من مسحوق القهوة. تنظيف وحدة التخمير</p>	<p>يظهر بيان شاشة العرض Voltage (V)" incorrect".</p>
<p>تجاوز المشكلات في الإمداد بالجهد الكهربائي. ◀ لا تشغّل الجهاز إلا عند 220-240 فولط. وحدة التخمير متسخة جدًا أو لا يمكن انتزاعها. ◀ ابدأ تشغيل الجهاز من جديد. ◀ نظّف وحدة التخمير. تنظيف وحدة التخمير</p>	<p>يظهر بيان شاشة العرض Please restart" appliance".</p>
<p>هناك خلل في الجهاز. 1. انزع القابس الكهربائي وانتظر 60 ثانية. 2. قم بقبس القابس الكهربائي.</p>	<p>بيان شاشة العرض "calc'nClean" يظهر كثيرًا جدًا.</p>
<p>الماء المُزال عنه العُسر ما تزال به كميات من الجير. 1. ركب مرشح ماء جديدًا. ← "تركيب وتفعيل مرشح الماء", الصفحة 45 2. اضبط درجة عسر الماء على الدرجة المناسبة. مادة إزالة الرواسب خاطئة أو قليلة للغاية. ◀ لا تستخدم إلا أقراصًا مناسبة لإزالة الكلس. لم يُنقذ برنامج الخدمة بالكامل. ◀ أعد ضبط برنامج الخدمة. ← "إعادة ضبط برامج الخدمة", الصفحة 57</p>	<p>توجد تقلبات شديدة في جودة القهوة أو رغوة الحليب.</p>
<p>الجهاز يحتوي على ترسبات كلسية. ◀ أزل الترسبات الجيرية من الجهاز. استخدام إزالة الترسبات الكلسية</p>	

العطل	السبب والتغلب على الأعطال
توجد تقلبات في جودة رغوة الحليب.	<p>تتعلق جودة رغوة الحليب بنوع الحليب المُستخدم أو المشروب النباتي.</p> <p>◀ اجعل النتيجة مثالية من خلال اختيار نوع الحليب أو نوع المشروب النباتي.</p>
القهوة لا تنزل أو لا تكون إلا في شكل قطرات. لم تُبلغ كمية الماء المضبوطة.	<p>درجة الطحن مضبوطة على درجة ناعمة للغاية.</p> <p>◀ اضبط درجة الطحن لتصبح أكثر خشونة.</p> <p>← "ضبط درجة الطحن"، الصفحة 51</p> <p>الجهاز به ترسبات كلسية شديدة.</p> <p>◀ أزل الترسبات الجيرية من الجهاز. استخدام إزالة الترسبات الكلسية</p>
ثمة هواء في مرشح الماء.	<p>1. اغمر مرشح الماء في الماء وفتحته إلى الأعلى ودعه حتى تتوقف الفقاعات الهوائية عن التسرب.</p> <p>2. أعد إدراج المرشح في مكانه.</p> <p>← "تركيب وتفعيل مرشح الماء"، الصفحة 45</p>
الجهاز متسخ.	<p>◀ نظّف وحدة التخمير. تنظيف وحدة التخمير</p> <p>◀ أزل الترسبات الكلسية من الجهاز ونظّفه. استخدام Calc'nClean</p>
شدة القهوة مضبوطة على درجة عالية للغاية.	<p>◀ قلل شدة القهوة إلى "regular" على سبيل المثال.</p> <p>← "مواصفة قوام القهوة"، الصفحة 50</p>
القهوة ليس بها كريمة.	<p>نوع القهوة غير مثالي.</p> <p>◀ استخدم نوع قهوة محتو على نسبة أعلى من حبوب القهوة روبوستا.</p> <p>◀ استخدم حبوبًا ذات تحميص داكن أكثر.</p>
حبوب القهوة لم تعد طازجة التحميص.	<p>◀ استخدم حبوب قهوة طازجة.</p>
درجة الطحن ليست متوافقة مع حبوب القهوة.	<p>◀ اضبط درجة الطحن لتصبح أكثر نعومة.</p> <p>← "ضبط درجة الطحن"، الصفحة 51</p>
القهوة ذات مذاق لاذع للغاية.	<p>درجة الطحن مضبوطة على درجة خشنة للغاية.</p> <p>◀ اضبط درجة الطحن لتصبح أكثر نعومة.</p> <p>← "ضبط درجة الطحن"، الصفحة 51</p>
نوع القهوة غير مثالي.	<p>◀ استخدم نوع قهوة محتو على نسبة أعلى من حبوب القهوة روبوستا.</p> <p>◀ استخدم حبوبًا ذات تحميص داكن أكثر.</p>
القهوة ذات مذاق مر للغاية.	<p>درجة الطحن مضبوطة على درجة ناعمة للغاية.</p> <p>◀ اضبط درجة الطحن لتصبح أكثر خشونة.</p> <p>← "ضبط درجة الطحن"، الصفحة 51</p>

العطل	السبب والتغلب على الأعطال
القهوة ذات مذاق مر للغاية.	نوع القهوة غير مثالي. ◀ غير نوع القهوة.
يبدو مذاق القهوة محترقاً.	درجة الطحن مضبوطة على درجة ناعمة للغاية. ◀ اضبط درجة الطحن لتصبح أكثر خشونة. ← "ضبط درجة الطحن"، الصفحة 51
	نوع القهوة غير مثالي. ◀ غير نوع القهوة.
	درجة حرارة التخمير مرتفعة للغاية. ◀ اضبط درجة حرارة التخمير على درجة أقل. ← "نظرة عامة على أوضاع الضبط الأساسية"، الصفحة 52
رواسب القهوة غير مدمجة ورطبة للغاية.	درجة الطحن مضبوطة على درجة غير مثالية. ◀ اضبط درجة الطحن لتصبح أكثر خشونة أو أكثر نعومة. ← "ضبط درجة الطحن"، الصفحة 51
	مسحوق القهوة قليل للغاية. ◀ استخدم ملعقتي معايرة ممسوحيتين من مسحوق القهوة.
	حبوب القهوة زيتية للغاية. ◀ استخدم نوعاً آخرًا من حبوب القهوة.

5. اضغط على  إلى أن تعرض الشاشة 240 مل.
6. اضغط على .
7. انتظر إلى أن يتسرب البخار من الجهاز.
8. أخرج خزان الماء.
✓ يفرغ الجهاز تلقائيًا.
9. عندما تظهر الرسالة "Please refill water tank"، تجاهل الرسالة.
10. أفرغ خزان الماء وصحن تجميع القطرات ونظفهما.
11. ركب خزان الماء وصحن تجميع القطرات.
12. حول الجهاز إلى وضع الاستعداد للتشغيل وافصله عن الشبكة الكهربائية.

٢-١٤ التخلص من الجهاز القديم

يمكن إعادة تدوير المواد الخام الثمينة من خلال التخلص من الجهاز بطريقة تحافظ على البيئة.

١٤ النقل والتخزين والتخلص

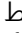
١-١٤ تفعيل الحماية من الصقيع

احم جهازك من تأثير الصقيع عند النقل والتخزين.

تنبيه

بقايا السوائل داخل الجهاز يمكن أن تضر بالجهاز عند النقل أو التخزين.
◀ أفرغ نظام التصريف قبل النقل أو التخزين.

الشروط الأساسية

- يصبح الجهاز جاهزًا للتشغيل.
- خزان الماء ممتلئ.
- 1. أزل خزان الحليب.
- 2. نظف وحدة التخمير. تنظيف وحدة التخمير
- 3. ضع وعاءً كبيرًا تحت نظام الصب.
- 4. اضغط على  إلى أن تعرض الشاشة "Milk froth".

1. انزع القابس الكهربائي من كابل الكهرباء.
2. اقطع كابل الكهرباء.
3. تخلّص من الجهاز بطريقة لا تضر بالبيئة.

يمكنك الحصول على المعلومات الخاصة بأحدث سبل التخلص من المخلفات لدى تاجرِك المتخصص أو لدى إدارة البلدية أو المدينة التي تتبع لها.



هذا الجهاز مطابق للمواصفة الأوربية 2012/19/المجموعة الاقتصادية الأوربية الخاصة بالأجهزة الكهربائية والإلكترونية القديمة (waste electrical and electronic equipment - WEEE).

وهذه المواصفة تحدد الإطار العام لقواعد تسري في جميع دول الاتحاد الأوربي بخصوص استعادة الأجهزة القديمة وإعادة استغلالها.

ملاحظة: تكون الاستعانة بخدمة العملاء مجانية في إطار اشتراطات ضمان الجهة الصانعة.

وللحصول على معلومات تفصيلية عن فترة الضمان وشروط الضمان في بلدك، يُرجى استخدام رمز الاستجابة السريعة الموجود على المستند المرفق بشأن جهات اتصال الخدمة وشروط الضمان، أو الاتصال بخدمة العملاء أو الموزع لديك أو زيارة موقعنا الإلكتروني.

عندما تتواصل مع خدمة العملاء، سوف تكون بحاجة إلى رقم المنتج (E-Nr.) ورقم الصنع (FD-Nr.) الخاصين بجهازك. ويمكن الحصول على بيانات الاتصال بخدمة العملاء عبر رمز الاستجابة السريعة الموجود على المستند المرفق بشأن جهات اتصال الخدمة وشروط الضمان أو على موقعنا الإلكتروني.

1-10 رقم المنتج (E-Nr.) ورقم الصنع (FD)

تجد رقم المنتج (E-Nr.) ورقم الصنع (FD) على لوح الصنع للجهاز. كي تجد بيانات جهازك ورقم هاتف خدمة العملاء مجددًا بسرعة، يمكنك تدوين البيانات.

10 خدمة العملاء

تقوم شركة BSH Hausgeräte GmbH بتمديد توافر قطع الغيار لمدة 10 سنوات. وينطبق هذا على جميع الأجزاء ذات الصلة بالوظائف والتي يمكن تخزينها للأجهزة التي تم إنتاجها بعد 1 يناير 2023.

يمكن الحصول على قطع غيار أصلية ذات صلة بالوظيفة وفقًا لتوجيهات التصميم الإيكولوجي ذات الصلة من خدمة العملاء لمدة 10 سنوات على الأقل من تاريخ استلام العميل للسلعة أو تاريخ تفعيل الضمان للسلع التي تحتاج إلى تركيب أو تشغيل¹

11 البيانات التقنية

الجهد الكهربائي	-220 ~ V 240
التردد	Hz 50
قيمة التوصيل	1500 واط
قدرة الضخ القصوى، الثابتة	bar 15
سعة الملء القصوى، خزان الماء (دون مرشح)	l 1,7
سعة الملء القصوى، وعاء الحبوب	g 270

¹ يسري على مصر

ar البيانات التقنية

cm 45,2	عمق الجهاز
kg 8-9	الوزن، فارغًا
خزف	نوع ترس الطحن

cm 100	طول سلك الطاقة
cm 37,3	ارتفاع الجهاز
cm 27,6	عرض الجهاز

EN Manufactured by BSH Hausgeräte GmbH under the trademark licence of Siemens AG
AR تم التصنيع بواسطة شركة BSH Hausgeräte GmbH العلامة التجارية ترخيص Siemens AG

Valid within Great Britain:
Imported to Great Britain by
BSH Home Appliances Ltd.
Grand Union House
Old Wolverton Road
Wolverton, Milton Keynes
MK12 5PT
United Kingdom

BSH Hausgeräte GmbH
Carl-Wery-Straße 34
81739 München, GERMANY
siemens-home.bsh-group.com



8001348584 (050501)
en, ar