



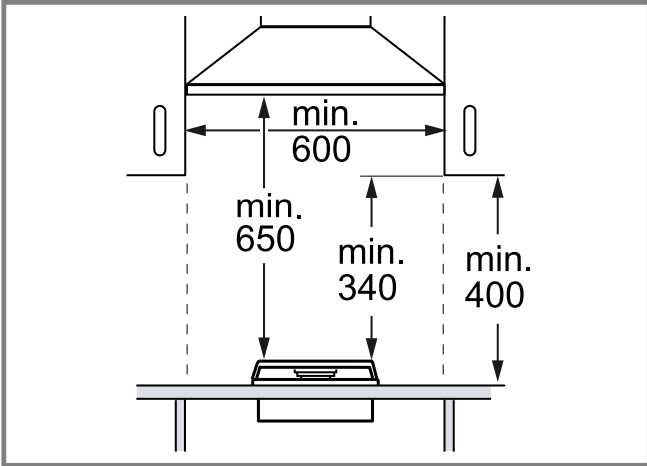
8001338376 (050813)

az Quraşdırma təlimatları
 ka ინსტალაციის ინსტრუქციები
 kk Орнату нұсқаулықтар
 ru Инструкция по установке

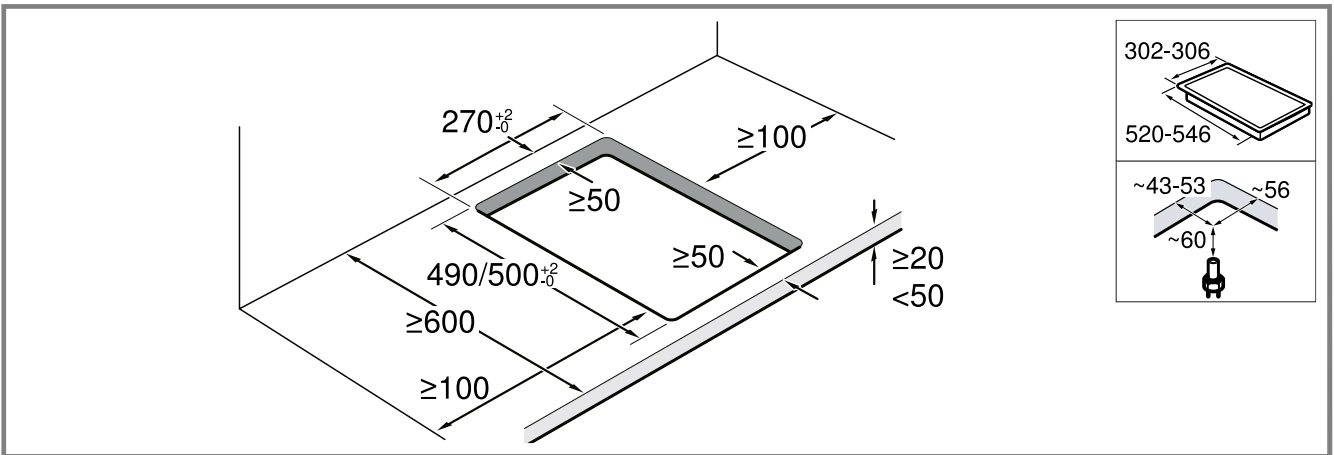
tr Kurulum talimatları
 uk Інструкція з монтажу



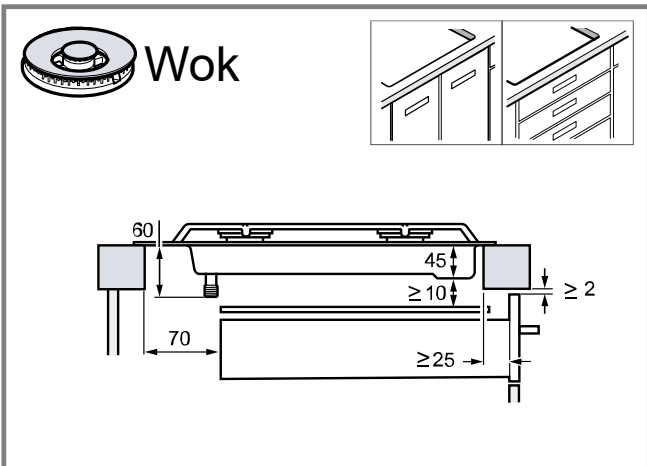
← mm →



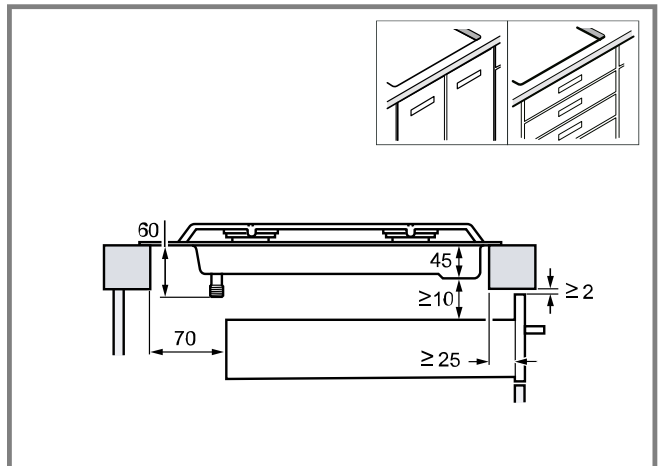
1



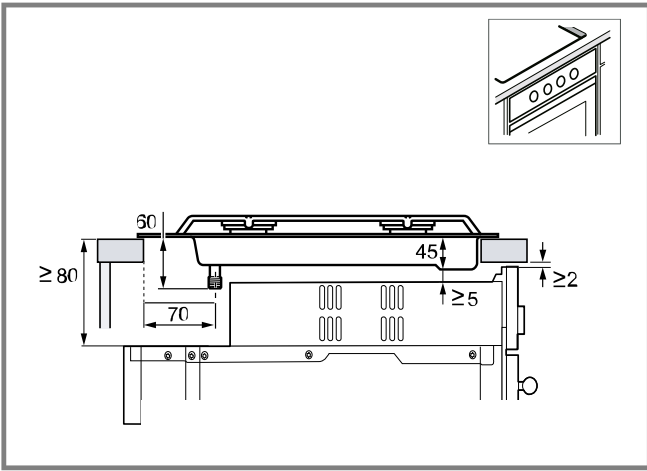
2



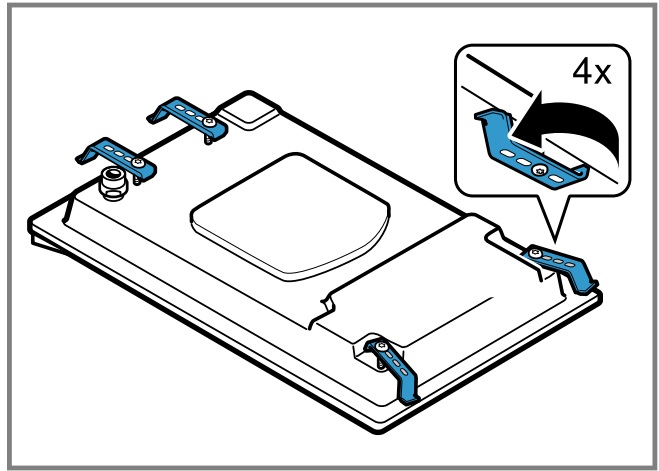
3



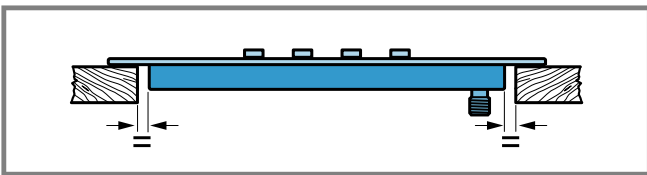
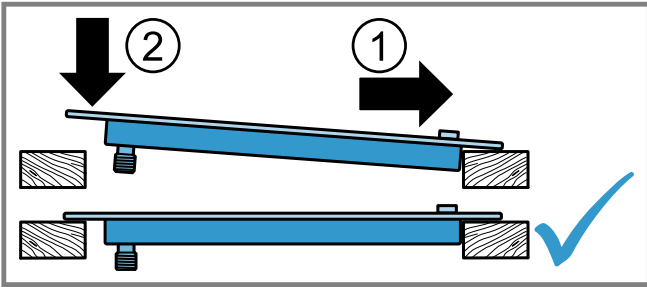
4



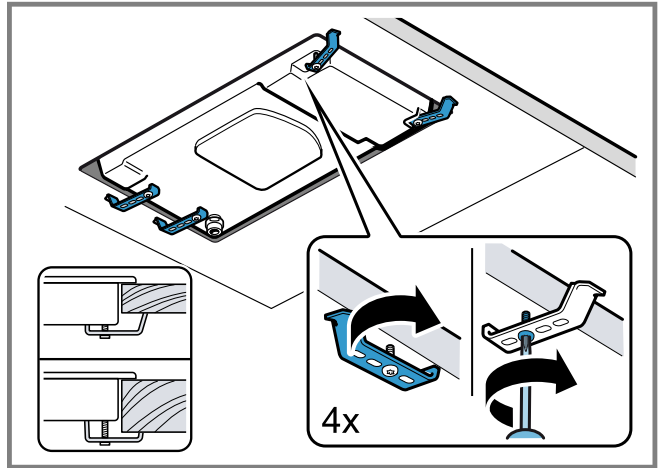
5



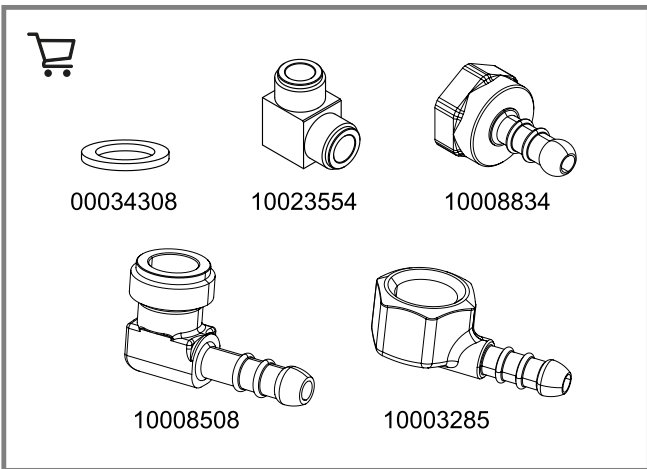
6



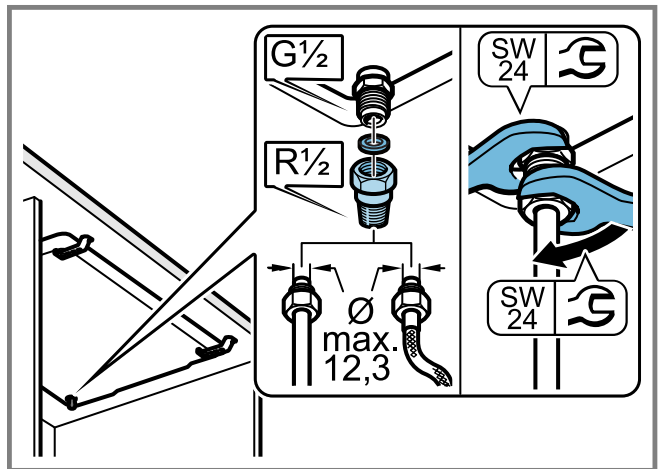
7



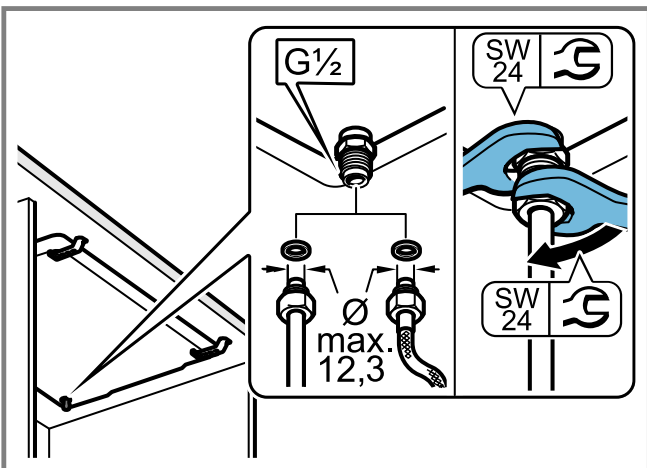
8



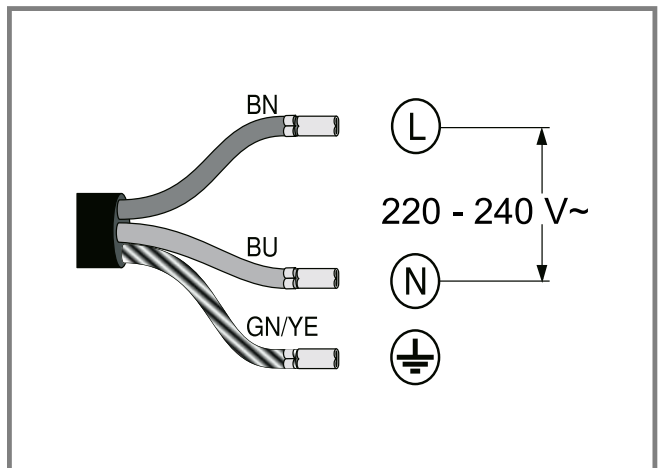
9



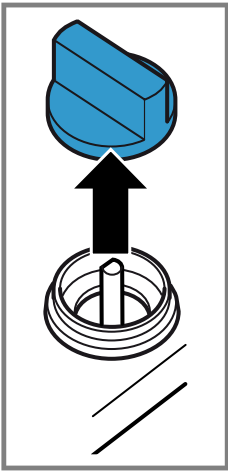
10



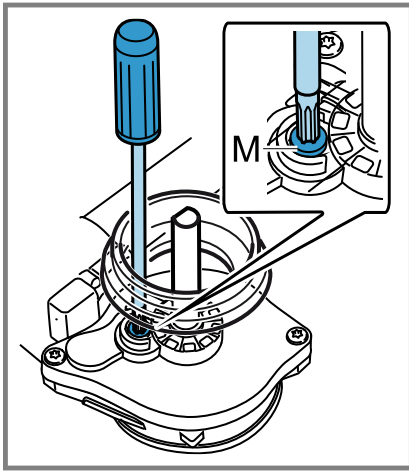
11



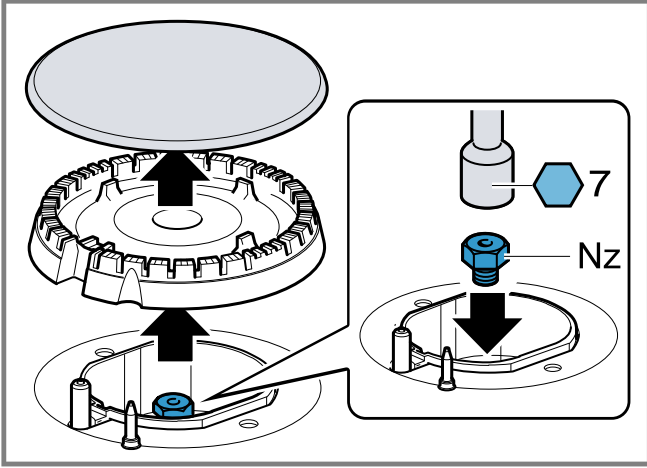
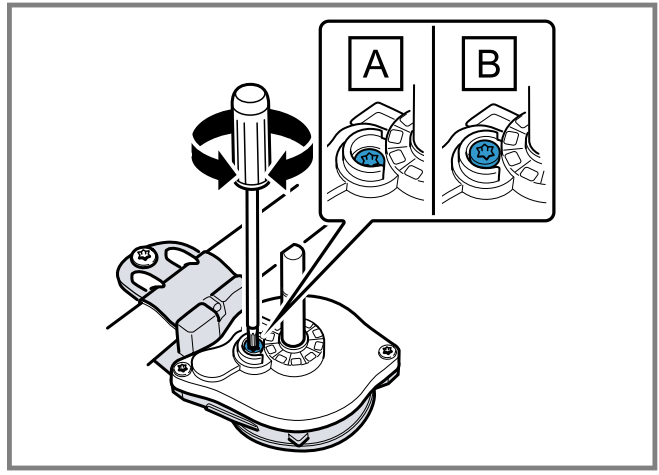
12



13



14



15

ID	Gas	Nz	Qn (kW)	m ³ /h	g/h	M
D	G20/20 mbar	97	1,75	0,167	-	B
D	G20/25 mbar	91	1,75	0,167	-	B
D	G25/20 mbar	100	1,75	0,194	-	B
D	G25.1/25 mbar	95	1,60	0,177	-	B
D	G25.3/25 mbar	95	1,75	0,190	-	B
D	G30/29 mbar	66	1,75	-	127	A
D	G30/37 mbar	61	1,75	-	127	A
D	G30/50 mbar	58	1,75	-	127	A
D	G31/37 mbar	66	1,75	-	125	A
E	G20/20 mbar	128	3,00	0,286	-	B
E	G20/25 mbar	120	3,00	0,286	-	B
E	G25/20 mbar	134	3,00	0,333	-	B
E	G25.1/25 mbar	126	2,80	0,31	-	B
E	G25.3/25 mbar	126	3,00	0,325	-	B
E	G30/29 mbar	87	3,00	-	218	A
E	G30/37 mbar	80	3,00	-	218	A
E	G30/50 mbar	75	3,00	-	218	A
E	G31/37 mbar	87	3,00	-	214	A

az

Təhlükəsiz montaj

Cihazı montaj edərkən təhlükəsizliyə dair göstərişlərə diqqət yetirin.

- Bu təlimatı diqqətlə oxuyun.
- Bu təlimatda olan təsvirlər təlimat üçündür.

- Yalnız peşəkar mütəxəssis göstərişinə uyğun olaraq müvafiq quraşdırılma istifadə zamanı təhlükəsizliyi təmin etmiş olur. Quraşdırılan usta qoşulan yerdə düzgün işləməsi üçün məsuliyyət daşıyır.
- Bağlantılar qurulduqda, kiplik testi keçirmək.

⚠ XƏBƏRDARLIQ – Partlama riski!

Sızan qaz partlayışa səbəb ola bilər.

- ▶ Bütün quraşdırma, birləşdirmə, tənzimləmə və başqa bir qaz növünə keçirmə işləri səlahiyyətli peşəkar işçi gücü tərəfindən, uyğun olaraq tətbiq oluna bilən tənzimləmə və qanuni göstərişləri, eləcə də yerli cərəyan və qaz təminatçısının müddəaları nəzərə alınmaqla yerinə yetirilməlidir. Havalandırma üçün mövcud qaydalar və qanunlara xüsusi diqqət yetirmək lazımdır. Digər qaz növünə keçid işləri üçün müştəri xidmətinə zəng etməyinizi məsləhət görürük.
- Mətbəxin yetərli havalandırılmasına diqqət yetirmək lazımdır, xüsusən də qazla çalışan bişirmə cihazlarından istifadə zamanı.
- Cihazı yanma məhsulları üçün olan tullantı qaz qurğusuna birləşdirmək olmaz.
- Bu cihazı heç vaxt qayıq və ya nəqliyyat vasitələrində yerləşdirərək quraşdırmaq olmaz.
- Zəmanət, cihazın yalnız təyinatına uyğun şəkildə istifadə edilməsi zamanı keçərlidir.
- Cihazın quraşdırılmasından öncə, təchizatçının yerli faktiki şəraitlərinin tip lövhəsində verilmiş cihaz parametrləri ilə uyumlu olması yoxlanılır (qaz növü və təzyiqi, güc gərginlik).
- Sobanın və ya bişirmə sahəsinin qaynar hissələrinin toxunmasının qarşısını almaq üçün, dolabdakı şəbəkə kabelini bərkitmək lazımdır.
- Cihazda aparılan hər növ işdən öncə, cərəyan girişini və qaz girişini bağlamalı.
- Cərəyan təchizatlı cihazları yerlə əlaqələndirmək.
- Cihazın daxili hissəsində heç bir dəyişiklik etməmək. Ehtiyac olarsa, texniki müştəri xidmətimizə müraciət edin.

Yerləşdirmədən öncə

- Bu cihaz, qaz cihazları üçün EN 30-1-1 əsasən 3. sinifə müvafiqdir: quraşdırma cihazı.
 - Bu cihaz eyni markadan olan digər bişirmə panelləri ilə birləşmə aksesuarı yardımı ilə kombine edilə bilər. Kataloqa bax.
 - İçində cihazın quraşdırıldığı mebel hissəsi, müvafiq olaraq bərkidilməli və sabit olmalıdır.
 - Cihazın yaxınlığındakı mebellər, laminasiya edilmiş üzlüklər və onların bərkidildiyi yapışqan maddəsi alovlanmayan və istiliyə davamlı materiallardan təşkil olunmalıdır.
 - Bu cihazı soyuducular, paltaryuyan maşınlar, qabyuyan maşınlar və ya oxşar cihazların üstündə quraşdırmaq olmaz.
 - Cihaz yalnız təcili havalandırılmalı bir bişirmə sobasının üstündə quraşdırıla bilər. Sobanın quraşdırma təlimatındakı sobanın ölçülərini ümumi yoxlamaq.
 - Əgər Siz bir bişirmə sahəsinin altında bir bişirmə sobası yerinə quraşdırsanız, işçi səthin qalınlığı bu təlimatdakı ölçü məlumatlarından yayına bilər. Bişirmə sobasının montaj təlimatındakı göstərişlərə diqqət edin.
 - Əgər bir çıxış hava ventilyatoru, yaxud da bir aspirator quraşdırılırsa, onun quraşdırma təlimatına diqqət yetirmək. Hər zaman bişirmə sahəsinə olan şaquli minimal məsafəyə diqqət yetirmək lazımdır.
- *Fiq. 1*

Mebeli hazırlamaq

- İşçi səthdə arzu olunan ölçülərlə bir kəsik mişarlayıb açmaq.
 - 500 mm-lik çuxur oyuqlarında cihazı mütləq çuxur oyuğunun ön kantına yaxın quraşdırmaq. → "Cihazı mövqeləndirmək", Page 4
- *Fiq. 2*

- Yerinə quraşdırılma oyuğuna verilmiş məsafədən daha yaxın qurulmuş dekorativ bir planka tezəlişən bir materialdan olmamalıdır. Dekorativ planka ilə cihaz arasında hər zaman ən azı 5 mm məsafə saxlamaq lazımdır. Dekorativ plankanın maksimal ölçüləri: 30 mm qalınlıq x 70 mm hündürlük.
- Onları rütubətdən qorumaq üçün, taxtadan olan işçi səthlərin kəsik sahələrinin arasını xüsusi yapışqanla doldurmaq.

Mebelin standart quraşdırma üçün hazırlanması (a)

- Qalınlığı 20 mm ilə 50 mm arasında olan işçi sahələrdən istifadə edin.

Qeyd: Qalınlığı 12 mm-dən 20 mm-ə qədər olan işçi sahələri texniki müştəri xidmətlərindən əldə edilə bilən boşluqla istifadə edilməlidir.

Bir siyirmə və ya dolabın üstündə montaj

⚠ XƏBƏRDARLIQ – Yanma təhlükəsi!

Çalışma zamanı əlçatan hissələr qaynar ola bilərlər. Əgər bişirmə sobasının altında quraşdırılmış soba yoxdursa və aşağı hissəyə əlçatdırsa, bu təlimatlara əməl edin:

Vok-forsunkalı qazla çalışan bişirmə sobaları üçün bişirmə səthindən 10 mm məsafədə yanmayan aralıq yer (məsələn, metal və ya fanerdən hazırlanmış) əlavə edin.

→ *Fiq. 3*

Vok-forsunkası olmayan qazla çalışan bişirmə sobaları üçün tövsiyyə olunur ki, bişirmə sobasının altında ara boşluq əlavə edilsin.

→ *Fiq. 4*

Hər iki halda, boşluq və cihazın torpaqlaması arasındakı məsafə ən azı 10 mm təşkil etəlidir. Ara boşluğunun qalınlığı şəkildəki məsafələrə uyğun olmalıdır.

Bir bişirmə sobası üzərində yerinə quraşdırma

→ *Fiq. 5*

Cihazı mövqeləndirmək

1. Üst tərəfi altıda olan bişirmə sahəsinə hamar, sabit bir altlığın üstünə qoymaq.
 2. Pərçimlərin vintlərini boş fırlanana qədər boşaltmaq. Pərçimlərin vintlərini tam açıb boşaltmamalısınız. → *Fiq. 6*
 3. Bişirmə sahəsinə çevirib fırladaraq çuxur oyuğunda yerinə oturtmaq. Bişirmə sahəsinə çuxur oyuğunun ön tərəfinə qarşı yerinə oturtmaq. → *Fiq. 7*
 4. Sıxacları fırladaraq möhkəm sıxmaq. → *Fiq. 8*
Pərçimlərin mövqeləri iş dəzgahının qalınlığından asılıdır.
- Qeyd:** Cihazı işçi səthə silikonla yapışdırmaq olmaz.

Cihazı demontaj etmək

1. Cihazı cərəyan və qaz birləşməsindən ayırmaq.
2. Sıxacların vintlərini boşaldaraq hərəkəti əks ardıcılıqla icra etmək.

Qazı birləşdirmək

Ölkə xüsusiyyətlərinə uyğun qaydalara diqqət edin.

⚠ EHTİYATLI OL – Partlama riski!

Bir qaz sızıntısı partlamaya səbəb ola bilər.

- ▶ Birləşmələrlə görülən işlərdən sonra, hər zaman onların kiçikliyinə yoxlamaq.
- Qaz birləşməsinə elə sıralamaq lazımdır ki, tıxac kranı əlçatan olsun.

- Tip lövhəsində olan qaz növü və qaz təzyiqinə dair məlumatların qoşulma ilə bağlı yerli şərtlərlə uyğun gəldiyindən əmin olmalı.
- Cihazı tərpənməz bir qaz xəttinə və ya çəvik bir metal xəttə birləşdirmək.
- Çəvik metal xətt mebelin, cihazın yerinə quraşdırıldığı hərəkət hissələri ilə təmas etməməli (məs. bir siyirtmə) və tikilib örtülə biləcək sahələrdən keçməməlidir.
- Cihazda qaz birləşməsi: G 1/2 .

Maye qaz balonuna və ya qaz çəninə qoşulma

- ▶ Plitənin alovu qeyri-stabil və ya zəif olarsa, o halda maye qaz balonu və ya çənin tənzimləyicisinin düzgün şəkildə işləyib-ışləmədiyini yoxlayın.

Qeyd: Maye qaz balonu və ya çənin tənzimləyicisinin nasazlığı halında qaz təchizatını məhdudlaşdıran və ya qazın verilişini dayandırmaqla təzyiq artımından qorunma qurğusu quraşdırıla bilər.

Qaz birləşməsi üçün ehtiyat hissələri

Ölkənin qaydaları buna icazə verərsə, qaza qoşulma üçün hissələri Texniki Müştəri Xidmətindən əldə etmək olar.

→ *Fiq. 10*

Qaz birləşməsi R 1/2

- ▶ Kipkəc və birləşdirici fittingi R 1/2 cihazın qaz birləşməsinə montaj etmək.

→ *Fiq. 10*

Qaz birləşməsi G 1/2

- ▶ Cihazın qaz birləşməsi ilə qaz təminatı arasındakı kipkəci yerinə oturtmaq.

→ *Fiq. 11*

Elektrik birləşməsi

- Cihaz Y tipinə aiddir. Birləşmə kabeli istifadəçi tərəfindən deyil, texniki müştəri xidməti tərəfindən dəyişdirilməlidir. Kabel tipi və minimal en kəsiyənə diqqət yetirmək.
- Bişirmə sahələri ştekerli və ya ştekersiz bir şəbəkə kabeli ilə göndərilir.
- Birləşmə xətti yalnız bir orijinal xəttlə əvəz edilə bilər. Onu müştəri xidmətindən əldə etmək olar.
- Heç bir uzatma kabeli və ya çox elektrik yuvalı panellərdən istifadə etmək olmaz.
- Ştekerlə təxhiz olunmuş cihazları, yalnız düzgün şəkildə quraşdırılmış qoruyucu xətti elektrik yuvalarına birləşdirmək.
- Cihazı möhkəm bir quraşdırmaya qoşub birləşdirərək müvafiq ayırıcı elektrik açarını quraşdırma müddəalarına əsasən qurub düzəltmək.

→ *Fiq. 12*

- BN: qəhvəyi
- BU: Mavi
- GN/YE: sarı və yaşıl

Qaz növünü başqasına keçirmək

Əgər ölkənin müddəaları yolverirsə, tip lövhəsində göstəriləndi müddətcə bu cihaz, digər qaz növlərinə uyğunlaşdırıla bilər.

Uyğun gələn hissələri, cihazla birgə göndərilmiş torbadadırlar, yaxud da onları müştəri xidmətindən alıb əldə edə bilərsiniz. Cədvəldə müvafiq forsunka və qaz növü üçün uyğun kombinasiyanı tapacaqsınız.

D Normal forsunka

E Güclü forsunka

Kranların tənzimlənməsi

1. İdarəetmə elementlərini minimal güc səviyyəsinə qoyaraq çölə tərəf çəkmək.
2. Baypas-vintinə kimi çatmaq üçün, vintaçanın ucu ilə çəvik rezin tutacaqdan sıxmaq lazımdır.
→ *Fiq. 13*
Kipləşdirmə halqasını əsla çıxarıb götürmək olmaz. Kipləşdirmə halqaları cihazın funksionallığına mənfi təsir edə bilən maye və çirkin daxil olmasının qarşısını alır.
3. Baypass-vintinin (M) qurulması üçün cədvələ → *Fiq. 14* diqqət yetirmək.
 - A: Baypas vintlərini möhkəm burub sıxmaq.
 - B: Baypass vintləri yuvaya bitişik şəkildə birləşdirilməlidir.
 → *Fiq. 14*

Keçirmə ucluqlarını dəyişib əvəzləmək

1. Dəmir torları, forsunka qapaqlarını və paylayıcıları qaldırmaq.
2. Kipliyi təmin etmək üçün, keçirmə ucluqlarını uyğun vint açarı ilə təkrar yerinə oturdaraq ehtiyatla burub sıxmaq.
→ *Fiq. 15*
Götürərkən, yaxud da bərkidərkən ucluğun açılmamasına diqqət etmək.

Cihazı təkrar yerinə quraşdırmaq

- ▶ Cihaz komponentlərini təkrar əks ardıcılıqla yerinə quraşdırmaq.

Funksiya çalışqanlıqını yoxlamaq

1. Fırlanan düymənin maksimal güc üçün mövqə ilə minimal güc üçün mövqə arasında fırlanması, forsunkanın sönməsinə və ya təkrar alovlanmasına gətirib çıxarmadığını yoxlamaq lazımdır.
2. Əgər forsunkanın qaz çıxışı düzgün olmasa, ucluq və baypass-vintinin mövqeyinin düzgün olmasını cədvəldə → *Fiq. 16* yoxlamaq lazımdır.

Qaz növünü başqasına keçirməni sənədləşdirmək

- ▶ Yeni qaz növü məlumatlı yapışqanı tip lövhəsinin yaxınlığına gətirib yapışdırmaq.

ka

უსაფრთხოება მონტაჟის დროს

მოწყობილობის დამონტაჟებისას, გაზოვთ დაიცვათ მოცემული უსაფრთხოების ტექნიკის მითითებები.

- წიაკითხეთ ინსტრუქცია საფუძვლიანად.
- ამ ინსტრუქციაში მოცემული დასაურათებები საორიენტაციო ხასიათისაა.
- მოხმარების უსაფრთხოება გარანტირებულია მხოლოდ დამონტაჟების ინსტრუქციის დაცვით კვალიფიცირებული აწყობისას. მონტაჟის სისწორისათვის უსაფრთხოების მემონტაჟე.
- შეერთების შემდეგ შეამოწმეთ ჰერმეტიულობა.

⚠ გაფრთხილება – აფეთქების საშიშროება!

გამოყოფილ გაზს აფეთქების გამოწვევა შეუძლია.

- ▶ ყველა სამონტაჟო, შესაერთებელი, დასარეგულირებელი და სხვა ტიპის გაზზე გადასაკეთებელი სამუშაოები უნდა შესრულებულ იქნას ავტორიზირებული სპეციალისტის მიერ, კანონით გათვალისწინებული სპეციპიკაციებისა და გამოყენებული რეგულაციების, ასევე რეგიონალური დენის და გაზის მიმწოდებლების წესდების გათვალისწინებით. განსაკუთრებით საყურადღებოა ვენტილაციასთან დაკავშირებით მოქმედი

რეგულაციებისა და დებულებების გათვალისწინება. სხვა სახის გაზზე გადაკეთების შემთხვევაში, გირჩევთ მომხმარებელთა მომსახურების სერვისის ცენტრს დაუკავშირდეთ.

- უზრუნველყავით შენობის საკმარისი განიავება, განსაკუთრებით გაზჭურის გამოყენებისას.
- არ ჩართოთ მოწყობილობა გამომუშავებული გაზების გამწოვ სისტემასთან.
- აკრძალულია მოწყობილობის დამონტაჟება ნავებზე ან მანქანებში.
- გარანტია მოწყობილობაზე მოქმედებს მხოლოდ დანიშნულების მიხედვით გამოყენებისას.
- მოწყობილობის დაყენების წინ შეამოწმეთ მოწყობილობის პარამეტრების შესაბამისობა, რომელიც მითითებულია ტიპის ნიშნულზე (გაზის ტიპის და წნევა, სიმძლავრე, ძაბვა), რეგიონალურ მოთხოვნებთან.
- დაამაგრეთ კვების კაბელი კარადაზე, ისე რომ არ ეხებოდეს ღუმელის და კონფორის ცხელ მონაკვეთებს.
- ნებისმიერი სამუშაოს შესრულების წინ დაკეტეთ გაზის და ელექტროენერჯის მიწოდება მოწყობილობისთვის.
- დაამიწეთ ელექტრული მოწყობილობები.
- არ შეცვალოთ მოწყობილობის კონსტრუქცია. საჭიროების შემთხვევაში მიმართეთ მომსახურების ცენტრს.

მონტაჟამდე

- მოწყობილობას მიენიჭა კლასი 3 EN 30-1-1 სტანდარტის შესაბამისად გაზის მოწყობილობებისთვის: ჩასაშენებელი ტექნიკა.
 - ეს მოწყობილობა შეგიძლიათ შეურწყოთ ამავე მარკის სხვა კონფორს შემაერთებული აქსესუარების წყალობით. იხ. კატალოგი.
 - ავეჯი, რომელშიც უნდა ჩაშენდეს მოწყობილობა, საიმედოდ უნდა იყოს დამაგრებული და მდგრადი.
 - ავეჯის საგნები უშუალოდ მოწყობილობასთან ახლოს უნდა შესრულებული იყოს არა აალებადი და თერმომდგრადი მასალისგან.
 - არ დააყენოთ ეს მოწყობილობა მაცივარზე, სარეცხ მანქანაზე და ჭურჭლის სარეცხ მანქანაზე, და ა.შ.
 - ღუმელზე მოწყობილობა შეგიძლიათ დაამონტაჟოთ მოხლოდ კარადაში იძულებითი ვენტილაციის სისტემის არსებობის შემთხვევაში. დააზუსტეთ ღუმელის ზომები ღუმელის სამონტაჟო ინსტრუქციაში.
 - ღუმელის კონფორის ქვეშ დაყენებისას, სამუშაო ზედაპირის საჭირო სისქე შეიძლება განსხვავდებოდეს ამ სახელმძღვანელოში მოყვანილი ზომებისგან. ყურადღება მიაქციეთ ღუმელის სამონტაჟო ინსტრუქციას.
 - გამწოვი ვენტილატორის ან გამწოვის დამონტაჟებისას უნდა გაითვალისწინოთ მითითებები, რომელიც მოყვანილია მათ სამონტაჟო ინსტრუქციაში. ყოველთვის დაიცავით მინიმალური მანძილი კონფორამდე ვერტიკალურ ღერძზე.
- გამ. 1

ავეჯის მომზადება

- ამოჭერთ სამუშაო ზედაპირზე საჭირო ზომების ჭრილი.
- თუ ჭრილი 500 მმ-ია, დააყენეთ მოწყობილობა ჭრილის წინა მონაკვეთთან ახლოს.
→ "მოწყობილობის პოზიციონირება", Page 6
- გამ. 2
- თუ პანელს და ჩასაშენებელ ნიშას შორის მანძილი მითითებულზე ნაკლებია, მაშინ პანელი უნდა იყოს არ აალებადი მასალის. ყოველთვის დატოვეთ მანძილი მინიმუმ 5 მმ

პანელს და მოწყობილობას შორის. პანელის მაქსიმალური ზომა: 30 მმ (სისქე) x 70 მმ (სიმაღლე).

- დაამუშავეთ ჭრილის ზედაპირი ხის სამუშაო ზედაპირზე სპეციალური წებო-ჰერმეტიკით სინესტისგან დასაცავად.

ავეჯის მომზადება სტანდარტული ჩაშენებისთვის (a)

- გამოიყენეთ 20-დან 50 მმ-მდე სისქის სამუშაო ზედაპირები.

შენიშვნა: 12-დან 20 მმ-მდე სისქის სამუშაო ზედაპირები საჭიროა გამოიყენოთ განმბჯენით, რომელიც შეგიძლიათ შეიძინოთ ტექნიკურ სერვისულ სამსახურში.

მონტაჟი გამოსაწევ სექციაზე ან კარადაზე

⚠ გაფრთხილება – დამწვრობის საშიშროება!
ექსპლუატაციის დროს, ღია ნაწილები შეიძლება გაცხელდეს.

თუ სახარში პანელის ქვემოთ არ არის ჩაშენებული ღუმელი და წვდომა ქვედა ნაწილზე ღიაა, დაიცავით შემდეგი მითითებები:

გაზის სახარში პანელის Wok-ის სანთურით მონტაჟის დროს, ჩადგით არაწვადი შუალედური თარო (მაგალითად, ლითონის ან ფანერისგან) სამუშაო ზონიდან 10 მმ დაშორებით.

→ გამ. 3

გაზის სახარში პანელის მონტაჟისას Wok-ის სანთურის გარეშე, რეკომენდებულია შუალედური თაროს მოწყობა სამუშაო ზონის წინ.

→ გამ. 4

ორივე შემთხვევაში მანძილი შუალედურ თაროსა და მოწყობილობის შორის უნდა იყოს მინიმუმ 10 მმ.

შუალედური თაროს სისქე უნდა შეესაბამებოდეს ნახატზე მითითებულ მანძილებს.

ჩაშენება ღუმელის ზემოთ

→ გამ. 5

მოწყობილობის პოზიციონირება

1. დადეთ კონფორი ქვედა მხარით ზევით თანაბარ მდგრად ზედაპირზე.
 2. მოუშვით მომჭერის ჭანჭიკები ისე, რომ მათ თავისუფალი ბრუნვა შეძლონ. არ ამოატრიალეთ ჭანჭიკები მომჭერებში ბოლომდე.
→ გამ. 6
 3. გადააბრუნეთ კონფორი და ჩააყენეთ ჭრილში. გაასწოროთ კონფორი ჭრილში წინა მონაკვეთთან.
→ გამ. 7
 4. მოატრიალეთ მომჭერები და ისინი დაფიქსირდება.
→ გამ. 8
მომჭერების პოზიცია დამოკიდებულია სამუშაო ზედაპირის პანელზე.
- შენიშვნა:** არ მიაწებოთ მოწყობილობა სამუშაო ზედაპირს სილიკონით.

მოწყობილობის დემონტაჟი

1. გამოართეთ ელექტროენერჯის და გაზის მიწოდება მოწყობილობაზე.
2. ამოატრიალეთ მომჭერები და შეასრულეთ მოქმედებები უკუ თანმიმდევრობით.

გაზის ჩართვა

გაითვალისწინეთ ქვეყნის სავალდებულო რეგულაციები.

- ⚠ გაფრთხილება – აფეთქების საშიშროება!**
 გაზის გაჟონვამ შესაძლოა გამოიწვიოს აფეთქება.
- ▶ ჩართვის შემდეგ ყოველთვის შეამოწმეთ მათი ჰერმეტიულობა.
 - ჩართეთ გაზის შტუცერი ისე, რომ ჩამკეტ სარქველთან თავისუფალი წვდომა იყოს უზრუნველყოფილი.
 - დარწმუნდით, რომ მონაცემები ტიპის ნიშნულზე, რომელიც შეეხება გაზის ძაბვას, ტიპს და წნევას, შეესაბამება მიერთების ადგილობრივ პირობებს.
 - ჩართეთ მოწყობილობაში მყარი გაზგაყვანილობის მილი ან დრეკადი ლითონის მილი.
 - ლითონის დრეკადი მილი არ უნდა ეხებოდეს ავეჯის გამოსაწევ ელემენტებს, რომელშიც ჩაშენებულია მოწყობილობა (მაგალითად, უჯრა), და არ შეიძლება კარადის შიდა სივრცეში ჩაფენა, სადაც ის შეიძლება დაბრკოლებად აღმოჩნდეს.
 - მოწყობილობის გაზის ჩართვა: G 1/2.

გაზის ბალონთან ან თხევადი გაზის ცისტერნასთან მიერთება

- ▶ მაღალი ან არასტაბილური ცეცხლის შემთხვევაში შეამოწმეთ, რამდენად გამართულად მუშაობს გაზის ბალონის ან თხევადი გაზის ცისტერნის რეგულატორი.

შენიშვნა: შეგიძლიათ წნევის მცველი სარქველის დაყენება, რომელიც გაზის ბალონის ან თხევადი გაზის ცისტერნის რეგულატორის მწყობრიდან გამოსვლის შემთხვევაში ზღუდავს ან წყვეტს გაზის მიწოდებას.

სათადარიგო ნაწილები გაზის ჩართვისთვის
 გაზის შეერთების ელემენტების შეძენა შესაძლებელია სერვისულ სამსახურში, თუ ასეთი შეერთების პროცედურა არ ეწინააღმდეგება ადგილობრივ რეგულაციებს.
 → გამ. 9

გაზის შტუცერი 1/2

- ▶ დააყენეთ შემამჭიდროებელი და შემაერთებელი სახშობი R 1/2 მოწყობილობის გაზის შტუცერზე.
 → გამ. 10

გაზის შტუცერი G 1/2

- ▶ ჩასვით შემამჭიდროებელი მოწყობილობის გაზის შტუცერს და გაზის წყაროს შორის.
 → გამ. 11

ელექტრული შეერთება

- ეს მოწყობილობა ეკუთვნის Y ტიპს: ქსელის კაბელის შეცვლა შეიძლება შესრულდეს მხოლოდ მომსახურების ცენტრის სპეციალისტის მიერ. გაითვალისწინეთ კაბელის ტიპი და მინიმალური კვეთა.
- კონფორები მოწოდებულია ქსელის კაბელით, შტეფსელის ჩანგლით ან მის გარეშე.
- ქსელის კაბელი შეგიძლიათ შეცვალოთ მხოლოდ მსგავსი, მომსახურების ცენტრში შეკვეთილით.
- არ გამოიყენოთ დამაგრებელი კაბელები, ან მრავლობითი შტეფსელები.
- ჩართეთ მოწყობილობები შტეფსელის ჩანგალით მხოლოდ სათანადოდ დამიწების კაბელის მქონე როზეტში.
- ჩართეთ მოწყობილობა სტაციონალური დაყენების ადგილზე შესაბამისი გამყოფით სამონტაჟო ინსტრუქციის შესაბამისად.
 → გამ. 12

- BN: ყავისფერი
- BU: ლურჯი

- GN/YE: ყვითელი და მწვანე

გაზის სხვა ტიპზე გადაყვანა

შეგიძლიათ მოწყობილობის გადაკეთება გაზის სხვა ტიპზე სამუშაოდ, რომელიც მითითებულია ტიპის ნიშნულზე, თუ მსგავსი მოქმედებები არ ეწინააღმდეგება რეგიონალურ ნორმებს. ამისათვის საჭირო დეტალები მოჰყვება მოწყობილობას, ან შეგიძლიათ შეიძინოთ მომსახურების ცენტრში. ცხრილში თქვენ იპოვნით კომბინაციებს შესაბამის სანთურაზე და გაზის ტიპზე.

D ნორმალური წვის სანთურა

E ძლიერი წვის სანთურა

ონკანების რეგულირება

1. მართვის სახელურები მინიმალურ სიმძლავრეზე დააყენეთ და ამოიღეთ.
2. მიაწეჩით დრეკადი რეზინის დამჭერს სახრახნისის ბოლოთი, რათა მიიღოთ წვდომა რეგულირებად ჭანჭიკებთან.
 → გამ. 13
 არასოდეს მოხსნათ შემამჭიდროებელი რგოლი. საიზოლაციო რგოლები ხელს უშლის სითხისა და ჰუჭყის შეღწევას მოწყობილობის შიდა სივრცეში, რომელსაც ფუნქციის დარღვევის განპირობება შეუძლია.
3. გაითვალისწინეთ ინფორმაცია, რომელიც მოყვანილია ცხრილში → გამ. 14 რეგულირებადი ჭანჭიკების დამონტაჟებისას (M).
 - A: საიმედოდ დაჭიმეთ რეგულირებადი ჭანჭიკები.
 - B: გადამყვანი ხრახნები მყარად უნდა იყოს მიმაგრებული დამჭერთან.
 → გამ. 14

ფრქვევანების გამოცვლა

1. მოხსენით გისოსები, სანთურას თავსახურები და გამანაწილებელი.
2. ფრქვევანები ადგილზე დააყენეთ, შესაბამისი გასაღების გამოყენებით და ფრთხილად მოუჭირეთ, რათა უზრუნველყოთ ჰერმეტიულობა.
 → გამ. 15
 დარწმუნდით, რომ ფრქვევანა არ გამოირთო მოხსნისას ან დაყენებისას.

მოწყობილობის განმეორებითი დაყენება

- ▶ მოწყობილობის ელემენტები უკუ თანმიმდევრობით დააყენეთ.

ფუნქციონირების შემოწმება

1. დარწმუნდით, რომ მოსატრიალებელი სახელურის მოტრიალებისას მაქსიმალურ და მინიმალურ პოზიციას შორის სანთურა არ ქრება და არ ჩნდება ნაპერწკალი.
2. სანთურიდან გაზის არასწორი გამოსვლისას საჭიროა ცხრილის → გამ. 16 მიხედვით შეამოწმოთ, ინჟექტორის სისწორე და რეგულირებადი ჭანჭიკის პოზიცია.

გაზის სხვა ტიპზე გადაყვანის დოკუმენტირება

- ▶ საინფორმაციო ნაკლეიკა გამოყენებადი გაზის ახალი ტიპის შესახებ მიაკარით ტიპის ნიშნულთან ახლოს.

kk

Орнату барысындағы қауіпсіздік

Құралды орнату барысында қауіпсіздік техникасы жөніндегі берілген нұсқауларды орындаңыз.

- Бұл нұсқаулықты мұқият оқып шығыңыз.
- Осы нұсқаулықтағы суреттер тек шамалық.
- Тек орнату нұсқаулығы бойынша мамандық орнату пайдалану қауіпсіздігін қамтамасыз етеді. Орнатушы орнатылған жерде кедергісіз жұмыс істеуі үшін жауапкер.
- Қосылымдар жасалғаннан кейін ағып кету сынамасын орындаңыз.

⚠ ЕСКЕРТУ – Жарылу қауіпі!

Шығатын газ жарылуға алып келуі мүмкін.

- ▶ Барлық орнату, қосу, реттеу және басқа газ түріне өзгерту жұмыстарын уәкілетті маман қолданыстағы ережелер мен құқықтық талаптарды, сондай-ақ электр энергиясы мен газды жергілікті жеткізушілердің ережелерін сақтай отырып жүргізуі тиіс. Желдетуге қолданылатын ережелер мен жарлықтарға ерекше назар аудару керек. Газдың басқа түріне ауысу үшін қолдау қызметіне хабарласуды ұсынамыз.
- Ас үйде жеткілікті желдетуді қамтамасыз етіңіз, әсіресе газ плитасын қолданған кезде.
- Құрылғыны жану өнімдері үшін пайдаланылған жүйеге қоспаңыз.
- Бұл құрылғыны ешқашан қайықтарға немесе көліктерге орнатпаңыз.
- Құрылғы тек мақсатты пайдалану үшін кепілдендірілген.
- Құрылғыны орнатпас бұрын, жеткізушінің жергілікті шарттары зауыттық тақтайшада көрсетілген құрылғы параметрлеріне (газдың түрі мен қысымы, қуаты, кернеуі) сәйкес келетіндігін тексеріңіз.
- Қуат кабелін тұмшапештің немесе пісіру панелінің ыстық бөліктеріне тиіп кетпейтіндей етіп шкафаға бекітіңіз.
- Құрылғыдағы кез-келген жұмыс алдында, электр қуаты мен газ беруді өшіріңіз.
- Электр құрылғыларды жерге тұйықтау.
- Құрылғы ішінде өзгеріс жасамаңыз. Қажет болса, сервистік қызмет көрсету орталығына хабарласыңыз.

Орнатудың алдында

- Құрылғы газ құрылғасына арналған EN 30-1-1 стандартына сәйкес 3-сыныпқа жатады: кіріктірілетін техника.
- Бұл құрылғыны қосу керек -жарақтарын пайдаланып, сол брендтің басқа плиталарымен біріктіруге болады. Каталогты қараңыз.
- Құрылғы салынған жиһаз сенімді бекітілген және тұрақты болуы керек.
- Құрылғыға жақын жерде орналасқан жиһаз заттар жанбайтын және ыстыққа төзімді материалдардан жасалған болу керек.
- Бұл құралды тоңазытқыштың, кір жуғыш машинаның, ыдыс жуғыш машинаның немесе ұқсас құрылғыларда орнатылмаған.
- Құрылғыны міндетті түрде тек желдетілетін тұмшапештің үстіне орнатуға болады. Тұмшапешті орнату нұсқаулығында берілген пештің өлшемдерін тексеріңіз.
- Егер тұмшапешті пісіру панелінің астына орнатсаңыз, үстелдің қалыңдығы осы нұсқаулықта көрсетілген өлшемдерден өзгеше болуы мүмкін. Тұмшапешке арналған орнату нұсқаулығында көрсетілген нұсқауларды орындаңыз.
- Егер сору желдеткіші немесе сорғыш орнатылған болса, онда оның орнату нұсқауларын орындаңыз. Өрқашан пісіру панеліне дейінгі минималды тік қашықтықты сақтаңыз.

→ Сур. 1

Жиһаз дайындау

- Қажетті мөлшерде жұмыс тақтасында ойық жасаңыз.
 - Егер ойық 500 мм болса, құрылғыны ойықтың алдыңғы шетіне жақындатыңыз. → "Құрылғыны орналастыру", Page 8
- Сур. 2
- Орнату тауашасына белгіленген қашықтықтан жақынырақ орналастырылған панель жанбайтын материалдан жасалған болуы керек. Өрқашан панель мен құрылғы арасында кемінде 5 мм бос орын қалдырыңыз. Панельдің максималды өлшемдері: қалыңдығы 30 мм x 70 мм биіктігі. Панельдің максималды өлшемдері: қалыңдығы мм x мм биіктігі.
 - Ағаш үстелдің үстіңгі тақтайының кесілген ойықтардың беттерін ылғалдан қорғау үшін арнайы жабысқақ тығыздағышпен өңдеңіз.

Жиһазды стандартты орнатуға дайындау (а)

- Қалыңдығы 20 мм-ден 50 мм-ге дейінгі жұмыс үстелдерін қолданыңыз.

Жазба: Қалыңдығы 12 мм-ден 20 мм-ге дейінгі жұмыс үстелдері техникалық тұтынушыларға қызмет көрсету орталығынан сатып алуға болатын аралықпен бірге қолданылуы керек.

Тартпаға немесе шкафаға орнату

⚠ ЕСКЕРТУ – Күйіп қалу қатері!

Қол жететін бөліктер жұмыс кезінде қызып кетуі мүмкін.

Плитаның астында кіріктірілген пеш болмаса және оның төменгі бөлігі қол жетімді болса, мына нұсқауларды орындаңыз:

Вок оттығы бар газ плиталары үшін плитадан 10 мм қашықтықта орналасатындай қылып тұтанбайтын аралық қалқаны (мысалы, металл немесе фанерадан жасалған) орнатыңыз .

→ Сур. 3

Вок оттығы жоқ газ плиталары үшін аралық қалқаны плитаның астына орнату ұсынылады.

→ Сур. 4

Екі жағдайда да аралық қалқа мен құрылғының жерге тұйықталуы арасындағы қашықтық кемінде 10 мм болуы керек.

Аралық қалқаның қалыңдығы суретте көрсетілген қашықтыққа сәйкес келуі керек.

Пештің үстіне орнату

→ Сур. 5

Құрылғыны орналастыру

1. Пісіру панелін тегіс, тұрақты бетке төңкеріп қойыңыз.
 2. Қысқыштардағы бұрандаларды еркін айналатындай етіп босатыңыз. Бұрандаларды соңына дейін шығарып бұрамаңыз. → Сур. 6
 3. Пісіру панелін төңкеріп, оны ойыққа салыңыз. Пісіру панелін ойықтың алдыңғы жағына салыңыз. → Сур. 7
 4. Қапсырмаларды бұрасаңыз, олар бекітіліп қалады. → Сур. 8
- Қапсырмалар күйі үстелдің үстіңгі тақтайының қалыңдығына байланысты болады.

Жазба: Құрылғыны жұмыс үстеліне силиконмен жабыстыруға болмайды.

Құрылғыны бөлшектеу

1. Құрылғыны электр және газ қосқыштарынан ажыратыңыз.
2. Қапсырмаларды бұрап босатып, жоғарыда айтылған әрекеттерді кері ретпен орындаңыз.

Газды қосу

Мемлекеттік заңдарды ескеріңіз.

⚠ БАЙҚА – Жарылу қауіпі!

Газдың ағуы жарылысқа әкелуі мүмкін.

- ▶ Газды қосқан соң әрдайым саңылаусыздық тексерісін өткізіңіз.
- Газ қосылымын құлыптау шүмегін қолжетімді болатындай етіп орналастырыңыз.
- Зауыттық маңдайшадағы газ түрі мен газ қысымы туралы мәліметтер, жергілікті қосылу шарттарына сәйкес келетініне көз жеткізіңіз.
- Құрылғыны қатты газ құбырына немесе икемді металл құбырына қосыңыз.
- Икемді металл құбыр құрылғы орнатылған жиһаздың жылжымалы элементтеріне (мысалы, жәшік) тиіп кетпеуі керек, әрі оны шкафтың іші арқылы жүргізуге болмайды, себебі ол кедергі келтіруі мүмкін.
- Құрылғының газға қосылуы: G 1/2.

Газ баллонына немесе сұйылтылған газ резервуарына қосылу

- ▶ Жалын қатты немесе тұрақсыз болса, газ баллоны немесе сұйылтылған газ резервуарының дұрыс жұмыс істеп тұрғанын тексеріңіз.

Жазба: Газ баллоны немесе сұйылтылған газ резервуарының реттегіші істен шыққан жағдайда, газ беруді шектейтін немесе өшіретін жоғары қысымнан қорғау сақтандырғышын орнатуға болады.

Газға қосылуға арналған қосалқы бөлшектер

Елдің ережелері рұқсат етсе, онда газды қосуға арналған бөлшектерді тұтынушыларға техникалық қызмет көрсету орталығынан алуға болады.

→ Сур. 9

Газ қосылысы R 1/2

- ▶ Тығыздағышты және R 1/2 жалғағыш штуцерді құрылғының газ жалғастығына орнатыңыз.

→ Сур. 10

Газ қосылысы G 1/2

- ▶ Құрылғының газ жалғастығы мен газбен жабдықтаудың арасына тығыздағышты салыңыз.

→ Сур. 11

Электр желісіне қосылу

- Бұл құрылғы Y типіне жатады: желілік кабельді тек қызмет көрсету орталығының маманы алмастыруы тиіс. Кабельдің түрін және минималды қиманы қадағалаңыз.
- Пісіру аймақтары желі кабелімен айырымен немесе айырысыз жеткізіледі.
- Желілік кабельді Тек қызмет көрсету бөліміне тапсырыс берілген кабельмен ауыстыруға болады.
- Ұзартылған кабель немесе көп розеткалы планкаларды пайдаланбаңыз.
- Дұрыс орнатылған қорғаныс өткізгіші бар розеткаларға ашамен жабдықталған құрылғыларды ғана қосыңыз.

- Құрылғыны тұрақты қондырғыға қосыңыз және орнату ережелеріне сай сәйкес айырғыштарды орнатыңыз.

→ Сур. 12

- BN: қоңыр
- BU: көк
- GN/YE: сары және жасыл

Газ түрін түрлендіру

Егер мұндай әрекеттер аймақтық ережелерге қарсы келмесе, бұл құрылғыны зауыттық тақтайшада көрсетілген газдың басқа түрлеріне бейімдеу мүмкін.

Тиісті бөлшектер құрылғы жинақтамасының ішінде болады немесе Сіз оларды қызмет көрсету орталығынан сатып аласыз. Осы кестеде Сіз жанарғыға және газ түріне сәйкес бөлшектердің тіркесімін табасыз.

D Стандартты жанарғы

E Қаты жанатын жанарғы

Шүмектерді реттеу

1. Басқару элементтерін ең төменгі қуат деңгейіне орнатыңыз да, тартып шығарыңыз.
2. Айналма бұрандаға қол жеткізу үшін бұрауыштың ұшымен икемді резеңке бекітпесін басыңыз.
→ Сур. 13
Тығыздауыш сақинасын ешқашан шешпеңіз. Тығыздауыш сақиналар сұйықтықтар мен кірдің құрылғыға кіруіне жол бермейді, бұл оның жұмысын нашарлатуы мүмкін.
3. Байпас бұрандасын (M) орнату үшін, кестеге
→ Сур. 14 назар аударыңыз.
 - A: Байпас бұрандаларын мықтап бұраңыз.
 - B: Байпас бұрандалары жиектемеммен бірдей болуы керек.→ Сур. 14

Бүріккіштерді ауыстыру

1. Барлық торшаларды, жанарғының қақпақтарын және жарғыштарды шешіңіз.
2. Тиісті кілт көмегімен бүріккіштерді қайта орнатыңыз және тығыздықты қамтамасыз ету үшін оларды мұқият қатайтыңыз.
→ Сур. 15
Шығару немесе орнату кезінде, бүріккіш шешілмегеніне көз жеткізіңіз.

Құрылғыны қайта орнату

- ▶ Құрылғы элементтерді кері ретте қайта орнату.

Жұмыс қабілеттікті тексеру

1. Айналмалы тұтқаны максималды қуат күйі мен минималды қуат позициясы арасында айналдыру кезінде, қыздырғыштың сөнбейтініне және жыпылықтамайтындығына көз жеткізіңіз.
2. Егер жанарғының газ шығуы дұрыс болмаса, саптаманың және байпас бұрандасының орналасуының дұрыстығын кестеден → Сур. 16 тексеріңіз.

Газ түрін түрлендіруді құжаттау

- ▶ Зауыт тақтасының жанына, газдың жаңа түрін көрсететін жапсырманы салыңыз.

Безопасность при монтаже

При установке прибора соблюдайте данные указания по технике безопасности.

- Внимательно прочитайте данное руководство.
- Приведенные в данном руководстве рисунки являются ориентировочными.
- Безопасность эксплуатации гарантируется только при квалифицированной установке с соблюдением инструкции по монтажу. За правильность установки ответственность несёт установщик.
- После подсоединения проверьте на герметичность.

⚠ ПРЕДУПРЕЖДЕНИЕ – Опасность взрыва!

Утечка газа может стать причиной взрыва.

- ▶ Все работы по установке, подключению, наладке и перенастройке на другой тип газа должны выполняться только лицензированными специалистами в соответствии с действующими нормативными актами и требованиями законодательства, а также региональным нормами электро- и газоснабжения. Особое внимание следует уделять основным требованиям и положениям о работе системы вентиляции. Для перенастройки прибора на другой тип газа мы рекомендуем обратиться в сервисную службу.
- Обеспечивайте достаточную вентиляцию кухни, особенно при эксплуатации газовой плиты.
- Не подключайте прибор к вытяжной системе для отвода отработавших газов.
- Запрещается устанавливать прибор на лодках или в автомобилях.
- Гарантия на прибор действует только при использовании по назначению.
- Перед установкой прибора проверьте соответствие настроек прибора, указанных на типовой табличке (тип и давление газа, мощность, напряжение), региональным требованиям.
- Закрепите кабель питания на шкафу, так чтобы он не касался горячих участков духового шкафа или варочной панели.
- Перед выполнением любых работ перекройте подачу газа и электроэнергии на прибор.
- Заземлите электрические приборы.
- Не изменяйте конструкцию прибора. При необходимости обратитесь в сервисную службу.

Перед установкой

- Прибору присвоен класс 3 в соответствии со стандартом EN 30-1-1 для газовых приборов: встраиваемая техника.
- Этот прибор можно комбинировать с другими варочными панелями этой же марки с помощью соединительных принадлежностей. См. каталог.
- Мебель, в которую встраивается прибор, должна быть надежно закреплена и устойчива.
- Предметы мебели в непосредственной близости от прибора должны быть выполнены из негорючих и термостойких материалов.
- Не устанавливайте этот прибор на холодильник, стиральную и посудомоечную машины и т. п.
- На духовой шкаф прибор можно устанавливать только при наличии в шкафу системы принудительной вентиляции. Уточните размеры духового шкафа в инструкции по установке духового шкафа.
- При установке духового шкафа под варочной панелью, требуемая толщина столешницы может отличаться от размеров, приведенных в этом руководстве. В этом случае следуйте указаниям руководства по монтажу духового шкафа.

- При установке вытяжного вентилятора или вытяжки следуйте указаниям, приведённым в их инструкциях по установке. Всегда соблюдайте минимальное расстояние до варочной панели по вертикальной оси.

→ Рис. 1

Подготовка мебели

- Выпилите в столешнице вырез нужного размера.
- Если вырез составляет 500 мм, устанавливайте прибор ближе к переднему краю выреза.

→ "Размещение прибора", Page 10

→ Рис. 2

- Если расстояние между панелью и нишей для встраивания меньше указанного, то панель должна быть изготовлена из негорючего материала. Всегда оставляйте зазор не менее 5 мм между панелью и прибором. Максимальный размер панели: 30 мм (толщина) x 70 мм (высота).
- Обрабатывайте поверхности выреза в деревянной столешнице специальным клеем-герметиком для защиты от влаги.

Подготовка мебели для стандартного встраивания (а)

- Используйте рабочие поверхности толщиной от 20 до 50 мм.

Заметка: Рабочие поверхности толщиной от 12 до 20 мм необходимо использовать с распоркой, которую можно приобрести в технической сервисной службе.

Монтаж на выдвижную секцию или шкаф

⚠ ПРЕДУПРЕЖДЕНИЕ – Опасность ожога!

Во время эксплуатации открытые детали могут нагреваться.

Если под варочной панелью нет встроенного духового шкафа и доступ к нижней части открыт, соблюдайте следующие указания:

При установке газовых варочных панелей с горелкой Wok вставьте негорючую промежуточную полку (например, из металла или фанеры) на расстоянии 10 мм от рабочей зоны.

→ Рис. 3

При установке газовых варочных панелей без горелки Wok рекомендуется предусмотреть промежуточную полку под рабочей зоной.

→ Рис. 4

В обоих случаях расстояние между промежуточной полкой и заземлением прибора должно составлять не менее 10 мм.

Толщина промежуточной полки должна соответствовать расстояниям, указанным на рисунке.

Встраивание над духовым шкафом

→ Рис. 5

Размещение прибора

1. Положите варочную панель нижней стороной вверх на ровную устойчивую поверхность.
2. Ослабьте винты в зажимах так, чтобы они свободно поворачивались. Не выворачивайте винты в зажимах до конца.

→ Рис. 6

3. Переверните варочную панель и установите ее в вырез. Выворачивайте варочную панель по передней части выреза.

→ Рис. 7

4. Поверните зажимы, и они зафиксируются.
→ Рис. 8
Положение зажимов зависит от толщины столешницы.
Заметка: Не приклеивайте прибор к столешнице силиконом.

Демонтаж прибора

1. Отключите подачу электроэнергии и газа на прибор.
2. Отверните зажимы и выполните действия в обратном порядке.

Подключение газа

Соблюдайте требования, действующие в вашей стране.

⚠ ОСТОРОЖНО – Опасность взрыва!

Утечка газа может привести к взрыву.

- ▶ После работы с подключениями проверьте их герметичность.
- Подсоедините газовый штуцер так, чтобы к запорному вентилю был обеспечен свободный доступ.
- Убедитесь, что данные на типовой табличке, касающиеся напряжения, типа и давления газа соответствуют местным условиям подключения.
- Подключите к прибору жесткую газопроводящую трубу или гибкую металлическую трубу.
- Гибкая металлическая трубка не должна соприкасаться с выдвижными элементами мебели, в которую встроены прибор (например, ящиком), и ее нельзя прокладывать через внутреннее пространство шкафа, где она может создавать помехи.
- Газовое подключение прибора: G 1/2.

Подключение к газовому баллону или баллону для сжиженного газа

- ▶ Если пламя большое или нестабильное, проверьте, правильно ли работает регулятор на газовом баллоне или баллоне для сжиженного газа.

Заметка: Вы можете установить защиту от превышения давления, которая будет ограничивать или перекрывать подачу газа, если регулятор на газовом баллоне или баллоне для сжиженного газа выйдет из строя.

Запасные части для газового подключения

Элементы для газового подключения можно приобрести в сервисной службе, если такая процедура подключения не противоречит региональным нормам.

→ Рис. 9

Газовый штуцер R 1/2

- ▶ Установите уплотнитель и соединительный штуцер R 1/2 на газовый штуцер прибора.

→ Рис. 10

Газовый штуцер G 1/2

- ▶ Вставьте уплотнитель между газовым штуцером прибора и источником газа.

→ Рис. 11

Подключение к электросети

- Этот прибор относится к типу Y: замена сетевого кабеля может производиться только специалистом сервисной службы. Учитывайте тип кабеля и минимальное сечение.
- Варочные панели поставляются с кабелем питания со штепсельной вилкой или без нее.
- Сетевой провод можно заменить только таким же, заказанным в сервисной службе.
- Не используйте удлинители или многоконтактные розетки.

- Подключайте приборы со штепсельной вилкой только к розеткам с подключенным соответствующим образом заземляющим проводом.
- Подключите прибор на месте стационарной установки через соответствующий разъединитель в соответствии с предписаниями по установке.

→ Рис. 12

- BN: коричневый
- BU: синий
- GN/YE: желтый и зеленый

Перенастройка на другой вид газа

Прибор можно перенастроить на работу с другими типами газа, указанными на типовой табличке, если подобные действия не противоречат региональным нормам.

Необходимые для этого детали идут в комплекте с прибором, или их можно приобрести в сервисной службе. В таблице приводятся подходящие комбинации для соответствующей горелки и типа газа.

D Стандартная газовая горелка

E Газовая горелка повышенной мощности

Регулировка кранов

1. Установите элементы управления на минимальный уровень мощности и выдвиньте.
2. Прижмите гибкий резиновый держатель кончиком отвертки, чтобы открыть доступ к регулировочному винту.

→ Рис. 13

Никогда не снимайте уплотнительное кольцо. Уплотнительные кольца предотвращают проникновение жидкостей и загрязнений внутрь прибора, которые могут повлиять на его функционирование.

3. При установке регулировочных винтов (M) учитывайте информацию, приведенную в таблице → Рис. 14.

– A: Надежно затяните регулировочные винты.

– B: Регулировочные винты должны находиться за подлицо с оправой.

→ Рис. 14

Замена форсунок

1. Снимите решетки, крышки горелок и рассекатели.
2. Установите форсунки на место, используя подходящий ключ и осторожно затяните, чтобы обеспечить герметичность.

→ Рис. 15

Убедитесь, что форсунка не отсоединяется при снятии или установке.

Повторная установка прибора

- ▶ Установите элементы прибора в обратном порядке.

Проверка функционирования

1. Убедитесь, при повороте вращающейся ручки между положением максимальной мощности и положением минимальной мощности горелка не тухнет и не возникает вспышка.
2. При неправильном выходе газа из горелки необходимо по таблице → Рис. 16 проверить, правильность форсунки и положение регулировочного винта.

Документирование перенастройки на другой тип газа

- ▶ Наклейку с информацией о новом используемом типе газа приклейте рядом с типовой табличкой.

Emniyetli montaj

Cihazı monte ederken bu güvenlik bilgilerini dikkate alınız.

- Bu kılavuzu dikkatlice okuyunuz.
- Bu talimatlarda yer alan resimler bilgilendirme amaçlıdır.
- Kullanım güvenliği sadece montaj kılavuzuna göre yapılmış uzman bir montaj neticesinde sağlanır. Kurulum yerinde cihazın sorunsuz çalışmasından montajı yapan sorumludur.
- Bağlantı yapıldıktan sonra Sızdırmazlık Kontrolü yapılmalıdır.

⚠ UYARI – Patlama tehlikesi!

Yayılan gaz bir patlamaya sebep olabilir.

- ▶ Tüm kurulum, bağlantı, ayarlama ve farklı bir gaz türüne dönüştürme çalışmalarının, yetkili bir uzman tarafından ve o anda yürürlükte olan nizamname ve yasal düzenlemelerin yanı sıra yerel elektrik ve gaz tedarikçilerinin talimatnameleri dikkate alınarak gerçekleştirilmesi gerekir. Havalandırma için geçerli yönetmeliklere ve yönergelere özellikle dikkat edilmelidir. Farklı bir gaz türüne dönüştürme çalışmaları için müşteri hizmetlerini aramanızı tavsiye ederiz.
- Özellikle de gazlı ocak kullanılması durumunda mutfağın yeterince havalandırıldığından emin olunuz.
- Cihazı yanma ürünleri için kullanılan bir egzoz sistemine bağlamayınız.
- Bu cihazı, hiç bir zaman teknelere veya taşıt araçlarına yerleştirmeyiniz.
- Garanti, sadece cihazın amacına uygun olarak kullanılması durumunda geçerlidir.
- Cihazın kurulumunu yapmadan önce, tedarikçinin yerel koşullarının tip plakasında belirtilen cihaz ayarları (gaz tipi ve basıncı, gücü, gerilimi) ile uyumlu olup olmadığını kontrol ediniz.
- Fırının veya ocağın sıcak kısımlarına temas etmesinin önüne geçmek için şebeke kablosunu dolaba sabitleyiniz.
- Cihaz üzerinde herhangi bir çalışma yapmadan önce elektrik beslemesini ve gaz beslemesini kapatınız.
- Güç kaynağı bulunan cihazları toprak hattına bağlayınız.
- Cihazın iç kısmında herhangi bir değişiklik yapmayınız. Gerekirse teknik müşteri hizmetlerimize başvurunuz.

Kurulumdan Önce

- Bu cihaz, TS EN 30-1-1 Pişirme cihazları - gaz yakan - Ev tipi - Bölüm 1 - 1: Güvenlik - Genel başlıklı standarda göre Sınıf 3'e karşılık gelir.
- Bu cihaz, bağlantı aksesuarları kullanılarak aynı markanın diğer ocakları ile birleştirilebilir. Bkz. Katalog.
- Cihazın kurulduğu mobilya parçası uygun şekilde sabitlenmeli ve kararlı olmalıdır.
- Ünitenin yanındaki mobilyaların, lamine kaplama ve bunların imalatında kullanılan yapıştırıcının yanıcı olmaması ve ısıya dayanıklı malzemelerden yapılmış olması gerekir.
- Bu cihazı, buzdolabı, çamaşır makinesi, bulaşık makinesi veya benzerlerinin üzerine kurmayınız.
- Cihaz sadece zorunlu havalandırması olan bir fırına kurulabilir. Fırın kurulum kılavuzundaki fırın boyutlarını kontrol ediniz.
- Ocağın altına bir fırın monte etmeniz halinde, çalışma tezgâhının kalınlığı bu kılavuzda beşirtilmiş ölçülerden farklı olabilir. Fırının montaj kılavuzundaki uyarılara dikkate alınız.

- Bir atık hava fanı veya bir aspiratör takılıysa, kurulum talimatlarını izleyiniz. Ocağa olan asgari dikey mesafeyi daima dikkate alınız.

→ Şek. 1

Mobilyanın hazırlanması

- İstenen boyutlarda bir kısmı tezgâhtan keserek çıkartınız.
 - 500 mm'lik tezgâhlarda, cihazı mutlaka tezgâhın ön kenarına yakın monte ediniz. → "Cihazın konumlandırılması", Page 12
- Şek. 2
- Montaj boşluğuna belirtilen mesafeden daha yakın yerleştirilecek panelin yanmaz malzemeden yapılmış olması gerekmektedir. Panel ile cihaz arasında daima en az 5 mm mesafe bırakınız. Maksimum kapak ölçüleri: 30 mm Kalınlık x 70 mm Yükseklik.
 - Ahşap tezgâhların kesilen yüzeylerini nemden korumak için özel bir yapıştırıcı ile kapatınız.

Standart kurulum için montaj nişlerinin hazırlanması (a)

- 20 mm ve 50 mm arasındaki kalınlıklarda çalışma tezgâhları kullanınız.

Not: Kalınlığı 12 mm ile 20 mm arasında değişen çalışma tezgâhlarının, teknik müşteri hizmetleri aracılığıyla temin edilebilecek ara parça ile birlikte kullanılması gerekmektedir.

Çekmece veya dolapta montaj

⚠ UYARI – Yanma tehlikesi!

İşletim esnasında erişebilen parçalar ısınabilir. Ocak alt kısmında ankastre fırın bulunmamakta ve alt kısma erişim mümkünse, lütfen aşağıdaki talimatları takip ediniz:

Wok brülörlü gazlı ocaklar için, pişirme yüzeyinden 10 mm mesafede yanıcı olmayan bir ara zemin bırakarak (örneğin, metal veya kontrplaktan imal edilmiş) yerleştiriniz .

→ Şek. 3

Wok brülörü bulunmayan gazlı ocaklar için, ocağın altına bir ara zeminin yerleştirilmesi tavsiye edilmektedir.

→ Şek. 4

Her iki durumda da, ara zemin ile cihazın topraklaması arasında en az 10 mm mesafe bulunmalıdır.

Şekildeki mesafelere karşılık gelecek şekilde ara zeminin kalınlığı ayarlanmalıdır.

Fırın üzerine montaj

→ Şek. 5

Cihazın konumlandırılması

1. Ocağı düz, sabit bir yüzeye baş aşağı yerleştiriniz.
2. Braket civatalarını kolayca dönene kadar gevşetiniz. Braket civatalarını tamamen sökmeniz gerekmez.
→ Şek. 6
3. Ocağı ters çeviriniz ve tezgâhtaki boşluğa yerleştiriniz. Ocağı, tezgâhtaki boşluğun ön kenarına dayanacak şekilde yerleştiriniz.
→ Şek. 7
4. Braketleri döndürünüz ve sıkınız.
→ Şek. 8
Braketlerin pozisyonu, tezgâhın kalınlığına bağlıdır.
Not: Cihazı tezgâha silikonla yapıştırmayınız.

Cihazın demonte edilmesi

1. Cihazı elektrik ve gaz bağlantılarından ayırınız.

2. Braketleri gevşetiniz ve montaj adımlarını ters sırada izleyerek suretiyle cihazı sökünüz.

Gazın bağlanması

Ülkeye özgü yönetmeliklere dikkat ediniz.

⚠ DİKKAT – Patlama tehlikesi!

Gaz kaçağı patlamaya neden olabilir.

- ▶ Bağlantılar üzerinde çalıştıktan sonra, bağlantılarda sızıntı olup olmadığını daima kontrol ediniz.
- Gaz bağlantısını kesme vanasına erişilmesine izin verecek biçimde konumlandırınız.
- Gaz türü ve gaz basıncına ilişkin olarak tip plakasında belirtilen bilgilerin, yerel bağlantı koşulları ile örtüşüğünden emin olunuz.
- Cihazı bükülmeyen bir gaz hattına veya esnek bir metal boruya bağlayınız.
- Esnek metal boru, cihazın monte edildiği mobilyaların (örn. çekmece gibi) hareketli parçalarına temas etmemesi ve engellerle karşılaşabileceği alanlardan geçmemesi gerekir.
- Cihazdaki gaz bağlantısı: G 1/2.

Gaz tüpüne veya sıvı gaz tankına bağlantı

- ▶ Büyük veya kararsız alevde gaz tüpünün veya sıvı gaz tankının regülatörünün tekniğe uygun çalışıp çalışmadığını kontrol ediniz.

Not: Gaz tüpünün veya sıvı gaz tankının regülatörü devre dışı kaldığında gaz girişini kısıtlayan veya kesen bir aşırı basınç emniyeti kurabilirsiniz.

Gaz bağlantısı için yedek parçalar

Eğer ülkeye ait yönetmelikler izin veriyorsa gaz bağlantısı için parçaları Teknik Müşteri Hizmetleri'nden temin edebilirsiniz.

→ Şek. 9

Gaz bağlantısı R 1/2

- ▶ Contayı ve R 1/2 bağlantı rakorunu cihazın gaz bağlantısına takınız.

→ Şek. 10

Gaz bağlantısı G 1/2

- ▶ Contayı cihazın gaz bağlantısı ile gaz beslemesi arasına yerleştiriniz.

→ Şek. 11

Elektrik bağlantısı

- Bu cihaz Y tipi bağlantıya sahiptir. Bağlantı kablosu kullanıcı tarafından değil, sadece Teknik Müşteri Hizmetleri tarafından değiştirilebilir. Kablo tipini ve asgari kesiti dikkate alınız.
- Ocaklar, fişli veya fişsiz bir güç kablosuyla birlikte sevk edilir.
- Bağlantı kablosu sadece orijinal bir kablo ile değiştirilebilir. Bu, müşteri hizmetlerinden temin edilebilir.
- Çok prizli düzenekler/kuplajlar ve uzatma kabloları kullanılmamalıdır.
- Bir fişle donatılmış cihazları, sadece doğru şekilde kurulmuş bir topraklama hattına sahip prizlere bağlayınız.
- Cihaz sabit bir kurulumla bağlanmalı ve şebeke düzenlemeleri uyarınca ilgili kesme şalteriyle donatılmış olmalıdır.

→ Şek. 12

- BN: Kahverengi
- BU: Mavi
- GN/YE: Sarı ve yeşil

Gaz türünün dönüştürülmesi

Ülke yönetmelikleri izin veriyorsa, bu cihaz, tip plakasında listelenmesi koşuluyla diğer gaz türlerine uyarlanabilir.

Uygun parçaları, cihazla birlikte gelen poşetin içinde bulabilir veya müşteri hizmetlerinden temin edebilirsiniz. İlgili tabloda, brülör ve gaz türüne uygun kombinasyonu bulabilirsiniz.

D Normal brülör

E Güçlü brülör

Muslukların ayarlanması

1. Kontrol elemanlarını minimum güç seviyesine ayarlayınız ve dışarı çekiniz.

2. Baypas vida erişmek için, esnek lastik yuvaya tornavidanın ucuyla bastırınız.

→ Şek. 13

Halka contaı asla çıkartmayınız. Halka conta (sızdırmazlık halkası), sıvıların ve pisliklerin cihaz içine girmesini ve cihazın fonksiyonlarını kötü etkilemesini engeller.

3. Bypass vidalarının (M) ayarlanması için ilgili tabloya → Şek. 14 dikkat ediniz.

– A: Baypas vidalarını iyice sıkınız.

– B: Baypas vidaları sokete temas edecek biçimde kapatılmalıdır.

→ Şek. 14

Brülör enjektörlerinin değiştirilmesi

1. Izgaraları, brülör kapaklarını ve dağıtıcıları çıkartınız.

2. Brülör enjektörlerini uygun anahtarla tekrar yerlerine takın ve sızdırmazlığı sağlamak için dikkatli bir şekilde sıkınız.

→ Şek. 15

Sökme veya sıkma sırasında Brülör enjektörlerinin ayrılmasına dikkat ediniz.

Cihazın tekrar monte edilmesi

- ▶ Cihazın bileşenlerini tam tersi sırayla yeniden monte ediniz.

İşlevselliğin kontrol edilmesi

1. Döner düğmeyi azami çıkış konumu ile asgari çıkış konumu arasında çevirmenin, brülörün sönmeye veya bir yeni ateşlemeye yol açmadığını kontrol ediniz.

2. Brülörün gaz çıkışı doğru değilse, ilgili tablodan → Şek. 14, nozulün ve bypass vidası konumunun doğru olup olmadığını kontrol ediniz.

Gaz türünü dönüştürmenin dokümanite edilmesi

- ▶ Üzerinde yeni gaz türüne dair bilgi bulunan etiketi cihazdaki tip plakasının yakınlarına takınız.

uk

Безпечний монтаж

Під час монтажу приладу дотримуйтеся цих правил техніки безпеки.

- Будь ласка, уважно прочитайте цю інструкцію.
- Наведені в інструкції малюнки є орієнтовними.
- Надійне та безпечне функціонування Вашого приладу гарантується лише у випадку виконання монтажу відповідно до вказівок, наведених у даній інструкції. Відповідальність за пошкодження, завдані внаслідок неналежного монтажу, несе особа, яка виконувала монтаж приладу.
- Після завершення з'єднань проведіть перевірку на герметичність.

⚠ УВАГА! – Небезпека вибуху!

Витік газу може спричинити вибух.

- ▶ Всі роботи по установці, підключенню, наладці та переналаштуванню на інший тип газу повинні виконуватися лише ліцензованими фахівцями відповідно до чинних нормативних актів і вимог законодавства, а також регіональних норм електро- та газопостачання. Особливу увагу слід приділяти основним вимогам та положенням про роботу системи вентиляції. Для переналаштування приладу на інший тип газу ми рекомендуємо звернутися в сервісну службу.
- Переконайтеся, що на кухні є належна вентиляція, особливо під час роботи газового приладу.
- Не підключайте прилад до витяжної системи для відводу відпрацьованих газів.
- Забороняється встановлювати прилад на човнах та транспортних засобах.
- Гарантія на прилад діє тільки при використанні за призначенням.
- Перед установкою приладу перевірте відповідність налаштувань приладу, зазначених на типовій таблиці (тип і тиск газу, потужність, напруга), регіональним вимогам.
- Закріпіть кабель живлення на шафі, так щоб він не торкався гарячих ділянок духової шафи або варильної поверхні.
- Перед виконанням будь-яких робіт відключіть подачу газу та електроенергії на прилад.
- Заземліть електричні прилади.
- Не змінюйте конструкцію приладу. Зверніться до сервісної служби, якщо це необхідно.

Забороняється використання приладу в приміщеннях, де електрична мережа не обладнана заземлювальним проводом.

Перед встановленням

- Приладу присвоєно клас 3 відповідно до стандарту EN 30-1-1 для газових приладів: вбудована техніка.
- Цей прилад можна поєднувати з іншими варильними поверхнями того ж бренду за допомогою приладдя для підключення. Див. каталог.
- Меблі, в які вбудовується прилад, повинні бути надійно закріплені та стійкими.
- Предмети меблів у безпосередній близькості від приладу повинні бути виконані з негорючих і термостійких матеріалів.
- Не встановлюйте цей прилад на холодильник, пральну чи посудомийну машини т.п.
- Прилад можна встановлювати тільки в духовій шафі з примусовою вентиляцією. Перевірте розміри духовки в посібнику з монтажу.
- При вбудовуванні духової шафи під варильною поверхнею, необхідна товщина стільниці може відрізнятись від розмірів, наведених в цьому керівництві. Дотримуйтеся вказівок з монтажу духових шаф.
- Якщо встановлено витяжний вентилятор або витяжку, дотримуйтеся їхніх інструкцій зі встановлення. Завжди витримуйте мінімальну відстань до варильної поверхні по вертикальній осі.

→ Мал. 1

Підготовка меблів

- Випиляйте в стільниці виріз потрібних розмірів.
 - Якщо виріз становить 500 мм, встановлюйте прилад ближче до переднього краю вирізу.
→ "Розміщення приладу", Page 14
- Мал. 2

- Панель, що встановлюється ближче до поглиблення на відстань меншу, ніж це зазначено, повинна бути виготовлена з негорючого матеріалу. Завжди залишайте відстань щонайменше 5 мм між кришкою та приладом. Максимальні розміри панелі: 30 мм товщина x 70 мм висота.
- Обробіть поверхні вирізу в дерев'яній стільниці спеціальним клеєм-герметиком для захисту від вологи.

Підготовка предмета меблів до стандартного монтажу (а)

- Використовуйте робочі поверхні завтовшки 20–50 мм.

Зауваження: Робочі поверхні завтовшки 12–20 мм мають використовуватися з розпірним елементом, який можна придбати у службі технічної підтримки клієнтів.

Монтаж на шухляді або шафі

⚠ УВАГА! – Небезпека опіків!

Відкриті частини можуть нагріватися під час роботи.

Якщо під варильною поверхнею немає вбудованої духової шафи, а нижня частина залишається відкритою, дотримуйтеся таких інструкцій:

Для газових варильних поверхонь з конфоркою Wok вставте незаймисту проміжну полицю (наприклад, з металу або фанери) на відстані 10 мм від варильної поверхні.

→ Мал. 3

Для газових варильних панелей без конфорки Wok рекомендується передбачити проміжну полицю під варильною поверхнею.

→ Мал. 4

В обох випадках відстань між проміжною полицею і заземленням приладу повинна становити не менше 10 мм.

Товщина проміжної полиці повинна відповідати відстаням на малюнку.

Вбудовування над духовою шафою

→ Мал. 5

Розміщення приладу

1. Покладіть варильну поверхню догори дном на рівну стійку поверхню.
 2. Послабте гвинти в затискачах, щоб вони вільно оберталися. Не викручуйте гвинти повністю.
→ Мал. 6
 3. Переверніть варильну поверхню і встановіть її у виріз. Вирівняйте варильну поверхню по передньому краю вирізу.
→ Мал. 7
 4. Поверніть дужки і затягніть.
→ Мал. 8
- Розташування дужок залежить від товщини стільниці.

Зауваження: Не приклеюйте прилад до стільниці силіконом.

Демонтаж приладу

1. Вимкніть подачу електроенергії та газу на прилад.
2. Вигвинтіть дужки і виконайте дії в зворотному порядку.

Підключення газу

Дотримуйтеся місцевих директив.

⚠ УВАГА – Небезпека вибуху!

Витік газу може призвести до вибуху.

- ▶ Після робіт зі з'єднаннями завжди перевіряйте їх на герметичність.
- Підключіть газовий штуцер таким чином, щоб був забезпечений вільний доступ до запірного клапана.
- Дані напруги, типу газу та тиску газу, зазначені на фірмовій табличці, повинні відповідати місцевим умовам підключення.
- Підключіть до приладу жорсткий газопровідний шланг або гнучкий металевий шланг.
- Гнучкий металевий шланг не має стикатися з висувними елементами меблів, в які вбудований прилад (наприклад, ящиком), і його не можна прокладати через внутрішній простір шафи, де він може бути перешкодою.
- Точка підключення газопровідної лінії G 1/2.

Підключення до газового балона або резервуару зі зрідженим газом

- ▶ При великому або нестабільному полум'ї перевірте, чи правильно працює регулятор газового балона або резервуару зі зрідженим газом.

Зауваження: Ви можете встановити запобіжник від надлишкового тиску, який обмежує або відключає подачу газу в разі відмови регулятора газового балона або резервуару зі зрідженим газом.

Запасні частини для газового підключення

Якщо дозволяється приписами країни, деталі для підключення газу можна отримати у технічній сервісній службі.

→ Мал. 9

Нарізь в точці підключення газопровідної лінії R 1/2

- ▶ Встановіть ущільнювач і з'єднувальний штуцер R 1/2 в точці підключення газопровідної лінії до приладу.

→ Мал. 10

Нарізь в точці підключення газопровідної лінії G 1/2

- ▶ Вставте прокладку в місці газового з'єднання приладу і газопроводу.

→ Мал. 11

Під'єднання до електромережі

- Прилад належить до типу Y: заміна мережевого кабелю може проводитися тільки фахівцем сервісної служби. Враховуйте тип кабелю і мінімальний переріз.
- Варильні поверхні постачаються з кабелем живлення зі штепсельною вилкою або без неї.
- Мережевий кабель можна замінити оригінальним кабелем. Його можна замовити у сервісній службі.
- Не застосовуйте подовжувачі або багатомісні розетки.
- Підключайте прилади зі штепсельною вилкою тільки до розеток з підключеним відповідним чином заземленням.
- Підключіть прилад через відповідний роз'єднувач на місці встановлення згідно з приписами щодо встановлення.

→ Мал. 12

- BN: коричневий
- BU: синій
- GN/YE: жовтий і зелений

Перемикання виду газу

Можна переналаштувати прилад на роботу з іншими типами газу, зазначеними на фірмовій табличці, якщо подібні дії не суперечать регіональним нормам.

Необхідні для цього деталі додаються в комплекті з приладом, або їх можна придбати в сервісній службі. У таблиці ви знайдете правильне комбінування деталей для кожного типу газу та відповідної конфорки.

D Звичайна конфорка

E Потужна конфорка

Регулювання кранів

1. Поверніть елементи управління в положення мінімальної ступені потужності та вийміть їх.
2. Кінчиком викрутки натисніть на гнучкий гумовий тримач, щоб отримати доступ до регульовального гвинта.
→ Мал. 13
У жодному випадку не знімайте ущільнення. Ущільнювальні кільця перешкоджають потраплянню рідини та бруду всередину приладу, що може вплинути на його функціональність.
3. При встановленні регульовальних гвинтів (M) дотримуйтеся інформації, наведеної в таблиці
→ Мал. 14.
 - A: Надійно затягніть регульовальні гвинти.
 - B: Регульовальні гвинти повинні знаходитися на одному рівні з кріпленням.→ Мал. 14

Заміна сопел

1. Зніміть усі решітки, кришки конфорок та розподілювачі.
2. Встановіть сопла на місце, використовуючи відповідний ключ і обережно затягніть, щоб забезпечити їх герметичність.
→ Мал. 15
Переконайтеся, що сопло не від'єднується під час зняття та встановлення конфорки.

Повторне вбудовування приладу

- ▶ Встановіть елементи приладу у зворотній послідовності.

Перевірка функціонування

1. Переконайтеся, що при повороті регулятора, що обертається між положенням максимальної і мінімальної потужності, конфорка не гасне і не виникає зворотного запалювання пальника.
2. Якщо газ неправильно виходить з конфорки, перевірте у таблиці → Мал. 16 правильність сопла і положення регульовального гвинта.

Документування переналаштування на інший тип газу

- ▶ Наклейку з інформацією про новий тип газу приклейте поруч з фірмовою табличкою.

