



BOSCH



Register your
new device on
MyBosch now and
get free benefits:
[bosch-home.com/
welcome](https://bosch-home.com/welcome)

Cordless handstick vacuum cleaner

BKS71HYG

BCS71HYG

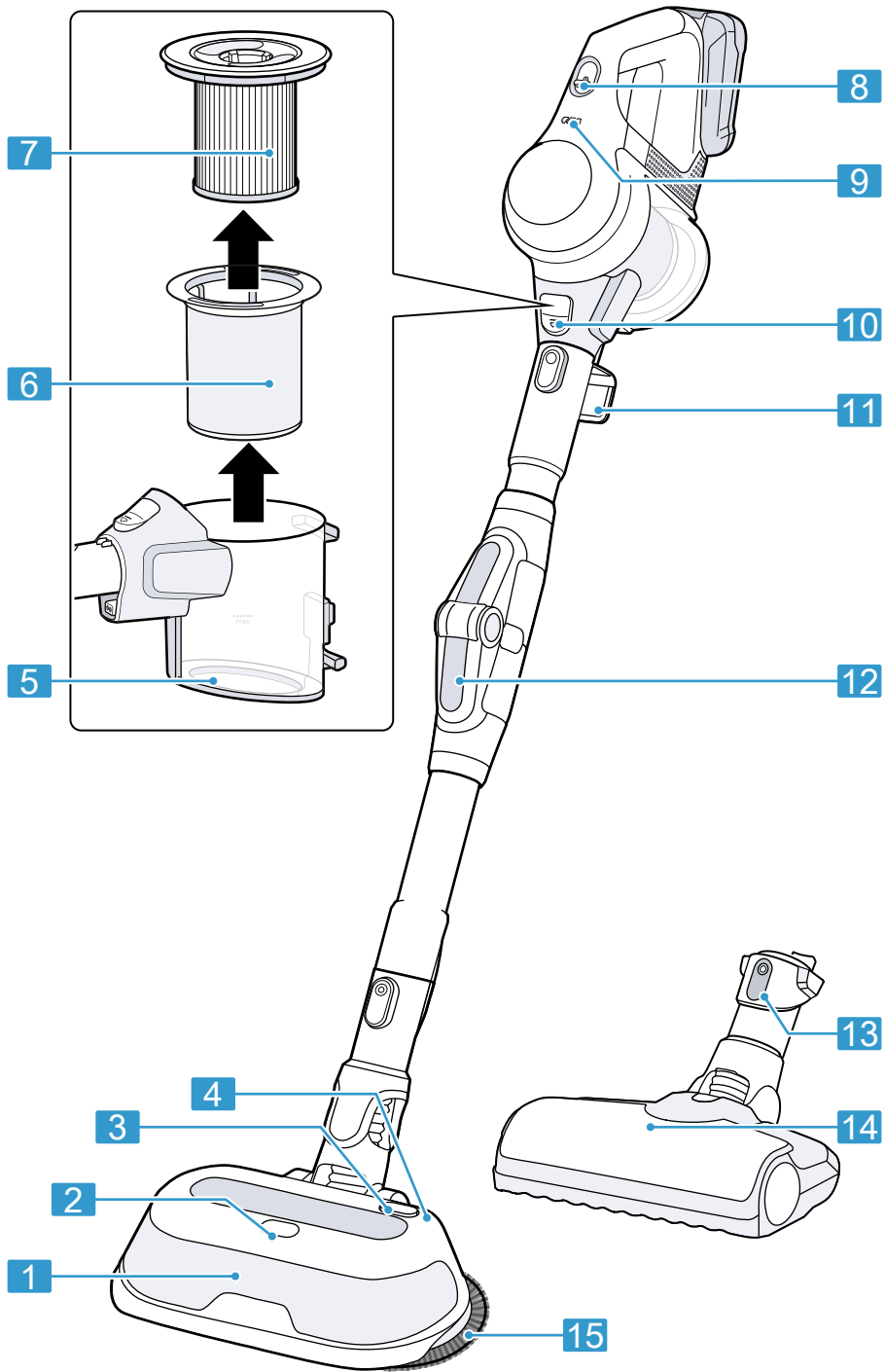
[sl]	Navodila za uporabo	Brezžični akumulatorski sesalnik	12
[hr]	Korisnički priručnik	Bežični akumulatorski usisavač	20
[sr]	Uputstvo za upotrebu	Štapni akumulatorski usisivač	28
[mk]	Прирачник	Безжична исправена правосмукалка	37
[sq]	Manuali i përdoruesit	Fshesë korrenti dore pa kordon	46

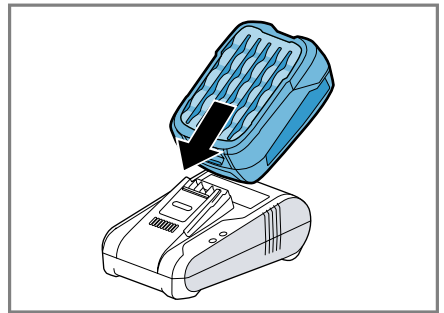
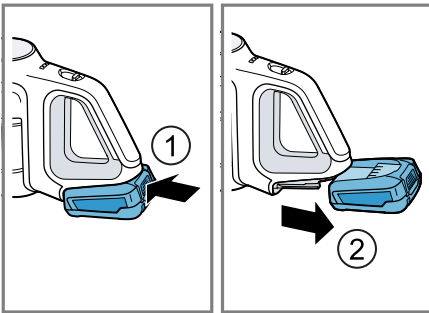
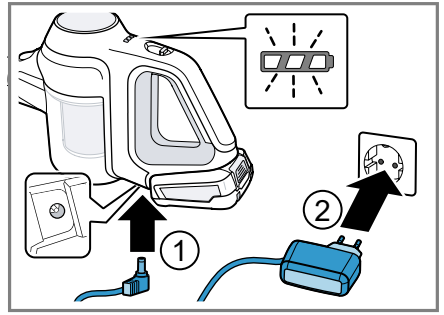
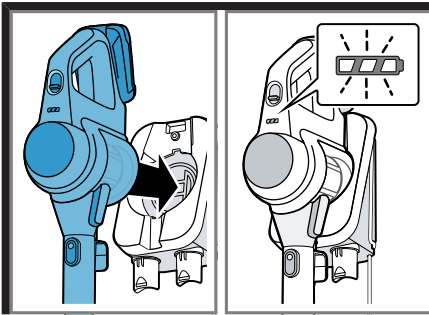
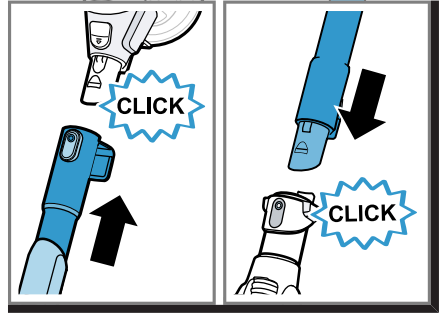
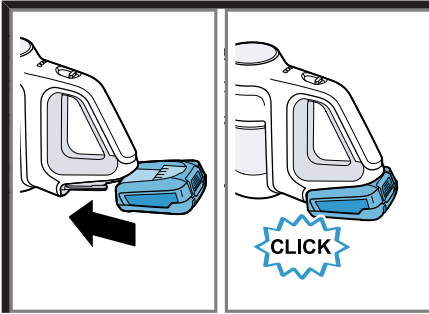
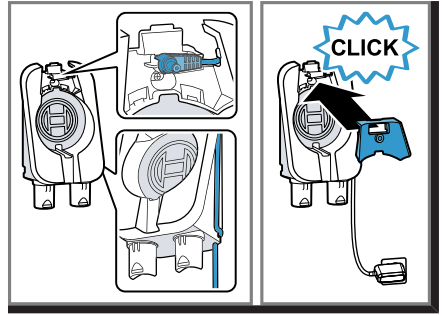
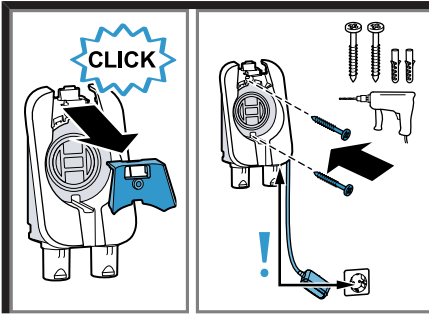


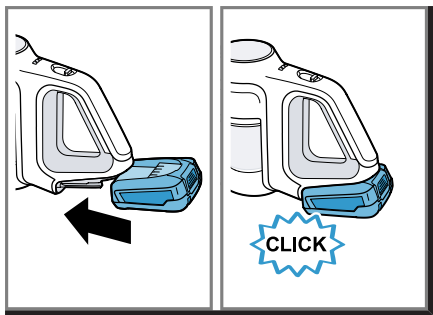
<https://digitalguide.bsh-group.com?mat-no=8001252692>



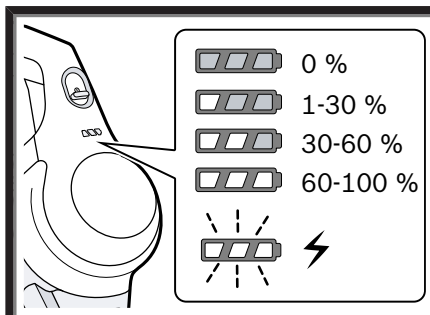
-
- [sl]** Skenirajte kodo QR ali obiščite spletno stran, da odprete podrobnejša navodila za uporabo. Tam boste našli dodatne informacije o aparatu ali priboru.
-
- [hr]** Skenirajte QR kod ili posjetite internetsku stranicu kako biste vidjeli dodatne napomene o uporabi. Tamo možete pronaći dodatne informacije o svojem uređaju ili priboru.
-
- [sr]** Da biste otvorili dodatne napomene za upotrebu, skenirajte QR kôd ili posetite veb-stranicu. Tamo ćete pronaći dodatne informacije o vašem uređaju ili priboru.
-
- [mk]** Скенирајте го QR-кодот или посетете ја веб-страницата за да ги отворите дополнителните напомени за користење. Таму ќе најдете дополнителни информации за Вашиот уред или додатоките.
-
- [sq]** Skanoni kodin QR ose vizitoni faqen e internetit, për të hapur udhëzime të zgjedhuara për përdorimin. Aty do të gjeni informacione shtesë për pajisjen tuaj ose për aksesorët.



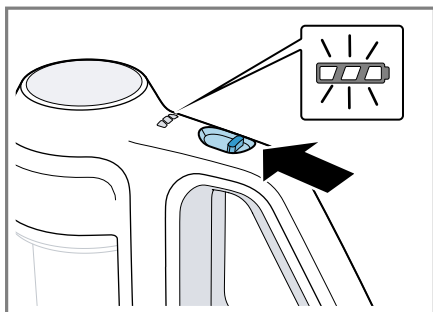




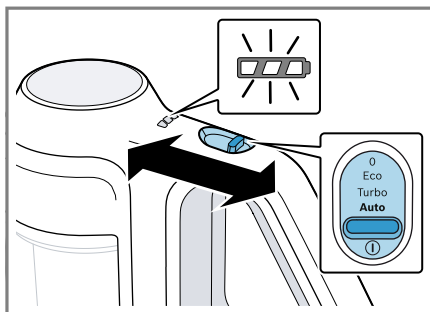
10



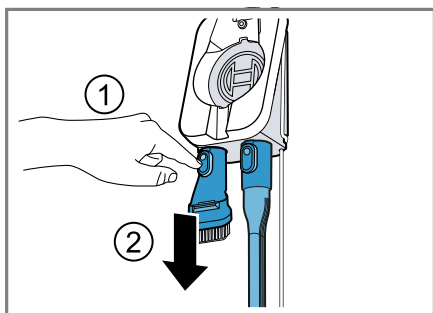
11



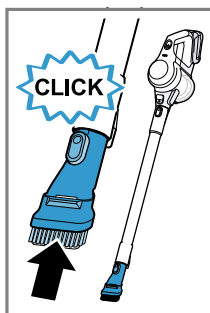
12



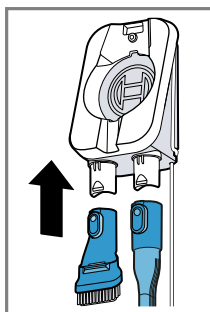
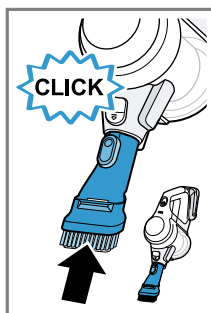
13



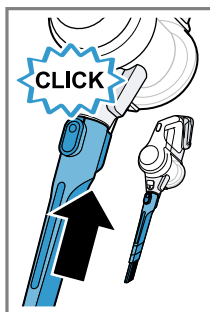
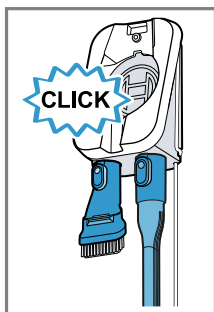
14



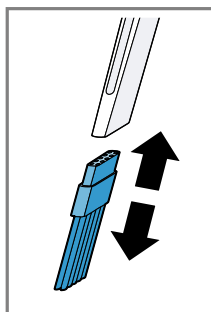
15

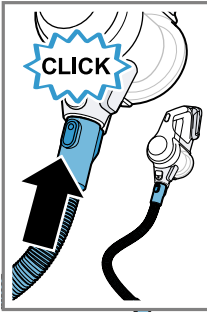


16

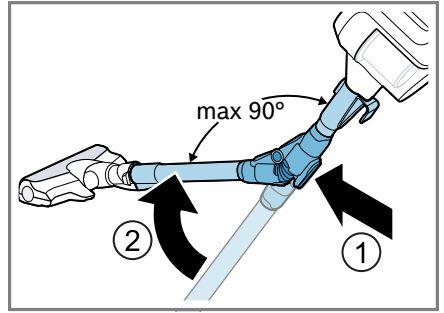
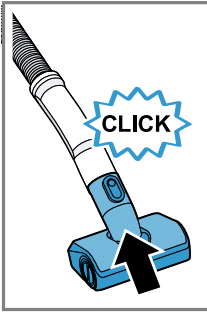


17

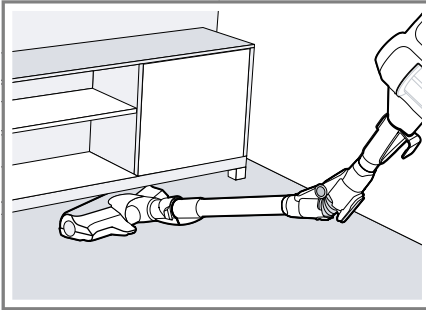




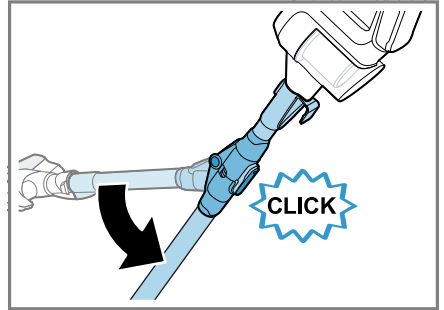
18



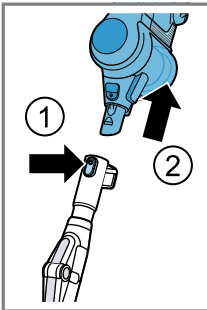
19



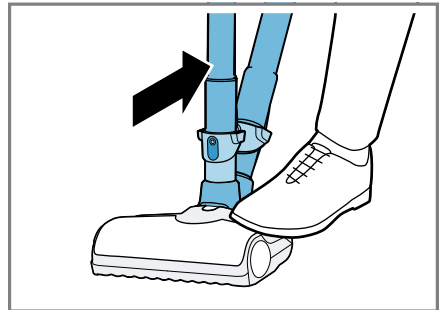
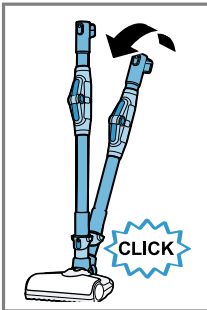
20



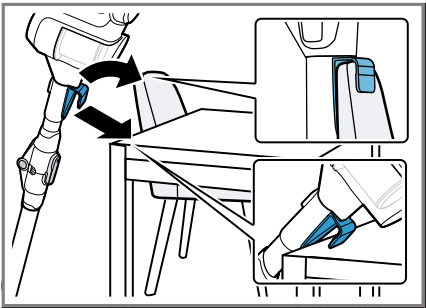
21



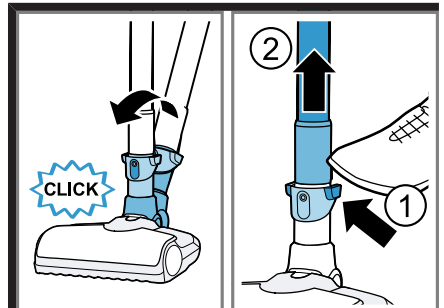
22



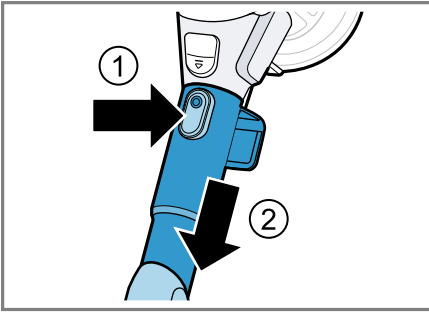
23



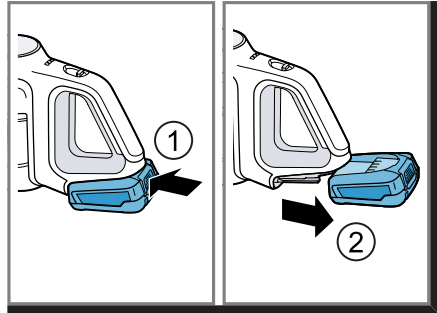
24



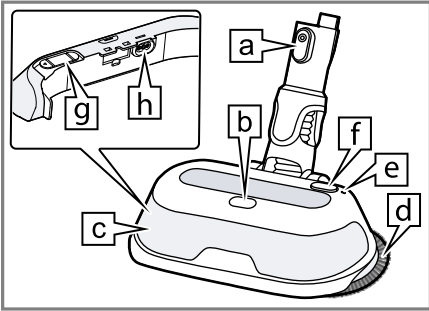
25



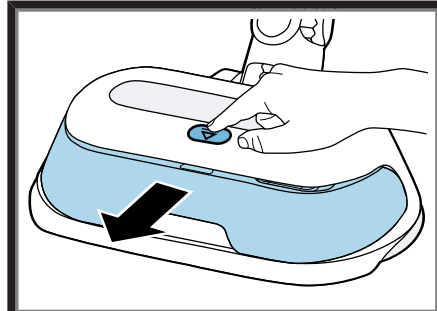
26



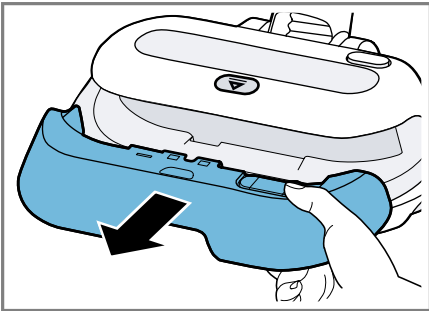
27



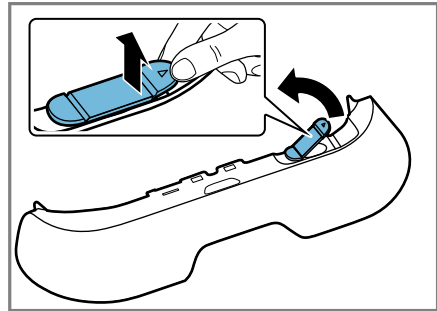
28



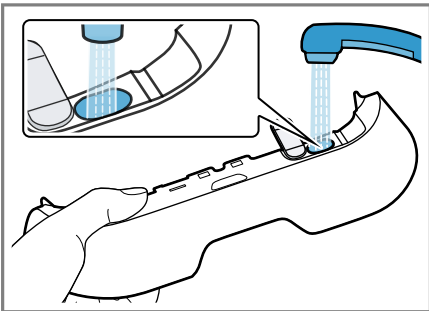
29



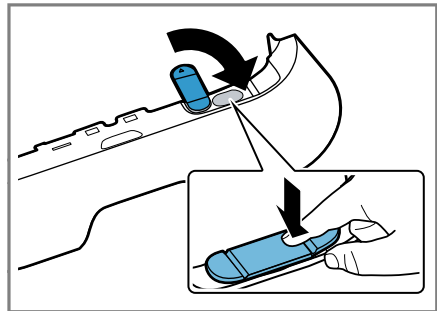
30



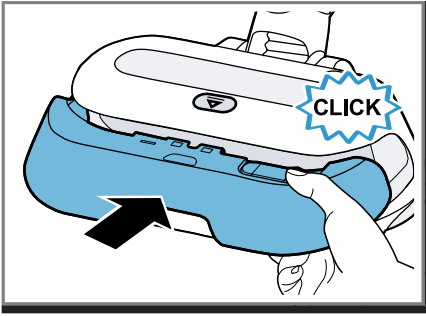
31



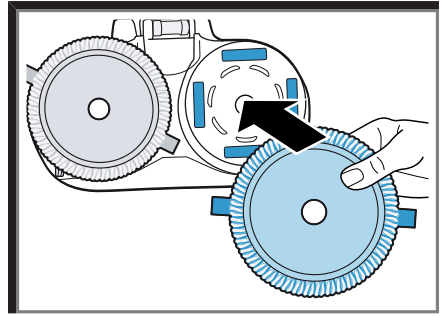
32



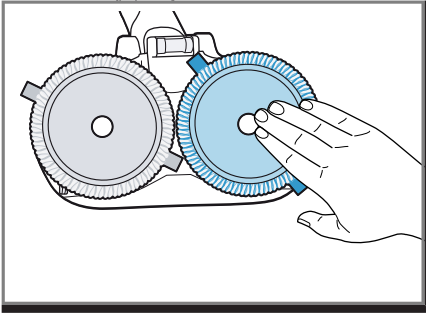
33



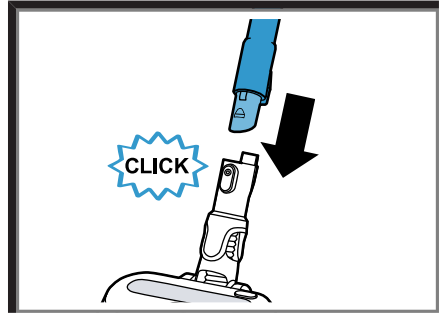
34



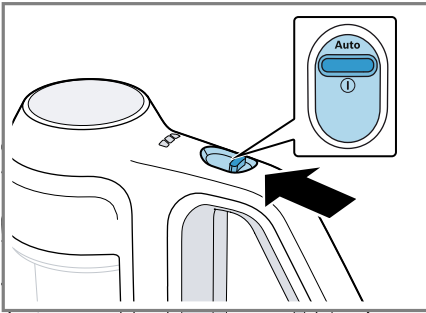
35



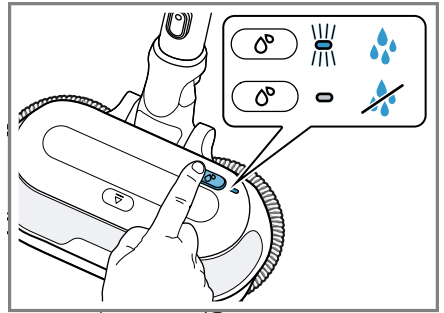
36



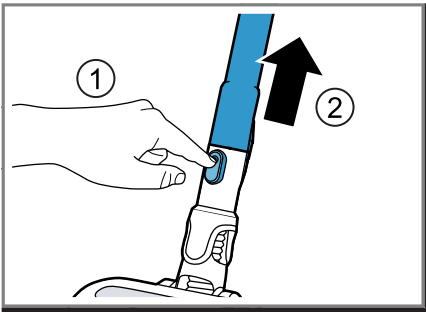
37



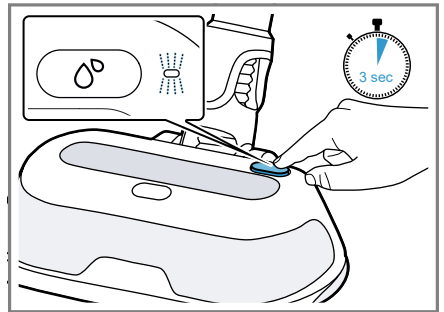
38



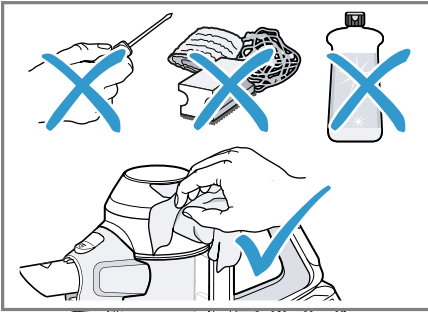
39



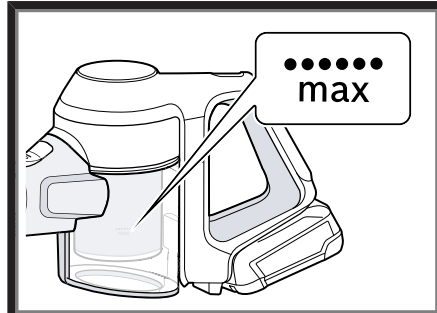
40



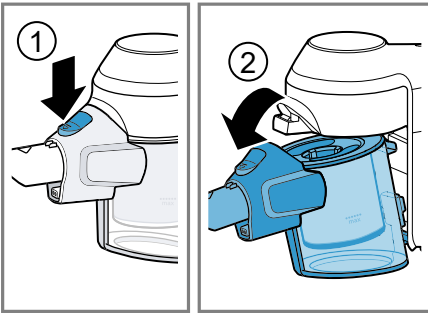
41



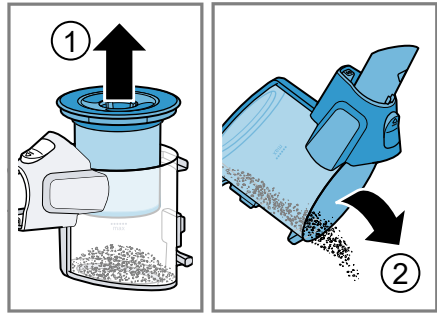
42



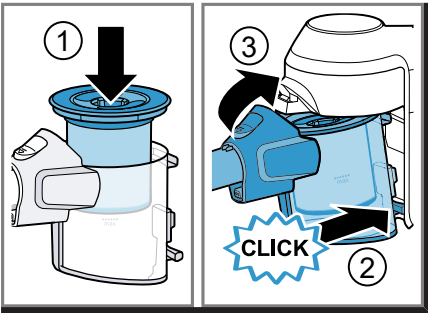
43



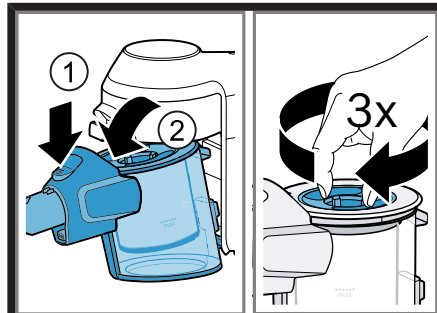
44



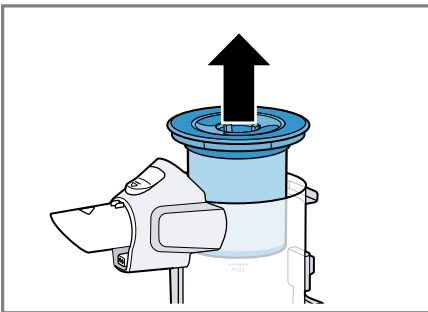
45



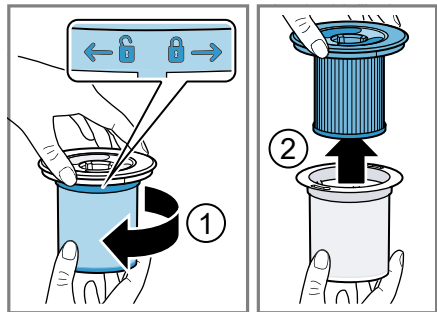
46



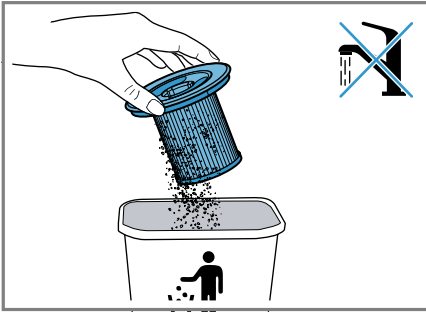
47



48



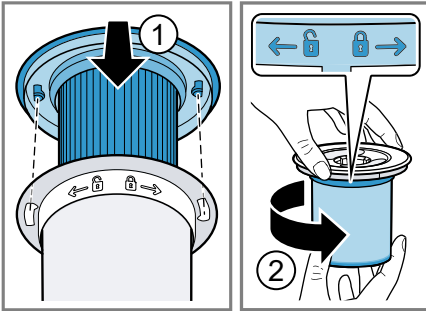
49



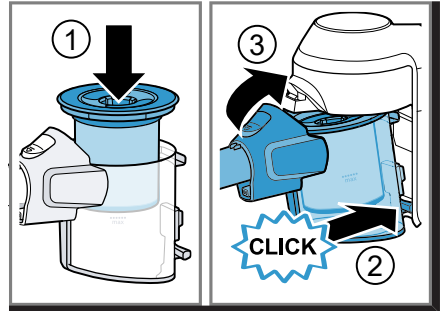
50



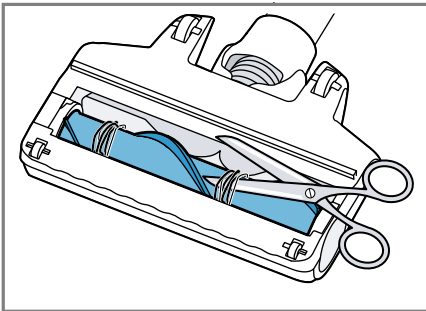
51



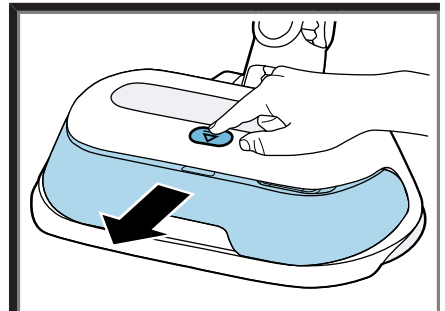
52



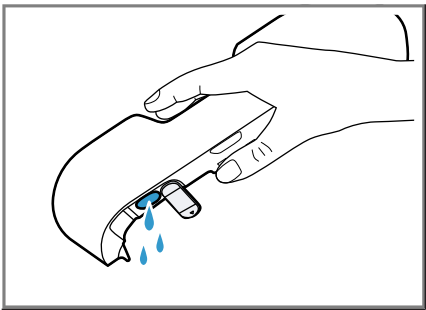
53



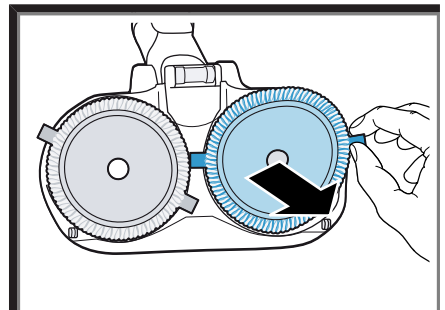
54



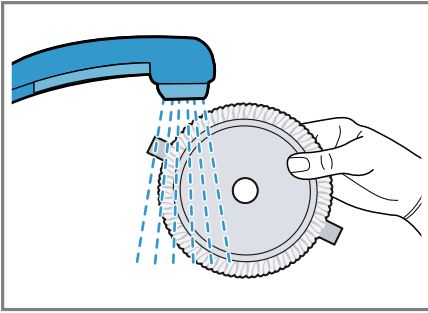
55



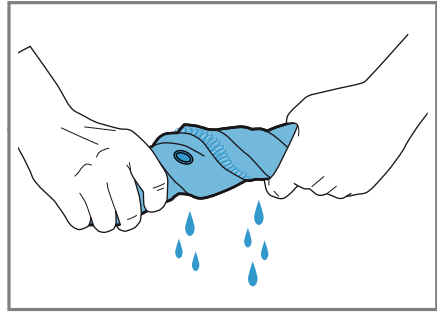
56



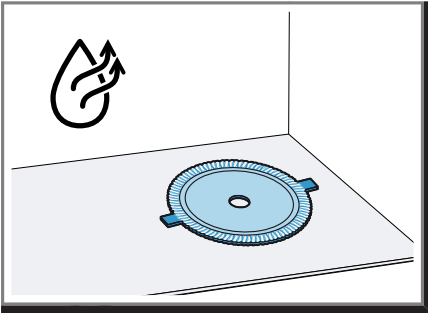
57



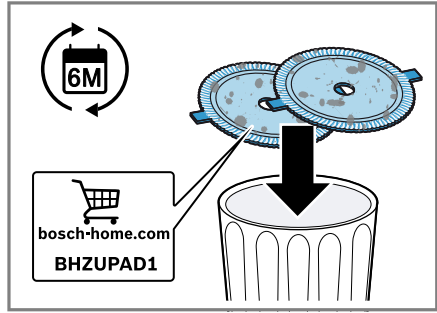
58



59



60



61

Varnost

- Skrbno preberite ta navodila.
- Navodila za uporabo in informacije o izdelku shranite za kasnejšo uporabo ali za novega lastnika.
- Če opazite poškodbo zaradi transporta, aparata ne priključite.

Aparat uporabljajte samo:

- z originalnimi deli in priborom. Pri poškodbah zaradi uporabe tujih proizvodov garancija ne velja.
- za čiščenje površin.
- v domačem gospodinjstvu in v zaprtih prostorih domačega okolja pri sobni temperaturi.
- do najvišje nadmorske višine 2000 m.

Brisalno šobo uporabljajte samo:

- z originalnimi nadomestnimi deli in brisalnimi krpami iz mikrovlačen – BHZUPAD1.
- za sesanje in brisanje gladkih trdih tal, odpornih na vlago.
- za namene, ki so opisani v teh navodilih.

Aparata ne uporabljajte:

- za sesanje prahu z ljudi ali živali.
- za sesanje zdravju škodljivih, ostrih, vročih ali žarečih snovi.
- za sesanje vlažnih ali tekočih snovi.
- za sesanje vnetljivih ali eksplozivnih snovi in plinov.
- za sesanje pepela, saj iz peči in naprav za centralno ogrevanje.
- za sesanje barvnega prahu iz tiskalnikov in kopirnih strojev.
- za sesanje gradbenega odpadnega materiala.

Brisalne šobe ne uporabljajte:

- za čiščenje nelakiranih/neobdelanih tal in tal iz plute.
- za čiščenje zelo grobih površin (npr. betona, asfalta)
- za čiščenje preprog, blazin in vzmetnic.

- za sesanje tekočin ali lepljivih, gosto tekočih snovi.

Aparat izključite iz elektrike, kadar:

- čistite aparat.

Ta aparat lahko otroci, starejši od 8 let, ter osebe z zmanjšanimi fizičnimi, senzoričnimi ali duševnimi sposobnostmi ali osebe, ki ne razpolagajo z izkušnjami in/ali znanjem uporabljajo le, ko so pod nadzorom, ali če so bili poučeni o varni uporabi in so razumeli nevarnosti, ki izhajajo iz uporabe aparata.

Otroci se ne smejo igrati z aparatom.

Otroci brez ustreznega nadzora ne smejo izvajati čiščenja in uporabniškega vzdrževanja aparata.

- ▶ Omrežni priključni kabel nikoli ne sme priti v stik z vročimi deli stroja ali viri toplote.
- ▶ Omrežni priključni kabel nikoli ne sme priti v stik z ostrimi konicami ali robovi.
- ▶ Omrežnega priključnega kabla nikoli ne prepogibajte, stiskajte ali spreminjajte.
- ▶ Pri priključitvi in uporabi polnilnega kabla¹ in hitrega polnilnika¹ obvezno upoštevajte podatke na tipski ploščici.
- ▶ Polnilni kabel¹ in hitri polnilnik¹ je dovoljeno priključiti na električno omrežje z izmeničnim tokom le preko ozemljene vtičnice, ki je instalirana v skladu s predpisi.
- ▶ Popravila aparata sme izvajati samo izšolano strokovno osebje.
- ▶ Za popravilo aparata je dovoljeno uporabljati samo originalne nadomestne dele.
- ▶ Nikoli ne uporabljajte poškodovanega aparata.
- ▶ Nikoli ne uporabljajte aparata s počeno ali zlomljeno površino.
- ▶ Pokličite pooblaščen servis. → *Stran 19*
- ▶ Aparat uporabljajte samo v zaprtih prostorih.
- ▶ Aparata nikoli ne izpostavljajte visokim temperaturam in vlagi.
- ▶ Za čiščenje aparata ne uporabljajte parnega čistilnika ali visokotlačnega čistilnika.
- ▶ Na filtre ne nanašajte gorljivih ali alkoholnih snovi.
- ▶ Za čiščenje aparata ne uporabljajte gorljivih ali alkoholnih snovi.
- ▶ Pazite, da se oblačila, lasje, prsti in drugi telesni deli ne približajo odprtina na aparatu in premičnim delom.

¹ Odvisno od opreme aparata

sl Preprečevanje materialne škode

- ▶ Cevi ali šob nikoli ne usmerjajte v oči, lase, ušesa ali usta.
- ▶ Poskrbite, da se za aparatom ne igrajo otroci, četudi je ta nameščen v osnovni postaji ¹.
- ▶ Osebe z elektronskimi vsadki morajo biti od aparata oddaljene vsaj 10 cm.
- ▶ Poskrbite, da otroci ne bodo prišli v stik z embalažnim materialom.
- ▶ Ne dovolite otrokom, da se igrajo z embalažnim materialom.
- ▶ Baterijo ščitite pred ognjem, vročino in daljši izpostavljenosti sončnim žarkom.
- ▶ Baterijo ščitite pred vodo in vlago, ki bi lahko prodrla vanjo.
- ▶ Baterije nikoli ne odpirajte.
- ▶ Baterije, ki ni v uporabi, ne približujte kovinskim predmetom, npr. pisarniškim sponkam, kovancem, ključem, žeblijem ali vijakom.
- ▶ Če iz poškodovane baterije uhajajo plini, poskrbite za dotok svežega zraka.
- ▶ V primeru težav obiščite zdravnika.
- ▶ Če iz baterije iztekajo tekočine in pridejo v stik s kožo, jo takoj izperite z vodo.
- ▶ Pri stiku z očmi poiščite tudi zdravniško pomoč.
- ▶ Ne čistite prekomerno mokrih tal.
- ▶ Ne potaplajte v tekočino in ne postavljajte pod tekočo vodo.
- ▶ Popravila pribora sme izvajati le izšolano strokovno osebje.
- ▶ Pred čiščenjem s tal odstranite vse kable in električne predmete.
- ▶ Počakajte, da se mokra tla posušijo.
- ▶ Po mokrih stopnicah in tleh hodite previdno.
- ▶ Z rokami, lasmi, oblačili in drugimi predmeti se ne približujte vrtečim se delom.
- ▶ Ne brišite ostrih ali koničastih predmetov.

Preprečevanje materialne škode

- ▶ Preverite in očistite zmočene predmete.
- ▶ Zamenjajte poškodovane predmete.
- ▶ Redno preverjajte obrabo drsnih plošč.
- ▶ Obrabljeno šobo zamenjajte.

- ▶ Nikoli ne uporabite šobe brez vstavljenega valčka s krtačami.
- ▶ Aparata nikoli ne uporabljajte brez enote filtra.
- ▶ Šobe ne shranjujte pri temperaturi pod 5 °C.
- ▶ Po uporabi izpraznite rezervoar za vodo.

¹ Odvisno od opreme aparata

- ▶ Šobo po uporabi odklopite z aparata in jo z vpojno krpo obrišite do suhega.
- ▶ Pustite, da se šoba na zračnem mestu popolnoma posuši.
- ▶ Na šobo ne sme škropiti voda in ne smete je potopiti v vodo!
- ▶ Šobe nikoli ne uporabljajte brez pravilno pritrjenih brisalnih krp.
- ▶ Brisalne krpe pred uporabo očistite in pregledajte.
- ▶ Vklapljenega ali izklopljenega aparata s šobo in mokrimi brisalnimi krpami ne pustite na istem mestu več kot 1 minuto.
- ▶ Mokre brisalne krpe po uporabi odstranite s šobe.

Aparat

Tukaj najdete pregled sestavnih delov svojega aparata.

→ Sl. **1**

1	Rezervoar za vodo
2	Tipka za sprostitev rezervoarja za vodo
3	Tipka za upravljanje z vodo
4	Prikaz stanja LED
5	Posoda za prah
6	Filter za vlakna
7	Lamelni filter
8	Regulator moči in stikalo za vklop in izklop
9	Prikaz stanja
10	Tipka za sprostitev posode za prah
11	Kljuka za odlaganje
12	Upogljiva sesalna cev
13	Mehanizem za odpenjanje z nogo
14	Univerzalna talna šoba s proustoječo funkcijo
15	Brisalne krpe

Montaža osnovne postaje

- ▶ Preverite, ali se lahko na področju montaže poškodujejo hišne napeljave.
- ▶ Osnovne postaje ne namestite vodoravno ali navpično nad, pod ali poleg električne vtičnice.

→ Sl. **2** - **3**

Uporaba

Montaža aparata

→ Sl. **4** - **5**

Polnjenje aparata

- ▶ Baterijo polnite le s polnilniki, ki jih je priporočil proizvajalec.
- ▶ Baterijo uporabljajte samo v povezavi z aparatom Bosch.
- ▶ Baterijo polnite le z originalnim polnilnim kablom¹ ali originalnim hitrim polnilnikom¹.
- ▶ Uporabite samo baterije serije Power for ALL 18 V.
- ▶ Poskrbite, da se za aparatom ne igrajo otroci, četudi je ta nameščen v osnovni postaji¹.

→ Sl. **6** - **10**

Čas delovanja akumulatorske baterije

Tukaj najdete pregled časa delovanja akumulatorskih baterij svojega aparata.

Opomba

Naslednji načini delovanja vplivajo na čas delovanja akumulatorske baterije:

- Način 1: način **Eco** s priborom brez električnega napajanja
- Način 2: način **Eco** z električno talno šobo
- Način 3: način **Auto** z električno talno šobo
- Način 4: način **Turbo** z električno talno šobo

Čas delovanja	3,0 Ah
Način 1 do min	40
Način 2 do min	30

¹ Odvisno od opreme aparata

sl Upravljanje brisalne šobe

Čas delovanja	3,0 Ah
Način 3 do min	15
Način 4 do min	8

Opombe

- Kot vse Li-Ion akumulatorske baterije se tudi akumulatorske baterije serije Power for ALL 18 V sčasoma izrabijo, zato se kapaciteta akumulatorske baterije zmanjša in čas delovanja se skrajša. Gre za običajno staranje in ne za posledico napake v materialu, napake proizvajalca ali stvarne napake.
- Naravno obrabo lahko upočasnite z naslednjimi ukrepi:
 - Akumulatorsko baterijo polnite samo v temperaturnem območju med 0 °C in 45 °C.
 - Akumulatorsko baterijo shranjujte samo v temperaturnem območju med -20 °C in 50 °C.
 - Če akumulatorsko baterijo shranite za daljši čas, naj ne bo popolnoma napolnjena ali popolnoma prazna.

Upravljanje aparata

→ Sl. **11** - **24**

Demontaža aparata

→ Sl. **25** - **27**

Upravljanje brisalne šobe

Pregled brisalne šobe

Tukaj najdete pregled sestavnih delov brisalne šobe.

→ Sl. **28**

a	Tipka za sprostitvev brisalne šobe
b	Tipka za sprostitvev rezervoarja za vodo
c	Rezervoar za vodo
d	Brisalne krpe
e	LED prikaz stanja
f	Tipka za upravljanje z vodo
g	Odprtina za polnjenje
h	Zatič ventila

Polnjenje rezervoarja za vodo

Za učinkovito čiščenje lahko uporabite samo vodo. Če želite kljub temu uporabiti tudi dodatek za čiščenje, mora ta ustrezati naslednjim zahtevam.

- ▶ Ne napolnite z vročo vodo s temperaturo nad 50 °C.
- ▶ Dodatke za čiščenje odmerite po navodilih proizvajalca.
- ▶ Ne uporabljajte voska, olja in dodatkov za čiščenje, ki jih ni mogoče razredčiti z vodo.
- ▶ Ne uporabljajte dodatkov za čiščenje, ki niso prozorna, so mlečne barve, vsebujejo klor, kislino in se penijo (npr. detergenta za posodo).
- ▶ Uporabljajte samo nevtralna univerzalna čistila.
- ▶ Pokrov za polnjenje v celoti zaprite, preden vstavite rezervoar za vodo.
- ▶ Ostanke vode na rezervoarju za vodo obrišite z vpojno krpo.

→ Sl. **29** - **34**

Pritrjevanje brisalnih krp

- ▶ Ko je aparat vklopljen, ne pritrujite brisalnih krp.

→ Sl. **35** - **36**

Uporaba šobe

- ▶ Vklapljenega ali izklopljenega aparata s šobo in mokrimi brisalnimi krpami ne pustite na istem mestu več kot 1 minuto.

Nasvet: Za najboljši rezultat brisanja in dolg čas delovanja uporabite samodejni način.

→ Sl. **37** - **40**

Aktiviranje funkcije boost za vodo

Nasvet: Funkcijo boost za vodo uporabite za hitrejše navlaženje suhih brisalnih krp ali za odstranjevanje posebno trdovratne umazanije.

- ▶ Za najmanj 3 sekunde pritisnite **Ø^o**.

→ Sl. **41**

- ✓ Prikaz stanja LED počasi utripa.
- ✓ Funkcija boost za vodo je aktivirana.

Opomba: Funkcija boost za vodo se po 30 sekundah samodejno zaustavi. Nato se aktivira samodejni dovod vode.

Čiščenje in nega

Da bo vaš aparat dolgo časa brezhibno deloval, ga skrbno čistite in negujte.

Čiščenje aparata

→ Sl. **42** - **42**

Praznjenje posode za prah

→ Sl. **43** - **46**

Čiščenje filtrske enote

Opomba: Priporočljivo je, da se filter posode za prah očisti vsakič, ko se izprazni posoda za prah, sicer pa vsaj enkrat mesečno.

- ▶ Poskrbite, da filtri ne pridejo v stik s tekočinami.

→ Sl. **47** - **53**

Čiščenje talne šobe

→ Sl. **54** - **54**

Praznjenje rezervoarja za vodo

→ Sl. **55** - **56**

Čiščenje in sušenje brisalnih krp

→ Sl. **57** - **60**

Menjava brisalnih krp

- ▶ **Nasvet:** Za optimalen rezultat čiščenja brisalne krpe zamenjajte vsakih 6 mesecev. Močno umazane ali poškodovane brisalne krpe takoj zamenjajte.

→ Sl. **61**

Odpravljanje motenj

Nasvet: Dodatne informacije in pojasnila za odpravo motenj lahko najdete na spletu, tako da skenirate kodo QR na strani 2 in na naši spletni strani www.bosch-home.com.

- ▶ Popravila aparata sme izvajati samo izšolano strokovno osebje.
- ▶ Za popravilo aparata je dovoljeno uporabljati samo originalne nadomestne dele.

Aparat ne deluje.

Status prikaza baterije ne prikazuje statusa.

Baterija ni pravilno vstavljena.

- ▶ Pravilno vstavite baterijo.

Baterija ni napolnjena.

- ▶ Napolnite baterijo.

Rdeč prikaz napake sveti 10 sekund.

Baterija je pregreta ali podhlajena.

1. Izklopite aparat in ga ločite od električnega napajanja.
2. Počakajte, da se baterija segreje oz. ohladi na sobno temperaturo.

Aparat je pregret ali podhlajen.

1. Izklopite aparat in ga ločite od električnega napajanja.
2. Počakajte, da se aparat segreje oz. ohladi na sobno temperaturo.

Brez funkcije polnjenja.

Uporabljen je bil napačen polnilnik.

- ▶ Uporabite samo priložen polnilnik.

Posode za prah ni mogoče vstaviti.

Filtrirna enota ni celotna.

- ▶ Preverite, ali je filtrirna enota celotna.

Filtrirna enota ali posoda za prah ni pravilno nameščena.

- ▶ Preverite, ali je filtrirna enota ali posoda za prah pravilno vstavljena.

Sesalna moč se zmanjša.

Filter je zamašen.

1. Izklopite aparat in ga odklopite od dovoda elektrike.
2. Očistite filtrsko enoto.

Šoba ali sesalna cev je blokirana.

1. Izklopite aparat in ga odklopite od dovoda elektrike.
2. Preverite, ali je zračni kanal med šobo in aparatom zamašen.
3. Izpraznite posodo za prah.
4. Očistite filtrsko enoto.
5. Ko se aparat ohladi, ponovno vklopite aparat.

sl Odpravljanje motenj

Pribor ne deluje.

Pribor ni pravilno pritrjen.

1. Izklopite osnovni aparat.
2. Preverite, ali je pribor pravilno pritrjen.

Osnovni aparat je izklopljen.

- ▶ Vključite osnovni aparat.

Akumulatorska baterija ni dovolj napolnjena.

- ▶ Napolnite akumulatorsko baterijo osnovnega aparata.

Vrtljive plošče se ne vrtijo.

Šoba se nenadoma zaustavi.

Brisalne krpe ali vrtljive plošče so blokirane.

1. Izklopite osnovni aparat.
2. Z brisalnih krp in vrtljivih plošč odstranite vse vidne predmete in grobo umazano.

Prikaz stanja LED hitro utripa.

Brisalne krpe so napačno nameščene.

1. Izklopite osnovni aparat.
2. Po potrebi očistite brisalne krpe.
3. Brisalne krpe pritrdite na sredino vrtljivih plošč.

Pribor uporabljate na neprimerni podlagi.

1. Izklopite osnovni aparat.
2. Prekinite čiščenje.

Dovod vode ne deluje.

Dovod vode je izklopljen.

- ▶ Na kratko pritisnite **⏻**.
- ✓ Prikaz stanja LED sveti.
- ✓ Brisalne krpe se navlažijo.

Rezervoar za vodo je prazen.

1. Izklopite osnovni aparat.
2. Napolnite rezervoar za vodo.

Rezervoar za vodo ni pravilno vstavljen.

1. Izklopite osnovni aparat.
2. Rezervoar za vodo od spredaj potisnite v šobo, da se slišno zaskoči.

Izpustni ventil rezervoarja za vodo je zamašen.

1. Izklopite osnovni aparat.
2. Rezervoar za vodo odstranite iz brisalne šobe.
3. Večkrat pritisnite na zatič ventila na rezervoarju za vodo, da se ta zlahka premika.
4. Rezervoar za vodo od spredaj potisnite v šobo, da se slišno zaskoči.

Črpalka brisalne šobe je zamašena.

1. Izklopite aparat.
2. Očistite brisalne krpe.
3. Očistite rezervoar za vodo.
4. Očistite pribor.

Šoba ne tesni.

Voda spredaj in ob strani izteka iz šobe.

Rezervoar za vodo ni pravilno vstavljen.

1. Izklopite osnovni aparat.
2. Rezervoar za vodo pravilno vstavite v šobo.

Rezervoar za vodo ni zaprt.

1. Izklopite osnovni aparat.
2. Odstranite rezervoar za vodo.
3. Zaprite pokrov za polnjenje na rezervoarju za vodo.
4. Rezervoar za vodo pravilno vstavite v šobo.

Pribor oddaja nenavadne zvoke.

Pribor se med sesanjem maje in trese.

Brisalne krpe so napačno nameščene.

1. Izklopite osnovni aparat.
2. Po potrebi očistite brisalne krpe.
3. Brisalne krpe pritrdite na sredino vrtljivih plošč.

V aparatu so nastale neprijetne vonjave.

Vlaga lahko pospešuje razmnoževanje bakterij in bolezenskih klic.

Osnovni aparat je umazan.

1. Izklopite aparat.
2. Očistite posodo za prah.
3. Očistite in osušite filtre.

Šoba je umazana.

1. Izklopite aparat.
2. Očistite brisalne krpe.
3. Očistite rezervoar za vodo.
4. Očistite pribor.

Nastanek prog na očiščenih tleh.

Brisalne krpe so umazane.

1. Izklopite aparat.
2. Očistite brisalne krpe.
3. Očistite rezervoar za vodo.
4. Očistite pribor.

Napačna uporaba dodatkov za čiščenje.

1. Očistite rezervoar za vodo.
2. Znova napolnite rezervoar za vodo.
Uporabite manjšo količino dodatka za čiščenje.

Odstranitev starega aparata v odpad

- ▶ Aparat odstranite na okolju prijazen način.

Informacije o aktualnih možnostih odstranitve v odpad dobite pri strokovnem prodajalcu kot tudi na občinski ali mestni upravi.



Ta naprava je označena v skladu z evropsko smernico o odpadni električni in elektronski opre (waste electrical and electronic equipment - WEEE).

V okviru smernice sta določena prevzem in recikliranje starih naprav, ki veljata v celotni Evropski uniji.



V skladu z evropsko direktivo 2006/66/ES je treba okvarjene ali izrabljene akumulatorske baterije/baterije zbirati ločeno in jih dati v okolju prijazno reciklažo.

Servisna služba

Podrobne informacije o garancijskem roku in pogojih v vaši državi dobite na našem pooblaščenem servisu, pri vašem trgovcu ali na naši spletni strani.

Kontaktne podatke servisne službe najdete v priloženem seznamu servisov ali na naši spletni strani.

Odstranjevanje akumulatorskih baterij/baterij

Akumulatorske baterije/baterije morate oddati v okolju prijazno predelavo. Akumulatorskih baterij/baterij ne odlagajte med mešane odpadke.

- ▶ Akumulatorske baterije/baterije odstranite okolju prijazno.



Sigurnost

- Pažljivo pročitajte ove upute.
- Sačuvajte upute i informacije o proizvodu za kasniju uporabu ili za sljedećeg vlasnika.

Uređaj ne priključujte ako je došlo do oštećenja pri transportu.

Uređaj upotrebljavajte samo:

- s originalnim dijelovima i priborom U slučaju oštećenja zbog uporabe proizvoda drugih proizvođača nemate pravo na jamstvo.
- za čišćenje površina
- u privatnom kućanstvu i u zatvorenim prostorima kućnog okruženja na temperaturi prostorije.
- do visine od 2000 m iznad nadmorske visine

Nastavka za brisanje upotrebljavajte samo:

- s originalnim dijelovima i navlakama za brisanje od mikrovlakana - BHZUPAD1.
- za usisavanje i brisanje glatkih tvrdih podova otpornih na vlagu.
- za primjene koje su opisane u ovim uputama.

Ne upotrebljavajte uređaj:

- za aspiraciju ljudi ili životinja
- za usisavanje po zdravlje štetnih tvari i oštrobridnih, vrućih ili užarenih tvari
- za usisavanje vlažnih ili tekućih supstancija
- za usisavanje lako zapaljivih ili eksplozivnih tvari ili plinova
- za usisavanje pepela, čađe iz peći i centralnog grijanja.
- za usisavanje prašine od tonera iz pisača i fotokopirnih uređaja
- za usisavanje šute

Ne upotrebljavajte nastavak za brisanje:

- za čišćenje nebrtvljenih / netretiranih podova i podova od pluta.
- za čišćenje vrlo hrapavih površina (npr. beton, asfalt)
- za čišćenje tepiha, tapeciranog pokućstva i madraca.

- za usisavanje tekućina ili ljepljivih, viskozni tvari.

Isključite uređaj iz električne mreže ako:

- čistite uređaj

Djeca starija od 8 godina i osobe sa smanjenim fizičkim, osjetilnim ili mentalnim sposobnostima ili nedostatkom iskustva i/ili znanja smiju se koristiti ovim uređajem samo pod nadzorom ili ako su upućene u sigurno rukovanje uređajem te razumiju opasnosti koje mogu nastati uslijed korištenja uređajem.

Djeca se ne smiju igrati uređajem.

Djeca ne smiju čistiti uređaj i obavljati korisničko održavanje uređaja osim ako su pod nadzorom.

- ▶ Onemogućite kontakt mrežnog priključnog voda s izvorima topli- ne ili vrućim dijelovima uređaja.
- ▶ Onemogućite kontakt mrežnog priključnog voda s oštrim vrhovi- ma ili rubovima.
- ▶ Mrežni priključni vod nikada ne presavijajte te onemogućite sva- ko prignječenje ili izmjene.
- ▶ Kabel za punjenje¹ i brzi punjač¹ priključite i koristite samo pre- ma podacima navedenim na označnoj pločici.
- ▶ Kabel za punjenje¹ i brzi punjač¹ priključite samo preko propisno instalirane utičnice s uzemljenjem na strujnu mrežu s izmjenič- nom strujom.
- ▶ Popravke na uređaju smije vršiti samo obučeno stručno osoblje.
- ▶ Za popravak uređaja smiju se upotrebljavati samo originalni re- zervni dijelovi.
- ▶ Oštećeni uređaj nikada nemojte puštati u rad.
- ▶ Nikada ne pokrećite uređaj s napuklom ili polomljenom površi- nom.
- ▶ Nazovite servisnu službu. → *Stranica 27*
- ▶ Uređaj upotrebljavajte samo u zatvorenim prostorima.
- ▶ Uređaj nikada ne izlažite vrućini ili vlazi.
- ▶ Za čišćenje uređaja ne upotrebljavajte parni ili visokotlačni čis- tač.
- ▶ Ne stavljajte zapaljive ili alkoholne tvari na filtre.
- ▶ Pri čišćenju uređaja ne upotrebljavajte zapaljive ili alkoholne tva- ri.

¹ Ovisno o opremi uređaja

- ▶ Odjeću, kosu, prste i druge dijelove tijela držite dalje od otvora na uređaju i pomičnih dijelova.
- ▶ Nikada ne usmjeravajte cijev ili četku prema očima, kosi, ušima ili ustima.
- ▶ Pazite da se djeca ne igraju s uređajem, čak i kada visi na baznoj stanici¹.
- ▶ Osobe s elektroničkim implantatima moraju se držati na minimalnoj udaljenosti od 10 cm od uređaja.
- ▶ Ambalažni materijal držite podalje od djece.
- ▶ Djeci nikada ne dopuštajte igranje s ambalažnim materijalom.
- ▶ Zaštitite bateriju od vatre, topline i dugotrajnog izlaganja sunčevoj svjetlosti.
- ▶ Zaštitite bateriju od vode i prodora vlage.
- ▶ Nikad nemojte otvarati bateriju.
- ▶ Bateriju koju ne koristite držite podalje od metalnih predmeta, npr. spajalica, kovanica, ključeva, čavala ili vijaka.
- ▶ Ako iz oštećene baterije cure pare, dovedite svježi zrak.
- ▶ U slučaju bolova obratite se liječniku.
- ▶ Ako iz oštećene baterije cure tekućine, odmah isperite vodom u slučaju dodira s kožom.
- ▶ Dodatno potražite liječničku pomoć ako dođe u dodir s očima.
- ▶ Nemojte čistiti previše mokre podove.
- ▶ Ne uranjajte u tekućinu i ne držite ispod tekuće vode.
- ▶ Popravke na priboru smije vršiti samo obučeno stručno osoblje.
- ▶ Prije čišćenja uklonite sve kabele i električne predmete s poda.
- ▶ Ostavite mokre podove da se osuše.
- ▶ Oprezno hodajte po mokrim stepenicama i podovima.
- ▶ Ruke, kosu, odjeću i ostala pomagala držite podalje od rotirajućih dijelova.
- ▶ Nemojte brisati oštrobriđne ili šiljaste predmete.

Izbjegavanje materijalnih šteta

- ▶ Provjerite i očistite navlažene predmete.
- ▶ Zamijenite oštećene predmete.
- ▶ Redovito provjerite je li istrošena donja strana četke.
- ▶ Zamijenite istrošenu četku.
- ▶ Nikada nemojte koristiti mlaznicu bez umetnute valjkaste četke.
- ▶ Nikada ne pogonite uređaj bez jedinice za filtriranje.
- ▶ Ne skladištite nastavak pri temperaturi ispod 5 °C.

¹ Ovisno o opremi uređaja

- ▶ Ispraznite spremnik za vodu nakon uporabe.
- ▶ Nakon uporabe odvojite nastavak od uređaja i obrišite upijajućom krpom.
- ▶ Ostavite nastavak da se potpuno osuši na dobro provjetrenom mjestu.
- ▶ Nastavak se ne smije izlagati prskanju vodu ili uroniti u vodu!
- ▶ Nikada ne upotrebljavajte nastavak bez ispravno pričvršćenih navlake za brisanje.
- ▶ Prije uporabe očistite i provjerite navlake za brisanje.
- ▶ Ne ostavljajte uključeni ili isključeni uređaj s nastavkom i vlažnim navlakama za brisanje dulje od 1 minute na nekom mjestu.
- ▶ Nakon uporabe skinite vlažne navlake za brisanje s nastavka.

Uređaj

Ovdje ćete naći pregled sastavnih dijelova svog uređaja.

→ Sl. **1**

1	Spremnik za vodu
2	Tipka za deblokadu spremnika za vodu
3	Tipka za kontrolu vode
4	LED indikator stanja
5	Spremnik za prašinu
6	Filtar za niti
7	Lamelni filtari
8	Regulator snage i prekidač za uključivanje/isključivanje
9	Indikator statusa
10	Tipka za otključavanje spremnika za prašinu
11	Kuka za odlaganje
12	Fleksibilna usisna cijev
13	Nožna tipka za deblokadu

14 Univerzalna četka za podove sa samostojećom funkcijom

15 Navlake za brisanje

Montaža bazne stanice

- ▶ Provjerite može li u području montaže doći do oštećenja kućnih vodova.
- ▶ Nemojte montirati osnovnu stanicu vodoravno ili okomito iznad, ispod ili pokraj utičnice.

→ Sl. **2** - **3**

Rukovanje

Montaža uređaja

→ Sl. **4** - **5**

Punjenje uređaja

- ▶ Bateriju punite samo u punjačima koje je preporučio proizvođač.
- ▶ Bateriju koristite samo zajedno s uređajem Bosch.
- ▶ Bateriju punite samo originalnim kablom za punjenje ili¹ originalnim brzim punjačem¹.
- ▶ Upotrebljavajte samo baterije serije Power for ALL 18 V.
- ▶ Pazite da se djeca ne igraju s uređajem, čak i kada visi na baznoj stanici¹.

→ Sl. **6** - **10**

Vremena rada akumulatora

Ovdje ćete naći pregled vremena punjenja akumulatora svog uređaja.

Napomena

Sljedeći načini rada utječu na vrijeme rada akumulatora:

- Način rada 1: **Eco** način rada s neelektričnim priborom
- Način rada 2: **Eco** način rada s električnom četkom za podove
- Način rada 3: **Auto** način rada s električnom četkom za podove
- Način rada 4: **Turbo** način rada s električnom četkom za podove

Vrijeme rada

3,0 Ah

¹ Ovisno o opremi uređaja

hr Rukovanje nastavkom za brisanje

Vrijeme rada	3,0 Ah
Način rada 1 do min	40
Način rada 2 do min	30
Način rada 3 do min	15
Način rada 4 do min	8

Napomene

- Akumulatori serije Power for ALL 18 V troše se s vremenom kao svaki litij-ionski akumulator zbog čega se smanjuje kapacitet akumulator i skraćuje vrijeme rada. To je prirodni proces starenja i nije posljedica pogreške u materijalu, proizvodnji ili materijalnog nedostatka.
- Sljedećim mjerama možete usporiti prirodno trošenje:
 - Punite akumulator samo u rasponu temperature između 0 °C i 45 °C.
 - Skladištite akumulator samo u rasponu temperature između -20 °C do 50 °C.
 - Ne skladištite akumulator potpuno napunjen ili potpuno ispražnjen dulje vrijeme.

Upravljanje uređajem

→ Sl. **11** - **24**

Demontaža uređaja

→ Sl. **25** - **27**

Rukovanje nastavkom za brisanje

Pregled nastavka za brisanje

Ovdje ćete naći pregled sastavnih dijelova nastavka za brisanje.

→ Sl. **23**

a	Tipka za deblokadu nastavka za brisanje
b	Tipka za deblokadu spremnika za vodu
c	Spremnik za vodu

d	Navlake za brisanje
e	LED indikator stanja
f	Tipka za kontrolu vode
g	Otvor za punjenje
h	Zatik ventila

Punjenje spremnika za vodu

Za učinkovito čišćenje dovoljna je uporaba vode. Ako unatoč tome želite upotrijebiti aditiv za čišćenje, on mora odgovarati sljedećim zahtjevima.

- ▶ Nemojte ulijevati vruću vodu iznad 50 °C.
- ▶ Dozirajte aditive za čišćenje prema uputi proizvođača.
- ▶ Ne upotrebljavajte vosak, ulje ili aditive za čišćenje koji se ne mogu razrijediti vodom.
- ▶ Ne upotrebljavajte neprozirne, mliječne aditive za čišćenje koji sadrže klor i kiselinu i koji se pjene (npr. sredstvo za pranje posuda).
- ▶ Upotrebljavajte samo neutralna univerzalna sredstva za čišćenje.
- ▶ Do kraja zatvorite poklopac za punjenje prije umetanja spremnika za vodu.
- ▶ Ostatke vode na spremniku za vodu obrišite upijajućom krpom.

→ Sl. **29** - **34**

Pričvršćivanje navlaka za brisanje

- ▶ Nemojte pričvršćivati navlake za brisanje kada je uređaj uključen.

→ Sl. **35** - **36**

Uporaba nastavka

- ▶ Ne ostavljajte uključeni ili isključeni uređaj s nastavkom i vlažnim navlakama za brisanje dulje od 1 minute na nekom mjestu.

Savjet: Upotrebljavajte automatski način rada za najbolje rezultate brisanja s dugim vremenom rada.

→ Sl. **37** - **40**

Aktiviranje funkcije vode Boost

Savjet: Upotrebljavajte funkciju vode Boost kako biste brže navlažili suhe navlake za brisanje ili uklonili posebno tvrdokornu prljavštinu.

- ▶ Pritisnite i držite pritisnut **O^D** najmanje 3 sekunde.

→ Sl. **41**

- ✓ LED indikator stanja sporo treperi.
- ✓ Funkcija vode Boost je aktivirana.

Napomena: Funkcija vode Boost automatski se zaustavlja nakon 30 sekundi. Zatim se ponovno aktivira automatski dovod vode.

Čišćenje i njega

Kako bi vam uređaj dugo ostao funkcionalan, pažljivo ga čistite i održavajte.

Čišćenje uređaja

→ Sl. **42** - **42**

Pražnjenje spremnika za prašinu

→ Sl. **43** - **46**

Čišćenje filtarske jedinice

Napomena: Preporučuje se da filter spremnika za prašinu očistite prilikom svakog pražnjenja spremnika ili najmanje jednom mjesečno.

- ▶ Nikad nemojte dopustiti da filtri dođu u dodir s tekućinama.

→ Sl. **47** - **53**

Čišćenje četke za podove

→ Sl. **54** - **54**

Pražnjenje spremnika za vodu

→ Sl. **55** - **56**

Pranje i sušenje navlake za brisanje

→ Sl. **57** - **60**

Zamjena navlake za brisanje

- ▶ **Savjet:** Da biste postigli optimalan rezultat čišćenja, zamijenite navlake za brisanje svakih 6 mjeseci. Odmah zamijenite jako zaprljane ili oštećene navlake za brisanje.

→ Sl. **61**

Uklanjanje smetnji

Savjet: Više informacija i objašnjenja za uklanjanje smetnji možete pronaći na internetu skeniranjem QR koda na stranici 2 i na našoj internetskoj stranici www.bosch-home.com.

- ▶ Popravke na uređaju smije vršiti samo obučeno stručno osoblje.
- ▶ Za popravak uređaja smiju se upotrebljavati samo originalni rezervni dijelovi.

Uređaj ne funkcionira.

Indikator statusa baterije ne pokazuje status.

Baterija nije ispravno umetnuta.

- ▶ Ispravno umetnite bateriju.

Baterija nije napunjena.

- ▶ Napunite bateriju.

Crveni indikator pogreške svijetli 10 sekundi.

Baterija je pregrijana ili previše hladna.

1. Isključite uređaj i odvojite ga od napajanja.
2. Pričekajte dok baterija postigne sobnu temperaturu.

Uređaj je pregrijan ili previše hladan.

1. Isključite uređaj i odvojite ga od napajanja.
2. Pričekajte dok uređaj postigne sobnu temperaturu.

Nema funkcije punjenja.

Upotrijebljen je pogrešan punjač.

- ▶ Upotrebljavajte samo priloženi punjač.

hr Uklanjanje smetnji

Nije moguće umetnuti spremnik za prašinu.

Jedinica filtra nije potpuna.

- ▶ Provjerite je li jedinica filtra potpuna.

Jedinica filtra ili spremnik za prašinu nije ispravno uklopljen.

- ▶ Provjerite jesu li jedinica filtra i spremnik za prašinu ispravno umetnuti.

Usisna snaga se smanjuje.

Filtar je začepljen.

1. Isključite uređaj i dovod struje.
2. Očistite filtarsku jedinicu.

Nastavak ili usisna cijev su blokirani.

1. Isključite uređaj i dovod struje.
2. Provjerite je li začepljen kanal za zrak od četke do uređaja.
3. Ispraznite spremnik za prašinu.
4. Očistite filtarsku jedinicu.
5. Ponovno uključite uređaj nakon što se ohladio.

Pribor ne funkcionira.

Pribor nije ispravno spojen.

1. Isključite osnovni uređaj.
2. Provjerite je li pribor ispravno spojen.

Osnovni uređaj je isključen.

- ▶ Uključite osnovni uređaj.

Baterija nije dovoljno napunjena.

- ▶ Napunite bateriju osnovnog uređaja.

Okretne ploče se ne okreću.

Nastavak se iznenada zaustavlja.

Navlake za brisanje ili okretne ploče su blokirane.

1. Isključite osnovni uređaj.
2. Uklonite sve vidljive predmete i krupnu prljavštinu s navlaka za brisanje i okretnih ploča.

LED indikator stanja brzo treperi.

Navlake za brisanje pogrešno su stavljene.

1. Isključite osnovni uređaj.

2. Ako je potrebno, operite navlake za brisanje.
3. Pričvrstite navlake za brisanje na sredini na okretne ploče.

Pribor se upotrebljava na neprikladnoj podlozi.

1. Isključite osnovni uređaj.
2. Prekinite čišćenje.

Dovod vode ne funkcionira.

Dovod vode je isključen.

- ▶ Kratko pritisnite **⏻**.
- ✓ LED indikator stanja svijetli.
- ✓ Navlake za brisanje se navlažuju.

Spremnik za vodu je prazan.

1. Isključite osnovni uređaj.
2. Napunite spremnik za vodu.

Spremnik za vodu nije ispravno umetnut.

1. Isključite osnovni uređaj.
2. Umetnite spremnik za vodu sprijeda u nastavak tako da se čujno uglavi.

Izlazni ventil na spremniku za vodu je začepljen.

1. Isključite osnovni uređaj.
2. Spremnik za vodu izvadite iz nastavka za brisanje.
3. Nekoliko puta pritisnite zatik ventila na spremniku za vodu tako da se može lako pomicati.
4. Umetnite spremnik za vodu sprijeda u nastavak tako da se čujno uglavi.

Pumpa nastavka za brisanje je začepljena.

1. Isključite uređaj.
2. Operite navlake za brisanje.
3. Očistite spremnik za vodu.
4. Očistite pribor.

Nastavak propušta.

Voda istječe iz nastavka s prednje i bočne strane.

Spremnik za vodu nije ispravno umetnut.

1. Isključite osnovni uređaj.
2. Ispravno umetnite spremnik za vodu u nastavak.

Spremnik za vodu nije zatvoren.

1. Isključite osnovni uređaj.
2. Izvadite spremnik za vodu.
3. Zatvorite poklopac za punjenje na spremniku za vodu.
4. Ispravno umetnite spremnik za vodu u nastavak.

Pribor ispušta neobične zvukove.

Pribor se klima i vibrira tijekom usisavanja. Navlake za brisanje pogrešno su stavljene.

1. Isključite osnovni uređaj.
2. Ako je potrebno, operite navlake za brisanje.
3. Pričvrstite navlake za brisanje na sredini na okretne ploče.

U uređaju su se stvorili neugodni mirisi.

Vlaga može pogodovati stvaranju bakterija i patogena.

Osnovni uređaj je onečišćen.

1. Isključite uređaj.
2. Očistite spremnik za prašinu.
3. Očistite i osušite filtre.

Nastavak je onečišćen.

1. Isključite uređaj.
2. Operite navlake za brisanje.
3. Očistite spremnik za vodu.
4. Očistite pribor.

Stvaranje prugica na očišćenom podu.

Navlake za brisanje su onečišćene.

1. Isključite uređaj.
2. Operite navlake za brisanje.
3. Očistite spremnik za vodu.
4. Očistite pribor.

Pogrešna uporaba aditiva za čišćenje.

1. Očistite spremnik za vodu.
2. Ponovno napunite spremnik za vodu. Upotrijebite manju količinu aditiva za čišćenje.

Zbrinjavanje starih uređaja u otpad

- ▶ Uređaj zbrinite na ekološki prihvatljiv način.

Informacije o aktualnim načinima zbrinjavanja možete dobiti od svog specijaliziranog trgovca ili se raspitajte u komunalnoj ili lokalnoj gradskoj upravi.



Ovaj je uređaj označen u skladu s europskom smjernicom 2012/19/EU o otpadnim električnim i elektronskim uređajima (waste electrical and electronic equipment - WEEE).

Smjernica određuje okvir za povratak i zbrinjavanje otpadnih uređaja valjan u cijeloj Europskoj Uniji.

Zbrinjavanje akumulatora/baterija

Akumulatore/baterije treba dovesti na ekološki prihvatljivo recikliranje. Akumulatore/baterije ne bacajte u kućni otpad.

- ▶ Akumulatore/baterije zbrinite na ekološki prihvatljiv način.



U skladu s europskom Direktivom 2006/66/EZ mora se odvojeno sakupljati neispravne ili istrošene akumulatorske baterije/baterije i dovesti na ekološki prihvatljivo recikliranje.

Servisna služba

Detaljne informacije o vremenu jamstva i uvjetima jamstva možete pronaći kod naše servisne službe, svog dobavljača ili na našoj internetskoj stranici.

Kontakt-podatke servisne službe naći ćete ovdje odn. u priloženom popisu servisnih službi na našoj internetskoj stranici.



Bezbednost

- Pažljivo pročitajte ovo uputstvo.
- Uputstva i informacije o proizvodu sačuvajte za kasniju upotrebu ili za narednog vlasnika.
- Ukoliko postoji oštećenje nastalo tokom transporta, nemojte da priključujete uređaj.

Uređaj koristite samo:

- sa originalnim delovima i priborom. Ukoliko dođe do oštećenja usled korišćenja drugih proizvoda, gubite pravo na garanciju.
- za čišćenje površina.
- u privatnom domaćinstvu i u zatvorenim prostorima kućnog okruženja pri sobnoj temperaturi.
- na nadmorskim visinama do 2000 m.

Mlaznicu za brisanje koristite samo:

- sa originalnim delovima i podlogama za brisanje od mikrofibera – BHZUPAD1.
- za usisavanje i brisanje glatkih tvrdih podova koji su otporni na vlagu.
- za primene opisane u ovom uputstvu.

Ne upotrebljavajte uređaj:

- za usisavanje ljudi ili životinja.
- za usisavanje supstanci koje su štetne po zdravlje, imaju oštre ivice, vruće su ili užarene.
- za usisavanje vlažnih ili tečnih supstanci.
- za usisavanje lako zapaljivih ili eksplozivnih materija i gasova.
- za usisavanje pepela, čađi iz peći i instalacija za centralno grejanje.
- za usisavanje prašine iz tonera za štampače i aparate za fotokopiranje.
- za usisavanje građevinskog otpada.

Mlaznicu za brisanje nemojte koristiti:

- za čišćenje nezapečaćenih/netretiranih podova i podova od plute.
- za čišćenje veoma hrapavih površina (npr. betona, asfalta).
- za čišćenje tepiha, mebla i dušeka.

- za upijanje tečnosti ili lepljivih, viskozni materija.

U sledećim situacijama isključite uređaj sa strujne mreže:

- kada uređaj čistite.

Deca od 8 godina i starija, kao i osobe sa umanjenim psihičkim, čulnim ili mentalnim sposobnostima, ili osobe bez iskustva i/ili znanja, ovaj uređaj mogu da koriste samo pod nadzorom osobe koja je odgovorna za njihovu bezbednost ili ako su obučene za bezbedno korišćenje uređaja i razumeju kakve opasnosti pri tome postoje. Deca se ne smeju igrati uređajem.

Čišćenje i korisničko održavanje ne smeju da obavljaju deca bez nadzora.

- ▶ Mrežni priključni vod nikad se ne sme dovoditi u kontakt sa vrućim delovima uređaja ili izvorima toplote.
- ▶ Mrežni priključni vod nikada se ne sme dovoditi u kontakt sa oštrim vrhovima ili ivicama.
- ▶ Mrežni priključni vod nikad se ne sme presavijati, prignječiti ili modifikovati.
- ▶ Kabl za punjenje¹ i uređaj za brzo punjenje¹ priključujte i upotrebljavajte samo u skladu sa podacima na pločici sa oznakom tipa.
- ▶ Kabl za punjenje¹ i uređaj za brzo punjenje¹ povezuje na mrežu naizmenične struje samo pomoću pravilno ugrađene utičnice sa uzemljenjem.
- ▶ Samo za to obučeno stručno osoblje sme da vrši popravke na uređaju.
- ▶ Za popravku uređaja se smeju koristiti samo originalni zamenski delovi.
- ▶ Nikad nemojte upotrebljavati oštećeni uređaj.
- ▶ Nikada ne upotrebljavajte uređaj sa napuklom ili polomljenom površinom.
- ▶ Pozovite korisnički servis. → *Stranica 36*
- ▶ Uređaj upotrebljavajte samo u zatvorenim prostorima.
- ▶ Uređaj nemojte nikada da izlažete vrućini i vlazi.
- ▶ Za čišćenje uređaja nemojte da koristite čistač na paru ili čistač pod visokim pritiskom.
- ▶ Na filter nemojte nanositi zapaljiva ili alkoholna sredstva.

¹ U zavisnosti od opremljenosti uređaja

- ▶ Prilikom čišćenja nemojte koristiti zapaljiva ili alkoholna sredstva.
- ▶ Odeću, kosu, prste i druge delove tela držite dalje od otvora na uređaju i pokretnih delova.
- ▶ Cev ili mlaznice nikada nemojte usmeravati prema očima, kosi, ušima ili ustima.
- ▶ Postarajte se da se deca ne igraju uređajem, čak ni kada se nalazi na osnovnoj stanici¹.
- ▶ Osobe sa elektronskim implantatima moraju da budu udaljeni najmanje 10 cm od uređaja.
- ▶ Ambalažni materijal držite van domašaja dece.
- ▶ Deci nipošto nemojte dozvoliti da se igraju sa ambalažnim materijalom.
- ▶ Zaštitite bateriju od vatre, vreline i trajnog zračenja sunca.
- ▶ Zaštitite bateriju od vode i prodiruće tečnosti.
- ▶ Nipošto nemojte da otvarate bateriju.
- ▶ Nekorišćenu bateriju držite podalje od metalnih predmeta poput npr. spajalica, kovanica, ključeva, eksera ili zavrtnja.
- ▶ Ako iz oštećenog akumulatora izlazi para, dopremite svež vazduh.
- ▶ U slučaju poteškoća obratite se lekaru.
- ▶ Ako iz oštećenog akumulatora cure tečnosti, u slučaju kontakta sa kožom odmah ispreite vodom.
- ▶ U slučaju kontakta sa očima dodatno potražite lekarsku pomoć.
- ▶ Nemojte čistiti prekomerno mokre podove.
- ▶ Nemojte ga uranjati u tečnosti niti držati pod mlazom tekuće vode.
- ▶ Samo obučeno stručno osoblje sme da vrši popravke na dodatnom priboru.
- ▶ Pre čišćenja sklonite sve kablove i električne predmete sa poda.
- ▶ Sačekajte da se vlažni podovi osuše.
- ▶ Na vlažnim stepenicama i podovima hodajte pažljivo.
- ▶ Ruke, kosu, odeću i drugi pribor držite podalje od rotirajućih delova.
- ▶ Nemojte brisati špicaste ili oštre predmete.

¹ U zavisnosti od opremljenosti uređaja

Izbegavanje materijalne štete

- ▶ Proverite i očistite navlažene predmete.
- ▶ Oštećene predmete zamenite.
- ▶ Redovno proveravajte da li su te površine pohabane.
- ▶ Pohabanu mlaznicu zamenite.
- ▶ Mlaznicu nipošto nemojte da koristite bez umetnutog valjka sa četkom.
- ▶ Nipošto nemojte da pogonite uređaj bez filterske jedinice.
- ▶ Mlaznicu nemojte čuvati na temperaturama ispod 5 °C.
- ▶ Nakon upotrebe ispraznite rezervoar za vodu.
- ▶ Nakon upotrebe razdvojite mlaznicu od uređaja i osušite je upijajućom krpom.
- ▶ Mlaznicu ostavite na mestu sa dobrom ventilacijom da se potpuno osuši.
- ▶ Mlaznica ne sme da bude izložena prskanju vode ili da se potapa u vodu!
- ▶ Mlaznicu nemojte nikada koristiti bez pričvršćene podloge za brisanje.
- ▶ Podloge za brisanje pre upotrebe očistite i proverite.
- ▶ Uključeni ili isključeni uređaj sa mlaznicom i vlažnim podlogama za brisanje nemojte ostavljati na jednom mestu duže od 1 minuta.
- ▶ Mokre podloge za brisanje nakon upotrebe skinite sa mlaznice.

Uređaj

Ovde ćete naći pregled sastavnih delova uređaja.

→ Sl. **1**

1	Rezervoar za vodu
2	Taster za deblokadu rezervoara za vodu
3	Taster za upravljanje vodom
4	LED prikaz statusa
5	Posuda za prašinu
6	Sito za vlakna
7	Lamelasti filter

8	Regulator snage i prekidač za uključivanje i isključivanje
9	Prikaz statusa
10	Taster za otpuštanje posude za prašinu
11	Kuka za odlaganje
12	Preklopna usisna cev
13	Deblokada pomoću noge
14	Univerzalna podna mlaznica sa funkcijom slobodnog odlaganja
15	Podloge za brisanje

Montaža bazne stanice

- ▶ Proverite da li u području montaže može doći do oštećenja kućnih strujnih voda.
- ▶ Osnovnu stanicu nemojte da montirate horizontalno ili vertikalno iznad, ispod ili pored utičnice.

→ Sl. **2** - **3**

Rukovanje

Montaža uređaja

→ Sl. **4** - **5**

Punjenje uređaja

- ▶ Bateriju punite samo punjačima koje preporučuje proizvođač.
- ▶ Bateriju koristite samo u kombinaciji sa Bosch uređajem.
- ▶ Bateriju punite samo pomoću originalnog kabla za punjenje¹ ili originalnog punjača za brzo punjenje¹.
- ▶ Koristite samo baterije serije Power for ALL 18 V.
- ▶ Postarajte se da se deca ne igraju uređajem, čak ni kada se nalazi na osnovnoj stanici¹.

→ Sl. **6** - **10**

Vremena trajanja akumulatora

Ovde ćete naći pregled vremena rada akumulatora vašeg uređaja.

¹ U zavisnosti od opremljenosti uređaja

sr Rukovanje mlaznicom za brisanje

Napomena

Sledeći režimi utiču na vreme rada akumulatora:

- Režim 1: **Eco** režim sa neelektričnim pri- borom
- Režim 2: **Eco** režim sa električnom pod- nom mlaznicom
- Režim 3: **Auto** režim sa električnom pod- nom mlaznicom
- Režim 4: **Turbo** režim sa električnom podnom mlaznicom

Vreme rada	3,0 Ah
------------	--------

Režim 1 do min	40
----------------	----

Režim 2 do min	30
----------------	----

Režim 3 do min	15
----------------	----

Režim 4 do min	8
----------------	---

Napomene

- Kao što je uobičajeno za litijum-jonske akumulatore, akumulatori serije Power for ALL 18 V se vremenom troše, zbog čega opada kapacitet i vreme trajanja akumulatora. To je prirodan proces sta- renja i ne predstavlja posledicu greške u materijalu, greške u proizvodnji ili materi- jalnog nedostatka.
- Prirodno habanje možete da usporite sledećim merama:
 - Akumulator punite samo u opsegu temperature između 0 °C i 45 °C.
 - Akumulator odlažite samo u opsegu temperature između -20 °C i 50 °C.
 - Potpuno pun ili potpuno prazan aku- mulator nemojte odlagati duže vreme.

Rukovanje uređajem

→ Sl. **11** - **24**

Demontaža uređaja

→ Sl. **25** - **27**

Rukovanje mlaznicom za brisa- nje

Pregled mlaznice za brisanje

Ovde možete da pogledate pregled kompo- nenti mlaznice za brisanje.

→ Sl. **28**

a	Taster za otpuštanje mlaznice za brisanje
b	Taster za deblokadu rezervoara za vodu
c	Rezervoar za vodu
d	Podloge za brisanje
e	LED prikaz statusa
f	Taster za upravljanje vodom
g	Otvor za punjenje
h	Igla ventila

Punjenje rezervoara za vodu

Za efektivno čišćenje je dovoljno korišćenje vode. Ako ipak želite da koristite dodatke za čišćenje, on mora da odgovara sledećim zahtevima.

- ▶ Nemojte sipati vodu temperature iznad 50 °C.
- ▶ Dodatke za čišćenje dozirajte prema uputstvu proizvođača.
- ▶ Nemojte koristiti vosak, ulja i dodatke za čišćenje koji se rastvaraju u vodi.
- ▶ Nemojte koristiti neprovidne, mlečne do- datke za čišćenje, dodatke koji sadrže hlor ili kiselinu i koji pene (npr. deter- džent za sudove).
- ▶ Koristite samo neutralna univerzalna sredstva za čišćenje.
- ▶ Poklopac za punjenje potpuno zatvorite pre nego što postavite rezervoar za vo- du.
- ▶ Ostatke vode na rezervoaru obrišite upi- jajućom krpom.

→ Sl. **29** - **34**

Pričvršćivanje podloge za brisanje

- ▶ Kada je uređaj uključen nemojte pričvr- šćivati podloge za brisanje.

→ Sl. **35** - **36**

Upotreba mlaznice

- ▶ Uključeni ili isključeni uređaj sa mlazni- com i vlažnim podlogama za brisanje ne- mojte ostavljati na jednom mestu duže od 1 minuta.

Savet: Automatski režim rada koristite za najbolje rezultate pranja sa dugim vremenom.

→ Sl. **37** - **40**

Aktiviranje Boost funkcije za vodu

Savet: Boost funkciju za vodu koristite da biste brže nakvasili suve podloge za brisanje ili uklonili naročito tvrdokornu prljavštinu.

▶ Pritisnite  najmanje 3 sekunde.

→ Sl. **41**

- ✓ LED prikaz statusa polako treperi.
- ✓ Boost funkcija za vodu je aktivirana.

Napomena: Boost funkcija za vodu se zauzima automatski nakon 30 sekundi. Nakon toga se aktivira automatski dovod vode.

Čišćenje i nega

Da bi vaš uređaj dugo ostao funkcionalan, pažljivo ga čistite i održavajte.

Čišćenje uređaja

→ Sl. **42** - **42**

Pražnjenje posude za prašinu

→ Sl. **43** - **46**

Čišćenje filterske jedinice

Napomena: Preporučujemo da pri svakom pražnjenju posude ili najmanje jednom mesečno očistite filter posude za prašinu.

▶ Filter nipošto ne sme da dođe u dodir sa tečnostima.

→ Sl. **47** - **53**

Čišćenje podne mlaznice

→ Sl. **54** - **54**

Pražnjenje rezervoara za vodu

→ Sl. **55** - **56**

Čišćenje i sušenje podloge za brisanje

→ Sl. **57** - **60**

Promena podloga za brisanje

▶ **Savet:** Da biste postigli optimalan rezultat čišćenja, podloge za brisanje menjajte na svakih 6 meseci. Veoma prljave ili oštećene podloge za brisanje odmah zamijenite.

→ Sl. **61**

Otklanjanje smetnji

Savet: Dodatne informacije i objašnjenja o otklanjanju smetnji možete da pronađete na internetu skeniranjem QR koda na strani 2 i na našoj veb-stranici www.bosch-home.com.

- ▶ Samo za to obučeno stručno osoblje sme da vrši popravke na uređaju.
- ▶ Za popravku uređaja se smeju koristiti samo originalni zamenski delovi.

Uređaj ne funkcioniše.

Prikaz statusa baterije ne pokazuje nikakav status.

Baterija nije pravilno umetnuta.

▶ Pravilno umetnite bateriju.

Baterija nije napunjena.

▶ Napunite bateriju.

Crveni prikaz greške svetli 10 sekundi.

Baterija je prekomerno ili nedovoljno zagrejana.

1. Isključite uređaj i odvojite ga od dovoda struje.
2. Sačekajte dok baterija ne dostigne sobnu temperaturu.

Uređaj je prekomerno ili nedovoljno zagrejan.

1. Isključite uređaj i odvojite ga od dovoda struje.
2. Sačekajte dok uređaj ne dostigne sobnu temperaturu.

Nema funkcije punjenja.

Upotrebljen je pogrešan punjač.

▶ Koristite samo isporučeni punjač.

Nije moguće postaviti posudu za prašinu.

Filterska jedinica nije kompletna.

- ▶ Proverite da li je filterska jedinica kompletna.

Filterska jedinica nije pravilno postavljena ili posuda za prašinu nije pravilno postavljena.

- ▶ Proverite da li su filterska jedinica i posuda za prašinu pravilno postavljene.

Usisna snaga opada.

Filter je začepljen.

1. Isključite uređaj i razdvojite ga sa strujne mreže.
2. Očistite filtersku jedinicu.

Mlaznica ili usisna cev je blokirana.

1. Isključite uređaj i razdvojite ga sa strujne mreže.
2. Proverite da li je kanal za vazduh od mlaznice do uređaja zapušten.
3. Ispraznite posudu za prašinu.
4. Očistite filtersku jedinicu.
5. Nakon što se uređaj ohladi, ponovo ga uključite.

Dodatni pribor ne funkcioniše.

Dodatni pribor nije pravilno povezan.

1. Isključite osnovni uređaj.
2. Proverite da li je dodatni pribor pravilno povezan.

Osnovni uređaj je isključen.

- ▶ Uključite osnovni uređaj.

Baterija nije dovoljno napunjena.

- ▶ Napunite bateriju osnovnog uređaja.

Okretna ploča se ne okreće.

Mlaznica se odjednom zaustavila.

Podloge za brisanje ili rotirajuće ploče su blokirane.

1. Isključite osnovni uređaj.
2. Uklonite sve vidljive predmete i grubu prljavštinu sa podloga za brisanje i rotirajućih ploča.

LED prikaz statusa brzo treperi.

Podloge za brisanje su pogrešno postavljene.

1. Isključite osnovni uređaj.
2. Ako je potrebno, očistite podloge za brisanje.
3. Pričvrstite podloge za brisanje na sredinu okretnih ploča.

Dodatni pribor se koristi na neadekvatnoj podlozi.

1. Isključite osnovni uređaj.
2. Prekinite čišćenje.

Dovod vode ne funkcioniše.

Dovod vode je isključen.

- ▶ Kratko pritisnite O° .
- ✓ LED prikaz statusa svetli.
- ✓ Podloge za brisanje se kvase.

Rezervoar za vodu je prazan.

1. Isključite osnovni uređaj.
2. Napunite rezervoar za vodu.

Rezervoar za vodu nije pravilno umetnut.

1. Isključite osnovni uređaj.
2. Rezervoar za vodu postavite spreda u mlaznicu tako da zvučno uskoči.

Ventil za ispuštanje iz rezervoara za vodu je zapušten.

1. Isključite osnovni uređaj.
2. Izvadite rezervoar za vodu iz mlaznice za brisanje.
3. Pritisnite nekoliko puta iglu ventila na rezervoaru za vodu, sve dok ne bude mogao blago da se pomeri.
4. Rezervoar za vodu postavite spreda u mlaznicu tako da zvučno uskoči.

Pumpa mlaznice za brisanje je zapušena.

1. Isključite uređaj.
2. Očistite podloge za brisanje.
3. Očistite rezervoar za vodu.
4. Očistite dodatni pribor.

Mlaznica nije zaptivena.

Iz mlaznice spređa i sa strane vidno curi voda.

Rezervoar nije pravilno postavljen.

1. Isključite osnovni uređaj.
2. Postavite rezervoar za vodu pravilno u mlaznicu.

Rezervoar za vodu nije zatvoren.

1. Isključite osnovni uređaj.
2. Izvadite rezervoar za vodu.
3. Zatvorite poklopac za punjenje na rezervoaru za vodu.
4. Postavite rezervoar za vodu pravilno u mlaznicu.

Dodatni pribor pravi neobične zvukove.

Dodatni pribor se ljulja i vibrira pri usisavanju.

Podloge za brisanje su pogrešno postavljene.

1. Isključite osnovni uređaj.
2. Ako je potrebno, očistite podloge za brisanje.
3. Pričvrstite podloge za brisanje na sredinu okretne ploče.

U uređaju su se formirali neprijatni mirisi.

Vlaga može da pospešuje stvaranje bakterija i klica.

Osnovni uređaj je prljav.

1. Isključite uređaj.
2. Očistite posudu za prašinu.
3. Očistite i osušite filter.

Mlaznica je prljava.

1. Isključite uređaj.
2. Očistite podloge za brisanje.
3. Očistite rezervoar za vodu.
4. Očistite dodatni pribor.

Pojava pruga na očišćenom podu.

Podloge za brisanje su prljave.

1. Isključite uređaj.
2. Očistite podloge za brisanje.
3. Očistite rezervoar za vodu.
4. Očistite dodatni pribor.

Pogrešna upotreba dodataka za čišćenje.

1. Očistite rezervoar za vodu.
2. Napunite ponovo rezervoar za vodu.
Koristite manju količinu dodatka za čišćenje.

Odlaganje starih uređaja u otpad

- Uređaj odložite u otpad na ekološki prihvatljiv način.

O aktuelnim načinima odlaganja u otpad informišite se kod svog specijalizovanog prodavca ili u svojoj opštinskoj odn. gradskoj upravi.

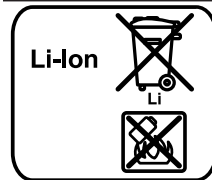


Ovaj je aparat označen u skladu sa evropskom smernicom 2012/19/EU o otpadnim električnim i elektronskim aparatima (waste electrical and electronic equipment - WEEE).
Smernica određuje okvir za povratak i reciklažu otpadnih aparata koji važi u celoj Evropskoj Uniji.

Odlaganje akumulatora/baterija u otpad

Akumulatori/baterije se moraju odložiti na ekološku reciklažu. Akumulatore/baterije nemojte bacati u kućni otpad.

- Akumulatore/baterije uklonite u otpad u skladu sa ekološkim načelima.



Prema evropskoj Direktivi 2006/66/EG, sve neispravne ili potrošene baterije/akumulatori se moraju sakupljati odvojeno i priložiti ekološkoj reciklaži.

Korisnička služba

Detaljnije informacije o trajanju i uslovima garancije u svojoj zemlji možete da dobijete od našeg korisničkog servisa, trgovca kod kojeg ste kupili uređaj ili na našoj veb-stranici.

Podatke za kontakt korisničke službe naći ćete u priloženom spisku korisničkih službi ili na našoj veb-stranici.



Безбедност

- Внимателно прочитајте го упатството.
- Чувајте го упатството и информациите за производот за подоцнежна употреба или за следните сопственици.
- При оштетувања при транспортот не го приклучувајте уредот.

Користете го уредот само:

- со оригинални делови и опрема. При оштетувања со употребување на туѓи производи се губи правото на гаранција.
- за чистење на површини.
- во домаќинства и во затворени простории во домот на собна температура.
- до висина од максимум 2000 m надморска височина.

Користете ја млазницата на бришачот само:

- со оригинални делови и микрофибер крпи за бришење - . - BHZUPAD1.
- за чистење и бришење мазни, тврди подови отпорни на влага.
- за примени што се опишани во ова упатство.

Не го користете уредот:

- за всисување на луѓе и животни.
- за апсорбирање на штетни, раздразливи, жешки или вжарени материи.
- за апсорбирање на влажни или течни материи.
- за апсорбирање на лесно запаливи или експлозивни материи и гасови.
- за собирање пепел, чад од печки и системи за централно греење.
- за апсорбирање на тонер прашина од принтери и копири.
- за апсорбирање на градежен шут.

Не користете ја млазницата на бришачот:

- за чистење на незапечатени / незаштитени подови и подови од плута.
- за чистење на многу груби површини (на пр.. бетон, асфалт)
- за чистење на теписи, тапацир и душеци.

- за апсорпција на течности или лепливи, вискозни материји.
- Исклучете го уредот од електричното напојување, доколку:
- го чистите уредот.

Овој уред може да го употребуваат деца над 8 години и лица со намалени физички, сензорни или ментални способности или кои немаат искуство и/или знаење, ако се надгледувани или советувани за безбедно ракување со уредот и ги разбираат опасностите коишто може да произлезат од тоа.

Децата не смеат да играат со уредот.

Деца не смеат да го чистат и одржуваат уредот без надзор.

- ▶ Кабелот за струја не смее да дојде во контакт со жешки делови на уреди или со извори на топлина.
- ▶ Кабелот за струја не смее да дојде во контакт со остри агли или рабови.
- ▶ Не го превиткувајте, стискајте или менувајте кабелот за струја.
- ▶ Кабелот за полнење ¹ и уредот за брзо полнење ¹ смеат да се приклучат и користат само според податоците на спецификационата плочка.
- ▶ Приклучете ги кабелот за полнење ¹ и уредот за брзо полнење ¹ само во прописно инсталирана приклучница со заземјување на струјна мрежа со наизменична струја.
- ▶ Само обучен стручен персонал смее да прави поправки на уредот.
- ▶ За поправка на уредот смеат да се користат само оригинални резервни делови.
- ▶ Никогаш не користете оштетен уред.
- ▶ Никогаш не употребувајте уред со напукната или скршена површина.
- ▶ Повикајте ја сервисната служба. → *Страница 45*
- ▶ Уредот да се користи само во затворени простории.
- ▶ Не го изложувајте уредот на прекумерна топлина и влага.
- ▶ Не користете чистачи на пареа или под висок притисок, за да го чистите уредот.
- ▶ Не ставајте запаливи материји или материји што содржат алкохол на филтрите.

¹ Во зависност од карактеристиките на уредот

- ▶ При чистење на уредот да не се користат запаливи материји или што содржат алкохол.
- ▶ Држете ги облеката, косата, прстите и другите делови од телото подалеку од отворите на уредот и од деловите што се движат.
- ▶ Никогаш не насочувајте ја цевката или млазниците кон очите, косата, ушите или устата.
- ▶ Осигурете се дека со уредот не играат деца, дури и кога е прикачен во базната станица¹.
- ▶ Лицата со електронски импланти мора да одржуваат растојание од најмалку 10 cm од уредот.
- ▶ Материјалот од пакувањето држете го подалеку од деца.
- ▶ Не ги оставајте децата да си играат со материјалот за пакување.
- ▶ Заштитете ја батеријата од оган, врелина и постојано сончево зрачење.
- ▶ Заштитете ја батеријата од вода или влага што навлегува.
- ▶ Никогаш не отворајте ја батеријата.
- ▶ Држете ја неискористената батерија подалеку од метални предмети, на пр. спојувалки, монети, клучеви, клинци или шрафови.
- ▶ Ако оштетената батерија почне да испарува, проветрете.
- ▶ Во случај на потешкотии, консултирајте се со лекар.
- ▶ Ако истече течност од оштетената батерија и дојде во контакт со кожата, веднаш исплакнете со вода.
- ▶ Во случај на контакт со очи, побарајте медицинска помош.
- ▶ Не чистете ги прекумерно влажните подови.
- ▶ Не потопувајте во течности или не држете го под вода што тече.
- ▶ Поправки на додатоците може да извршува само обучен персонал.
- ▶ Отстранете ги сите кабли и електрични предмети од подот пред чистењето.
- ▶ Оставете влажните подови да се исушат.
- ▶ Движете се внимателно по влажни скали и подови.

¹ Во зависност од карактеристиките на уредот

mk Спречување материјални штети

- ▶ Држете ги дланките, косата, облеката и приборот за јадење подалеку од ротирачките делови.
- ▶ Не бришете предмети со остри или зашилене рабови.

Спречување материјални штети

- ▶ Проверете ги и исчистете ги навлажнетите предмети.
- ▶ Заменете ги оштетените предмети.
- ▶ Редовно проверувајте ги долните делови на папучата од истрошеност.
- ▶ Заменете ја истрошената млазница.
- ▶ Никогаш не користете ја млазницата без вметнат валјак за четка.
- ▶ Никогаш не работете со уредот без единица за филтрирање.
- ▶ Не складирајте ја млазницата под 5 °C.
- ▶ По употребата, испразнете го резервоарот за вода.
- ▶ Извадете ја млазницата од уредот по употребата и избришете ја со апсорбирачка крпа.
- ▶ Оставете ја млазницата целосно да се исуши на добро проветрено место.
- ▶ Млазницата не смее да биде изложена на прскање вода или да се потопува во вода!
- ▶ Никогаш не користете ја млазницата без правилно прицврстени подлошки на бришачот.
- ▶ Исчистете ги и проверете ги подлошките на бришачот пред употреба.
- ▶ Не оставајте го апаратот вклучен или исклучен со млазницата и влажните подлоги за цогер на едно место повеќе од 1 минута.
- ▶ По употребата, отстранете ги влажните подлошки на бришачот од млазницата.

Уред

Тука ќе најдете преглед на компонентите од Вашиот уред.

→ Сл. **1**

1	Резервоар за вода
2	Копче за отклучување на резервоарот за вода
3	Копче за контрола на вода
4	LED-приказ на статус
5	Контејнер за прав
6	Сито за отпадни влакна
7	Ламеларен филтер
8	Регулатор за јачина и прекинувач за вклучување/исклучување
9	Статусен приказ
10	Копче за отклучување на контејнерот за прав
11	Куки
12	Всисна цевка што се превиткува
13	Отклучување со стапало
14	Универзална подна млазница со функција за слободно стоење
15	Подлошки на бришачот

Монтирање на базна станица

- ▶ Проверете дали во областа на монтажата може да се оштетат куќните водови.
- ▶ Не монтирајте ја базната станица хоризонтално или вертикално над, под или до приклучница.

→ Сл. **2 - 3**

Користење

Монтирање на уредот

→ Сл. **4 - 5**

Полнење на уред

- ▶ Полнете ја батеријата само во полначи што ги препорачува производителот.

- ▶ Употребувајте ја батеријата само со уредот Bosch.
- ▶ Полнете ја батеријата само со оригиналниот кабел за полнење¹ или оригиналниот брз полнач¹.
- ▶ Користете само батерии од серијата Power for ALL 18 V.
- ▶ Осигурете се дека со уредот не играат деца, дури и кога е прикачен во базната станица¹.

→ Сл. **6** - **10**

Времетраење на батеријата

Овде ќе најдете преглед на контролните елементи на времетраењето на батеријата вашиот уред.

Забелешка

Следниве режими влијаат на времетраењето на батеријата:

- Режим 1: **Есо**-Режим со неелектрични додатоци
- Режим 2: **Есо**-Режим со електрична подна млазница
- Режим 3: **Auto**-Режим со електрична подна млазница
- Режим 4: **Turbo**-Режим со електрична подна млазница

Времетраење	3,0 Ah
Режим 1 до мин.	40
Режим 2 до мин.	30
Режим 3 до мин.	15
Режим 4 до мин.	8

Забелешки

- Како и секоја литиум-јонска батерија, батериите од серијата Power for ALL 18 V се истрошуваат со текот на времето, поради што капацитетот на батеријата и времетраењето се намалуваат. Ова е природен процес на стареење и не е резултат на материјален или производствен дефект или квалитетот на материјалот.

- Можете да го одложите природното истрошување со преземање на следниве мерки:
 - Полнете ја батеријата само во температурни граници помеѓу 0 °C и 45 °C.
 - Чувајте ја батеријата само во температурни граници од -20 °C до 50 °C.
 - Не чувајте ја батеријата целосно наполнета или целосно испразнета долго време.

Ракување со уредот

→ Сл. **11** - **24**

Демонтирање на уредот

→ Сл. **25** - **27**

Работа на млазницата на бришачот

Преглед на млазницата на бришачот

Тука ќе најдете преглед на компонентите на пресата за млазницата на бришачот.

→ Сл. **28**

a	Копче за отклучување на млазницата на бришачот
b	Копче за отклучување на резервоарот за вода
c	Резервоар за вода
d	Подлошки на бришачот
e	LED-приказ на статус
f	Копче за контрола на вода
g	Отвор за полнење
h	Стебло на вентил

Полнење на резервоарот за вода

Доволно е да се користи само вода за ефективно чистење. Ако сè уште сакате да користите додаток за чистење, тој мора да ги исполнува следните услови.

- ▶ Не полнете топла вода над 50 °C.

¹ Во зависност од карактеристиките на уредот

mk Чистење и нега

- ▶ Средствата за чистење дозирајте ги според упатствата од производителот.
- ▶ Не користете восоци, масла или адитиви за чистење кои не можат да се разредат со вода.
- ▶ Не користете непросирни, млечни, хлорирани, кисели и пенливи (на пр. средство за миене садови) адитиви за чистење.
- ▶ Користете само неутрални, универзални средства за чистење.
- ▶ Затворете го целосно капачето за полнење пред да го вметнете резервоарот за вода.
- ▶ Избришете ги остатоците од вода на резервоарот за вода со апсорбирачка крпа.

→ Сл. 29 - 34

Прицврстување на подлошки на бришач

- ▶ Кога уредот е вклучен, не поставувајте ги подлошките на бришачот.

→ Сл. 35 - 36

Користење на млазница

- ▶ Не оставајте го апаратот вклучен или исклучен со млазницата и влажните подлоги за цогер на едно место повеќе од 1 минута.

Совет: Користете го автоматскиот режим за најдобри резултати за бришење со долго траење.

→ Сл. 37 - 40

Активирање на функцијата Boost на водата

Совет: Користете ја функцијата Boost на водата за побрзо навлажнување на сувите подлошки или за отстранување на тврдокорната нечистотија.

- ▶ Притискајте најмалку 3 секунди на **0°**.

→ Сл. 41

- ✓ LED-приказот на статус бавно трепка.
- ✓ Функцијата Boost на водата е активирана.

Забелешка: Boost на водата запира по 30 секунди автоматски. Автоматскиот довод на вода потоа повторно се активира.

Чистење и нега

За Вашиот уред да остане долго време функционален, внимателно чистете го и негувајте го.

Чистење на уредот

→ Сл. 42 - 42

Празнење на контејнерот за прав

→ Сл. 43 - 46

Чистење на единицата за филтрирање

Забелешка: Се препорачува чистење на филтерот на контејнерот за прав при секое празнење на контејнерот, а најмалку еднаш месечно.

- ▶ Никогаш не доведувајте ги филтрите во допир со течност.

→ Сл. 47 - 53

Чистење на подната млазница

→ Сл. 54 - 54

Празнење на резервоарот за вода

→ Сл. 55 - 56

Чистење и сушење на подлошките на бришачот

→ Сл. 57 - 60

Замена на подлошките на бришачот

- ▶ **Совет:** За да постигнете оптимален резултат на чистење, менувајте ги подлошките на бришачот на секои 6 месеци. Веднаш сменете ги многу извалканите или оштетените подлошки на бришачот.

→ Сл. 61

Отстранете ги пречките

Совет: Понатамошни информации и објаснувања за отстранувањето грешки ќе најдете онлајн со скенирање на QR-кодот на страница 2 и на нашата веб-страница www.bosch-home.com.

- ▶ Само обучен стручен персонал смее да прави поправки на уредот.
- ▶ За поправка на уредот смеат да се користат само оригинални резервни делови.

Уредот не функционира.

Приказот за статус на батеријата не покажува никаков статус.

Батеријата не е вметната правилно.

- ▶ Поставете ја батеријата правилно.

Батеријата не е наполнета.

- ▶ Наполнете ја батеријата.

Приказот на грешки во црвена боја свети 10 секунди.

Батеријата е прекумерно загреана или изладена.

1. Исклучете го уредот и раздвојте го уредот од доводот на струја.
2. Почекајте додека батеријата не ја преземе собната температура.

Уредот е прекумерно загреан или изладен.

1. Исклучете го уредот и раздвојте го уредот од доводот на струја.
2. Почекајте додека уредот не ја преземе собната температура.

Нема функција на полнење.

Се користел погрешен полнач.

- ▶ Користете го само доставениот полнач.

Не може да се вметне контејнерот за прав.

Филтерската единица не е целосна.

- ▶ Проверете дали филтерската единица е целосна.

Филтерската единица или контејнерот за прав не се правилно поставени.

- ▶ Проверете дали филтерската единица и контејнерот за прав се правилно вметнати.

Моќноста на всисување ослабнува.

Филтерот е затнат.

1. Исклучете го уредот и извадете го од напојувањето со струја.
2. Исчистете ја единицата за филтрирање.

Млазницата или цевката за всмукување се блокирани.

1. Исклучете го уредот и извадете го од напојувањето со струја.
2. Проверете дали каналот за воздух од млазницата до уредот е затнат.
3. Испразнете го садот за прав.
4. Исчистете ја единицата за филтрирање.
5. Откако ќе се излади уредот, повторно вклучете го.

Додатоците не функционираат.

Додатоците не се правилно поврзани.

1. Исклучете ја основната единица.
2. Проверете дали додатоците се правилно поврзани.

Основната единица е исклучена.

- ▶ Вклучете ја основната единица.

Батеријата не е доволно наполнета.

- ▶ Наполнете ја батеријата на основната единица.

Не вртете ја ротирачката основа.

Млазницата одеднаш престана да работи.

Подлошките на бришачот или ротирачките дискови се блокирани.

1. Исклучете ја основната единица.
2. Отстранете ги сите видливи предмети и груба нечистотија од подлошките на бришачот и од ротирачките дискови.

mk Отстранете ги пречките

LED-приказот на статус брзо трепка.

Подлошките на бришачот се поставени неправилно.

1. Исклучете ја основната единица.
2. Доколку е потребно, исчистете ги подлошките на бришачот.
3. Прицврстете ги подлошките на бришачот во средината на ротирачката основа.

Користење на додаточите на несоодветни површини.

1. Исклучете ја основната единица.
2. Прекинете го чистењето.

Доводот на вода не функционира.

Доводот на вода е исклучен.

- ▶ Притиснете кратко на Δ° .
- ✓ LED-приказот на статус свети.
- ✓ Подлошките на бришачот се навлажнуваат.

Резервоарот за вода е празен.

1. Исклучете ја основната единица.
2. Наполнете го резервоарот за вода.

Резервоарот за вода не е правилно вметнат.

1. Исклучете ја основната единица.
2. Турнете го резервоарот за вода во млазницата од предната страна додека не се фиксира звучно.

Излезниот вентил на резервоарот за вода е блокиран.

1. Исклучете ја основната единица.
2. Извадете го резервоарот за вода од млазницата на бришачот.
3. Притиснете го стеблото на вентилот на резервоарот за вода неколку пати додека да може лесно да се премести.
4. Турнете го резервоарот за вода во млазницата од предната страна додека не се фиксира звучно.

Пумпата на млазницата на бришачот е затната.

1. Исклучете го уредот.

2. Исклучете ги подлошките на бришачот.

3. Исклучете го резервоарот за вода.

4. Исклучете ги додаточите.

Млазницата истекува.

Водата истекува од предната страна и странично од млазницата.

Резервоарот за вода не е правилно вметнат.

1. Исклучете ја основната единица.
2. Правилно вметнете го резервоарот за вода во млазницата.

Резервоарот за вода не е затворен.

1. Исклучете ја основната единица.
2. Извадете го резервоарот за вода.
3. Затворете го капачето за полнење на резервоарот за вода.
4. Правилно вметнете го резервоарот за вода во млазницата.

Додаточите испуштаат необични звуци.

Додаточите се нишаат и вибрираат при чистење со всисувачот.

Подлошките на бришачот се поставени неправилно.

1. Исклучете ја основната единица.
2. Доколку е потребно, исчистете ги подлошките на бришачот.
3. Прицврстете ги подлошките на бришачот во средината на ротирачката основа.

Во уредот се формирале миризби.

Влагата може да го фаворизира формирањето на бактерии и патогени микроби.

Основната единица е контаминирана.

1. Исклучете го уредот.
2. Исклучете го садот за прав.
3. Исклучете го и исушете го филтерот.

Млазницата е контаминирана.

1. Исклучете го уредот.
2. Исклучете ги подлошките на бришачот.

3. Исчистете го резервоарот за вода.
4. Исчистете ги додатоците.

Формирање на линии на исчистен под.

Подлошките на бришачот се контаминирани.

1. Исклучете го уредот.
2. Исчистете ги подлошките на бришачот.
3. Исчистете го резервоарот за вода.
4. Исчистете ги додатоците.

Неправилно користење на средствата за чистење.

1. Исчистете го резервоарот за вода.
2. Повторно наполнете го резервоарот за вода.
Користете мала количина на средство за чистење.

Отстранување на стариот уред

- ▶ Отстранете го уредот согласно прописите за животна средина. Информации за тековните начини на фрлање во отпад можете да добиете од специјализиран продавач и од регионалните или градските власти.



Овој апарат е означен според европскиот пропис 2012/19/EЗ за електро и електронски апарати (waste electrical and electronic equipment – WEEE).

Прописот ја дава рамката за враќање и искористување на старите апарати, важечко ширум Европа.

Отстранување на акумулаторските батерии/ батериите

Акумулаторските батерии/батериите треба да се рециклираат на еколошки здрав начин. Акумулаторските батерии/ батериите не ги фрлајте во домашното ѓубре.

- ▶ Отстранете ги акумулаторските батерии/батериите на еколошки начин.



Според европската директива 2006/66/EG, неисправните или искористените батерии мора да се соберат одделно и да се рециклираат на еколошки начин.

Сервисна служба

Подетални информации за траењето на гарантниот рок и гарантните услови во Вашата земја може да добиете од нашата сервисна служба, кај Вашиот продавач или на нашата веб-страница.

Податоците за контакт на сервисната служба ќе ги најдете во приложената листа на услуги за клиентите или на нашата веб-страница.



Siguria

- Lexoni me kujdes këtë manual.
- Ruani manualin dhe informacionet e produktit për përdorim të mëvonshëm ose për zotëruesin pasardhës të saj.
- Mos e lidhni pajisjen nëse konstatooni dëmtime nga transporti.

Përdoreni pajisjen vetëm:

- me pjesë dhe aksesore origjinalë. Në rast dëmtimi nga përdorimi i produkteve të huaja e drejta e garancisë bëhet e pavlefshme.
- për pastrimin e sipërfaqeve.
- në shtëpi dhe në ambiente të mbyllura të mjedisit shtëpiak në temperaturën e ambientit.
- deri në një lartësi prej 2000 m mbi nivelin e detit.

Përdoreni kokën fshirëse vetëm:

- me pjesë origjinale dhe pecetat e pastrimit me mikrofibër - BHZUPAD1.
- për fshirjen me vakuum dhe larjen e dyshemeve të forta të drejta dhe rezistente ndaj lagështisë.
- për përdorimet e përshkruara në këtë manual.

Mos e përdorni pajisjen:

- për thithjen e papastërtive nga njeriu ose kafshët.
- për thithjen e lëndëve të dëmshme për shëndetin, me buzë të mprehta, të nxehta ose të ndezura.
- për thithjen e lëndëve të lagështa ose të lëngshme.
- për thithjen e lëndëve dhe gazeve lehtësisht të ndezshme ose plasëse.
- për thithjen e hirit, të blözës nga sobat dhe sistemet e ngrohjes qendrore.
- për thithjen e pluhurit të bojës nga printerët dhe pajisjet fotokopjuese.
- për thithjen e mbeturinave ndërtimore.

Mos e përdorni kokën fshirëse:

- për pastrimin e dyshemeve të paizoluara / të patrajtuara dhe të dyshemeve prej tape.
- për pastrimin e sipërfaqeve shumë të ashpra (p.sh. beton, asfalt)
- për pastrimin e tapetave, të jastëkëve dhe të dyshekëve.

■ për thithjen e lëngjeve ose të substancave ngjitëse të trasha.

Shkëputni pajisjen nga furnizimi me energji, kur:

■ pastroni pajisjen.

Kjo pajisje mund të përdoret nga fëmijët e moshës 8 vjeç e lart dhe nga personat me aftësi të kufizuara fizike, ndijuese ose mendore apo me mungesë përvoje dhe/ose njohurish, nëse këta mbikëqyren ose udhëzohen për përdorimin e sigurt të pajisjes dhe ata i kuptojnë rreziqet që mund të lindin prej saj.

Mos lejoni fëmijët që të luajnë me pajisjen.

Pastrimi dhe mirëmbajtja nga përdoruesi nuk duhet të bëhen nga fëmijët pa mbikëqyrjen e një të rrituri.

- ▶ Mos lini kurrë që kordoni elektrik të bjerë në kontakt me pjesët e nxehta të pajisjes ose burime të tjera nxehtësie.
- ▶ Mos lejoni kurrë që kordoni elektrik të bjerë në kontakt me maja ose me buzë të mprehta.
- ▶ Mos e përdridhni, mos e shtypni ose mos e ndryshoni kordonin elektrik.
- ▶ Lidheni dhe vëreni në përdorim kabllon e karikimit¹ dhe pajisjen e karikimit të shpejtë¹ vetëm në rrjet elektrik sipas të dhënave në etiketën e parametrave.
- ▶ Lidheni kabllon e karikimit¹ dhe pajisjen e karikimit të shpejtë¹ vetëm nëpërmjet një prize të instaluar sipas rregullave me tokëzim, në një rrjet elektrik me rrymë alternative.
- ▶ Riparimet në pajisje duhen kryer vetëm nga staf teknik i trajnuar për këtë qëllim.
- ▶ Për riparimin e pajisjes lejohet të përdoren vetëm pjesë këmbimi origjinale.
- ▶ Kurrë mos vini në punë një pajisje të dëmtuar.
- ▶ Asnjëherë mos e vini në punë pajisjen me sipërfaqe të plasaritur ose të thyer.
- ▶ Telefononi shërbimin e klientit. → *Faqe 54*
- ▶ Përdoreni pajisjen vetëm në ambiente të mbyllura.
- ▶ Asnjëherë mos e ekspozoni pajisjen në nxehtësi të madhe apo në lagështi.
- ▶ Mos përdorni pastrues me avull ose pastrues me presion të lartë për të pastruar pajisjen.

¹ Sipas pajimit të pajisjes

- ▶ Mos futni lëndë të djegshme ose me përmbajtje alkooli në filtër.
- ▶ Gjatë pastrimit të pajisjes mos përdorni lëndë të djegshme ose me përmbajtje alkooli.
- ▶ Mbajini veshjet, flokët, gishtat dhe pjesët e tjera të trupit larg zgavrave të pajisjes dhe pjesëve të lëvizshme.
- ▶ Mos e drejtoni asnjëherë tubin ose thithëset në drejtim të syve, të flokëve, të veshëve ose të gojës.
- ▶ Sigurohuni që të mos luajnë fëmijë me pajisjen, edhe nëse është e vendosur në bazamentin e qëndrimit ¹.
- ▶ Personat me implante elektronike duhet të ruajnë një distancë minimale prej 10 cm nga pajisja.
- ▶ Mbani larg fëmijëve materialin e paketimit.
- ▶ Mos i lini fëmijët të luajnë me materialin e paketimit.
- ▶ Mbrojeni baterinë nga zjarri, nxehësia dhe drita konstante diellore.
- ▶ Mbrojeni baterinë nga depërtimi i ujit dhe i lagështirës.
- ▶ Mos e hapni kurrë baterinë.
- ▶ Mbajeni baterinë e papërdorur larg sendeve metalike, p.sh. kapëseve të letrës, monedhave, çelësave, gozhdëve ose vidave.
- ▶ Nëse dalin avuj nga një bateri e dëmtuar, ajrosni me ajër të pastër.
- ▶ Në rast shqetësimesh, konsultohuni me mjekun.
- ▶ Nëse dalin lëngje nga një bateri e dëmtuar dhe bien në kontakt me lëkurën, shpëlajeni menjëherë me ujë.
- ▶ Kërkoni ndihmën mjekësore edhe në rast kontakti me sytë.
- ▶ Mos pastroni dysheme tej mase të lagura.
- ▶ Mos e zhytni në lëngje as mos e mbani nën ujë të rrjedhshëm.
- ▶ Riparimet në aksesori duhen kryer vetëm nga staf teknik i trajnuar.
- ▶ Largoni të gjitha kabllot dhe objektet elektrike nga dyshemeja përpara pastrimit të saj.
- ▶ Thani dyshemetë e lagura.
- ▶ Ecni me kujdes në shkallët dhe dyshemetë e lagura.
- ▶ Mbajini duart, flokët, rrobat dhe mjete të tjera larg pjesëve rrotulluese.
- ▶ Mos fshini asnjë objekt me buzë të mprehta ose me majë.

¹ Sipas pajimit të pajisjes

Shmangia e dëmeve materiale

- ▶ Kontrollojini dhe pastrojini sendet e pikuara.
- ▶ Zëvendësojini sendet e dëmtuara.
- ▶ Kontrolloni rregullisht buzët e thithëseve nëse janë konsumuar.
- ▶ Zëvendësoni thithësen e konsumuar.
- ▶ Mos e përdorni kurrë thithësen pa vendosur rulin e fuqçës.
- ▶ Mos e vini kurrë në punë pajisjen pa një njësi filtri.
- ▶ Mos e ruani kokën e fshirjes në temperatura nën 5°C.
- ▶ Zbrazi depozitën e ujit pas përdorimit.
- ▶ Ndani kokën e fshirjes nga pajisja pas përdorimit dhe thajeni atë duke e fshirë me një leckë thithëse.
- ▶ Lëreni kokën e fshirjes të thahet plotësisht në një vend me ajrosje të mirë.
- ▶ Koka e fshirjes nuk duhet ekspozuar ndaj ujit me presion ose nuk duhet zhytur në ujë!
- ▶ Mos e përdorni asnjëherë kokën e fshirjes pa pecetat e pastrimit të vendosura në mënyrën e duhur.
- ▶ Pastroni dhe kontrolloni pecetat e pastrimit përpara përdorimit.
- ▶ Mos e lini për më shumë se 1 minutë në një vend pajisjen e ndezur ose të fikur, kur koka e fshirjes dhe peceta e pastrimit është e lagur.
- ▶ Pas përdorimit, hiqni pecetat e lagështa të pastrimit nga koka e fshirjes.

Pajisja

Këtu gjeni një pasqyrë përmbledhëse të pjesëve përbërëse të pajisjes.

→ Fig. **1**

1	Depozita e ujit
2	Butoni i zhbllokimit të depozitës së ujit
3	Butoni i komandimit të ujit
4	Treguesi LED i statusit

5	Kutia e pluhurit
6	Filtri i pushit
7	Filtri me fletë
8	Rregullatori i fuqisë dhe çelësi ndiz/fik
9	Drita e statusit
10	Butoni i lirimit të kutisë së pluhurit
11	Grepi për varje
12	Tubi i thithjes me përtërhyrje
13	Zhbllokuesi me këmbë
14	Koka universale e fshirjes për dysheme me funksion qëndrimi të pavarur
15	Pecetat e pastrimit

Montimi i stacionit të bazës

- ▶ Kontrolloni nëse cenohen linjat e shtëpisë në zonën e montimit.
- ▶ Mos e montoni stacionin bazë horizontalisht apo vertikalisht sipër, poshtë apo në krah të një prize.

→ Fig. **2** - **3**

Komandimi

Montimi i pajisjes

→ Fig. **4** - **5**

Karikimi i pajisjes

- ▶ Karikojeni baterinë vetëm në karikuesit e rekomanduar nga prodhuesi.
- ▶ Përdoreni baterinë vetëm në kombinim me pajisjen Bosch.
- ▶ Karikojeni baterinë vetëm me kabllon origjinale të karikimit¹ ose me karikuesin e shpejtë origjinal¹.
- ▶ Përdorni vetëm bateri të serisë Power for ALL 18 V.
- ▶ Sigurohuni që të mos luajnë fëmijë me pajisjen, edhe nëse është e vendosur në bazamentin e qëndrimit¹.

→ Fig. **6** - **10**

¹ Sipas pajimit të pajisjes

sq Përdorimi i kokës fshirëse

Kohët e punës së baterive

Këtu do të gjeni një përmbledhje të kohëzgjatjeve të baterisë së pajisjes suaj.

Shënim

Modalitetet e mëposhtme ndikojnë në kohëzgjatjen e baterisë:

- Modaliteti 1: Modaliteti **Eco** me aksesore joelektrike
- Modaliteti 2: Modaliteti **Eco** me kokën e fshirjes për dysheme elektrike
- Modaliteti 3: Modaliteti **Auto** me kokën e fshirjes për dysheme elektrike
- Modaliteti 4: Modaliteti **Turbo** me kokën e fshirjes për dysheme elektrike

Kohëzgjatja	3,0 Ah
Modaliteti 1 deri në minimum	40
Modaliteti 2 deri në minimum	30
Modaliteti 3 deri në minimum	15
Modaliteti 4 deri në minimum	8

Shënime

- Si me çdo bateri me jone litiumi, bateritë e serisë Power for ALL 18 V konsumohen me kalimin e kohës, sepse kapaciteti i baterisë dhe kohëzgjatja bien me kalimin e kohës. Ky është një proces vjetrimi natyral dhe jo pasojë e ndonjë defekti materiali, defekti në prodhim apo mangësie materiale.
- Ju mund ta zvogëloni konsumin natyral nëpërmjet masave të mëposhtme:
 - Karikoni baterinë vetëm në diapazonin e temperaturës midis 0°C dhe 45°C.
 - Ruajeni baterinë vetëm në diapazonin e temperaturës midis -20°C deri në 50°C.
 - Mos e ruani baterinë për kohë shumë të gjatë plotësisht të karikuar ose komplet të shkarkuar.

Përdorimi i pajisjes

→ Fig. **11** - **24**

Çmontimi i pajisjes

→ Fig. **25** - **27**

Përdorimi i kokës fshirëse

Përmbledhje e kokës fshirëse

Këtu do të gjeni një përmbledhje të pjesëve përbërëse të kokës fshirëse.

→ Fig. **28**

a	Butoni i zhbllokimit i kokës fshirëse
b	Butoni i zhbllokimit të depozitës së ujit
c	Depozita e ujit
d	Pecetat e pastrimit
e	Treguesi LED i statusit
f	Butoni i komandimit të ujit
g	Vrima e mbushjes
h	Kunji i valvulës

Mbushja e depozitës së ujit

Për pastrimin efektiv mjafton vetëm përdorimi i ujit. Megjithatë, nëse dëshironi të përdorni një produkte shtesë për pastrimin, duhet që ai të përputhet me kërkesat e mëposhtme.

- ▶ Mos hidhni ujë të nxehtë me temperaturë mbi 50°C.
- ▶ Hidhni dozën e produkteve shtesë të pastrimit në përputhje me këshillat e prodhuesit.
- ▶ Mos përdorni dyllë, vajra dhe produkte shtesë pastrimi që nuk dallohen me ujë.
- ▶ Mos përdorni produkte shtesë pastrimi që janë jo-transparente, në trajtë qumështi, që përmbajnë klor, që përmbajnë acide dhe që formojnë shkumë (p.sh. shkëlqyes për lavastovile).
- ▶ Përdorni vetëm pastrues universal neutral.
- ▶ Mbyllni plotësisht kapakun e mbushjes përpara vendosjes së depozitës së ujit.
- ▶ Fshini me një leckë thithëse ujin e mbetur mbi depozitën e ujit.

→ Fig. **29** - **34**

Vendosja e pecetave të pastrimit

- ▶ Mos i vendosni pecetat e pastrimit kur pajisja është e ndezur.

→ Fig. **35** - **36**

Përdorimi i kokës së fshirjes

- ▶ Mos e lini për më shumë se 1 minutë në një vend pajisjen e ndezur ose të fikur, kur koka e fshirjes dhe peceta e pastrimit është e lagur.

Këshillë Përdorni modalitetin automatik për rezultatet më të mira të fshirjes me kohëzgjatje të madhe.

→ Fig. **37** - **40**

Aktivizimi i funksionit të përforcimit me ujë

Këshillë Përdorni funksionin e përforcimit me ujë për të njomur më shpejt pecetat e thata të pastrimit ose për të hequr ndotjet veçanërisht të forta.

- ▶ Mbani shtypur **⏻** të paktën për 3 sekonda.
→ Fig. **41**
- ✓ Treguesi LED i statusit pulson ngadalë.
- ✓ Funksioni i përforcimit me ujë është aktivizuar.

Shënim Përforcimi me ujë ndalon automatikisht pas 30 sekondash. Pas kësaj, aktivizohet përsëri furnizimi automatik me ujë.

Pastrimi dhe kujdesi

Në mënyrë që pajisja të qëndrojë funksionale për kohë të gjatë, pastrojeni dhe kujdesuni për të me kujdes.

Pastrimi i pajisjes

→ Fig. **42** - **42**

Zbraza e koshit të pluhurit

→ Fig. **43** - **46**

Pastrimi i njësisë së filtrit

Shënim Rekomandohet ta pastroni filtrin e kutisë së pluhurit të paktën një herë në muaj çdo herë që zbrazet kutia.

- ▶ Mos i lini filtrat të bien në kontakt me lëngje.

→ Fig. **47** - **53**

Pastrimi i kokës së fshirjes për dysHEME

→ Fig. **54** - **54**

Zbraza e depozitës së ujit

→ Fig. **55** - **56**

Larja dhe tharja e pecetave të pastrimit

→ Fig. **57** - **60**

Ndërrimi i pecetave të pastrimit

- ▶ **Këshillë** Për të arritur rezultat optimal në pastrim, ndërrojni pecetat e pastrimit çdo 6 muaj. Ndërroni menjëherë pecetat e pastrimit që janë bërë shumë pis ose që janë dëmtuar.

→ Fig. **61**

Mënjanimi i defekteve

Këshillë Informacion dhe sqarime të mëtejshme për zgjidhjen e problemeve mund të gjeni në internet duke skanuar kodin QR në faqen 2 dhe në faqen tonë të internetit www.bosch-home.com.

- ▶ Riparimet në pajisje duhen kryer vetëm nga staf teknik i trajnuar për këtë qëllim.
- ▶ Për riparimin e pajisjes lejohet të përdoren vetëm pjesë këmbimi origjinale.

Pajisja nuk funksionon.

Drita e statusit të baterisë nuk tregon ndonjë status.

Bateria nuk është futur mirë.

- ▶ Futeni mirë baterinë.

Bateria nuk është e karikuar.

- ▶ Karikoni baterinë.

Drita e kuqe e gabimit ndriçon për 10 sekonda.

Bateria është e mbinxehur ose e nënftohur.

1. Fikeni pajisjen dhe hiqeni nga korrenti.

sq Mënjanimi i defekteve

2. Prisni sa bateria të vijë në temperaturë ambiente.

Pajisja është e mbinxehur ose e nënftohur.

1. Fikeni pajisjen dhe hiqeni nga korrenti.
2. Prisni sa pajisja të vijë në temperaturë ambiente.

Nuk ka funksion karikimi.

Është përdorur karikues i gabuar.

- ▶ Përdorni vetëm karikuesin e dhënë.

Kutitë e pluhurit nuk mund të futen.

Njësia e filtrit nuk është e plotë.

- ▶ Kontrolloni nëse njësia e filtrit është e plotë.

Njësia e filtrit ose kutia e pluhurit nuk futet mirë.

- ▶ Kontrolloni nëse njësia e filtrit dhe kutia e pluhurit janë futur mirë.

Reduktoni fuqinë e thithjes.

Filtri është i bllokuar.

1. Fikni pajisjen dhe shkëputeni atë nga furnizimi me energji.
2. Pastroni njësinë e filtrit.

Koka ose tubi i thithjes është bllokuar.

1. Fikni pajisjen dhe shkëputeni atë nga furnizimi me energji.
2. Kontrolloni nëse kanali i ajrit i kokës së fshirjes është i bllokuar deri te pajisja.
3. Zbrazni koshin e pluhurit.
4. Pastroni njësinë e filtrit.
5. Pasi pajisja të jetë ftohur, ndizeni atë përsëri.

Aksesori nuk funksionon.

Aksesori nuk është lidhur si duhet.

1. Fikni pajisjen bazë.
2. Kontrolloni nëse aksesori është lidhur ashtu si duhet.

Pajisja bazë është e fikur.

- ▶ Ndizni pajisjen bazë.

Bateria nuk është e karikuar mjaftueshëm.

- ▶ Karikoni baterinë e pajisjes bazë.

Pllakat rrotulluese nuk rrotullohen.

Koka ndalon menjëherë.

Pecetat e pastrimit ose pllakat rrotullues janë bllokuar.

1. Fikni pajisjen bazë.
2. Largoni të gjitha objektet e dukshme dhe papastërtitë e mëdha nga pecetat e pastrimit dhe pllakat rrotulluese.

Treguesi LED i statusit pulson shpejt.

Pecetat e pastrimit janë vendosur gabim.

1. Fikni pajisjen bazë.
2. Nëse nevojitet, lani pecetat e pastrimit.
3. Vendosni pecetat e pastrimit në mes mbi pllakat rrotulluese.

Aksesori përdoret në një bazament të papërshtatshëm.

1. Fikni pajisjen bazë.
2. Ndërpritni pastrimin.

Furnizimi me ujë nuk funksionon.

Furnizimi me ujë është çaktivizuar.

- ▶ Shtypni lehtë te O° .
- ✓ Treguesi LED i statusit qëndron ndezur.
- ✓ Pecetat e pastrimit do të lagështohen.

Depozita e ujit është bosh.

1. Fikni pajisjen bazë.
2. Mbushni depozitën e ujit.

Depozita e ujit nuk është futur si duhet.

1. Fikni pajisjen bazë.
2. Shtyni depozitën e ujit në kokën e fshirjes nga përpara, derisa të dëgjohet zhurma e mbërthimit.

Valvula e zbrazjes së depozitës së ujit është bllokuar.

1. Fikni pajisjen bazë.
2. Hiqni depozitën e ujit nga koka fshirëse.
3. Shtypni disa herë kunjën e valvulës në depozitën e ujit, derisa të lëvizë lirshëm.
4. Shtyni depozitën e ujit në kokën e fshirjes nga përpara, derisa të dëgjohet zhurma e mbërthimit.

Pompa e kokës fshirëse është bllokuar.

1. Fikni pajisjen.

2. Lani pecetat e pastrimit.
3. Pastroni depozitën e ujit.
4. Pastroni aksesorin.

Koka e fshirjes ka rrjedhje.

Uji rrjedh përpara dhe anash nga koka e fshirjes.

Depozita e ujit nuk është futur mirë.

1. Fikni pajisjen bazë.
2. Vendosni si duhet depozitën e ujit në kokën e fshirjes.

Depozita e ujit nuk është mbyllur.

1. Fikni pajisjen bazë.
2. Hiqni depozitën e ujit.
3. Mbyllni kapakun e mbushjes në depozitën e ujit.
4. Vendosni si duhet depozitën e ujit në kokën e fshirjes.

Aksessori bën një zhurmë jo të zakonshme.

Aksessori tundet dhe dridhet gjatë fshirjes me vakuum.

Pecetat e pastrimit janë vendosur gabim.

1. Fikni pajisjen bazë.
2. Nëse nevojitet, lani pecetat e pastrimit.
3. Vendosni pecetat e pastrimit në mes mbi pllakat rrotulluese.

Brenda në pajisje janë krijuar aroma.

Lagështia mund të favorizojë krijimin e baktereve dhe të shkaktarëve të sëmundjeve.

Pajisja bazë është e ndotur.

1. Fikni pajisjen.
2. Pastroni koshin mbajtës të pluhurit.
3. Pastroni dhe thani filtrin.

Koka e fshirjes është ndotur.

1. Fikni pajisjen.
2. Lani pecetat e pastrimit.
3. Pastroni depozitën e ujit.
4. Pastroni aksesorin.

Formim i vijave në dyshemenë e pastruar.

Pecetat e pastrimit janë bërë pis.

1. Fikni pajisjen.

2. Lani pecetat e pastrimit.
3. Pastroni depozitën e ujit.
4. Pastroni aksesorin.

Përdorimi i gabuar i produkteve shtesë të pastrimit.

1. Pastroni depozitën e ujit.
2. Mbushni përsëri me ujë depozitën e ujit. Përdorni vetëm një sasi të vogël të produktit shtesë të pastrimit.

Hedhja e pajisjes së vjetër

- Hidheni pajisjen në mënyrë të përshtatshme për mjedisin. Informacioni për mënyrat aktuale të hedhjes mund të merret nga shitësi specialist, si dhe pranë administratës vendore të komunës ose qytetit.



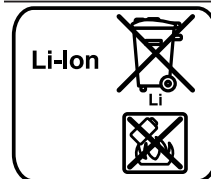
Ky aparat përmban shënjën e aparaturave elektrike dhe elektroteknike sipas Udhëzimit 2012/19/EU (waste electrical and electronic equipment - WEEE).

Udhëzimi jep kuadrin ligjor për të drejtën e kthimit mbrapsht të aparaturave të përdorura në të gjithë BE.

Hedhja e akumulatorëve/baterive

Akumulorët/bateritë duhen dërguar për riciklim për të mbrojtur mjedisin. Mos i hidhni akumulorët/bateritë te mbeturinat e zakonshme shtëpiake.

- Hidhni akumulorët/bateritë në përputhje me rregullat për mbrojtjen e ambientit.



Sipas Direktivës Evropiane 2006/66/KE, akumulorët/bateritë me defekt ose të konsumuara

duhen
grumbulluar të
ndara dhe të
dërgohen për
riciklim në mënyrë
ekologjike.

Shërbimi i klientit

Informacionet e detajuara rreth periudhës së garancisë dhe kushteve të garancisë në vendin tuaj i gjeni te shërbimi ynë i klientit, shitësi juaj ose në faqen tonë të internetit.

Të dhënat e kontaktit të shërbimit për klientin i gjeni në listën bashkëlidhur të pikave të shërbimit për klientin ose në faqen tonë të internetit.



Thank you for buying a Bosch Home Appliance!

Register your new device on MyBosch now and profit directly from:

- **Expert tips & tricks for your appliance**
- **Warranty extension options**
- **Discounts for accessories & spare-parts**
- **Digital manual and all appliance data at hand**
- **Easy access to Bosch Home Appliances Service**

Free and easy registration – also on mobile phones:

www.bosch-home.com/welcome



Looking for help? You'll find it here.

Expert advice for your Bosch home appliances, help with problems or a repair from Bosch experts.

Find out everything about the many ways Bosch can support you:

www.bosch-home.com/service

Contact data of all countries are listed in the attached service directory.

BSH Hausgeräte GmbH

Carl-Wery-Straße 34

81739 München, GERMANY

www.bosch-home.com

A Bosch Company



8001316471 (040424)

sl, hr, sr, mk, sq