



**BOSCH**



Register your  
new device on  
MyBosch now and  
get free benefits:  
[bosch-home.com/  
welcome](https://bosch-home.com/welcome)

# Serie I 8 OptiMUM

**MUM9...**

**[hu]** Használati útmutató





**A**



**B**



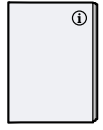
**C**



**D**

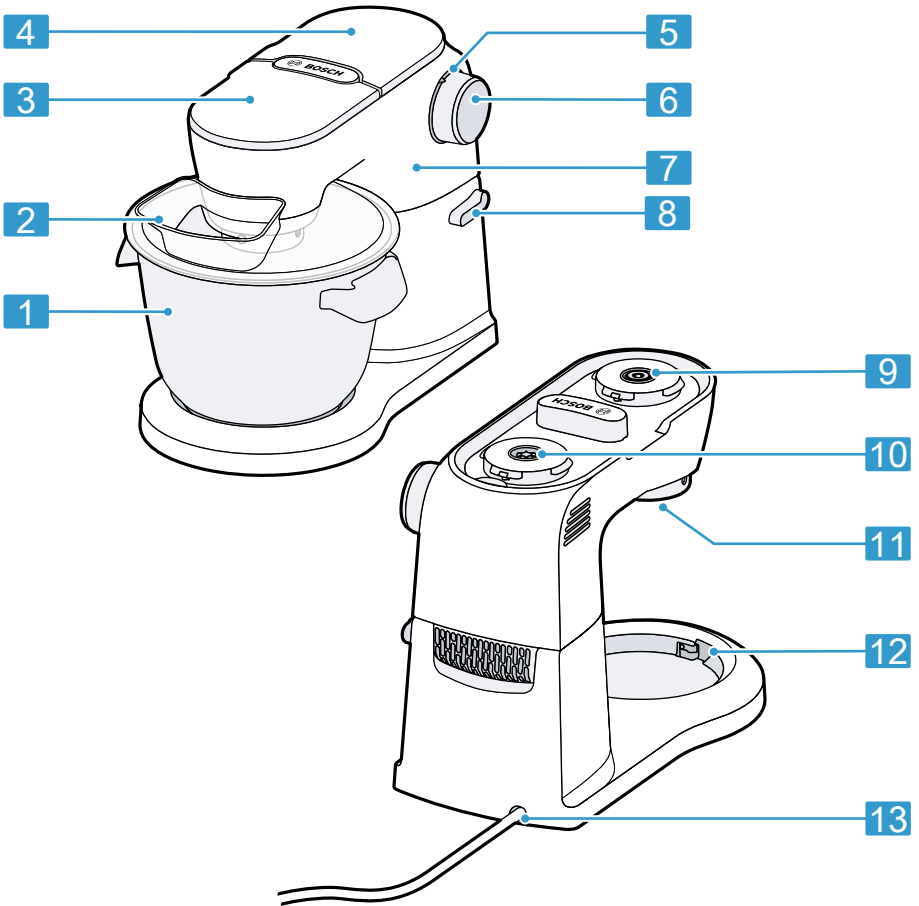


**E**

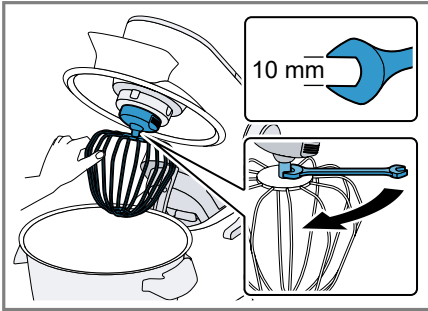


**F**

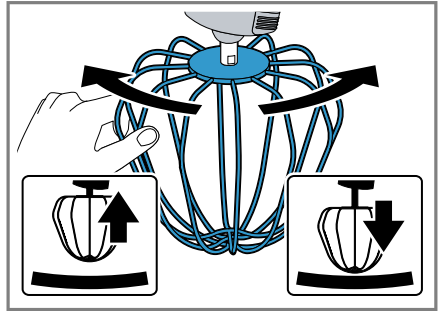
**1**



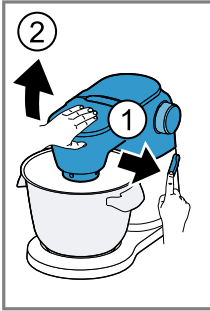
**2**



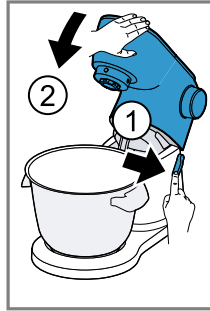
3



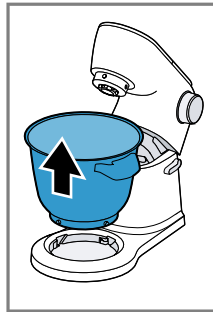
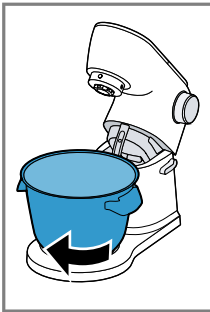
4



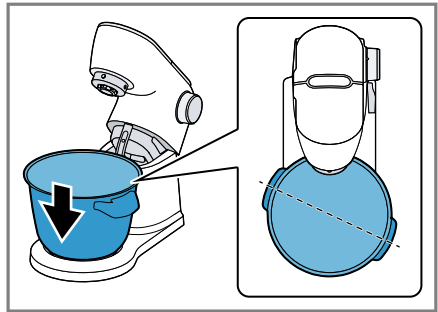
5



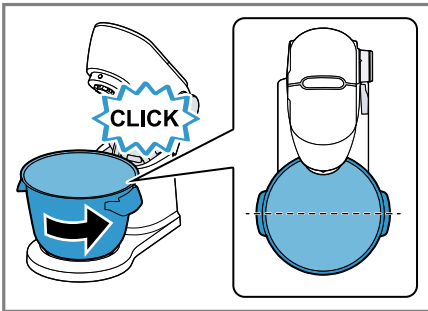
6



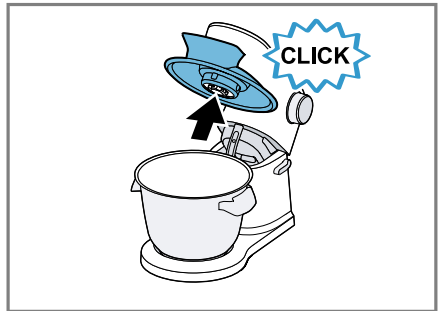
7



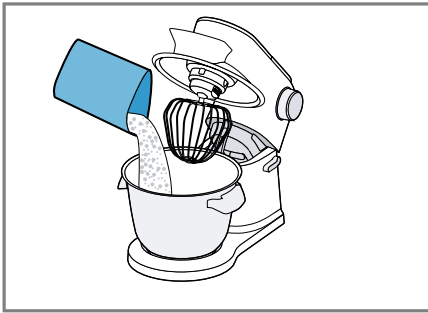
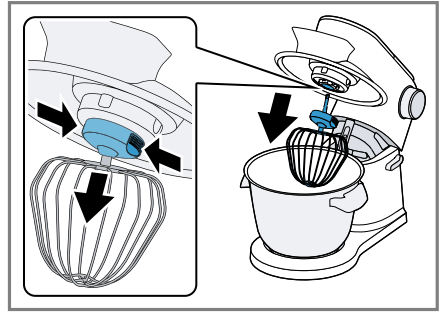
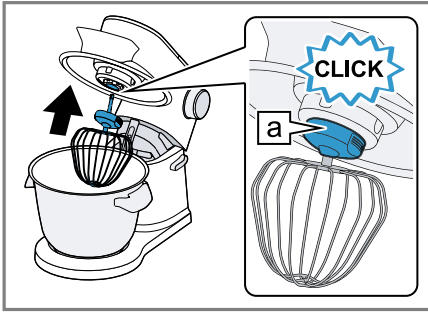
8



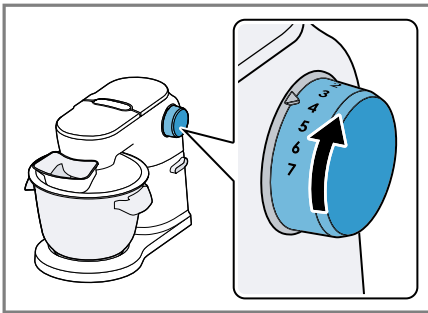
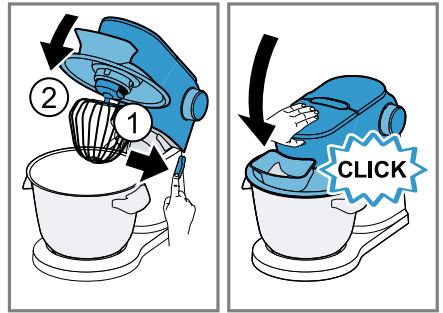
9



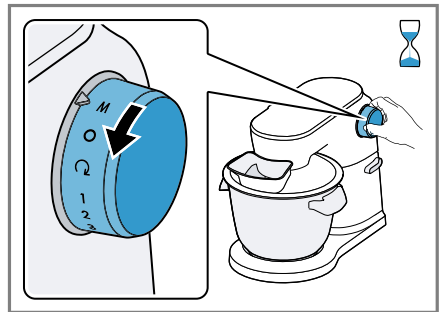
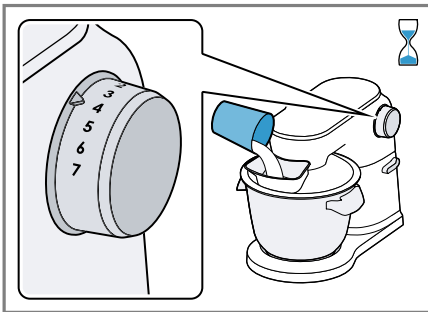
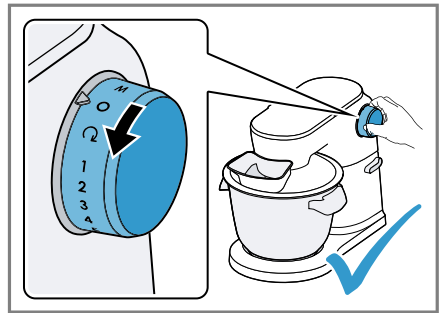
10

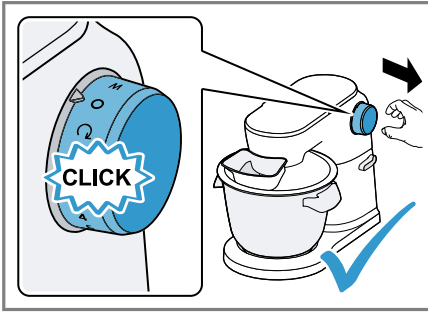


**13**

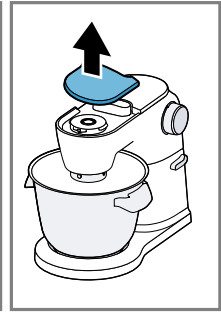
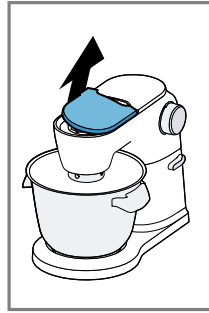


**15**

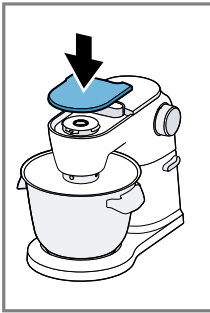




19



20



21

	✓	✗	✗	✗	✗
	✓	✓	✓	✓	✓
	✓	✓	✓	✓	✓

22

**További információ és tájékoztatás az interneten található. Olvassa be a borító belső oldalán lévő QR kódot.**



## Tartalomjegyzék

<b>1 Biztonság</b> .....	<b>6</b>	7.2 Lengőkar-pozíciók .....	14
1.1 Általános útmutatások .....	6	7.3 A lengőkar felnyitása .....	15
1.2 Rendeltetészerű használat .....	7	7.4 A lengőkar zárása .....	15
1.3 A használok körének korlátozása .....	7	7.5 A tál levétele .....	15
1.4 Biztonsági előírások .....	8	7.6 A tál behelyezése .....	15
<b>2 Dologi károk elkerülése</b> .....	<b>10</b>	7.7 A tál fedelének rögzítése .....	15
<b>3 Környezetvédelem és takarékoság</b> .....	<b>10</b>	7.8 A tál fedelének levétele .....	15
3.1 A csomagolási hulladék ártalmatlanítása .....	10	7.9 Szerszám behelyezése .....	15
<b>4 Kicsomagolás és ellenőrzés</b> ....	<b>10</b>	7.10 Szerszám kivétele .....	15
4.1 A készülék és az alkatrészek kicsomagolása .....	10	7.11 Feldolgozás .....	15
4.2 A csomag tartalma .....	11	7.12 Hajtóművédő fedél .....	17
4.3 A készülék felállítása .....	11	<b>8 Tisztítás és ápolás</b> .....	<b>17</b>
<b>5 Ismerkedés</b> .....	<b>11</b>	8.1 Tisztítószer .....	17
5.1 Készülék .....	11	8.2 Az alapgép tisztítása .....	17
5.2 Forgókapcsoló .....	11	8.3 A tisztítás áttekintése .....	17
5.3 Hajtóművek .....	12	<b>9 Kiegészítő tartozékok</b> .....	<b>17</b>
5.4 Szerszámok .....	12	<b>10 Receptek és példák a használatra</b> .....	<b>18</b>
5.5 Biztonsági rendszerek .....	13	10.1 Receptek áttekintése .....	18
<b>6 Az első használat előtt</b> .....	<b>14</b>	<b>11 Zavarok elhárítása</b> .....	<b>20</b>
6.1 A készülék előkészítése .....	14	<b>12 Ártalmatlanítás</b> .....	<b>21</b>
<b>7 A kezelés alapjai</b> .....	<b>14</b>	12.1 A régi készülék ártalmatlanítása .....	21
7.1 Kábelhosszúság .....	14	<b>13 Vevőszolgálat</b> .....	<b>21</b>
		13.1 Termékszám (E-Nr.) és gyártási szám (FD) .....	22

## 1 Biztonság

Tartsa be a következő biztonsági előírásokat.

### 1.1 Általános útmutatások

- Gondosan olvassa el ezt az útmutatót.

- A mellékelt vagy opcionális tartozékok használata során vegye figyelembe a kiegészítő útmutatókat.
- Órizzze meg az útmutatót és a termékinformációkat a későbbi használat céljára, vagy az újabb tulajdonos számára.
- Ha szállítás közben megsérült a készülék, ne csatlakoztassa.

## 1.2 Rendeltetészerű használat

A készüléket csak a következőkre használja:

- eredeti alkatrészekkel és tartozékokkal.
- élelmiszerek keverésére, gyúrására, felferésére.
- olyan más alkalmazásokhoz használja, amelyeknek a leírása szerepel a mellékelt vagy opcionális tartozékokra vonatkozó utasításokban.
- működését felügyelve.
- a háztartásban általános feldolgozási mennyiségekhez és feldolgozási idő erejéig.
- a háztartásban és az otthoni környezet zárt helyiségeiben, szobahőmérsékleten.
- legfeljebb 2000 méter tengerszint feletti magasságig.

Válassza le a készüléket az elektromos hálózatról, ha:

- ne használja a készüléket.
- ne felügyelje a készüléket.
- szerelje össze a készüléket.
- szerelje szét a készüléket.
- a készüléket tisztítja.
- a forgó részekhez közeledve.
- cserélje a szerszámokat.
- hiba fellépése esetén.

## 1.3 A használók körének korlátozása

Ezt a készüléket csökkent fizikai, érzékelő vagy szellemi képességgel, illetve hiányos tapasztalattal és/vagy tudással rendelkező személyek akkor használhatják, ha valaki felügyeli őket, vagy ha valaki megtanította őket a készülék helyes használatára, és megértették az abból eredő veszélyeket.

Gyermekek nem játszhatnak a készülékkel.

A készülék tisztítását és a felhasználói karbantartást gyermekek nem végezhetik.

A készüléket gyermekek nem használhatják. A gyermekeket tartsa távol a készüléktől és a csatlakozóvezetékétől.

## 1.4 Biztonsági előírások

### ⚠ FIGYELMEZTETÉS – Áramütés veszélye!

A sérült készülék és a sérült hálózati csatlakozóvezeték veszélyes.

- ▶ Soha ne használjon megsérült készüléket.
- ▶ Soha ne használjon olyan készüléket, amelynek a felülete repedt vagy törött.
- ▶ Miközben a készüléket leválasztja az elektromos hálózatról, soha ne a hálózati csatlakozóvezetékét húzza. Mindig a hálózati csatlakozóvezeték dugóját húzza.
- ▶ Ha a készülék vagy a hálózati csatlakozóvezeték megsérült, azonnal húzza ki a hálózati csatlakozóvezeték csatlakozódugóját, vagy kapcsolja le a biztosítékszekrényben lévő biztosítékot.
- ▶ Forduljon a vevőszolgálathoz. → *Oldal 21*

A szakszerűtlen beszerelés veszélyes.

- ▶ A készüléket csak az adattáblán megadottak szerint csatlakoztassa és üzemeltesse.
- ▶ A készüléket csak szabályszerűen felszerelt, földelt csatlakozóaljzaton át csatlakoztassa a váltakozó áramú hálózatra.
- ▶ A házi villamos hálózat védővezető-rendszere legyen szabályszerűen beszerelve.

A szakszerűtlen javítás veszélyes.

- ▶ A készüléket csak szakképzett személyek javíthatják.
- ▶ A készülék javításához csak eredeti pótalkatrészeket szabad használni.
- ▶ Ha a készülék hálózati csatlakozóvezetéke megsérül, akkor azt a veszélyek elkerülése érdekében csak a gyártó, a gyártó vevőszolgálata vagy egy hasonlóan képzett személy cserélheti ki.

A behatoló nedvesség áramütést okozhat.

- ▶ A készüléket és a hálózati csatlakozóvezetékét soha ne merítse vízbe, ne tisztítsa mosogatógépben.
- ▶ A készüléket csak zárt helyiségben használja.
- ▶ A készüléket ne tegye ki nagy hőnek és nedvességnek.
- ▶ A készülék tisztításához ne használjon magasnyomású vagy gőzsugaras tisztítógépet.

A hálózati csatlakozóvezeték sérült szigetelése veszélyes.

- ▶ A hálózati csatlakozóvezeték soha ne érintkezzen a készülék forró részeivel vagy hőforrásokkal.
- ▶ A hálózati csatlakozóvezeték soha ne érintkezzen hegyes és éles szélű tárgyakkal.
- ▶ A hálózati csatlakozóvezeték soha ne törje meg, ne nyomja össze, ne változtassa meg.

### **⚠ FIGYELMEZTETÉS – Tűzveszély!**

A nagy hő miatt a készülék és további alkatrészek kigyulladhatnak.

- ▶ A készüléket soha ne állítsa rá forró felületre vagy annak közelébe.

### **⚠ FIGYELMEZTETÉS – Sérülésveszély!**

A forgó meghajtás, szerszámok vagy tartozékok sérülést okozhatnak.

- ▶ Tartsa távol a kezét, haját, ruháját és egyéb eszközöket a forgó alkatrészekről.
- ▶ A szerszámokat és a tartozékot csak álló meghajtás mellett és áramtalanított (konnektorból kihúzott) készülékre tegye fel és vegye le.
- ▶ Szerszámcsere vagy tisztítás előtt kapcsolja ki a készüléket, és kapcsolja le a hálózatról (húzza ki a konnektort).
- ▶ A szerszámokat csak akkor működtesse, ha be van helyezve a tál, fel van téve a fedél és fel vannak rakva a meghajtás védőfedelei.
- ▶ Csak feldolgozáshoz nyissa fel a lengőkart.

Ha a készüléket sérült alkatrészekkel használja, megsebesülhet.

- ▶ Azokat az alkatrészeket, amelyeken repedés vagy más sérülés van, vagy amelyek nem jól helyezkednek el, eredeti pótalkatrészekkel kell kicserélni.

### **⚠ FIGYELMEZTETÉS – Zúzott sérülés veszélye!**

A kezek és az ujjak becsípődhetnek.

- ▶ A lengőkar leengedése közben ne nyúljon a házba vagy a tálba.

### **⚠ FIGYELMEZTETÉS – Fulladásveszély!**

A gyermekek a csomagolóanyagokat a fejükre húzhatják vagy magukra tekerhetik, és megfulladhatnak.

- ▶ Gyermekektől tartsa távol a csomagolóanyagot.
  - ▶ Ne engedje, hogy gyermekek játsszanak a csomagolóanyaggal.
- A gyermekek az apró alkatrészeket belélegezhetnek vagy lenyelhetik, és megfulladhatnak tőlük.
- ▶ Gyermekektől tartsa távol az apró alkatrészeket.
  - ▶ Ne engedje, hogy gyermekek játsszanak az apró alkatrészekkel.

### **⚠ FIGYELMEZTETÉS – Egészségkárosodás veszélye!**

A felületen lévő szennyeződések veszélyeztethetik az egészséget.

- ▶ Tartsa be a tisztítási előírásokat.
- ▶ Az élelmiszerekkel érintkező felületeket minden használat előtt tisztítsa meg.

---

## **2 Dologi károk elkerülése**

### **FIGYELEM**

A nem megfelelő használat dologi károkhoz vezethet.

- ▶ Ne használjon egyidejűleg különböző meghajtókat.
- ▶ Figyeljen a tartozékon és a hajtóművön látható színjelölésre.
- ▶ Soha ne használja a készüléket a szükséges időnél tovább.
- ▶ Soha ne járassa üresben a készüléket.
- ▶ Soha ne használja az eredeti alkatrészeket és tartozékokat más készülékekben.
- ▶ A maximális feldolgozási mennyiségeket ne lépje túl.
- ▶ Használat előtt ellenőrizze a tálat idegen testekre, és távolítsa el azokat.

---

## **3 Környezetvédelem és takarékoság**

### **3.1 A csomagolási hulladék ártalmatlanítása**

A felhasznált csomagolóanyagok környezetkímélők és újrahasznosíthatók.

- ▶ Az egyes összetevőket fajtánként szétválogatva ártalmatlanítsa.

---

## **4 Kicsomagolás és ellenőrzés**

Itt tudhatja meg, mire kell ügyelnie a kicsomagolás során.

### **4.1 A készülék és az alkatrészek kicsomagolása**

1. Vegye ki a készüléket a csomagolásból.
2. A többi alkatrészt és mellékletet is vegye ki a csomagolásból, és helyezze a keze ügyébe.
3. Távolítsa el a csomagolóanyagot.

4. Távolítsa el a matricákat és a fóliákat.

## 4.2 A csomag tartalma

Kicsomagolás után ellenőrizze az összes alkatrészt szállítási károk tekintetében, valamint a szállítmány teljességét.

**Megjegyzés:** A kivitelől függően a készüléket további tartozékokkal szállítjuk. A további szállítási terjedelmet a tartozékok útmutatójában találja.

→ *Ábra 1*

<b>A</b>	Alapgép keverőtállal
<b>B</b>	Fedél integrált betöltőnyílással
<b>C</b>	„Profi Flexi” keverőszár <sup>1</sup>
<b>D</b>	Profi habverőszár
<b>E</b>	Dagasztószár
<b>F</b>	Kísérő dokumentumok

## 4.3 A készülék felállítása

### FIGYELMEZTETÉS

#### Tűzveszély!

A nagy hő miatt a készülék és további alkatrészek kigyulladhatnak.

▶ A készüléket soha ne állítsa rá forró felületre vagy annak közelébe.

1. A készüléket egy stabil, sík, tiszta és sima munkafelületre állítsa.
2. A hálózati kábelből húzzon ki annyit, amennyi szükséges.  
→ *”Kábelhosszúság”, Oldal 14*  
Ne dugja be a hálózati csatlakozódugót.

## 5 Ismerkedés

### 5.1 Készülék

Itt áttekintést talál készülékének részeiről.

→ *Ábra 2*

<b>1</b>	Nemesacél keverőtál
<b>2</b>	Fedél integrált betöltőnyílással
<b>3</b>	2 hajtómű védőfedele
<b>4</b>	3 hajtómű védőfedele
<b>6</b>	Forgókapcsoló
<b>7</b>	Lengőkar
<b>8</b>	A lengőkar kioldógombja
<b>9</b>	2 hajtómű, sárga
<b>10</b>	3 hajtómű, piros
<b>11</b>	Főhajtómű, fekete
<b>12</b>	Kihagyások a tál számára
<b>13</b>	Kábeltároló

### 5.2 Forgókapcsoló

A forgókapcsolóval tudja a feldolgozást elindítani és leállítani, továbbá a sebességet kiválasztani.

Szim-bólum	Funkció
○	A feldolgozás leállítása.
↻	A hozzávalók legkisebb sebességgel történő feldolgozása.
1	A hozzávalók kis sebességgel történő feldolgozása.

<sup>1</sup> Modelltől függően

Szim-bólum	Funkció
7	A hozzávalók legnagyobb sebességgel történő feldolgozása.
M	A hozzávalók feldolgozása rövid idő alatt, a legnagyobb sebességgel. → "A turbókapcsoló használata", Oldal 16

**Tipp:** A sebességet 1 és 7 között fokozatmentesen állíthatja be.

### 5.3 Hajtóművek

A készüléke különféle hajtóművekkel van felszerelve, amelyek kifejezetten össze vannak hangolva a szerszámokkal és tartozékokkal.

**Megjegyzés:** A 2 és 3 hajtómű védőfedéllel van ellátva.

→ "Hajtóművédő fedél", Oldal 17

### Színjelölés

A hajtóművek színekkel vannak megjelölve.


A színjelölés a tartozékokon is megtalálható, hogy hozzá lehessen őket rendelni a megfelelő hajtóműhöz.

### A hajtóművek áttekintése

Itt találja a hajtóművek és használatuk leírását.

Hajtómű	Használat
Főhajtómű, fekete	A szerszámok és tartozékok számára, például <ul style="list-style-type: none"> <li>▪ Húsdaráló</li> <li>▪ Tésztanyújtó</li> </ul>
2 hajtómű, sárga	Sárga színnel jelölt tartozékok számára, például



Hajtómű	Használat
	<ul style="list-style-type: none"> <li>▪ Szeletelő</li> <li>▪ Multi-turmixfeltét</li> </ul>
3 hajtómű, piros	Piros színnel jelölt tartozékok számára, például <ul style="list-style-type: none"> <li>▪ Üveg mixerfeltét</li> <li>▪ Többfunkciós aprító-készlet</li> </ul>



### 5.4 Szerszámok

Itt megtudhatja a különböző szerszámokkal kapcsolatos fontos információkat.


A szerszámok védőkupakkal vannak ellátva, hogy a hajtóművek védve legyenek a szennyeződéstől.

A védőkupaknál lévő két kidobógomb megkönnyíti a szerszámok eltávolítását.

→ "Szerszám kivétele", Oldal 15

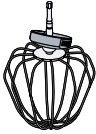
### A szerszámok áttekintése

A feladattól függően használja a megfelelő szerszámot.

Szerszám	Használat
	Dagasztószár <ul style="list-style-type: none"> <li>▪ Tészta, például kelt tészta, kenyértészta, pizzatészta, tészta-alap, süteménytészta dagasztása.</li> <li>▪ A nem felaprítandó élelmiszereket, pl. mazsolákat vagy csokoládédarabokat óvatosan keverje el.</li> </ul>
	„Profi Flexi” keverőszár <sup>1</sup> <ul style="list-style-type: none"> <li>▪ Tészta, például süteménytészta, gyümölcsörtésztészták kikeverése.</li> </ul>

<sup>1</sup> Modelltől függően

Szerszám	Használat
	<ul style="list-style-type: none"> <li>Hozzávalók, például mazsola, csokoládédarabkák hozzákeverése a tésztához.</li> </ul>



- Profi habverőszár
- Tojáshab és (legalább 30% zsírtartalmú) tejszín felverése.
  - Könnyű tészták, például piskótatészták keverése.

### A Profi habverőszár finombeállítása

A finombeállítással korrigálja a tál és a Profi habverőszár közötti távolságot.

**Megjegyzés:** A Profi habverőszár gyárilag úgy van beállítva, hogy a hozzávalókat optimálisan összekeverje egymással.

### A szerszámbeállítás korrigálása

#### FIGYELEM

A készülék és a szerszámok helytelen szerszámbeállítás következtében károsodhatnak.

- ▶ Soha ne használjon olyan szerszámot, amely hozzáér a tálhoz.

#### Előfeltételek

- A hálózati csatlakozódugó nincs bedugva.
- A lengőkar fel van nyitva.
- A Profi habverőszár be van helyezve.
- A tál be van helyezve.

- A habverőszárát egy kézzel fogja meg az alsó részen, és az ellenanyát villáskulccsal az óramutató járásával megegyező irányban lazítsa meg.

→ *Ábra* **3**

- A távolság megváltoztatásához fordassa el a szerszámot.

→ *Ábra* **4**

Vegye figyelembe a táblázatban szereplő értékeket:

Beállítás	Távolság
Optimális beállítás	3 mm
Egy fordulat az óramutató járásával megegyező irányba	1 mm-rel több
Egy fordulat az óramutató járásával ellentétes irányba	1 mm-rel kevesebb

- A kioldógombot nyomja le, a lengőkart pedig nyomja lefelé, amíg a helyére nem kattann.
- Ellenőrizze a beállítást.
- A kioldógombot nyomja le, a lengőkart pedig emelje fel, amíg a helyére nem kattann.
- A habverőszárát egy kézzel fogja meg az alsó részen, és az ellenanyát villáskulccsal az óramutató járásával ellentétes irányban húzza meg.

## 5.5 Biztonsági rendszerek

Itt áttekintést talál készülékének biztonsági rendszereiről.

### Bekapcsolásgátló

A bekapcsolásgátló megakadályozza, hogy a készüléket véletlenül bekapcsolják.

A készüléket csak akkor lehet bekapcsolni és kezelni, ha

- a lengőkar 1 helyzetben van rögzítve és a tál be van helyezve.
- a lengőkar 1 helyzetben van rögzítve és az univerzális adapter fel van helyezve a főhajtóműre.

## Újrabekecsolás elleni védelem

Az újrabekecsolás elleni védelem megakadályozza, hogy a készülék áramkimaradás után automatikusan elindítsa a feldolgozást. Áramkimaradás után a készülék ismét be van kapcsolva. A feldolgozás csak a forgókapcsoló O pozícióba állítása után indítható újra.

## Túlterhelés elleni védelem

A túlterhelés elleni védelem megakadályozza, hogy a motor és a többi részegység a túl nagy terhelés következtében károsodjon.

A motor lekapcsolódik, ha

- túl nagy mennyiséget dolgoznak fel.
- a feldolgozás túl sokáig tart.
- a szerszámot vagy az egyik tartozékot valami blokkolja.

## Lengőkar-biztosító

A lengőkar-biztosító megakadályozza, hogy a lengőkar nyitható legyen, ha a hátsó hajtóműre tartozék van rögzítve.

## 6 Az első használat előtt

Készítse elő a készüléket a használatra.

### 6.1 A készülék előkészítése

1. A kioldógombot nyomja le, a lengőkart pedig emelje fel, amíg a helyére nem kattann.  
→ *"A lengőkar felnyitása", Oldal 15*
2. Forgassa a tálát az óramutató járásával megegyező irányba, és vegye le.  
→ *"A tál levétele", Oldal 15*

3. Az első használat előtt tisztítsa meg az összes olyan alkatrészt, amely élelmiszerekkel érintkezik.  
→ *"Tisztítás és ápolás", Oldal 17*
4. A használatához készítse elő a megtisztított és megszáritott alkatrészeket.

## 7 A kezelés alapjai

### 7.1 Kábelhosszúság

A hálózati kábel hosszúságát állítsa be úgy, ahogy szüksége van rá.

### A kábelhosszúság beállítása a kábeltartó rekesszel

1. A hálózati kábelt a szükséges hosszúságban húzza ki.
2. A kábelhosszúság rövidítéséhez csúsztassa a kábelt a kábeltartó rekeszbe.

### 7.2 Lengőkar-pozíciók

Itt találja a lengőkar pozícióinak áttekintését.

Pozíció	Használat
1 pozíció	A lengőkar zárva van. <ul style="list-style-type: none"><li>▪ Hozzávalók feldolgozása a szerszámokkal.</li><li>▪ Tartozék használata a főhajtóművön, pl. Húsdaráló.</li><li>▪ A tartozék használata a 2 hajtóművön, pl. Szeletelő</li><li>▪ A tartozék használata a 3 hajtóművön, pl. Üveg mixerfeltét</li></ul>
2 pozíció	A lengőkar fel van nyitva. <ul style="list-style-type: none"><li>▪ Tál behelyezése vagy kivétele.</li><li>▪ Fedél felhelyezése vagy levétele.</li><li>▪ Szerszám behelyezése vagy kivétele.</li></ul>



Pozíció	Használat
---------	-----------

- |  |   |
|--|---|
|  | <ul style="list-style-type: none"> <li>▪ Hozzávalók betöltése a tálba.</li> </ul> |
|--|---|

### 7.3 A lengőkar felnyitása

- ▶ A kioldógombot nyomja le, a lengőkart pedig emelje fel, amíg a helyére nem kattann.
- *Ábra 5*
- ✓ A lengőkar 2 helyzetben van rögzítve.

### 7.4 A lengőkar zárása

- ▶ A kioldógombot nyomja le, a lengőkart pedig nyomja lefelé, amíg a helyére nem kattann.
- *Ábra 6*
- ✓ A lengőkar 1 helyzetben van rögzítve.

### 7.5 A tál levétele

- ▶ Forgassa a tálat az óramutató járásával megegyező irányba, és vegye le.
- *Ábra 7*

### 7.6 A tál behelyezése

1. Helyezze be a tálat az alapgépbe.  
→ *Ábra 8*  
Ügyeljen az alapgépen lévő kihagyásokra.
2. A tálat az óramutató járásával ellentétes irányban ütközésig fordítsa el.  
→ *Ábra 9*

### 7.7 A tál fedelének rögzítése

**Előfeltétel:** Nincs behelyezve szerszám.


- ▶ A fedelet helyezze fel a főhajtóműre úgy, hogy bekattanjon.
- *Ábra 10*
- A betöltőnyílásnak elől kell lennie.

### 7.8 A tál fedelének levétele


**Előfeltétel:** Nincs behelyezve szerszám.

- ▶ Húzza le a fedelet a főhajtóműről.

### 7.9 Szerszám behelyezése

1. Válassza ki a szükséges szerszámot.  
→ *"A szerszámok áttekintése", Oldal 12*
2. A szerszámot nyomja a főhajtóműbe úgy, hogy bekattanjon.  
→ *Ábra 11*  
A  védőkupaknak teljesen le kell fednie a főhajtóművet.

### 7.10 Szerszám kivétele


- ▶ Nyomja össze a két  kidobógombot, és húzza ki teljesen a szerszámot a hajtóműből.  
→ *Ábra 12*

### 7.11 Feldolgozás

Itt megtudhatja az élelmiszerek feldolgozásához szükséges lényeges információkat.

#### Ajánlott sebességfokozatok

Kérjük, vegye figyelembe az ajánlott sebességfokozatokat az optimális eredmény elérése érdekében.

Beállítás	Használat
	Hozzávalók hozzákeverése és óvatos összekeverése, például tojáshab.
1-2	Hozzávalók bekeverése és összekeverése.
3	Nehéz tészták, például kelt tészta dagasztása.
5-7	Hozzávalók felverése és keverése, például tejszín.

Beállítás	Használat
M	A hozzávalókat rövid ideig a legnagyobb sebességgel verje fel és keverje. → "A turbókapcsoló használata", Oldal 16

## Hozzávalók feldolgozása a szerszámokkal

### FIGYELMEZTETÉS

#### Sérülésveszély!

A forgó meghajtás, szerszámok vagy tartozékok sérülést okozhatnak.

- ▶ Tartsa távol a kezét, haját, ruháját és egyéb eszközöket a forgó alkatrészekről.
- ▶ A szerszámokat és a tartozékot csak álló meghajtás mellett és áramtalanított (konnektorból kihúzott) készülékre tegye fel és vegye le.
- ▶ Szerszámcsere vagy tisztítás előtt kapcsolja ki a készüléket, és kapcsolja le a hálózatról (húzza ki a konnektort).
- ▶ A szerszámokat csak akkor működtesse, ha be van helyezve a tál, fel van téve a fedél és fel vannak rakva a meghajtás védőfedelei.
- ▶ Csak feldolgozáshoz nyissa fel a lengőkart.

#### Előfeltételek

- A tál be van helyezve.
  - A tál fedele fel van helyezve.
  - A szükséges szerszám be van helyezve.
1. Töltse a hozzávalókat a tálba.  
→ **Ábra 13**
  2. A kioldógombot nyomja le, a lengőkart pedig nyomja lefelé, amíg a helyére nem kattán.  
→ **Ábra 14**

3. Dugja be a hálózati csatlakozódugót.
4. A forgókapcsolót állítsa a kívánt sebességre.  
→ **Ábra 15**
5. A hozzávalókat dolgozza el, amíg eléri a kívánt eredményt.
6. Állítsa a forgókapcsolót O állásba.  
→ **Ábra 16**  
Várja meg, amíg a készülék leáll.
7. Húzza ki a hálózati csatlakozódugót.

#### Tippek

- A feldolgozás közben bármikor módosíthatja a sebességet vagy megszakíthatja a feldolgozást.
- Használat után azonnal tisztítsa meg az összes alkatrészt, hogy az ételmaradványok ne száradjanak rájuk.

#### Hozzávalók utántöltése

1. A feldolgozás közben a fedélben lévő betöltőnyíláson át töltsé be a hozzávalókat.  
→ **Ábra 17**
2. Nagyobb mennyiségek utántöltéséhez állítsa a forgókapcsolót O állásba.  
Várja meg, amíg a készülék leáll.
3. A kioldógombot nyomja le, a lengőkart pedig emelje fel, amíg a helyére nem kattán.
4. Töltse a hozzávalókat a tálba.
5. A kioldógombot nyomja le, a lengőkart pedig nyomja lefelé, amíg a helyére nem kattán.
6. A hozzávalókat dolgozza el, amíg eléri a kívánt eredményt.

#### A turbókapcsoló használata

1. Állítsa a forgókapcsolót M fokozatra, és tartsa ott.  
→ **Ábra 18**
- ✓ A hozzávalók eldolgozása a legnagyobb sebességgel történik.

2. Engedje el a forgókapcsolót.

→ *Ábra* **19**

- ✓ A forgókapcsoló O állásba ugrik.
- ✓ A feldolgozás leáll.

### Tipp

A turbókapcsoló különösen alkalmas a következő tartozékok használatára:

- Üveg mixerfeltét
- Többfunkciós aprítókészlet
- Multi-turmixfeltét

## 7.12 Hajtóművédő fedél

Vegye le a védőfedelet, hogy tartozékot használhasson a 2 vagy 3 hajtóművön.

### A hajtóművédő fedél levétele

- ▶ A 2 vagy 3 hajtómű védőfedelét az oldalsó fülnél fogva emelje fel, és vegye le.

→ *Ábra* **20**

### A hajtóművédő fedél felhelyezése

- ▶ Helyezze fel a 2 vagy a 3 hajtómű védőfedelét, és nyomja a helyére.

→ *Ábra* **21**

## 8 Tisztítás és ápolás

Annak érdekében, hogy készüléke hosszú ideig működőképes maradjon, tisztítsa és ápolja gondosan.

### 8.1 Tisztítószer

Ismerje meg, hogy mely mosogatószerek megfelelőek a készüléke tisztításához.

#### FIGYELEM

Nem megfelelő tisztítószer használata vagy helytelen tisztítás esetén a készülék károsodhat. A nem megfelelő tisztítószer használata vagy hely-

telen tisztítás esetén a készülék károsodhat.

- ▶ Ne használjon alkoholt vagy denaturált szeszt tartalmazó tisztítószeret.
- ▶ Ne használjon éles, hegyes vagy fémből készült tárgyat.
- ▶ Ne használjon dörzsölő kendőt vagy súrolószeret.

## 8.2 Az alapgép tisztítása

### ⚠ FIGYELMEZTETÉS

#### Áramütés veszélye!

A behatoló nedvesség áramütést okozhat.

- ▶ A készüléket és a hálózati csatlakozóvezetékét soha ne merítse vízbe, ne tisztítsa mosogatógépben.
- ▶ A készülék tisztításához ne használjon magasnyomású vagy gőzsugaras tisztítógépet.

1. Vegye le a hajtómű védőfedelét.
2. Az alapgépet és a hajtómű védőfedelét puha, nedves ruhával törölje le.
3. Az alapgépet és a hajtómű védőfedelét puha ruhával törölje szárazra.

## 8.3 A tisztítás áttekintése

Itt áttekintést kaphat arról miként tudja a legjobban tisztítani a készüléket. illetve annak alkatrészeit.

→ *Ábra* **22**

**Tipp:** A műanyag alkatrészekeken elszíneződések léphetnek fel, például sárgarépa turmixolása esetén. Távolítsa el az elszíneződéseket puha ronggyal és néhány csepp étolajjal.

## 9 Kiegészítő tartozékok

Tartozékokat a vevőszolgálatnál, a szakkereskedésekben vagy az interneten vásárolhat. Kizárólag eredeti tartozékokat használjon, mivel azok

pontosan a készülékéhez vannak szabva.

A tartozékok készülékspecifikusak. Vásárláskor mindig pontosan adja meg készüléke azonosító számát (E-Nr.). → *Oldal 22*

Katalógusunkból, az online shopban vagy a vevőszolgálatnál megtudhatja, hogy melyik tartozék áll rendelkezésre az Ön készülékéhez.

[www.bosch-home.com](http://www.bosch-home.com)

## 10.1 Receptek áttekintése

Az alábbiakban több recept hozzávalóit és feldolgozási lépéseit találja.

Recept	Hozzávalók	Elkészítés
Tejszínhab	200-1500 g tejszín	<ul style="list-style-type: none"><li>▪ Helyezze be a habverőszárat.</li><li>▪ Töltse be a tejszín.</li><li>▪ 1½-4 perc időtartamban 7. fokozaton dolgozza fel.</li></ul>
Tojásfehérje	2-12 tojásfehérje (szobahőmérsékletű)	<ul style="list-style-type: none"><li>▪ Helyezze be a habverőszárat.</li><li>▪ Töltse be a tojásfehérjét.</li><li>▪ 4-6 perc időtartamban 7. fokozaton dolgozza fel.</li></ul>
Piskótatészta	<ul style="list-style-type: none"><li>▪ 3 tojás</li><li>▪ 3-4 evőkanál forró víz</li><li>▪ 150 g cukor</li><li>▪ 1 evőkanál vaníliás cukor</li><li>▪ 150 g liszt (átszitálva)</li><li>▪ 50 g étkezési keményítő</li><li>▪ sütőpor (ízlés szerint)</li></ul> <p><b>Megjegyzés:</b> Egyszerre legfeljebb 2-szeres mennyiséget dolgozzon fel.</p>	<ul style="list-style-type: none"><li>▪ Helyezze be a habverőszárat.</li><li>▪ A liszten és az étkezési keményítón kívül töltse be az összes hozzávalót.</li><li>▪ 4-7 perc időtartamban 7. fokozaton dolgozza össze.</li><li>▪ Állítsa 1 fokozatra.</li><li>▪ 30-60 másodperc időtartamon belül kanalanként adja hozzá a lisztet és az étkezési keményítőt.</li></ul>
Kevert tészta	<ul style="list-style-type: none"><li>▪ 3-4 tojás</li><li>▪ 200-250 g cukor</li><li>▪ 1 csipet só</li><li>▪ 1 evőkanál vaníliás cukor vagy fél citrom héja, reszelve</li></ul>	<ul style="list-style-type: none"><li>▪ Helyezze be a keverőszárat.</li><li>▪ Töltse be az összes hozzávalót.</li><li>▪ 30 másodperc időtartamban 2. fokozaton dolgozza össze.</li><li>▪ 2-3 perc időtartamban 7. fokozaton dolgozza össze.</li></ul>

## 10 Receptek és példák a használatra

Az alábbiakban talál néhány receptet, amelyek kifejezetten az Ön készülékéhez készültek.

**Tipp:** Optimális eredmények eléréséhez tartsa be a megadott maximális feldolgozási mennyiségeket.

Recept	Hozzávalók	Elkészítés
	<ul style="list-style-type: none"> <li>▪ 200-250 g vaj vagy margarin (szobahőmérsékletű)</li> <li>▪ 500 g liszt</li> <li>▪ 15 g sütőpor</li> <li>▪ 150 ml tej</li> </ul> <p><b>Megjegyzés:</b> Egyszerre legfeljebb 2½-szeres mennyiséget dolgozzon fel.</p>	
Omlós tészta	<ul style="list-style-type: none"> <li>▪ 125 g vaj</li> <li>▪ 100-125 g cukor</li> <li>▪ 1 tojás</li> <li>▪ 1 csipet só</li> <li>▪ kevés vaníliás cukor vagy reszelt citromhéj</li> <li>▪ 250 g liszt</li> <li>▪ sütőpor (ízlés szerint)</li> </ul> <p><b>Megjegyzés:</b> Egyszerre legfeljebb 4-szeres mennyiséget dolgozzon fel.</p>	<ul style="list-style-type: none"> <li>▪ Helyezze be a keverőszárat.</li> <li>▪ Töltse be az összes hozzávalót.</li> <li>▪ 30 másodperc időtartamban 2. fokozaton dolgozza össze.</li> <li>▪ 2-3 perc időtartamban 6. fokozaton dolgozza össze.</li> <li>▪ Ha a liszt több, mint 250 g:</li> <li>▪ Használja a dagasztószárat.</li> <li>▪ Töltse be az összes hozzávalót.</li> <li>▪ 30 másodperc időtartamban 1. fokozaton dolgozza össze.</li> <li>▪ 3-4 perc időtartamban 3. fokozaton dolgozza össze.</li> </ul>
Kelt tészta	<ul style="list-style-type: none"> <li>▪ 500 g liszt</li> <li>▪ 1 tojás</li> <li>▪ 80 g zsír (szobahőmérsékletű)</li> <li>▪ 80 g cukor</li> <li>▪ 200-250 ml langyos tej</li> <li>▪ 25 g friss élesztő vagy 1 ek. szárított élesztő</li> <li>▪ fél citrom reszelt héja</li> <li>▪ 1 csipet só</li> </ul> <p><b>Megjegyzés:</b> Egyszerre legfeljebb 3-szeres mennyiséget dolgozzon fel.</p>	<ul style="list-style-type: none"> <li>▪ Használja a dagasztószárat.</li> <li>▪ Töltse be az összes hozzávalót.</li> <li>▪ 30 másodperc időtartamban 1. fokozaton dolgozza össze.</li> <li>▪ 3-6 perc időtartamban 3. fokozaton dolgozza össze.</li> </ul>
Metélt tészta	<ul style="list-style-type: none"> <li>▪ 500 g liszt</li> <li>▪ 250 g tojás (kb. 5 darab)</li> <li>▪ 20-30 ml hideg víz (ízlés szerint)</li> </ul> <p><b>Megjegyzés:</b> Egyszerre legfeljebb 1½-szeres mennyiséget dolgozzon fel.</p>	<ul style="list-style-type: none"> <li>▪ Használja a dagasztószárat.</li> <li>▪ Töltse be az összes hozzávalót.</li> <li>▪ 3-5 perc időtartamban 3. fokozaton dolgozza össze.</li> </ul>

Recept	Hozzávalók	Elkészítés
Kenyértészta	<ul style="list-style-type: none"> <li>▪ 1000 g liszt</li> <li>▪ 2 ek. szárított élesztő</li> <li>▪ 2 teáskanál só</li> <li>▪ 660 ml langyos víz</li> </ul> <p><b>Megjegyzés:</b> Egyszerre legfeljebb 1½-szeres mennyiséget dolgozzon fel.</p>	<ul style="list-style-type: none"> <li>▪ Használja a dagasztószárat.</li> <li>▪ Töltse be az összes hozzávalót.</li> <li>▪ 30 másodperc időtartamban 1. fokozaton dolgozza össze.</li> <li>▪ 3-6 perc időtartamban 3. fokozaton dolgozza össze.</li> </ul>

## 11 Zavarok elhárítása

A készüléken fellépő kisebb zavarokat saját maga is elháríthatja. Tanulmányozza a zavarelhárításról szóló információkat, mielőtt a vevőszolgálathoz fordulna. Ily módon elkerüli a felesleges költségeket.

### FIGYELMEZTETÉS

#### Áramütés veszélye!

A szakszerűtlen javítás veszélyes.

- ▶ A készüléket csak szakképzett személyek javíthatják.
- ▶ A készülék javításához csak eredeti pótalkatrészeket szabad használni.
- ▶ Ha a készülék hálózati csatlakozóvezetéke megsérül, akkor azt a veszélyek elkerülése érdekében csak a gyártó, a gyártó vevőszolgálata vagy egy hasonlóan képzett személy cserélheti ki.

Hiba	Ok és hibaelhárítás
A készülék nem működik.	<p>A hálózati csatlakozóvezeték csatlakozódugója nincs bedugva.</p> <ul style="list-style-type: none"> <li>▶ Csatlakoztassa a készüléket a villamos hálózatra.</li> </ul> <p>A biztosítékszekrényben kioldott a biztosíték.</p> <ul style="list-style-type: none"> <li>▶ Ellenőrizze a biztosítót a biztosítódobozban.</li> </ul> <p>Az áramellátás kimaradt.</p> <ul style="list-style-type: none"> <li>▶ Ellenőrizze, hogy a helyiség világítása vagy a helyiségben lévő más készülékek működnek-e.</li> </ul>
A készülék nem indítja el a feldolgozást.	<p>A forgókapcsoló rosszul van beállítva.</p> <ul style="list-style-type: none"> <li>▶ Állítsa a forgókapcsolót a feldolgozás előtt O fokozatra.</li> </ul>
A készülék nem indítja el a feldolgozást vagy a feldolgozás közben kikapcsol.	<p>A feldolgozandó mennyiség túl sok vagy a feldolgozás tartama túl hosszú volt.</p> <ul style="list-style-type: none"> <li>▶ Állítsa a forgókapcsolót O állásba.</li> <li>▶ Csökkentse az összetevők mennyiségét.</li> <li>▶ Hagyja lehűlni a készüléket szobahőmérsékletre.</li> </ul> <p>A készüléket vagy az egyik tartozékot valami blokkolja.</p> <ul style="list-style-type: none"> <li>▶ Állítsa a forgókapcsolót O állásba.</li> </ul>

Hiba	Ok és hibaelhárítás
A készülék nem indítja el a feldolgozást vagy a feldolgozás közben kikapcsol.	<p>► Távolítsa el az elakadást okozó darabot.</p> <p>A lengőkar nincs megfelelően rögzítve, vagy meglazult.</p> <ol style="list-style-type: none"> <li>1. Állítsa a forgókapcsolót O állásba.</li> <li>2. A lengőkart addig mozgassa, amíg a helyére nem kattan.</li> </ol>
	<p>A tál vagy az univerzális adapter nincs megfelelően felhelyezve, vagy meglazult.</p> <p>► A tálat az óramutató járásával ellentétes irányban ütközésig fordítsa el.</p> <p>► Az univerzális adaptert a tartozék útmutatójában ismertetett módon rögzítse.</p>
A kioldógombot nem lehet megnyomni.	<p>A 3-as piros hajtóműre tartozék van helyezve.</p> <p>► Vegye le a tartozékot a 3-as hajtóműről.</p>

## 12 Ártalmatlanítás

nyes kereteit határozza meg.

### 12.1 A régi készülék ártalmatlanítása

A környezetkímélő ártalmatlanításnak köszönhetően az értékes nyersanyagok újra felhasználhatók.

1. Húzza ki a hálózati csatlakozóvezeték dugóját.
2. Vágja el a hálózati csatlakozóvezetékét.
3. Környezetkímélő módon ártalmatlanítsa a készüléket.

Az aktuális ártalmatlanítási lehetőségekről a szakkereskedőnél, ill. a települési közigazgatásnál vagy önkormányzatnál tájékozódhat.



Ez a készülék az elhasznált villamossági és elektronikai készülékekről szóló 2012/19/EU irányelvnek megfelelő jelölést kapott.

Ez az irányelv a már nem használt készülékek visszavételének és hasznosításának EU-szerte érvé-

## 13 Vevőszolgálat

A BSH Hausgeräte GmbH meghosszabbítja a pótalkatrészek elérhetőségét 10 évre. Ez a 2023. január 1. után gyártott készülékek minden funkcionálisan releváns és tárolható alkatrészére vonatkozik.

**Megjegyzés:** A vevőszolgálat tevékenysége a gyártói garanciális feltételek keretében ingyenes.

Az Ön országában érvényes garancia időtartamáról és garanciális feltételekről a mellékelt, szervizelérhetőségeket és garanciális feltételeket tartalmazó dokumentumon lévő QR-kódon keresztül, vevőszolgálatunktól, kereskedőjénél vagy weboldalunkról szerzhet részletes információkat.

Ha a vevőszolgálatához fordul, tartsa kéznél készüléke termékszámát (E-Nr.) és gyártási számát (FD).

A vevőszolgálat elérhetőségét a mellékelt, szervizelérhetőségeket és garanciális feltételeket tartalmazó doku-

mentumon lévő QR-kódon keresztül tekintheti meg.

A(z) (EU) 2023/826 rendelet szerinti információkat online a *www.bosch-home.com* címen, készüléke termékoldalán és szervizoldalán a használati útmutatók és kiegészítő dokumentumok között találja.

### **13.1 Termékszám (E-Nr.) és gyártási szám (FD)**

A termékszámot (E-Nr.) és a gyártási számot (FD) a készülék típustábláján találja.

Készüléke adatait és a vevőszolgálat telefonszámát gyorsan megtalálja, ha feljegyzi magának az adatokat.





# Thank you for buying a Bosch Home Appliance!

Register your new device on MyBosch now and profit directly from:

- **Expert tips & tricks for your appliance**
- **Warranty extension options**
- **Discounts for accessories & spare-parts**
- **Digital manual and all appliance data at hand**
- **Easy access to Bosch Home Appliances Service**

Free and easy registration – also on mobile phones:

**[www.bosch-home.com/welcome](http://www.bosch-home.com/welcome)**



## Looking for help? You'll find it here.

Expert advice for your Bosch home appliances, help with problems or a repair from Bosch experts.

Find out everything about the many ways Bosch can support you:

**[www.bosch-home.com/service](http://www.bosch-home.com/service)**

Contact data of all countries are listed in the attached service directory.

### **BSH Hausgeräte GmbH**

Carl-Wery-Straße 34  
81739 München, GERMANY  
[www.bosch-home.com](http://www.bosch-home.com)

A Bosch Company



**8001313516** (050314)

hu