



BOSCH



Register your
new device on
MyBosch now and
get free benefits:
[bosch-home.com/
welcome](https://bosch-home.com/welcome)

Filter coffee machine

TKA3M...

TKA4M...

TKA6M...

[az]	İstifadəçi rəhbər kitabı	Filter qəhvə maşını	8
[ka]	მომხმარებლის სახელმძღვანელო	ფილტრიანი ყავის აპარატი	13
[uz]	Foydalanuvchi qo'llanmasi	Filtrli qahva mashinasi	20



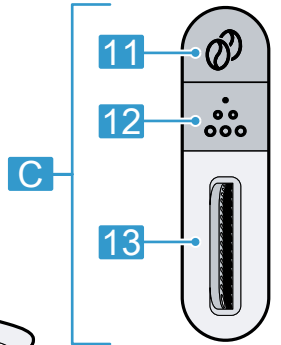
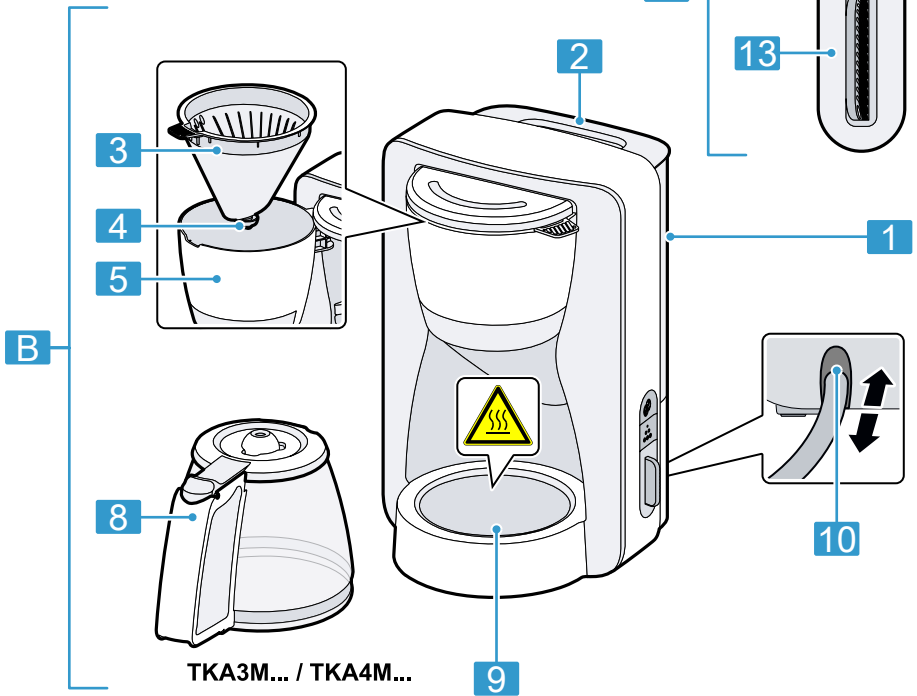
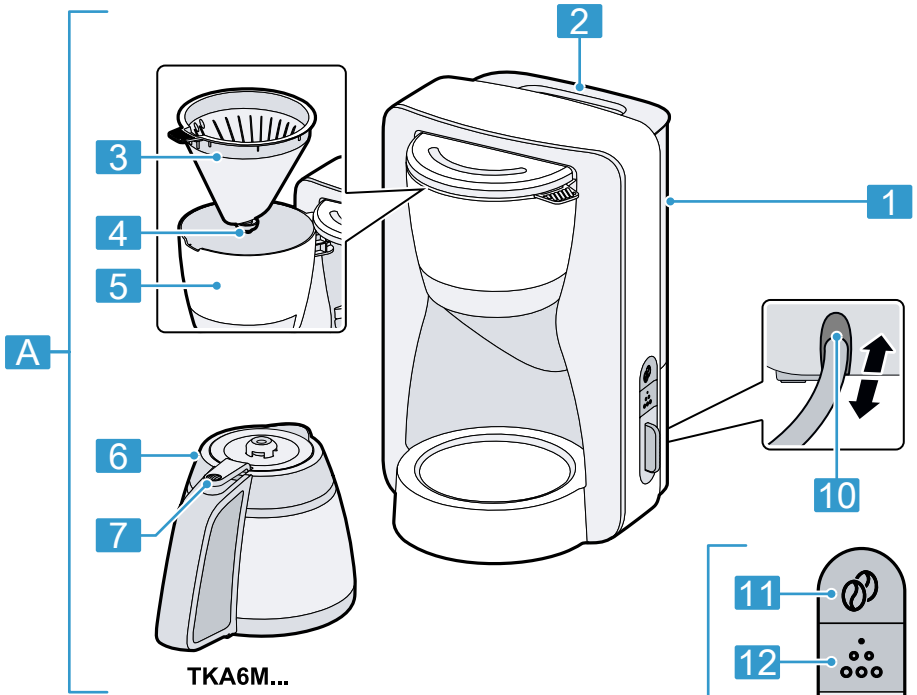
<https://digitalguide.bsh-group.com?mat-no=8001280188>

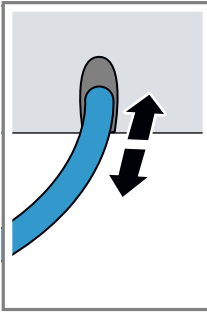


[az] İstifadəniz üçün daha geniş göstərişləri açmaqdan ötrü, QR-kodunu skan edin və ya veb səhifəyə daxil olun. Oradan Siz cihazınız və aksesuarınıza dair əlavə məlumat tapa bilərsiniz.

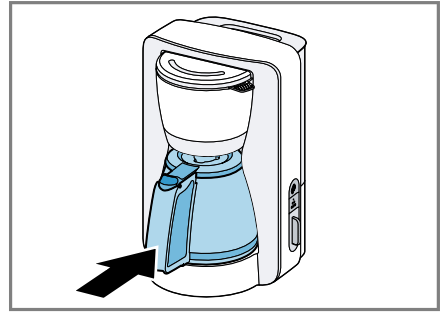
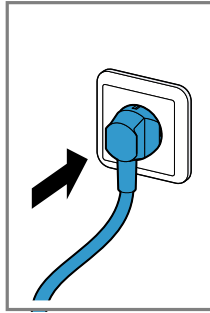
[ka] დაასკანირეთ QR-კოდი ან ეწვიეთ ვებ-გვერდს, რათა გახსნათ გამოყენების ფართო მითითებები. იქ იპოვით დამატებით ინფორმაციას თქვენს მოწყობილობაზე ან აქსესუარზე.

[uz] QR kodini skanerlang yoki foydalanish bo'lyicha kengaytirilgan ko'rsatmalar uchun veb-saytga tashrif buyuring. U yerda siz qurilmangiz yoki aksessuarlaringiz haqida ko'proq ma'lumot topasiz.

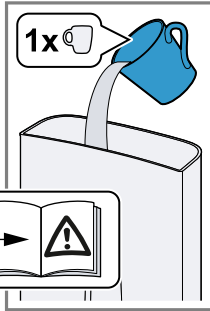
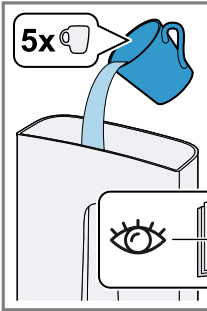




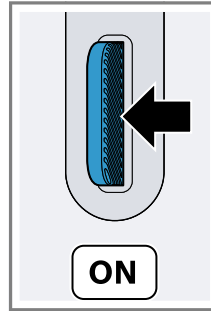
2



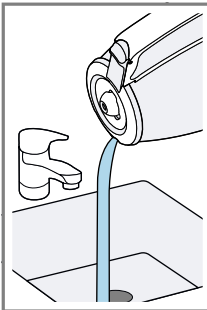
3



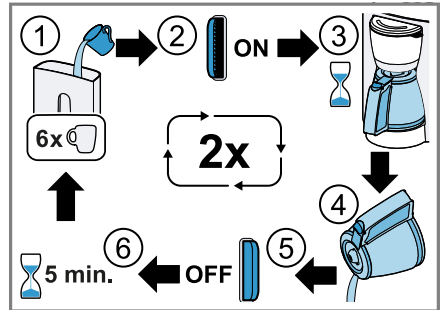
4



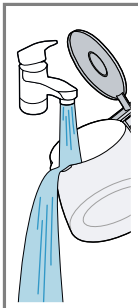
5



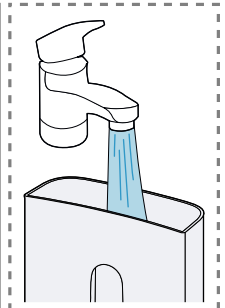
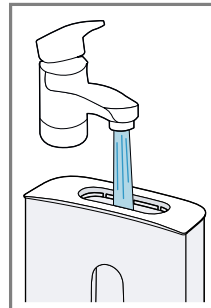
6



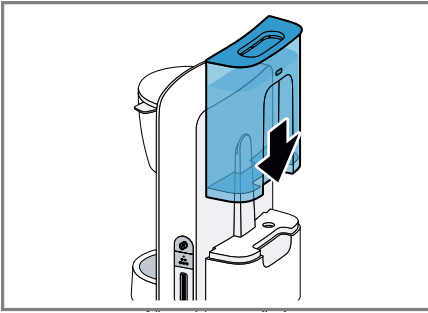
7



8



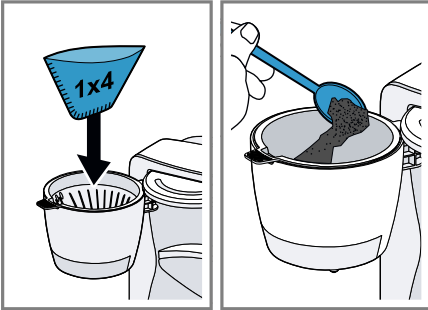
9



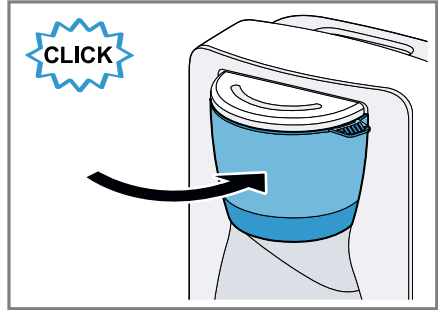
10



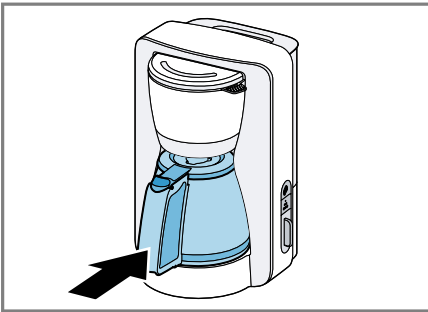
11



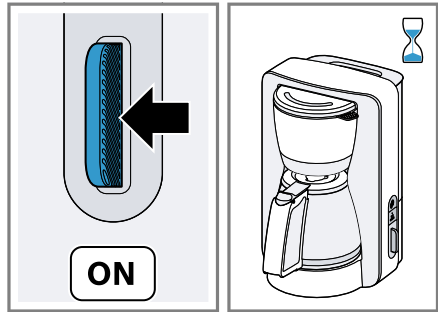
12



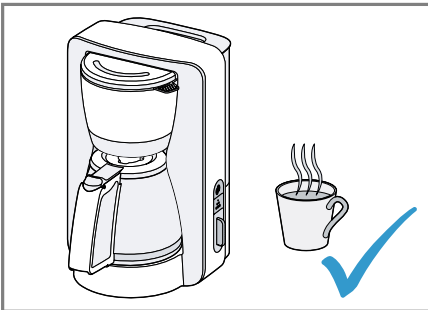
13



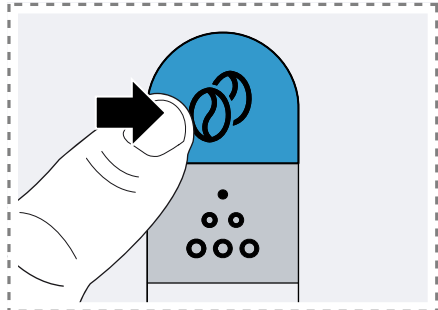
14



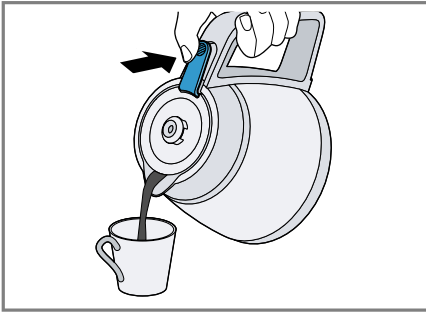
15



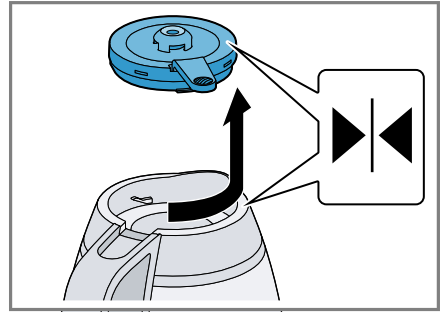
16



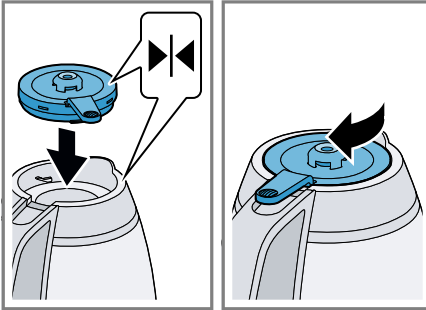
17



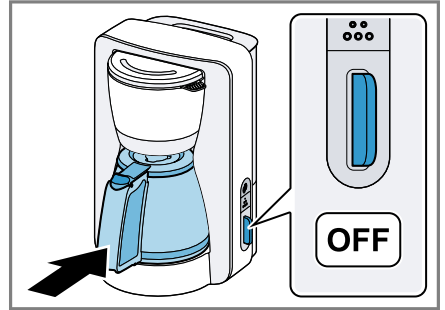
18



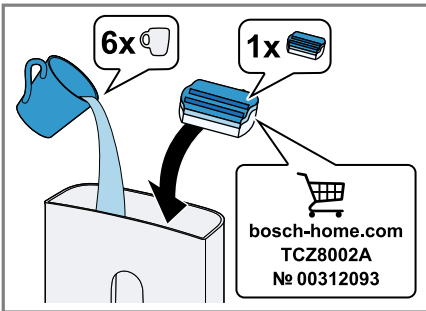
19



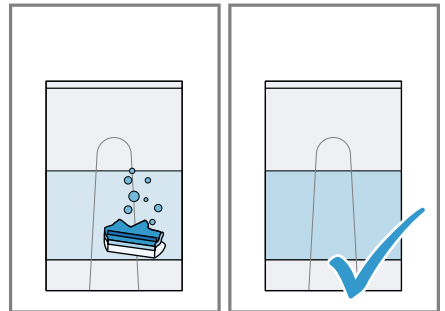
20



21



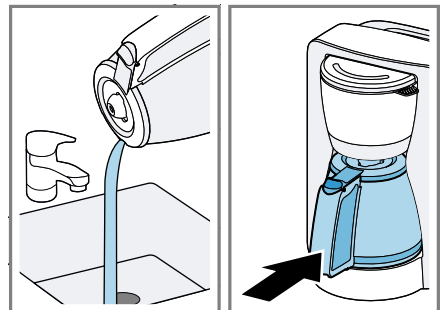
22



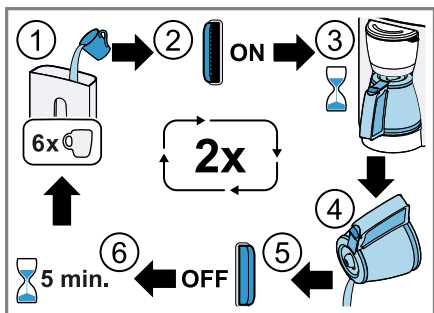
23



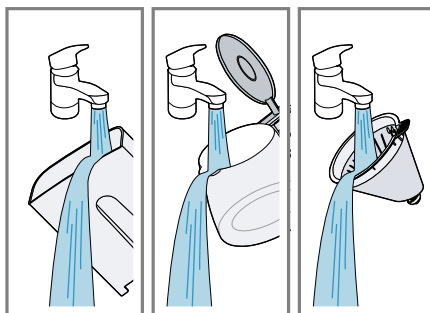
24



25



26



27

	✓	✗	✗	✗	✗
	✓	✓	✗	✓	✗
	✓	✓	✓	✓	✓
	✓	✓	✗	✗	✗

28



Təhlükəsizlik

- Bu təlimatı diqqətlə oxuyun.
- Bu istismar təlimatını və məhsul haqqında məlumatları sonrakı istifadə və ya sonrakı istifadəçi üçün saxlayın.

Cihazdan yalnız aşağıdakı hallarda istifadə edin:

- şəxsi evdə və ev şəraitində qapalı ərazilərdə otaq temperaturunda.
- məişətdə işlədilən işləm miqdarları və işləm vaxtları.
- dəniz səviyyəsindən maksimum 2000 m hündürlüyə qədər.
- filter qəhvə dəmləmək üçün.

Bu cihaz digərlərinə qarşı məsuliyyət daşıyan, digərlərinə nəzarət etməli olan və ya cihazın işləməsi ilə bağlı təlimat almış və ondan yarana biləcək təhlükələri anlamış 8 yaş və ondan böyük uşaqlar tərəfindən və fiziki qüsura malik, sensor və ya əqli xüsusiyyətlərə və ya təcrübə və/və ya bilik çatışmamazlığı hallarında da istifadə oluna bilər.

Uşaqlara cihazla oynamaq olmaz.

Təmizləmə və texniki baxış uşaqlar tərəfindən yerinə yetirilə bilməz, yalnız uşaqlar 8 yaş və ya ondan yuxarı olduqda və digər şəxsin nəzarətində olduqda bunu yerinə yetirə bilərlər.

8 yaşından kiçik uşaqlar cihaz və əlaqə hissələrindən kənar tutulmalıdırlar.

- ▶ Qablaşdırma materiallarını uşaqlardan kənar saxlayın.
- ▶ Uşaqların qablaşdırma materialı ilə oynamasına icazə verməyin.
- ▶ Kiçik hissələri uşaqlardan kənar saxlayın.
- ▶ Uşaqlara kiçik hissələrlə oynamağa icazə verməyin.
- ▶ Cihazı yalnız növ tablosunda göstəriləndiyi kimi birləşdirin və istismar edin.
- ▶ Cihazı tələblərə uyğun quraşdırılmış yerləndirməsi olan və dəyişkən cərəyana malik bir şəbəkə girişinə birləşdirin.
- ▶ Evdəki elektrik qurğunun mühafizə zəncirləri düzgün quraşdırılmalıdır.
- ▶ Zədələnmiş cihazı əsla çalışdırmaq olmaz.
- ▶ Cihaz və ya şəbəkə naqili zədələndiyi halda, elektrik naqilinin ştəpselini ayırın və ya enerji qoruyucu qutusunu söndürün.
- ▶ Cihazda yalnız bunun üçün təlim görmüş heyət təmir işləri apara bilər.

- ▶ Bu cihazın elektrik naqili zədələnmiş olarsa, istehsalçı, xidmət bölməsinin nümayəndəsi və ya başqa ixtisaslı mütəxəssis onu dəyişməlidir.
- ▶ Cihazı və ya şəbəkə naqilini suya batırmayın. və ya qabyuyan cihazın içərisinə yerləşdirməyin.
- ▶ Cihazın ştəpsel bağlantısı vasitəsilə maye axmamalıdır.
- ▶ Cihazı kifayət qədər havalandırın.
- ▶ Cihazı heç vaxt şkafda istifadə etməyin.
- ▶ Əməliyyat zamanı həmişə cihaza nəzarət edin.
- ▶ Cihazı heç vaxt isti səthlərin üzərinə və ya yaxınına qoymayın.
- ▶ Heç vaxt isidici plitəni örtməyin.
- ▶ Yalnız modeliniz üçün Müştəri Xidməti tərəfindən təsdiq edilmiş əvəzedici qəhvədanlardan istifadə edin.
- ▶ Heç vaxt cihazın isti hissələrinə toxunmayın.
- ▶ İstifadə etdikdən sonra cihazın isti hissələrinə toxunmazdan əvvəl onların soyumasını gözləyin.
- ▶ Fincanı yalnız qulpundan tutun.
- ▶ Xəsarətlərdən yayınmaq üçün cihazı yalnız təyinatı üzrə istifadə edin.
- ▶ Təmizləmə təlimatlarına diqqət edin.
- ▶ Hər istifadədən əvvəl qida məhsulu ilə təmas edəcək səthləri təmizləyin.
- ▶ Bakteriya əmələ gəlməsinin qarşısını almaq üçün süd məhsullarını, uşaq qidalarını və ya oxşar məhsulları termo-çaynikdə saxlamayın və ya isitməyin.

Əşyaya zərər verməyin

- ▶ Cihazı yalnız təzə, soyuq, qazsız su ilə istifadə edin. Heç vaxt süd, hazır içkilər və ya instant məhsullar əlavə etməyin.
- ▶ Cihazı heç vaxt boş və ya çox dolu şəkildə istifadə etməyin. Su səviyyəsi göstəricisinə diqqət edin.
- ▶ Hər istifadədən sonra cihazı ən azı 5 dəqiqə soyumağa qoyun.
- ▶ Heç vaxt termo-çayniki mikrodalğalı sobada və ya sobada isitməyin.
- ▶ Heç vaxt termo-çayniki və ya termosun qapağını qabyuyan maşında və ya sabunlu suda yumayın.

- ▶ Çayniki cihaza yalnız qapağı bağlı halda qoyun.
- ▶ Dəmləmə zamanı çayniki çıxarmayın.
- ▶ Yalnız birlikdə çatdırılmış çaynikdən istifadə edin.

Ümumi baxış

→ *Fig. 1*

- | | |
|----------|--|
| A | Termo-çayniki olan qəhvə maşını ¹ |
| B | Şüşə çayniki olan qəhvə maşını ¹ |
| C | İdarəetmə elementləri |

¹ Modeldən asılı olaraq

az Cihazı ilk istifadəyə hazırlamaq

1	Su səviyyəsi göstəricisi olan su çəni, çıxarıla bilən
2	Su çəninin qapağı, çıxarıla bilən
3	Filter tutacağı, çıxarıla bilən
4	Damcılamanın dayandırılması
5	Filter korpusu, fırlana bilən
6	Qapaqlı termo-çaynik ¹
7	Qapağı açma düyməsi
8	Qapaqlı çaynik ¹
9	İsidici plitə ¹
10	Kabel saxlama bölməsi
11	Taste Aroma, işıqlandırılmış
12	Ərp təmizləmə düyməsi, işıqlandırılmış
13	Yandırma/söndürmə düyməsi, işıqlı

¹ Modeldən asılı olaraq

Cihazı ilk istifadəyə hazırlamaq

Qeydlər

- İlk təmizləmə prosesini 5 stəkan su və 1 stəkan sirkə qarışığı ilə yerinə yetirin.
- Hər yuma prosesindən əvvəl cihazı yandırma/söndürmə düyməsi ilə söndürün və 5 dəqiqə soyumasını gözləyin.
- Sirkə əlavə etmədən 6 stəkan su ilə yuma prosesini 2 dəfə təkrarlayın.

→ *Fiq. 2 - 8*

Ümumi göstərişlər

- Su çəninin su səviyyəsi göstəricisinə diqqət edin. Su çəninə ən azı ən minimal işarəyə qədər və ən yüksək işarədən çox olmayacaq şəkildə doldurun.
- Lazımı qədər qəhvə istiliyi və tam aromanı əldə etmək üçün ən azı 3 fincan qəhvə dəmləməlisiniz. Fincan təxminən 125 ml uyğundur.
- Hər bir fincan üçün təxminən 6 q orta üyüdülmüş qəhvə əlavə edin.
- Üyüdülmüş qəhvəni soyuq yerdə saxlayın və ya dondurun.
- Qəhvənin ətrini qorumaq üçün açılan qəhvə qabını möhkəm bağlayın.

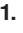

- Qəhvə dənələrinin qovrulması daha da qoxuya təsir edir.
 - Tünd qızardılmış = daha çox kəskin
 - Daha açıq qızartma = daha çox turş
- Texniki səbəblərdən filter korpusunda kondensasiya yarana bilər.



Suyun sərtliyini tənzimləmək

Əvvəlcədən təyin edilmiş su sərtliyi tənzimləyə bilərsiniz.

Qeyd: Cihazınızın ərpinin təmizlənmə zəruriliyinin vaxtında göstərilməsi üçün su sərtliyi düzgün təyin olunmalıdır.

Tələb: Şəbəkə ştekeri şəbəkə girişinə birləşdirilib və cihaz söndürülüb.

1.  və  ən azı 3 saniyə sıxıb saxlayın.
- ✓ Son yaddaşda saxlanmış parametrlər yanib-sönür.
2. 7 saniyə ərzində yandırma/söndürmə düyməsini basın və istədiyiniz parametrləri seçin.

Bildiriş	Parametr
Yandırma/söndürmə düyməsi yanib-sönür	yumşaq
 yanib-sönür	orta
Yandırma/söndürmə düyməsi və  yanib-sönür	sərt ¹

¹ Zavod parametri

Suyun sərtlik dərəcəsi:

	su sərtliyi °dH ilə, Almaniya	su sərtliyi °fH ilə, Fransa
yumşaq	1-8,4	1-14
orta	8,4-14	14-25
sərt	> 14	> 25

- ✓ 7 saniyə ərzində heç bir parametrlər təyin edilməzsə, göstərilən parametrlər yaddaşda saxlanılacaqdır.
- ✓ Yandırma/söndürmə düyməsi artıq yanmır və cihaz özü sönür.

Qəhvə dəmləmək

Təsvirlərdəki təlimatlara əməl edin.

→ **Fiq. 9 - 16**

Aroma intense

Cihazınızın xüsusi aroma proqramı ilə təchiz olunmuşdur. Qəhvə daha uzun dəmlənir və beləliklə daha kəskin bir ətir əldə edir.

Aroma-Proqramını istifadə etmək

Qeyd: Aroma proqramı yalnız dəmləmənin başlanmasından sonra ilk dəqiqə ərzində aktivləşdirilə və ya deaktivləşdirilə bilər.

1. Aroma proqramını aktivləşdirmək üçün ☞ düyməsini basın.

→ **Fiq. 17**

- ✓ ☞ simvolu ağ rəngdə yanır.
- ✓ Aroma proqramı bundan sonrakı bütün dəmləmə prosesləri üçün aktiv olaraq qalır.

2. Aroma proqramını söndürmək üçün ☞ düyməsini basın.

- ✓ ☞ simvolu artıq yanmır.

Avtomatik söndürmə

Cihazınız müəyyən müddətdən sonra cihazı söndürən avtomatik söndürmə funksiyası ilə təchiz edilmişdir.

Termo-çaynikli modellər dəmləmə bitdikdən bir neçə dəqiqə sonra sönür. Şüşə çaynikli modellər qəhvəni təxminən 40 dəqiqə¹ qızdırır və sonra sönür.

Qəhvə maşını avtomatik sönənə qədər yandırma/söndürmə düyməsi qırmızı rəngdə yanır.

Bağlanma vaxtını tənzimləmək

Cihazın hansı müddətdən sonra avtomatik sönməsi müddəti konfiqurasiya edilə bilər.

Tələb: Şəbəkə ştekəri şəbəkə girişinə birləşdirilib və cihaz söndürülüb.

1. ☞ ən azı 3 saniyə basıb saxlayın.
- ✓ Son yaddaşa saxlanmış parametrlər yanıb-sönür.

2. 7 saniyə ərzində yandırma/söndürmə düyməsini basın və istədiyiniz parametrləri seçin.

Bildiriş	Parametr
Yandırma/söndürmə düyməsi yanıb-sönür	20 dəqiqə
☞ yanıb sönür	40 dəqiqə ¹
Yandırma/söndürmə düyməsi və ☞ yanıb-sönür	60 dəqiqə

¹ Zavod parametri

- ✓ 7 saniyə ərzində heç bir parametrlər təyin edilməzsə, göstərilən parametrlər yaddaşa saxlanılacaqdır.
- ✓ Yandırma/söndürmə düyməsi artıq yanmır və cihaz özü sönür.

Termo-çaynik

Termo-çaynik təxminən 8 fincan tutur.

Qeydlər

- Texniki səbəblərdən qapaq hermetik şəkildə tam bağlanmır, qapaq ilişib qala bilməz.
- Termo-çayniki heç vaxt üfqi vəziyyətdə daşımayın, çünki qəhvə axa bilər.
- Qazlı içkiləri termo-çaynikdə saxlamayın və daşımayın.
- İstifadədən öncə termo-çayniki isti su ilə yaxalasanız, qəhvə daha uzun müddət isti qalacaq.

Qəhvəni tökün, qapağı çıxarın və yenidən yerləşdirin.

→ **Fiq. 18 - 20**

Cihazın ərpinə təmizləyin

Cihaz avtomatik ərpinə təmizləmə indikatoru ilə təchiz edilmişdir.

¹ Zavod parametri

az Təmizləmə icmalı

Qeydlər

- Cihaz aşağıdakı hallarda ərpdən təmizlənməlidir:
 - dəmləmə zamanı ☹️ və yandırma/söndürmə düyməsi yanıb-sönən zaman
 - isti saxlama ☹️ zamanı yanıb-sönür
- Daimi ərp təmizləməsi:
 - cihazın ömrünü uzadır
 - problemsiz performans təmin edir
 - həddindən artıq buxar əmələ gəlməsinin qarşısını alır
 - dəmləmə vaxtını azaldır
 - enerjiyə qənaət edir
- Əgər siz cihazınızı satışda mövcud olan ərp təmizləyici vasitə ilə təmizləyirsinizsə, o zaman istehsalçının istifadə və təhlükəsizlik üçün təlimatlarına əməl edin. Fosfor turşulu ərp təmizləyici vasitədən istifadə etməyin.
- Kran suyu çox sərtdirsə, cihazı göstəriləndən daha tez-tez ərpdən təmizləyin.
- Əgər cihaz daha yavaş dəmləyirsə və ya dəmləmə başa çatmamış söndürsə, o zaman ərpi təmizləyin.

Tələb: Şəbəkə ştekeri şəbəkə girişinə birləşdirilib və cihaz söndürülüb.

→ *Fiq. 21 - 27*

Təmizləmə icmalı

- ▶ Tərkibində alkoqol və ya spirt olan heç bir təmizləyicilərdən istifadə etməyin.
- ▶ İti, deşici və ya metal əşyalardan istifadə etməyin.
- ▶ Aşındırıcı parça və ya təmizləyici vasitələrdən istifadə etməyin.

→ *Fiq. 28*

Qeydlər

- Hər istifadədən sonra bütün hissələri hərtərəfli şəkildə təmizləyin və yuyun.
- Termo-çaynıqdəki inadkar qalıqları soda məhlulu, qabyuyan maşın qranulları və ya protez təmizləmə tabletləri ilə təmizləyin.
- Qoxuların və bakteriyaların əmələ gəlməsinin qarşısını almaq üçün termo-çayniki qapağı açıq vəziyyətdə saxlayın.

- Əgər damcılama stopperi kip deyilsə:
 - Filter saxlayıcısını çıxarın və damcılama stopperini axar suyun altında təmizləyin.
 - Damcılama stopperini barmağınızla filter saxlayıcısı istiqamətində bir neçə dəfə basın.

Köhnə cihazın utilizasiyası

- ▶ Cihazı ətraf-mühitə uyğun şəkildə utilizasiya etməli.
Cari utilizasiya yolları haqqında məlumatları rəsmi dilerinizdən, eləcə də icma və ya şəhər administrasiyasından əldə edə bilərsiniz.



Bu avadanlıq elektrik və elektron avadanlıqlar üzrə 2012/19/EU Avropa Direktivinə (tullantıların elektrik və elektron avadanlıq – WEEE) uyğun olaraq xarakterizə olunur. Direktiv Avropa Birliyi üzrə köhnə cihazların geri toplanması və təkrar istifadəsi üçün çərçivəni müəyyən edir.

Müştəri xidməti

Ölkənizdə olan zəmanət müddəti və zəmanət şərtlərinə dair ətraflı məlumatı müştəri xidmətimizdən, dilerinizdən və ya veb sahifəmizdən əldə edə bilərsiniz. Müştəri xidmətinin əlaqə məlumatı əlavə olunmuş Müştəri Xidmətləri jurnalında və ya veb saytımızda əldə bilərsiniz.



უსაფრთხოება

- წაიკითხეთ ინსტრუქცია საფუძვლიანად.
- შეინახეთ ინსტრუქცია, ისევე როგორც პროდუქტის სხვა ინფორმაციები შემდგომი გამოყენებისათვის ან შემდგომი მეპატრონისათვის.

მოწყობილობა გამოიყენეთ მხოლოდ:

- კერძო საკუთრებაში სახლის პირობებსა და დახურულ სივრცეებში ოთახის ტემპერატურაზე მოსახმარებლად.
- სტანდარტული საყოფაცხოვრებო მოცულობის დასამუშავებლად და დამუშავების დროისთვის.
- ზღვის დონიდან არა უმეტეს 2000 მ სიმაღლეზე.
- ფილტრით ყავის მოსახარშად

ამ მოწყობილობის გამოყენება ნებადართულია მწელზე უფროსი ასაკის ბავშვებისათვის და ფიზიკურად, სენსორულად ან გონებრივად შეზღუდული უნარის მქონე ადამიანებისათვის ან გამოცდილებისა თუ ცოდნის არ მქონე პირთათვის, მეთვალყურეობის შემთხვევაში და/ან მოწყობილობის უსაფრთხო მოხმარების შესწავლის შემდეგ, თუ მათთვის გასაგებია არასწორ მოხმარებასთან დაკავშირებული რისკები. ბავშვების თამაში მოწყობილობასთან დაუშვებელია. გაწმენდითი სამუშაოები, ისევე როგორც დანადგარის ტექნიკური მომსახურება დაუშვებელია განხორციელდეს ბავშვების მიერ, გარდა შემთხვევებისა, როდესაც ასაკი არის 8 წელზე მეტი და იმყოფებიან მეთვალყურეობის ქვეშ. მოარიდეთ 8 წლამდე ასაკის ბავშვები მოწყობილობას და მის გაყვანილობებს.

- ▶ შესაფუთი მასალა ბავშვებს მოარიდეთ.
- ▶ არ მისცეთ ბავშვებს უფლება ითამაშონ შესაფუთი მასალებით.
- ▶ მოარიდეთ ბავშვებს პატარა ნაწილები.
- ▶ არ მისცეთ ბავშვებს უფლება პატარა ნაწილებით ითამაშონ.
- ▶ მოწყობილობის შეერთება და ექსპლუატაცია უნდა ხდებოდეს ტიპის ნიშნულზე მოცემული მნიშვნელობების შესაბამისად.
- ▶ უსაფრთხოების ზომების დაცვით დაყენებულ შტეფსელში მოწყობილობა ცვლადი დენით უნდა შეერთდეს.

ka უსაფრთხოება

- ▶ სახლის ელექტრული მონტაჟების დამცავი სისტემა ჯეროვნად უნდა იყოს დაყენებული.
- ▶ არასოდეს გამოიყენოთ დაზიანებული მოწყობილობა.
- ▶ მოწყობილობის ან ქსელის კაბელის დაზიანების შემთხვევაში დაუყოვნებლივ გამოიღეთ ჩანგალი შტეფსელიდან და გამორთეთ დამცველი დამცველების ბლოკში.
- ▶ მოწყობილობის შეკეთება ნებადართულია მხოლოდ კვალიფიცირებული სპეციალისტისთვის.
- ▶ იმ შემთხვევაში, თუკი დაზიანდება აპარატის დენთან მისაერთებელი სადენი, საფრთხის თავიდან აცილების მიზნით ის უნდა შეიცვალოს მწარმოებლის ან მისი კლიენტთა მომსახურების ცენტრის ან შესაბამისი კვალიფიკაციის მქონე პირის მიერ.
- ▶ არასოდეს ჩადოთ წყალში ან ჭურჭლის სარეცხ მანქანაში დანადგარი ან ქსელის გაყვანილობა.
- ▶ დანადგარის შტეკერზე წყალი არ უნდა გადავიდეს.
- ▶ მოახდინეთ დანადგარის საკმარისი ვენტილირება
- ▶ არასოდეს გამოიყენოთ დანადგარი კარადაში დადგმულ მდგომარეობაში
- ▶ ყურადღება მიაქციეთ დანადგარს ექსპლუატაციისას
- ▶ არასოდეს მოათავსოთ დანადგარი ცხელი ზედაპირების სიახლოვეს
- ▶ არასოდეს დააფაროთ გამათბობელ უჯრას
- ▶ გამოიყენეთ მხოლოდ შეცვლადი ტოლჩები, რომლებიც დაშვებულია კლიენტთა მომსახურების სამსახურის მიერ
- ▶ არასოდეს შეეხოთ დანადგარის გაცხელებულ ნაწილებს
- ▶ გამოყენების შემდეგ დაელოდეთ დანადგარის ცხელი ნაწილების გაცივებას სანამ შეეხებით
- ▶ ყავის ტოლჩას მხოლოდ სახელურზე შეეხეთ
- ▶ ტრავმების თავიდან ასაცილებლად, გამოიყენეთ დანადგარი მხოლოდ დანიშნულებისამებრ
- ▶ გაწმენდისთვის დაიცავით მითითებები
- ▶ ყოველი გამოყენების წინ გაწმინდეთ ზედაპირები რომლებსაც საკვები ეხება

- ▶ ბაქტერიების გავრცელების თავიდან ასაცილებლად, არ შეინახოთ ან არ გააჩეროთ თბილ მდგომარეობაში რძის პროდუქტები, ჩვილის საკვები ან სხვა მსგავსი საკვები პროდუქტები თერმო ყავადანში.

საკუთრების ზიანის თავიდან აცილება

- ▶ მოწყობილობისთვის მხოლოდ სუფთა ცივი წყალი გამოიყენეთ გაზის გარეშე. არასოდეს ჩაასხათ რძე, მზა სასმელები ან წყალში ხსნადი ნახევრად მზა საკვები.
- ▶ არასოდეს გამოიყენოთ მოწყობილობა ცარიელ ან გადავსებულ მდგომარეობაში. მიაქციეთ ყურადღება წყლის დონის მაჩვენებელს.
- ▶ ყოველი გამოყენების შემდეგ დაელოდეთ მოწყობილობის გაგრილებას მინიმუმ 5 წუთი.
- ▶ არასოდეს გაათბოთ თერმო ყავადანი მიკროტალღურ ან სხვა საცხობ ღუმელში.
- ▶ არასოდეს ჩადოთ თერმო ყავადანი ან მისი თავსახური ჭურჭლის სარეცხ მოწყობილობაში ან საპნთან წყალში.
- ▶ ყავადანი მხოლოდ დახურული თავსახურით ჩადგით მოწყობილობაში.
- ▶ არ აიღოთ ყავადანი ხარშვის პროცესში.
- ▶ გამოიყენეთ მხოლოდ თანდართული ყავადანი.

მიმოხილვა

→ გამ. **1**

A	ყავის აპარატი თერმო ყავადანით ¹
B	ყავის აპარატი შუშის ყავადანით ¹
C	მართვის ელემენტები
1	წყლის კონტეინერი წყლის დონის მაჩვენებლით, მოხსნადი
2	წყლის კონტეინერის თავსახური, მოხსნადი
3	ფილტრის დამჭერი, მოხსნადი

¹ მოდელის შესაბამისად

4	წვეთსაწინააღმდეგო ჩამკეტი
5	ფილტრის ბუდე, მბრუნავი
6	თერმო ყავადანი თავსახურით ¹
7	თავსახურის გამხსნელი ღილაკი
8	შუშის ყავადანი თავსახურით ¹
9	ლანგარი თბილად შენახვის ფუნქციით ¹
10	სადენის შესანახი სათავსო
11	არომატის ღილაკი, განათებული
12	ღილაკი ნადების წმენდის ფუნქციით, განათებული
13	ჩართვა/გამორთვის ღილაკი, განათებული

¹ მოდელის შესაბამისად

მოწყობილობის მომზადება პირველი ექსპლუატაციისთვის

შენიშვნები

- პირველი გაწმენდის პროცესი განახორციელეთ 5 ჭიქა წყლისა და 1 ჭიქა ძმრის ნაზავით.
- ყოველი გარეცხვის წინ გამორთეთ დანადგარი ჩართვა/გამორთვის ღილაკით და დაელოდეთ გაცივებას 5 წუთის განმავლობაში.
- გაწმენდის პროცესი განახორციელეთ 2-ჯერ 6 ჭიქა წყლით, ძმრის დამატების გარეშე.

→ გამ. **2 - 8**

ზოგადი ინსტრუქციები

- ყურადღება მიაქციეთ წყლის დონის მაჩვენებელსა და წყლის კონტეინერს. წყლის კონტეინერი შეავსეთ მინიმუმ ქვედა და მაქსიმუმ ზედა ნიშნულამდე.

ka წყლის სიხისტის რეგულირება

- ყავის საკმარისი ტემპერატურისა და სრული არომატის მისაღებად მოხარშეთ არანაკლებ 3 ჭიქა ყავა. ერთი ჭიქა არის დაახლოებით 125 მლ.
- თითო ჭიქაზე დაასხით დაახლოებით 6 გ. დაფუჭული ყავა საშუალო დაფუჭვის ხარისხით.
- დაფუჭული ყავა ცივად შეინახეთ ან გაყინეთ.
- ყავის გახსნილი შეფუთვა მჭიდროდ დახურეთ ისე, რომ არომატი შენარჩუნდეს.
- ყავის მარცვლების მოხალვა გავლენას ახდენს გემოსა და არომატზე.
 - მუქად მოხალული = მეტი სიმწარე
 - ღიად მოხალული = მაღალი მჟავიანობა
- ტექნიკური მიზეზების გამო, ფილტრის ბუდეზე შეიძლება კონდენსაცია წარმოიქმნეს.

წყლის სიხისტის რეგულირება

დაყენებული წყლის სიხისტის რეგულირება შესაძლებელია.

შენიშვნა: წყლის სიხისტის სწორად შერჩევა მნიშვნელოვანია იმისთვის, რომ მოწყობილობამ დროულად შეძლოს ნადების მოშორების საჭიროების ჩვენება.

მოთხოვნა: შტეკერი შეერთებულია როზეტში და დანადგარი გამორთულია.

1. დააჭირეთ **შ** და **ჰ** ღილაკებს არანაკლებ 3 წამი.
- ✓ ბოლოს შენახული პარამეტრი ციმციმებს.
2. სასურველი პარამეტრის ასარჩევად დააჭირეთ ჩართვა/გამორთვის ღილაკს 7 წამის განმავლობაში.

მაჩვენებელი	პარამეტრი
ჩართვა/გამორთვის ღილაკი ციმციმებს	რბილი
ჰ ციმციმებს	საშუალო

¹ ქარხნული პარამეტრები

მაჩვენებელი	პარამეტრი
ჩართვა/გამორთვის ღილაკი და ჰ ციმციმებენ	ხისტი ¹

¹ ქარხნული პარამეტრები

წყლის სიხისტის ხარისხი

	გერმანული წყლის სიხისტე °dH-ში	ფრანგული წყლის სიხისტე °fH-ში
რბილი	1-8,4	1-14
საშუალო	8,4-14	14-25
ხისტი	> 14	> 25

- ✓ თუ 7 წამის განმავლობაში არ დაყენდა პარამეტრი, ნაჩვენები პარამეტრი შეინახება.
- ✓ ჩართვა/გამორთვის ღილაკი აღარ ანთია და დანადგარი თავისით გაითიშება.

ყავის მოხარშვა

მიჰყევით მითითებებს სურათზე.

→ გამ. **9 - 16**

Aroma intense

თქვენს მოწყობილობას აქვს არომატის სპეციალური პროგრამა. ყავა უფრო დიდხანს იხარშება და ამით უფრო მძაფრ არომატს იძენს.

არომატის პროგრამის გამოყენება

შენიშვნა: არომატის პროგრამის ჩართვა ან გამორთვა შესაძლებელია მხოლოდ ხარშვის დაწყებიდან პირველი წუთის განმავლობაში.

1. არომატის პროგრამის ჩასართავად დააჭირეთ **შ** ღილაკს.
 - გამ. **17**
 - ✓ სიმბოლო **შ** ანათებს თეთრად.
 - ✓ არომატის პროგრამა ჩართული რჩება ყველა შემდგომი ხარშვის პროცესისთვის.

- 2. არმატის პროგრამის გამოსართავად დააჭირეთ **Ⓜ** ღილაკს.
- ✓ სიმბოლო **Ⓜ** აღარ ანათებს.

ავტომატური გამორთვა

თქვენი მოწყობილობა აღჭურვილია ავტომატური გამორთვის ფუნქციით, რომელიც დანადგარს გარკვეული პერიოდის შემდეგ თიშავს. მოდელები თერმო ყავადანით ხარშვის დასრულების შემდეგ რამდენიმე წუთში ითიშება. მოდელები შუშის ყავადანით დაახ. 40 წუთის განმავლობაში¹ ინახავს ყავას თბილად და შემდეგ გამოირთვება. ჩართვა/გამორთვის ღილაკი წითლად ანთია ყავის აპარატის ავტომატურად გამორთვამდე.

დააყენეთ გამორთვის დრო

დროის შუალედი მოწყობილობის ავტომატურად გამორთვის შემდეგ შეიძლება დარეგულირდეს.

მოთხოვნა: მტკეკრი შეერთებულია როზეტში და დანადგარი გამორთულია.

- 1. დააჭირეთ **Ⓜ** არანაკლებ 3 წამი.
- ✓ ბოლოს შენახული პარამეტრი ციმციმებს.
- 2. სასურველი პარამეტრის ასარჩევად დააჭირეთ ჩართვა/გამორთვის ღილაკს 7 წამის განმავლობაში.

მაჩვენებელი	პარამეტრი
ჩართვა/გამორთვის ღილაკი ციმციმებს	20 წუთი
Ⓜ ციმციმებს	40 წუთი ¹
ჩართვა/გამორთვის ღილაკი და Ⓜ ციმციმებენ	60 წუთი

¹ ქარხნული პარამეტრები

- ✓ თუ 7 წამის განმავლობაში არ დაყენდა პარამეტრი, ნაჩვენები პარამეტრი შეინახება.
- ✓ ჩართვა/გამორთვის ღილაკი აღარ ანთია და დანადგარი თავისით გაითიშება.

თერმო ყავადანი

თერმო ყავადანის მოცულობა დაახლოებით 8 ჭიქაა.

შენიშვნები

- თავსახური ტექნიკური მიზეზების გამო არაჭერმეტულია, შესაბამისად ის მჭიდროდ ვერ ეკვრება.
- არასოდეს მოახდინოთ თერმო ყავადანის ტრანსპორტირება დაწოლილ მდგომარეობაში, რადგან შეიძლება ყავამ გაჟონოს.
- დაუშვებელია თერმო ყავადანში გაზიანი სასმელების შენახვა ან ტრანსპორტირება.
- თუ გამოყენების წინ თერმო ყავადანს ცხელ წყალს გამოავლებთ, ყავა უფრო მეტხანს დარჩება თბილი.

გადაასხით ყავა, მოხსენით სახურავი და დაახურეთ

→ გამ. **18 - 20**

მოწყობილობის ნადებისგან გაწმენდა

მოწყობილობა აღჭურვილია ნადების მოშორების ავტომატური ინდიკატორით.

შენიშვნები

- მოწყობილობა საჭიროებს ნადების მოცილებას, თუ:
 - ხარშვის დროს აწ და ჩართვა/გამორთვის ღილაკი ციმციმებენ
 - თბილად შენახვის დროს აწ ციმციმებს

¹ ქარხნული პარამეტრები

ka გაწმენდის მიმოხილვა

- ნადებისგან რეგულარული გაწმენდა:
 - ზრდის მოწყობილობის გამოყენების ხანგრძლივობას
 - უზრუნველყოფს შეუფერხებელ ფუნქციონირებას
 - ხელს უშლის ორთქლის ჭარბად წარმოქმნას
 - ამცირებს ხარშვის დროს
 - ზოგავს ენერჯიას
- თუ მოწყობილობას კომერციულად ხელმისაწვდომი ნადების მოსაშორებელი საშუალებით წმინდავთ, მიჰყევით მწარმოებლის ინსტრუქციას გამოყენებისა და უსაფრთხოების შესახებ. არ გამოიყენოთ ნადების მოსაშორებელი საშუალება ფოსფორის მჟავის შემცველობით.
- თუ ონკანის წყალი ძალიან კირქვიანია, იმაზე ხშირად გაწმინდეთ მოწყობილობა ნადებისგან ვიდრე მითითებულია.
- თუ მოწყობილობა უფრო ნელა ხარშავს ან ითიშება დუდილის დასრულებამდე, საჭიროა მისი ნადებისგან გაწმენდა.

მოთხოვნა: შტეკერი შეერთებულია როზეტში და დანადგარი გამორთულია.

→ გამ. **21 - 27**

გაწმენდის მიმოხილვა

- ▶ არ გამოიყენოთ ალკოჰოლის ან სპირტის შემცველი გამწმენდი საშუალებები.
- ▶ არ გამოიყენოთ ბასრი, წვეტიანი ან მეტალის საგნები.
- ▶ არ გამოიყენოთ აბრაზიული ჩვრები ან საწმენდი საშუალებები.

→ გამ. **28**

შენიშვნები

- ყოველი გამოყენების შემდეგ ყველა ნაწილი საფუძვლიანად გაასუფთავეთ და გაავლეთ.
- თერმო ყავადანში ძნელად მოსაშორებელი ნალექი სოდის ხსნარით, ჭურჭლის სარეცხი მანქანის გრანულებით ან კბილის პროთეზის საწმენდი აბებით მოაშორეთ.

- სუნისა და ბაქტერიების წარმოქმნის თავიდან ასაცილებლად შეინახეთ თერმო ყავადანი ღია თავსახურით.
- როდესაც წვეთსაწინააღმდეგო სისტემიდან ჟონავს:
 - მოხსენით ფილტრის დამჭერი და წვეთსაწინააღმდეგო სისტემა გამდინარე წყალში გარეცხეთ.
 - წვეთსაწინააღმდეგო სისტემას თითოთ რამდენჯერმე დააჭირეთ ფილტრის დამჭერის მიმართულებით.

ძველი დანადგარების განკარგვა

- ▶ მოწყობილობის ეკოლოგიურად უსაფრთხოდ განკარგვა. განკარგვის მიმდინარე პროცესების შესახებ ინფორმაცია შეგიძლიათ მიიღოთ თქვენს მოჯარესთან ან რეგიონულ სამმართველოში.



ეს დანადგარი აღნიშნულია ელექტრო და ელექტრული დანადგარების (ელექტრო ნარჩენები და ელექტრონული აღჭურვილობები WEEE) ევროპის 2012/19/EU რეგულაციების შესაბამისად. ევროპის ფარგლებში, ეს რეგულაციები იძლევა ძველი დანადგარების უკან დაბრუნებისა და შეფასების საშუალებას.

კლიენტთა მომსახურების სამსახური

გარანტიის ვადის და თქვენს ქვეყანაში მისი მოქმედების პირობების შესახებ დაწვრილებითი ინფორმაცია შეგიძლიათ მოითხოვოთ მომსახურების ცენტრში, თქვენს დისტრიბუტორთან და ჩვენს ვებ-გვერდზე.

კლიენტთა მომსახურების სამსახურის
საკონტაქტო მონაცემები შეგიძლიათ
იხილოთ თანდართულ კლიენტთა
მომსახურების სარჩევში ან ჩვენს ვებ-
გვერდზე.



Xavfsizlik

- Ushbu ko'rsatmani yaxshilab o'qib oling.
 - Qo'llanmani va mahsulot ma'lumotlarini kelajakda foydalanish yoki keyingi egasiga topshirish uchun saqlang.
- Qurilmadan faqat quyidagi maqsadlar uchun foydalaning:
- Uy ho'jaligi, yopiq xonadonlar va xona ichidagi haroratda hususiy maydonlarda
 - uy sharoitida qayta ishlashning standart hajmi va qayta ishlash vaqti uchun.
 - dengiz sathidan 2000 m baland bo'lmagan.
 - filtrli qahvani damlash uchun.

8 yoshgacha bo'lgan bolalar, jismoniy, aqliy va ruxiy qobiliyati cheklangan shaxslar, shuningdek, qurilmani ishlatishda etarlicha bilim va tajribaga ega bo'lmagan shaxslar uni faqat ularning xavfsizligi uchun mas'ul bo'lgan shaxslarning nazorati ostida yoki qurilmaning ishlashi bilan bog'liq barcha xavf-xatarlar to'g'risida batafsil ko'rsatma va tushuntirishlardan so'ng, qurilmadan foydalanishlari mumkin.

Bolalarning mashina bilan o'ynashiga yo'l qo'ymang.

8 yoshgacha bo'lgan bolalar jihozni qarovsiz tozalash va parvarish etishga ruxsat etilmaydi.

Mashina va kabellarga 8 yoshdan kichkina bolalarni yaqinlashtirmang.

- ▶ Qadoqlash materiallarini bolalardan uzoqroq tuting.
- ▶ Bolalarga qadoqlash materiallari bilan o'ynashlariga ruxsat bermang.
- ▶ Mayda detallarni bolalardan uzoqroq tuting.
- ▶ Bolalarga mayda detallar bilan o'ynashlariga ruxsat bermang.
- ▶ Qurilmani ulash va ishlatishda firma plitasidagi ma'lumotlarga rioya qiling.
- ▶ Qurilmani o'zgaruvchan tok elektr tarmog'iga faqatgina qoidalarga muvofiq o'rnatilgan erga ulangan elektr rozetkasi orqali ulash mumkin.
- ▶ uydagi kabeldagi erga ulash tizimi qoidalarga muvofiq o'rnatilgan bo'lishi kerak.
- ▶ Buzilgan qurilmani ishlatish qat'iy taqiqlanadi.

- ▶ Qurilma yoki elektr kabeli shikastlangan bo'lsa, darhol elektr vilkani elektr kabelidan ajratib oling yoki predoxranitellar qutisidagi predoxranitelni ochiring.
- ▶ Qurilma faqat malakali mutaxassislar tomonidan ta'mirlanishi mumkin.
- ▶ Agar ushbu qurilma shnuri shikastlangan bo'lsa, unda xavfli vaziyatlarni bartaraf qilish uchun uni ishlab chiqaruvchi yoki uning mijozlarga xizmat ko'rsatish markazi yoki shu kabi malakaga ega bo'lgan shaxs o'zgartirishi kerak.
- ▶ Qurilmani yoki elektr simini suvga yoki idish-yuvish mashinasiga solmang.
- ▶ Qurilmaning vilkalik ulanishidan suyuqlik chiqib kelmayapti.
- ▶ Qurilmani yetarli darajada shamollating.
- ▶ Qurilmani hech qachon shkafda ishlatmang.
- ▶ Ish paytida qurilmani doimo kuzatib boring.
- ▶ Qurilmani hech qachon issiq yuzalar ustiga yoki yaqiniga qo'ymang.
- ▶ Hech qachon issiq pechni yopmang.
- ▶ Modelingiz uchun faqat mijozlarga xizmat ko'rsatish xizmati tomonidan tasdiqlangan almashtiriladigan choynaklardan foydalaning.
- ▶ Hech qachon qurilmaning issiq qismlarga tegmang.
- ▶ Foydalanishdan keyin jihozning issiq qismlariga tegmasdan oldin sovishini kuting.
- ▶ Choynakning faqat dastasidan ushlang.
- ▶ Shikastlanishning oldini olish uchun qurilmadan faqat belgilangan maqsadda foydalaning.
- ▶ Tozalash bo'yicha ko'rsatmalarga rioya qiling.
- ▶ Har foydalanishdan oldin oziq-ovqat bilan aloqa qiladigan yuzalarni tozalang.
- ▶ Bakteriyalar hosil bo'lishini oldini olish uchun sut mahsulotlari, bolalar ozuqasi yoki shunga o'xshash oziq-ovqat mahsulotlarini termosda saqlamang yoki isitmang.

Buyumlarga zarar yetishining oldini olish

- ▶ Qurilmani faqat toza va gazlanmagan sovuq suv bilan ishlatning. Sut, tayyor ichimliklar yoki tez tayyorlanuvchi mahsulotlar bilan aslo to'ldirmang.
- ▶ Qurilmani aslo bo'sh ishlatmang yoki ortiqcha to'ldirib yubormang. Suv miqdori ko'rsatkichiga e'tibor bering.
- ▶ Qurilmani har bir foydalanishdan keyin kamida 5 daqiqa soviting.
- ▶ Termosni mikroto'liqinli pech yoki duxovkada aslo qizdirmang.
- ▶ Termos yoki uning qopqog'ini aslo idish yuvish mashinasida yoki yuvish vositasida yuvmang.
- ▶ Qurilmaga choynakni faqat qopqog'i yopilgan holatda qo'ying.
- ▶ Qaynayotganida choynakni olmang.
- ▶ Faqat komplektda taqdim etilgan choynakni ishlatning.

Umumiy ko'rinish

→ Ras. **1**

A	Termosli qahva mashinasi ¹
B	Shisha idishli qahva mashinasi ¹
C	Boshqarish elementi
1	Suv miqdori ko'rsatkichi bor suv baki, olinadigan
2	Suv idishi qopqog'i, olinadigan
3	Filtr tutqich, olinadigan
4	Tomchi cheklagich
5	Filtr korpusi, buriladigan
6	Qopqoqli termos ¹
7	Qopqoqni ochish tugmasi
8	Qopqoqli shisha idish ¹
9	Issiq pech ¹
10	Kabel saqlash bo'lmasi
11	Xushbo'y ta'm tugmasi, yonadi
12	Qasmoq tozalash tugmasi, yonadigan

¹ Modelga bog'liq

13 Yoqish/o'chirish tugmasi, yonadi

¹ Modelga bog'liq

Qurilmani ilk foydalanishga tayyorlash

Eslatmalar

- Ilk tozalash jarayonini 5 chashka suv va 1 chashka sirka aralashmasi bilan amalga oshiring.
- Har bir chayishdan oldin qurilmani yoqish/o'chirish tugmasi bilan o'chiring va 5 daqiqa soviting.
- Sirka qo'shmasdan 6 chashka suv bilan yuvish jarayonini 2 marta bajaring.

→ Ras. **2 - 8**

Umumiy ko'rsatmalar

- Suv idishidagi suv miqdori ko'rsatkichiga e'tibor bering. Suv idishini kamida pastki belgilangan chiziqqacha va ko'pi bilan yuqorida belgilangan chiziqqacha to'ldiring.
- Kerakli haroratdagi qahva olish va ta'mini saqlash uchun kamida 3 chashka qahva qaynating. Bir chashka o'rtacha 125 ml ga mos keladi.
- Har bir chashka uchun o'rtacha maydalangan 6 g yanchilgan qahva soling.
- Maydalangan qahvani salqin joyda saqlang yoki uni muzlating.
- Xushbo'y ta'mi yo'qolmasligi uchun ochilgan qahva qadog'ini zich qilib yoping.
- Qahva donalarining qovurilishi uning ta'm va xushbo'y hidiga ta'sir qiladi.
 - Qora qilib qovurilgan = o'tkirroq
 - Ochroq rangda qovurilgan = nordonroq
- Texnik sabablarga ko'ra filtr korpusida kondensat hosil bo'lishi mumkin.

Suv qattiqligini o'rnatish

Oldindan o'rnatilgan suv qattiqligini rostlash mumkin.

Yozib olish: Suvning qattiqligini to'g'ri o'rnatish sizning qurilmangiz o'z vaqtida tozalanishi zarurligini ko'rsatishi uchun muhimdir.

Talab: Tarmoq vilkasi rozetkaga tiqilgan va qurilma o'chirilgan.

1. ☉ va ☼ tugmalarini kamida 3 soniya bosib turing.
- ✓ Oxirgi saqlangan sozlama o'chib yonadi.
2. 7 soniya davomida yoqish/o'chirish tugmasiga bosing va kerakli sozlamani tanlang.

Indikator	Sozlama
Yoqish/o'chirish tugmasi chaqnaydi	yumshoqligi
☼ yonib-o'chadi	o'rtacha
Yoqish/ochirish tugmasi va ☼ chaqnaydi	qattiq ¹

¹ Zavod sozlamalari

Suv qattiqligi darajasi:

	nemis qattiqlik darajasi °dH da	fransuz qattiqlik o'lchovi °fH da
yumshoqligi	1-8,4	1-14
o'rtacha	8,4-14	14-25
qattiq	> 14	> 25

- ✓ Agar 7 soniya hech bir sozlama bajarilmasa, ko'rsatilgan sozlama saqlanadi.
- ✓ Yoqish/o'chirish tugmasi boshqa yonmaydi va qurilma o'chadi.

Qahva qaynatish

Rasmi ko'rsatmalarga amal qiling.

→ Ras. **9** - **16**

Aroma intense

Qurilmangizda maxsus xushbo'y ta'm dasturi mavjud. Qahva uzoq vaqt qaynatiladi va shu orqali kuchli xushbo'y ta'mga ega bo'ladi.

Xushbo'y ta'm dasturini ishlatish

Yozib olish: Xushbo'y ta'm dasturi qaynash boshlangan ilk daqiqada ishga faollashtirilishi yoki faolsizlantirilishi mumkin.

1. Xushbo'y ta'm dasturini faollashtirish uchun ☉ tugmasiga bosing.
→ Ras. **17**
- ✓ ☉ belgisi oq rangda yonadi.
- ✓ Xushbo'y ta'm dasturi keyingi barcha qaynatish jarayonlari uchun faol bo'lib qoladi.
2. Xushbo'y ta'm dasturini faolsizlantirish uchun ☉ tugmasiga bosing.
- ✓ ☉ belgisi ortiq yonmaydi.

Avtomatik o'chirish

Qurilmangiz avtomatik o'chirish tizimi bilan qurilmalangan bo'lib, u qurilmani ma'lum bir vaqtdan keyin o'chiradi.

Termosli modellar qaynashdan keyin kamroq daqiqada o'chadi. Shisha idishli modellar qahvani taxminan 40 daqiqa¹ qizdiradi va keyin o'chadi.

Yoqish/ochirish tugmasi qahva qaynatkich avtomatik o'chguncha qizil yonadi.

O'chirish vaqtini sozlash

Qurilma avtomatik o'chadigan vaqt davomiyligini sozlash mumkin.

Talab: Tarmoq vilkasi rozetkaga tiqilgan va qurilma o'chirilgan.

1. ☉ tugmasini kamida 3 soniya bosib turing.
- ✓ Oxirgi saqlangan sozlama o'chib yonadi.
2. 7 soniya davomida yoqish/o'chirish tugmasiga bosing va kerakli sozlamani tanlang.

¹ Zavod sozlamalari

uz Termos

Indikator	Sozlama
Yoqish/o'chirish tugmasi chaqnaydi	20 daqiqa
☺ yonib-o'chadi	40 daqiqa ¹
Yoqish/ochirish tugmasi va ☺ chaqnaydi	60 daqiqa

¹ Zavod sozlamalari

- ✓ Agar 7 soniya hech bir sozlama bajarilmasa, ko'rsatilgan sozlama saqlanadi.
- ✓ Yoqish/o'chirish tugmasi boshqa yonmaydi va qurilma o'chadi.

Termos

Termosga taxminan 8 chashka qahva ketadi.

Eslatmalar

- Texnik sabablarga ko'ra, tiqilib qolmasligi uchun qopqoq germetik bo'lmaydi.
- Termosni aslo yotiq holatda tashimang, chunki qahva oqishi mumkin.
- Termosdan gazlangan ichimliklarni saqlamang yoki tashimang.
- Foydalanishdan oldin termosni issiq suv bilan chaysangiz, qahva uzoqroq vaqt issiq turadi.

Qahva quyung, qopqoqni oling va yana qo'ying

→ Ras. **18** - **20**

Qurilmani qasmoqdan tozalash

Qurilma qasmoqdan tozalashning avtomatik indikatorini bilan qurilmalangan.

Eslatmalar

- Qurilma quyidagi holatlarda qasmoqdan tozalanishi kerak:
 - qaynatish vaqtida ☺ va yoqish/o'chirish tugmasi yonganda
 - issiq saqlash paytida ☺ chaqnaganda

- Muntazam qasmoqdan tozalab turish:
 - qurilmaning ishlash muddatini uzaytiradi
 - to'g'ri ishlashini ta'minlaydi
 - ortiqcha bug' hosil bo'lishini oldini oladi
 - qaynash vaqtini qisqartiradi
 - energiyani tejaydi
- Qurilmani sotuvda mavjud qasmoqdan tozalash vositasi yordamida cho'kmalardan tozalaganingizda, ishlab chiqaruvchining qo'llash va xavfsizlik ko'rsatmalariga amal qiling. Fosfor kislotali cho'kmani ketkazuvchi vositadan foydalanmang.
- Agar vodoprovod suvi qattiqligi yuqori bo'lsa, qasmoqdan ko'rsatilganidan qisqaroq vaqtda tozalang.
- Qurilma sekin qaynatsa yoki qaynashdan oldin o'chib qolsa, qurilmani qasmoqdan tozalang.

Talab: Tarmoq vilkasi rozetkaga tiqilgan va qurilma o'chirilgan.

→ Ras. **21** - **27**

Tozalash haqida qisqacha umumiy ma'lumot

- ▶ Alkogol yoki spirt tarkibli tozalash vositasi ishlatmang.
- ▶ O'tkir, qirrali yoki metall predmetlardan foydalanmang.
- ▶ Abraziv matolar yoki tozalash vositalarini ishlatmang.

→ Ras. **28**

Eslatmalar

- Har bir foydalanishdan so'ng barcha qismlarni yaxshilab tozalang va chaying.
- Oziq-ovqat sodasi, idish yuvish mashinasi uchun yuvish vositasi donasi yoki tish protezlarini tozalash tabletkasi eritmasi yordamida termosdagi qattiq qoldiqlarni tozalang.
- Hid va bakteriyalar hosil bo'lishining oldini olish uchun termosni qopqog'i ochiq holda saqlang.

- Tomchi cheklagichda sizish bo'lsa:
 - Filtr tutqichini chiqaring va tomchi cheklagichni oqar suv ostida tozalang.
 - Filtr tutqichi yo'nalishida barmoq bilan tomchi cheklagichga bir necha marta bosing.

Eski qurilmalarni qayta ishlanadigan chiqitga chiqarish

- ▶ Qurilmani atrof-muhit talablariga muvofiq bartaraf qiling.

Samarali utilizatsiya usullari haqidagi ma'lumotni ixtisoslashgan tijorat tashkilotidan, shuningdek tumaningiz yoki shahringiz hokimiyatidan olishingiz mumkin.



Ushbu qurilma Yevropa Ittifoqining Elektr texnika va elektron jihozlarni qayta ishlanadigan chiqitga chiqarish (WEEE) haqidagi 2012/19/EU direktivasiga muvofiq ishlab chiqarilgan. Ushbu direktiva Yevropa uchun ishlatilgan elektr texnika jihozlarini qaytarish va qayta ishlash asoslarining amal qilish doirasini belgilab beradi.

Mijozlarga xizmat ko'rsatish

Mamlakatingizdagi kafolat muddati va kafolat shartlari haqida mijozlarga xizmat ko'rsatish bo'limidan yoki veb -saytimizdan batafsil ma'lumot olishingiz mumkin. Sizga xizmat ko'rsatuvchi markazning aloqa ma'lumotlari turli mamlakatlar yoki bizning veb-saytimizdagi mijozlarga xizmat ko'rsatish ro'yxatiga kiritilgan.



A series of horizontal lines for writing, starting from the top margin and extending across the width of the page. The lines are evenly spaced and provide a guide for letter height.



Thank you for buying a Bosch Home Appliance!

Register your new device on MyBosch now and profit directly from:

- Expert tips & tricks for your appliance
- Warranty extension options
- Discounts for accessories & spare-parts
- Digital manual and all appliance data at hand
- Easy access to Bosch Home Appliances Service

Free and easy registration – also on mobile phones:

www.bosch-home.com/welcome



Looking for help? You'll find it here.

Expert advice for your Bosch home appliances, help with problems or a repair from Bosch experts.

Find out everything about the many ways Bosch can support you:

www.bosch-home.com/service

Contact data of all countries are listed in the attached service directory.

BSH Hausgeräte GmbH

Carl-Wery-Straße 34
81739 München, GERMANY
www.bosch-home.com

A Bosch Company



8001311471 (040215)

az, ka, uz