

REMOTE CONTROLLER

OWNER'S MANUAL

KSI09VW32N-KSO09VW32N
KSI12VW32N-KSO12VW32N
KSI18VW32N-KSO18VW32N
KSI24VW32N-KSO24VW32N

KSI09XB32N-KSO09XB32N
KSI12XB32N-KSO12XB32N
KSI18XB32N-KSO18XB32N
KSI24XB32N-KSO24XB32N

PROFİLO

dayanıklı ev aletleri

IMPORTANT NOTE:

Thank you for purchasing our air conditioner. Please read this manual carefully before operating your new air conditioning unit. Make sure to save this manual for future reference.

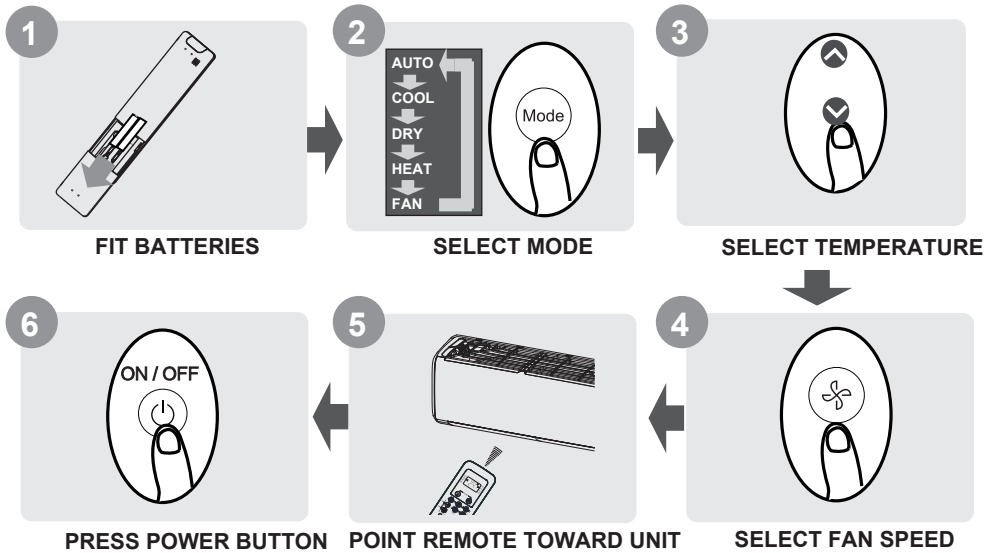
Table of Contents

Remote Controller Specifications	02
Handling the Remote Controller	03
Buttons and Functions	04
Remote Screen Indicators	06
How to Use Basic Functions	07
How to Use Advanced Functions	10

Remote Controller Specifications

Model	RG10B(D)/BGEF, RG10B1(D)/BGEF
Rated Voltage	3.0V(Dry batteries R03/LR03×2)
Signal Receiving Range	8m
Environment	-5°C~60°C(23°F~140°F)

Quick Start Guide



NOT SURE WHAT A FUNCTION DOES?

Refer to the **How to Use Basic Functions** and **How to Use Advanced Functions** sections of this manual for a detailed description of how to use your air conditioner.

SPECIAL NOTE

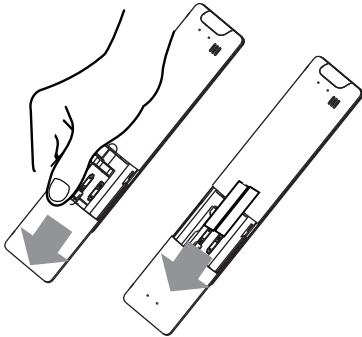
- Button designs on your unit may differ slightly from the example shown.
- If the indoor unit does not have a particular function, pressing that function's button on the remote control will have no effect.
- When there are wide differences between "Remote controller Manual" and "USER'S MANUAL" on function description, the description of "USER'S MANUAL" shall prevail.

Handling the Remote Controller

Inserting and Replacing Batteries

Your air conditioning unit may come with two batteries(some units). Put the batteries in the remote control before use.

1. Slide the back cover from the remote control downward, exposing the battery compartment.
2. Insert the batteries, paying attention to match up the (+) and (-) ends of the batteries with the symbols inside the battery compartment.
3. Slide the battery cover back into place.



! BATTERY NOTES

For optimum product performance:

- Do not mix old and new batteries, or batteries of different types.
- Do not leave batteries in the remote control if you don't plan on using the device for more than 2 months.



BATTERY DISPOSAL

Do not dispose of batteries as unsorted municipal waste. Refer to local laws for proper disposal of batteries.

TIPS FOR USING REMOTE CONTROL

- The remote control must be used within 8 meters of the unit.
- The unit will beep when remote signal is received.
- Curtains, other materials and direct sunlight can interfere with the infrared signal receiver.
- Remove batteries if the remote will not be used more than 2 months.

NOTES FOR USING REMOTE CONTROL

The device could comply with the local national regulations.

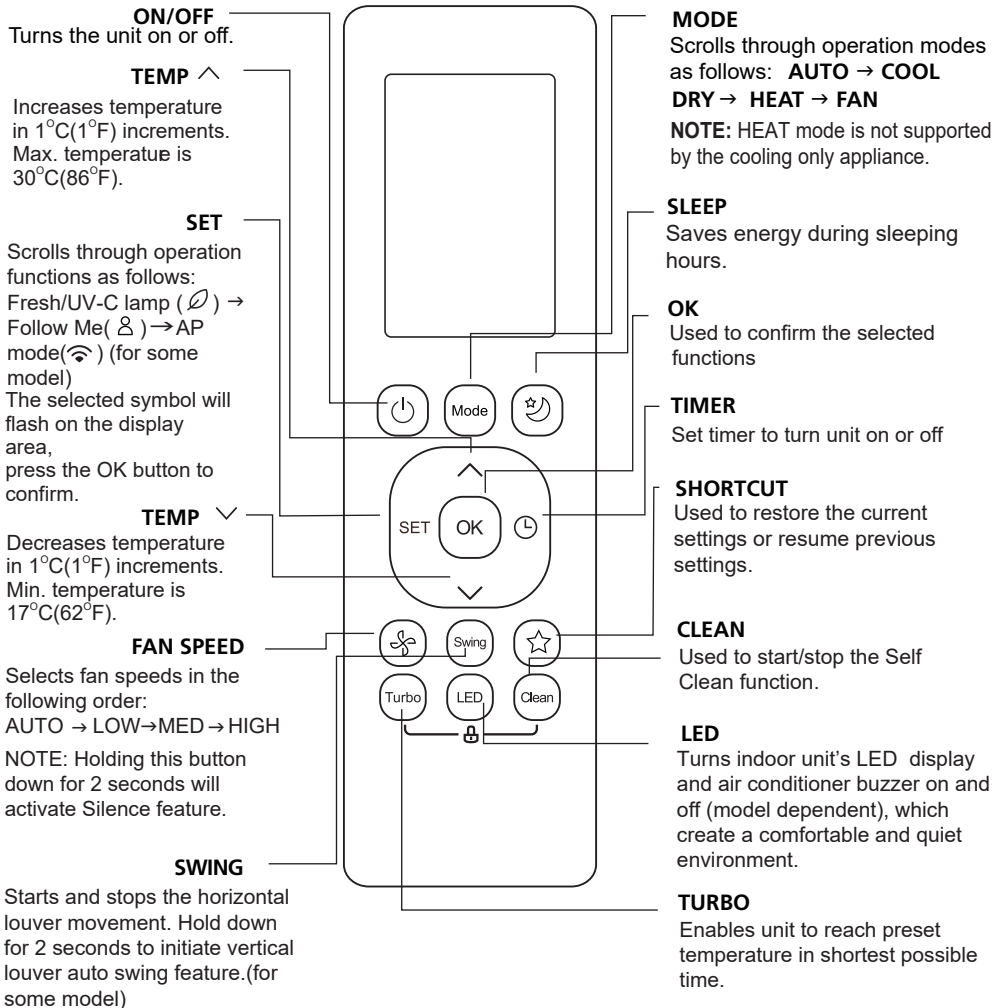
- In Canada, it should comply with CAN ICES-3(B)/NMB-3(B).
- In USA, this device complies with part 15 of the FCC Rules. Operation is subject to the following two conditions:
 - (1) This device may not cause harmful interference, and
 - (2) this device must accept any interference received, including interference that may cause undesired operation.

This equipment has been tested and found to comply with the limits for a Class B digital device, pursuant to part 15 of the FCC Rules. These limits are designed to provide reasonable protection against harmful interference in a residential installation. This equipment generates, uses and can radiate radio frequency energy and, if not installed and used in accordance with the instructions, may cause harmful interference to radio communications. However, there is no guarantee that interference will not occur in a particular installation. If this equipment does cause harmful interference to radio or television reception, which can be determined by turning the equipment off and on, the user is encouraged to try to correct the interference by one or more of the following measures:

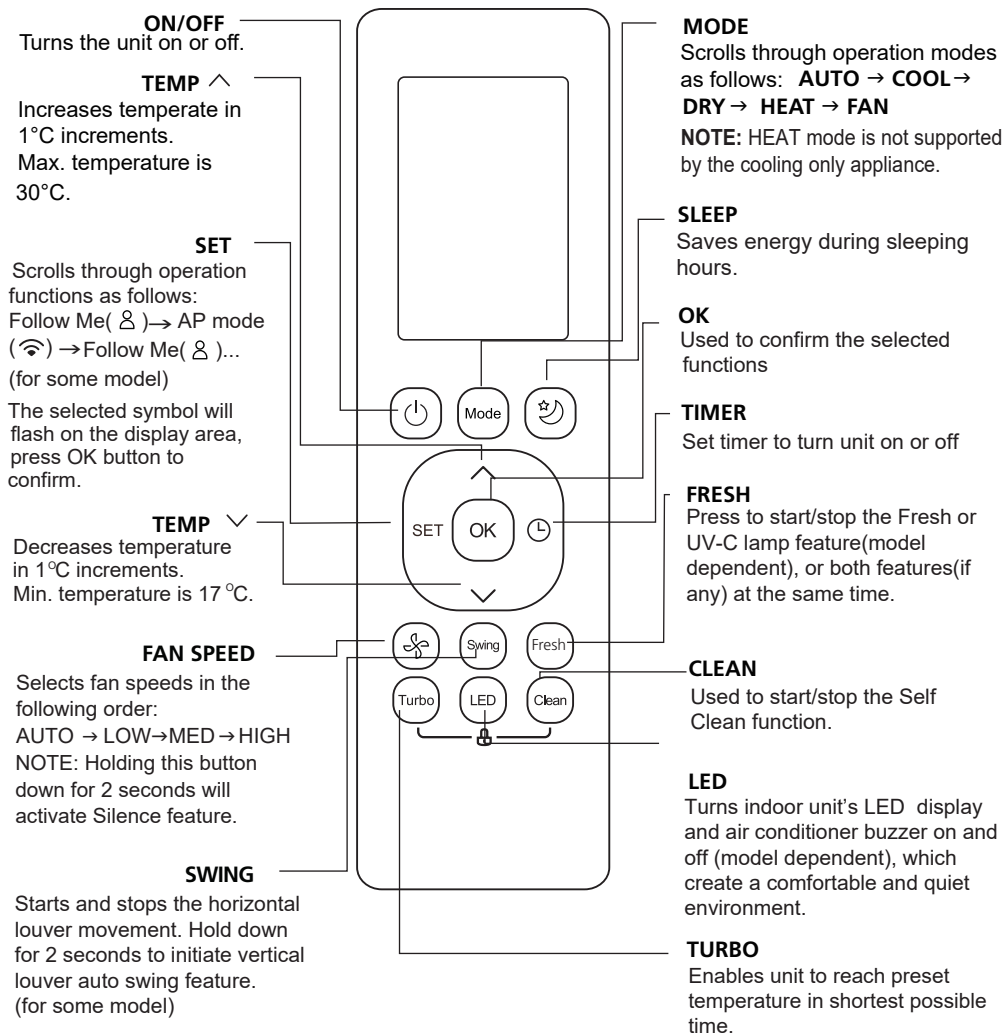
- Reorient or relocate the receiving antenna.
- Increase the separation between the equipment and receiver.
- Connect the equipment into an outlet on a circuit different from that to which the receiver is connected.
- Consult the dealer or an experienced radio/TV technician for help.
- Changes or modifications not approved by the party responsible for compliance could void user's authority to operate the equipment.

Buttons and Functions

Before you begin using your new air conditioner, make sure to familiarize yourself with its remote control. The following is a brief introduction to the remote control itself. For instructions on how to operate your air conditioner, refer to the **How to Use Basic Functions** section of this manual.



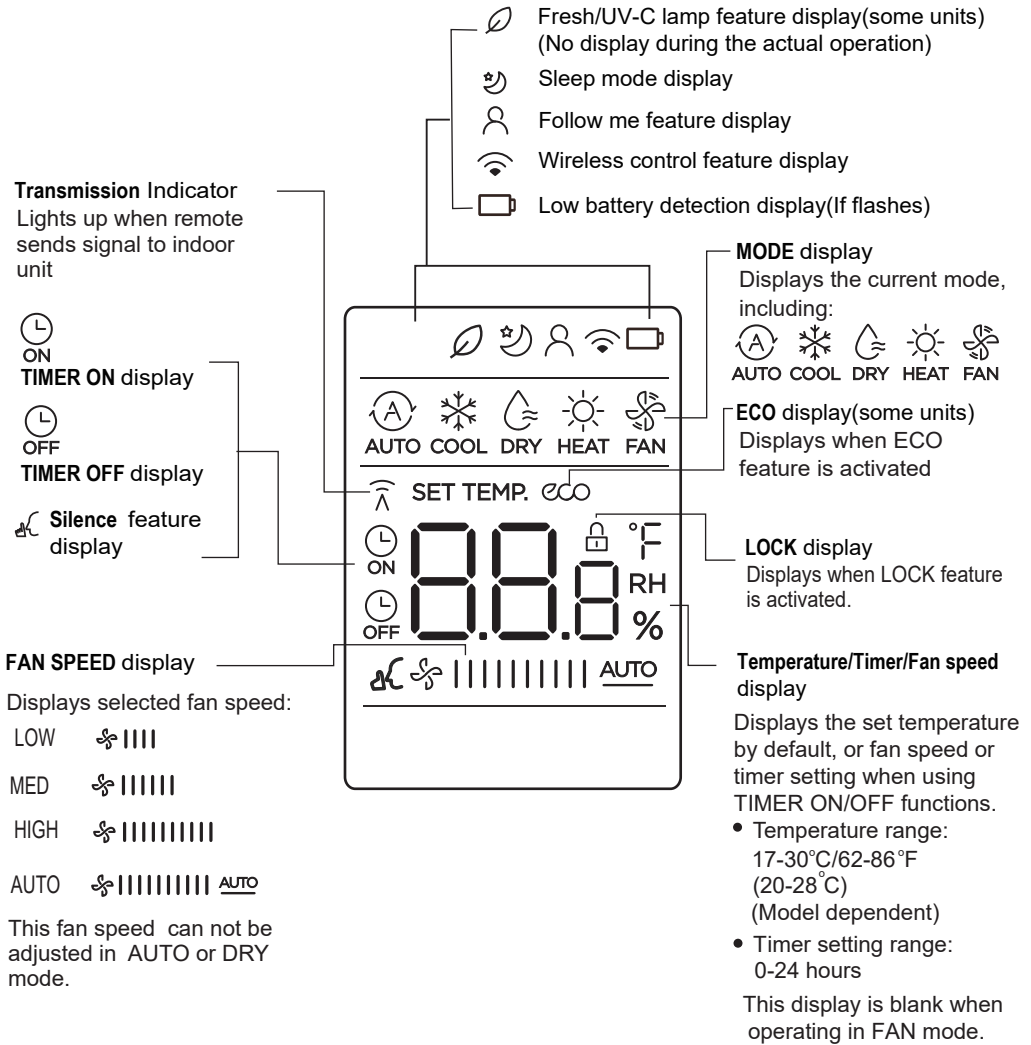
Model: RG10B(D)/BGEF



Model: RG10B1(D)/BGEF

Remote Screen Indicators

Information are displayed when the remote controller is power up.



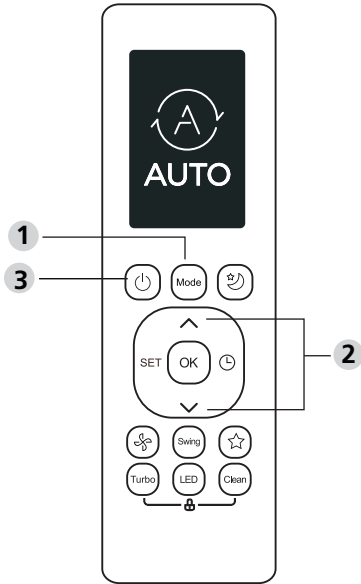
Note:

All indicators shown in the figure are for the purpose of clear presentation. But during the actual operation, only the relative function signs are shown on the display window.

How to Use Basic Functions

Basic operation

ATTENTION! Before operation, please ensure the unit is plugged in and power is available.



SETTING TEMPERATURE

The operating temperature range for units is 17-30°C (62-86°F)/20-28°C.

You can increase or decrease the set temperature in 1°C (1°F) increments.

AUTO Mode

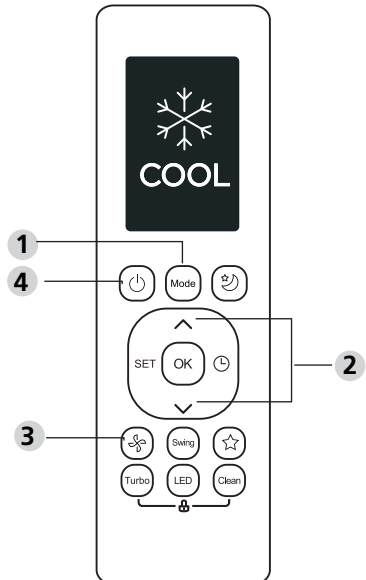
In AUTO mode, the unit will automatically select the COOL, FAN, or HEAT operation based on the set temperature.

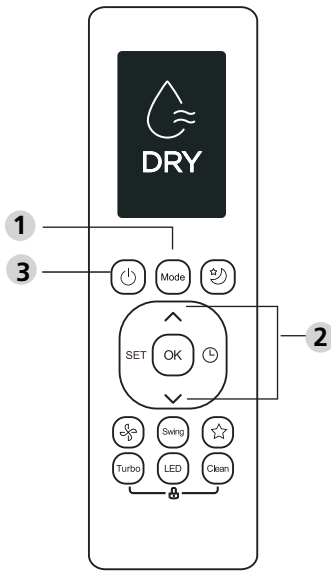
1. Press the **MODE** button to select **AUTO**.
2. Set your desired temperature using the **TEMP** ^ or **TEMP** v button.
3. Press the **ON/OFF** button to start the unit.

NOTE: FAN SPEED can't be set in AUTO mode.

COOL Mode

1. Press the **MODE** button to select **COOL** mode.
2. Set your desired temperature using the **TEMP** ^ or **TEMP** v button.
3. Press **FAN** button to select the fan speed: AUTO, LOW, MED or HIGH.
4. Press the **ON/OFF** button to start the unit.





DRY Mode (dehumidifying)

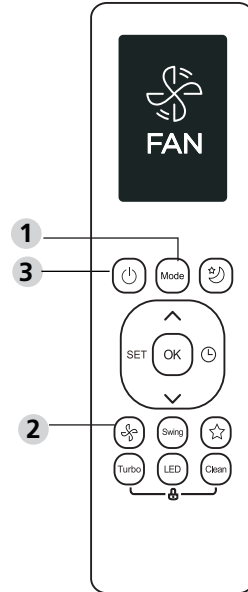
1. Press the **MODE** button to select **DRY**.
2. Set your desired temperature using the **TEMP ^** or **TEMP v** button.
3. Press the **ON/OFF** button to start the unit.

NOTE: FAN SPEED cannot be changed in DRY mode.

FAN Mode

1. Press the **MODE** button to select **FAN** mode.
2. Press **FAN** button to select the fan speed: AUTO, LOW, MED or HIGH.
3. Press the **ON/OFF** button to start the unit.

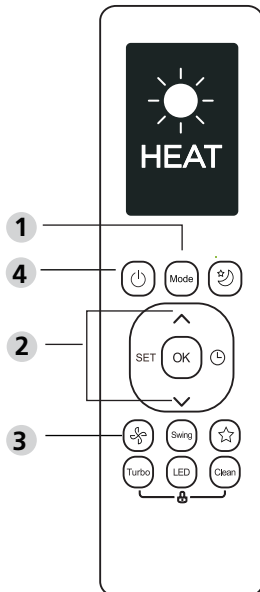
NOTE: You can't set temperature in FAN mode. As a result, your remote control's LCD screen will not display temperature.



HEAT Mode

1. Press the **MODE** button to select **HEAT** mode.
2. Set your desired temperature using the **TEMP ^** or **TEMP v** button.
3. Press **FAN** button to select the fan speed: AUTO, LOW, MED or HIGH.
4. Press the **ON/OFF** button to start the unit.

NOTE: As outdoor temperature drops, the performance of your unit's HEAT function may be affected. In such instances, we recommend using this air conditioner in conjunction with other heating appliances.



Setting the TIMER

TIMER ON/OFF - Set the amount of time after which the unit will automatically turn on/off.

TIMER ON setting

Press **TIMER** button to initiate the ON time sequence.



Press **Temp. up** or **down** button for for multiple times to set the desired time to turn on the unit.



Point remote to unit and wait 1sec, the **TIMER ON** will be activated.



TIMER OFF setting

Press **TIMER** button to initiate the OFF time sequence.



Press **Temp. up** or **down** button for for multiple times to set the desired time to turn off the unit.



Point remote to unit and wait 1sec, the **TIMER OFF** will be activated.

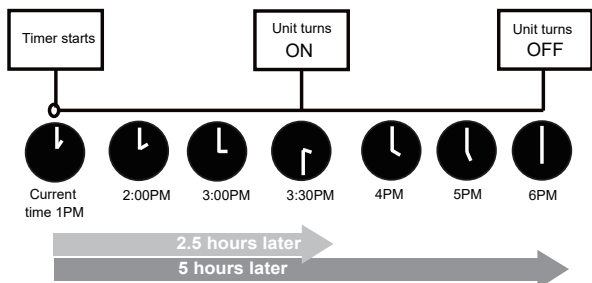
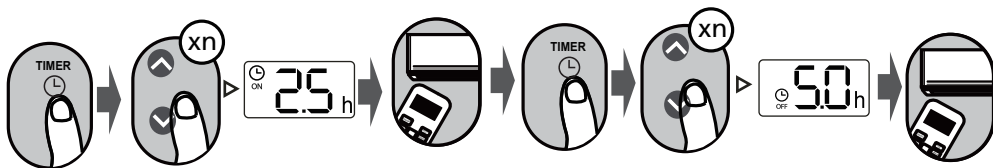


NOTE:

1. When setting the **TIMER ON** or **TIMER OFF**, the time will increase by 30 minutes increments with each press, up to 10 hours. After 10 hours and up to 24, it will increase in 1 hour increments. (For example, press 5 times to get 2.5h, and press 10 times to get 5h.) The timer will revert to 0.0 after 24.
2. Cancel either function by setting its timer to 0.0h.

TIMER ON & OFF setting(example)

Keep in mind that the time periods you set for both functions refer to hours after the current time.

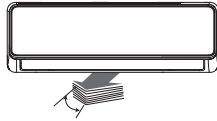


Example: If current timer is 1:00PM, to set the timer as above steps, the unit will turn on 2.5h later (3:30PM) and turn off at 6:00PM.

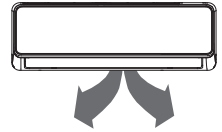
How to Use Advanced Functions

Swing function

Press Swing button

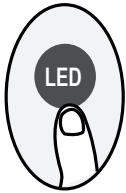


The horizontal louver will swing up and down automatically when pressing Swing button. Press again to make it stop.



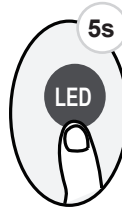
Keep pressing this button more than 2 seconds, the vertical louver swing function is activated. (Model dependent)

LED DISPLAY



Press LED button

Press this button to turn on and turn off the display on the indoor unit.



Press this button more than 5 seconds (some units)

Keep pressing this button more than 5 seconds, the indoor unit will display the actual room temperature. Press more than 5 seconds again will revert back to display the setting temperature.

Silence function



Keep pressing Fan button for more than 2 seconds to activate/disable Silence function (some units).

Due to low frequency operation of compressor, it may result in insufficient cooling and heating capacity. Press ON/OFF, Mode, Sleep, Turbo or Clean button while operating will cancel silence function.

ECO function

Press ECO button(some units)



Press ECO button to enter the energy efficient mode.

Note: This function is only available under COOL mode.

ECO operation:

Under cooling mode, press this button, the remote controller will adjust the temperature automatically to 24°C/75°F, fan speed of Auto to save energy (only when the set temperature is less than 24°C/75°F). If the set temperature is above 24°C/75°F, press the ECO button, the fan speed will change to Auto, the set temperature will remain unchanged.

NOTE:

Pressing the ECO button, or modifying the mode or adjusting the set temperature to less than 24°C/75°F will stop ECO operation.

Under ECO operation, the set temperature should be 24°C/75°F or above, it may result in insufficient cooling. If you feel uncomfortable, just press the ECO button again to stop it.

FP function



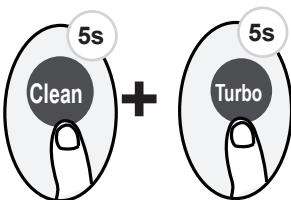
The unit will operate at high fan speed (while compressor on) with temperature automatically set to 8°C/46°F.

Note: This function is for heat pump air conditioner only.

Press this button 2 times during one second under HEAT Mode and setting temperature of 17°C/62°F or 20°C/68°F (for models RG10B10(D)/BGEF, RG10A11(D)/BGEF) to activate FP function.

Press On/Off, Sleep, Mode, Fan and Temp. button while operating will cancel this function.

LOCK function



Press together **Clean** button and **Turbo** button at the same time more than 5 seconds to activate Lock function. All buttons will not response except pressing these two buttons for two seconds again to disable locking.

SHORTCUT function

Press SHORTCUT button(some units)



Push this button when remote controller is on, the system will automatically revert back to the previous settings including operating mode, setting temperature, fan speed level and sleep feature (if activated).

If pushing more than 2 seconds, the system will automatically restore the current operation settings including operating mode, setting temperature, fan speed level and sleep feature (if activated).

Clean Function

Press Clean button



Airborne bacteria can grow in the moisture that condenses around heat exchanger in the unit. With regular use, most of this moisture is evaporated from the unit. By pressing the CLEAN button, your unit will clean itself automatically. After cleaning, the unit will turn off automatically. Pressing the CLEAN button mid-cycle will cancel the operation and turn off the unit. You can use CLEAN as often as you like.

Note: You can only activate this function in COOL or DRY mode.

TURBO Function

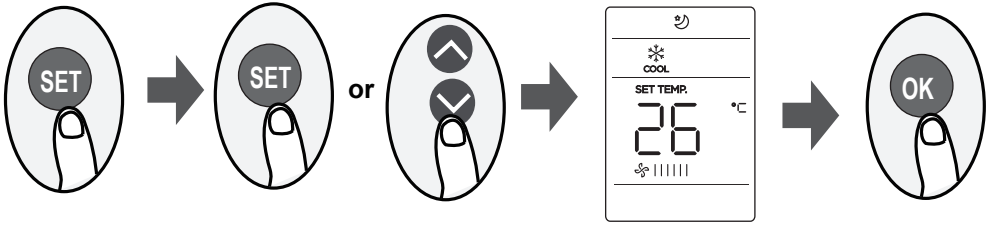
Press Turbo button



When you select Turbo feature in COOL mode, the unit will blow cool air with strongest wind setting to jump-start the cooling process.

When you select Turbo feature in HEAT mode, the unit will blow heat air with strongest wind setting to jump-start the heating process(some units). For units with Electrical heat elements, the Electrical HEATER will activate and jump-start the heating process.

SET function



- Press the SET button to enter the function setting, then press SET button or TEMP ∇ or TEMP \blacktriangle button to select the desired function. The selected symbol will flash on the display area, press the OK button to confirm.
- To cancel the selected function, just perform the same procedures as above.
- Press the SET button to scroll through operation functions as follows:
Fresh/UV-C lamp* (☐) \rightarrow Sleep* (☺) \rightarrow Follow Me (Ⓐ) \rightarrow AP mode (☎)
[*]: If your remote controller has Fresh and Sleep button, you can not use the SET button to select the Fresh/UV-C lamp and Sleep feature.

FRESH/UV-C lamp function(☐) (some units) :

When this function is selected, the Ionizer or UV-C lamp(model dependent) will be activated. If has both features, these two features will be activated at the same time. This function will help to purify the air in the room.

Sleep function(☺) :

The SLEEP function is used to decrease energy use while you sleep (and don't need the same temperature settings to stay comfortable). This function can only be activated via remote control.

For the detail, see "sleep operation" in "USER'S MANUAL"

Note: The SLEEP function is not available in FAN or DRY mode.

AP function(☎)(some units) :

Choose AP mode to do wireless network configuration. For some units, it doesn't work by pressing the SET button. To enter the AP mode, continuously press the LED button seven times in 10 seconds.

Follow me function(Ⓐ):

The FOLLOW ME function enables the remote control to measure the temperature at its current location and send this signal to the air conditioner every 3 minutes interval. When using AUTO, COOL or HEAT modes, measuring ambient temperature from the remote control(instead of from the indoor unit itself) will enable the air conditioner to optimize the temperature around you and ensure maximum comfort.

NOTE: Press and hold Turbo button for seven seconds to start/stop memory feature of Follow Me function.

- If the memory feature is activated, "On" displays for 3 seconds on the screen.
- If the memory feature is stopped, "OF" displays for 3 seconds on the screen.
- While the memory feature is activated, press the ON/OFF button, shift the mode or power failure will not cancel the Follow me function.

The design and specifications are subject to change without prior notice for product improvement. Consult with the sales agency or manufacturer for details.

UZAKTAN KUMANDA

KULLANIM KILAVUZU

KSI09VW32N-KSO09VW32N
KSI12VW32N-KSO12VW32N
KSI18VW32N-KSO18VW32N
KSI24VW32N-KSO24VW32N

KSI09XB32N-KSO09XB32N
KSI12XB32N-KSO12XB32N
KSI18XB32N-KSO18XB32N
KSI24XB32N-KSO24XB32N

PROFİLO

dayanıklı ev aletleri

ÖNEMLİ NOT:

Klimamızı satın aldığınız için teşekkür ederiz. Yeni klimanızı çalıştırmadan önce lütfen bu kılavuzu dikkatlice okuyun. Bu kılavuzu ileride başvurmak üzere iyi bir yerde saklayın.

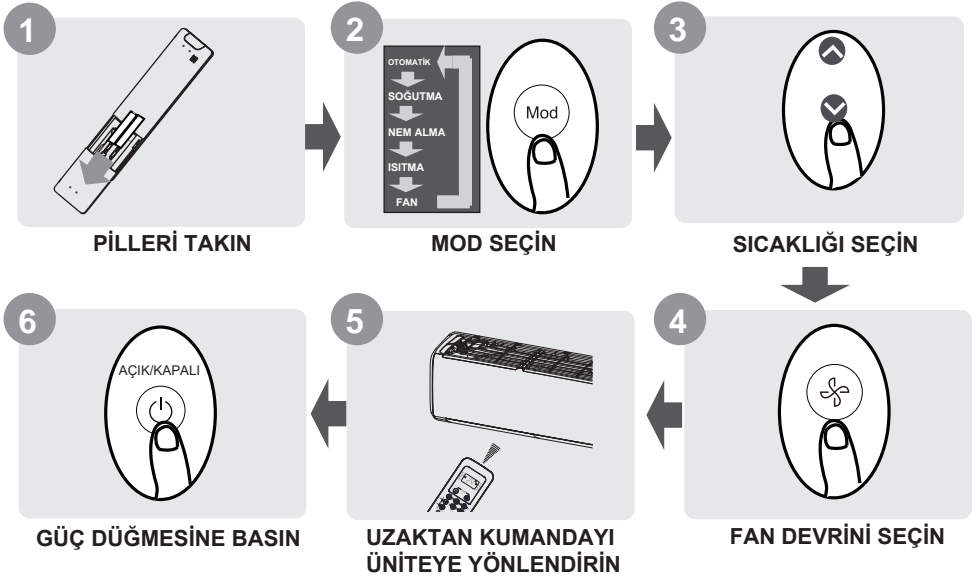
İçindekiler Tablosu

Uzaktan Kumanda Teknik Özellikleri	02
Uzaktan Kumandanın Kullanımı.....	03
Düğmeler ve Fonksiyonları	04
Uzaktan Kumanda Ekran Göstergeleri	06
Temel Fonksiyonların Kullanımı	07
Gelişmiş Fonksiyonların Kullanımı.....	10

Uzaktan Kumandanın Teknik Özellikleri

Model	RG10B(D)/BGEF, RG10B1(D)/BGEF
Nominal Voltaj	3,0V (Kuru piller R03/LR03×2)
Sinyal Algılama Aralığı	8m
Ortam	-5°C~60°C(23°F~140°F)

Hızlı Başlangıç Kılavuzu



BİR FONKSİYONUN NE İŞE YARADIĞINDAN EMİN DEĞİL MİSİNİZ?

Klimanızı nasıl kullanacağınıza ilişkin ayrıntılı bir açıklama için bu kılavuzun **Temel Fonksiyonların Kullanımı** ve **Gelişmiş Fonksiyonların Kullanımı** bölümlerine bakın.

ÖZEL NOT

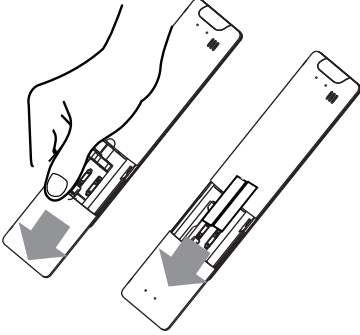
- Ünitelerdeki düğme tasarımları gösterilen örnekten biraz farklı olabilir.
- İç ünitenin belirli bir fonksiyonu yoksa, uzaktan kumandada o fonksiyonun düğmesine basılmasının hiçbir etkisi olmayacaktır.
- Fonksiyon açıklamasında "Uzaktan Kumanda Kılavuzu" ile "KULLANIM KILAVUZU" arasında büyük farklılıklar olduğunda, "KULLANIM KILAVUZU" açıklaması geçerli olacaktır.

Uzaktan Kumandanın Kullanımı

Pillerin Takılması ve Değiştirilmesi

Klima üniteniz, iki adet pil (bazı ünitelerde) ile birlikte gelebilir. Kullanmadan önce pilleri uzaktan kumandaya takın.

1. Uzaktan kumandanın arka kapağını aşağıya doğru kaydırarak pil bölmesini açığa çıkarın.
2. Pillerin (+) ve (-) uçlarının pil bölmesindeki sembollerle eşleşmesine dikkat ederek pilleri takın.
3. Pil kapağını tekrar yerine kaydırıp oturtun.



! PİL İLE İLGİLİ BİLGİLER

İdeal ürün performansı için:

- Eski ve yeni pilleri veya farklı tipte pilleri birlikte kullanmayın.
- Cihazı 2 aydan daha uzun bir süre kullanmayı düşünmüyorsanız, pilleri uzaktan kumandanın içinde bırakmayın, çıkarın.

! PİLLERİN BERTARAF EDİLMESİ

Pilleri ayrıştırılmamış evsel atıklarla birlikte atmayın. Pillerin uygun şekilde bertaraf edilmesi için yerel ilgililere başvurun.

UZAKTAN KUMANDA KULLANIMINA İLİŞKİN İPUÇLARI

- Uzaktan kumanda, üniteye en fazla 8 metre uzaklıkta kullanılmalıdır.
- Uzaktan sinyal alındığında ünite bip sesi çıkaracaktır.
- Perdeler, diğer engelleyici malzemeler ve doğrudan güneş ışığı, kızılötesi sinyal alıcısını etkileyebilir.
- Uzaktan kumanda 2 aydan fazla kullanılmıyacaksa, içinden pilleri çıkarın.

UZAKTAN KUMANDA KULLANIMINA İLİŞKİN BİLGİLER

Cihaz, yerel ulusal düzenlemelere uygun olabilir.

- Kanada'da CAN ICES-3(B)/NMB-3(B) ile uyumlu olmalıdır.
- ABD'de, bu cihaz FCC Kurallarının 15. Bölümü ile uyumludur. Cihazın çalıştırılması aşağıdaki iki koşula tabidir:

- (1) Bu cihaz zararlı parazite neden olmaz, ve
- (2) Bu cihaz istenmeyen çalışmaya neden olabilecek parazitler dahil olmak üzere, alınan herhangi bir paraziti kabul etmemelidir.

Bu donanım test edilmiş ve FCC Kuralları Bölüm 15'e uygun olarak B Sınıfı dijital cihaz sınırlamalarına uygun olduğu görülmüştür. Bu limitler mesken alanlarında zararlı parazitlere karşı makul bir koruma sağlamak için tasarlanmıştır. Bu donanım radyo frekansı üretir, kullanır ve yayar ve talimatlara uygun bir şekilde kullanılmazsa radyo iletişimde zararlı parazitlere neden olabilir. Bununla birlikte, belirli bir kurulumda parazit almayacağını bir garantisi yoktur. Bu cihaz, radyo veya televizyon yayınlarının alınmasına zararlı bir parazite neden olursa, ki bu durum cihazı kapatıp açarak tespit edilebilir, kullanıcının bu paraziti düzeltmesi için aşağıdaki önlemlerden bir veya birkaçını almasını öneririz:

- Alıcı antenin yönünü veya yerini değiştirin.
- Cihaz ile alıcı arasındaki mesafeyi artırın.
- Cihazın alıcının bağlı olduğu devredeki prizden başka bir prize bağlayın.
- Yardım için satıcısına veya tecrübeli bir radyo/TV teknisyenine danışın.
- Uyumluluktan sorumlu tarafın açıkça onaylamadığı değişiklikler veya modifikasyonlar, kullanıcının cihazı kullanma ve çalıştırma yetkisini geçersiz kılabilir.

Düğmeler ve Fonksiyonları

Yeni klimanızı kullanmaya başlamadan önce uzaktan kumandasının kullanımını mutlaka öğrenin. Aşağıda uzaktan kumandanın kısa bir tanıtımı yer almaktadır. Klimanızı nasıl çalıştıracığınıza ilişkin talimatlar için, bu kılavuzun Temel Fonksiyonların Kullanımı bölümüne bakın.

AÇIK/KAPALI
Üniteyi açar veya kapatır.

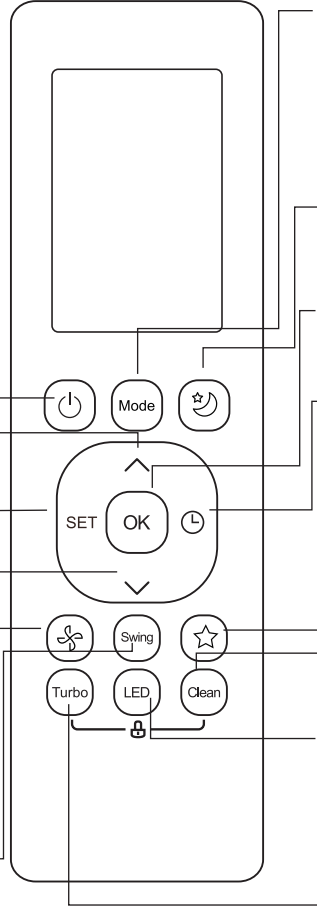
SICAKLIK ^
Sıcaklığı 1°C(1°F)
artışlarla yükseltir.
Maksimum sıcaklık
30°C(86°F).

AYAR
Çalışma fonksiyonları
arasında aşağıdaki şekilde
geçiş yapar: Yenileme/UV-C
lambası (☼) → Beni Takip
Et(📍) → AP modu(📶)(bazı
modeller için)
Seçilen sembol ekran
alanında yanıp sönecektir,
onaylamak için OK
düğmesine basın.

SICAKLIK v
Sıcaklığı 1°C(1°F)
aşamalarla düşürür.
Minimum sıcaklık
17°C(62°F).

FAN DEVRİ
Fan devirlerini aşağıdaki
sıraya göre seçer:
OTOMATİK → DÜŞÜK →
ORTA → YÜKSEK
NOT: Bu düğmeyi 2 saniye
basılı tutmak, Sessizlik
özellikliğini etkinleştirecektir.

SALINIM
Yatay panjur hareketini başlatır
ve durdurur. Dikey panjurun
otomatik salınım özelliğini
başlatmak için 2 saniye basılı
tutun. (bazı modellerde)



MOD

Çalışma modları arasında aşağıdaki şekilde
geçiş yapar: OTOMATİK → SOĞUTMA →
NEM ALMA → ISITMA → FAN
NOT: Sadece soğutma yapan cihazlarda,
ISITMA modu desteklenmez.

UYKU

Uyku saatlerinde enerji tasarrufu
sağlar.

TAMAM

Seçilen fonksiyonları onaylamak
için kullanılır

ZAMANLAYICI

Üniteyi istenen zamanda açmak veya kapatmak
için zamanlayıcıyı ayarlayın

KISAYOL

Geçerli ayarları geri yüklemek veya
önceki ayarları devam ettirmek için
kullanılır.

TEMİZLEME

Kendi Kendini Temizleme
fonksiyonunu başlatmak/durdurmak
için kullanılır.

LED

Konforlu ve sessiz bir ortam yaratacak
şekilde iç ünitenin LED ekranını ve
klimanın sesli uyarısını açar ve
kapatır (modele bağlı olarak).

TURBO

Ünitenin önceden ayarlanan sıcaklığa
mümkün olan en kısa sürede
ulaşmasını sağlar.

Model: RG10B(D)/BGEF

AÇIK/KAPALI
Üniteyi açar veya kapatır.

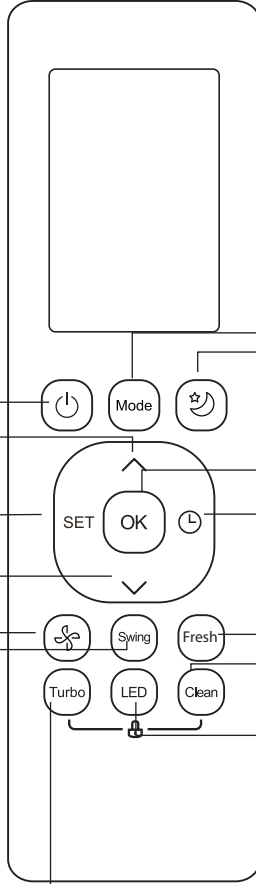
SICAKLIK ^
Sıcaklığı 1°C'lik artışlarla yükseltir. Maksimum sıcaklık 30°C'dir.

AYAR
Çalıştırma fonksiyonları arasında aşağıdaki şekilde geçiş yapar: Beni Takip Et (g) → AP modu (Wi-Fi) → Beni Takip Et (g)... (bazı modeller için)
Seçilen sembol ekran alanında yanıp sönecektir, onaylamak için OK düğmesine basın.

SICAKLIK v
Sıcaklığı 1°C'lik aşamalarla düşürür. Minimum sıcaklık 17°C'dir.

FAN DEVRİ
Fan devirlerini aşağıdaki sıraya göre seçer: OTOMATİK → DÜŞÜK → ORTA → YÜKSEK
NOT: Bu düğmeyi 2 saniye basılı tutmak, Sessizlik özelliğini etkinleştirecektir.

SALINIM
Yatay panjur hareketini başlatır ve durdurur. Dikey panjurun otomatik salınım özelliğini başlatmak için 2 saniye basılı tutun. (bazı modellerde)



MOD
Çalışma modları arasında aşağıdaki şekilde geçiş yapar: OTOMATİK → SOĞUTMA → NEM ALMA → ISITMA → FAN
NOT: Sadece soğutma yapan cihazlarda, ISITMA modu desteklenmez.

UYKU
Uyku saatlerinde enerji tasarrufu sağlar.

TAMAM
Seçilen fonksiyonları onaylamak için kullanılır

ZAMANLAYICI
Üniteyi istenen zamanda açmak veya kapatmak için zamanlayıcıyı ayarlayın

YENİLEME
Yenileme veya UV-C lambası özelliğini (modele bağlı olarak) veya her iki özelliği (varsa) aynı anda başlatmak/durdurmak için basın.

TEMİZLEME
Kendi Kendini Temizleme fonksiyonunu başlatmak/durdurmak için kullanılır.

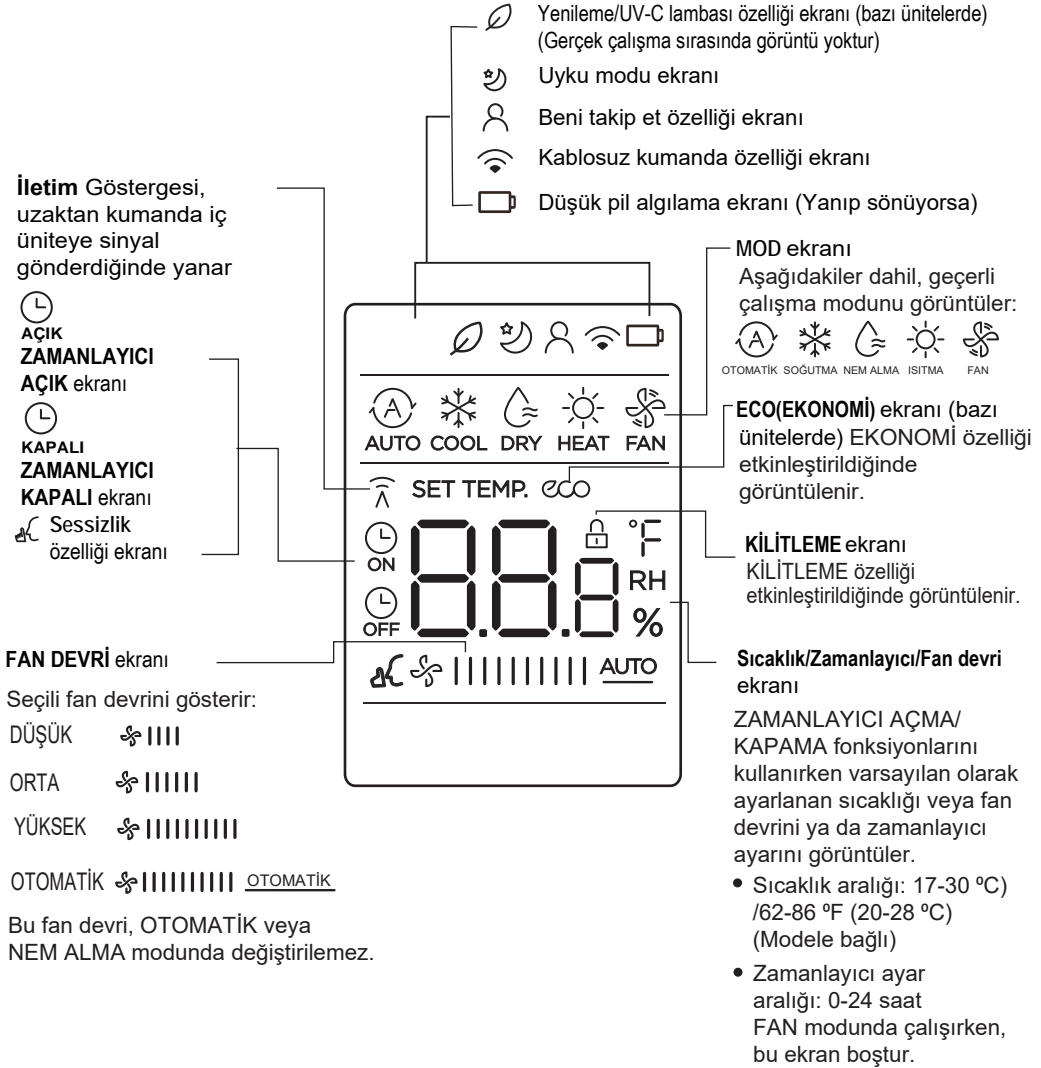
LED
Konforlu ve sessiz bir ortam yaratacak şekilde iç ünitenin LED ekranını ve klimanın sesli uyarısını açar ve kapatır (modele bağlı olarak).

TURBO
Ünitenin önceden ayarlanan sıcaklığa mümkün olan en kısa sürede ulaşmasını sağlar.

Model: RG10B1(D)/BGEF

Uzaktan Kumanda Ekran Göstergeleri

Uzaktan kumanda açıldığında, bilgiler görüntülenir.



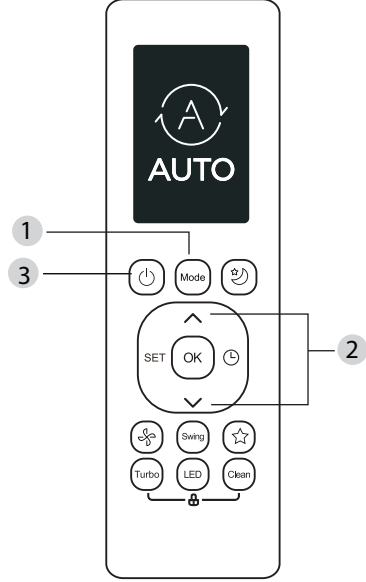
Not:

Şekilde gösterilen tüm göstergeler açık ve net görünümü belirtmek içindir. Ancak gerçek çalışma sırasında, ekran penceresinde sadece ilgili fonksiyonun işaretleri gösterilir.

Temel Fonksiyonların Kullanımı

Temel İşletim

DİKKAT! Çalıştırmadan önce lütfen ünitenin fişinin takılı olduğundan ve elektriğin var olduğundan emin olun.



SICAKLIĞIN AYARLANMASI

Ünitelerin çalışma sıcaklığı aralığı 17-30°C (62-86°F)/20-28°C'dir. Ayarlanan sıcaklığı 1°C'lik (1°F) aşamalarla artırabilir veya azaltabilirsiniz.

OTOMATİK (AUTO) Modu

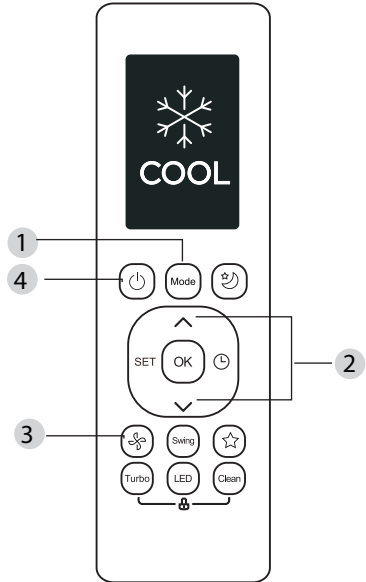
OTOMATİK modda ünite, ayarlanan sıcaklığa göre SOĞUTMA, FAN veya ISITMA çalışmasını kendiliğinden otomatik olarak seçecektir.

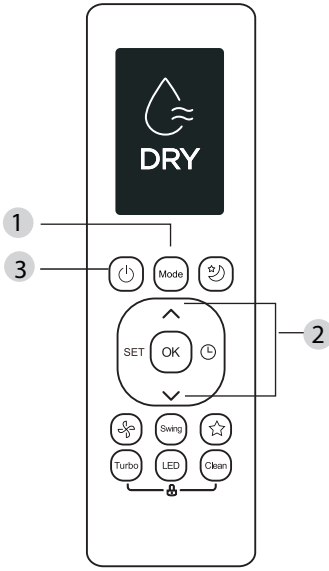
1. **OTOMATİK** çalışma modunu seçmek için **MOD** düğmesine basın.
2. **SICAKLIK** ^ veya **SICAKLIK** v düğmesini kullanarak istediğiniz sıcaklığı ayarlayın.
3. Üniteyi başlatmak için **AÇMA/KAPAMA** düğmesine basın.

NOT: OTOMATİK modunda FAN DEVRİ ayarlanamaz.

SOĞUTMA (COOL) modu

1. **SOĞUTMA** modunu seçmek için **MOD** düğmesine basın.
2. **SICAKLIK** ^ veya **SICAKLIK** v düğmesini kullanarak istediğiniz sıcaklığı ayarlayın.
3. Fan devrini seçmek için **FAN** düğmesine basın: OTOMATİK, DÜŞÜK, ORTA veya YÜKSEK.
4. Üniteyi başlatmak için **AÇMA/KAPAMA** düğmesine basın.





NEM ALMA (DRY) Modu (nem alma)

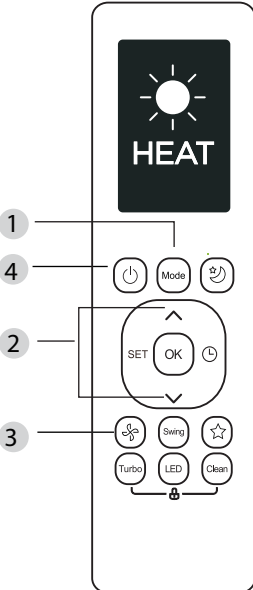
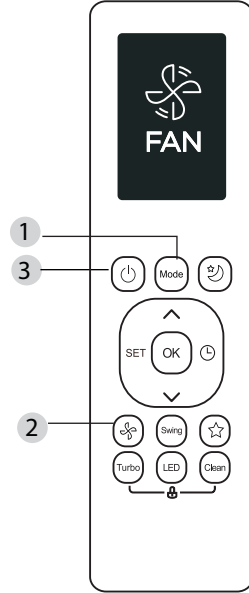
1. **NEM ALMA** modunu seçmek için MOD düğmesine basın.
2. **SICAKLIK** \wedge veya **SICAKLIK** \vee düğmesini kullanarak istediğiniz sıcaklığı ayarlayın.
3. Üniteyi başlatmak için **AÇMA/KAPAMA** düğmesine basın.

NOT: NEM ALMA modunda FAN DEVRİ değiştirilemez.

FAN Modu

1. **FAN** modunu seçmek için MOD düğmesine basın.
2. Fan devrini seçmek için **FAN** düğmesine basın: OTOMATİK, DÜŞÜK, ORTA veya YÜKSEK.
3. Üniteyi başlatmak için **AÇMA/KAPAMA** düğmesine basın.

NOT: FAN modunda sıcaklık ayarlanamaz. Dolayısıyla, bunun sonucunda uzaktan kumandanızın LCD ekranı sıcaklığı görüntüleyemez.



ISITMA (HEAT) Modu

1. **ISITMA** modunu seçmek için MOD düğmesine basın.
2. **SICAKLIK** veya **SICAKLIK** düğmesini kullanarak istediğiniz sıcaklığı ayarlayın.
3. Fan devrini seçmek için **FAN** düğmesine basın: OTOMATİK, DÜŞÜK, ORTA veya YÜKSEK.
4. Üniteyi başlatmak için **AÇMA/KAPAMA** düğmesine basın.

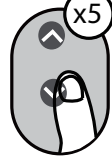
NOT: Dış ortam sıcaklığı düştükçe, ünitenizin ISITMA fonksiyonunun performansı da bundan etkilenebilir. Bu gibi durumlarda, klimanızı diğer ısıtma cihazlarıyla birlikte kullanmanızı öneririz.

ZAMANLAYICININ Ayarlanması

ZAMANLAYICI AÇMA/KAPATMA - Ünitenin otomatik olarak açılacağı/kapanacağı süreyi ayarlayın.

ZAMANLAYICI AÇMA ayarı

AÇMA zaman sırasını başlatmak için ZAMANLAYICI düğmesine basın.



Uzaktan kumandayı üniteye yöneltin ve 1 saniye bekleyin, ZAMANLAYICI AÇMA etkinleştirilecektir.

ZAMANLAYICI KAPATMA ayarı

KAPATMA zaman sırasını başlatmak için ZAMANLAYICI düğmesine basın.



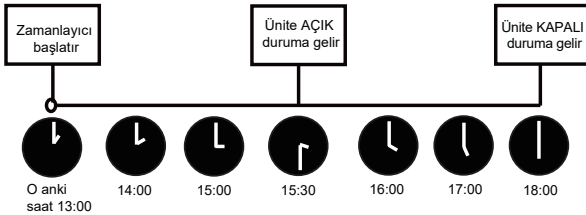
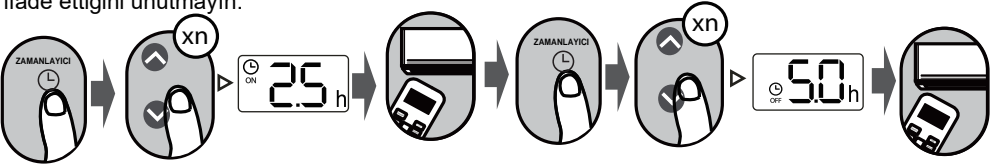
Uzaktan kumandayı üniteye yöneltin ve 1 saniye bekleyin, ZAMANLAYICI KAPATMA etkinleştirilecektir.

NOT:

1. ZAMANLAYICI AÇMA veya ZAMANLAYICI KAPATMA ayarını yaparken, süre her basışta 30 dakikalık artışlarla 10 saate kadar artacaktır. Artma, 10 saatten sonra ve 24 saate kadar 1 saatlik artışlarla olacaktır. (Örneğin, 2,5 saat elde etmek için 5 kez basın ve 5 saat elde etmek için de 10 kez basın.) Zamanlayıcı 24 saatten sonra 0,0'a dönecektir.
2. Zamanlayıcısını 0,0 saate ayarlayarak, her bir fonksiyonu iptal edin.

ZAMANLAYICI AÇMA ve KAPATMA ayarı (örnek)

Her iki fonksiyon için de ayarladığınız zaman aralıklarının o anda mevcut saatten sonraki saatleri ifade ettiğini unutmayın.

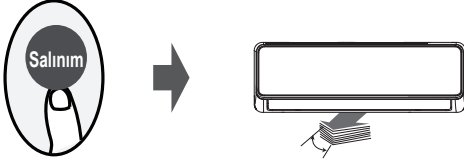


Örnek: Geçerli zamanlayıcı 13:00 ise, zamanlayıcıyı yukarıdaki adımlara göre ayarlamak için, ünite 2,5 saat sonra (15:30) açılacak ve 18:00'da kapanacaktır.

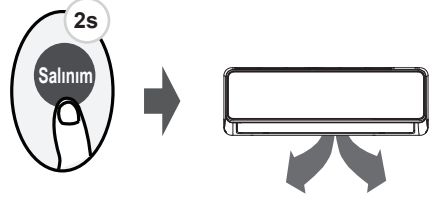
Gelişmiş Fonksiyonların Kullanımı

Salınım fonksiyonu

Salınım düğmesine basın



Salınım düğmesine basıldığında, yatay panjur otomatik olarak yukarı ve aşağı hareket edecektir. Durdurmak için tekrar basın.



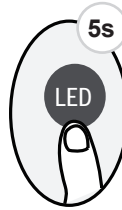
Bu düğmeye 2 saniyeden fazla basmaya devam ederseniz, dikey panjur salınımı fonksiyonu etkinleştirilir. (Modele bağlı olarak)

LED EKRAN



LED düğmesine basın

İç ünitedeki ekranı açmak ve kapatmak için bu düğmeye basın.



Bu düğmeye 5 saniyeden daha uzun süre basın (bazı ünitelerde)

Bu düğmeye 5 saniyeden fazla basmaya devam ederseniz, iç ünite o andaki oda sıcaklığını gösterecektir. Tekrar 5 saniyeden fazla basıldığında, sıcaklık ayarlama ekranına geri dönlür.

Sessizlik fonksiyonu



Sessizlik fonksiyonunu etkinleştirmek/devre dışı bırakmak için, Fan düğmesini 2 saniyeden daha uzun süre basılı tutun (bazı ünitelerde). Kompresörün düşük frekansta çalışması nedeniyle, yetersiz soğutma ve ısıtma kapasitesi ortaya çıkabilir. Çalıştırırken AÇMA/KAPAMA, Mod, Uyku, Turbo veya Temizleme düğmesine basıldığında, sessizlik fonksiyonu iptal edilir.

EKONOMİ fonksiyonu

EKONOMİ düğmesine basın (bazı ünitelerde)



Enerji tasarruflu moda geçmek için EKONOMİ (ECO) düğmesine basın.

Not: Bu fonksiyon yalnızca SOĞUTMA modunda kullanılabilir.

EKONOMİ (ECO) işletimi:

Soğutma modunda, bu düğmeye basıldığında, uzaktan kumanda sıcaklığı otomatik olarak 24°C /75°F'ye ayarlar, fan devri enerji tasarrufu için Otomatik moduna geçer (ancak yalnızca ayarlanan sıcaklık 24°C /75°F'den düşük olduğunda). Ayarlanan sıcaklık 24°C /75°F'nin üzerindeyse, EKONOMİ düğmesine basıldığında fan devri Otomatik moduna geçer, ayarlanan sıcaklık değişmeden kalır.

NOT:

EKONOMİ düğmesine basılması veya modun değiştirilmesi ya da ayarlanan sıcaklığın 24°C /75°F'nin altına ayarlanması, EKONOMİ çalışmasını durduracaktır. EKONOMİ modunda, ayarlanan sıcaklık 24°C /75°F veya üzerinde olmalıdır; aksi takdirde yetersiz soğutma durumu ortaya çıkar. Rahatsızlık hissederseniz, bunu durdurmak için sadece EKONOMİ düğmesine tekrar basmanız yeterlidir.

FP fonksiyonu



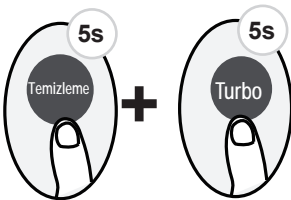
Ünite, yüksek fan devrinde (kompresör açıkken) sıcaklık otomatik olarak 8°C /46°F'ye ayarlı olarak çalışacaktır.

Not: Bu fonksiyon yalnızca ısı pompalı klimalar içindir.

FP fonksiyonunu etkinleştirmek için, ISITMA Modunda ve sıcaklığı 17°C/62°F veya 20°C/68°F'ye (RG10B10(D)/BGEF, RG10A11(D)/BGEF modelleri için) ayarlayarak, bu düğmeye bir saniye süreyle 2 kez basın.

Çalışırken Açma/Kapama, Uyku, Mod, Fan ve Sıcaklık tuşlarına basılması bu fonksiyonu iptal edecektir.

KİLİTLEME fonksiyonu



Kilitleme fonksiyonunu etkinleştirmek için, **Temizleme** düğmesine ve **Turbo** düğmesine aynı anda 5 saniyeden daha uzun bir süre basın. Kilitlemeyi devre dışı bırakmak içinse, bu iki düğmeye tekrar iki saniye boyunca basmak dışında hiçbir düğme yanıt vermeyecektir.

KISAYOL fonksiyonu

KISAYOL düğmesine basın (bazı ünitelerde)



Uzaktan kumanda açık olduğunda bu düğmeye basın, sistem otomatik olarak çalışma modu, ayar sıcaklığı, fan devri seviyesi ve uyku özelliği (etkinleştirilmişse) dahil, önceki ayarlarına geri döner.

2 saniyeden daha uzun bir süre basılırsa, sistem otomatik olarak çalışma modu, ayar sıcaklığı, fan devri seviyesi ve uyku özelliği (etkinleştirilmişse) dahil geçerli çalışma ayarlarını geri yükler.

Temizleme Fonksiyonu

Temizleme düğmesine basın



Ünitedeki ısı eşanjörünün etrafında yoğunlaşan nem içindeki havada bulunan bakteriler çoğalabilir. Düzenli kullanımda bu nemin çoğu üniteden buharlaştırılır. TEMİZLEME düğmesine bastığınızda, üniteniz otomatik olarak kendini temizleyecektir. Temizlemeden sonra ünite kendiliğinden otomatik olarak kapanacaktır. Döngünün ortasında TEMİZLEME (CLEAN) düğmesine basılması, işlemi iptal edecek ve üniteyi kapatacaktır. TEMİZLEME fonksiyonunu istediğiniz sıklıkta kullanabilirsiniz.

Not: Bu fonksiyonu yalnızca SOĞUTMA veya NEM ALMA modunda etkinleştirebilirsiniz.

TURBO Fonksiyonu

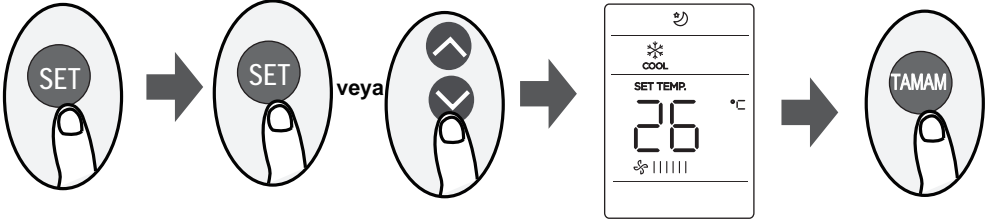
Turbo düğmesine basın



SOĞUTMA modunda Turbo özelliğini seçtiğinizde, ünite soğutma işlemini hızlı bir şekilde başlatmak için en güçlü rüzgar ayarıyla soğuk hava üfleyecektir.

ISITMA modunda Turbo özelliğini seçtiğinizde ise, ünite ısıtma işlemini hızlı başlatmak için en güçlü rüzgar ayarıyla sıcak hava üfleyecektir (bazı ünitelerde). Elektrikli ısıtma elemanlarına sahip ünitelerde, Elektrikli ISITICI etkinleştirilecek ve ısıtma işlemini hızlı bir şekilde başlatacaktır.

AYARLAMA (SET) fonksiyonu



- Fonksiyon ayarlamaya girmek için AYARLA düğmesine basın, ardından istenilen fonksiyonu seçmek için AYARLA düğmesine veya SICAKLIK ▼ veya SICAKLIK ▲ düğmesine basın. Seçilen fonksiyon sembolü ekran alanında yanıp sönecektir, onaylamak için TAMAM (OK) düğmesine basın.
- Seçilen fonksiyonu iptal etmek için yukarıdaki prosedürlerin aynısını takip etmeniz yeterlidir.

- Çalıştırma fonksiyonları arasında geçiş yapmak için aşağıdaki şekilde AYARLA düğmesine basın: Yenileme/UV-C lambası* (☺) → Uyku* (🌙) → Beni Takip Et (👤) → AP modu (📶)

[*]: Uzaktan kumandanızda Yenileme ve Uyku düğmesi varsa, Yenileme/UV-C lambası ve Uyku özelliğini seçmek için AYARLA düğmesini kullanamazsınız.

YENİLEME/UV-C lambası fonksiyonu (☺) (bazı ünitelerde):

Bu fonksiyon seçildiğinde, İyonlaştırıcı veya UV-C lambası (modele bağlı olarak) etkinleştirilecektir. Her iki özelliğin de mevcut olması halinde, bu iki özellik aynı anda aktif hale gelecektir. Bu fonksiyon, odadaki havanın arındırılmasına yardımcı olacaktır.

Uyku fonksiyonu (🌙):

UYKU fonksiyonu, siz uyurken (ve konfor açısından, aynı sıcaklık ayarlarına ihtiyaç duymazken) enerji tüketimini azaltmak için kullanılır. Bu fonksiyon, yalnızca uzaktan kumanda ile etkinleştirilebilir. Detaylı bilgi için, KULLANIM KILAVUZU'ndaki "uyku modu" konusuna bakın.

Not: UYKU fonksiyonu, FAN veya NEM ALMA modunda kullanılamaz.

AP fonksiyonu (📶) (bazı ünitelerde):

Kablosuz ağ yapılandırmasını gerçekleştirmek için AP modunu seçin. Bazı ünitelerde AYARLA düğmesine basıldığında bu fonksiyon çalışmaz. AP moduna girmek için, LED düğmesine 10 saniye içinde yedi kez sürekli olarak basın.

Beni takip et fonksiyonu (👤):

BENİ TAKİP ET (FOLLOW ME) fonksiyonu, uzaktan kumandanın, bulunduğu konumdaki sıcaklığı ölçerek bu sinyali her 3 dakikada bir klimaya göndermesini sağlar. OTOMATİK, SOĞUTMA veya ISITMA modlarını kullanırken, ortam sıcaklığının (iç ünitenin kendisinden değil de) uzaktan kumandadan ölçülmesi, klimanın çevrenizdeki sıcaklığı en uygun hale getirmesini ve maksimum konfor sağlamasını mümkün kılar.

NOT: Beni Takip Et fonksiyonunun hafıza özelliğini başlatmak/durdurmak için, Turbo düğmesine basıp yedi saniye basılı tutun.

- Hafıza özelliği etkinleştirilmişse, ekranda 3 saniye boyunca "Açık" yazısı görünür.
- Hafıza özelliği durdurulmuşsa ekranda 3 saniye boyunca "Kapalı" yazısı görünür.
- Hafıza özelliği etkinleştirilirken AÇMA/KAPAMA tuşuna basılması, mod değiştirilmesi veya elektrik kesintisi, Beni Takip Et fonksiyonunu iptal etmeyecektir.

Tasarım ve teknik özellikler ürün geliştirme amacıyla önceden haber verilmeksizin deęiştirilebilir. Ayrıntılar için satıcınıza veya üreticiye başvurun.