

SIEMENS

EQ.700 classic TP7.....

Еспресо кафемашина

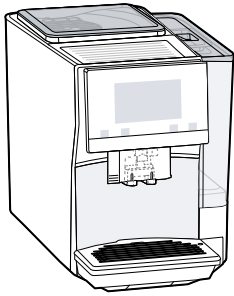


BG Ръководство за употреба

Siemens Home Appliances

Register your appliance on My Siemens and discover exclusive services and offers.

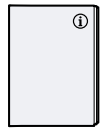




A



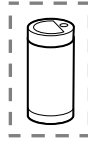
B



C



D



E



F



G

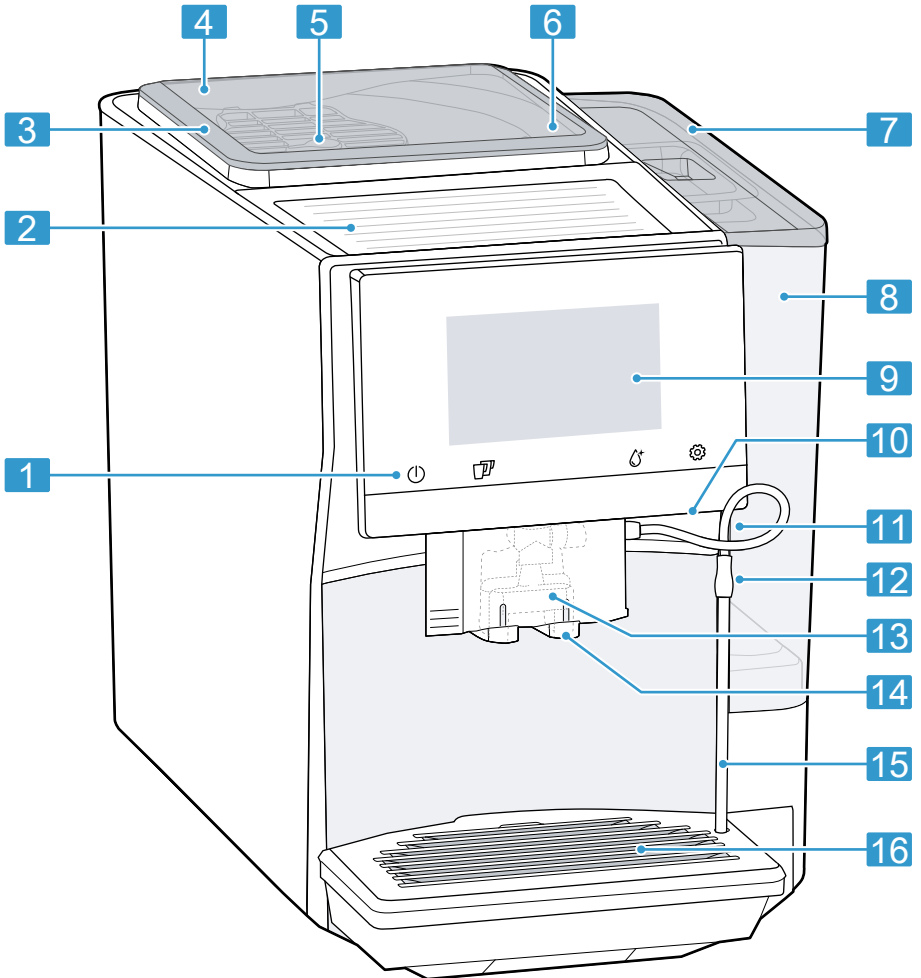


I

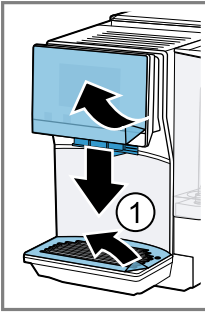


H

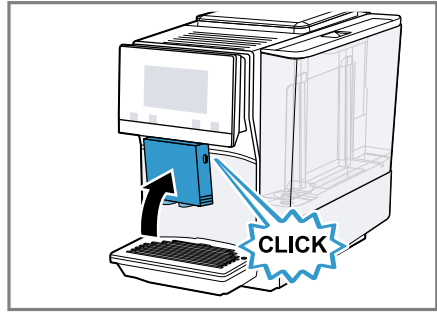
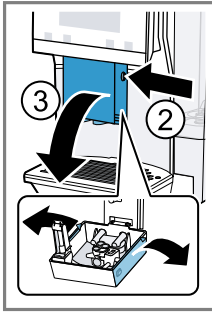
1



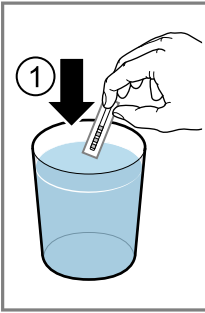
2



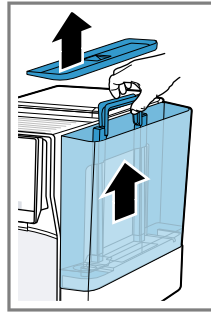
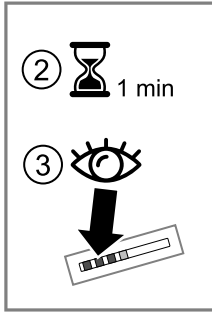
3



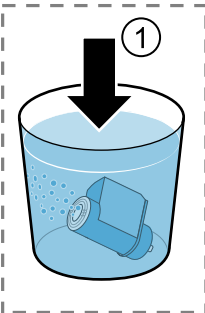
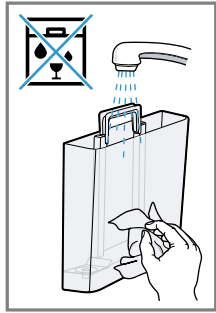
4



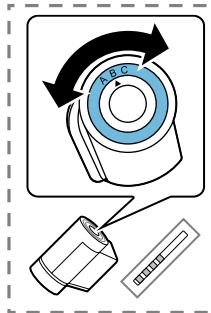
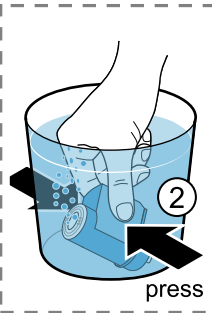
5



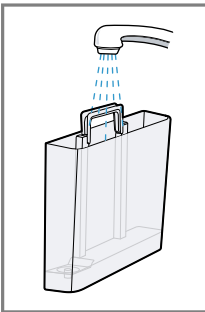
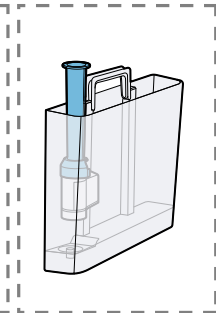
6



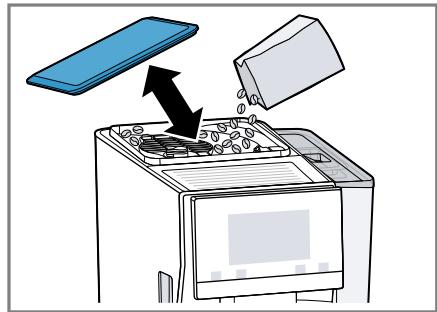
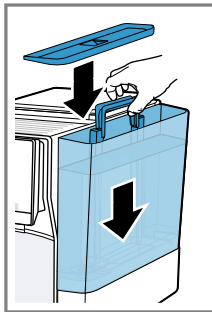
7



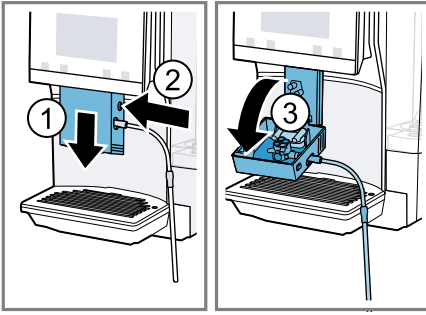
8



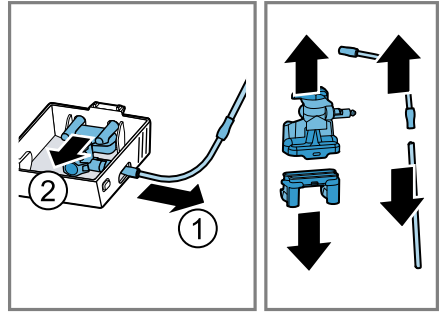
9



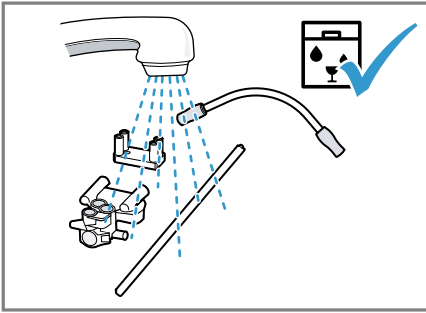
10



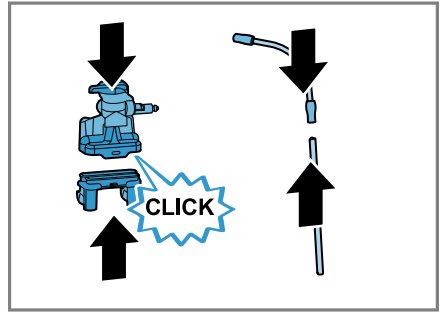
11



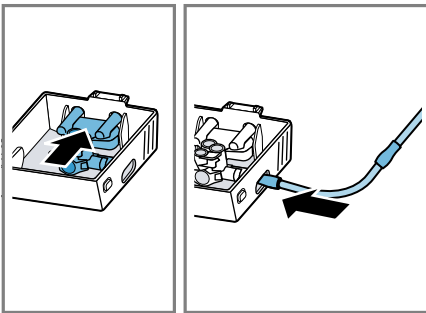
12



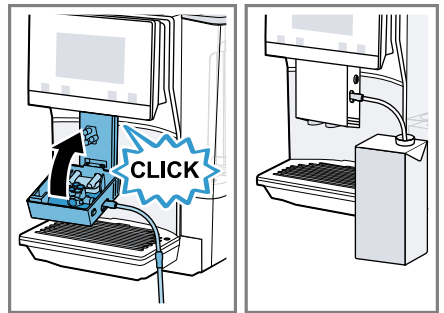
13



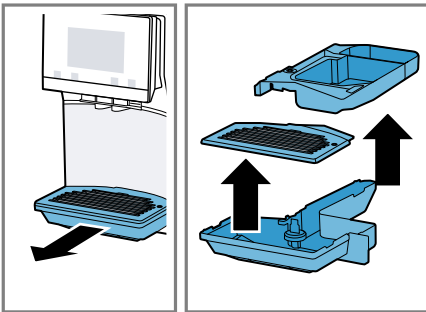
14



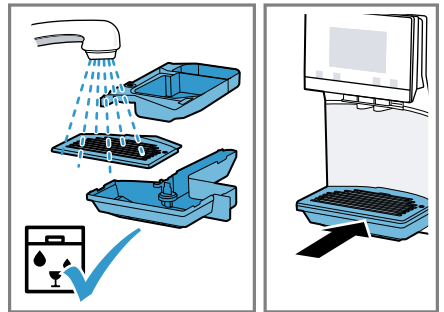
15



16



17



18

За допълнителна информация, моля, вижте Ръководството за цифрови потребители.



Съдържание

1 Безопасност	7	7 Основни положения при работа с уреда	16
1.1 Общи указания	7	7.1 Включване или изключване на уреда	16
1.2 Употреба по предназначение	7	7.2 Приготвяне на напитки	16
1.3 Ограничение на кръга от потребители	7	7.3 doubleShot и tripleShot	16
1.4 Указания за безопасност	8	7.4 Slow Brew и Cold Brew	16
2 Опазване на околната среда и икономия	11	7.5 Приготвяне на кафе напитка с мляко	17
2.1 Предаване на опаковката за отпадъци	11	7.6 Приготвяне на две чаши едновременно	17
2.2 Пестене на енергия	11	8 Кафемелачка	18
3 Разполагане и свързване	11	8.1 Настройване на степен на смилане	18
3.1 Окомплектовка на доставката	11	9 Функция за обезопасяване спрямо деца	18
3.2 Поставяне и свързване на уреда	11	9.1 Активиране на функцията за обезопасяване спрямо деца	18
4 Запознаване	12	9.2 Деактивиране на функцията за обезопасяване спрямо деца	19
4.1 Уред	12	10 Загряване на чашите¹	19
4.2 Елементи за експлоатация ...	12	10.1 Активиране и деактивиране на загреването на чашите ¹	19
5 Принадлежности	13	11 Предпочитани	19
6 Преди първата употреба	13	11.1 Запометете напитка от списъка на напитки	19
6.1 Подготовка и почистване на уреда	13	11.2 Запометете напитка в менюто	19
6.2 Определяне на твърдостта на водата	14	11.3 Промяна на настройките на напитка	19
6.3 Воден филтър ¹	14		
6.4 Първо пускане в експлоатация	15		
6.5 Общи указания	15		

¹ Според оборудването на уреда

11.4 Изтриване на предпочитана напитка	20	17 Отдел по обслужване на клиенти	34
11.5 Сортиране на предпочитани напитки	20	17.1 Номер на изделието (E-Nr.), заводски номер (FD) и последователен номер (Z-Nr.)	35
12 Home Connect	20	18 Технически данни	35
12.1 Настройване на приложението Home Connect.....	20	18.1 Информация относно безплатния софтуер с отворен код	35
12.2 Настройване на Home Connect	20	19 Декларация за съответствие.....	36
12.3 Настройки на Home Connect	21		
12.4 Дистанционна диагностика.....	22		
12.5 Защита на личните данни ...	22		
13 Основни настройки.....	22		
13.1 Промяна на основните настройки	22		
13.2 Преглед на основните настройки	22		
14 Почистване и поддръжка	24		
14.1 Годност за миене в съдомиялна машина	24		
14.2 Почистващи средства.....	24		
14.3 Почистване на уреда.....	25		
14.4 Почистване на тавата за събиране на капки и съда за утайка от кафе	26		
14.5 Сервизна програма	26		
15 Отстраняване на неизправности	28		
16 Транспортиране, съхранение и предаване за отпадъци.....	34		
16.1 Активиране на защитата срещу замръзване	34		
16.2 Предаване за отпадъци на излезли от употреба уреди.....	34		



1 Безопасност

Спазвайте указанията за безопасност по-долу.

1.1 Общи указания

- Прочетете внимателно това ръководство.
- Запазете ръководството, както и продуктовата информация, за по-нататъшна справка или за следващите собственици.
- Не свързвайте уреда в случай на повреда, получена по време на транспортирането.

1.2 Употреба по предназначение

Използвайте уреда само:

- за приготвяне на горещи напитки.
- в домакинството и в затворени помещения в домашна обстановка.
- на височина до 2000 м над морското равнище.

1.3 Ограничение на кръга от потребители

Този уред може да се използва от деца на възраст над 8 години и от лица с намалени физически, сетивни или умствени способности или липса на опит и/или знания, ако са под наблюдение или са инструктирани относно безопасната употреба на уреда и са разбрали произтичащите от употребата опасности. Децата не трябва да играят с уреда.

Почистването и поддръжката от страна на потребителя не трябва да се извършват от деца на възраст под 8 години и без наблюдение.

Дръжте деца на възраст под 8 години далеч от уреда и защитения кабел.

1.4 Указания за безопасност

⚠ ПРЕДУПРЕЖДЕНИЕ – Опасност от задушаване!

Деца могат да нахлузят на главата си опаковъчния материал или да се увият в него и да се задушат.

- ▶ Дръжте далеч от деца опаковъчния материал.
- ▶ Не допускайте деца да играят с опаковъчния материал.

Деца могат да вдишат или да погълнат малки части и да се задушат.

- ▶ Дръжте далеч от деца малките части.
- ▶ Не допускайте деца да играят с малки части.

⚠ ПРЕДУПРЕЖДЕНИЕ – Опасност от токов удар!

Некомпетентно извършено инсталиране представлява опасност.

- ▶ Свързвайте и експлоатирайте уреда само в съответствие с данните на фабричната табелка.
- ▶ Уредът трябва да се свързва към електрическа мрежа с променлив ток единствено посредством инсталиран според правилата заземен контакт.
- ▶ Системата от защитни проводници на електрическата сградна инсталация трябва да е инсталирана съгласно изискванията.

Повреден уред или кабел за свързване към мрежата представляват опасност.

- ▶ Никога не пускайте в експлоатация повреден уред.
- ▶ Никога не използвайте уред с напукана или счупена повърхност.
- ▶ Никога не дърпайте кабела за свързване към мрежата, за да отделите уреда от електрозахранващата мрежа. Винаги хващайте щепсела на кабела за свързване към мрежата.
- ▶ Ако уредът или кабелът за свързване към мрежата са повредени, незабавно издърпайте щепсела на кабела за свързване към мрежата от контакта или изключете предпазителя в кутията с предпазители.
- ▶ Свържете се със службата за обслужване на клиенти.

→ Страница 34

Некомпетентните ремонти са опасни.

- ▶ Само обучен за целта специализиран персонал трябва да извършва ремонти на уреда.
- ▶ За ремонта на уреда трябва да се използват само оригинални резервни части.
- ▶ Ако кабелът за свързване към мрежата на този уред бъде повреден, той трябва да се смени от производителя или неговия отдел по обслужване на клиенти, или от друго лице с подобна квалификация, за да се избегнат опасности.

Проникващата влага може да предизвика токов удар.

- ▶ Никога не потапяйте уреда или кабела за свързване към мрежата във вода.
- ▶ По щепселното съединение на уреда не трябва да прелива течност.
- ▶ Използвайте уреда само в затворени помещения.
- ▶ Никога не излагайте уреда на силна топлина и влага.
- ▶ За почистване на уреда не използвайте машина за почистване с пара или с високо налягане.

⚠ ПРЕДУПРЕЖДЕНИЕ – Опасност от пожар!

Уредът се нагорещява.

- ▶ Осигурете достатъчна вентилация на уреда.
- ▶ Никога не използвайте уреда в шкаф.

Употребата на удължен кабел за свързване към мрежата и неразрешени адаптери представлява опасност.

- ▶ Не използвайте разклонители или удължители.
- ▶ Използвайте само разрешени от производителя адаптери и кабели за свързване към мрежата.
- ▶ Ако кабелът за свързване към мрежата е твърде къс и не е наличен по-дълъг кабел за свързване към мрежата, се свържете със специализирана фирма за електротехнически услуги, за да адаптирате домашната разпределителна мрежа.

⚠ ПРЕДУПРЕЖДЕНИЕ – Опасност от изгаряния!

Някои части на уреда се нагриват много.

- ▶ Никога не докосвайте горещите части на уреда.

- ▶ След употреба оставете горещите части на уреда да се охладят, преди да ги докоснете.

⚠ ПРЕДУПРЕЖДЕНИЕ – Опасност от изгаряне с гореща вода!

Току-що приготвените напитки са много горещи.

- ▶ Ако искате, оставете напитките да изстинат.
- ▶ Пазете кожата си от контакт с излизащите течности и пара. Дистанционно стартиране чрез приложението Home Connect без надзор може да доведе до изгаряне на трети лица.
- ▶ Не посягайте с ръка под изхода за кафе при дозирането на напитката.
- ▶ Не допускайте наблизко до уреда хора, особено деца.

⚠ ПРЕДУПРЕЖДЕНИЕ – Опасност от нараняване!

Неправилното използване на уреда може да бъде опасно за потребителя.

- ▶ За да избегнете наранявания, използвайте уреда само по предназначение.

Прищипване на пръсти при затваряне на вратичката на уреда.

- ▶ Пазете пръстите си, когато затваряте вратичката на уреда. Мелницата се върти.
- ▶ Никога не бъркайте в мелницата.

⚠ ПРЕДУПРЕЖДЕНИЕ – Опасност: Магнетизъм!

Уредът съдържа постоянни магнити. Те могат да повлияят електронни импланти, напр. пейсмейкъри или инсулинови помпи.

- ▶ Лица с електронни импланти трябва да спазват минимално отстояние от 10 см спрямо уреда.
- ▶ Спазвайте минималното разстояние от 10 см и до извадения съд за вода.

⚠ ПРЕДУПРЕЖДЕНИЕ – Опасност от увреждане на здравето!

Замърсявания по уреда могат да бъдат опасни за здравето.

- ▶ Спазвайте указанията за почистване за поддържане на хигиена на уреда.

2 Опазване на околната среда и икономия

2.1 Предаване на опаковката за отпадъци

Опаковъчните материали са съвместими с околната среда и могат да се използват повторно.

- ▶ Предавайте отделните компоненти за отпадъци разделно според вида.

2.2 Пестене на енергия

Ако спазвате тези указания, Вашият уред ще консумира по-малко електроенергия.

Настройте интервала за автоматично изключване на най-малката стойност.

- ✓ Ако уредът не се използва, той се изключва по-рано.
→ "Основни настройки",
Страница 22

Не прекъсвайте по-рано правенето на напитката.

- ✓ Загрялото количество вода или мляко се използва оптимално.

Чистете уреда от котлен камък редовно.

- ✓ Отлаганията на котлен камък повишават консумацията на енергия.

3 Разполагане и свързване

3.1 Окомплектовка на доставката

След разопаковането проверете всички части за щети, получени при транспортирането, и комплектността на доставката.

Бележка: В зависимост от типа на уреда са включени различни принадлежности. Тези принадлежности се отбелязват с пунктирана рамка.

→ Фиг. 1

A	Напълно автоматична кафе машина
B	Маркуч за мляко
C	Ръководство за употреба
D	Помощно средство за поставяне на водния филтър
E	Контейнер за мляко, стъкло ¹
F	Таблетка за премахване на котлен камък ¹
G	Таблетка за почистване ¹
H	Воден филтър ¹
I	Тест-ленти за определяне на твърдостта на водата

¹ Според оборудването на уреда

3.2 Поставяне и свързване на уреда

ВНИМАНИЕ!

Опасност от повреда на уреда. Поради неправилното пускане в експлоатация може да се повреди устройството.

- ▶ Използвайте уреда само в помещения, защитени от замръзване.

- ▶ Ако уредът се транспортира или съхранява под 0 °C, изчакайте 3 часа на стайна температура преди употреба.
 - ▶ След всяко свързване изчакайте около 5 секунди.
1. Поставете уреда върху равна, достатъчно товароносима и водоустойчива повърхност.
 2. Свържете уреда с мрежовия щепсел към инсталиран в съответствие с изискванията защитен електрически контакт.

4 Запознаване

4.1 Уред

Тук ще намерите общ преглед на компонентите на Вашия уред.

Бележка: Според типа на уреда са възможни отклонения в цветовете и детайлите.

→ Фиг. 2

1	Сензорни полета
2	Загряване на чашите ¹
3	Капак за запазване на аромата
4	Съд за кафе на зърна
5	Въртящ се превключвател настройка на степен на мелене
6	Канал за таблетки
7	Капак на съда за вода
8	Съд за вода
9	Сензорен дисплей

¹ Според оборудването на уреда

10	Осветление на чашите
11	Врата на запарващата камера
12	Фабрична табелка
13	Система за мляко
14	Капак изход за напитки
15	Маркуч за мляко и смукателна тръба
16	Тава за събиране на капки





¹ Според оборудването на уреда

4.2 Елементи за експлоатация

Тук ще намерите преглед на работните елементи на Вашия уред.

Сензорни полета



Тук ще намерите общ преглед на символите, които винаги са видими.

	Включване или изключване на уреда.
	Приготвяне на две чаши.
	Отваряне или напускане на сервизна програма.
	Отворете или излезте от настройките.




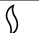

Сензорен дисплей

Сензорният дисплей е както индикатор, така и елемент за обслужване.

Favourit es	Изберете записани напитки с лични настройки. → Страница 19
Classic s	Изберете стандартни напитки.
coffeeW orld	Изберете базови напитки с възможност за разширяване във връзка с Home Connect.

	Включен е нагревателят за чаши.
	Уредът е свързан с Home Connect.

Бележка: При включен уред имате още възможности за обслужване със съответните индикатори и съобщения, например настройки на напитки.

	Настройте силата.
	Настройте количеството.
	Настройте дела на млякото.
	Настройте аромата.
	Настройте температурата.

5 Принадлежности

Използвайте оригинални принадлежности. Те са специално пригодени за Вашия уред.

Акcesoари	Търговски	Отдел за обслужване на клиенти
Таблетки за почистване	TZ80001A TZ80001B	00312097 00312098
Таблетки за отстраняване на котлен камък	TZ80002A TZ80002B	00312094 00312095
Воден филтър	TZ70003	00575491
Воден филтър 3 бр. в опаковка	TZ70033A	-
Микрофибърна кърпа	-	00460770
Комплект за поддръжка	TZ80004A TZ80004B	00312105 00312106
Контейнер за мляко, стъкло	-	12043068

6 Преди първата употреба

Подгответе уреда за използване.

6.1 Подготовка и почистване на уреда

Отстранете предпазното фолио и почистете уреда и отделните части. Следвайте инструкциите на фигурите в началото на това ръководство.

ВНИМАНИЕ!

Неподходящи зърна могат да запушат мелещия механизъм.

- ▶ Използвайте само чиста смес от печени кафени зърна за еспресо или автоматична кафе машина.
- ▶ Не използвайте глазирани кафени зърна.
- ▶ Не използвайте карамелизирани кафени зърна.
- ▶ Не използвайте кафени зърна, обработени с добавки, съдържащи захар.

► Не пълнете мляно кафе.

→ Фиг. 3 - 16

Бележка: Пълнете съда за вода всеки ден с прясна студена негазирана вода.

Съвет: За да запазите оптимално качеството, съхранявайте зърната кафе на хладно и затворено място. Можете да съхранявате зърната кафе няколко дни в съда за кафе на зърна, без да се изгуби ароматът.

6.2 Определяне на твърдостта на водата

Правилната настройка на твърдостта на водата е важна, за да може Вашият уред да покаже своевременно, че трябва да се извърши почистване на котления камък. Можете да установите твърдостта на водата с приложената тест-лента или да се осведомите от местното водоснабдяване.

1. Потопете за кратко тест-лентата в прясна чешмяна вода.
2. Оставете тест-лентата да се отцеди.
3. Отчетете твърдостта на водата по 1 минута на тест-лентата.

Таблицата показва класифицирането на степените според стойностите на твърдостта на водата:

Степен	немска твърдост в °dH	Обща твърдост в mmol/l
1	1–7	< 1,3
2	8–14	1,3–2,5
3	15–21	2,5–3,8
4 ¹	22–30	> 3,8

¹ Фабрична настройка

Бележка: Използвайте тест-лентата също и при монтирана уредба за омекотяване на водата, тъй като системите за омекотяване генерират различна твърдост на водата.

Съвети

- Можете да промените настройките по всяко време.
→ "Основни настройки",
Страница 22
- Ако твърдостта на водата е висока от 21 °dH (3,8 mmol/l), можете да напълните съда за вода с предварително филтрирана вода, за да се намали отлагането на котлен камък в съда за вода.

6.3 Воден филтър¹

С воден филтър ще ограничите образуването на варовик и ще намалите замърсяванията във водата.

Поставяне на водния филтър

ВНИМАНИЕ!


Възможни повреди на уреда поради калцификация.

- Сменете навреме водния филтър.
- Сменете водния филтър най-късно след 2 месеца.
- Спазвайте съобщенията на дисплея.

1. Натиснете .
2. Натиснете "INTENZA filter" и следвайте инструкциите на дисплея.

Смяна или отстраняване на водния филтър

Можете да използвате Вашия уред и без воден филтър.

1. Натиснете .
2. Натиснете "INTENZA filter".

¹ Според оборудването на уреда


3. Натиснете "Replace" или "Remove" и следвайте инструкциите на дисплея.

Съвети

- Също така сменете филтъра за вода от хигиенни причини.
- С воден филтър трябва по-рядко да почиствате Вашия уред от котления камък.
- Ако използвате воден филтър, ще получите вкусни напитки с кафе.
- Ако не сте използвали Вашия уред за по-продължителен период от време, напр. по време на отпуск, изплакнете поставения воден филтър преди употреба, като пригответе чаша гореща вода.
- Водният филтър можете да закупите в търговския отдел или от службата за обслужване на клиенти.
→ "Принадлежности", Страница 13

6.4 Първо пускане в експлоатация

След електрическото свързване извършете настройките за първото пускане в експлоатация. Първото пускане в експлоатация се показва само при първото включване.

1. Включете уреда с .
 2. Следвайте инструкциите на дисплея.
- ✓ Дисплеят направлява през програмата.

Бележки

- Ако желаете да настроите Home Connect сега, следвайте инструкциите в приложението Home Connect.
→ "Настройване на Home Connect", Страница 20

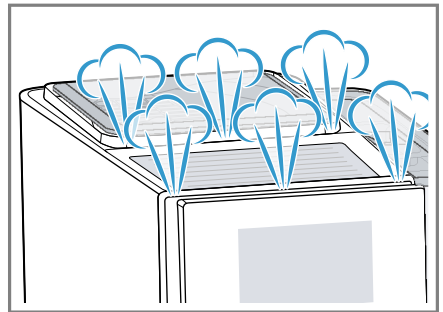
- Когато е избран "Demo mode", функционират само индикаторите на дисплея. Не може да пригответе напитка или да изпълнявате програмата.

6.5 Общи указания

Спазвайте указанията, за да използвате максимално добре Вашия уред.

Бележки

- Уредът е програмиран фабрично със стандартните настройки за оптимална работа.
- Мелачката фабрично е настроена на оптимална работа. Ако кафето се подава само на капки или е твърде бистро и има малък каймак, можете да регулирате степента на мелене при работещата мелачка.
→ "Настройване на степен на смилане", Страница 18
- По време на работа при вентилационните отвори и капака на канала за таблетки могат да се образуват водни капки.
- Ако не използвате уреда за определено време, уредът автоматично се изключва. Можете да промените продължителността в основните настройки.
- От уреда по технически причини може да изтича пара.



- Първата напитка няма все още пълния аромат, ако:
 - ползвате уреда за първи път.
 - сте изпълнили сервисна програма.
 - не сте използвали уреда по-дълго време.

Не пийте напитката.

Съвет: Ще получите траен каймак с фини пори, след като включите устройството си и пригответе няколко чаши.

7 Основни положения при работа с уреда

7.1 Включване или изключване на уреда

- ▶ Натиснете .

При включване дисплеят показва логото. При включване и изключване уредът се промива автоматично. При изключване влагата от уреда се изпарява във ваничката за капки с цел почистване. Ако при включване уредът е все още топъл или преди изключването не е приготвяна напитка, уредът не се промива.

7.2 Приготвяне на напитки

Научете как да си пригответе напитка по Ваш избор.

ПРЕДУПРЕЖДЕНИЕ **Опасност от изгаряне с гореща вода!**

Току-що приготвените напитки са много горещи.

- ▶ Ако искате, оставете напитките да изстинат.
- ▶ Пазете кожата си от контакт с излизащите течности и пара.

Бележки

- При някои настройки кафето се приготвя в множество стъпки. Изчакайте, докато процесът завърши изцяло.
- Когато пригответе напитка с мляко, винаги свързвайте напълнен с мляко контейнер с маркуч за мляко и смукателна тръба.
- Ако системата за мляко не е почиствена, е възможно при приготвяне на гореща вода да се отделят и малки количества мляко.

7.3 doubleShot и tripleShot

Вашият уред мели два или три пъти кафе.

За разтваряне само на вкусните и лесноусвоими ароматни вещества уредът отново смела и запарва кафени зърна.

Колкото по-дълго се запарва кафето, толкова повече горчиви вещества и нежелани аромати се разтварят. Горчивите вещества и нежеланите аромати влошават вкуса и усвоимостта на кафето.

Бележка: Функциите "doubleShot" и "tripleShot" зависят от избраната сила на напитката и размера на напитката.

7.4 Slow Brew и Cold Brew

Slow Brew и Cold Brew представляват бавно запарени напитки, приготвяни от Вашия уред чрез пулсиращ, непостоянен поток. Този вид приготвяне на кафе е наличен в горещ и студен вариант. Приготвянето на напитката отнема няколко минути.

Бележка: Преди приготвяне на напитка напълнете резервоара за вода с прясна, студена, негазирана питейна вода.

7.5 Приготвяне на кафе на- питка с мляко

Вижте примерно приготвяне на лате макиато.

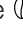


ПРЕДУПРЕЖДЕНИЕ

Опасност от изгаряния!

Системата за мляко се нагорещява силно.

- ▶ Никога не докосвайте горещата система за мляко.
- ▶ Оставете горещата система за мляко да се охлади, преди да я докоснете.

Изисквания

- Маркучът за мляко със засмукващата тръба е свързан към системата за мляко.
 - Засмукващата тръба е потопена в млякото.
1. Поставете стъклена чаша под изхода за напитки.
 2. Натиснете "Classics".
 3. Изберете и натиснете символа за напитката лате макиато.
 - За да промените силата, натиснете .
 - За да промените количеството за пълнене, натиснете .
 - За да промените частта мляко, натиснете .
 4. Натиснете "Start" и изчакайте, докато процесът завърши.
 - За да спрете изцяло приготвянето на напитка, натиснете "Stop".
 - За да спрете само текущата стъпка на приготвяне, натиснете "Skip".
- Системата за мляко се почиства автоматично след приготвянето с кратък парен удар.

Бележки

- Ако не промените настройка за около 30 секунди, уредът излиза от режим настройване.
- Уредът автоматично запамята настройките.



Съвети

- Можете да загреете предварително чашите също с гореща вода или нагревателя за чаши¹ преди приготвянето.
- Може да използвате растителни напитки вместо мляко, например соя.
- Качеството на млечната пяна зависи от вида на използваното мляко или растителната напитка.

7.6 Приготвяне на две чаши едновременно

В зависимост от Вашата напитка можете да направите 2 чаши едновременно.

Бележка: Когато е активирана функция "doubleShot" или "tripleShot", функцията приготвяне на две чаши едновременно не е налична.

1. Натиснете символа за желаната напитка.
2. Натиснете .
- ✓ Дисплеят показва настройката .
3. Поставете две чаши отляво и отдясно под изхода за напитки.
4. Натиснете "Start".
Напитката се приготвя в 2 стъпки. Зърната се смилат в 2 процеса на мелене.
- ✓ Напитката се запарва и след това изтича в чашите.
5. Изчакайте, докато процесът завърши.

¹ Според оборудването на уреда

8 Кафемелачка

Вашият уред има настройваща се кафемелачка, с която можете да регулирате индивидуално степента на смилане на зърната кафе.

8.1 Настройване на степен на смилане

По време на меленето на кафените зърна настройте желаната степен на смилане.

ПРЕДУПРЕЖДЕНИЕ Опасност от нараняване!

Мелницата се върти.

- ▶ Никога не бъркайте в мелницата.

ВНИМАНИЕ!

Опасност от повреда на мелещия механизъм. Поради неправилна настройка на степента на смилане е възможно повреждане на мелещия механизъм.

- ▶ Регулирайте степента на смилане само при работещ мелещ механизъм.
- ▶ Настройте поетапно степента на смилане с въртящия се превключвател.

Степен на смилане	Настройка
Фина степен на смилане за светло изпечени зърна	Въртете въртящия се превключвател обратно на часовниковата стрелка.



Степен на смилане	Настройка
-------------------	-----------

Груба степен на смилане за тъмно изпечени зърна

Въртете въртящия се превключвател по посока на часовниковата стрелка.



Настройката на степента на смилане се проявява едва след втората чаша.

Съвет: Ако кафето се подава само на капки, настройте по-груба степен на мелене.


Ако кафето е много слабо и има много малко каймак, настройте по-фина степен на мелене.

9 Функция за обезопасяване спрямо деца


Можете да блокирате уреда, за да предпазите деца от попарвания и изгаряния.

9.1 Активиране на функцията за обезопасяване спрямо деца

Изискване: Уредът е включен.

- ▶ Натиснете  за минимум 3 секунди.
- ✓ Функцията за обезопасяване спрямо деца е активирана.

9.2 Деактивиране на функцията за обезопасяване спрямо деца

- ▶ Натиснете  за минимум 3 секунди.
- ✓ Функцията за обезопасяване спрямо деца е деактивирана.

10 Загряване на чашите¹

Можете предварително да затоплите Вашите чаши с нагревателя за чаши.

10.1 Активиране и деактивиране на загряването на чашите¹

ПРЕДУПРЕЖДЕНИЕ Опасност от изгаряния!

Нагревателят на чашите¹ става много горещ.


- ▶ Никога не докосвайте горещия нагревател за чашите¹.
- ▶ Оставете горещия нагревател на чашите¹ да се охлади, преди да го докоснете.

Съвет: За да затоплите чашите оптимално, поставете чашите с дъното върху нагревателя за чаши¹.

11 Предпочитани

Записвайте напитки с лични настройки като предпочитана напитка. Можете да маркирате предпочитаните напитки с цвят. Предпочитаната напитка представлява напитка с


лични настройки. Можете да промените настройките по всяко време.

Бележка: За да излезете от настройките, натиснете  или стартирайте приготвянето на напитка.

11.1 Запомнете напитка от списъка на напитки

1. Изберете напитка от "Classics" или "coffeeWorld".
2. Направете индивидуални настройки на напитка.
3. Натиснете "Favourite".
4. Изберете желания цвят за напитка.
5. Натиснете "Save".

11.2 Запомнете напитка в менюто

1. Натиснете "Favourites".
2. Натиснете .
- ✓ Дисплеят показва всички налични напитки.
3. Изберете желаната напитка.
4. Направете индивидуални настройки на напитка.
5. Натиснете "Next".
6. Изберете желания цвят за напитка.
7. Натиснете "Save".

11.3 Промяна на настройките на напитка

1. Натиснете "Favourites".
2. Изберете напитката и натиснете кратко.
3. Променете настройките на напитка.

¹ Според оборудването на уреда

4. Натиснете "Apply".
- ✓ Новите настройки са запазени.

11.4 Изтриване на предпочитана напитка

1. Натиснете "Favourites".
2. Изберете напитка.
3. Натиснете върху напитка най-малко 3 секунди.
4. Потвърдете "Delete".

11.5 Сортиране на предпочитани напитки

1. Натиснете "Settings".
2. Натиснете "Personalisation".
3. Натиснете "Sort favourites".
4. Сортиране на предпочитани напитки, например по име или цвят.

12 Home Connect

Този уред може да се свързва с мрежа. Свържете Вашия уред с мобилно крайно устройство, за да обслужвате функциите, да адаптирате основните настройки или да контролирате текущия режим на работа посредством приложението Home Connect.

Услугите Home Connect не са налични във всяка страна. Наличността на функцията Home Connect зависи от наличността на услугите Home Connect във Вашата страна. Информация по темата ще намерите на: www.home-connect.com. За да използвате Home Connect, първо настройте връзката с домашната WLAN мрежа (Wi-Fi¹) или с приложението Home Connect.

Приложението Home Connect ще Ви ръководи през целия процес на регистрация. За извършване на настройките следвайте указанията в приложението Home Connect.

Съвет: Спазвайте също указанията в приложението Home Connect.

Бележки

- Спазвайте указанията за безопасност в настоящото ръководство за употреба и се уверете, че те се спазват и когато обслужвате уреда посредством приложението Home Connect.
→ "Безопасност", Страница 7
- Обслужването чрез самия уред винаги е с приоритет. През това време не е възможно обслужване с приложението Home Connect.

12.1 Настройване на приложението Home Connect

1. Инсталирайте приложението Home Connect на мобилното крайно устройство.
2. Стартирайте приложението Home Connect и настройте достъпа за Home Connect.

Приложението Home Connect ще Ви ръководи през целия процес на регистрация.

12.2 Настройване на Home Connect

Изисквания

- Приложението Home Connect е инсталирано на мобилното устройство.
- Уредът има връзка с домашната WLAN мрежа (Wi-Fi) на мястото на разполагане.

¹ Wi-Fi е регистрирана марка на Wi-Fi Alliance.

1. Отворете приложението Home Connect и сканирайте следния QR код.



2. Следвайте указанията на приложението Home Connect.

12.3 Настройки на Home Connect

Адаптирайте Home Connect според Вашите потребности. Настройките на Home Connect ще намерите в основните настройки на Вашия уред. Показваните на дисплея настройки зависят от това дали Home Connect е настроено и дали уредът е свързан с домашната мрежа.

Преглед на настройките на Home Connect

Тук ще намерите преглед на настройките на Home Connect и мрежовите настройки.

Основна настройка	Избор	Описание
	Вкл. Изкл.	Изключвайте радиомодула при продължително отсъствие или за икономия на енергия. Бележка: В мрежов режим на готовност уредът консумира макс. 2 W.
Remote start	Вкл. Изкл.	Включване и изключване на дистанционен старт на уреда. Бележка: С приложението Home Connect е възможно само изключване.
Add mobile device	-	Свържете уреда с приложението "Home Connect" или допълнителен акаунт.
Network information	-	Показване на информация за мрежата и уреда.
Delete network settings	-	Бележка: Без свързване на мрежата не е възможно обслужване чрез приложението "Home Connect".
Актуализация на софтуера	-	Бележка: Тази настройка е налична само при актуализация на софтуера.

12.4 Дистанционна диагностика

Службата за обслужване на клиенти може да достигне до Вашия уред чрез дистанционна диагностика, ако сте се обърнали към службата със съответното желание, Вашият уред е свързан с Home Connect сървъра и дистанционната диагностика е налична в страната, в която използвате уреда.

Съвет: Допълнителна информация и указания за наличност на дистанционна диагностика във Вашата страна ще откриете в сервизната зона/зоната за поддръжка на локалния уебсайт: www.home-connect.com.

12.5 Защита на личните данни

Вземете под внимание указанията относно защитата на лични данни. При първоначалното свързване на Вашия уред към свързана с интернет домашна мрежа Вашият уред предава следните категории данни на сървъра Home Connect (първоначална регистрация):

- Еднозначно обозначение на уреда (състоящо се от кодове на уреда, както и MAC адреса на вградения комуникационен модул Wi-Fi).
- Сертификат за сигурност на комуникационния модул Wi-Fi (за информационно-технологична защита на връзката).

13.2 Преглед на основните настройки

Тук ще намерите общ преглед на основните настройки.

- Текущата версия на софтуера и хардуера на Вашия домакински уред.
- Статус на евентуално предходно възстановяване на фабричните настройки.



Тази първоначална регистрация подготвя използването на функциите Home Connect и е необходима едва когато желаете да използвате за пръв път функциите Home Connect.

Бележка: Обърнете внимание, че функциите Home Connect могат да се използват само във връзка с приложението Home Connect. Информация относно защитата на лични данни може да се изведе в приложението Home Connect.

13 Основни настройки

Можете да настроите основните настройки на Вашия уред според Вашите нужди и да извиквате допълнителни функции.

13.1 Промяна на основните настройки

1. Натиснете .
- ✓ Дисплеят показва списък на основните настройки.
2. Променете желаната основна настройка.
- ✓ Уредът запаметява автоматично основната настройка.
3. Натиснете , за да излезете от основните настройки.

Настройка на напитка	Температура на запарване	Настройване на температурата на запарване.
	Последователност мляко	Настройване на последователността на млякото и кафето.
	Лате макиато пауза	Настройване на пауза между млякото и кафето.
Настройка на уреда	Нулиране на параметрите на напитката	Нулиране на настройката на напитките.
	Затопляне на чашите ¹	Включване или изключване на затоплянето на чашите ¹ .
	Автоматично изключване	Настройване на период от време, след който уредът се изключва.
	Яркост на дисплей	Настройте яркостта на степени.
	Звукови сигнали	<ul style="list-style-type: none"> ■ Включване и изключване на звуковия сигнал. ■ Настройване на силата на звука.
	Твърдост на водата	Настройване на твърдост на водата.
	Език	Настройване на езика.
	Фабрични настройки	Възстановяване на фабричните настройки на уреда.
Персонализиране		
	Работа след включването	Настройване на показанието на дисплея за "Favourites", "Classics" или "coffeeWorld".
	Сортиране на предпочитани напитки	Определяне на последователността на предпочитаните напитки.
Home Connect	Информация за Home Connect	→ <i>"Настройване на Home Connect", Страница 20</i>
Информация за уреда	Брояч на напитки	Показване на броя на приготвените напитки.

¹ Според оборудването на уреда

Информация относно почистването	Период от време до следващата смяна на водния филтър или старта на сервизна програма.
Информация за версията	Показване на информация за мрежата и уреда.
Информация за лиценза	Показване на лицензионен текст на FOSS.
Режим на работа за демонстрационни цели	Включете или изключете "Demo mode".

¹ Според оборудването на уреда

14 Почистване и поддръжка

Почиствайте и поддържайте старателно Вашия уред, за да съхраните неговата функционалност за дълго време.

14.1 Годност за миене в съдомиялна машина

Тук ще намерите преглед на частите, които можете да миете в съдомиялна машина.

ВНИМАНИЕ!

Някои части са чувствителни на температура и могат да се повредят при почистване в съдомиялна машина.

- ▶ Спазвайте упътването за експлоатация на съдомиялната машина.

- ▶ Почиствайте само подходящи части в съдомиялната машина.
- ▶ Използвайте само програми, които не загряват частите над 60 °C.

Подходящо: 

- Ваничка за капки
 - Тава за събиране на капачки
 - Съд за утайка от кафе
 - Механичен индикатор за нивото на пълнене
- Система за мляко с адаптер

Неподходящо: 

- Съд за вода
- Капак на съда за вода
- Запарващо устройство
- Капак изход за напитки

14.2 Почистващи средства

Използвайте само подходящи почистващи средства.

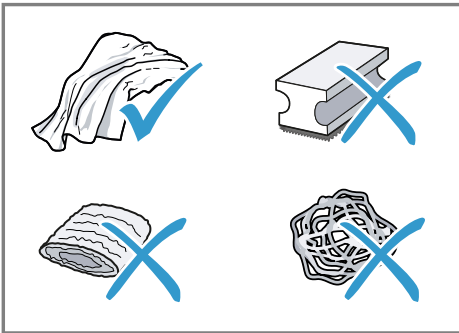
ВНИМАНИЕ!

Неподходящи почистващи средства могат да повредят повърхностите на уреда.

- ▶ Не използвайте агресивни или абразивни почистващи средства.
- ▶ Не използвайте съдържащи алкохол или спирт почистващи препарати.
- ▶ Не използвайте твърди абразивни гъби или гъби за чистене.

Неподходящи почистващи средства и препарати за отстраняване на котлен камък могат да повредят уреда.

- ▶ За почистването на котления камък не използвайте чиста лимонена киселина, оцет или средство на основата на оцет.
- ▶ Не използвайте препарати за отстраняване на котлен камък с фосфорна киселина.
- ▶ Използвайте само таблетки за отстраняване на котлен камък и почистващи таблетки, специално разработени за уреда.
→ "Принадлежности",
Страница 13

**Съвети**

- Изперете основно новите кърпи за попиване, за да отстраните евентуално полепналите соли. Солите могат да предизвикат ръжда по повърхностите от неръждаема стомана.

- Винаги отстранявайте незабавно остатъците от котлен камък, кафе, мляко и разтвор за почистване и отстраняване на котлен камък, за да предотвратите корозия.

14.3 Почистване на уреда**⚠ ПРЕДУПРЕЖДЕНИЕ****Опасност от токов удар!**

Проникващата влага може да предизвика токов удар.

- ▶ Никога не потапяйте уреда или кабела за свързване към мрежата във вода.
- ▶ По щепселното съединение на уреда не трябва да прелива течност.
- ▶ За почистване на уреда не използвайте машина за почистване с пара или с високо налягане.

⚠ ПРЕДУПРЕЖДЕНИЕ**Опасност от изгаряния!**

Някои части на уреда се нагряват много.

- ▶ Никога не докосвайте горещите части на уреда.
- ▶ След употреба оставете горещите части на уреда да се охладят, преди да ги докоснете.

1. Почистете корпуса, лъскавите повърхности и панела за обслужване с микрофибърна кърпа.
2. Почистете източващата система с мека и влажна кърпа след напрана на напитка.
3. Изплакнете резервоара за вода с прясна чиста вода.
4. Ако уредът не се е използвал дълго време, като например през отпуската, почистете целия уред, включително подвижните части, като например запарващото устройство или съда за вода.

Бележка: Уредът автоматично се промива, когато го включите в студено състояние или го изключите след приготвяне на кафе. Така системата се почиства сама.

14.4 Почистване на тавата за събиране на капки и съда за утайка от кафе

Почиствайте и изпразвайте тавата за събиране на капки и съдът за утайка от кафе ежедневно, за да се предотврати образуването на отлагания.

1. Извадете напред ваничката за капки и съда за утайка от кафе.
 - Поставете ваничката за утайка от кафе в поставката за събиране на капки и поставете тавата за отцеждане.

→ Фиг. 17

2. Почистете всички части и подсушете.
 - Поставете ваничката за утайка от кафе в поставката за събиране на капки и поставете тавата за отцеждане.
 - Поставете ваничката за капки и съда за утайка от кафе в уреда.

→ Фиг. 18

14.5 Сервизна програма

Използвайте сервизните програми за поставяне или отстраняване на воден филтър, или за щателно по-

чистване на Вашия уред. Вашият уред съобщава кога трябва да изпълните сервизна програма, напр. почистване.

ВНИМАНИЕ!

Неправилно или ненавременното почистване и отстраняване на котления камък може да повреди уреда.


- ▶ Незабавно стартирайте процес на отстраняване на котлен камък съгласно инструкцията.
- ▶ Поставете само почистващи таблетки в канала за таблетки.
- ▶ Не поставяйте таблетки за отстраняване на котлен камък или други средства в канала за таблетки.

Бележки

- Дисплеят показва напредъка на процеса.
- Ако Вашият уред е блокиран, можете да го обслужвате едва след извършен процес на отстраняване на котлен камък.

Съвет: В допълнение към автоматичното промиване редовно изваждайте и почиствайте запарващото устройство.



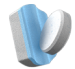

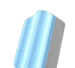


Употреба на сервизните програми

1. Натиснете .
 2. Натиснете символа за желаната програма.
- ✓ Дисплеят направлява през програмата.

Общ преглед на сервизните програми

Тук ще намерите общ преглед на сервизните програми.

Бележка: Стартовият екран показва оставащия брой приготвени напитки до изпълнението на програмата и продължителността.

	INTENZA filter	Поставяне, смяна или изваждане на водния филтър.
	Milk system cleaning	Автоматично промиване на системата за мляко.
	calc'nClean	Комбинирано почистване и отстраняване на котлен камък. Прочистване на тръбопроводите от остатъци от котлен камък и кафе.
	Cleaning	Прочистване на тръбопроводите от остатъци от кафе.
	Descaling	Прочистване на тръбопроводите от остатъци от котлен камък.
	Brewing unit cleaning	Дисплеят показва поетапно оптималното почистване на запарващото устройство.
	Beverage outlet cleaning	Дисплеят показва поетапно оптималното почистване на изхода за напитки.
	Frost protection	Изпразнете тръбопроводите с цел защита на уреда при транспортиране или съхранение.
	Special rinsing	Ако дадена сервизна програма бъде прекъсната, напр. поради спиране на електрозахранването, уредът се промива автоматично. След това уредът отново е готов за работа.

Съвети

- Когато стартирате програмите "Descaling" или "calc'nClean", подгответе съд с вместимост минимум 1 l.
- Когато използвате воден филтър, времевият интервал за провеждане на сервизна програма се удължава.
- Можете да комбинирате "Descaling" и "Cleaning" чрез сервизната програма "calc'nClean".

15 Отстраняване на неизправности

Можете да отстраните самостоятелно малки неизправности по Вашия уред. Преди да се свържете с отдела по обслужване на клиенти, направете справка с информацията за отстраняване на неизправности. Така ще избегнете ненужни разходи.

ПРЕДУПРЕЖДЕНИЕ

Опасност от токов удар!

Некомпетентните ремонти са опасни.

- ▶ Само обучен за целта специализиран персонал трябва да извършва ремонти на уреда.
- ▶ За ремонта на уреда трябва да се използват само оригинални резервни части.
- ▶ Ако кабелът за свързване към мрежата на този уред бъде повреден, той трябва да се смени от производителя или неговия отдел по обслужване на клиенти, или от друго лице с подобна квалификация, за да се избегнат опасности.

Неизправност	Причина и отстраняване на неизправности
Уредът не реагира повече.	<p>Уредът има повреда.</p> <ol style="list-style-type: none"> 1. Изключете щепсела от контакта и чакайте 60 секунди. 2. Включете щепсела в контакта.
Home Connect не функционира правилно.	<p>Възможни са различни причини.</p> <ul style="list-style-type: none"> ▶ Отидете на www.home-connect.com.
Уредът подава само вода, не кафе.	<p>Празният съд за зърна не се разпознава от уреда.</p> <ul style="list-style-type: none"> ▶ Напълнете зърна кафе. <p>Каналът за кафе на запарващото устройство е запушен.</p> <ul style="list-style-type: none"> ▶ Почистете запарващото устройство. <p>Зърната кафе са много омаслени и не падат в мелничката.</p> <ul style="list-style-type: none"> ▶ Почукайте леко по съда за зърна. ▶ Сменете сорта на кафето. ▶ Не използвайте мазни зърна кафе. ▶ Почистете празния съд за кафе на зърна с влажна кърпа. <p>Запарващото устройство не е поставено правилно.</p> <ol style="list-style-type: none"> 1. Проверете дали запарващото устройство е правилно поставено и стабилно фиксирано. 2. Тласнете червения лост горе наляво.

Неизправност	Причина и отстраняване на неизправности
Уредът подава само вода, не кафе.	3. Поставете капака на запарващото устройство.
Уредът не подава млечна пяна.	Системата за мляко е замърсена. <ul style="list-style-type: none"> ▶ Почистете системата за мляко в съдомиялна машина.
	Тръбата за мляко не се потапя в млякото. <ul style="list-style-type: none"> ▶ Използвайте повече мляко. ▶ Проверете дали тръбата за мляко е потопена в млякото.
	Уредът е покрит с много котлен камък. <ul style="list-style-type: none"> ▶ Почистете уреда от котления камък.
Системата за мляко не засмуква мляко.	Системата за мляко не е сглобена правилно. <ul style="list-style-type: none"> ▶ Сглобете правилно системата за мляко.
	Тръбата за мляко не се потапя в млякото. <ul style="list-style-type: none"> ▶ Използвайте повече мляко. ▶ Проверете дали тръбата за мляко е потопена в млякото.
Млечната пяна е твърде студена.	Млякото е твърде студено. <ul style="list-style-type: none"> ▶ Използвайте хладко мляко.
Студено запарената напитка не е достатъчно студена.	Водата в резервоара за вода е топла. <ol style="list-style-type: none"> 1. Пълнете резервоара за вода с прясна, студена, негазирана питейна вода. 2. За да охладите още по-силно напитката, можете да добавите кубчета лед.
Уредът не подава гореща вода.	Системата за мляко е замърсена. <ul style="list-style-type: none"> ▶ Почистете системата за мляко в съдомиялна машина.
Уредът не подава напитка.	Въздух във водния филтър. <ol style="list-style-type: none"> 1. Потопете водния филтър с отвора нагоре във вода толкова дълго, докато спрат да излизат въздушни мехурчета. 2. Поставете отново филтъра. <ul style="list-style-type: none"> ▶ Притиснете водния филтър направо и силно в извода за свързване на съда.
	Остатъците от отстраняването на котления камък запушват съда за вода. <ol style="list-style-type: none"> 1. Извадете съда за вода. 2. Почистете основно съда за вода.

Неизправност	Причина и отстраняване на неизправности
Има капеща вода по вътрешното дъно на уреда.	Тавата за събиране на капки е извадена прекалено рано. <ul style="list-style-type: none"> ▶ Извадете тавата за събиране на капките няколко секунди след последното приготвяне на напитка.
Запарващото устройство не може да се извади.	Ключалката не може да се освободи, запарващото устройство затяга. <ul style="list-style-type: none"> ▶ Изключете уреда и го включете отново след 3 минути.
Кафемелачката не се включва.	Уредът е твърде горещ. <ol style="list-style-type: none"> 1. Изключете уреда от мрежата. 2. Изчакайте 1 час, за да се охлади уредът.
Мелесият механизъм не мели кафени зърна въпреки напълнения контейнер за кафени зърна.	Зърната кафе са много омаслени и не падат в мелничката. <ul style="list-style-type: none"> ▶ Почукайте леко по съда за зърна. ▶ Сменете сорта на кафето. ▶ Не използвайте мазни зърна кафе. ▶ Почистете празния съд за кафе на зърна с влажна кърпа.
Силно променящо се качество на кафето или млечната пяна.	Уредът е покрит с котлен камък. <ul style="list-style-type: none"> ▶ Почистете уреда от котления камък.
Променящо се качество на млечната пяна.	Качеството на млечната пяна зависи от вида на използваното мляко или растителна напитка. <ul style="list-style-type: none"> ▶ Оптимизирайте резултата чрез избор на вид мляко или растителни напитки.
Не се подава кафе или се подава на капки.	Степента на смилане е настроена много фино. <ul style="list-style-type: none"> ▶ Настройте по-груба степен на смилане. → <i>"Настройване на степен на смилане"</i>, Страница 18
Настроеното количество за пълнене не се достига.	Уредът е покрит с много котлен камък. <ul style="list-style-type: none"> ▶ Почистете уреда от котления камък.
	Във водния филтър има въздух. <ol style="list-style-type: none"> 1. Потопете водния филтър с отвора нагоре във вода толкова дълго, докато спрат да излизат въздушни мехурчета. 2. Поставете отново филтъра.
	Уредът е замърсен. <ul style="list-style-type: none"> ▶ Почистете запарващото устройство. ▶ Отстранете котления камък и почистете уреда.

Неизправност	Причина и отстраняване на неизправности
Кафето няма каймак.	<p>Сортът кафе не е оптимален.</p> <ul style="list-style-type: none"> ▶ Използвайте сорт кафе с по-висок дял зърна Robusta. ▶ Използвайте по-препечени зърна кафе.
	<p>Зърната кафе вече не са прясно изпечени.</p> <ul style="list-style-type: none"> ▶ Използвайте пресни зърна кафе.
	<p>Степента на смилане не е съобразена със зърната кафе.</p> <ul style="list-style-type: none"> ▶ Настройте по-фина степен на смилане. → <i>"Настройване на степен на смилане"</i>, Страница 18
Кафето е много кисело.	<p>Степента на смилане е настроена много едро.</p> <ul style="list-style-type: none"> ▶ Настройте по-фина степен на смилане. → <i>"Настройване на степен на смилане"</i>, Страница 18
	<p>Сортът кафе не е оптимален.</p> <ul style="list-style-type: none"> ▶ Използвайте сорт кафе с по-висок дял зърна Robusta. ▶ Използвайте по-препечени зърна кафе.
Кафето е много горчиво.	<p>Степента на смилане е настроена много фино.</p> <ul style="list-style-type: none"> ▶ Настройте по-груба степен на смилане. → <i>"Настройване на степен на смилане"</i>, Страница 18
	<p>Сортът кафе не е оптимален.</p> <ul style="list-style-type: none"> ▶ Сменете сорта на кафето.
Кафето има вкус на изгоряло.	<p>Степента на смилане е настроена много фино.</p> <ul style="list-style-type: none"> ▶ Настройте по-груба степен на смилане. → <i>"Настройване на степен на смилане"</i>, Страница 18
	<p>Сортът кафе не е оптимален.</p> <ul style="list-style-type: none"> ▶ Сменете сорта на кафето.
	<p>Настройката на температурата на кафето е твърде висока.</p> <ul style="list-style-type: none"> ▶ Настройте по-ниска температура на кафето.
Утайката от кафе не е компактна и е твърде мокра.	<p>Степента на смилане не е настроена оптимално.</p> <ul style="list-style-type: none"> ▶ Настройте по-едра или по-фина степен на смилане. → <i>"Настройване на степен на смилане"</i>, Страница 18
	<p>Зърната кафе са много омаслени.</p>

Неизправност	Причина и отстраняване на неизправности
Утайката от кафе не е компактна и е твърде мокра.	<ul style="list-style-type: none">▶ Използвайте друг сорт зърна кафе.
На дисплея се показва "Please insert brewing unit".	Капакът е поставен неправилно. <ol style="list-style-type: none">1. Проверете дали запарващото устройство е правилно поставено и стабилно фиксирано.2. Тласнете червения лост горе наляво.3. Поставете капака на запарващото устройство.
На дисплея се показва "Please fill water tank.", въпреки че резервоарът за вода е пълен.	Съдът за вода е поставен неправилно. <ul style="list-style-type: none">▶ Поставете правилно съда за вода. В съда за вода има газирана вода. <ul style="list-style-type: none">▶ Напълнете съда за вода с прясна чешмяна вода. Поплавъкът е заклещен в съда за вода. <ol style="list-style-type: none">1. Извадете съда за вода.2. Почистете основно съда за вода.
	Новият воден филтър не е промит според упътването. <ol style="list-style-type: none">1. Промийте водния филтър според упътването.2. Пуснете водния филтър в действие.
	Във водния филтър има въздух. <ol style="list-style-type: none">1. Потопете водния филтър с отвора нагоре във вода толкова дълго, докато спрат да излизат въздушни мехурчета.2. Поставете отново филтъра.
	Водният филтър е стар. <ul style="list-style-type: none">▶ Поставете нов воден филтър.
	Отлагания на котлен камък в съда за вода запушват системата. <ol style="list-style-type: none">1. Почистете щателно резервоара за вода.2. Стартирайте програмата за отстраняване на котлен камък.
На дисплея се показва "Please clean brewing unit".	Запарващото устройство е замърсено. <ul style="list-style-type: none">▶ Почистете запарващото устройство. Механизмът на запарващото устройство се движи трудно. <ul style="list-style-type: none">▶ Почистете запарващото устройство.
На дисплея се показва "Overvoltage or undervoltage".	Има проблеми с електрическото захранване. <ul style="list-style-type: none">▶ Използвайте уреда само при 220 - 240 V.

Неизправност	Причина и отстраняване на неизправности
На дисплея се показва "Error in water system. Please restart appliance."	<p>Уредът има повреда.</p> <ol style="list-style-type: none"> 1. Изключете щепсела от контакта и чакайте 60 секунди. 2. Включете щепсела в контакта.
На дисплея се показва много често "Please run calc'nClean programme!".	<p>Омекотена вода все още съдържа малки количества варовик.</p> <ol style="list-style-type: none"> 1. Поставете нов воден филтър. 2. Настройте съответна твърдост на водата. <p>Използвано е грешно или много малко количество средство за премахване на котлен камък.</p> <ul style="list-style-type: none"> ▶ За отстраняване на котления камък използвайте само подходящи таблетки. <p>Сервизната програма не е изпълнена изцяло.</p> <ul style="list-style-type: none"> ▶ Стартирайте сервизната програма "Special rinsing". <p>→ "Сервизна програма", Страница 26</p>

16 Транспортиране, съхранение и предаване за отпадъци

16.1 Активиране на защитата срещу замръзване

Пазете Вашия уред от замръзване по време на транспорта и съхраняването.

ВНИМАНИЕ!

Остатъците от течност в уреда могат да го повредят по време на транспортиране или съхранение.

► Преди транспортиране или съхранение изпразнете тръбопроводната система.

1. Изпълнете програма "Frost protection".
2. Изключете уреда от електрическата мрежа.

16.2 Предаване за отпадъци на излезли от употреба уреди

Чрез екологосъобразно предаване за отпадъци е възможна повторна употреба на ценни суровини.

1. Издърпайте от контакта щепсела на кабела за свързване към мрежата.
2. Прережете кабела за свързване към мрежата.
3. Предайте уреда за отпадъци по екологосъобразен начин.

Актуална информация относно начините на предаване за отпадъци ще получите от Вашия специализиран търговец, както и от съответната общинска или градска управа.



Този уред е обозначен в съответствие с европейската директива 2012/19/ЕС за стари електрически и електронни уреди (waste electrical and electronic equipment - WEEE). Тази директива регламентира валидните в рамките на ЕС правила за приемане и използване на стари уреди.

17 Отдел по обслужване на клиенти

Свързани с функционалността оригинални резервни части съгласно директивата относно екодизайна ще получите от нашия отдел по обслужване на клиенти за период от минимум 7 години от пускането на пазара на Вашия уред в рамките на Европейското икономическо пространство.

Бележка: Услугите на отдела по обслужване на клиенти са безплатни в рамките на условията на предлаганата от производителя гаранция.

Подробна информация относно гаранционния срок и гаранционните условия във Вашата страна ще получите от нашия отдел по обслужване на клиенти, Вашия търговец или на нашата уеб страница. В случай че желаете да се свържете с отдела по обслужване на клиенти, са Ви необходими номерът на изделието (E-Nr.), заводският номер (FD) и последователният номер (Z-Nr.) на Вашия уред.

Данните за контакт на отдела по обслужване на клиенти ще намерите в приложения указател с отдели по обслужване на клиенти или на нашата уеб страница.

17.1 Номер на изделието (E-Nr.), заводски номер (FD) и последователен номер (Z-Nr.)

Номерът на изделието (E-Nr.), заводският номер (FD) и последователният номер (Z-Nr.) са посочени на табелката с техническите данни на уреда.

Можете да си запишете данните, за да разполагате своевременно с данните на Вашия уред и телефонния номер на отдела по обслужване на клиенти.

18 Технически данни

Напрежение	220– 240 V ~
Честота	50 Hz
Инсталирана мощност	1500 W
Максимално налягане на помпата, статично	20 bar
Максимален капацитет, съд за вода (без филтър)	2,6 l
Максимален капацитет, съд за зърна	350 g
Дължина на кабела	100 cm
Височина на уреда	38 cm
Ширина на уреда	30 cm
Дълбочина на уреда	46,7 cm

Тегло, празен	9 kg
Тип мелачка	Керамика

Настоящият продукт съдържа светлинни източници с клас на енергийна ефективност D и F. Светлинните източници са налични като резервна част и трябва да се сменят само от обучен за целта специализиран персонал.

18.1 Информация относно безплатния софтуер с отворен код

Този продукт съдържа софтуерни компоненти, лицензирани от носителите на авторски права като безплатен софтуер с отворен код. Съответната информация за лиценза е записана на домакиния уред. Достъп до съответната информация за лиценза е възможен също посредством приложението Home Connect: „Профил -> Правна информация -> Информация за лиценза“.¹ Можете да изтеглите информацията за лиценза от уеб страницата на марковия продукт. (Моля, потърсете модела на уреда и допълнителна документация на уеб страницата на продукта.) Алтернативно можете да изискате съответната информация на ossrequest@bshg.com или BSH Hausgeräte GmbH, Carl-Wery-Str. 34, D-81739 München, Германия. Изходният код се предоставя по заявка.

Моля, изпратете Вашата заявка на ossrequest@bshg.com или BSH Hausgeräte GmbH, Carl-Wery-Str. 34, D-81739 München, Германия. Относно: „OSSREQUEST“

¹ Според оборудването на уреда

Ще Ви бъде издадена фактура за разходите по обработката на Вашата заявка. Това предложение важи три години от датата на закупуване, респ. минимум за периода, за който предлагаме поддръжка и резервни части за съответния уред.

съществените изисквания и останалите релевантни разпоредби от Директива 2014/53/EU.

Изчерпателна RED декларация за съответствие ще намерите в интернет на адрес siemens-home.bsh-group.com при допълнителните документи на продуктовата страница на Вашия уред.

19 Декларация за съответствие

С настоящото BSH Hausgeräte GmbH декларира, че уредът с функция Home Connect съответства на



2,4-GHz диапазон (2400–2483,5 MHz): макс. 100 mW

Диапазон 5 GHz (5150 – 5350 MHz + 5470 – 5725 MHz): макс. 200 mW

	BE	BG	CZ	DK	DE	EE	IE	EL	ES
	FR	HR	IT	CY	LI	LV	LT	LU	HU
	MT	NL	AT	PL	PT	RO	SI	SK	FI
	SE	NO	CH	TR	IS	UK (NI)			

5-GHz-WLAN (Wi-Fi): За употреба само в затворени помещения.

AL	BA	MD	ME	MK	RS	UK	UA
----	----	----	----	----	----	----	----

5-GHz-WLAN (Wi-Fi): За употреба само в затворени помещения.



A series of horizontal lines for writing, starting from the top of the page and extending to the bottom. The lines are evenly spaced and cover most of the width of the page.

BG Произведено от BSH Hausgeräte GmbH по лиценз на Siemens AG

BSH Hausgeräte GmbH

Carl-Wery-Straße 34

81739 München, GERMANY

siemens-home.bsh-group.com



8001309974

(040123)

bg