



BOSCH

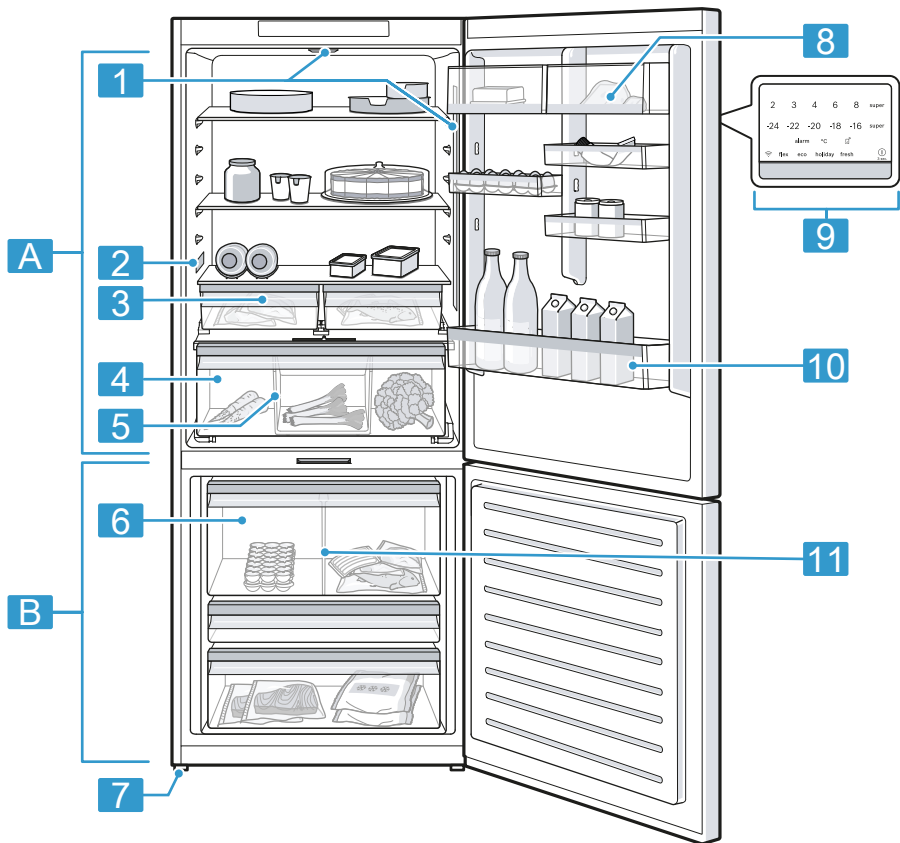


Register your
new device on
MyBosch now and
get free benefits:
[bosch-home.com/
welcome](https://bosch-home.com/welcome)

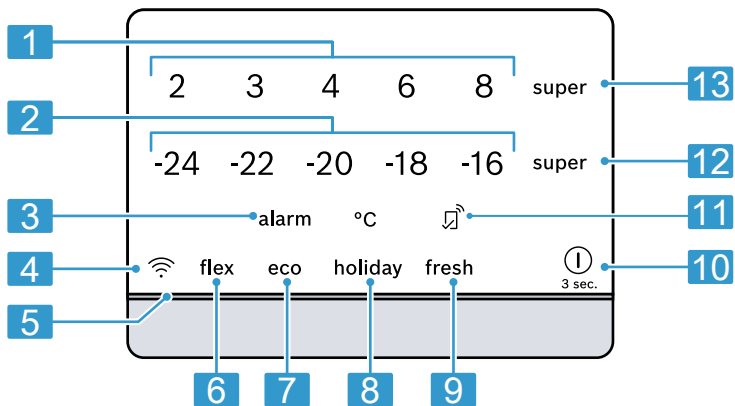
Fridge-freezer

KGPF76..

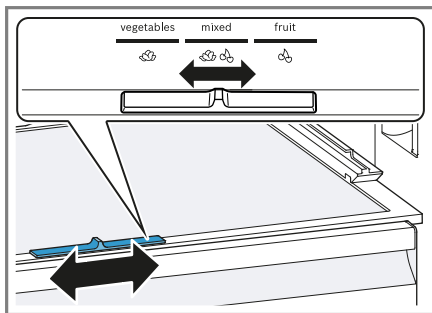
[sq]	Manuali i përdorimit	Kombinim për ftohje dhe ngrirje	6
[sr]	Uputstvo za upotrebu	Kombinacija hlađenja i zamrzavanja	39
[mk]	Упатство за употреба	Комбиниран уред за ладење и замрзнување	69



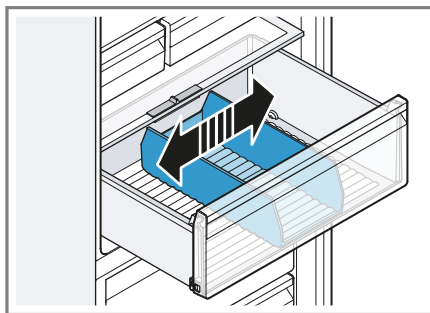
1



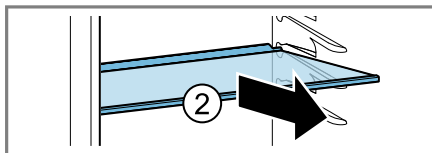
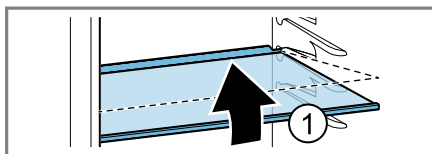
2



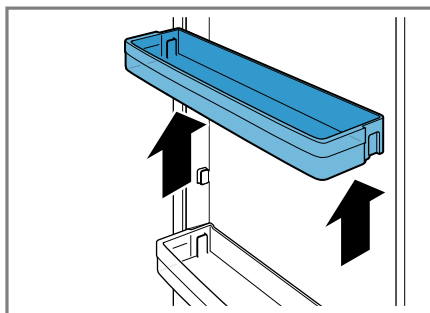
3



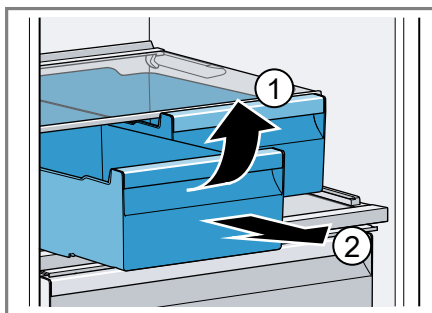
4



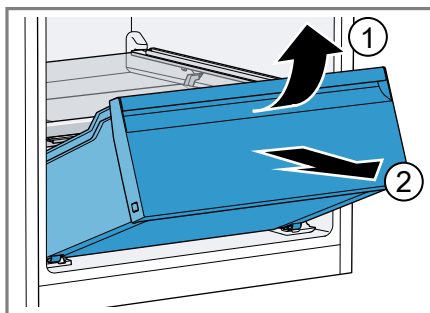
5



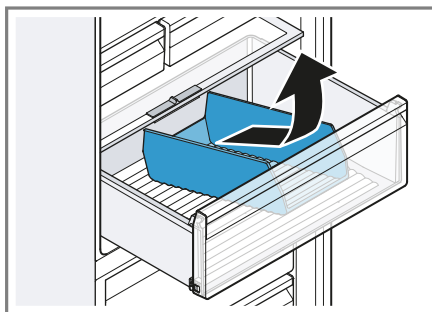
6



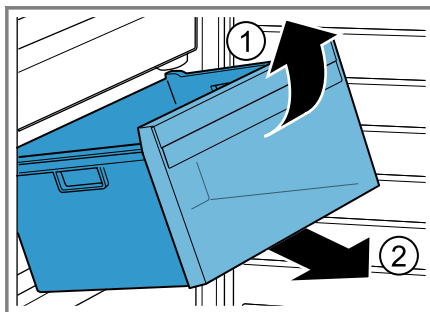
7



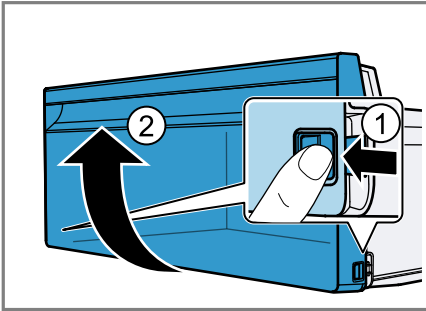
8



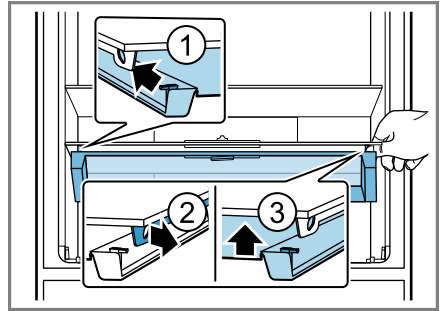
9



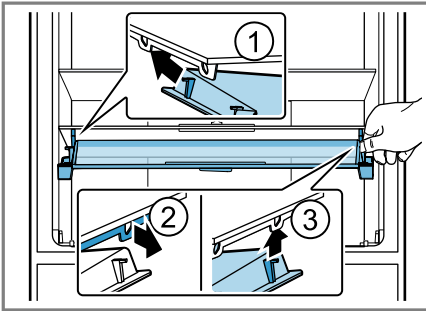
10



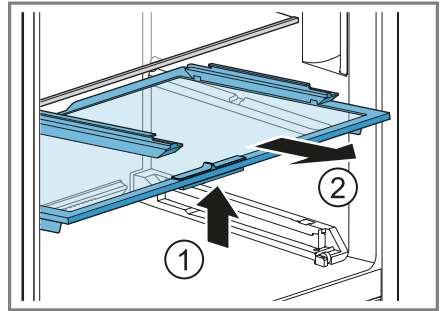
11



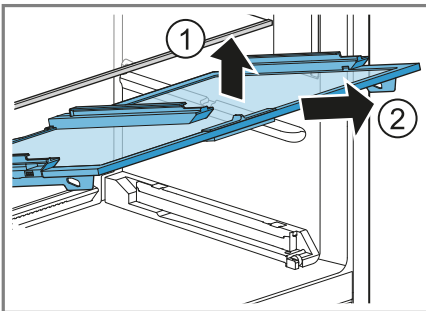
12



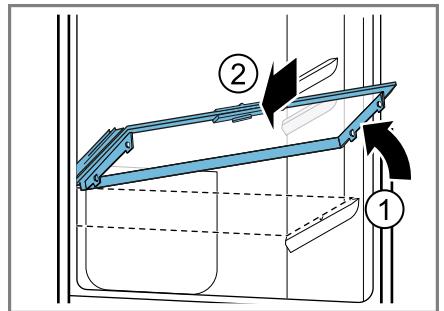
13



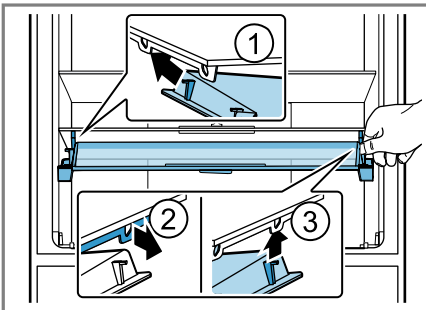
14



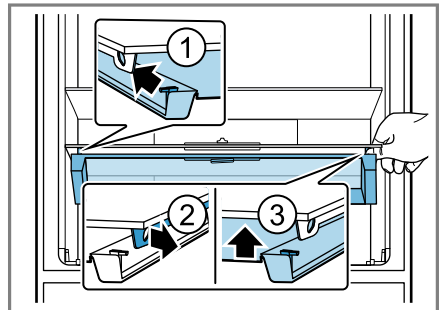
15



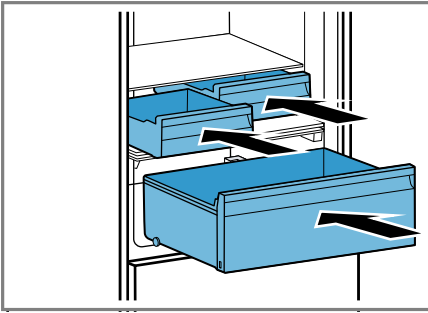
16



17



18



19

Për informacione të mëtejshme, ju lutemi referojuni Udhëzuesit Përdorues Dixhital.



Pasqyra e përmbajtjes

1 Siguria	8	6.6 Mbajtësja për gjalpë dhe djathë.....	19
1.1 Udhëzime të përgjithshme	8	6.7 Rafti i derës	19
1.2 Përdorimi i parashikuar	8	6.8 Aksesorët	19
1.3 Kufizimi i rrethit të përdoruesve	8	7 Përdorimi bazë	19
1.4 Transporti i sigurt	8	7.1 Ndezja e pajisjes	19
1.5 Instalimi i sigurt	9	7.2 Udhëzimet për përdorimin	19
1.6 Përdorimi i sigurt	10	7.3 Fikja e pajisjes.....	20
1.7 Pajisja e dëmtuar.....	12	7.4 Vendosija e temperaturës.....	20
2 Shmangia e dëmeve materiale	14	8 Funkionet shtesë	20
3 Mbrojtja e mjedisit dhe kursimi	14	8.1 Super ftohje	20
3.1 Hedhja e paketimit	14	8.2 Super ngrirje.....	20
3.2 Kursimi i energjisë.....	14	8.3 Modaliteti i pushimeve ("holiday")	20
4 Instalimi dhe lidhja	15	8.4 Modaliteti i kursimit të energjisë.....	21
4.1 Përmbajtja e paketimit.....	15	8.5 Modaliteti "Freski".....	21
4.2 Kriteret për vendin e instalimit.....	15	8.6 Modaliteti "Ndarje ftohëse".....	21
4.3 Montimi i pajisjes.....	16	9 Alarmi	22
4.4 Përgatitja e pajisjes për përdorimin e parë.....	16	9.1 Alarmi i derës	22
4.5 Lidhja elektrike e pajisjes.....	16	9.2 Alarmi i temperaturës.....	22
5 Njohja	16	10 Home Connect	23
5.1 Pajisja	16	10.1 Konfigurimi i aplikacionit Home Connect	23
5.2 Paneli i komandimit.....	17	10.2 Konfigurimi i Home Connect	23
6 Pjesët	18	10.3 Aktivizimi i lidhjes me rrjetin WLAN (Wi-Fi) të shtëpisë	24
6.1 Raftet	18	10.4 Çaktivizimi i lidhjes me rrjetin WLAN (Wi-Fi) të shtëpisë	24
6.2 Koshi i ruajtjes.....	18	10.5 Instalimi i përditësimit të softuerit Home Connect	24
6.3 Koshi i frutave dhe perimeve me rregullues të lagështisë.....	18		
6.4 Ndarësi fleksibël i koshit	18		
6.5 Ndarësi i koshit	18		

10.6 Rikthimi i cilësimeve të Home Connect	24	16 Ruajtja dhe hedhja	35
10.7 Mbrojtja e të dhënave	24	16.1 Nxjerrja e pajisjes jashtë pune	35
11 Ndarja e ftohjes	25	16.2 Hedhja e pajisjes së vjetër	36
11.1 Këshilla për ruajtjen e ushqimeve në ndarjen e ftohjes.....	25	17 Shërbimi i klientit	36
11.2 Zonat e ftohtësisë në ndarjen e ftohjes.....	25	17.1 Numri i produktit (E-Nr.), numri i prodhimit (FD) dhe numri rendor (Z-Nr.)	36
12 Ndarja e ngrirjes.....	25	18 Të dhëna teknike	36
12.1 Kapaciteti i ngrirjes.....	25	18.1 Informacione për softuer falas dhe burim të hapur.....	37
12.2 Shfrytëzimi i plotë i vëllimit të ndarjes së ngrirjes.....	26	19 Deklarata e konformitetit	37
12.3 Këshilla për ruajtjen e ushqimeve në ndarjen e ngrirjes.....	26		
12.4 Këshilla për ngrirjen e ushqimit të freskët.....	26		
12.5 Afati i ruajtjes së ushqimit të ngrirë në -18°C	27		
12.6 Metodrat për shkrirjen e produkteve të ngrira.....	27		
13 Shkrirja	27		
13.1 Shkrirja në ndarjen e ftohjes.....	27		
13.2 Shkrirja në ndarjen e ngrirjes.....	27		
14 Pastrimi dhe kujdesi	27		
14.1 Përgatitja e pajisjes për pastrimin.....	27		
14.2 Pastrimi i pajisjes	28		
14.3 Heqja e pjesëve të pajimit.....	28		
14.4 Çmontimi i pjesëve të pajisjes	29		
15 Mënjanimi i defekteve	31		
15.1 Ndërprerja e energjisë	35		
15.2 Kryerja e vetëtestimit të pajisjes	35		



1 Siguria

Mbani parasysh udhëzimet e sigurisë në vijim.

1.1 Udhëzime të përgjithshme

- Lexoni me kujdes këtë manual.
- Ruani manualin dhe informacionet e produktit për përdorim të mëvonshëm ose për zotëruesin pasardhës të saj.
- Mos e lidhni pajisjen nëse konstatooni dëmtime nga transporti.

1.2 Përdorimi i parashikuar

Përdoreni pajisjen vetëm:

- për të ftohur dhe për të ngrirë ushqimin dhe për të përgatitur akull në kuba.
- për qëllime private familjare dhe në ambiente të mbyllura brenda shtëpisë.
- deri në një lartësi prej 2000 m mbi nivelin e detit.

1.3 Kufizimi i rrethit të përdoruesve

Kjo pajisje mund të përdoret nga fëmijët e moshës 8 vjeç e lart dhe nga personat me aftësi të kufizuara fizike, ndijuese ose mendore apo me mungesë përvoje dhe/ose njohurish, nëse këta mbikëqyren ose udhëzohen për përdorimin e sigurt të pajisjes dhe ata i kuptojnë rreziqet që mund të lindin prej saj.

Mos lejoni fëmijët që të luajnë me pajisjen.

Pastrimi dhe mirëmbajtja nga përdoruesi nuk duhet të bëhen nga fëmijët pa mbikëqyrjen e një të rrituri.

1.4 Transporti i sigurt

PARALAJMËRIM – Rrezik lëndimi!

Pesha e madhe e pajisjes mund të shkaktojë lëndime gjatë ngritjes së saj.

- ▶ Mos e ngrini kurrë vetëm pajisjen.

1.5 Instalimi i sigurt

⚠ PARALAJMËRIM – Rrezik nga goditja elektrike!

Instalimet e parregullta janë të rrezikshme.

- ▶ Lidheni pajisjen dhe vëreni në përdorim vetëm në rrjet elektrik sipas të dhënave në etiketën e parametrave.
- ▶ Lidheni pajisjen vetëm nëpërmjet një prize të instaluar sipas rregullave me tokëzim, në një rrjet elektrik me rrymë alternative.
- ▶ Sistemi mbrojtës i instalimit elektrik të shtëpisë duhet të jetë instaluar sipas rregullave.
- ▶ Asnjëherë mos e ushqeni pajisjen përmes një aparature të jashtme vepruese, si p.sh. kohëmatës ose telekomandim.
- ▶ Kur pajisja është e instaluar, spina e linjës elektrike duhet të arrihet lirisht, ose nëse nuk mund të arrihet lirisht, duhet instaluar një pajisje stakuese në instalimin fiks elektrik në përputhje me rregulloret e instalimit.
- ▶ Gjatë instalimit të pajisjes bëni kujdes që kordoni elektrik të mos ngecet ose që të mos dëmtohet.

Izolimi i dëmtuar i kordonit elektrik përbën rrezik për jetën.

- ▶ Mos e vini kurrë në kontakt linjën elektrike me burimet e nxehtësisë.

⚠ PARALAJMËRIM – Rrezik shpërthimi!

Kur vrimat e ventilimit të pajisjes janë të bllokuara, në rast rrjedhjeje të qarkut të ftohjes mund të krijohet një përzierje gaz-ajër që merr flakë.

- ▶ Mos i bllokoni vrimat e ventilimit në trupin e pajisjes ose në skeletin e montimit inkaso.

⚠ PARALAJMËRIM – Rrezik zjarri!

Përdorimi i një kordoni zgjatues elektrik dhe i përshtatësve të pamiratuara është i rrezikshëm.

- ▶ Mos përdorni kablllo zgjatuese ose prizë bashkuese me shumë vende.
- ▶ Përdorni vetëm adaptorë dhe linja elektrike të miratuara nga prodhuesi.

- ▶ Nëse kordoni elektrik është shumë i shkurtës dhe nuk keni kordon më të gjatë, kontaktoni me një elektrikist të specializuar për të rregulluar instalimin e shtëpisë.

Prizat zgjatuese portative me shumë fole ose pjesët e rrjetit elektrik në terren mund të mbinxehen dhe të shkaktojnë zjarr.

- ▶ Mos i vendosni prizat zgjatuese portative me shumë fole ose pjesët e rrjetit elektrik në anën e pasme të pajisjes.

1.6 Përdorimi i sigurt

⚠ PARALAJMËRIM – Rrezik nga goditja elektrike!

Lagështia që futet brenda mund të shkaktojë goditje elektrike.

- ▶ Përdoreni pajisjen vetëm në ambiente të mbyllura.
- ▶ Asnjëherë mos e ekspozoni pajisjen në nxehtësi të madhe apo në lagështi.
- ▶ Mos përdorni pastrues me avull ose pastrues me presion të lartë për të pastruar pajisjen.

⚠ PARALAJMËRIM – Rrezik asfiksimi!

Fëmijët mund të fusin në kokë ose të mbështillen me materialin e paketimit dhe për rrjedhojë të mbyten.

- ▶ Mbani larg fëmijëve materialin e paketimit.
- ▶ Mos i lini fëmijët të luajnë me materialin e paketimit.

Fëmijët mund të thithin ose të gëlltitin pjesë të vogla dhe për rrjedhojë të mbyten.

- ▶ Mbani pjesët e vogla larg nga fëmijët.
- ▶ Mos lejoni fëmijët të luajnë me pjesët e vogla.

⚠ PARALAJMËRIM – Rrezik shpërthimi!

Për shkak të dëmtimit të qarkut qarkullues të ftohjes, gazi ftohës i ndezshëm mund të rrjedhë jashtë dhe të shpërthejë.

- ▶ Mos përdorni asnjë pajisje tjetër mekanike ose ndonjë mënyrë tjetër, përveç atyre të rekomanduara nga prodhuesi, për të shpejtuar procesin e shkrirjes.
- ▶ Lironi ushqimet shumë të ngrira me një objekt me majë jo të mprehtë, për shembull me bisht luge druri.

Produktet me gaze shtytëse të djegshme dhe lëndët eksplozive mund të shpërthejnë, p.sh. kanaçe për spërkatje.

- ▶ Mos mbani në pajisje asnjë produkt me gaze shtytëse të djegshme dhe asnjë lëndë eksplozive.

⚠ PARALAJMËRIM – Rrezik zjarri!

Pajisjet elektrike në brendësi të pajisjes mund të shkaktojnë zjarr, si për shembull pajisjet ngrohëse ose pajisjet elektrike për prodhimin e akullit.

- ▶ Mos përdorni asnjë pajisje tjetër elektrike në brendësi të pajisjes.

⚠ PARALAJMËRIM – Rrezik lëndimi!

Shisheet e pijeve me përmbajtje acidi karbonik mund të shpërthejnë.

- ▶ Mos ruani asnjë shishe me pije që përmban acid karbonik në ndarjen e ngrirjes.

Lëndim i syve nga rrjedhja e gazit ftohës të djegshëm dhe gazeve të dëmshme.

- ▶ Mos dëmtoni izolimin dhe tubat e qarkut të freonit.

Pajisja mund të përmbysset.

- ▶ Mos shkelni mbi bazament, mbi pjesët e zgjatura ose mbi dyer ose mos u mbështetni tek to.

⚠ PARALAJMËRIM – Rrezik djegiesh!

Pjesë të caktuara në faqen e pasme të pajisjes nxehen shumë gjatë funksionimit.

- ▶ Mos i prekni asnjëherë pjesët e nxehta.

⚠ PARALAJMËRIM – Rrezik djegiesh nga i ftohti!

Kontakti me ushqimin e ngrirë dhe sipërfaqet e ftohta mund të shkaktojë djegie nga i ftohti.

- ▶ Asnjëherë mos e futni direkt në gojë ushqimin e ngrirë, menjëherë pasi është nxjerrë nga ndarja e ngrirjes.
- ▶ Shmangni kontaktin e gjatë të lëkurës me ushqimin e ngrirë, me akullin dhe me sipërfaqet e ndarjes së ngrirjes.

⚠ KUJDES – Rrezik dëmsh në shëndet!

Për të shmangur kontaminimin e ushqimeve duhen mbajtur parasysh udhëzimet më poshtë.

- ▶ Kur dera mbahet hapur për një kohë të gjatë, në ndarjet e pajisjes mund të ndodhë një rritje e konsiderueshme e temperaturës.
- ▶ Pastroni rregullisht sipërfaqet që janë kontakt me ushqimet dhe me sistemet e arritshme të shkarkimit.
- ▶ Mishin dhe peshkun e pagatuar ruajeni në enë të përshtatshme në frigorifer në mënyrë të tillë që ato të mos prekin me ushqimet e tjera ose që të mos pikojnë sipër tyre.
- ▶ Kur frigoriferi ftohës/ngrirës qëndron bosh për një kohë gjatë, fikni pajisjen, shkrijeni atë, pastrojeni dhe lëreni derën hapur, në mënyrë që të shmangni formimin e mykut.

Pjesët metalike në pajisje ose me pamje metalike mund të përmbajnë alumin. Nëse ushqimet acide bien në kontakt me aluminin, jonet e aluminit mund të transferohen tek ushqimet.

- ▶ Mos konsumoni ushqime të kontaminuara.

1.7 Pajisja e dëmtuar

⚠ PARALAJMËRIM – Rrezik nga goditja elektrike!

Pajisja e dëmtuar ose kordoni elektrik i dëmtuar përbëjnë rrezik për jetën.

- ▶ Kurrë mos vini në punë një pajisje të dëmtuar.
- ▶ Asnjëherë mos tërhiqni kordonin elektrik për të shkëputur pajisjen nga rrjeti elektrik. Hiqeni kordonin elektrik duke e kapur gjithmonë nga spina.
- ▶ Kur pajisja ose kordoni elektrik është i dëmtuar, shkëputni menjëherë kordonin elektrik ose fikni siguresën në kutinë e siguresave.
- ▶ Telefononi shërbimin e klientit. → *Faqe 36*

Riparimet e gabuara janë të rrezikshme.

- ▶ Riparimet në pajisje duhen kryer vetëm nga staf teknik i trajnuar për këtë qëllim.
- ▶ Për riparimin e pajisjes lejohet të përdoren vetëm pjesë këmbimi origjinale.

- ▶ Nëse dëmtohet kordoni elektrik i pajisjes, atëherë ai duhet të zëvendësohet nga prodhuesi ose shërbimi i tij për klientin ose nga një person i ngjashëm i kualifikuar, për të evituar rreziqet e mundshme.

⚠ PARALAJMËRIM – Rrezik zjarri!



Nëse tubacionet dëmtohen, jashtë mund të rrjedhë agjenti ftohës i ndezshëm dhe gaze të dëmshme dhe ato mund të marrin flakë.

- ▶ Mbani larg nga pajisja burimet e zjarrit dhe të ndezjes.
- ▶ Ajrosni dhomën.
- ▶ Fikni pajisjen. → *Faqe 20*
- ▶ Hiqni spinën e kordonit elektrik ose fikni siguresën në kutinë e siguresave.
- ▶ Telefononi shërbimin e klientit. → *Faqe 36*

2 Shmangia e dëmeve materiale

VINI RE!

Cepat e rrotave të pajisjes mund të dëmtojnë dyshemenë gjatë zhvendosjes së pajisjes.

- ▶ Transportojeni pajisjen me një karrocë dore.
- ▶ Për zhvendosjen e pajisjes përdorni një mbrojtëse për dyshemenë dhe mos e lëvizni në formë zig-zagu.

Përdorimi i pajisjes, i bazamentit, i kasetave ose i dyerve të pajisjes si sipërfaqe për ulje ose sipërfaqe për të hipur lart mund të dëmtojë pajisjen.

- ▶ Mos shkelni mbi pajisje, mbi bazament, mbi kasete ose mbi dyer ose mos u mbështetni tek to.

Për shkak të ndotjeve me vaj ose yndyrë, pjesët plastike dhe guarnicionet e dyerve mund të bëhen porozë.

- ▶ Mbani të pastra pa vaj dhe pa yndyrë pjesët plastike dhe guarnicionet e dyerve.

Pjesët në pajisje prej metali ose me pamje metalike mund të përmbajnë alumini. Alumini gërryhet nga kontakti me ushqimet që përmbajnë acide dhe ndryshon ngjyrë.

- ▶ Vendosni në ruajtje ushqimet në pajisje vetëm të paketuara.

Kur lani në enëlarëse pjesët e pajimit ose aksesorët e pajisjes, ato mund të deformohen ose të çngjyrosen.

- ▶ Asnjëherë mos lani në enëlarëse pjesët e pajimit dhe aksesorët e pajisjes.

3 Mbrojtja e mjedisit dhe kursimi

3.1 Hedhja e paketimit

Materialet e paketimit janë ekologjike dhe të riciklueshme.

- ▶ Hidhni pjesët e caktuara të seleksionuara sipas llojit.

3.2 Kursimi i energjisë

Nëse i ndiqni këto udhëzime, pajisja juaj harxhon më pak energji elektrike.

Zgjedhja e vendit të instalimit

- Mbroni pajisjen nga drita e drejtpërdrejtë e diellit.
- Instaloni pajisjen mundësisht në distancë maksimale nga rezistencat ngrohëse, sobat dhe burimet e tjera të nxehtësisë:
 - Ruani një distancë 30 mm nga sobat elektrike ose me gaz.
 - Ruani një distancë 300 mm nga sobat me naftë ose me qymyr.
- Ruani një distancë të vogël anësore nga muri.
- Mos i mbuloni apo zhvendosni asnjëherë zgavrat e jashtme të ajrimit.

Kursimi i energjisë gjatë përdorimit

Shënim Organizimi i pjesëve të pajimit nuk ka asnjë ndikim në konsumin e energjisë së pajisjes.

- Hapni vetëm për pak kohë pajisjen dhe mbylleni me kujdes.
- Mos i mbuloni apo zhvendosni zgavrat e brendshme të ventilimit ose zgavrat e jashtme të ajrimit.
- Transportoni ushqimet e blera në një çantë termike dhe futini shpejt në pajisje.

- Lërimi ushqimet dhe pijet e ngrohta që të ftohen, përpara se t'i futni në pajisje.
- Për të shfrytëzuar ftohtësinë e ushqimit të ngrirë, vendoseni ushqimin e ngrirë për shkrirje në ndarjen e ftohjes.
- Lini gjithmonë pak hapësirë të lirë midis ushqimit dhe faqes së pasme.

Modaliteti "Standby"

Kur pajisja nuk përdoret, ekrani kalon automatikisht në modalitetin "Standby" (në gatishmëri).

Në modalitetin "Standby" drita e panelit të komandimit është më e ulët dhe ndriçon shiriti i dritës.

Sapo ju përdorni ekranin ose hapni derën e pajisjes, modaliteti "Standby" çaktivizohet.

Ju mund ta çaktivizoni ndezjen e shiritit të dritës për modalitetin "Standby".

Ndezja e shiritit të dritës

- ▶ Mbani shtypur $2^{\circ} + 8^{\circ}$ për 3 sekonda derisa të tingëllojë një sinjal akustik.

Fikja e shiritit të dritës

- ▶ Mbani shtypur $2^{\circ} + 8^{\circ}$ për 3 sekonda derisa të tingëllojë një sinjal akustik.

4 Instalimi dhe lidhja

4.1 Përmbajtja e paketimit

Pas nxjerrjes nga paketimi kontrolloni të gjitha pjesët për dëmtime nga transporti dhe për plotësinë e dërgesës.

Nëse keni ankesa, kontaktoni me shitësin ose drejtohuni te Shërbimi i Klientit → *Faqe 36*.

Përmbajtja e dërgesës përbëhet nga:

- Pajisje e pavarur
- Pjesët e pajimit dhe aksesorët¹
- Manuali i montimit
- Manuali i përdorimit
- Lista e qendrave të shërbimit të klientit
- Fletëpalosja e garancisë²
- Etiketat e energjisë
- Informacionet për konsumin e energjisë elektrike dhe për zhurmat
- Informacionet për Home Connect

4.2 Kriteret për vendin e instalimit

PARALAJMËRIM Rrezik shpërthimi!

Kur pajisja qëndron në një dhomë shumë të vogël, në rast rrjedhjeje të qarkut të ftohjes mund të krijohet një përzierje gaz-ajër që merr flakë.

- ▶ Instaloheni pajisjen vetëm në një dhomë që ka një vëllim të paktën 1 m^3 për çdo 8 g gaz ftohës. Sasia e gazit ftohës tregohet në etiketën e tipit. → *Fig. 1 / 2*

¹ Sipas pajimit të pajisjes

² Jo në të gjitha vendet

Pesha e pajisjes nga fabrika, në varësi të modelit, mund të jetë deri në 110 kg.

Për të mbajtur peshën e pajisjes duhet që bazamenti poshtë saj të jetë mjaftueshëm i qëndrueshëm.

Temperatura e lejuar e dhomës

Temperatura e lejuar e dhomës varet nga klasa klimatike e pajisjes.

Klasa klimatike jepet në etiketën e tipit. → Fig. **1**/**2**

Klasa klimatike	Temperatura e lejuar e dhomës
SN	10°C...32°C
N	16°C...32°C
ST	16°C...38°C
T	16°C...43°C

Pajisja është plotësisht funksionale brenda temperaturës së lejuar të dhomës.

Kur një pajisje e klasës klimatike SN vihet në punë në temperatura dhome më të ftohta, dëmtimet në pajisje mund të përjashtohen deri në një temperaturë dhome prej 5°C.

Instalimi lart dhe poshtë dhe Side-by-Side

Kur dëshironi të instaloni 2 pajisje ftohëse sipër njëra-tjetrës ose në krah të njëra-tjetrës, duhet që midis pajisjeve të ruani një distancë minimumi 150 mm. Për pajisjet e zgjedhura është i mundur një instalim pa distancë minimale. Për këtë pyetni në dyqanin e specializuar ose arkitektin e kuzhinës.

4.3 Montimi i pajisjes

- ▶ Montoni pajisjen sipas manualit të montimit të ofruar me pajisjen.

4.4 Përgatitja e pajisjes për përdorimin e parë

1. Hiqni nga pajisja broshurat e informacioneve.
2. Hiqni fletët mbrojtëse dhe siguresat e transportit, p.sh. shiritat ngjitës dhe kartonët.
3. Pastroni pajisjen për herën e parë. → Faqe 28

4.5 Lidhja elektrike e pajisjes

1. Futni spinën e kordonit elektrik të pajisjes në prizën në afërsi të pajisjes.
Të dhënat e lidhjes së pajisjes i gjeni tek etiketa e parametrave të tipit. → Fig. **1**/**2**
 2. Kontrolloni spinën elektrike për qëndrimin e duhur.
- ✓ Tani pajisja është gati për punë.

5 Njohja

5.1 Pajisja

Këtu gjeni një pasqyrë përmbledhëse të pjesëve përbërëse të pajisjes.

→ Fig. **1**

A	Ndarja e ftohjes → Faqe 25
B	Ndarja e ngrirjes → Faqe 25
1	Ndriçimi
2	Etiketa e tipit → Faqe 36
3	Koshi i ruajtjes → Faqe 18
4	Koshi i frutave dhe perimeve me rregullues të lagështisë → Faqe 18
5	Ndarësi fleksibël i koshit → Faqe 18

6 Koshi i ushqimeve të ngrira
→ *Faqe 29*

7 Këmba me rregullim të lartësisë

8 Mbajtësja për gjalpë dhe djathë → *Faqe 19*

9 Paneli i komandimit → *Faqe 17*

10 Rafti i derës për shishet e mëdha → *Faqe 19*

11 Ndarësi i koshit → *Faqe 18*

Shënim Ekziston mundësia e ndryshimeve midis pajisjes suaj dhe figurave, për sa i përket pjesëve dhe madhësisë së tyre.

5.2 Paneli i komandimit


Përmes panelit të komandimit mund të caktoni të gjitha funksionet e pajisjes dhe të merrni informacion për gjendjen e funksionimit.

→ *Fig. 2*

1 Tregon temperaturën e vendosur në ndarjen e ftohjes në °C.

2 Tregon temperaturën e vendosur në ndarjen e ngrirjes në °C.

3 **alarm** fik sinjalin akustik paralajmërues.

4  aktivizon ose çaktivizon lidhjen me rrjetin WLAN të internetit të shtëpisë (Wi-Fi).


5 Shiriti i dritës tregon reagimin në mënyrë vizuale.


6 **flex** aktivizon ose çaktivizon modalitetin e ndarjes së ftohjes.

7 **eco** aktivizon ose çaktivizon modalitetin e kursimit të energjisë.

8 **holiday** aktivizon ose çaktivizon modalitetin e pushimeve "holiday".

9 **fresh** aktivizon ose çaktivizon modalitetin "Freski".

10  ndez ose fik pajisjen.

11  ndizet, kur cilësimet e përcaktuara nga përdoruesi vendosen nëpërmjet aplikacionit Home Connect. Informacione të tjera gjeni tek aplikacioni Home Connect.

12 **super** (Ndarja e ngrirjes) aktivizon ose çaktivizon Super ngrirje.

13 **super** (Ndarja e ftohjes) aktivizon ose çaktivizon Super ftohje.

6 Pjesët

Pajimi për pajisjen tuaj varet nga modeli i saj.

6.1 Raftet

Për t'i ndryshuar raftet sipas nevojës, ju mund t'i hiqni raftet dhe t'i vendosni në një vend tjetër.

→ "Heqja e raftit", Faqe 28

6.2 Koshi i ruajtjes

Shfrytëzoni temperaturat e ulëta në koshin e ruajtjes për të ruajtur ushqime delikate që prishen shpejt, p.sh. peshk, mish dhe sallame.

6.3 Koshi i frutave dhe perimeve me rregullues të lagështisë

Ruani frutat dhe perimet e freskëta të papaketuara në koshin e frutave dhe perimeve.

Frutat dhe perimet e prera vendosini në ruajtje të mbuluara ose në paketim hermetik.

Ju mund ta përshtatni lagështinë e ajrit në koshin e frutave dhe perimeve nëpërmjet rregulluesit të lagështisë dhe një izoluesi të veçantë. Si rezultat, ju mund t'i ruani frutat dhe perimet për një kohë dy herë më të gjatë sesa ruajtja normale.

→ Fig. 3

Vendosni lagështinë e ajrit në koshin e frutave dhe perimeve sipas llojit dhe sasisë së ushqimeve për ruajtje, duke shtyrë rregulluesin e lagështisë:

- Lagështi e ulët e ajrit ☹ për ruajtjen kryesisht të frutave.
- Lagështi mesatare e ajrit ☺☺ për ngarkesë të përzier ose në rast sasive të madhe.

- Lagështi e lartë e ajrit ☺☺☺ për ruajtjen kryesisht të perimeve ose në rast sasive të vogël.

Në varësi nga sasia dhe lloji i ushqimeve në ruajtje, në koshin e frutave dhe perimeve mund të krijohet ujë nga kondensimi.

Largoni ujin e kondensuar me një pecetë të thatë dhe vendosni një lagështi të ulët të ajrit nëpërmjet rregulluesit të lagështisë.

Në mënyrë që të ruhet cilësia dhe aroma, ruajini frutat dhe perimet e ndjeshme ndaj të ftohtit jashtë pajisjes në temperatura rreth 8°C deri në 12°C, si p.sh. ananas, banane, agrume, kastravecë, kunguj, speca, domate dhe patate.

6.4 Ndarësi fleksibël i koshit

Për të ndryshuar shpërndarjen e koshit të frutave dhe perimeve, ju mund ta zhvendosni ndarësin fleksibël të koshit.

→ Fig. 4

Këshillë Ju mund t'i ndani frutat e buta nga perimet me anë të ndarësit fleksibël të koshit, në mënyrë që ato të mos shtypen.

6.5 Ndarësi i koshit

⚠ PARALAJMËRIM Rrezik asfiksimit!

Fëmijët mund të ngecin brenda në pajisje dhe të mbyten.

- ▶ Mos e hiqni asnjëherë ndarësen e koshit të koshit të ushqimeve të ngrira.

VINI RE!

Ndarësja e koshit në koshin e ushqimeve të ngrira do të dëmtohet gjatë nxjerrjes.

- ▶ Mos e hiqni asnjëherë ndarësen e koshit të koshit të ushqimeve të ngrira.

Ndarësja e koshit ndan koshin e ushqimeve të ngrira, në mënyrë që të mund të organizoni më mirë ushqimet.

6.6 Mbjajtësja për gjalpë dhe djathë

Ruajeni gjalpin dhe djathin e fortë në mbajtësen e gjalpë dhe të djathit.

6.7 Rafti i derës

Për ta ndryshuar raftin e derës sipas nevojës, ju mund ta hiqni raftin e derës dhe ta vendosni sërish në një vend tjetër.

→ "Heqja e raftit të derës", Faqe 28

6.8 Aksesorët

Përdorni vetëm aksesore origjinalë. Ata janë posaçërisht për pajisjen tuaj. Aksesorët për pajisjen tuaj varen nga modeli i saj.

Rafti i vezëve

Mbjajni të sigurtat vezët në raftin e vezëve.

Kutia e kubave të akullit

Prodhoni kutinë e kubave të akullit për të prodhuar kuba akulli.


Prodhimi i kubave të akullit

Përdorni vetëm ujë të pijshëm për prodhimin e kubave të akullit.

1. Mbushni kutinë e kubave të akullit në $\frac{3}{4}$ me ujë të pijshëm dhe vendoseni në ndarjen e ngrirjes.
Lironi kutinë e kubave të akullit me një objekt me majë jo të mprehtë, për shembull me bisht luge druri.
2. Për të liruar kubat e akullit në kutinë e akullit, mbajeni shkurtimisht nën ujë të rrjedhshëm ose tundeni lehtë.

7 Përdorimi bazë

7.1 Ndezja e pajisjes

1. Lidhni pajisjen me rrjetin elektrik.
→ Faqe 16
Shënim Nëse pajisja është fikur më parë nëpërmjet panelit të komandimit, mbani shtypur  për 3 sekonda.
✓ Pajisja fillon të ftohë.
✓ Tingëllon një sinjal paralajmërues dhe treguesi i temperaturës pulson, sepse ndarja e ngrirjes është akoma shumë e ngrohtë.
2. Fikni sinjalin paralajmërues me alarm.
✓ alarm fiket sapo arrihet temperatura e vendosur.
3. Vendosni temperaturën që dëshironi. → Faqe 20

7.2 Udhëzimet për përdorimin

- Pasi e keni ndezur pajisjen, mund të nevojiten shumë orë derisa pajisja të arrijë temperaturën e vendosur.
Mos futni asnjë ushqim në ruajtje përpara se të jetë arritur temperatura e vendosur.
- Faqet ballore të trupit nxehen paksa përkohësisht. Kjo parandalon formimin e kondensimit në zonën e guarnicionit të derës.
- Kur mbyllni derën, mund të krijohet vakuum. Dera mund të hapet sërish vetëm me vështirësi. Pritni për një moment derisa të balancohet presioni negativ.
- Temperatura në pajisje ndryshon sipas kushteve të mëposhtme:
 - Shpeshtësia e hapjeve të pajisjes
 - Sasia e ngarkesës

sq Funkzionet shtesë

- Temperatura e ushqimit të ri të vendosur në ruajtje
- Temperatura e mjedisit
- Rrezatimi i drejtpërdrejtë i diellit

7.3 Fikja e pajisjes

- ▶ Mbani shtypur  për 3 sekonda.

7.4 Vendosja e temperaturës

Vendosja e temperaturës në ndarjen e ftohjes

- ▶ Shtypni mbi temperaturën që dëshironi.
Temperatura e rekomanduar në ndarjen e ftohjes është 4°C.

Vendosja e temperaturës në ndarjen e ngrirjes

- ▶ Shtypni mbi temperaturën që dëshironi.
Temperatura e rekomanduar në ndarjen e ngrirjes është -18°C.

8 Funkzionet shtesë

Mësoni se çfarë funksionesh shtesë të përdorshme disponon pajisja juaj. Funkzionet e tjera shtesë mund të rregullohen përmes aplikacionit Home Connect.

8.1 Super ftohje

Në Super ftohje ndarja e ftohjes ftoh aq shumë sa është e mundur. Aktivizojeni Super ftohje përpara futjes së sasive të mëdha të ushqimit.

Shënim Kur aktivizohet Super ftohje, mund të ndodhë rritje e nivelit të zhurmës.

Aktivizimi i Super ftohje

- ▶ Shtypni **super** (Ndarja e ftohjes).
- ✓ **super** (Ndarja e ftohjes) ndriçon.

Shënim Pas rreth 6 orësh pajisja rikthehet në funksionim normal.

Çaktivizimi i Super ftohje

- ▶ Shtypni **super** (Ndarja e ftohjes).

8.2 Super ngrirje

Në Super ngrirje ndarja e ngrirjes ftoh aq shumë sa është e mundur. Aktivizojeni Super ngrirje 4 deri në 6 orë orë përpara futjes së një sasive ushqimesh mbi 2 kg në ndarjen e ngrirjes.

Për të shfrytëzuar kapacitetin e ngrirjes, përdorni Super ngrirje.
→ "*Kushtet paraprake për kapacitetin e ngrirjes*", Faqe 25

Shënim Kur aktivizohet Super ngrirje, mund të ndodhë rritje e nivelit të zhurmës.

Aktivizimi i Super ngrirje

- ▶ Shtypni **super** (Ndarja e ngrirjes).
- ✓ **super** (Ndarja e ngrirjes) ndriçon.

Shënim Pas rreth 54 orësh pajisja rikthehet në funksionim normal.

Çaktivizimi i Super ngrirje

- ▶ Shtypni **super** (Ndarja e ngrirjes).

8.3 Modaliteti i pushimeve ("holiday")

Kur do të mungoni për kohë të gjatë, mund ta aktivizoni pajisjen në modalitetin "Holiday", që kursen energji.

KUJDES

Rrezik dëmsh në shëndet!

Kur aktivizohet modaliteti i pushimeve, temperatura në ndarjen e ftohjes është më e ngrohtë. Për

shkak të rritjes së temperaturës bakteret mund të shtohen dhe ushqimet të prishen.

- ▶ Mos ruani ushqime në ndarjen e ftohjes kur aktivizohet modaliteti i pushimeve.

Pajisja i konverton automatikisht temperaturat.

Ndarja e ftohjes	14°C
Ndarja e ngrirjes	Temperatura nuk ndryshon

Aktivizimi i modalitetit të pushimeve

- ▶ Shtypni **holiday**.
- ✓ **holiday** ndizet.

Çaktivizimi i modalitetit të pushimeve

- ▶ Shtypni **holiday**.

8.4 Modaliteti i kursimit të energjisë

Me modalitetin e kursimit të energjisë ju e kaloni pajisjen në funksionim me kursim energjie.

Pajisja i konverton automatikisht temperaturat.

Ndarja e ftohjes	6°C
Ndarja e ngrirjes	-16°C

Aktivizimi i modalitetit të kursimit të energjisë

- ▶ Shtypni **eco**.
- ✓ **eco** ndizet.

Çaktivizimi i modalitetit të kursimit të energjisë

- ▶ Shtypni **eco**.

8.5 Modaliteti "Freski"

Për t'i mbajtur ushqimet të freskëta për më gjatë, ju mund të aktivizoni në pajisje modalitetin "Freski".

Pajisja i konverton automatikisht temperaturat.

Ndarja e ftohjes	2°C
Ndarja e ngrirjes	Temperatura nuk ndryshon

Aktivizimi i funksionit "Freski"

- ▶ Shtypni **fresh**.
- ✓ **fresh** ndizet.

Çaktivizimi i funksionit "Freski"

- ▶ Shtypni **fresh**.

8.6 Modaliteti "Ndarje ftohëse"

Me modalitetin "Ndarje ftohëse" ju mund ta konvertoni ndarjen e ngrirjes në ndarje ftohëse.

Konvertimi mund të zgjatë deri në 4 orë.

Caktimi i temperaturës së ndarjes së ftohjes është i çaktivizuar gjatë konvertimit.

Aktivizimi i modalitetit "Ndarje ftohëse"

1. Hiqni të gjitha ushqimet nga ndarja e ngrirjes.
 2. Mbani shtypur **flex** për 3 sekonda derisa **flex** të pulsojë.
- ✓ Caktimi i temperaturës së ndarjes së ngrirjes, Super ngrirje dhe modaliteti i kursimit të energjisë (ndarja e ngrirjes) janë të çaktivizuara.
 - ✓ **flex** ndalon së pulsuar dhe qëndron ndezur, sapo temperatura në ndarjen e ngrirjes të jetë 4°C.

3. Pastroni sipërfaqet e brendshme të ndarjes së ngrirjes dhe koshat e ushqimeve të ngrira me një leckë të butë paksa të lagësht.
4. Vendosni në ruajtje ushqimet.

Këshillë Mos ruani fruta dhe perime në ndarjen e ngrirjes, mur modaliteti Ndarje ftohëse është i aktivizuar.

Çaktivizimi i modalitetit "Ndarje ftohëse"

PARALAJMËRIM Rrezik lëndimi!

Shisheet e pijeve me përmbajtje acidi karbonik mund të shpërthejnë.

- ▶ Mos ruani asnjë shishe me pije që përmban acid karbonik në ndarjen e ngrirjes.

1. Hiqni të gjitha ushqimet nga ndarja e ngrirjes.
2. Mbani shtypur **flex** për 3 sekonda derisa **flex** të fiket.
 - ✓ Temperatura e ndarjes së ngrirjes pulson -18°C .
 - ✓ Temperatura e ndarjes së ngrirjes -18°C ndalon së pulsuari dhe qëndron ndezur, sapo temperatura në ndarjen e ngrirjes të jetë -18°C .
 - ✓ Caktimi i temperaturës së ndarjes së ngrirjes, Super ngrirje dhe modaliteti i kursimit të energjisë (ndarja e ngrirjes) aktivizohen sërish.
3. Vendosni në ruajtje ushqimet për ngrirje.

9 Alarmi

9.1 Alarmi i derës

Kur dera e pajisjes qëndron hapur për kohë të gjatë, ndizet alarmi i derës.

Tingëllon një sinjal paralajmërues, **alarm** pulson, shiriti i dritës pulson dhe treguesi i temperaturës i ndarjes përkatëse pulson.

Fikja e alarmit të derës

- ▶ Mbyllni derën e pajisjes ose shtypni **alarm**.
- ✓ Sinjali paralajmërues fiket.

9.2 Alarmi i temperaturës

Kur temperatura në ndarjen e ngrirjes është e ngrohtë, ndizet alarmi i temperaturës.

Tingëllon një sinjal paralajmërues, temperatura e vendosur (ndarja e ngrirjes), **alarm** dhe shiriti i dritave pulsojnë.

KUJDES Rrezik dëmsh në shëndet!

Gjatë shkrires bakteret mund të shtohen dhe ushqimi në ngrirje mund të priset.

- ▶ Mos i ngrini përsëri ushqimet e ngrira që janë të shkriera pjesërisht ose plotësisht.
- ▶ Ngriji ato sërish vetëm pas zierjes ose skuqjes.
- ▶ Mos shfrytëzoni më plotësisht periudhën maksimale të ruajtjes.

Alarmi i temperaturës mund të ndizet në rastet e mëposhtme:

- Pajisja vihet në punë.
Futini ushqimet vetëm pasi të jetë arritur temperatura e vendosur.
- Futen sasi të mëdha ushqimi të freskët.

Përpara futjes së sasive të mëdha të ushqimit aktivizoni Super ngrirje.

- Dera e ndarjes së ngrirjes lihet hapur për kohë shumë të gjatë. Kontrolloni nëse ushqimet në ngrirje kanë shkrrirë.

Fikja e alarmit të temperaturës

- ▶ Shtypni **alarm**.
- ✓ Sinjali paralajmërues fiket.

10 Home Connect

Kjo pajisje mbështet lidhjen në një rrjet. Lidhni pajisjen tuaj me një pajisje fundore celulare për të komanduar funksionet e saj nëpërmjet aplikacionit Home Connect.

Shërbimet Home Connect nuk janë të disponueshme në çdo vend.

Disponueshmëria e funksionit Home Connect varet nga disponueshmëria e shërbimeve Home Connect në vendin tuaj. Informacione për këtë gjeni në: www.home-connect.com.

Për të përdorur Home Connect, konfiguroni në fillim lidhjen me rrjetin WLAN të internetit të shtëpisë (Wi-Fi¹) dhe me aplikacionin Home Connect.

Pas ndezjes së pajisjes pritni të paktën për 2 minuta deris a të përfundojë inicializimi i brendshëm i pajisjes. Më pas konfiguroni Home Connect.

Aplikacioni Home Connect ju drejton gjatë gjithë procesit të regjistrimit. Ndiqni udhëzimet në aplikacionin Home Connect për të kryer vendosjen e cilësimeve.

Këshilla

- Shihni dokumentet shoqëruese të Home Connect.

- Ndiqni edhe udhëzimet në aplikacionin Home Connect.

Shënime

- Ndiqni udhëzimet për sigurinë në këtë manual përdorimi dhe sigurohuni që t'i respektoni ato edhe atëherë kur komandoni pajisjen nëpërmjet aplikacionit Home Connect.
→ "*Siguria*", *Faqe 8*
- Komandimi nga vetë pajisja ka gjithmonë përparësi. Në këtë kohë, komandimi nëpërmjet aplikacionit Home Connect nuk është i mundur.

10.1 Konfigurimi i aplikacionit Home Connect

1. Instaloni aplikacionin Home Connect në pajisjen celulare.
2. Hapni aplikacionin Home Connect dhe konfiguroni aksesin për Home Connect.

Aplikacioni Home Connect ju drejton gjatë gjithë procesit të regjistrimit.

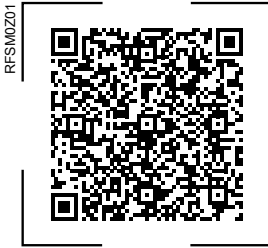
10.2 Konfigurimi i Home Connect

Kërkesa

- Aplikacioni Home Connect është instaluar në pajisjen fundore celulare.
- Pajisja ka në vendin e instalimit një lidhje me rrjetin WLAN (Wi-Fi) të shtëpisë.

¹ Wi-Fi është një markë e regjistruar e Wi-Fi Alliance.

1. Hapni aplikacionin Home Connect dhe skanoni QR-Code më poshtë.



2. Ndiqni udhëzimet e aplikacionit Home Connect.

10.3 Aktivizimi i lidhjes me rrjetin WLAN (Wi-Fi) të shtëpisë

- ▶ Shtypni .

10.4 Çaktivizimi i lidhjes me rrjetin WLAN (Wi-Fi) të shtëpisë

- ▶ Shtypni .

10.5 Instalimi i përditësimit të softuerit Home Connect



Shënim Kur disponohet një përditësim i softuerit Home Connect, në aplikacionin Home Connect shfaqet një mesazh.

- ▶ Për të instaluar përditësimin e softuerit Home Connect, ndiqni udhëzimet në aplikacionin Home Connect.
- ✓ Paneli i komandimit është pjesërisht i bllokuar gjatë instalimit.

10.6 Rikthimi i cilësimeve të Home Connect

Kur lindin probleme me lidhjen e pajisjes suaj me rrjetin WLAN (Wi-Fi) të shtëpisë ose kur dëshironi ta

regjistroni pajisjen në një rrjet tjetër WLAN (Wi-Fi) të shtëpisë, ju mund të bëni rikthimin e cilësimeve të Home Connect.

- ▶ Mbani shtypur  për 6 sekonda derisa  të fiket.
- ✓ Cilësimet e Home Connect rikthehen.

10.7 Mbrojtja e të dhënave

Shihni udhëzimet për mbrojtjen e të dhënave.

Me lidhjen për herë të parë të pajisjes suaj në një rrjet të lidhur me internetin, pajisja juaj transmeton kategoritë e mëposhtme të të dhënave në serverin Home Connect (Regjistrimi i parë):

- Identifikimin unik të pajisjes (që përbëhet nga çelësat e pajisjes dhe adresa MAC e modulit të integruar të komunikimit Wi-Fi).
- Certifikatën e sigurisë së modulit të komunikimit Wi-Fi (për sigurinë e teknologjisë së informacionit të lidhjes).
- Versionin aktual të softuerit dhe të harduerit të pajisjes suaj.
- Statusin e një rikthimi të mundshëm të mëparshëm në cilësimet e fabrikës.

Ky regjistrim për herë të parë përgatit përdorimin e funksioneve të Home Connect dhe është i nevojshëm në momentin që dëshironi të përdorni për herë të parë funksionet e Home Connect.

Shënim Vini re se funksionet e Home Connect mund të përdoren vetëm të lidhura me aplikacionin Home Connect. Informacionet lidhur me mbrojtjen e të dhënave mund të merren nga aplikacioni Home Connect.

11 Ndarja e ftohjes

Në ndarjen e ftohjes mund të ruani mishin, sallamet, peshkun, produktet e qumështit, vezët, ushqimet e përgatitura dhe produktet për pjekje. Temperatura mund të vendoset nga 2°C deri në 8°C.

Nga ruajtja në të ftohtë, ju mund të ruani ushqime delikate që prishen shpejt për një kohë të shkurtër deri në mesatare. Sa më e ulët të jetë temperatura, aq më gjatë qëndrojnë të freskëta ushqimet.

11.1 Këshilla për ruajtjen e ushqimeve në ndarjen e ftohjes

- Vendosni në ruajtje vetëm ushqime të freskëta dhe të padëmtuara.
- Vendosni në ruajtje ushqimin në paketim hermetik ose të mbuluara.
- Për të mos ndikuar në qarkullimin e ajrit dhe për të shmangur ngrirjen e ushqimeve, mos i vendosni ushqimet përpara vrimave të brendshme të ventilimit ose me kontakt direkt në faqen e pasme.
- Ushqimet dhe pijet e ngrohta lërin fillimisht që të ftohen.
- Mbani parasysh datën e afatit të ruajtjes ose datën e konsumimit që jepet nga prodhuesi.

11.2 Zonat e ftohtësisë në ndarjen e ftohjes

Në sajë të qarkullimit të ajrit, në ndarjen e ftohjes krijohen zona me ftohtësi të ndryshme.

Zona më e ftohtë

Zona më e ftohtë është në koshin e ruajtjes.

Këshillë Ruani ushqimet delikate që prishen shpejt, p.sh. peshk, sallame dhe mish, në zonën më të ftohtë.

Zona më e ngrohtë

Zona më e ngrohtë është te dera lart fare.

Këshillë Ruani këtu ushqimet që janë më pak delikate, si p.sh. djathi kaçkavall dhe gjalpi. Djathi e ruan më tej aromën e tij, ndërsa gjalpi mbetet i butë që të lyhet.

12 Ndarja e ngrirjes

Në ndarjen e ngrirjes ju mund të ruani ushqime të ngrira, të ngrini ushqimet tuaja dhe të prodhoni akull. Temperatura mund të vendoset nga -16°C deri në -24°C.

Ruajtja afatgjatë e ushqimeve duhet kryer në temperatura -18°C ose edhe më të ulëta.

Nëpërmjet ruajtjes në ngrirje, ju mund të ruani për kohë të gjatë ushqimet që prishen. Temperaturat shumë të ulëta ngadalësojnë ose ndalojnë procesin e prishjes.

12.1 Kapaciteti i ngrirjes

Kapaciteti i ngrirjes tregon se çfarë sasive ushqimesh mund të ngrihet plotësisht deri në qendër dhe për sa orë.

Të dhënat për kapacitetin e ngrirjes i gjeni në etiketën e tipit. → Fig. 1/ 2

Kushtet paraprake për kapacitetin e ngrirjes

1. Rreth 24 orë përpara futjes së ushqimeve të freskëta, aktivizoni Super ngrirje.
→ "Aktivizimi i Super ngrirje", Faqe 20

2. Vendosini ushqimet duke nisur në fillim nga e djathta, në koshin më të poshtëm të ushqimeve të ngrira.

12.2 Shfrytëzimi i plotë i vëllimit të ndarjes së ngrirjes

Mësoni sesi të futni në ndarjen e ngrirjes sasinë maksimale të mundshme të ushqimit për ngrirje.

1. Hiqni të gjitha pjesët e pajisjes në ndarjen e ngrirjes. → *Faqe 28*
2. Shtroni ushqimet direkt mbi rafte dhe mbi bazamentin e ndarjes së ngrirjes.

12.3 Këshilla për ruajtjen e ushqimeve në ndarjen e ngrirjes

- Vendosni në ruajtje ushqimin në paketim hermetik.
- Mos lejoni kontaktin e ushqimit të freskët për ngrirje me ushqimet e ngrira.
- Shpërndajeni ushqimin në një shtrirje të madhe në koshat e ushqimeve të ngrira.
- Në mënyrë që ajri të qarkullojë pa pengesa nëpër pajisje, shtyjeni deri në fund koshin e ushqimeve të ngrira.

12.4 Këshilla për ngrirjen e ushqimit të freskët

- Vendosni në ngrirje vetëm ushqime të freskëta dhe me cilësi të përkryer.
- Ngrijini ushqimet të ndara në porcione.
- Ushqimet e përgatitura janë më të përshtatshme sesa ushqimet që konsumohen të papërgatitura.

- Përpara ngrirjes perimet duhen larë, të copëtohen dhe të përvëlohen në ujë të nxehtë.
- Përpara ngrirjes, frutat duhen larë, duhen pastruar nga bërthama dhe, sipas rastit, të qërohen dhe të shtohet sheqer dhe acid askorbik lëng.
- Ushqime të përshtatshme për ngrirje janë, për shembull, produktet për pjekje, peshku dhe frutat e detit, mishi, kafshët dhe shpendët e egër, vezët pa lëvozhgë, djathi, gjalpi, gjiza, ushqimet e gatshme dhe mbetjet e ushqimeve.
- Ushqime të papërshtatshme për ngrirje janë, për shembull, sallata jeshile, rrepat, vezët me lëvozhgë, rrushi, mollët dhe dardhat e papërpunuara, kosi, ajka e tharët, crème fraîche dhe majoneza.

Paketimi i ushqimeve për ngrirje

Materiali i përshtatshëm i paketimit dhe lloji i duhur i paketimit ruajnë në masë të konsiderueshme cilësinë e produktit dhe shmangin djegien nga ngrirja.

1. Vendosini ushqimet në paketim.
2. Nxirrni jashtë ajrin.
3. Mbyllni paketimin në mënyrë hermetike, në mënyrë që ushqimi të mos humbasë shijen ose që të mos thahet.
4. Shënoni mbi paketim përmbajtjen dhe datën e vendosjes në ngrirje.

12.5 Afati i ruajtjes së ushqimit të ngrirë në -18°C

Ushqimi	Koha e ruajtjes
Peshk, sallam, ushqime të përgatitura, produkte për pjekje	deri në 6 muaj
Shpendë, mish	deri në 8 muaj
Perime, fruta	deri në 12 muaj

Kalendari i printuar i ngrirjes tregon kohën maksimale të ruajtjes në muaj në temperaturë -18°C .

12.6 Metodat për shkrirjen e produkteve të ngrira

KUJDES

Rrezik dëmsh në shëndet!

Gjatë shkrirjes bakteret mund të shtohen dhe ushqimi në ngrirje mund të priset.

- ▶ Mos i ngrini përsëri ushqimet e ngrira që janë të shkrira pjesërisht ose plotësisht.
- ▶ Ngrijini ato sërish vetëm pas zierjes ose skuqjes.
- ▶ Mos shfrytëzoni më plotësisht periudhën maksimale të ruajtjes.
- Shkrini në ndarjen e ftohjes ushqimet shtazore, p.sh. peshk, mish, djathë dhe gjizë.
- Shkrijeni bukën në temperaturën e ambientit.
- Përgatitni në mikrovalë, në furrë ose në planin e gatimit ushqimet për konsum të menjëhershëm.

13 Shkrirja

13.1 Shkrirja në ndarjen e ftohjes

Ndarja e ftohjes e pajisjes suaj shkrihet në mënyrë automatike.

13.2 Shkrirja në ndarjen e ngrirjes

Në sajë të sistemit plotësisht automatik "NoFrost", ndarja e ngrirjes nuk zë akull. Shkrirja nuk është e nevojshme.

14 Pastrimi dhe kujdesi

Në mënyrë që pajisja të qëndrojë funksionale për kohë të gjatë, pastrojeni dhe kujdesuni për të me kujdes.

Pastrimi i vendeve të paarrtshme duhet kryer nga shërbimi i klientit. Pastrimi nga shërbimi i klientit mund të ketë shpenzime.

14.1 Përgatitja e pajisjes për pastrimin

1. Fikni pajisjen. → *Faqe 20*
2. Shkëputni pajisjen nga rrjeti elektrik.
Hiqni spinën e kordonit elektrik ose fikni siguresën në kutinë e siguresave.
3. Hiqni të gjitha ushqimet dhe vendosini në ruajtje në një vend të ftohtë.
Nëse ka, vendosni mbi ushqime pllakat e ftohjes.
4. Hiqni nga pajisja të gjitha pjesët e pajimit dhe aksesorët e saj.
→ *Faqe 28*

5. Çmontoni raftin mbi koshin e frutave dhe perimeve. → *Faqe 29*

14.2 Pastrimi i pajisjes

PARALAJMËRIM

Rrezik nga goditja elektrike!

Lagështia që futet brenda mund të shkaktojë goditje elektrike.

- ▶ Mos përdorni pastrues me avull ose pastrues me presion të lartë për të pastruar pajisjen.

Futja e lëngjeve te ndriçimi, në elementet e komandimit ose në vrimat e brendshme të ventilimit mund të jetë e rrezikshme.

- ▶ Uji i shpëlarjes nuk duhet të futet te ndriçimi, tek elementet e komandimit ose në vrimat e brendshme të ventilimit.

VINI RE!

Produktet e papërshtatshme të pastrimit mund të dëmtojnë sipërfaqen e pajisjes.

- ▶ Mos përdorni tela të forta ose sfungjerë të ashpër.
- ▶ Mos përdorni mjete pastrimi të mprehta ose gërryese.
- ▶ Mos përdorni produkte pastrimi që përmbajnë shumë alkool.

Kur lani në enëlarëse pjesët e pajimit ose aksesorët e pajisjes, ato mund të deformohen ose të çngjyrosen.

- ▶ Asnjëherë mos lani në enëlarëse pjesët e pajimit dhe aksesorët e pajisjes.

1. Përgatitni pajisjen për procesin e pastrimit. → *Faqe 27*
2. Lani pajisjen, pjesët e pajimit, pjesët e aksesorëve dhe guarnicionet e dyerve me një pecetë të butë, me ujë të vakët dhe një detergjent enësh me pH neutral.
3. Thajeni mirë më pas me një pecetë të butë e të thatë.

4. Vendosni në vend pjesët e pajimit dhe montoni pjesët e pajisjes.
5. Lidhni pajisjen me rrjetin elektrik. → *Faqe 16*
6. Vendosni përsëri brenda ushqimet.

14.3 Heqja e pjesëve të pajimit

Nëse dëshironi që t'i pastroni mirë pjesët e pajimit, hiqini ato nga pajisja.

Heqja e raftit

- ▶ Ngrini lart raftin në pjesën përpara ①, tërhiqeni jashtë dhe hiqeni ②. → *Fig. 5*

Heqja e raftit të derës

- ▶ Ngrini lart raftin e derës dhe hiqeni. → *Fig. 6*

Heqja e koshit të ruajtjes

1. Tërhiqeni jashtë deri në fund koshin e ruajtjes.
2. Ngrijeni lart koshin e ruajtjes në pjesën përpara ① dhe hiqeni ②. → *Fig. 7*

Heqja e koshit të frutave dhe perimeve

1. Tërhiqni jashtë deri në fund koshin e frutave dhe perimeve.
2. Ngrini lart koshin e frutave dhe perimeve në pjesën përpara ① dhe hiqeni ②. → *Fig. 8*

Heqja e ndarësit fleksibël të koshit

- ▶ Ngrini lart ndarësin e koshit dhe hiqeni. → *Fig. 9*

Heqja e koshit të ushqimeve të ngrira

1. Tërhiqeni jashtë deri në fund koshin e ushqimeve të ngrira.
2. Ngrijeni lart koshin e ushqimeve të ngrira në pjesën përpara ① dhe hiqeni ②.
→ Fig. **10**

Heqja e kapakut ballor të koshit

Kapakun ballor të koshit në koshin e frutave dhe perimeve dhe në koshin e ngrirjes mund ta hiqni për pastrim më të lehtë.

- ▶ Shtypni grepat anësorë të kapjes së koshit ① dhe shkëputni kapakun ballor të koshit nga koshi me anë të një lëvizjeje rrotulluese ②.
→ Fig. **11**


14.4 Çmontimi i pjesëve të pajisjes

Kur dëshironi që ta pastroni me themel pajisjen tuaj, ju mund të hiqni nga pajisja pjesë të caktuara të saj.

Rafti mbi koshin e frutave dhe perimeve


Për ta pastruar mirë raftin mbi koshin e frutave dhe perimeve, ju mund ta çmontoni atë.

Çmontimi i raftit mbi koshin e frutave dhe perimeve

1. Hiqni koshin e frutave dhe perimeve. → Faqe 28
2. Hiqni koshin e ruajtjes. → Faqe 28
3. Vendoseni rregulluesin e lagështisë së koshit të frutave dhe perimeve në nivelin e lagështisë së lartë të ajrit .

4. Shtyni lehtë për nga jashtë një nga mbajtëset përpara të kapakut të koshit të frutave dhe perimeve ①, më pas lironi nga kapja përpara një anë të kapakut të koshit të frutave dhe perimeve dhe më pas lironi anën tjetër ②.
→ Fig. **12**
5. Shtyni lehtë për nga jashtë një nga mbajtëset prapa të kapakut të koshit të frutave dhe perimeve ①, më pas lironi nga kapja prapa një anë të kapakut të koshit të frutave dhe perimeve dhe më pas lironi anën tjetër ②. Hiqni kapakun e koshit të frutave dhe perimeve ③.
→ Fig. **13**
6. Ngrini lehtë lart raftin mbi koshin e frutave dhe perimeve ① tërhiqeni jashtë derisa të arrijë në buzën e përparme të ndarjes së ftohjes ②.
→ Fig. **14**
7. Ngrini lart raftin mbi koshin e frutave dhe perimeve në pjesën përpara ①, tërhiqeni jashtë dhe hiqeni ②.
→ Fig. **15**

Montimi i raftit mbi koshin e frutave dhe perimeve

1. Futni në vend të kthyer pjerrtas raftin mbi koshin e frutave dhe perimeve ① dhe pas uleni poshtë ②.
→ Fig. **16**
2. Vendoseni rregulluesin e lagështisë së koshit të frutave dhe perimeve në nivelin e lagështisë së lartë të ajrit .

3. Varni në fillim prapa kapakun e koshit të frutave të perimeve në një rën anë ①, më pas shtyni lehtë për nga jashtë mbajtësen prapa në anën tjetër ② dhe mbërtheni kapakun e koshit të frutave dhe perimeve në pjesën e pasme ③.
→ Fig. **17**
4. Varni në fillim përpara kapakun e koshit të frutave të perimeve në një rën anë ①, më pas shtyni lehtë për nga jashtë mbajtësen përpara në anën tjetër ② dhe mbërtheni kapakun e koshit të frutave dhe perimeve në pjesën e përparme ③.
→ Fig. **18**
5. Futni në vend koshin e ruajtjes dhe koshin e frutave dhe perimeve.
→ Fig. **19**

15 Mënjanimi i defekteve

Defektet e lehta në pajisje mund t'i eliminoni edhe vetë. Përdorni informacionet për eliminimin e defekteve përpara se të kontaktoni me shërbimin për klientin. Kështu shmangni shpenzimet e panevojshme.

PARALAJMËRIM

Rrezik nga goditja elektrike!

Riparimet e gabuara janë të rrezikshme.

- ▶ Riparimet në pajisje duhen kryer vetëm nga staf teknik i trajnuar për këtë qëllim.
- ▶ Për riparimin e pajisjes lejohet të përdoren vetëm pjesë këmbimi origjinale.
- ▶ Nëse dëmtohet kordoni elektrik i pajisjes, atëherë ai duhet të zëvendësohet nga prodhuesi ose shërbimi i tij për klientin ose nga një person i ngjashëm i kualifikuar, për të evituar rreziqet e mundshme.

Defekti	Shkaku dhe zgjidhja e problemeve
Pajisja nuk ftoh, treguesit dhe ndriçimi ndizen.	Është aktivizuar modaliteti i ekspozimit. <ol style="list-style-type: none"> 1. Fikni pajisjen. → <i>Faqe 20</i> 2. Pritni 2 minuta. 3. Ndizni përsëri pajisjen. → <i>Faqe 19</i> 4. Pritni për 1 minutë dhe më pas mbani shtypur super (Ndarja e ftohjes), derisa të tingëllojnë 4 sinjale akustike. 5. Kontrolloni pas një kohe të shkurtër nëse pajisja ftoh.
Ndriçimi LED nuk funksionon.	Janë të mundshme shkaqe të ndryshme. <ul style="list-style-type: none"> ▶ Telefononi shërbimin e klientit. Numrin e shërbimit të klientit e gjeni në listën shoqëruese të pikave të shërbimit të klientit.
Faqet anësore të pajisjes janë të ngrohta.	Nuk është defekt. Nëpër faqet anësore kalojnë tuba që nxehen gjatë procesit të ftohjes. Mobiliet që prekin pajisjen nuk dëmtohen nga nxehtësia. Nuk është i nevojshëm asnjë veprim.
Home Connect nuk funksionon siç duhet.	Janë të mundshme shkaqe të ndryshme. <ul style="list-style-type: none"> ▶ Shkoni te www.home-connect.com.

Defekti	Shkaku dhe zgjidhja e problemeve
<p>Tingëllon një sinjal paralajmërues, treguesi i temperaturës (ndarja e ftohjes), alarm dhe shiriti i dritave pulsojnë.</p> <p>Është aktivizuar alarmi i derës.</p>	<p>Dera e ndarjes së ftohjes është e hapur.</p> <ul style="list-style-type: none"> ▶ Mbyllni derën e ndarjes së ftohjes.
<p>Tingëllon një sinjal paralajmërues, treguesi i temperaturës (ndarja e ngrirjes), alarm dhe shiriti i dritave pulsojnë.</p> <p>Është aktivizuar alarmi i derës.</p>	<p>Dera e ndarjes së ngrirjes është e hapur.</p> <ul style="list-style-type: none"> ▶ Mbyllni derën e ndarjes së ngrirjes.
<p>Treguesit e temperaturës dhe alarm ndizen.</p>	<p>Një sensor ka defekt.</p> <ul style="list-style-type: none"> ▶ Telefononi shërbimin e klientit. <p>Numrin e shërbimit të klientit e gjeni në listën shoqëruese të pikave të shërbimit të klientit.</p>
<p>Tingëllon një sinjal paralajmërues, temperatura e vendosur (ndarja e ngrirjes) dhe alarm dhe shiriti i dritave pulsojnë.</p> <p>Është aktivizuar alarmi i temperaturës.</p>	<p>Janë të mundshme shkaqe të ndryshme.</p> <ul style="list-style-type: none"> ▶ Shtypni alarm. ✓ Alarmi do të fiket. <hr/> <p>Zgavrat e jashtme të ajrimit janë mbuluar.</p> <ul style="list-style-type: none"> ▶ Hiqni pengesat nga zgavrat e jashtme të ajrimit. <hr/> <p>Janë futur sasi të mëdha ushqimi të freskët.</p> <ul style="list-style-type: none"> ▶ Mos e tejkaloni kapacitetin e ngrirjes. <p>→ "<i>Kapaciteti i ngrirjes</i>", Faqe 25</p>

Defekti	Shkaku dhe zgjidhja e problemeve
<p>Temperatura e vendosur nuk arrihet.</p> <p>Shkrija plotësisht automatike nuk funksionon më.</p>	<p>Dera e ndarjes së ngrirjes ka qenë hapur për kohë të gjatë. Serpentina (krijuesi i ftohtësisë) në sistemin "NoFrost" ka zënë shumë akull.</p> <p>Kërkesë: Izoloni mirë ushqimet e ngrira dhe vendosini në një vend të freskët.</p> <ol style="list-style-type: none"> 1. Fikni pajisjen. → <i>Faqe 20</i> 2. Shkëputni pajisjen nga rrjeti elektrik. Hiqni spinën e kordonit elektrik ose fikni siguresën në kutinë e siguresave. 3. Telefononi shërbimin e klientit. Numrin e shërbimit të klientit e gjeni në listën shoqëruese të pikave të shërbimit të klientit.
<p>Temperatura devijon shumë nga vlera e vendosur.</p>	<p>Janë të mundshme shkaqe të ndryshme.</p> <ol style="list-style-type: none"> 1. Fikni pajisjen. → <i>Faqe 20</i> 2. Ndizni përsëri pajisjen pas rreth 5 minutash. → <i>Faqe 19</i> <ul style="list-style-type: none"> – Kur temperatura është shumë e ngrohtë, kontrolloni sërish temperaturën pas disa orësh. – Kur temperatura është shumë e ftohtë, kontrolloni sërish temperaturën në ditën më pas.
<p>Mbi sipërfaqen e pajisjes dhe në raftet brenda pajisjes formohet ujë nga kondensimi.</p>	<p>Uji që përmban ajri i ngrohtë dhe i lagësht kondensohet në sipërfaqet e ftohta të pajisjes.</p> <ol style="list-style-type: none"> 1. Fshini ujin me një leckë të butë e të thatë. 2. Hapeni pajisjen sa më shkurt që të jetë e mundur. 3. Sigurohuni që pajisja është gjithmonë e mbyllur siç duhet.
<p>Pajisja gumëzhin, fërshëllen, zukat, gurgullon, klikon ose kërcet.</p>	<p>Nuk është defekt. Një motor është duke punuar, p.sh. grupi i ftohjes, ventilatori. Gazi i ftohjes qarkullon nëpër tuba. Motori, çelësi ose elektrovalvulat ndizen ose fikën. Kryhet shkrija automatike. Nuk është i nevojshëm asnjë veprim.</p>
<p>Pajisja bën zhurma.</p>	<p>Pajisja nuk është e niveluar.</p> <ul style="list-style-type: none"> ▶ Niveloni pajisjen me ndihmën e një niveli me lëng dhe të këmbëve me filetë. <hr/> <p>Pajisja nuk qëndron e lirë.</p> <ul style="list-style-type: none"> ▶ Respektoni distancat minimale për pajisjen. <hr/> <p>Pjesët e pajimit lëkunden ose ngecin.</p> <ul style="list-style-type: none"> ▶ Kontrolloni pjesët e heqshme të pajimit dhe vendosini ato sërish në vend. <hr/> <p>Shishet ose enët prekin me njëra-tjetrën.</p> <ul style="list-style-type: none"> ▶ Ndani nga njëra-tjetra shishet ose enët.

Defekti	Shkaku dhe zgjidhja e problemeve
Pajisja bën zhurma.	Është aktivizuar Super ngrirje. Nuk është i nevojshëm asnjë veprim.

15.1 Ndërprerja e energjisë

Gjatë një ndërprerjeje të energjisë elektrike temperatura në pajisje rritet, kështu që si rezultat shkurtohet koha e ruajtjes dhe cilësia e ushqimeve të ngrira ulet.

Në seksionin e të dhënave teknike në faqen tonë të internetit do të gjeni kohën e ruajtjes së ushqimeve të ngrira në rast të një defekti.

Shënime

- Gjatë një ndërprerjeje të energjisë elektrike hapeni mundësisht sa më rrallë pajisjen dhe mos futni brenda saj ushqime të tjera.
- Kontrolloni cilësinë e ushqimit direkt pas ndërprerjes së energjisë.
 - Hidhjeni ushqimin e ngrirë që ka shkrirë dhe është më i ngrohtë se 5°C.
 - Zieni ose skuqni ushqimin e ngrirë që ka shkrirë paksa dhe më pas konsumojeni ose vendoseni atë sërish në ngrirje.

15.2 Kryerja e vetëtestimit të pajisjes

Pajisja juaj disponon një funksion vetëtestimi të saj, i cili tregon problemet dhe që mund të eliminojë nevojën e shërbimit të klientit.

1. Fikni pajisjen. → *Faqe 20*
2. Shkëputni pajisjen nga rrjeti elektrik.

Hiqni spinën e kordonit elektrik ose fikni siguresën në kutinë e siguresave.
3. Kryeni përsëri lidhjen elektrike të pajisjes pas 5 minutash. → *Faqe 16*

4. Një minutë pas lidhjes elektrike, mbani shtypur **super** (Ndarja e ftohjes) për 3 deri në 5 sekonda, derisa të tingëllojë sinjali i dytë akustik.
 - ✓ Kur pas përfundimit të vetëtestimit të pajisjes tingëllojnë 2 sinjale akustike dhe treguesi i temperaturës tregon temperaturën e vendosur, atëherë pajisja juaj është në rregull. Pajisja kalon në funksionim normal.
 - ✓ Kur pas përfundimit të vetëtestimit të pajisjes tingëllojnë 5 sinjale akustike dhe treguesit LED të treguesit të temperaturës ndriçojnë me nivel të ndryshëm drite, njoftoni shërbimin e klientit. Treguesi LED orientojnë shërbimin e klientit me udhëzime për defektin ekzistues.

16 Ruajtja dhe hedhja

16.1 Nxjerrja e pajisjes jashtë pune

1. Fikni pajisjen. → *Faqe 20*
2. Shkëputni pajisjen nga rrjeti elektrik.

Hiqni spinën e kordonit elektrik ose fikni siguresën në kutinë e siguresave.
3. Hiqni të gjitha ushqimet.
4. Pastroni pajisjen. → *Faqe 28*
5. **VINI RE!** Objektet e ngecura midis derës dhe trupit të pajisjes mund të dëmtojnë menteshat e derës.
 - ▶ Hapni derën derisa ajo të qëndrojë hapur vetë.
 - ▶ Mos futni asnjë objekt midis derës dhe trupit të pajisjes.

Për të garantuar ajrimin e hapësirës së brendshme, lëreni pajisjen hapur.

16.2 Hedhja e pajisjes së vjetër

Me hedhjen e pajisjeve në mënyrë të përshtatshme për mjedisin mund të rifitohen lëndë të para të vlefshme.

PARALAJMËRIM

Rrezik dëmsh në shëndet!

Fëmijët mund të bllokohen brenda në pajisje dhe të rrezikojnë jetën.

- ▶ Mos i hiqni raftet dhe kutitë nga pajisja për të penguar që fëmijët të futen brenda.
- ▶ Mbani larg fëmijët nga pajisja jo në gjendje pune.

PARALAJMËRIM

Rrezik zjarri!

Nëse tubacionet janë të dëmtuara, mund të çlirohet freon i ndezshëm dhe gaze të dëmshme e të marrin flakë.

- ▶ Mos dëmtoni izolimin dhe tubat e qarkut të freonit.

1. Shkëputni spinën e kordonit elektrik.
2. Pritni kordonin elektrik.
3. Hidhjeni pajisjen në mënyrë të përshtatshme për mjedisin.

Informacioni për mënyrat aktuale të hedhjes mund të merret nga shitësi specialist, si dhe pranë administratës vendore të komunës ose qytetit.



Ky aparat përmban shënjën e aparaturave elektrike dhe elektroteknike sipas Udhëzimit 2012/19/EU

(waste electrical and electronic equipment - WEEE).

Udhëzimi jep kuadrin ligjor për te drejtën e kthimit mbrapsht të aparaturave të përdorura në të gjithë BE.

17 Shërbimi i klientit

Informacionet e detajuara rreth periudhës së garancisë dhe kushteve të garancisë në vendin tuaj i gjeni te shërbimi ynë i klientit, shitësi juaj ose në faqen tonë të internetit.

Nëse kontakti shërbimin e klientit, ju nevojitet numri i produktit (E-Nr.), numri i prodhimit (FD) dhe numri rendor (Z-Nr.) i pajisjes suaj.

Të dhënat e kontaktit të shërbimit për klientin i gjeni në listën bashkëlidhur të pikave të shërbimit për klientin ose në faqen tonë të internetit.

17.1 Numri i produktit (E-Nr.), numri i prodhimit (FD) dhe numri rendor (Z-Nr.)

Numrin e produktit (E-Nr.), numrin e prodhimit (FD) dhe numrin rendor (Z-Nr.) e gjeni në tabelën e modelit të pajisjes.

→ Fig. **1** / **2**

Ju mund t'i mbani shënim këto të dhëna, për t'i gjetur shpejt përsëri të dhënat e pajisjes dhe numrin e telefonit të kujdesit për klientin.

18 Të dhëna teknike

Lloji i gazit ftohës, vëllimi i shfrytëzueshëm dhe specifikimet e tjera teknike i gjeni në etiketën e tipit.

→ Fig. **1** / **2**

18.1 Informacione për softuer falas dhe burim të hapur

Ky produkt përmban komponentë softueri, të cilët janë të licencuar nga mbajtësit e të drejtës së autorit si softuerë falas ose me burim të hapur. Informacionet përkatëse të licencës janë të ruajtura në pajisjen e shtëpisë. Aksesit në infomacionin përkatës të licencës mund të kryhet edhe nëpërmjet aplikacionit "Home Connect: Profili -> Informacioni ligjor -> Informacioni i licencës".¹ Ju mund t'i shkarkoni informacionet e licencës në faqen e internetit për produktin e markës. (Ju lutemi kërkonte në faqen e internetit për produktin sipas modelit tuaj të pajisjes dhe dokumente të tjera.) Në mënyrë alternative mund të kërkonte informacione përkatëse në adresën ossrequest@bshg.com ose BSH Hausgeräte GmbH, Carl-Wery-Str. 34, D-81739 München.

Kodi i burimit disponohet sipas kërkesës.

Ju lutemi dërgoni kërkesën tuaj në adresën ossrequest@bshg.com ose BSH Hausgeräte GmbH, Carl-Wery-Str. 34, D-81739 München.

Subjekti: „OSSREQUEST“

Shpenzimet për përpunimin e kërkesës suaj do ju vendosen juve në llogari. Kjo ofertë vlen tre vjet pas datës së blerjes ose të paktën për periudhën gjatë së cilës ofrojmë mbështetje dhe pjesë këmbimi për pajisjen përkatëse.

19 Deklarata e konformitetit

Me anë të kësaj deklarate, BSH Hausgeräte GmbH deklaron se pajisja me funksionin Home Connect është në përputhje me kërkesat themelore dhe dispozitat e tjera përkatëse të Direktivës 2014/53/EU. Deklaratën e plotë të konformitetit RED e gjeni në internet në adresën www.bosch-home.com në faqen e produktit të pajisjes suaj te dokumentet shtesë.




Brezi 2,4 GHz (2400–2483,5 MHz): maks. 100 mW

Brezi 5 GHz (5150–5350 MHz + 5470–5725 MHz): maks. 130 mW

¹ Sipas pajimit të pajisjes

sq Deklarata e konformitetit

	BE	BG	CZ	DK	DE	EE	IE	EL	ES
	FR	HR	IT	CY	LI	LV	LT	LU	HU
	MT	NL	AT	PL	PT	RO	SI	SK	FI
	SE	NO	CH	TR	IS	UK (NI)			

5 GHz WLAN (Wi-Fi): Vetëm për përdorim në hapësira të brendshme.

AL	BA	MD	ME	MK	RS	UK	UA
----	----	----	----	----	----	----	----

5 GHz WLAN (Wi-Fi): Vetëm për përdorim në hapësira të brendshme.

Za dalje informacije pogledajte Digitalni korisnički vodič.



Sadržaj

1 Bezbednost.....	41		
1.1 Opšte napomene.....	41	6.7 Polica za vrata.....	51
1.2 Namenska upotreba.....	41	6.8 Pribor.....	51
1.3 Ograničenje kruga korisnika ...	41	7 Osnovno rukovanje.....	52
1.4 Bezbedan transport.....	41	7.1 Uključivanje uređaja	52
1.5 Bezbedna instalacija	42	7.2 Napomene za rad.....	52
1.6 Bezbedna upotreba.....	43	7.3 Isključivanje uređaja	52
1.7 Oštećen uređaj.....	45	7.4 Podešavanje temperature	52
2 Izbegavanje materijalnih šteta..	47	8 Dodatne funkcije	52
3 Zaštita životne sredine i štednja	47	8.1 Super hlađenje	52
3.1 Odlaganje ambalaže u otpad..	47	8.2 Super zamrzavanje.....	53
3.2 Štednja energije	47	8.3 Režim za godišnji odmor	53
4 Postavljanje i priključivanje	48	8.4 Režim za štednju energije.....	53
4.1 Obim isporuke.....	48	8.5 Režim za održavanje svežine..	54
4.2 Kriterijumi za mesto postavke.....	48	8.6 Režim pregrade za hlađenje ...	54
4.3 Montaža uređaja.....	49	9 Alarm.....	55
4.4 Priprema uređaja za prvu upotrebu	49	9.1 Alarm za vrata	55
4.5 Električno priključivanje uređaja.....	49	9.2 Alarm za temperaturu.....	55
5 Upoznavanje sa uređajem	49	10 Home Connect	55
5.1 Uređaj.....	49	10.1 Podešavanje aplikacije Home Connect.....	56
5.2 Komandno polje.....	50	10.2 Podešavanje Home Connect.....	56
6 Oprema	50	10.3 Uključivanje veze sa WLAN kućnom mrežom (Wi-Fi).....	56
6.1 Polica za odlaganje.....	50	10.4 Isključivanje veze sa WLAN kućnom mrežom (Wi-Fi).....	56
6.2 Posuda za skladištenje	50	10.5 Instalacija ažuriranja Home Connect softvera.....	56
6.3 Posuda za voće i povrće sa regulatorom vlažnosti	50	10.6 Resetovanje Home Connect podešavanja.....	56
6.4 Fleksibilni razdelnik posude....	51	10.7 Zaštita ličnih podataka.....	57
6.5 Razdelnik posude.....	51		
6.6 Pregrada za maslac i sir	51		

11 Pregrada za hlađenje	57	17 Korisnička služba.....	67
11.1 Saveti za držanje namirnica u pregradi za hlađenje	57	17.1 Broj proizvoda (E-Nr.), proizvodni broj (FD) i serijski broj (Z-Nr.).....	67
11.2 Hladne zone u pregradi za hlađenje.....	57	18 Tehnički podaci.....	67
12 Pregrada za zamrzavanje.....	58	18.1 Informacije o besplatnom i Open Source softveru	67
12.1 Kapacitet zamrzavanja	58	19 Izjava o usaglašenosti	68
12.2 Maksimalno korišćenje zapremine pregrade za zamrzavanje	58		
12.3 Saveti za skladištenje namirnica u pregradi za hlađenje.....	58		
12.4 Saveti za zamrzavanje svežih namirnica	58		
12.5 Rok trajanja zamrznutih namirnica na -18 °C.....	59		
12.6 Načini odmrzavanja zamrznutih namirnica	59		
13 Odleđivanje.....	60		
13.1 Odleđivanje u pregradi za hlađenje.....	60		
13.2 Odmrzavanje u pregradi za odmrzavanje.....	60		
14 Čišćenje i održavanje.....	60		
14.1 Priprema uređaja za čišćenje.....	60		
14.2 Čišćenje uređaja	60		
14.3 Vađenje delova opreme	61		
14.4 Demontaža delova uređaja ...	61		
15 Otklanjanje smetnji	63		
15.1 Nestanak struje	66		
15.2 Izvođenje samotestiranja uređaja.....	66		
16 Skladištenje i odlaganje u otpad	66		
16.1 Stavljanje uređaja van pogona	66		
16.2 Odlaganje starih uređaja u otpad	67		



1 Bezbednost

Pridržavajte se sledećih sigurnosnih napomena.

1.1 Opšte napomene

- Pažljivo pročitajte ovo uputstvo.
- Uputstva i informacije o proizvodu sačuvajte za kasniju upotrebu ili za narednog vlasnika.
- Ukoliko postoji oštećenje nastalo tokom transporta, nemojte da priključujete uređaj.

1.2 Namenska upotreba

Ovaj uređaj upotrebljavajte samo:

- za hlađenje i zamrzavanje namirnica i za pripremu kockica leda.
- u privatnom domaćinstvu i u zatvorenim prostorima kućnog okruženja.
- na nadmorskim visinama do 2000 m.

1.3 Ograničenje kruga korisnika

Deca od 8 godina i starija, kao i osobe sa umanjenim psihičkim, čulnim ili mentalnim sposobnostima, ili osobe bez iskustva i/ili znanja, ovaj uređaj mogu da koriste samo pod nadzorom osobe koja je odgovorna za njihovu bezbednost ili ako su obučene za bezbedno korišćenje uređaja i razumeju kakve opasnosti pri tome postoje.

Deca se ne smeju igrati uređajem.

Čišćenje i korisničko održavanje ne smeju da obavljaju deca bez nadzora.

1.4 Bezbedan transport

UPOZORENJE – Opasnost od povrede!

Zbog velike težine uređaja, prilikom podizanja može doći do povreda.

- ▶ Nemojte sami da podižete uređaj.

1.5 Bezbedna instalacija

⚠ UPOZORENJE – Opasnost od strujnog udara!

Nestručne instalacije su opasne.

- ▶ Uređaj sme da se priključi i upotrebljava samo u skladu sa podacima na pločici sa oznakom tipa.
- ▶ Uređaj se može povezati na mrežu naizmenične struje samo pomoću pravilno ugrađene utičnice sa uzemljenjem.
- ▶ Uverite se da je sistem uzemljenja kućne električne instalacije instaliran u skladu sa propisima.
- ▶ Uređaj nikad ne sme da se napaja putem eksternog sklopnog uređaja npr. sata za automatsko uključivanje ili daljinskog upravljanja.
- ▶ Kada je uređaj ugrađen, mrežni prekidač mrežnog priključnog voda mora da bude dostupan ili, ukoliko slobodan pristup nije moguć, u fiksno sprovedenoj električnoj instalaciji se mora ugraditi mehanizam za razdvajanje, u skladu sa uslovima instalacije.
- ▶ Prilikom postavljanja uređaja vodite računa da se mrežni priključni vod ne zaglavi ili ošteti.

Oštećena izolacija mrežnog priključnog voda predstavlja izvor opasnosti.

- ▶ Mrežni priključni vod nikad se ne sme dovoditi u kontakt sa izvorima toplote.

⚠ UPOZORENJE – Opasnost od eksplozije!

Ako su otvori za ventilaciju uređaja zatvoreni, ukoliko dođe do curenja iz rashladnog kružnog toga, može nastati zapaljiva mešavina gasa i vazduha.

- ▶ Nemojte zatvarati otvore za ventilaciju na kućištu uređaja ili ugradnom kućištu.

⚠ UPOZORENJE – Opasnost od požara!

Upotreba produženog kabla za napajanje i nedozvoljenih adaptera predstavlja izvor opasnosti.

- ▶ Nemojte da upotrebljavate produžni kabl ili letve sa višestrukim utičnicama.
- ▶ Upotrebljavajte samo adaptere i mrežne priključne kablove koje je odobrio proizvođač.

- ▶ Ako je mrežni priključni kabl prekratak, a duži mrežni priključni kabl nije na raspolaganju, obratite se stručnom električaru kako biste prilagodili kućnu instalaciju.

Prenosive letve sa višestrukim utičnicama ili strujni adapteri mogu da se pregreju i da izazovu požar.

- ▶ Prenosive letve sa višestrukim utičnicama ili strujne adaptere nemojte pozicionirati na zadnjoj strani uređaja.

1.6 Bezbedna upotreba

⚠ UPOZORENJE – Opasnost od strujnog udara!

Vlaga koja je prodrla unutra može da prouzrokuje strujni udar.

- ▶ Uređaj upotrebljavajte samo u zatvorenim prostorima.
- ▶ Uređaj nemojte nikada da izlažete vrućini i vlazi.
- ▶ Za čišćenje uređaja nemojte da koristite čistač na paru ili čistač pod visokim pritiskom.

⚠ UPOZORENJE – Opasnost od gušenja!

Deca mogu ambalažni materijal da navuku sebi preko glave ili da se njime umotaju, pa da se tako uguše.

- ▶ Ambalažni materijal držite van domašaja dece.
- ▶ Deci nipošto nemojte dozvoliti da se igraju sa ambalažnim materijalom.

Deca bi mogla da udahnu i usisaju odn. progutaju sitne delove i da se na taj način uguše.

- ▶ Držite sitne delove van domašaja dece.
- ▶ Deci nipošto nemojte dozvoliti da se igraju sa sitnim delovima.

⚠ UPOZORENJE – Opasnost od eksplozije!

Usled oštećenja rashladnog kruga može da iscuri rashladno sredstvo i da eksplodira.

- ▶ Za ubrzanje procesa otapanja nemojte koristiti druga mehanička sredstva ili druga sredstva osim ona koja je proizvođač preporučio.
- ▶ Namirnice koje su se zaledile uz nešto odvojite tupim predmetom, npr. drškom drvene kašike.

Proizvodi sa zapaljivim gasovima, npr. sprej, i eksplozivne materije mogu da eksplodiraju.

- ▶ U uređaju je zabranjeno čuvanje proizvoda sa zapaljivim gasovima i eksplozivnim materijama.

⚠ UPOZORENJE – Opasnost od požara!

Električni uređaji unutar uređaja, npr. grejači ili električni aparati za pripremu leda, mogu da izazovu požar.

- ▶ Unutar uređaja ne smeju da rade električni uređaji.

⚠ UPOZORENJE – Opasnost od povrede!

Može da dođe do pucanja posuda sa gaziranim pićima.

- ▶ U pregradi za zamrzavanje nemojte da čuvate posude sa gaziranim pićima.

Povreda očiju usled curenja zapaljivog rashladnog sredstva i štetnih gasova.

- ▶ Ne oštećujte cevi cirkulacionog kruga rashladnog sredstva niti izolaciju.

Uređaj može da se prevrne.

- ▶ Nemojte se penjati ili oslanjati na postolje, elemente za izvlačenje ili vrata.

⚠ UPOZORENJE – Opasnost od opekotina!

Pojedinačni delovi zadnjeg dela uređaja se zagrevaju tokom rada.

- ▶ Nikada nemojte da dodirujete vrele delove.

⚠ UPOZORENJE – Opasnost od promrzlina!

Kontakt sa zamrznutim namirnicama i hladnim površinama može da prouzrokuje opekotine usled hladnoće.

- ▶ Zamrznute namirnice nemojte stavljati u usta odmah nakon vađenja iz pregrade za zamrzavanje.
- ▶ Izbegavajte duži dodir kože sa zamrznutim namirnicama, ledom i površinama u pregradi za zamrzavanje.

⚠ OPREZ – Opasnost od ugrožavanja zdravlja!

Kako biste izbegli kontaminaciju namirnica morate poštovati sledeća uputstva.

- ▶ Kada se vrata otvore na duže vreme, može doći do znatnog porasta temperature u pregradama uređaja.
- ▶ Redovno čistite površine koje mogu doći u dodir sa namirnicama i pristupačnim odvodnim sistemima.
- ▶ Sirovo meso i ribu držite u adekvatnim posudama u frižideru tako da ne dodiruje druge namirnice ili da ne kaplje na njih.
- ▶ Ukoliko je frižider/zamrzivač duže vreme prazan, uređaj isključite, otopite, očistite i ostavite vrata otvorena kako ne bi došlo do pojave buđi.

Delovi uređaja od metala ili sa metalnim izgledom mogu da sadrže aluminijum. Kada kisele namirnice dođu u kontakt sa aluminijumom, joni aluminijuma mogu da pređu na namirnice.

- ▶ Kontaminirane namirnice nemojte jesti.

1.7 Oštećen uređaj**⚠ UPOZORENJE – Opasnost od strujnog udara!**

Oštećeni uređaj ili oštećeni mrežni priključni vod predstavljaju izvor opasnosti.

- ▶ Nikad nemojte upotrebljavati oštećeni uređaj.
- ▶ Nikada nemojte povlačiti mrežni priključni vod da biste razdvojili uređaj sa strujne mreže. Uvek povlačite mrežni utikač mrežnog priključnog voda.
- ▶ Ukoliko je uređaj ili mrežni priključni vod oštećen, odmah izvucite mrežni utikač mrežnog priključnog voda ili isključite osigurač u kutiji sa osiguračima.
- ▶ Pozovite korisnički servis. → *Stranica 67*

Nestručne popravke su opasne.

- ▶ Samo za to obučeno stručno osoblje sme da vrši popravke na uređaju.
- ▶ Za popravku uređaja se smeju koristiti samo originalni zamenski delovi.

- ▶ Da bi se sprečile opasnosti, zamenu oštećenog mrežnog priključnog voda uređaja mora da izvrši proizvođač, korisnička služba ili osoba sa sličnim kvalifikacijama.

UPOZORENJE – Opasnost od požara!



Ukoliko su cevi oštećene, mogu da iscure zapaljivo rashladno sredstvo i štetni gasovi i da se zapale.

- ▶ Vatru i izvore paljenja ne približavajte uređaju.
- ▶ Provetrite prostoriju.
- ▶ Isključite uređaj. → *Stranica 52*
- ▶ Izvucite mrežni utikač mrežnog priključnog voda ili isključite osigurač u kutiji sa osiguračima.
- ▶ Pozovite korisnički servis. → *Stranica 67*

2 Izbegavanje materijalnih šteta

PAŽNJA!

Zaglavljivanje točkića uređaja može da ošteti pod kada pomerate uređaj.

- ▶ Uređaj transportujte ručnim kolicima.
- ▶ Prilikom pomeranja uređaja koristite zaštitu za pod i ne vršite cik-cak pokrete.

Korišćenjem uređaja, postolja, elementa za izvlačenje ili vrata kao površine za sedenje ili penjanje, uređaj se može oštetiti.

- ▶ Nemojte se penjati ili oslanjati na uređaj, postolje, elemente za izvlačenje ili vrata.

Usled zaprljanja uljem ili masnoćom, plastični delovi i zaptivke vrata mogu da postanu porozni.

- ▶ Plastične delove i zaptivke vrata održavajte u čistom stanju tako da budu bez masti i ulja.

Delovi uređaja od metala ili sa metalnim izgledom mogu da sadrže aluminijum. Aluminijum u kontaktu sa kiselim namirnicama korodira i menja boju.

- ▶ Namirnice koje čuvate u uređaju zapakujte.

Ukoliko delove opreme i pribor perete u mašini za sudove, oni mogu da se deformišu ili promene boju.

- ▶ Delove opreme i pribor nikada nemojte prati u mašini za sudove.

3 Zaštita životne sredine i štednja

3.1 Odlaganje ambalaže u otpad

Ambalažni materijal je ekološki i može se iznova koristiti.

- ▶ Pojedinačne sastavne delove odložite u otpad odvojene po vrstama.

3.2 Štednja energije

Ako se pridržavate ovih napomena, vaš uređaj će trošiti manje struje.

Izbor mesta postavke

- Uređaj zaštitite od direktnog zračenja sunca.
- Uređaj postavite na što većem rastojanju od grejnih tela, šporeta i ostalih izvora toplote:
 - Ostvarite 30 mm odstojanja od električnih šporeta ili šporeta na gas.
 - Ostvarite 300 mm odstojanja od šporeta na lož-ulje ili ugalj.
- Ostvarite malo bočno rastojanje ka zidu.
- Nikada ne prekrivajte ventilacione otvore i ne stavljajte ništa ispred njih.

Štednja energije prilikom korišćenja

Napomena: Raspored delova opreme nema nikakvog uticaja na potrošnju energije uređaja.

- Uređaj samo kratko otvorite i pažljivo ga zatvorite.
- Nemojte nikada pokrivati ili zatvarati otvore za ventilaciju ili spoljašnje ventilacione otvore.
- Kupljene namirnice transportujte u rashladnoj torbi i brzo ih stavite u uređaj.

sr Postavljanje i priključivanje

- Pre skladištenja ostavite tople namirnice i napitke da se ohlade.
- Da biste iskoristili hladnoću zamrznutih namirnica, stavite zamrznute namirnice u pregradu za hlađenje da se odlede.
- Između namirnica i zadnjeg zida uvek ostavite malo slobodnog mesta.

Režim mirovanja

Kada se uređaj ne koristi, displej automatski prelazi u režim mirovanja. U režimu mirovanja se osvetljenost komandnog polja se redukuje i svetlosna traka svetli.

Kada ponovo koristite displej ili otvorite vrata, režim mirovanja se deaktivira.

Svetlosnu traku možete da isključite za režim mirovanja.

Uključivanje svetlosne trake

- ▶ Držite **2° + 8°** 3 sekunde pritisnuto, dok se ne oglasi zvučni signal.

Isključivanje svetlosne trake

- ▶ Držite **2° + 8°** 3 sekunde pritisnuto, dok se ne oglasi zvučni signal.

4 Postavljanje i priključivanje

4.1 Obim isporuke

Kada otpakujete uređaj, proverite sve delove, da li imaju transportna oštećenja i da li je isporuka potpuna. Ako imate primedbe, obratite se prodavcu kod kojeg ste kupili uređaj ili se obratite našoj korisničkoj službi → *Stranica 67*.

Obim isporuke se sastoji od sledećih delova:

- Samostojeći uređaj
- Oprema i pribor¹
- Uputstvo za montažu
- Uputstvo za upotrebu
- Spisak korisničkih servisa
- Garantni list²
- Energetska etiketa
- Informacije o potrošnji energije i buci
- Informacije o Home Connect

4.2 Kriterijumi za mesto postavke

UPOZORENJE

Opasnost od eksplozije!

Ukoliko uređaj stoji u maloj prostoriji, ukoliko dođe do curenja iz rashladnog kružnog toka može nastati zapaljiva mešavina od gasa i vazduha.

- ▶ Uređaj postavite samo u prostoriji koja ima zapreminu od 1 m³ na svakih 8 g rashladnog sredstva. Količina rashladnog sredstva se nalazi na tipskoj pločici. → Sl. **1** / **2**

U zavisnosti od modela, fabrička težina uređaja može da iznosi do 110 kg.

Podloga mora da bude dovoljno stabilna kako bi mogla da nosi težinu uređaja.

Dozvoljena temperatura u prostoriji

Dozvoljena temperatura u prostoriji zavisi od klimatske klase uređaja. Klimatska klasa je prikazana na tipskoj pločici. → Sl. **1** / **2**

¹ U zavisnosti od opremljenosti uređaja

² Nije dostupno u svim zemljama

Klimatska klasa	Dozvoljena temperatura u prostoriji
SN	10 °C...32 °C
N	16 °C...32 °C
ST	16 °C...38 °C
T	16 °C...43 °C

Uređaj je funkcionalan unutar dozvoljenog opsega temperature u prostoriji.

Ako se uređaj sa klimatskom klasom SN upotrebljava pri nižim temperaturama u prostoriji, oštećenja uređaja mogu da se isključe sve do temperature u prostoriji od 5 °C.

Postavka Over and Under i Side-by-Side

Ako želite da postavite 2 rashladna uređaja jedan iznad ili pored drugog, odstojanje između uređaja mora da bude najmanje 150 mm. Za pojedine uređaje je moguće postavljanje bez minimalnog rastojanja. O tome pitajte prodavca ili planera kuhinja.

4.3 Montaža uređaja

- ▶ Uređaj montirajte prema priloženom uputstvu za montažu.

4.4 Priprema uređaja za prvu upotrebu

1. Izvadite informativni materijal.
2. Uklonite zaštitne folije i osigurače za transport, npr. lepljive trake i karton.
3. Očistite uređaj prvi put.
→ *Stranica 60*

4.5 Električno priključivanje uređaja

1. Mrežni utikač mrežnog priključnog voda uređaja utaknite u utičnicu u blizini uređaja.

Podaci o priključivanju nalaze se na pločici sa oznakom tipa.

→ Sl. **1** / **2**

2. Proverite da li mrežni utikač čvrsto naleže.
- ✓ Uređaj je sada spreman za rad.

5 Upoznavanje sa uređajem

5.1 Uređaj

Ovde ćete naći pregled sastavnih delova uređaja.

→ Sl. **1**

A	Pregrada za hlađenje → <i>Stranica 57</i>
B	Pregrada za zamrzavanje → <i>Stranica 58</i>
1	Osvetljenje
2	Tipaska pločica → <i>Stranica 67</i>
3	Posuda za skladištenje → <i>Stranica 50</i>
4	Posuda za voće i povrće sa regulatorom vlažnosti → <i>Stranica 50</i>
5	Fleksibilni razdelnik posude → <i>Stranica 51</i>
6	Posuda za zamrznute namirnice → <i>Stranica 61</i>
7	Nogar sa navojem
8	Pregrada za maslac i sir → <i>Stranica 51</i>
9	Komandno polje → <i>Stranica 50</i>
10	Polica za vrata za velike površine → <i>Stranica 51</i>
11	Razdelnik posude → <i>Stranica 51</i>

Napomena: Zavisno od opremljenosti i veličine, moguća su odstupanja između vašeg uređaja i slika.

5.2 Komandno polje

Preko komandnog polja možete da podesite sve funkcije uređaja i da dobijate informacije o radnom stanju.

→ Sl. **2**

- 1** Prikazuje podešenu temperaturu pregrade za hlađenje u °C.
- 2** Prikazuje podešenu temperaturu pregrade za zamrzavanje u °C.
- 3** **alarm** isključuje zvučno upozorenje.
- 4**  uključuje ili isključuje vezu sa WLAN kućnom mrežom (Wi-Fi).
- 5** Svetlosna traka pruža optičku povratnu informaciju.
- 6** **flex** uključuje ili isključuje režim pregrade za hlađenje.
- 7** **eco** uključuje ili isključuje režim za štednju energije.
- 8** **holiday** uključuje ili isključuje režim za godišnji odmor.
- 9** **fresh** uključuje ili isključuje režim za svežinu.
- 10**  uključuje ili isključuje uređaj.
- 11**  svetli, kada su korisnički definisana podešavanja podešena preko Home Connect aplikacije. Dodatne informacije možete pronaći u Home Connect aplikaciji.
- 12** **super** (pregrada za zamrzavanje) uključuje ili isključuje Super zamrzavanje.

-
- 13** **super** (pregrada za hlađenje) uključuje ili isključuje Super hlađenje.
-

6 Oprema

Oprema vašeg uređaja zavisi od modela.

6.1 Polica za odlaganje

Kako biste police za odlaganje menjali prema vašim potrebama, možete da izvadite policu i ponovo je postavite na drugom mestu.

→ "Vađenje police za odlaganje", Stranica 61

6.2 Posuda za skladištenje

Niže temperature u posudi za skladištenje iskoristite za držanje lako kvarljivih namirnica, npr. ribe, mesa i suhomesnatih proizvoda.

6.3 Posuda za voće i povrće sa regulatorom vlažnosti


Sveže voće i povrće držite nezapakovano u posudi za voće i povrće.

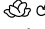

Isečeno voće i povrće čuvajte pokriveno ili hermetički zatvoreno.

Preko regulatora vlažnosti i specijalnog zaptivača može da se podesi vlažnost vazduha u posudi za voće i povrće. Na taj način sveže voće i povrće možete da čuvate dva puta duže nego inače.

→ Sl. **3**

Podešavanje vlažnosti vazduha u posudi za voće i povrće u skladu sa vrstom i količinom namirnica koje treba skladištiti pomoću pomeranja regulatora za vlažnost:

- Niska vlažnost vazduha  kod skladištenja pretežno voća.

- Srednja vlažnost vazduha  kod skladištenja različitih namirnica ili velikog opterećenja.
- Visoka vlažnost vazduha  kod skladištenja pretežno povrća ili malo opterećenja.

U zavisnosti od količine i vrste uložених namirnica, u posudi za voće i povrće se može pojaviti kondenzat. Kondenzat obrišite suvom krpom i pomoću regulatora vlažnosti podesite nisku vlažnost vazduha. Kako bi se očuvali kvalitet i aroma, voće i povrće koje je osetljivo na niske temperature držite van uređaja na temperaturama od otprilike 8 °C do 12 °C, npr. ananas, banane, citrusno voće, krastavac, tikvice, paprika, paradajz i krompir.

6.4 Fleksibilni razdelnik posude

Za podešavanje segmenata posude za voće i povrće, možete da pomerite fleksibilni razdelnik posude.

→ Sl. **4**

Savet: Zahvaljujući fleksibilnom razdelniku posude možete da razdvojite mekano voće i povrće, da ne bi bilo zgnječeno.

6.5 Razdelnik posude

UPOZORENJE Opasnost od gušenja!

Deca mogu da uđu u uređaj i da se uguše.

- ▶ Razdelnik posude za zamrznute namirnice nikada nemojte vaditi.

PAŽNJA!

Razdelnik posude za zamrznute namirnice će se oštetiti prilikom vađenja.

- ▶ Razdelnik posude za zamrznute namirnice nikada nemojte vaditi.

Razdelnik deli posudu za zamrznute namirnice, radi bolje organizacije namirnica.

6.6 Pregrada za maslac i sir

Skladištite maslac i tvrdi sir u pregradu za maslac i sir.

6.7 Polica za vrata

Kako biste policu za vrata menjali prema vašim potrebama, možete da izvadite policu za vrata i ponovo je postavite na drugom mestu.

→ "Vađenje police za vrata",
Stranica 61

6.8 Pribor

Koristite originalni pribor. On je specijalno prilagođen za vaš uređaj. Pribor za vaš uređaj zavisi od modela.

Pregrada za jaja

Jaja čuvajte na sigurnom u pregradi za jaja.

Posuda za kockice leda

Koristite posudu za kockice leda da napravite kockice leda.

Pravljenje kockica leda

Za pripremu kockica leda koristite isključivo vodu za piće.


1. $\frac{3}{4}$ posude za kockice leda napunite pijaćom vodom i stavite posudu u pregradu za zamrzavanje. Posudu za kockice leda koja se zaledila odvojite tupim predmetom, npr. drškom drvene kašike.
2. Za odvajanje kockica leda, posudu za kockice leda kratko stavite ispod tekuće vode ili je blago zaočrenite.

7 Osnovno rukovanje

7.1 Uključivanje uređaja

1. Uređaj priključite na struju.

→ *Stranica 49*

Napomena: Ukoliko je uređaj prethodno isključen preko komandnog polja, držite  pritisnuto na 3 sekundi.

- ✓ Uređaj počinje da hladi.
 - ✓ Oglašava se zvuk opozorenja i prikaz temperature treperi, jer je pregrada za zamrzavanje još suviše topla.
2. Isključite zvučno upozorenje pomoću **alarm**.
- ✓ Kad se dostigne podešena temperatura, **alarm** se gasi.
3. Podesite željenu temperaturu.
→ *Stranica 52*

7.2 Napomene za rad

- Kada uključite uređaj, potrebno je i do nekoliko sati za postizanje podešene temperature.
Namirnice nemojte skladištiti pre nego što se postigne podešena temperatura.
- Prednje strane kućišta se kratkoročno zagrevaju u neznatnoj meri. Time se sprečava stvaranje kondenzata u području zaptivke vrata.
- Kada zatvorite vrata, može nastati potpritisak. Vrata mogu samo teško ponovo da se otvore. Sačekajte momenat dok se potpritisak ne ujednači.
- Temperatura u uređaju se razlikuje usled sledećih uslova:
 - Učestalost otvaranja uređaja
 - Količina za punjenje
 - Temperatura svežih namirnica koje ste stavili u uređaj
 - Temperatura okruženja

– Direktno sunčevo zračenje

7.3 Isključivanje uređaja

- ▶ Držite pritisnuto  na 3 sekunde.

7.4 Podešavanje temperature

Podešavanje temperature pregrade za hlađenje

- ▶ Pritisnite na željenu temperaturu.
Preporučena temperatura u pregradi za hlađenje iznosi 4 °C.

Podešavanje temperature pregrade za zamrzavanje

- ▶ Pritisnite na željenu temperaturu.
Preporučena temperatura u pregradi za zamrzavanje iznosi -18 °C.

8 Dodatne funkcije

Saznajte kojim dodatnim funkcijama koje se mogu podešavati raspolaže vaš uređaj. Preko Home Connect aplikacije možete da podesite dodatne funkcije.

8.1 Super hlađenje

Kod Super hlađenje, pregrada za hlađenje se hladi u što većoj mogućoj meri.

Uključite Super hlađenje pre skladištenja velikih količina namirnica.

Napomena: Kada je uključeno Super hlađenje, može doći do pojačane buke.

Uključivanje Super hlađenje

- ▶ Pritisnite **super** (pregrada za hlađenje).
- ✓ **super** (pregrada za hlađenje) svetli.

Napomena: Uređaj se prebacuje na normalni režim rada nakon otpr. 6 sati.

Isključivanje Super hlađenje

- ▶ Pritisnite **super** (pregrada za hlađenje).

8.2 Super zamrzavanje

Pregrada za zamrzavanje se kod Super zamrzavanje hladi u što većoj mogućoj meri.

Uključite Super zamrzavanje 4 do 6 sati pre skladištenja količine namirnica veće od 2 kg u pregradu za zamrzavanje.

Kako biste iskoristili kapacitet zamrzavanja, koristite Super zamrzavanje. → "Preduslovi za kapacitet zamrzavanja", Stranica 58

Napomena: Kada je uključeno Super zamrzavanje, može doći do pojačane buke.

Uključivanje Super zamrzavanje

- ▶ Pritisnite **super** (pregrada za zamrzavanje).
- ✓ **super** (pregrada za zamrzavanje) svetli.

Napomena: Uređaj se prebacuje na normalni režim rada nakon otpr. 54 sati.

Isključivanje Super zamrzavanje

- ▶ Pritisnite **super** (pregrada za zamrzavanje).

8.3 Režim za godišnji odmor

Kada ste duže odsutni, na uređaju možete da uključite režim za godišnji odmor koji štedi energiju.

OPREZ

Opasnost od ugrožavanja zdravlja!

Dok je uključen režim za godišnji odmor, pregrada za hlađenje se zagreva. Kao posledica povišene temperature, mogu da se razmnože bakterije i da propadnu namirnice.

- ▶ Kada je uključen režim za godišnji odmor, nemojte skladištiti namirnice u pregradi za hlađenje.

Uređaj automatski menja temperaturu.

Pregrada za hlađenje	14 °C
Pregrada za zamrzavanje	Temperatura nepromenjena

Uključivanje režima za godišnji odmor

- ▶ Pritisnite **holiday**.
- ✓ **holiday** svetli.

Isključivanje režima za godišnji odmor

- ▶ Pritisnite **holiday**.

8.4 Režim za štednju energije

Pomoću režima za štednju energije prebacujete uređaj u režim rada sa štednjom energije.

Uređaj automatski menja temperaturu.

Pregrada za hlađenje	6 °C
Pregrada za zamrzavanje	-16 °C

Uključivanje režima za štednju energije:

- ▶ Pritisnite **eco**.
- ✓ **eco** svetli.

Isključivanje režima za štednju energije:

- ▶ Pritisnite **eco**.

8.5 Režim za održavanje svežine

Kako bi namirnice ostale duže sveže, na uređaju možete da uključite režim za održavanje svežine.

Uređaj automatski menja temperaturu.

Pregrada za hlađenje	2 °C
Pregrada za zamrzavanje	Temperatura nepromenjena

Uključivanje režima za održavanje svežine

- ▶ Pritisnite **fresh**.
- ✓ **fresh** svetli.

Isključivanje režima za održavanje svežine

- ▶ Pritisnite **fresh**.

8.6 Režim pregrade za hlađenje

Pomoću režima pregrade za hlađenje možete da pretvorite pregradu za zamrzavanje u pregradu za hlađenje.

Promena može da traje do 4 sata.

Podešavanje temperature u pregradi za hlađenje je tokom promene deaktivirano.

Uključivanje režima pregrade za hlađenje

1. Izvadite sve namirnice iz pregrade za zamrzavanje.
2. **flex** držite pritisnuto 3 sekunde, sve dok **flex** ne počne da treperi.
 - ✓ Podešavanje temperature u pregradi za zamrzavanje Super zamrzavanje i režim za štednju energije (pregrada za zamrzavanje) su deaktivirani.
 - ✓ **flex** prestaje da treperi i svetli čim u pregradi za zamrzavanje bude postignuta temperatura od 4 °C.
3. Unutrašnje površine pregrade za zamrzavanje i posude za zamrznuće namirnice očistite blago vlažnom, mekanom krpom.
4. Postavite namirnice.

Savet: Ukoliko je režim pregrade za hlađenje uključen, u pregradi za zamrzavanje nemojte držati voće i povrće.

Isključivanje režima pregrade za hlađenje

UPOZORENJE

Opasnost od povrede!

Može da dođe do pucanja posuda sa gaziranim pićima.

- ▶ U pregradi za zamrzavanje nemojte da čuvate posude sa gaziranim pićima.
1. Izvadite sve namirnice iz pregrade za zamrzavanje.
 2. **flex** držite pritisnuto 3 sekunde, sve dok se **flex** ne ugasi.
 - ✓ Treperi temperatura pregrade za zamrzavanje -18 °C.
 - ✓ Temperatura pregrade za zamrzavanje -18 °C prestaje da treperi i svetli čim u pregradi za zamrzavanje bude postignuta temperatura od -18 °C.

- ✓ Podešavanje temperature u pregradi za zamrzavanje Super zamrzavanje i režim za štednju energije (pregrada za zamrzavanje) su ponovo aktivirani.
- 3. Postavite zamrznute namirnice.

9 Alarm

9.1 Alarm za vrata

Kada su vrata uređaja duže vreme otvorena, uključuje se alarm za vrata. Oglašava se zvučni signal upozorenja, **alarm** treperi, svetlosna traka treperi i prikaz temperature dotične pregrade treperi.

Isključivanje alarma za vrata

- ▶ Zatvorite vrata uređaja ili pritisnite **alarm**.
- ✓ Zvučno upozorenje je isključeno.

9.2 Alarm za temperaturu

Kada je pregrada za zamrzavanje previše zagrejana, uključuje se alarm za temperaturu. Oglašava se zvučni signal upozorenja, podešena temperatura (pregrada za zamrzavanje), **alarm** i svetlosna traka trepere.

OPREZ

Opasnost od ugrožavanja zdravlja!

- Prilikom odmrzavanja može doći do razmnožavanja bakterija i zamrznute namirnice mogu da se pokvare.
- ▶ Zamrznute namirnice koje su počele da se odmrzavaju ili koje se odmrznu nemojte ponovo zamrzavati.
 - ▶ Zamrznite ih ponovo tek kada se skuvaju ili ispeku.

- ▶ Maksimalni rok za čuvanje više ne važi u potpunosti.

U sledećim slučajevima može da se uključi alarm za temperaturu:

- Uređaj se pušta u rad. Uskladištite namirnice tek kada se postigne podešena temperatura.
- Skladište se velike količine svežih namirnica. Pre skladištenja velikih količina namirnica, uključite Super zamrzavanje.
- Vrata pregrade za zamrzavanje su predugo otvorena. Proverite da li su se namirnice otkravile ili otopile.

Isključivanje alarma za temperaturu

- ▶ Pritisnite **alarm**.
- ✓ Zvučno upozorenje je isključeno.

10 Home Connect

Ovaj uređaj podržava povezivanje sa mrežom. Da biste rukovali funkcijama preko Home Connect aplikacije, povežite svoj uređaj sa mobilnim krajnjim uređajem.

Home Connect usluge nisu dostupne u svim zemljama. Dostupnost Home Connect funkcije zavisi od dostupnosti Home Connect usluga u vašoj zemlji. Informacije o tome naći ćete na: www.home-connect.com.

Da biste mogli da koristite funkciju Home Connect, prvo morate da uspostavite vezu sa WLAN kućnom mrežom (Wi-Fi¹) i Home Connect aplikacijom.

Posle uključivanja uređaja, sačekajte najmanje 2 minuta dok se ne završi interna inicijalizacija uređaja. Tek nakon toga podesite Home Connect.

¹ Wi-Fi je zaštićena marka preduzeća Wi-Fi Alliance.

Aplikacija Home Connect će vas voditi kroz postupak prijavljivanja. Da biste izvršili podešavanja, sledite korake u Home Connect aplikaciji.

Saveti

- Obratite pažnju na isporučenu dokumentaciju za Home Connect.
- Takođe se pridržavajte i napomena u Home Connect aplikaciji.

Napomene

- Obratite pažnju na napomene o bezbednosti u ovom uputstvu za upotrebu i vodite računa o tome da se one poštuju i kada uređajem upravljate putem Home Connect aplikacije.
→ "Bezbednost", Stranica 41
- Rukovanje na samom uređaju uvek ima prioritet. Tada nije moguće rukovanje putem Home Connect aplikacije.

10.1 Podešavanje aplikacije Home Connect

1. Instalirajte aplikaciju Home Connect na mobilnom krajnjem uređaju.
2. Pokrenite aplikaciju Home Connect i podesite pristup za Home Connect.

Aplikacija Home Connect će vas voditi kroz postupak prijavljivanja.

10.2 Podešavanje Home Connect

Zahtevi

- Aplikacija Home Connect je podešena na mobilnom krajnjem uređaju.
- Uređaj je u dometu kućne WLAN mreže (Wi-Fi) na mestu na kom je postavljen.

1. Otvorite Home Connect aplikaciju i skenirajte sledeći QR kôd.



2. Pratite uputstva u aplikaciji Home Connect.

10.3 Uključivanje veze sa WLAN kućnom mrežom (Wi-Fi)

- ▶ Pritisnite .

10.4 Isključivanje veze sa WLAN kućnom mrežom (Wi-Fi)

- ▶ Pritisnite .

10.5 Instalacija ažuriranja Home Connect softvera



Napomena: Ako je dostupno ažuriranje Home Connect softvera, pojavljuje se poruka na Home Connect aplikaciji.

- ▶ Za instalaciju ažuriranja Home Connect softvera pratite uputstva u Home Connect aplikaciji.
- ✓ Tokom instalacije je delimično blokirano komandno polje.

10.6 Resetovanje Home Connect podešavanja

Ukoliko dođe do problema sa povezivanjem vašeg uređaja sa kućnom WLAN mrežom (Wi-Fi) ili ukoliko želi-

te da prijavite uređaj u drugu kućnu WLAN mrežu (Wi-Fi), možete da resetujete Home Connect podešavanja.

- ▶  držite pritisnuto 6 sekundi, sve dok se  ne ugasi.
- ✓ Home Connect podešavanja su resetovana.

10.7 Zaštita ličnih podataka

Pridržavajte se napomena u vezi sa zaštitom ličnih podataka.

Kada se vaš uređaj prvi put poveže sa kućnom mrežom koja je povezana sa internetom, tada vaš uređaj šalje Home Connect serveru sledeće kategorije podataka (prva registracija):

- jednoznačnu oznaku uređaja (sastoji se od šifri uređaja i MAC adrese ugrađenog Wi-Fi komunikacionog modula),
- sigurnosni sertifikat Wi-Fi komunikacionog modula (radi informaciono-tehnološkog osiguranja veze),
- aktuelnu verziju softvera i verziju hardvera kućnog uređaja,
- status nekog eventualnog prethodnog vraćanja na fabrička podešavanja.

Ovom prvom registracijom se priprema upotreba Home Connect funkcionalnosti i potrebna je tek kada poželite da prvi put koristite Home Connect funkcionalnosti.

Napomena: Imajte na umu da se Home Connect funkcionalnosti mogu upotrebljavati samo u kombinaciji sa Home Connect aplikacijom. Informacije o zaštiti ličnih podataka mogu da se pozovu unutar Home Connect aplikacije.

11 Pregrada za hlađenje

U pregradi za hlađenje možete da držite meso, kobasice, ribu, mlečne proizvode, jaja, pripremljena jela i peciva.

Temperatura se može podešavati od 2 °C do 8 °C.

Čuvanjem u hladnom stanju kratko ili srednjoročno možete da čuvate i namirnice koje se brzo kvare. Što je temperatura niža, namirnice ostaju duže sveže.

11.1 Saveti za držanje namirnica u pregradi za hlađenje

- Skladištite samo sveže namirnice u besprekornom stanju.
- Namirnice skladištite hermetički zapakovane ili prekrivene.
- Da cirkulacija vazduha ne bi bila ugrožena i radi sprečavanja zamrzavanja namirnica, namirnice nemojte stavljati ispred unutrašnjih ventilacionih otvora ili tako da direktno dodiruju zadnji zid.
- Sačekajte da se topla jela i napici prvo ohlade.
- Obratite pažnju na datum roka trajanja ili datum potrošnje koji je naveo proizvođač.

11.2 Hladne zone u pregradi za hlađenje

Cirkulacijom vazduha u pregradi za hlađenje nastaju različite hladne zone.

Najhladnija zona

Najhladnija zona je u posudi za skladištenje.

Savet: U najhladnijoj zoni skladištite lako kvarljive namirnice, npr. ribu, suhomesnate proizvode i meso.

Najtoplija zona

Najtoplija zona je sasvim gore u vratima.

Savet: U najtoplijoj zoni čuvajte namirnice koje nisu osjetljive, npr. tvrdi sir i maslac. Na taj način sir može da razvija svoju aromu, a maslac ostaje mek.

12 Pregrada za zamrzavanje

U pregradi za zamrzavanje možete da skladištite duboko zamrznute namirnice, da zamrzavate namirnice i pravite kockice leda.

Temperatura se može podešavati od $-16\text{ }^{\circ}\text{C}$ do $-24\text{ }^{\circ}\text{C}$.

Dugoročno čuvanje namirnica trebalo bi da se vrši pri temperaturi od $-18\text{ }^{\circ}\text{C}$ ili nižoj.

Čuvanjem u zamrznutom stanju dugoročno možete da čuvate namirnice koje se brzo kvare. Niske temperature usporavaju ili zaustavljaju propadanje.

12.1 Kapacitet zamrzavanja

Kapacitet zamrzavanja navodi za koliko sati koja količina namirnica može potpuno da se zamrzne.

Podatke o kapacitetu zamrzavanja možete da nađete na tipskoj pločici.

→ Sl. **1** / **2**

Preduslovi za kapacitet zamrzavanja

1. Otp. 24 sata pre skladištenja svežih namirnica, uključite Super zamrzavanje.
→ "Uključivanje Super zamrzavanje", Stranica 53
2. Namirnice najpre stavljajte u najnižu posudu za zamrznute namirnice počevši sa desne strane.

12.2 Maksimalno korišćenje zapremine pregrade za zamrzavanje

Saznajte kako možete da skladištite maksimalnu količinu namirnica za zamrzavanje u pregradi za zamrzavanje.

1. Izvadite sve delove opreme iz pregrade za zamrzavanje.
→ Stranica 61
2. Namirnice skladištite direktno na policama i na dnu pregrade za zamrzavanje.

12.3 Saveti za skladištenje namirnica u pregradi za hlađenje

- Namirnice skladištite hermetički zapakovane.
- Namirnice koje treba zamrznuti ne možete dovesti u dodir sa zamrznutim namirnicama.
- Namirnice rasporedite po čitavoj površini posuda za zamrznute namirnice.
- Kako bi vazduh neometano mogao da cirkuliše u uređaju, ugurajte posudu za zamrznute namirnice do graničnika.

12.4 Saveti za zamrzavanje svežih namirnica

- Zamrzavajte isključivo sveže i neoštećene namirnice.
- Namirnice zamrzavajte u porcijama.
- Pripremljene namirnice su povoljnije od onih koje se konzumiraju sveže.
- Pre zamrzavanja, povrće operite, isecite ili blanširajte.

- Voće pre zamrzavanja operite, izvadite koštice i eventualno ogulite, eventualno dodajte šećer i rastvorenu askorbinsku kiselinu.
- Namirnice koje su pogodne za zamrzavanje su npr. peciva, riba i morski plodovi, meso, divljač i živalsko meso, jaja bez ljuske, sir, maslac, sirni namaz, masna jela i ostaci jela.
- Namirnice koje nisu pogodne za zamrzavanje su npr. zelene salate, rotkvice, jaja sa ljuskom, grožđe, sirove jabuke i kruške, jogurt, kisele pavlake, krem freš i majonez.

Pakovanje namirnica za zamrzavanje

Odgovarajući materijal za pakovanje i prava vrsta ambalaže u velikoj meri održavaju kvalitet proizvoda i sprečavaju izgaranje u zamrzivaču.

1. Namirnice stavite u ambalažu.
2. Istisnite vazduh.
3. Ambalažu zatvorite tako da ne propušta vazduh, da namirnice ne bi izgubile ukus ili da se ne isuše.
4. Ambalažu označite sa sadržajem i datumom zamrzavanja.

12.5 Rok trajanja zamrznutih namirnica na $-18\text{ }^{\circ}\text{C}$

Namirnice	Vreme čuvanja
Riba, kobasice, pripremljena jela, peciva	do 6 meseci
Živalsko meso, meso	do 8 meseci
Povrće, voće	do 12 meseci

U utisnutom kalendaru zamrzavanja je navedeno maksimalno trajanje skladištenja u mesecima na stalnoj temperaturi od $-18\text{ }^{\circ}\text{C}$.

12.6 Načini odmrzavanja zamrznutih namirnica

OPREZ

Opasnost od ugrožavanja zdravlja!

Prilikom odmrzavanja može doći do razmnožavanja bakterija i zamrznute namirnice mogu da se pokvare.

- ▶ Zamrznute namirnice koje su počele da se odmrzavaju ili koje se odmrznu nemojte ponovo zamrzavati.
 - ▶ Zamrznite ih ponovo tek kada se skuvaju ili ispeku.
 - ▶ Maksimalni rok za čuvanje više ne važi u potpunosti.
- U pregradi za hlađenje odmrzavajte namirnice životinjskog porekla, npr. ribu, meso, sir i sirni namaz.
 - Hleb odmrzavajte na sobnoj temperaturi.
 - Namirnice za trenutnu upotrebu odmrzavajte u mikrotalasnoj pećnici, rerni ili na ploči za kuvanje.

13 Odleživanje

13.1 Odleživanje u pregradi za hlađenje

Pregrada za hlađenje automatski odležuje.

13.2 Odmrzavanje u pregradi za odmrzavanje

Zahvaljujući potpuno automatskom NoFrost sistemu, u pregradi za zamrzavanje se ne nakuplja led. Odmrzavanje nije potrebno.

14 Čišćenje i održavanje

Da bi vaš uređaj dugo ostao funkcionalan, pažljivo ga čistite i održavajte. Čišćenje nepristupačnih mesta mora da izvodi servisna služba. Čišćenje putem servisne službe može da podrazumeva troškove.

14.1 Priprema uređaja za čišćenje

1. Isključite uređaj. → *Stranica 52*
2. Isključite uređaj iz strujne mreže.
Izvučite mrežni utikač mrežnog priključnog voda ili isključite osigurač u kutiji sa osiguračima.
3. Izvadite sve namirnice i smestite ih na hladno mesto.
Ako postoje, na namirnice stavite rashladne baterije.
4. Iz uređaja izvadite sve delove opreme i pribora. → *Stranica 61*
5. Demontirajte policu iznad posude za voće i povrće. → *Stranica 61*

14.2 Čišćenje uređaja

UPOZORENJE

Opasnost od strujnog udara!

Vlaga koja je prodrla unutra može da prouzrokuje strujni udar.

- ▶ Za čišćenje uređaja nemojte da koristite čistač na paru ili čistač pod visokim pritiskom.

Tečnost u osvetljenju, elementima za rukovanje ili otvorima za ventilaciju može da bude opasna.

- ▶ Sapunica ne sme dospeti u osvetljenje, elemente za rukovanje ili unutrašnje otvore za ventilaciju.

PAŽNJA!

Neodgovarajuća sredstva za čišćenje mogu da oštete površine uređaja.

- ▶ Nemojte da upotrebljavate tvrde abrazivne jastučice ili sundere za ribanje.
- ▶ Nemojte da upotrebljavate jaka ili abrazivna sredstva za čišćenje.
- ▶ Nemojte da upotrebljavate jaka sredstva za čišćenje koja sadrže alkohol.

Ukoliko delove opreme i pribor perete u mašini za sudove, oni mogu da se deformišu ili promene boju.

- ▶ Delove opreme i pribor nikada nemojte prati u mašini za sudove.

1. Pripremite uređaj za čišćenje. → *Stranica 60*
2. Uređaj, delove opreme, delove pribora i zaptivke vrata čistite krpom za sudove, mlakom vodom i malo ph-neutralnog sredstva za pranje sudova.
3. Dodatno osušite temeljno mekom, suvom krpom.
4. Postavite delove opreme i ugradite delove uređaja.
5. Uređaj priključite na struju. → *Stranica 49*
6. Stavite namirnice unutra.

14.3 Vađenje delova opreme

Ako delove opreme želite temeljno da očistite, izvadite ih iz uređaja.

Vađenje police za odlaganje

- ▶ Podignite prednji deo police ①, izvucite je i izvadite je ②.
→ Sl. **5**

Vađenje police za vrata

- ▶ Policu za vrata podignite i izvadite.
→ Sl. **6**

Skidanje posude za skladištenje

1. Posudu za skladištenje izvucite do kraja.
2. Prednji deo posude za skladištenje podignite ① i uklonite je ②.
→ Sl. **7**

Vađenje posude za voće i povrće

1. Izvucite posudu za voće i povrće do graničnika.
2. Podignite posudu za voće i povrće sa prednje strane ① i izvadite je ②.
→ Sl. **8**

Vađenje fleksibilnog razdelnika posude

- ▶ Podignite i uklonite razdelnik posude.
→ Sl. **9**

Vađenje posude za zamrznute namirnice

1. Izvucite do kraja posudu za zamrznute namirnice.
2. Izdignite posudu za zamrznute namirnice spređa ① i izvadite je ②.
→ Sl. **10**

Skidanje prednje strane posude

Prednju stranu posude za voće i povrće i posude za zamrznute namirnice možete da skinete radi lakšeg čišćenja.

- ▶ Pritisnite bočne hvataljke posude ① i prednju stranu posude skinite okretom ②.
→ Sl. **11**


14.4 Demontaža delova uređaja

Ukoliko želite temeljno da očistite uređaj, određene delove uređaja možete da demontirate iz uređaja.

Polica iznad posude za voće i povrće


Poklopac posude za voće i povrće možete da skinete radi temeljnog čišćenja.

Demontaža police iznad posude za voće i povrće

1. Izvadite posudu za voće i povrće.
→ *Stranica 61*
2. Izvadite posudu za skladištenje.
→ *Stranica 61*
3. Regulator vlažnosti posude za voće i povrće podesite na veliku vlažnost vazduha .
4. Jedan od prednjih držača poklopa posude za voće i povrće na sredini blago pritisnite ka spolja ①, zatim napred otkačite prvo jednu stranu poklopa posude za voće i povrće, pa potom i drugu ②.
→ Sl. **12**
5. Jedan od zadnjih držača poklopa posude za voće i povrće na sredini blago pritisnite ka spolja ①, zatim napred otkačite prvo jednu stranu poklopa posude za voće i povrće, pa potom i drugu ②. Skinite poklopac posude za voće i povrće ③.
→ Sl. **13**

6. Policu iznad posude za voće i povrće malo podignite ① i izvucite je do prednje ivice pregrade za hlađenje ②.
→ Sl. **14**
7. Prednju stranu police iznad posude za voće i povrće podignite ①, izvucite je i izvadite ②.
→ Sl. **15**

Ugradnja police iznad posude za voće i povrće

1. Postavite policu iznad posude za voće i povrće u nagnutom položaju ① i spustite je ②.
→ Sl. **16**
2. Regulator vlažnosti posude za voće i povrće podesite na veliku vlažnost vazduha .
3. Poklopac posude za voće i povrće prvo pozadi zakačite na jednu stranu ①, zatim zadnji držač na drugoj strani lagano pritisnite ka spolja ② i uglavite poklopac posude za voće i povrće pozadi ③.
→ Sl. **17**
4. Poklopac posude za voće i povrće napred zakačite na jednu stranu ①, zatim prednji držač na drugoj strani lagano pritisnite ka spolja ② i uglavite poklopac posude za voće i povrće napred ③.
→ Sl. **18**
5. Postavite posude za skladištenje i posudu za voće i povrće.
→ Sl. **19**

15 Otklanjanje smetnji

Manje smetnje na uređaju možete sami da otklonite. Pre nego što se obratite korisničkom servisu, pogledajte informacije za otklanjanje smetnji. Tako ćete izbeći nepotrebne troškove.

UPOZORENJE

Opasnost od strujnog udara!

Nestručne popravke su opasne.

- ▶ Samo za to obučeno stručno osoblje sme da vrši popravke na uređaju.
- ▶ Za popravku uređaja se smeju koristiti samo originalni zamenski delovi.
- ▶ Da bi se sprečile opasnosti, zamenu oštećenog mrežnog priključnog voda uređaja mora da izvrši proizvođač, korisnička služba ili osoba sa sličnim kvalifikacijama.

Kvar	Uzrok i rešavanje problema
Uređaj ne hladi, prika-zi i osvetljenje svetle.	Režim za izlaganje je uključen. <ol style="list-style-type: none"> 1. Isključite uređaj. → <i>Stranica 52</i> 2. Sačekajte 2 minuta. 3. Ponovo uključite uređaj. → <i>Stranica 52</i> 4. Sačekajte 1 minut i zatim držite super (pregrada za hlađenje) pritisnuto, dok se ne čuju 4 zvučna signala. 5. Nakon kratkog vremena proverite da li uređaj hladi.
LED osvetljenje ne funkcioniše.	Mogući su različiti uzroci. <ul style="list-style-type: none"> ▶ Pozovite korisnički servis. Broj korisničkog servisa možete pronaći u priloženoj listi korisničkih servisa.
Bočni zidovi uređaja su topli.	Nema greške. U bočnim zidovima se nalaze cevi koje se zagrevaju tokom postupka hlađenja. Nameštaj koji dodiruje uređaj neće se oštetiti usled uticaja toplote. Nije potrebna nikakva radnja.
Home Connect ne funkcioniše pravilno.	Mogući su različiti uzroci. <ul style="list-style-type: none"> ▶ Idite na www.home-connect.com.
Oglašava se zvučni signal upozorenja, prikaz temperature (pregrada za hlađenje), alarm i svetlosna traka trepere.	Vrata pregrade za hlađenje su otvorena. <ul style="list-style-type: none"> ▶ Zatvorite vrata pregrade za hlađenje.
Alarm za vrata je uključen.	

Kvar	Uzrok i rešavanje problema
<p>Oglašava se zvučni signal upozorenja, prikaz temperature (pregrada za zamrzavanje), alarm i svetlosna traka trepere.</p> <p>Alarm za vrata je uključen.</p>	<p>Vrata pregrade za zamrzavanje su otvorena.</p> <ul style="list-style-type: none"> ▶ Zatvorite vrata pregrade za zamrzavanje.
<p>Prikazi temperature i alarm svetle.</p>	<p>Senzor je neispravan.</p> <ul style="list-style-type: none"> ▶ Pozovite korisnički servis. <p>Broj korisničkog servisa možete pronaći u priloženoj listi korisničkih servisa.</p>
<p>Oglašava se zvučni signal upozorenja, podešena temperatura (pregrada za zamrzavanje), alarm i svetlosna traka trepere.</p> <p>Alarm za temperaturu je uključen.</p>	<p>Mogući su različiti uzroci.</p> <ul style="list-style-type: none"> ▶ Pritisnite alarm. ✓ Alarm se isključuje. <p>Spoljašnji ventilacioni otvori su prekriveni.</p> <ul style="list-style-type: none"> ▶ Uklonite prepreke ispred spoljašnjih ventilacionih otvora. <p>Skladištene su velike količine svežih namirnica.</p> <ul style="list-style-type: none"> ▶ Nemojte prekoračivati kapacitet zamrzavanja. <p>→ "<i>Kapacitet zamrzavanja</i>", <i>Stranica 58</i></p>
<p>Ne postiže se podešena temperatura.</p> <p>Potpuno automatsko odleđivanje ne funkcioniše.</p>	<p>Vrata pregrade za zamrzavanje su predugo bila otvorena. Isparivač (generator hladnoće) u NoFrost sistemu je zaleđen u velikoj meri.</p> <p>Zahtev: Zaleđene namirnice su uskladištene na hladnom mestu i dobro izolovane.</p> <ol style="list-style-type: none"> 1. Isključite uređaj. → <i>Stranica 52</i> 2. Isključite uređaj iz strujne mreže. <p>Izvučite mrežni utikač mrežnog priključnog voda ili isključite osigurač u kutiji sa osiguračima.</p> <ol style="list-style-type: none"> 3. Pozovite korisnički servis. <p>Broj korisničkog servisa možete pronaći u priloženoj listi korisničkih servisa.</p>
<p>Temperatura u velikoj meri odstupa od podešavanja.</p>	<p>Mogući su različiti uzroci.</p> <ol style="list-style-type: none"> 1. Isključite uređaj. → <i>Stranica 52</i> 2. Ponovo uključite uređaj nakon otpr. 5 minuta. → <i>Stranica 52</i> <ul style="list-style-type: none"> – Ako je temperatura previsoka, temperaturu proverite ponovo nakon par sati. – Ako je temperatura preniska, temperaturu ponovo proverite sledećeg dana.

Kvar	Uzrok i rešavanje problema
Na površini uređaja i na policama za odlaganje se stvara kondenzat.	Voda koja se nalazi u toplom i vlažnom vazduhu se kondenzuje na hladnim površinama uređaja. <ol style="list-style-type: none"> 1. Vodu obrišite mekom, suvom krpom. 2. Uređaj otvarajte što je kraće moguće. 3. Pazite na to da uređaj uvek bude pravilno zatvoren.
Uređaj bruji, grgori, zuji, krklja, klikće ili krcka.	Nema greške. Motor radi, npr. rashladni agregat, ventilator. Rashladno sredstvo teče kroz cevi. Prekidač ili magnetni ventili se uključuju ili isključuju. Vršni se automatsko odleđivanje. Nije potrebna nikakva radnja.
Uređaj pravi buku.	Uređaj nije postavljen ravno. <ul style="list-style-type: none"> ▶ Uređaj nivelišite pomoću libele i nogara sa navojem.
	Uređaj ne stoji samostalno. <ul style="list-style-type: none"> ▶ Održavajte minimalne razmake kod uređaja.
	Delovi opreme se klimaju ili su zaglavljani. <ul style="list-style-type: none"> ▶ Proverite delove opreme koji se mogu skinuti i eventualno ih iznova umetnite.
	Flaše ili posude se dodiruju. <ul style="list-style-type: none"> ▶ Napravite razmak između flaša ili posuda.
	Super zamrzavanje je uključen. Nije potrebna nikakva radnja.

15.1 Nestanak struje

Tokom nestanka struje, raste temperatura u uređaju, usled čega se skraćuje vreme čuvanja i kvalitet zamrznutih namirnica.

Na našoj veb-stranici u odeljku za vaš uređaj, u tehničkim podacima možete pogledati vreme čuvanja zamrznutih namirnica ukoliko dođe do smetnje.

Napomene

- Tokom nestanka struje ne otvarajte uređaj više nego što je potrebno i ne odlažite dodatne namirnice.
- Nakon nestanka struje odmah proverite kvalitet namirnica.
 - Uklonite zamrznute namirnice koje su se odmrzle i čija je temperatura veća od 5 °C.
 - Blago odležane namirnice skuvajte ili ispecite i potrošite ih ili ih ponovo zamrznite.

15.2 Izvođenje samotestiranja uređaja

Vaš uređaj ima samostalni test, koji prikazuje greške, koje može da otkloni korisnički servis.

1. Isključite uređaj. → *Stranica 52*
 2. Isključite uređaj iz strujne mreže.

Izvućite mrežni utikač mrežnog priključnog voda ili isključite osigurač u kutiji sa osiguračima.
 3. Uređaj ponovo priključite na strujnu mrežu nakon 5 minuta.

→ *Stranica 49*
 4. U roku od jednog minuta nakon priključivanja na struju, držite pritisnuto **super** (pregrada za hlađenje) na 3 do 5 sekundi, sve dok se ne oglasi drugi zvučni signal.
- ✓ Ako se nakon završetka samotestiranja uređaja oglase 2 zvučna signala i prikaz temperature pokazuje

podešenu temperaturu, uređaj je u redu. Uređaj prelazi na normalan način rada.

- ✓ Ako se nakon samostalnog testa uređaja oglasi 5 zvučnih signala i LED indikatori prikaza temperature svetle različitom osvetljenošću, obavestite korisnički servis. LED indikatori ukazuju korisničkom servisu da postoji smetnja.

16 Skladištenje i odlaganje u otpad

16.1 Stavljanje uređaja van pogona

1. Isključite uređaj. → *Stranica 52*
2. Isključite uređaj iz strujne mreže.

Izvućite mrežni utikač mrežnog priključnog voda ili isključite osigurač u kutiji sa osiguračima.
3. Izvadite sve namirnice.
4. Očistite uređaj. → *Stranica 60*
5. **PAŽNJA!** Predmeti koji se zaglave između vrata i kućišta mogu da oštete šarku na vratima.
 - ▶ Otvorite vrata tako da ostanu samostalno otvorena.
 - ▶ Između vrata i kućišta nemojte zaglavljivati predmete.

Kako bi bila obezbeđena ventilacija unutrašnjosti, ostavite uređaj otvoren.

16.2 Odlaganje starih uređaja u otpad

Ekološki prihvatljivim odlaganjem u otpad mogu da se recikliraju dragocene sirovine.

UPOZORENJE

Opasnost od ugrožavanja zdravlja!

Deca se tako ne mogu zatvoriti u uređaju i dospeti u životnu opasnost.

- ▶ Da bi se deci otežalo penjanje i ulazak, iz uređaja nemojte da vadite police za odlaganje i posude.
- ▶ Decu držite na dovoljnoj udaljenosti od dotrajalog uređaja.

UPOZORENJE

Opasnost od požara!

Ukoliko su cevi oštećene, mogu da isure zapaljivo rashladno sredstvo i štetni gasovi i da se zapale.

- ▶ Ne oštećujte cevi cirkulacionog kruga rashladnog sredstva niti izolaciju.

1. Izvucite mrežni utikač mrežnog priključnog voda.
2. Presecite mrežni priključni vod.
3. Uređaj odložite u otpad na ekološki prihvatljiv način.

O aktuelnim načinima odlaganja u otpad informišite se kod svog specijalizovanog prodavca ili u svojoj opštinskoj odn. gradskoj upravi.



Ovaj je aparat označen u skladu sa evropskom smernicom 2012/19/EU o otpadnim električnim i elektronskim aparatima (waste electrical and electronic equipment - WEEE).

Smernica određuje okvir za povratak i reciklažu otpadnih aparata koji važi u celoj Evropskoj Uniji.

17 Korisnička služba

Detaljnije informacije o trajanju i uslovima garancije u svojoj zemlji možete da dobijete od našeg korisničkog servisa, trgovca kod kojeg ste kupili uređaj ili na našoj veb-stranici.

Kada se obraćate korisničkom servisu, navedite broj proizvoda (E-Nr.), proizvodni broj (FD) i serijski broj (Z-Nr.) svog uređaja.

Podatke za kontakt korisničke službe naći ćete u priloženom spisku korisničkih službi ili na našoj veb-stranici.

17.1 Broj proizvoda (E-Nr.), proizvodni broj (FD) i serijski broj (Z-Nr.)

Broj proizvoda (E-Nr.), proizvodni broj (FD) i serijski broj (Z-Nr.) možete da pronađete na tipskoj pločici uređaja.

→ Sl.  1 / 2

Da biste brzo mogli da pronađete podatke o uređaju i telefonski broj korisničke službe, podatke možete i da zabeležite.

18 Tehnički podaci

Rashladno sredstvo, korisna zapremina i ostali tehnički podaci nalaze se na tipskoj pločici.

→ Sl.  1 / 2

18.1 Informacije o besplatnom i Open Source softveru

Ovaj proizvod sadrži softverske komponente koje nosioci autorskog prava licenciraju kao besplatan ili Open Source softver.

Odgovarajuće informacije o licenci sačuvane su na kućnom aparatu. Odgovarajućim informacijama o licenci

možete da pristupite i putem aplikacije Home Connect: „Profil -> Pravne informacije ->Informacije o licenci“.¹ Informacije o licenci možete da preuzmete sa veb-lokacije za odgovarajući proizvod. (Na veb-lokaciji za proizvod pretražite model vašeg aparata i druga dokumenta.) Druga mogućnost je da odgovarajuće informacije zatražite na adresi ossrequest@bshg.com ili BSH Hausgeräte GmbH, Carl-Wery-Str. 34, D-81739 München. Izvorni kôd se može dobiti na zahtev. Pošaljite zahtev na adresu ossrequest@bshg.com ili BSH Hausgeräte GmbH, Carl-Wery-Str. 34, D-81739 München.

Tema: „OSSREQUEST“

Troškovi obrade vašeg zahteva biće fakturisani. Ova ponuda važi tri godine od datuma kupovine odn. najmanje u periodu u kom nudimo podršku i rezervne delove za odgovarajući uređaj.

19 Izjava o usaglašenosti

BSH Hausgeräte GmbH ovime izjavljuje da je uređaj sa Home Connect funkcionalnošću usaglašen sa osnovnim zahtevima i ostalim dotičnim odredbama Direktive 2014/53/EU. Detaljnu RED izjavu o usaglašenosti možete naći na internetu na adresi www.bosch-home.com na stranici proizvoda sa vašim uređajem, kod dodatnih dokumenata.



Opseg od 2,4 GHz (2400–2483,5 MHz): maks. 100 mW

Opseg od 5 GHz (5150–5350 MHz + 5470–5725 MHz): maks. 130 mW

	BE	BG	CZ	DK	DE	EE	IE	EL	ES
	FR	HR	IT	CY	LI	LV	LT	LU	HU
	MT	NL	AT	PL	PT	RO	SI	SK	FI
	SE	NO	CH	TR	IS	UK (NI)			

5-GH WLAN (Wi-Fi): samo za upotrebu u unutrašnjim prostorijama.

AL	BA	MD	ME	MK	RS	UK	UA
----	----	----	----	----	----	----	----

5-GH WLAN (Wi-Fi): samo za upotrebu u unutrašnjim prostorijama.

¹ U zavisnosti od opremljenosti uređaja

За повеќе информации, погледнете го Дигиталниот упатство за корисник.



Содржина

1 Безбедност.....	71		
1.1 Општи напомени.....	71		
1.2 Наменета употреба.....	71		
1.3 Ограничување на групата на корисници.....	71		
1.4 Побезбеден транспорт.....	71		
1.5 Безбедна инсталација.....	72		
1.6 Безбедно користење.....	73		
1.7 Оштетен уред.....	75		
2 Избегнување материјални штети.....	77		
3 Заштита на животната средина и штедење.....	77		
3.1 Отстранување на пакувањето.....	77		
3.2 Штедење енергија.....	77		
4 Поставување и приклучување.....	78		
4.1 Обем на испорака.....	78		
4.2 Критериуми за местото на поставување.....	79		
4.3 Монтирање на уредот.....	79		
4.4 Подготовка на уредот за првото стартување.....	79		
4.5 Електрично приклучување на уредот.....	79		
5 Запознавање.....	80		
5.1 Уред.....	80		
5.2 Контролно поле.....	80		
6 Опрема.....	81		
6.1 Полица.....	81		
6.2 Сад за складирање.....	81		
		6.3 Преграда за овошје и зеленчук со регулатор на влажност.....	81
		6.4 Флексибилен сепаратор на садови.....	82
		6.5 Сепаратор на садови.....	82
		6.6 Преграда за путер и кашкавал.....	82
		6.7 Сталак за врата.....	82
		6.8 Опрема.....	82
		7 Основно ракување.....	82
		7.1 Вклучете го уредот.....	82
		7.2 Напомени за работа.....	83
		7.3 Исклучување на уредот.....	83
		7.4 Подесување на температурата.....	83
		8 Дополнителни функции.....	83
		8.1 Супер-ладење.....	83
		8.2 Супер-замрзнување.....	84
		8.3 Режим за одмор.....	84
		8.4 Режим за заштеда на енергија.....	84
		8.5 Режим за свежина.....	85
		8.6 Режим на преградата за ладење.....	85
		9 Аларм.....	86
		9.1 Аларм за врата.....	86
		9.2 Аларм за температура.....	86
		10 Home Connect.....	87
		10.1 Инсталирање на Home Connect апликацијата.....	87
		10.2 Инсталирајте Home Connect.....	87

10.3	Вклучување на поврзувањето со WLAN домашната мрежа (Wi-Fi)	88	14 Чистење и нега	92	
10.4	Исклучување на поврзувањето со WLAN домашната мрежа (Wi-Fi)	88	14.1	Подготовка на уредот за чистење	92
10.5	Инсталирање на ажурирањето на Home Connect софтверот ...	88	14.2	Чистење на уредот	92
10.6	Ресетирање на поставките за Home Connect	88	14.3	Отстранување на деловите од опремата	93
10.7	Политика на приватност.....	88	14.4	Демонтирање на деловите од уредот	94
11	Преграда за ладење	89	15 Отстранете ги пречките	95	
11.1	Совети за складирање на намирници во преградата за ладење	89	15.1	Прекин на струјата	99
11.2	Зони на ладење во преградата за ладење.....	89	15.2	Спроведување самотестирање на уредот...	99
12	Преграда за замрзнување	89	16 Складирање и отстранување.....	99	
12.1	Капацитет на замрзнување	90	16.1	Вадење на уредот од употреба	99
12.2	Целосно искористување на капацитетот на преградата за замрзнување	90	16.2	Отстранување на стариот уред.....	100
12.3	Совети за складирање на намирници во преградата за замрзнување	90	17 Сервисна служба	100	
12.4	Совети за замрзнување на свежи намирници.....	90	17.1	Број на производ (E-Nr.), сериски број (FD) и секвентен број (Z-Nr.).....	101
12.5	Рок на траење на замрзната храна на -18 °C.....	91	18 Технички податоци	101	
12.6	Методи на одмрзнување за замрзнати намирници.....	91	18.1	Информации за бесплатен и слободен софтвер.....	101
13	Одмрзнување	92	19 Изјава за сообразност	101	
13.1	Одмрзнување во преградата за ладење.....	92			
13.2	Одмрзнување во преградата за замрзнување	92			



1 Безбедност

Почитувајте ги следните безбедносни напомени.

1.1 Општи напомени

- Внимателно прочитајте го упатството.
- Чувајте го упатството и информациите за производот за подоцнежна употреба или за следните сопственици.
- При оштетувања при транспортот не го приклучувајте уредот.

1.2 Наменета употреба

Користете го уредот само:

- за ладење и замрзнување на намирници и подготовка на мраз.
- во домаќинства и во затворени простории во домот.
- до висина од максимум 2000 m надморска височина.

1.3 Ограничување на групата на корисници

Овој уред може да го употребуваат деца над 8 години и лица со намалени физички, сензорни или ментални способности или кои немаат искуство и/или знаење, ако се надгледувани или советувани за безбедно ракување со уредот и ги разбираат опасностите коишто може да произлезат од тоа. Децата не смеат да играат со уредот. Деца не смеат да го чистат и одржуваат уредот без надзор.

1.4 Побезбеден транспорт

ПРЕДУПРЕДУВАЊЕ – Опасност од повреда!

Големата тежина на уредот може да доведе до повреди при подигнување.

- ▶ Не го кревајте сами уредот.

1.5 Безбедна инсталација

⚠ ПРЕДУПРЕДУВАЊЕ – Опасност од струен удар!

Непрописно инсталирање е опасно.

- ▶ Приклучете го и користете го уредот само според податоците на спецификационата плочка.
- ▶ Приклучете го уредот само во прописно инсталирана приклучница со заземјување на струјна мрежа со наизменична струја.
- ▶ Системот од заштитни кабли на електричната инсталација во домот мора да е прописно инсталиран.
- ▶ Никогаш не го снабдувајте уредот преку надворешен преклопник, на пр. тајмер или далечински управувач.
- ▶ Ако уредот е вграден, мрежниот приклучок на струјниот кабел мора да е лесно достапен или доколку не е можен лесен пристап, во фиксно поставената електрична инсталација мора се вгради разделник според според прописите за приклучување.
- ▶ При поставување на уредот, внимавајте да не го натиснете или оштетите кабелот за струја.

Оштетената изолација на кабелот за струја е опасна.

- ▶ Кабелот за струја не смее да дојде во контакт со извори на топлина.

⚠ ПРЕДУПРЕДУВАЊЕ – Опасност од експлозија!

Ако се затворени отворите за вентилација на уредот, при истекување во колото на средството за ладење настанува запалива мешавина од гас и воздух.

- ▶ Не ги затворајте отворите за вентилација на куќиштето на уредот или во куќиштето за вградување.

⚠ ПРЕДУПРЕДУВАЊЕ – Опасност од пожар!

Користењето на продолжен кабел за стрија и недозволените адаптери е опасно и треба да се одбегнува.

- ▶ Не користете продолжни кабли или продолжни кабли со повеќе приклучници.
- ▶ Користете ги само дозволените адаптери и продолжни кабли од производителот.

- ▶ Ако продолжниот кабел е прекраок и не е достапен подолг продолжен кабел, контактирајте со специјализирана компанија за електрична енергија за да се прилагоди домашната инсталација.

Преносните продолжни кабли или приклучоци за напојување може да се прегреат и да предизвикаат пожар.

- ▶ Преносните продолжни кабли или приклучоци за напојување не ги поставувајте на задната страна на уредите.

1.6 Безбедно користење

⚠ ПРЕДУПРЕДУВАЊЕ – Опасност од струен удар!

Навлезената влага може да предизвика струен удар.

- ▶ Уредот да се користи само во затворени простории.
- ▶ Не го изложувајте уредот на прекумерна топлина и влага.
- ▶ Не користете чистачи на пареа или под висок притисок, за да го чистите уредот.

⚠ ПРЕДУПРЕДУВАЊЕ – Опасност од задушување!

Децата може да го ставаат материјалот од пакувањето преку глава или да се обвиткаат со него и да се задушат.

- ▶ Материјалот од пакувањето држете го подалеку од деца.
- ▶ Не ги оставајте децата да си играат со материјалот за пакување.

Децата можат да ги вдишат или голтнат малите делови и со тоа да се задушат.

- ▶ Држете ги малите делови подалеку од деца.
- ▶ Не ги оставајте децата да си играат со малите делови.

⚠ ПРЕДУПРЕДУВАЊЕ – Опасност од експлозија!

Ако колото за ладење е оштетено, запаливото средство за ладење може да истече и да експлодира.

- ▶ За забрзување на процесот на одмрзнување не користете други механички уреди или останати средства од оние што се пропишани од производителот.
- ▶ Олабавете ја замрзнатата храна со тап предмет, на пр. со дрвена лажица.

Производи со запаливи стакленички гасови и експлозивни материји можат да експлодираат, на пр. спрејови.

- ▶ Не чувајте производи со запаливи стакленички гасови и експлозивни материји во уредот.

⚠ ПРЕДУПРЕДУВАЊЕ – Опасност од пожар!

Електрични уреди внатре во уредот може да доведат до пожар, на. пр. грејни уреди или електрични уреди за сладолед.

- ▶ Не користете електрични уреди внатре во уредот.

⚠ ПРЕДУПРЕДУВАЊЕ – Опасност од повреда!

Садовите со газирани пијалаци можат да пукнат.

- ▶ Не ставајте садови со газирани пијалаци во замрзнувачот.

Повреда на очите при истекување на запаливо средство за ладење и штетни гасови.

- ▶ Не оштетувајте ги цевките за средство за ладење и изолацијата.

Уредот може да се преврти.

- ▶ Не стапувајте и не се потпирајте на подножјето, фиоките или вратите.

⚠ ПРЕДУПРЕДУВАЊЕ – Опасност од изгореници!

Одделни делови на задната страна на уредот се вжештуваат при работа.

- ▶ Никогаш не ги допирајте врелите делови.

⚠ ПРЕДУПРЕДУВАЊЕ – Опасност од ладни изгореници!

Контактот со замрзната намирница и ладни површини може да доведе до ладни изгореници.

- ▶ Никогаш не ставајте замрзнат производ во уста веднаш откако ќе се извади од замрзнувач.

- ▶ Избегнувајте подолг контакт на кожата со замрзнати производи, сладолед и со површините во преградата за замрзнување.

⚠ ВНИМАНИЕ – Опасност од наштетување на здравјето!

За да избегнете нечистотии од намирници, внимавајте на следните упатства.

- ▶ Ако вратата е отворена подолго време, може да дојде до значително зголемување на температурата на уредот.
 - ▶ Редовно чистете ги површините кои можат да дојдат во допир со намирници и достапни системи за одвод.
 - ▶ Сировото месо и риба чувајте ги во соодветни садови во ладилникот, така што нема да дојдат во допир со други намирници или да капе на нив.
 - ▶ Ако ладилникот/замрзнувачот стои празен подолго време, исклучете го уредот, одмрзнете го, исчистете го и оставете ја вратата отворена за да се спречи формирање на мувла.
- Делови во уредот изработени од метал или со метален изглед може да содржат алуминиум. Ако алуминиумот дојде во контакт со кисела намирница, може да се пренесат алуминиумски јони на намирницата.
- ▶ Не јадете контаминирана храна.

1.7 Оштетен уред

⚠ ПРЕДУПРЕДУВАЊЕ – Опасност од струен удар!

Оштетените уреди или кабел за струја се опасни.

- ▶ Никогаш не користете оштетен уред.
- ▶ Никогаш не го влечете кабелот за струја за да го исклучите уредот од струја. Секогаш извлекувајте го приклучокот на кабелот за струја.
- ▶ Ако уредот или кабелот за струја е оштетен, веднаш извлечете го мрежниот приклучок на кабелот или исклучете го осигурувачот во кутијата со осигурувачи.
- ▶ Повикајте ја сервисната служба. → *Страница 100*

Несоодветните поправки се опасни.

- ▶ Само обучен стручен персонал смее да прави поправки на уредот.
- ▶ За поправка на уредот смеат да се користат само оригинални резервни делови.

- ▶ Ако се оштети кабелот за струја на овој уред, мора да го замени производителот или неговата сервисната служба или пак лице со слична квалификација, за да се избегнат опасности.

⚠ ПРЕДУПРЕДУВАЊЕ – Опасност од пожар!



При оштетување на цевките може да истечат и да се запалат запаливо средство за ладење и штетни гасови.

- ▶ Уредот чувајте го подалеку од оган и од извори на палење.
- ▶ Проветрете ја просторијата.
- ▶ Исклучете го уредот. → *Страница 83*
- ▶ Извадете го приклучокот на струјниот кабел или осигурувачот од кутијата со осигурувачи.
- ▶ Повикајте ја сервисната служба. → *Страница 100*

2 Избегнување материјални штети

ВНИМАНИЕ!

Наклонот на тркалата на уредот може да го оштети подот при преместување на уредот.

- ▶ Транспортирајте го уредот со товарна количка.
- ▶ При преместување на уредот користете заштита за подот и не ја придвижувајте во цик-цак.

Ако го користите уредот, основата, фиоките или вратите како површина за седење или за качување, може да се оштети уредот.

- ▶ Не стапнувајте и не се потпирајте на уредот, основата, фиоките или вратите.

Нечистотиите од масло или маснотија може да ги направат порозни пластичните делови и дихтунзите на вратите.

- ▶ Пластичните делови и шарките на вратите треба да бидат подмачкани и без масноти.

Делови во уредот изработени од метал или со метален изглед може да содржат алуминиум. Во контакт со кисела храна, алуминиумот кородира и се обезбојува.

- ▶ Чувајте само пакувана храна во уредот.

Ако ги чистите деловите од опремата и додатоките во машина за садови, тие може да се деформираат или обојат.

- ▶ Никогаш не чистите делови од опремата и додатоките во машина за садови.

3 Заштита на животната средина и штедење

3.1 Отстранување на пакувањето

Материјалите од пакувањето се еколошки и може да се рециклираат.

- ▶ Одделните компоненти фрлајте ги во отпад посебно, во зависност од нивниот тип.

3.2 Штедење енергија

Ако внимавате на овие напомени, Вашиот уред троши помалку струја.

Избирање на место за поставување

- Заштитете го уредот од директна сончева светлина.
- Поставете го уредот со што е можно поголемо растојание до грејни тела, шпорет и други извори на топлина:
 - Одржувајте 30 mm растојание до електрични шпорети и шпорети на гас.
 - Одржувајте 300 mm растојание до печки на нафта или јаглен.
- Одржувајте мало растојание до страничниот ѕид.
- Никогаш не ги покривајте или блокирајте надворешните отвори за вентилација.

Заштеда на енергија при користење

Забелешка: Распоредот на деловите на опремата нема никакво влијание врз потрошувачката на енергија на уредот.

mk Поставување и приклучување

- Отворете го кратко уредот и внимателно затворете го.
- Никогаш не ги покривајте или блокирајте внатрешните отвори за вентилација или надворешните отвори за вентилација.
- Купените намирници транспортирајте ги во кул торба и брзо ставете ги во уредот.
- Топлите намирници и пијалаци оставете ги да се изладат пред да ги складираате.
- За да го искористите ладното од замрзнатата намирница, ставете ја истата во преградата за ладење за да се одмрзне.
- Секогаш оставајте малку простор меѓу намирницата и задниот ѕид.

Режим на приправност

Ако уредот не се користи, екранот автоматски менува во режим на приправност.

Во режимот на приправност се намалува осветленоста на контролното поле и светлосната лента свети.

Штом го користите екранот или се отвори вратата, режимот на приправност се деактивира.

Можете да ја исклучите светлосната лента за режимот на приправност.

Вклучување на светлосната лента

- ▶ $2^{\circ} + 8^{\circ}$ држете го притиснато 3 секунди, додека не се слушне звучен сигнал.

Исклучување на светлосната лента

- ▶ $2^{\circ} + 8^{\circ}$ држете го притиснато 3 секунди, додека не се слушне звучен сигнал.

4 Поставување и приклучување

4.1 Обем на испорака

По отпакувањето проверете ги сите делови дали имаат оштетувања од транспортот и дали е целосна испораката.

За рекламација обратете се кај вашиот дилер или на нашата сервисна служба → *Страница 100*.

Испораката содржи:

- Исправен уред
- Опрема и додатоци¹
- Упатство за монтажа
- Упатство за користење
- Листа на кориснички служби
- Прилози за гаранција²
- Ознака за енергија
- Информации за енергетската потрошувачка и бучава
- Информации за Home Connect

¹ Во зависност од карактеристиките на уредот

² Не во сите земји

4.2 Критериуми за местото на поставување

⚠ ПРЕДУПРЕДУВАЊЕ **Опасност од експлозија!**

Ако уредот стои во многу мала соба, при истекување во колото на средството за ладење може да настане запалива мешавина од гас и воздух.

- ▶ Поставете го уредот само во простории кои имаат волумен од најмалку 1 m³ за 8 g средство за ладење. Количината на средство за ладење стои на спецификационата плочка.

→ Сл. **1** / **2**

Тежината на уредот може фабрички да изнесува до 110 kg, во зависност од моделот. За да ја носи тежината на уредот, подлогата мора да е доволно стабилна.

Дозволена собна температура

Дозволената собна температура зависи од климатската класа на уредот.

Климатската класа стои на спецификационата плочка.

→ Сл. **1** / **2**

Климатска класа	Дозволена собна температура
SN	10 °C...32 °C
N	16 °C...32 °C
ST	16 °C...38 °C
T	16 °C...43 °C

Уредот е целосно функционален во рамки на дозволените собни температури.

Ако уред од климатска класа SN работи на пониски собни температури, може да се исклучат оштетувањата на уредот до собна температура од 5 °C.

Поставување едно врз друго и едно до друго

Ако сакате да поставите 2 уреди за ладење еден врз друг или еден до друг, меѓу уредите мора да има растојание од најмалку 150 mm. За избраните уреди, можна е инсталација без минимално растојание. За ова прашајте го вашиот специјализиран трговец или кујнскиот планер.

4.3 Монтирање на уредот

- ▶ Монтирајте го уредот според приложеното упатство за монтажа.

4.4 Подготовка на уредот за првото стартување

1. Извадете го информативниот материјал.
2. Отстранете ги заштитните фолии и транспортните осигурувачи, на пр. лепливите ленти и картонот.
3. Исчистете го за прв пат уредот.
→ Страница 92

4.5 Електрично приклучување на уредот

1. Мрежниот приклучок на кабелот за струја на уредот вметнете го во приклучница во близина на уредот.

Податоците за приклучување на уредот стојат на спецификационата плочка.

→ Сл. **1** / **2**

- 2. Проверете го цврстото вметнување на мрежниот приклучок.
- ✓ Уредот сега е подготвен за работа.

5 Запознавање

5.1 Уред

Тука ќе најдете преглед на компонентите од Вашиот уред.

→ Сл. **1**

A	Преграда за ладење → Страница 89
B	Преграда за замрзнување → Страница 89
1	Осветлување
2	Спецификациона плочка → Страница 101
3	Сад за складирање → Страница 81
4	Преграда за овошје и зеленчук со регулатор на влажност → Страница 81
5	Флексибилен сепаратор на садови → Страница 82
6	Сад за замрзнати намирници → Страница 93
7	Ногарка на завртување
8	Преграда за путер и кашкавал → Страница 82
9	Контролно поле → Страница 80
10	Сталак за врата за големи шишиња → Страница 82
11	Сепаратор на садови → Страница 82


Забелешка: Можни се отстапувања во однос на опремата и големината меѓу вашиот уред и сликите.

5.2 Контролно поле

Преку контролната табла ги поставувате сите функции на вашиот уред и добивате информации за оперативната состојба.

→ Сл. **2**

1	Ja прикажува поставената температура на преградата за ладење во °C.
2	Ja прикажува поставената температура на преградата за замрзнување во °C.
3	alarm го исклучува предупредувачкиот звук.
4	 го вклучува или исклучува поврзувањето со WLAN домашната мрежа (Wi-Fi).
5	Светлосната лента дава визуелен повратен одговор.
6	flex го вклучува или исклучува режимот за преградата за ладење.
7	eco го вклучува или исклучува режимот за заштеда на енергија.
8	holiday го вклучува или исклучува режимот за одмор.
9	fresh го вклучува или исклучува режимот на свежина.
10	 го вклучува или исклучува уредот.

11  свети ако се поставени поставки дефинирани од корисникот преку Home Connect апликацијата. Дополнителни информации ќе најдете во Home Connect апликацијата.

12 **super** (Преграда за замрзнување) го вклучува или исклучува Супер-замрзнување.

13 **super** (Преграда за ладење) го вклучува или исклучува Супер-ладење.

6 Опрема

Опремата на вашиот уред зависи од моделот.

6.1 Полица

За да може полицата по потреба да варира, можете истата да ја извадите и повторно да ја вметнете на друго место.

→ "Вадење на полицата",

Страница 93

6.2 Сад за складирање

Користете пониски температури во садовите за складирање, за да чувате лесно расиплива храна, на пр. риба, месо и колбаси.

6.3 Преграда за овошје и зеленчук со регулатор на влажност




Чувајте спакувано свежо овошје и зеленчук во преградата за овошје и зеленчук.

Исеченото овошје и зеленчук чувајте ги покриени и херметички затворени.

Со регулаторот на влажност и специјален дихтунг можете да ја прилагодите влажноста на воздухот во преградата за овошје и зеленчук. Со тоа може свежото овошје и зеленчук до два пати подолго да се чува отколку при конвенционално складирање.

→ **Сл. 3**

Со поместување на регулаторот за влажност можете да ја поставите влажноста на воздухот во садот за овошје и зеленчук според видот и количината на намирницата што треба да се складира:

- Ниска влажност на воздухот  кај прекумерно складирање на овошје.
- Средна влажност на воздухот  кај мешани количини или големи количини.
- Висока влажност на воздухот  кај прекумерно складирање на зеленчук или мали количини.

Во зависност од количината и видот што се чува, во преградата за овошје и зеленчук може да се создава кондензат.

Отстранете го кондензатот со сува крпа и поставете пониско ниво на влажност на воздухот преку регулаторот за влажност.

За да се задржат квалитетот и аромата, овошјето и зеленчукот што се чувствителни на ладно складирајте ги надвор од уредот на температури од околу 8 °C до 12 °C, на пр. ананас, банани, цитрусни овошја, краставици, тиквички, пиперки, домати и компири.

6.4 Флексибилен сепаратор на садови

За да варира поделбата на преградата за овошје и зеленчук, можете да го поместите флексибилниот сепаратор на садови.

→ Сл. 4

Совет: Можете да ги одделите меките овошја и зеленчуци со флексибилниот сепаратор на садови за да не се здробат.

6.5 Сепаратор на садови

ПРЕДУПРЕДУВАЊЕ Опасност од задушување!

Децата може да се качат на уредот и да се задушат.

- ▶ Никогаш не отстранувајте го сепараторот на садови од садот за замрзната храна.

ВНИМАНИЕ!

Разделникот на преградата за замрзната храна се оштетува при отстранувањето.

- ▶ Никогаш не отстранувајте го сепараторот на садови од садот за замрзната храна.

Сепараторот на садови го дели садот за замрзната храна така што ќе ви помогне подобро да ја организирате храната.

6.6 Преграда за путер и кашкавал

Складирајте путер и кашкавал во преградата за путер и кашкавал.

6.7 Сталак за врата

За да може сталакот за врата по потреба да варира, можете истиот да го извадите и повторно да го

вметнете на друго место.

→ "Вадење на сталакот за врата",
Страница 93

6.8 Опрема

Користете оригинална опрема. Таа е прилагодена на Вашиот уред. Опремата на Вашиот уред зависи од моделот.

Полица за јајца

Складирајте ги јајцата на полицата за јајца.

Калап за коцки мраз

Користете го калапот за коцки мраз за да направите коцки мраз.

Правење коцки мраз

Користете само вода за пиене за да правите коцки мраз.

1. Калапот за коцки мраз наполнете го со $\frac{3}{4}$ вода за пиене и ставете го во преградата за замрзнување. Одмрзнете го калапот за коцки мраз со тап предмет, на пр. дрвена лажица.
2. За вадење на коцките мраз, кратко држете го калапот за коцки мраз под млаз вода или малку превиткајте го.

7 Основно ракување

7.1 Вклучете го уредот

1. Електрично приклучување на уредот. → Страница 79

Забелешка: Ако уредот е исклучен преку контролното поле, држете го притиснато ① 3 секунди.

- ✓ Уредот започнува да лади.

- ✓ Се слуша предупредувачки звук и температурниот приказ трепка, бидејќи преградата за замрзнување е сè уште жешка.
- 2. Исклучете го предупредувачкиот звук со **alarm**.
- ✓ **alarm** се гаси штом е достигната поставената температура.
- 3. Поставете ја саканата температура. → *Страница 83*

7.2 Напомени за работа

- Ако сте го вклучиле уредот, потребни се неколку саати додека се постигне поставената температура. Не ставајте намирници пред да се постигне поставената температура.
- Челните страни на куќиштето повремено малку се загреваат. Ова спречува создавање кондензација во делот на дихтунгот на вратата.
- Ако ја затворите вратата, може да настане потпритисок. Вратата се отвора тешко повторно. Почекајте некој момент додека се израмни потпритисокот.
- Температурата во уредот варира поради следниве услови:
 - Често отворање на уредот
 - Количина на полнење
 - Температура на свежо складирана храна
 - Околна температура
 - Директна сончева светлина

7.3 Исклучување на уредот

- ▶ Држете го притиснато ① 3 секунди.

7.4 Подесување на температурата

Поставување на температура на преградата за ладење

- ▶ Притиснете на саканата температура.
Препорачаната температура во преградата за ладење изнесува 4 °C.

Поставување на температурата на преградата за замрзнување

- ▶ Притиснете на саканата температура.
Препорачаната температура во преградата за замрзнување изнесува -18 °C.

8 Дополнителни функции

Дознајте со кои подесливи дополнителни функции располага вашиот уред. Преку Home Connect апликацијата може да се постават дополнителни функции.

8.1 Супер-ладење

Кај Супер-ладење преградата за ладење лади што е можно повеќе. Вклучете го Супер-ладење пред ставање на поголеми количини на намирници.

Забелешка: Ако Супер-ладење е вклучено, може да се појави зголемена бучава.

Вклучете го Супер-ладење

- ▶ Притиснете на **super** (Преграда за ладење).
- ✓ **super** (Преграда за ладење) свети.

Забелешка: По околу 6 часа уредот се префрла во нормален режим.

Исклучете го Супер-ладење

- ▶ Притиснете на **super** (Преграда за ладење).

8.2 Супер-замрзнување

Кај Супер-замрзнување преградата за замрзнување лади што е можно повеќе.

Вклучете ја Супер-замрзнување 4 до 6 часа пред складирање на количина на намирници од 2 kg во преградата за замрзнување. За да ја искористите постапката на замрзнување, користете ги Супер-замрзнување.

→ "Предуслови за капацитетот на замрзнување", Страница 90

Забелешка: Ако Супер-замрзнување е вклучено, може да се појави зголемена бучава.

вклучување на Супер-замрзнување

- ▶ Притиснете на **super** (Преграда за замрзнување).
- ✓ **super** (Преграда за замрзнување) свети.

Забелешка: По околу 54 часа уредот се префрла во нормален режим.

Исклучување на Супер-замрзнување

- ▶ Притиснете на **super** (Преграда за замрзнување).

8.3 Режим за одмор

Ако сте подолго време отсутни, можете да го вклучите уредот во режимот за одмор кој штеди енергија.

ВНИМАНИЕ

Опасност од наштетување на здравјето!

Додека е вклучен режимот за одмор, преградата за ладење се затоплува. Со зголемена температура може да се зголемат бактерии и да се расипат намирниците.

- ▶ При вклучен режим за одмор не чувајте намирници во преградата за ладење.

Уредот автоматски ги прилагодува температурите.

Преграда за ладење	14 °C
Преграда за замрзнување	Температурата е непроменета

Вклучување на режимот за одмор

- ▶ Притиснете на **holiday**.
- ✓ **holiday** свети.

Исклучување на режимот за одмор

- ▶ Притиснете на **holiday**.

8.4 Режим за заштеда на енергија

Со режимот за заштеда на енергија, уредот го префрла во режим за заштеда на енергија. Уредот автоматски ги прилагодува температурите.

Преграда за ладење	6 °C
--------------------	------

Преграда за замрзнување	-16 °C
-------------------------	--------

Вклучување на режимот за заштеда на енергија

- ▶ Притиснете на **eco**.
- ✓ **eco** свети.

Исклучување на режимот за заштеда на енергија

- ▶ Притиснете на **eco**.

8.5 Режим за свежина

За подолго да ги одржувате намирниците свежи, на уредот можете да го вклучите режимот за свежина.

Уредот автоматски ги прилагодува температурите.

Преграда за ладење	2 °C
--------------------	------

Преграда за замрзнување	Температурата е непроменета
-------------------------	-----------------------------

Вклучување на режимот за свежина

- ▶ Притиснете на **fresh**.
- ✓ **fresh** свети.

Исклучување на режимот за свежина

- ▶ Притиснете на **fresh**.

8.6 Режим на преградата за ладење

Со режимот на преградата за ладење можете да ја промените преградата за замрзнување во преградата за ладење.

Промената може да потрае до 4 часа.

Поставувањето на температурата на просторот за ладење е деактивирано за време на промената.

Вклучување на режимот на преградата за ладење

1. Извадете ги сите намирници од преградата за замрзнување.
2. Држете притиснато на **flex** 3 секунди, додека **flex** не трепка.
- ✓ Поставувањето на температурата на преградата за замрзнување, Супер-замрзнување и режимот за заштеда на енергија (преграда за замрзнување) се деактивирани.
- ✓ **flex** престанува да трепка и се пали штом температурата во преградата за замрзнување достигне 4 °C.
3. Исчистете ги внатрешните површини на преградата за замрзнување и садот за замрзната храна со малку влажна, мека крпа за садови.
4. Складирајте ги намирниците.

Совет: Не складирајте овошје и зеленчук во преградата за замрзнување кога е вклучен режимот на преградата за ладење.

Исклучување на режимот на преградата за ладење

ПРЕДУПРЕДУВАЊЕ Опасност од повреда!

Садовите со газирани пијалаци можат да пукнат.

- ▶ Не ставајте садови со газирани пијалаци во замрзнувачот.
1. Извадете ги сите намирници од преградата за замрзнување.

2. Држете притиснато на **flex**
3 секунди, додека не се исклучи **flex**.
 - ✓ Температурата на преградата за замрзнување $-18\text{ }^{\circ}\text{C}$ трепка.
 - ✓ Температурата на преградата за замрзнување $-18\text{ }^{\circ}\text{C}$ престанува да трепка и се пали штом температурата во преградата за замрзнување достигне $-18\text{ }^{\circ}\text{C}$.
 - ✓ Поставувањето на температурата на преградата за замрзнување, Супер-замрзнување и режимот за заштеда на енергија (преграда за замрзнување) се повторно активирани.
3. Складирајте ја замрзнатата храна.

9 Аларм

9.1 Аларм за врата

Ако вратата од уредот е подолго време отворена, се вклучува алармот за врата. Се слуша предупредувачки звук, **alarm** трепка, светлечката лента трепка и температурниот приказ на засегнатата преграда трепка.

Исклучување на алармот за врата

- ▶ Затворете ја вратата од уредот или притиснете на **alarm**.
- ✓ Звукот за предупредување е исклучен.

9.2 Аларм за температура

Ако преградата за замрзнување е претопла, се вклучува алармот за температура. Се слуша предупредувачки звук, поставената температура (преграда за замрзнување), **alarm** и светлосната лента трепкаат.

ВНИМАНИЕ

Опасност од наштетување на здравјето!

При одмрзнување може да се создадат бактерии и да се расипе намирницата за замрзнување.

- ▶ Одмрзнатата храна не ја замрзнувајте повторно.
- ▶ Одново замрзнете дури по варење или пржење.
- ▶ Не надминувајте го максималниот период на складирање.

Алармот за температура може да се вклучи во следните случаи:

- Уредот е ставен во функција. Ставајте ги намирниците за складирање откако ќе се постигне поставената температура.
- Се ставаат големи количини на свежи намирници. Пред ставање на големи количини на намирници, вклучете го Супер-замрзнување.
- Вратата од преградата за замрзнување е предолго отворена. Проверете дали замрзнатата намирница е одмрзната.

Исклучување на алармот за температура

- ▶ Притиснете на **alarm**.
- ✓ Звукот за предупредување е исклучен.

10 Home Connect

Овој уред има можност за поврзување со мрежа. Поврзете го Вашиот уред со мобилен уред, за да ги користите функциите преку Home Connect апликацијата.

Услугите Home Connect не се достапни во секоја земја.

Достапноста на функцијата Home Connect зависи од достапноста на услугите Home Connect во вашата земја.

Дополнителни информации за ова ќе најдете на: www.home-connect.com.

За да можете да користите Home Connect, воспоставете врска со WLAN-домашната мрежа (Wi-Fi¹) и со Home Connect апликацијата.

По вклучување на уредот почекајте најмалку 2 минути, додека да се заврши интерното стартување на уредот. Тогаш воспоставете Home Connect.

Апликацијата Home Connect ве води низ целиот процес за најавување. Следете ги упатствата во апликацијата Home Connect, за да ги направите поставките.

Совети

- Погледнете ги испорачаните документи од Home Connect.
- Следете ги и инструкциите во апликацијата Home Connect.

Забелешки

- Внимавајте на безбедносните инструкции во прирачникот, и проверете дали се запазени кога го користите уредот преку апликацијата Home Connect.
→ "Безбедност", Страница 71

- Секогаш предност има користењето на уредот. Во овој момент не е можно работење преку Home Connect апликацијата.

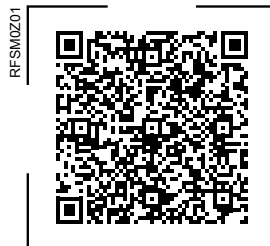
10.1 Инсталирање на Home Connect апликацијата

1. Инсталирајте ја апликацијата Home Connect на мобилниот уред.
2. Стартувајте ја апликацијата Home Connect и инсталирајте го пристапот за Home Connect.
Апликацијата Home Connect ве води низ целиот процес за најавување.

10.2 Инсталирајте Home Connect

Услови

- Home Connect апликацијата е инсталирана на мобилен уред.
 - Уредот има прием на WLAN-домашната мрежа (Wi-Fi) на местото каде што е поставен.
1. Отворете ја Home Connect апликацијата и скенирајте го следниот QR-код.



2. Следете ги инструкциите на апликацијата Home Connect.

¹ Wi-Fi е трговска марка на Wi-Fi Alliance.

10.3 Вклучување на поврзувањето со WLAN домашната мрежа (Wi-Fi)

- ▶ Притиснете на .

10.4 Исклучување на поврзувањето со WLAN домашната мрежа (Wi-Fi)

- ▶ Притиснете на .

10.5 Инсталирање на ажурирањето на Home Connect софтверот



Забелешка: Ако е достапно ажурирање за Home Connect софтверот, се појавува порака во Home Connect апликацијата.

- ▶ За да се инсталира ажурирањето за Home Connect софтверот, следете ги упатствата во Home Connect апликацијата.
- ✓ За време на инсталацијата контролното поле е делумно заклучено.

10.6 Ресетирање на поставките за Home Connect

Ако има проблеми при поврзувањето на уредот со вашата WLAN домашна мрежа (Wi-Fi) или ако сакате да го поврзете уредот

со друга WLAN домашна мрежа (Wi-Fi), може да ги ресетирате Home Connect поставките.

- ▶ Држете притиснато на  6 секунди, додека не се исклучи .
- ✓ Home Connect поставките се ресетирани.

10.7 Политика на приватност

Внимавајте на напомените за политиката на приватност.

Со првото поврзување на Вашиот уред со домашната мрежа што е поврзана на интернет, уредот ги пренесува следните категории на податоци на Home Connect серверот (прво регистрирање):

- Јасна идентификација на уредот (се состои од клучеви на уредот како и MAC-адреса на воспоставениот Wi-Fi модул за комуникација).
- Сертификат за безбедност на Wi-Fi модулот за комуникација (за информатичка и техничка заштита на врската).
- Актуелна верзија на софтверот и хардверот на Вашиот уред.
- Статус на можно претходно ресетирање на фабрички поставки.

Ова прво регистрирање ја подготвува примената на Home Connect функциите и е потребно само во моментот кога за прв пат ги користите Home Connect функциите.

Забелешка: Внимавајте на тоа, дека Home Connect функциите можат да се користат само со Home Connect апликацијата. Информациите за заштита на податоци може да се повикаат во Home Connect апликацијата.

11 Преграда за ладење

Во преградата за ладење можете да чувате месо, колбаси, риба, млечни производи, јајца, подготвени јадења и пекарски производи.

Температурата може да се поставува од 2 °C до 8 °C. Со складирање во ладилникот можете да чувате и лесно расипливи намирници на краток и среден рок. Колку што е пониска избраната температура, толку подолго остануваат свежи намирниците.

11.1 Совети за складирање на намирници во преградата за ладење

- Складирајте само свежи и неотворени намирници.
- Чувајте ги намирниците херметички затворени или покриени.
- За да не влијааете врз циркулацијата на воздухот и да избегнете замрзнување на намирниците, истите не ставајте ги пред внатрешните отвори за вентилација или во директен контакт со задниот ѕид.
- Топлата храна и пијалаци оставете ги прво да се изладат.
- Внимавајте на наведениот датум за употреба или рокот на траење од страна на производителот.

11.2 Зони на ладење во преградата за ладење

Со циркулацијата на воздухот во преградата за ладење настануваат различни зони на ладење.

Најладна зона

Најладната зона е во садот за складирање.

Совет: Во најстудените зони чувајте лесно расипливи намирници, на пр. риба, колбаси и месо.

Најтопла зона

Најтоплата зона е најгоре покрај вратата.

Совет: Во најтоплата зона чувајте намирници кои не се многу чувствителни, на пр. кашкавал и путер. Кашкавалот и понатаму ја задржува аромата, а путерот може да се мачка.

12 Преграда за замрзнување

Во преградата за замрзнување можете да складирате замрзнати јадења, да замрзнувате намирници и да правите коцки мраз. Температурата може да се поставува од -16 °C до -24 °C. Долгорочното складирање на намирници треба да биде на -18 °C или под тоа.

Со складирање во замрзнувач можете долгорочно да складирате расипливи намирници. Ниските температури го забавуваат или стопираат расипувањето.

12.1 Капацитет на замрзнување

Капацитетот на замрзнување наведува која количина на намирници за колку часа целосно ќе се замрзне.

Податоците за капацитетот на замрзнување ќе ги најдете на спецификационата плочка.

→ Сл. **1** / **2**

Предуслови за капацитетот на замрзнување

1. Околу 24 часа пред ставање на свежа намирница, вклучете го Супер-замрзнување.
→ "вклучување на Супер-замрзнување", Страница 84
2. Намирниците прво се складираат почнувајќи од десно во најдолниот сад за замрзнати намирници.

12.2 Целосно искористување на капацитетот на преградата за замрзнување

Дознајте како да ставите максимална количина замрзната храна во преградата за замрзнување.

1. Отстранете ги сите делови од опремата во преградата за замрзнување. → Страница 93
2. Ставете ги намирниците директно на полиците и на долниот дел од преградата за замрзнување.

12.3 Совети за складирање на намирници во преградата за замрзнување

- Чувајте ги намирниците херметички затворени.
- Намирниците што треба да се замрзнат не ги допирајте со веќе замрзнатите намирници.
- Распределете ги намирниците на голема површина во садовите за замрзнати производи.
- За да може воздухот непрекинато да циркулира во уредот, вметнете го садот за замрзнати намирници до крај.

12.4 Совети за замрзнување на свежи намирници

- Замрзнувајте само свежи и беспрекорни намирници.
- Замрзнувајте ги намирниците по порции.
- Подготвената храна е посоодветна од сировата храна.
- Пред замрзнување измијте го, исечкајте го и избланширајте го зеленчукот.
- Пред замрзнување измијте го овошјето, извадете ги семките и евентуално излупете го, а може и да се додаде шеќер или раствор аскорбинска киселина.
- Храна погодна за замрзнување е на пр. пекарски производи, риба и морски плодови, месо, дивеч и живина, јајца без лушпа, кашкавал, путер, изварка, готови јадења и остатоци од јадења.
- Храна несоодветна за замрзнување е на пр. зелена салата, ротквица, јајца со лушпа, грозје, црвени јаболка и круши, јогурт, павлака, хопла и мајонез.

Пакување на замрзнатите производи

Соодветниот материјал за пакување и правилниот вид на пакување се одлучувачки фактори за одржување на квалитетот на производот и избегнување на ладни изгореници.

1. Ставете ги намирниците во пакувањето.
2. Истиснете го воздухот.
3. Херметички затворете го пакувањето, за намирницата да не го изгуби вкусот или да не се исуши.
4. На пакувањето напишете ја содржината и датумот на замрзнување.

12.5 Рок на траење на замрзната храна на $-18\text{ }^{\circ}\text{C}$

Намирница	Време на складирање
Риба, колбаси, подготвени јадења, печива	до 6 месеци
Живина, месо	до 8 месеци
Зеленчук, овошје	до 12 месеци

Печатениот календар за замрзнувач го покажува максималното време на складирање во месеци на постојана температура од $-18\text{ }^{\circ}\text{C}$.

12.6 Методи на одмрзнување за замрзнати намирници



ВНИМАНИЕ

Опасност од наштетување на здравјето!

При одмрзнување може да се создадат бактерии и да се расипе намирницата за замрзнување.

- ▶ Одмрзнатата храна не ја замрзнувајте повторно.
- ▶ Одново замрзнете дури по варење или пржење.
- ▶ Не надминувајте го максималниот период на складирање.
- Одмрзнете ги животинските намирници во преградата за ладење, на пр. риба, месо, кашкавал и изварка.
- Одмрзнувајте го лебот на собна температура.
- Храната за непосредно консумирање подгответе ја во микробранова, во рерна или на поле за готвење.

13 Одмрзнување

13.1 Одмрзнување во преградата за ладење

Преградата за ладење автоматски се одмрзнува.

13.2 Одмрзнување во преградата за замрзнување

Со целосно автоматскиот NoFrost-систем преградата за замрзнување останува без мраз. Нема потреба од одмрзнување.

14 Чистење и нега

За Вашиот уред да остане долго време функционален, внимателно чистете го и негувајте го. Непристапните места треба да ги чисти корисничката служба. Чистењето што го извршува корисничката служба се наплаќа.

14.1 Подготовка на уредот за чистење

1. Исклучете го уредот.
→ Страница 83
2. Исклучете го уредот од струја.
Извадете го приклучокот на струјниот кабел или осигурувачот од кутијата со осигурувачи.
3. Извадете ги сите намирници и причувајте ги на студено место.
Доколку имате, ставете фреон врз намирниците.
4. Извадете ги сите делови од опремата и додатоци од уредот.
→ Страница 93

5. Демонтирајте ја полицата над преградата за овошје и зеленчук.
→ Страница 94

14.2 Чистење на уредот

ПРЕДУПРЕДУВАЊЕ Опасност од струен удар!

Навлезената влага може да предизвика струен удар.

- ▶ Не користете чистачи на пареа или под висок притисок, за да го чистите уредот.

Течноста во осветлувањето, во контролните елементи или во внатрешните отвори за вентилација може да биде опасна.

- ▶ Водата од плакнењето не смее да навлезе во осветлувањето, во контролните елементи или во внатрешните отвори за вентилација.

ВНИМАНИЕ!

Несоодветните средства за чистење можат да ги оштетат површините на уредот.

- ▶ Не користете тврди абразивни сунѓери и сунѓери за чистење.
- ▶ Не користете јаки или абразивни средства за чистење.
- ▶ Не користете средства за чистење со голем процент на алкохол.

Ако ги чистите деловите од опремата и додатоците во машина за садови, тие може да се деформираат или обојат.

- ▶ Никогаш не чистите делови од опремата и додатоци во машина за садови.

1. Подгответе го уредот за чистење. → Страница 92

2. Уредот, деловите од опремата, додатоките и дихтунзите на вратите чистете ги со крпа, млака вода и малку рН-неутрален сјај.
3. Потоа темелно избришете со мека сува крпа.
4. Вметнете ги деловите од опремата и вградете ги деловите од уредот.
5. Електрично приклучување на уредот. → *Страница 79*
6. Ставете ја замрзнатата храна.

14.3 Отстранување на деловите од опремата

Ако сакате темелно да ги исчистите деловите од опремата, извадете ги од вашиот уред.

Вадење на полицата

- ▶ Подигнете ја однапред полицата ①, извлечете ја и извадете ја ②.
→ *Сл. 5*

Вадење на сталакот за врата

- ▶ Подигнете го и извадете го сталакот за врата.
→ *Сл. 6*

Вадење на садот за складирање

1. Извлечете го садот за складирање до крај.
2. Подигнете го садот за складирање однапред ① и извадете го ②.
→ *Сл. 7*

Вадење на преградите за овошје и зеленчук

1. Извлечете ја преградата за овошје и зеленчук до крај.

2. Подигнете ја преградата за овошје и зеленчук однапред ① и извадете ја ②.
→ *Сл. 8*

Отстранување на флексибилниот сепаратор на садови

- ▶ Подигнете го и извадете го сепараторот на садови.
→ *Сл. 9*

Вадење на садот за замрзнати производи

1. Извлечете го садот за замрзнати производи до крај.
2. Подигнете го садот за замрзнати производи напред ① и извадете го ②.
→ *Сл. 10*

Извадете го предниот дел од садот

Предниот дел од садот може да го извадите пред садот за овошје и зеленчук и садот за замрзната храна за подобро чистење.

- ▶ Притиснете ги страничните куки за прицврстување на садот ① и извадете го предниот дел од садот со вртење ②.
→ *Сл. 11*


14.4 Демонтирање на деловите од уредот

Ако сакате темелно да го исчистите вашиот уред, можете да демонтирате одредени делови од уредот од вашиот уред.

Полица над преградата за овошје и зеленчук

За темелно да го исчистите капакот на преградата за овошје и зеленчук, можете да го демонтирате.


Демонтирање на полицата над садот за овошје и зеленчук

1. Извадете ја преградата за овошје и зеленчук.
→ Страница 93
2. Извадете ги садовите за складирање. → Страница 93
3. Поставете го регулаторот за влажност на преградата за овошје и зеленчук на високо ниво на влажност .
4. Притиснете еден од предните држачи на капакот на преградата за овошје и зеленчук малку нанадвор ^①, потоа откачете ја едната страна од капакот на преградата за овошје и зеленчук, а потоа другата страна напред ^②.
→ Сл. **12**
5. Притиснете еден од задните држачи на капакот на преградата за овошје и зеленчук малку нанадвор ^①, потоа откачете ја едната страна од капакот на преградата за овошје и зеленчук, а потоа другата страна позади ^②. Извадете го капакот на преградата за овошје и зеленчук ^③.
→ Сл. **13**

6. Малку подигнете ја полицата над садот за овошје и зеленчук ^① и извлечете ја до предниот раб на преградата за ладење ^②.
→ Сл. **14**

7. Подигнете ја полицата над садот за овошје и зеленчук однапред ^①, и извадете ја ^②.
→ Сл. **15**

Вградување на полицата над преградата за овошје и зеленчук

1. Вметнете ја полицата странично навалена над преградата за овошје и зеленчук ^① и навалете ја дополнително ^②.
→ Сл. **16**
2. Поставете го регулаторот за влажност на преградата за овошје и зеленчук на високо ниво на влажност .
3. Закачете го капакот на преградата за овошје и зеленчук прво на задната страна од едната страна ^①, потоа притиснете го задниот држач од другата страна малку нанадвор ^② и вклопете го капакот на преградата за овошје и зеленчук на своето место позади ^③.
→ Сл. **17**
4. Закачете го капакот на преградата за овошје и зеленчук на предната страна од едната страна ^①, потоа притиснете го предниот држач од другата страна малку нанадвор ^② и вклопете го капакот на преградата за овошје и зеленчук на своето место напред ^③.
→ Сл. **18**
5. Ставете ги садот за чување и преградата за овошје и зеленчук.
→ Сл. **19**

15 Отстранете ги пречките

Малите пречки на машината можете самостојно да ги отстраните. Користете ги информациите за отстранување на пречки пред да се обратите до корисничката служба. На тој начин ќе избегнете непотребни трошоци.

ПРЕДУПРЕДУВАЊЕ

Опасност од струен удар!

Несоодветните поправки се опасни.

- ▶ Само обучен стручен персонал смее да прави поправки на уредот.
- ▶ За поправка на уредот смеат да се користат само оригинални резервни делови.
- ▶ Ако се оштети кабелот за струја на овој уред, мора да го замени производителот или неговата сервисната служба или пак лице со слична квалификација, за да се избегнат опасности.

Дефект	Причина и решавање проблеми
Уредот не лади, приказите и осветлувањето светат.	Вклучен е режимот за изложување. <ol style="list-style-type: none"> 1. Исклучете го уредот. → <i>Страница 83</i> 2. Почекајте 2 минути. 3. Повторно вклучете го уредот. → <i>Страница 82</i> 4. Почекајте 1 минута и потоа задржете го super (Преграда за ладење), додека не се слушнат 4 звучни сигнали. 5. По кратко време, проверете дали вашиот уред лади.
LED-осветлувањето не функционира.	Можни се различни причини. <ul style="list-style-type: none"> ▶ Повикајте ја сервисната служба. Бројот на сервисната служба можете да го најдете во приложената листа на сервисни служби.
Страничните сидови на уредот се топли.	Нема дефект. Во страничните сидови поминуваат цевки што се загреваат за време на процесот на ладење. Мебелот што го допира уредот нема да се оштети од топлината. Нема потреба од преземање мерки.
Home Connect не функционира прописно.	Можни се различни причини. <ul style="list-style-type: none"> ▶ Одете на www.home-connect.com.

Дефект	Причина и решавање проблеми
<p>Се слуша предупредувачки звук, температурниот приказ (преграда за ладење), alarm и светлосната лента трепкаат.</p> <p>Алармот на вратата е вклучен.</p>	<p>Вратата на преградата за ладење е отворена.</p> <ul style="list-style-type: none"> ▶ Затворете ја вратата на преградата за ладење.
<p>Се слуша предупредувачки звук, температурниот приказ (преграда за замрзнување), alarm и светлосната лента трепкаат.</p> <p>Алармот на вратата е вклучен.</p>	<p>Вратата од преградата за замрзнување е отворена.</p> <ul style="list-style-type: none"> ▶ Затворете ја вратата од преградата за замрзнување.
<p>Температурните прикази и alarm светат.</p>	<p>Сензорот е дефектен.</p> <ul style="list-style-type: none"> ▶ Повикајте ја сервисната служба. <p>Бројот на сервисната служба можете да го најдете во приложената листа на сервисни служби.</p>
<p>Се слуша предупредувачки звук, поставената температура (преграда за замрзнување) и alarm и светлосната лента трепкаат.</p> <p>Алармот за температура е вклучен.</p>	<p>Можни се различни причини.</p> <ul style="list-style-type: none"> ▶ Притиснете на alarm. ✓ Алармот ќе се исклучи. <p>Надворешните отвори за вентилација се покриени.</p> <ul style="list-style-type: none"> ▶ Отстранете ги пречките пред надворешните отвори за вентилација. <p>Се ставаат поголеми количини на свежи намирници.</p> <ul style="list-style-type: none"> ▶ Не надминувајте го капацитетот на замрзнување. → "Капацитет на замрзнување", Страница 90

Дефект	Причина и решавање проблеми
<p>Поставената температура не се достигнува.</p> <p>Полуавтоматското одмрзнување веќе не функционира.</p>	<p>Вратата од преградата за замрзнување била предолго отворена. Испарувачот (генератор на студ) е многу замрзнат во NoFrost-системот.</p> <p>Услов: Замрзнатата намирница чувајте ја добро изолирана на ладно место.</p> <ol style="list-style-type: none"> 1. Исклучете го уредот. → <i>Страница 83</i> 2. Исклучете го уредот од струјната мрежа. Извадете го приклучокот на струјниот кабел или исклучете го осигурувачот од кутијата со осигурувачи. 3. Повикајте ја сервисната служба. Бројот на сервисната служба можете да го најдете во приложената листа на сервисни служби.
<p>Температурата многу отстапува од поставката.</p>	<p>Можни се различни причини.</p> <ol style="list-style-type: none"> 1. Исклучете го уредот. → <i>Страница 83</i> 2. Повторно вклучете го уредот по околу 5 минути. → <i>Страница 82</i> <ul style="list-style-type: none"> – Ако температурата е превисока, проверете ја повторно по неколку часа. – Ако температурата е прениска, проверете ја повторно следниот ден.
<p>На површината на уредот и деловите во уредот се создава кондензирана вода.</p>	<p>Содржаната вода во потопол и повлажен воздух кондензира на поладните делови од уредот.</p> <ol style="list-style-type: none"> 1. Избришете ја водата со мека и сува крпа. 2. Отворајте ја вратата на уредот што е можно пократко. 3. Внимавајте вратата во уредот да биде правилно затворена.
<p>Уредот зуре, жубори, бучи, клокоти, кликнува или крцка.</p>	<p>Нема дефект. Некој мотор работи, на пр. единица за ладење, вентилатор. Средството за ладење тече низ цевките. Моторот, прекинувачите или магнетните вентили вклучуваат или исклучуваат. Се одвива автоматско одмрзнување. Нема потреба од преземање мерки.</p>
<p>Уредот произведува звуци.</p>	<p>Уредот стои нерамно.</p> <ul style="list-style-type: none"> ▶ Израмнете го уредот со помош на либела и ногарките на завртување. <hr/> <p>Уредот не е самостоен.</p> <ul style="list-style-type: none"> ▶ Одржувајте ги минималните растојанија на уредот.

Дефект	Причина и решавање проблеми
Уредот произведува звуци.	Деловите од опремата се нишаат или заглавуваат. ▶ Проверете ги деловите од опремата што се вадат и евентуално вметнете ги.
	Шишињата или садовите се допираат. ▶ Одвојте ги шишињата или садовите еден од друг.
	Супер-замрзнување е вклучено. Нема потреба од преземање мерки.

15.1 Прекин на струјата

За време на прекин на струјата температурата во уредот се зголемува, а со тоа се намалува времето на складирање и се намалува квалитетот на замрзнатите намирници. На нашата веб-страница во техничките податоци за вашиот уред ќе ги најдете времето за складирање при чување на замрзната храна.

Забелешки

- За време на прекин на струјата отворајте го уредот што е можно помалку и не ставајте дополнително намирници.
- Проверете го квалитетот на намирниците веднаш по падот на струјата.
 - Отстранете ја замрзнатата намирница која е одмрзната или е потопла од 5 °C.
 - Малку одмрзнатите намирници сварете ги или испечете ги или изедете ги или повторно замрзнете ги.

15.2 Спроведување самотестирање на уредот

Вашиот уред има функција за самотестирање, која ги прикажува дефектите кои може да ги поправи вашата сервисна служба.

1. Исклучете го уредот.
→ *Страница 83*
2. Исклучете го уредот од струја. Извадете го приклучокот на струјниот кабел или осигурувачот од кутијата со осигурувачи.
3. Повторно приклучете го електрично уредот по 5 минути.
→ *Страница 79*

4. Една минута по електричното поврзување, задржете го **super** (Преграда за ладење) за 3 до 5 секунди, додека не го слушнете вториот звучен сигнал.
 - ✓ Ако по завршување на самотестирањето на уредот се слушнат 2 звучни сигнали и температурниот приказ ја покаже поставената температура, уредот е во ред. Уредот преоѓа во нормален режим.
 - ✓ Ако по завршување на самотестирањето на уредот се слушаат 5 звучни сигнали и LED-светилките на приказот за температура светат со различна осветленост, известете ја сервисната служба. LED-светилките даваат напомена на сервисната служба за дефект.

16 Складирање и отстранување

16.1 Вадење на уредот од употреба

1. Исклучете го уредот.
→ *Страница 83*
2. Исклучете го уредот од струја. Извадете го приклучокот на струјниот кабел или осигурувачот од кутијата со осигурувачи.
3. Извадете ги сите намирници.
4. Исчистете го уредот.
→ *Страница 92*
5. **ВНИМАНИЕ!** Заглавените предмети меѓу вратата и куќиштето може да ги оштетат шарките на вратата.

- ▶ Отворете ја вратата до степен да може сама да стои отворена.
- ▶ Не заглавувајте предмети меѓу вратата и куќиштето.

За да обезбедите вентилација во внатрешниот дел, оставете го отворен уредот.

16.2 Отстранување на стариот уред

Со соодветно фрлање во отпад може повторно да се искористат вредни суровини.

ПРЕДУПРЕДУВАЊЕ **Опасност од наштетување на здравјето!**

Децата може да се заглават во уредот и да дојдат во животна опасност.

- ▶ Не ги вадете полиците и садовите од уредот, за на децата да им го отежнете влегувањето.
- ▶ Децата држете ги подалеку од стариот уред.

ПРЕДУПРЕДУВАЊЕ **Опасност од пожар!**

При оштетување на цевките може да истечат запаливо разладно средство и штетни гасови и да се запалат.

- ▶ Не оштетувајте ги цевките за средство за ладење и изолацијата.
1. Извлечете го приклучокот на кабелот за струја.
 2. Одвојте го кабелот за струја.
 3. Отстранете го уредот согласно прописите за животна средина.
- Информации за тековните начини на фрлање во отпад можете да добиете од

специјализиран продавач и од регионалните или градските власти.



Овој апарат е означен според европскиот пропис 2012/19/EЗ за електро и електронски апарати (waste electrical and electronic equipment – WEEE). Прописот ја дава рамката за враќање и искористување на старите апарати, важечко ширум Европа.

17 Сервисна служба

Подетални информации за траењето на гарантниот рок и гарантните услови во Вашата земја може да добиете од нашата сервисна служба, кај Вашиот продавач или на нашата веб-страница.

Ако стапите во контакт со нашата корисничка служба, треба да ги приложите бројот на производ (E-Nr.), сервискиот број (FD) и секвентниот број (Z-Nr.) на машината.

Податоците за контакт на сервисната служба ќе ги најдете во приложената листа на услуги за клиентите или на нашата веб-страница.

17.1 Број на производ (E-Nr.), сервиски број (FD) и секвентен број (Z-Nr.)

Бројот на производ (E-Nr.), сервискиот број (FD) и секвентниот број (Z-Nr.) се наоѓаат на табличката со податоци на машината.

→ Сл. **1 / 2**

За повторно брзо да ги најдете податоците за уредот и телефонскиот број на сервисната служба, можете да ги запишете овие податоци.

18 Технички податоци

Средствата за ладење, корисните содржини и другите технички податоци се наоѓаат на спецификационата плочка.

→ Сл. **1 / 2**

18.1 Информации за бесплатен и слободен софтвер

Овој производ содржи софтверски компоненти, коишто се лиценцирани како лиценциран софтвер од страна на сопственикот на авторските права.

Соодветните информации за лиценците се зачувани на апаратот за домаќинство. До соодветните информации за лиценци може да се пристапи и преку апликацијата Home Connect: „Профил -> Правни напомени -> Информации за лиценци“.¹ Информациите за лиценци може да ги преземете на веб-сајтот на брендот на производот. (Побарајте го моделот

на машината и дополнителните документи на веб-сајтот на производот.) Соодветните информации можете да ги побарате и на ossrequest@bshg.com или BSH Hausgeräte GmbH, Carl-Wery-Str. 34, D-81739 München.

Изворниот код е достапен по потреба.

Барањето испратете го на ossrequest@bshg.com или BSH Hausgeräte GmbH, Carl-Wery-Str. 34, D-81739 München.

Предмет: „OSSREQUEST“

Трошоците за обработка на барањето ви се внесени во фактура. Оваа понуда важи три години од датумот на купување одн. најмалку за временскиот период, во кој нудиме поддршка и резервни делови за соодветниот уред.

19 Изјава за сообразност

Со ова BSH Hausgeräte GmbH изјавува дека уредот со Home Connect функции е во согласност со основните релевантни одредби на директивата 2014/53/EU.

Детална RED изјава за сообразност ќе најдете на интернет на www.bosch-home.com страницата за производи за Вашиот уред во полето за дополнителни документи.




2,4-GHz опсег (2400–2483,5 MHz):
макс. 100 mW

¹ Во зависност од карактеристиките на уредот

mk Изјава за сообразност

5-GHz-опсег (5150–5350 MHz +
5470–5725 MHz): макс. 130 mW

	BE	BG	CZ	DK	DE	EE	IE	EL	ES
	FR	HR	IT	CY	LI	LV	LT	LU	HU
	MT	NL	AT	PL	PT	RO	SI	SK	FI
	SE	NO	CH	TR	IS	UK (NI)			

5-GHz WLAN (Wi-Fi): Само за употреба во внатрешни простории.

AL	BA	MD	ME	MK	RS	UK	UA
----	----	----	----	----	----	----	----

5-GHz WLAN (Wi-Fi): Само за употреба во внатрешни простории.



Thank you for buying a Bosch Home Appliance!

Register your new device on MyBosch now and profit directly from:

- **Expert tips & tricks for your appliance**
- **Warranty extension options**
- **Discounts for accessories & spare-parts**
- **Digital manual and all appliance data at hand**
- **Easy access to Bosch Home Appliances Service**

Free and easy registration – also on mobile phones:

www.bosch-home.com/welcome



Looking for help? You'll find it here.

Expert advice for your Bosch home appliances, help with problems or a repair from Bosch experts.

Find out everything about the many ways Bosch can support you:

www.bosch-home.com/service

Contact data of all countries are listed in the attached service directory.

BSH Hausgeräte GmbH

Carl-Wery-Straße 34
81739 München, GERMANY
www.bosch-home.com

A Bosch Company



8001300153 (030920)

sq, sr, mk