

SIEMENS

EQ300 TF301...

Еспресо кафемашина

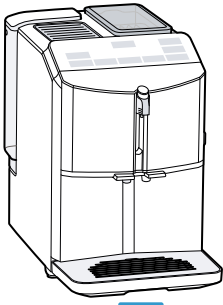


BG Ръководство за употреба

Siemens Home Appliances

Register your appliance on My Siemens and discover exclusive services and offers.

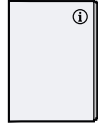




A



B



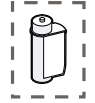
C



D

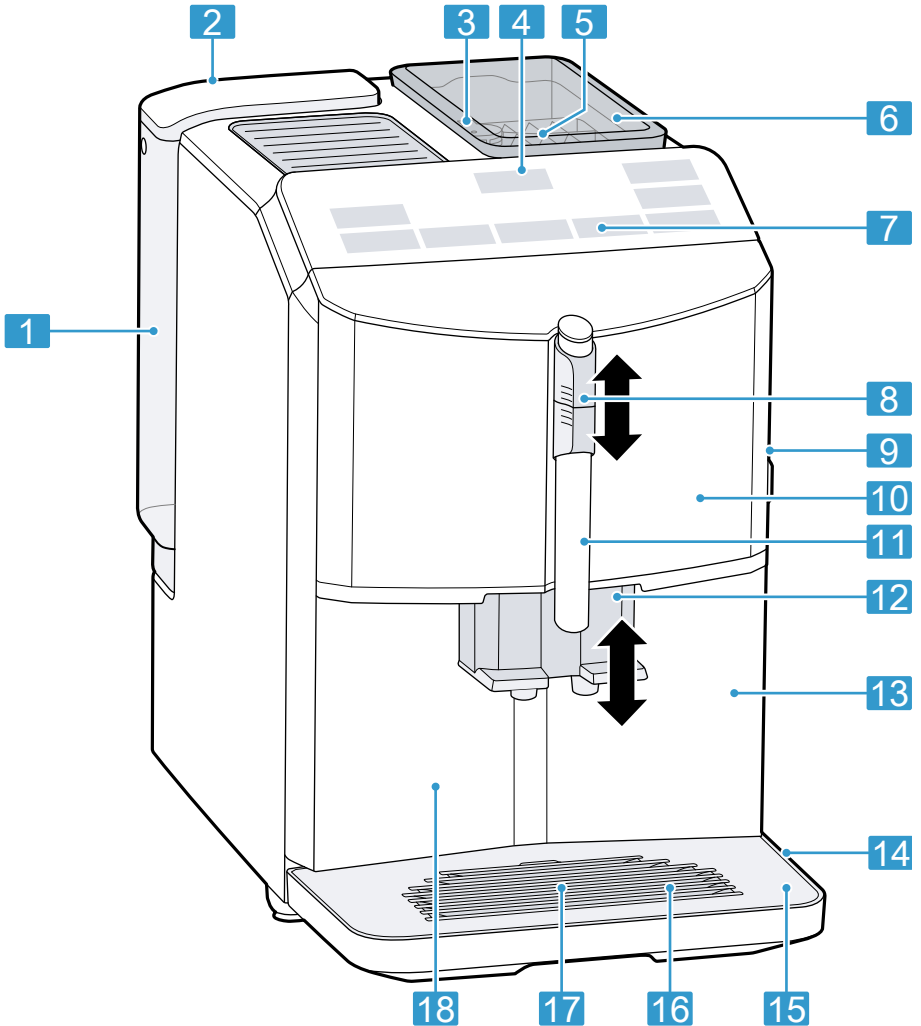


E

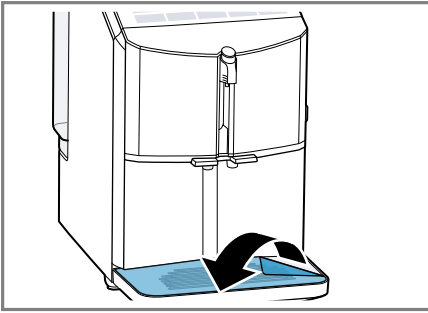


F

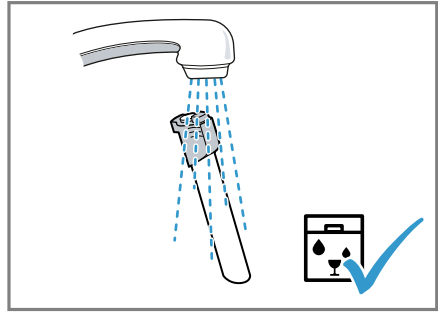
1



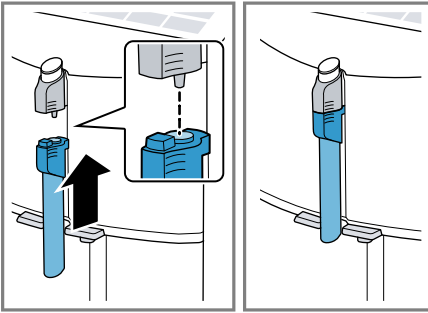
2



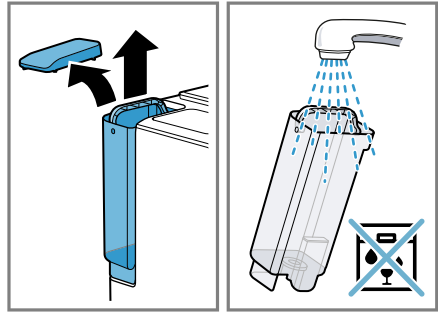
3



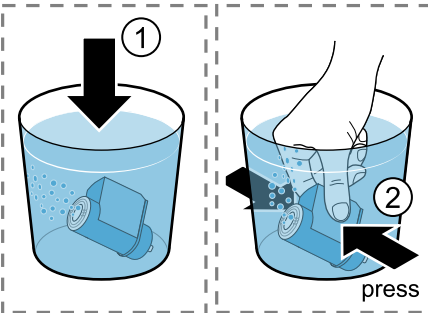
4



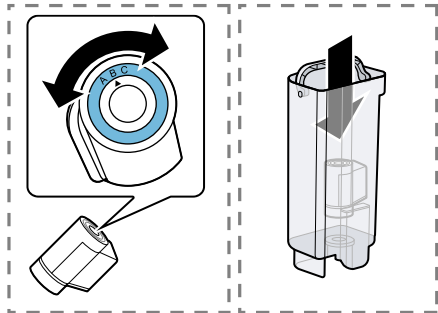
5



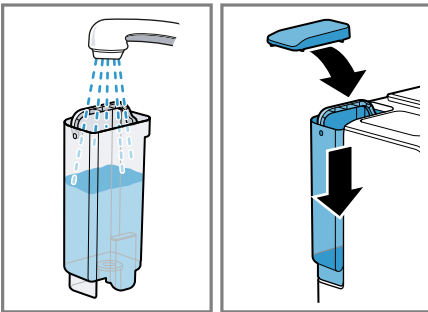
6



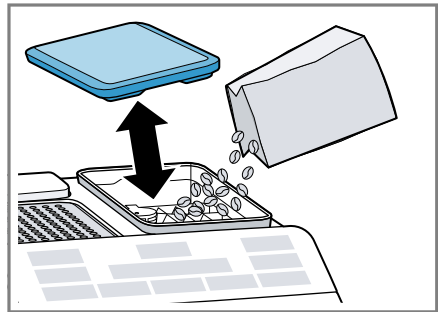
7



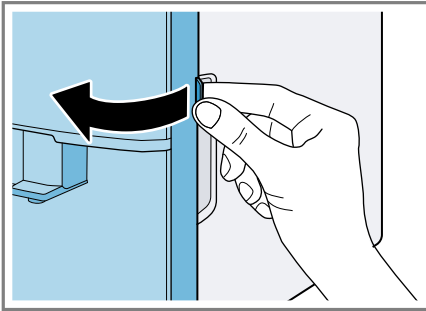
8



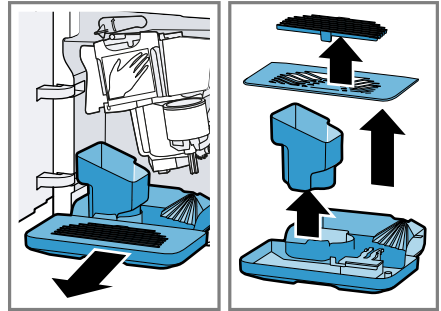
9



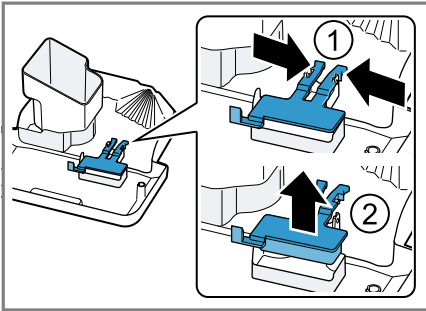
10



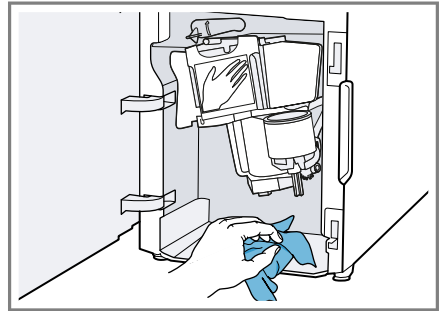
11



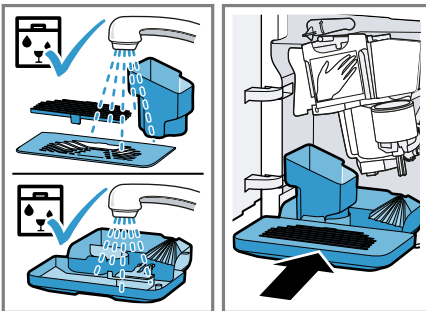
12



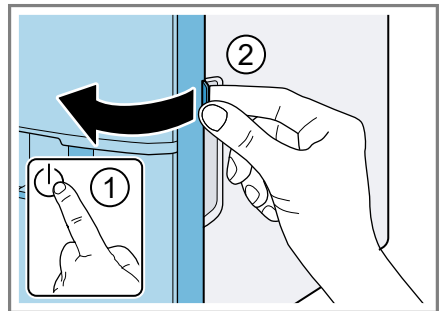
13



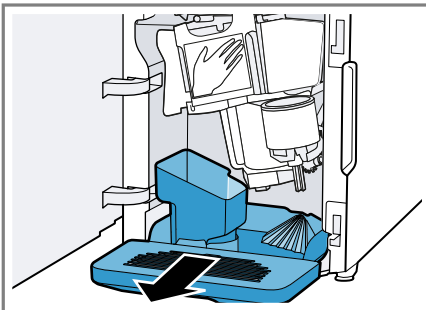
14



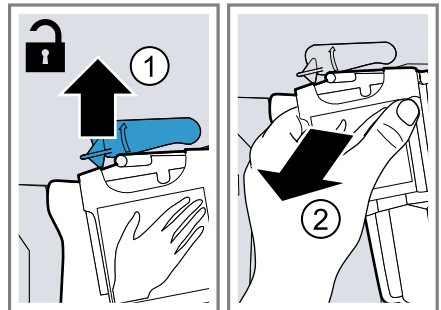
15



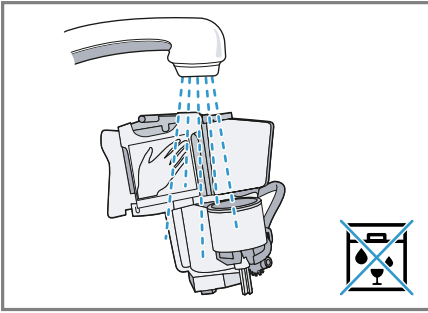
16



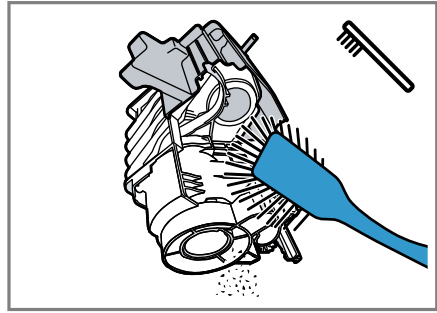
17



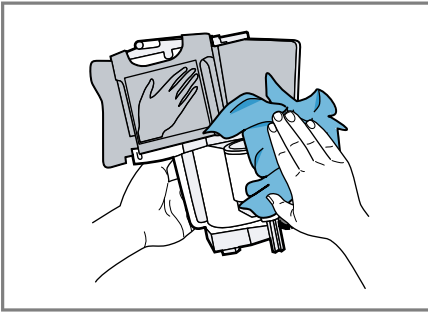
18



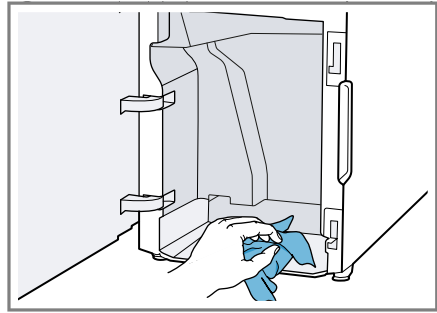
19



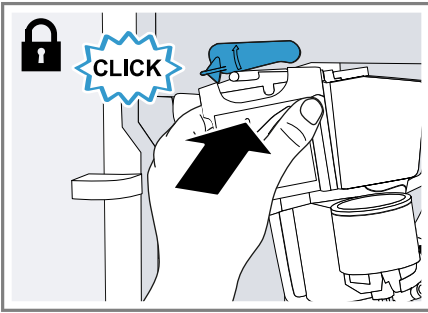
20



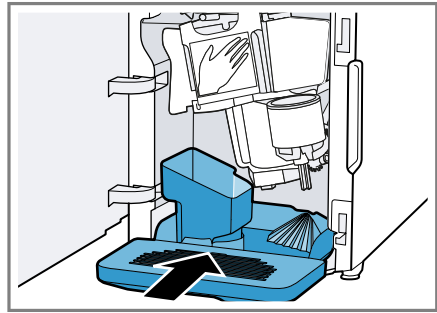
21



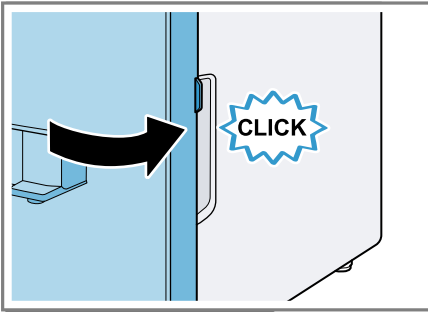
22



23



24



25

За допълнителна информация, моля, вижте Ръководството за цифрови потребители.



Съдържание

1 Безопасност	8		
1.1 Общи указания.....	8		
1.2 Употреба по предназначение.....	8		
1.3 Ограничение на кръга от потребители	8		
1.4 Указания за безопасност.....	9		
2 Опазване на околната среда и икономия	12		
2.1 Предаване на опаковката за отпадъци	12		
2.2 Пестене на енергия.....	12		
3 Разполагане и свързване	12		
3.1 Окомплектовка на доставката	12		
3.2 Поставяне и свързване на уреда.....	12		
4 Запознаване	13		
4.1 Уред	13		
4.2 Панел за обслужване	13		
5 Принадлежности	14		
6 Преди първата употреба	14		
6.1 Подготовка и почистване на уреда.....	14		
6.2 Общи указания.....	15		
6.3 Воден филтър ¹	16		
7 Основни положения при работа с уреда	17		
7.1 Включване или изключване на уреда.....	17		
7.2 Приготвяне на напитки.....	17		
		7.3 Приготвяне на напитка с кафе от пресни зърна кафе	17
		7.4 Приготвяне на напитки с мляко	17
		7.5 Приготвяне на кафе с мляко.....	17
		7.6 Разпенете млякото	18
		7.7 Настройки на напитките.....	18
		8 Кафемелачка.....	19
		8.1 Настройване на степен на смилане	19
		9 Основни настройки.....	20
		9.1 Настройте автоматично изключване	20
		9.2 Включване или изключване на звуковия сигнал	20
		9.3 Задаване на твърдостта на водата	20
		9.4 Възстановяване на фабричните настройки на уреда.....	21
		10 Почистване и поддръжка	21
		10.1 Годност за миене в съдомиялна	21
		10.2 Почистващи средства.....	22
		10.3 Почистване на уреда.....	22
		10.4 Почистване на тавата за събиране на капки и съда за утайка от кафе	23
		10.5 Почистване на дюзата за разпенване на мляко.....	23

¹ Според оборудването на уреда

10.6 Почистване на запарващото устройство	23
10.7 Почистване на запарващото устройство	24
10.8 Сервизна програма	25
11 Отстраняване на неизправности	27
12 Транспортиране, съхранение и предаване за отпадъци.....	33
12.1 Активиране на антифриза...	33
12.2 Предаване за отпадъци на излезли от употреба уреди.....	33
13 Отдел по обслужване на клиенти	34
13.1 Номер на изделието (E-Nr.) и заводски номер (FD).....	34
14 Технически данни	34



1 Безопасност

Спазвайте указанията за безопасност по-долу.

1.1 Общи указания

- Прочетете внимателно това ръководство.
- Запазете ръководството, както и продуктовата информация, за по-нататъшна справка или за следващите собственици.
- Не свързвайте уреда в случай на повреда, получена по време на транспортирането.

1.2 Употреба по предназначение

Използвайте уреда само:

- за приготвяне на горещи напитки.
- в домакинството и в затворени помещения в домашна обстановка.
- на височина до 2000 м над морското равнище.

1.3 Ограничение на кръга от потребители

Този уред може да се използва от деца на възраст над 8 години и от лица с намалени физически, сетивни или умствени способности или липса на опит и/или знания, ако са под наблюдение или са инструктирани относно безопасната употреба на уреда и са разбрали произтичащите от употребата опасности. Децата не трябва да играят с уреда.

Почистването и поддръжката от страна на потребителя не трябва да се извършват от деца на възраст под 8 години и без наблюдение.

Дръжте деца на възраст под 8 години далеч от уреда и хранящия кабел.

1.4 Указания за безопасност

⚠ ПРЕДУПРЕЖДЕНИЕ – Опасност от задушаване!

Деца могат да нахлузят на главата си опаковъчния материал или да се увият в него и да се задушат.

- ▶ Дръжте далеч от деца опаковъчния материал.
- ▶ Не допускайте деца да играят с опаковъчния материал.

Деца могат да вдишат или да погълнат малки части и да се задушат.

- ▶ Дръжте далеч от деца малките части.
- ▶ Не допускайте деца да играят с малки части.

⚠ ПРЕДУПРЕЖДЕНИЕ – Опасност от токов удар!

Некомпетентно извършено инсталиране представлява опасност.

- ▶ Свързвайте и експлоатирайте уреда само в съответствие с данните на фабричната табелка.
- ▶ Уредът трябва да се свързва към електрическа мрежа с променлив ток единствено посредством инсталиран според правилата заземен контакт.
- ▶ Системата от защитни проводници на електрическата сградна инсталация трябва да е инсталирана съгласно изискванията.

Повреден уред или кабел за свързване към мрежата представляват опасност.

- ▶ Никога не пускайте в експлоатация повреден уред.
- ▶ Никога не използвайте уред с напукана или счупена повърхност.
- ▶ Никога не дърпайте кабела за свързване към мрежата, за да отделите уреда от електрозахранващата мрежа. Винаги хващайте щепсела на кабела за свързване към мрежата.
- ▶ Ако уредът или кабелът за свързване към мрежата са повредени, незабавно издърпайте щепсела на кабела за свързване към мрежата от контакта или изключете предпазителя в кутията с предпазители.
- ▶ Свържете се със службата за обслужване на клиенти.

→ Страница 34

Некомпетентно извършените ремонти представляват опасност.

- ▶ Само обучен за целта специализиран персонал трябва да извършва ремонти на уреда.
- ▶ За ремонта на уреда трябва да се използват само оригинални резервни части.
- ▶ Ако кабелът за свързване към мрежата на този уред бъде повреден, той трябва да се смени от производителя или неговия отдел по обслужване на клиенти, или от друго лице с подобна квалификация, за да се избегнат опасности.

Проникващата влага може да предизвика токов удар.

- ▶ Никога не потапяйте уреда или кабела за свързване към мрежата във вода.
- ▶ По щепселното съединение на уреда не трябва да прелива течност.
- ▶ Използвайте уреда само в затворени помещения.
- ▶ Никога не излагайте уреда на силна топлина и влага.
- ▶ За почистване на уреда не използвайте машина за почистване с пара или с високо налягане.

⚠ ПРЕДУПРЕЖДЕНИЕ – Опасност от пожар!

Уредът се нагорещява.

- ▶ Осигурете достатъчна вентилация на уреда.
- ▶ Никога не използвайте уреда в шкаф.

Употребата на удължен кабел за свързване към мрежата и неразрешени адаптери представлява опасност.

- ▶ Не използвайте разклонители или удължители.
- ▶ Използвайте само разрешени от производителя адаптери и кабели за свързване към мрежата.
- ▶ Ако кабелът за свързване към мрежата е твърде къс и не е наличен по-дълъг кабел за свързване към мрежата, се свържете със специализирана фирма за електротехнически услуги, за да адаптирате домашната разпределителна мрежа.

⚠ ПРЕДУПРЕЖДЕНИЕ – Опасност от изгаряния!

Някои части на уреда се нагриват много.

- ▶ Никога не докосвайте горещите части на уреда.

- ▶ След употреба оставете горещите части на уреда да се охладят, преди да ги докоснете.

⚠ ПРЕДУПРЕЖДЕНИЕ – Опасност от изгаряне с гореща вода!

Току-що приготвените напитки са много горещи.

- ▶ Ако искате, оставете напитките да изстинат.
- ▶ Пазете кожата си от контакт с излизащите течности и пара.

⚠ ПРЕДУПРЕЖДЕНИЕ – Опасност от нараняване!

Неправилното използване на уреда може да бъде опасно за потребителя.

- ▶ За да избегнете наранявания, използвайте уреда само по предназначение.

Прищипване на пръсти при затваряне на вратичката на уреда.

- ▶ Пазете пръстите си, когато затваряте вратичката на уреда.

Мелницата се върти.

- ▶ Никога не бъркайте в мелницата.

⚠ ПРЕДУПРЕЖДЕНИЕ – Опасност: Магнетизъм!

Уредът съдържа постоянни магнити. Те могат да повлияят електронни импланти, напр. пейсмейкъри или инсулинови помпи.

- ▶ Лица с електронни импланти трябва да спазват минимално отстояние от 10 см спрямо уреда.
- ▶ Спазвайте минималното разстояние от 10 см и до извадения съд за вода.

⚠ ПРЕДУПРЕЖДЕНИЕ – Опасност от увреждане на здравето!

Замърсявания по уреда могат да бъдат опасни за здравето.

- ▶ Спазвайте указанията за почистване за поддържане на хигиена на уреда.

2 Опазване на околната среда и икономия

2.1 Предаване на опаковката за отпадъци

Опаковъчните материали са съвместими с околната среда и могат да се използват повторно.

- ▶ Предавайте отделните компоненти за отпадъци разделно според вида.

2.2 Пестене на енергия

Ако спазвате тези указания, Вашият уред ще консумира по-малко ток.

Настройте интервала за автоматично изключване на най-малката стойност.

- ✓ Ако уредът не се използва, той се изключва по-рано.
→ "Основни настройки",
Страница 20

Не прекъсвайте по-рано правенето на напитката.

- ✓ Загрялото количество вода или мляко се използва оптимално.

Чистете уреда от котлен камък редовно.

- ✓ Отлаганията на котлен камък повишават консумацията на енергия.

3 Разполагане и свързване

3.1 Окомплектовка на доставката

След разопаковането проверете всички части за щети, получени при транспортирането, и комплектността на доставката.

Бележка: В зависимост от типа на уреда са включени различни принадлежности. Тези принадлежности се отбелязват с пунктирана рамка.

→ Фиг. 1

A	Напълно автоматична кафе машина
B	Дюзата за разпенване на мляко
C	Ръководство за употреба
D	Таблетка за почистване ¹
E	Таблетка за премахване на котлен камък ¹
F	Воден филтър ¹

¹ Според оборудването на уреда

3.2 Поставяне и свързване на уреда

ВНИМАНИЕ!

Опасност от повреда на уреда. Поради неправилното пускане в експлоатация може да се повреди устройството.

- ▶ Използвайте уреда само в помещения, защитени от замръзване.
- ▶ Ако уредът се транспортира или съхранява под 0 °C, изчакайте 3 часа на стайна температура преди употреба.

- ▶ След всяко свързване изчакайте около 5 секунди.
- 1. Поставете уреда върху равна, достатъчно товароносима и водоустойчива повърхност.
- 2. Свържете уреда с мрежовия щепсел към инсталиран в съответствие с изискванията защитен електрически контакт.

4 Запознаване

4.1 Уред

Тук ще намерите общ преглед на компонентите на Вашия уред.


Бележка: Според типа на уреда са възможни отклонения в цветовете и детайлите.

→ Фиг. **2**


1	Съд за вода
2	Капак на съда за вода
3	Въртящ се превключвател настройка на степен на мелене

4.2 Панел за обслужване



Посредством панела за обслужване се настройват всички функции на Вашия уред и се извежда информация относно режима на работа.

	Включване или изключване на уреда.
Espresso	Правене на еспресо.
Caffe Crema	Пригответе кафе крема.

4	Бутон вкл./изкл.
5	Капак за запазване на аромата
6	Съд за кафе на зърна
7	Панел за обслужване
8	Държача за дюзата за разпенване на млякото
9	Запарващо устройство
10	Фабрична табелка
11	Дюза за разпенване на мляко
12	Източваща система
13	Врата на запарващата камера
14	Тава за събиране на капки
15	Тава за събиране на капачки
16	Индикатор на нивото на напълване, механичен
17	Решетъчна поставка
18	Съд за утайка от кафе

Cappuccino	Пригответе капучино.
Latte Macchiato	Пригответе лате макиато.
Milk	Разпенете млякото.
	дебелина → "Регулиране на силата на кафето", Страница 18
calc'n Clean	Стартирайте сервизна програма. → Страница 25

Индикация

	свети	<ul style="list-style-type: none"> ■ Напълване на съда за вода ■ Липсва съд за вода ■ Смяна на водния филтър
	<ul style="list-style-type: none"> ■ свети ■ мига 	<ul style="list-style-type: none"> ■ Изпразване на ваните ■ Затваряне на вратата на запарващата камера
Светодиоди	<ul style="list-style-type: none"> ■ светят ■ пулсират ■ мигат ■ изкл. 	<ul style="list-style-type: none"> ■ готов за работа ■ Правенето продължава ■ чака за обслужване, например при Calc'nClean ■ не е налично

5 Принадлежности

Използвайте оригинални принадлежности. Те са специално пригодени за Вашия уред.

Акcesoари	Търговски	Отдел за обслужване на клиенти
Таблетки за почистване	TZ80001A TZ80001B	00312097 00312098
Таблетки за отстраняване на котлен камък	TZ80002A TZ80002B	00312094 00312095
Воден филтър	TZ70003	00575491
Воден филтър 3 бр. в опаковка	TZ70033A	-
Микрофибърна кърпа	-	00460770
Комплект за поддръжка	TZ80004A TZ80004B	00312105 00312106

6 Преди първата употреба

Подгответе уреда за използване.

6.1 Подготовка и почистване на уреда

Отстранете предпазното фолио и почистете уреда и отделните части. Следвайте инструкциите на фигурите в началото на това ръководство.

ВНИМАНИЕ!

Неподходящи зърна могат да запушат мелачката.

- ▶ Използвайте само чиста, печена смес от зърна за еспreso или за пълнен автомат.
- ▶ Не използвайте глазирани зърна кафе.
- ▶ Не използвайте карамелизирани зърна кафе.
- ▶ Не използвайте зърна кафе, обработени с добавки, съдържащи захар.
- ▶ Не пълнете смляно кафе.

→ Фиг. 3 - 10

Бележка: Пълнете съда за вода всеки ден с прясна студена негазирана вода.

Съвет: За да запазите оптимално качеството, съхранявайте зърната кафе на хладно и затворено място. Можете да съхранявате зърната кафе няколко дни в съда за кафе на зърна, без да се изгуби ароматът.

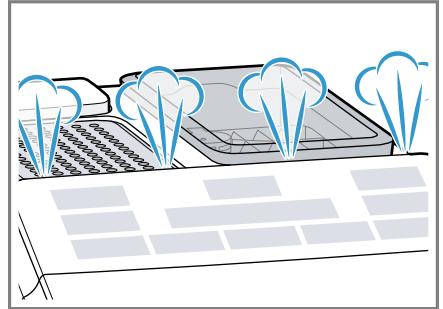
6.2 Общи указания

Спазвайте указанията, за да използвате максимално добре Вашия уред.

Бележки

- Уредът е програмиран фабрично със стандартните настройки за оптимална работа.
- Мелачката фабрично е настроена на оптимална работа. Ако кафето се подава само на капки или е твърде бистро и има малък каймак, можете да регулирате степента на мелене при работещата мелачка.
→ "Настройване на степен на смилане", Страница 19
- По време на работа на вентилационните процепи може да се образуват водни капки.

- Ако не използвате уреда за определено време, уредът автоматично се изключва. Можете да промените продължителността в основните настройки.
- От уреда по технически причини може да изтича пара.



- Когато натиснете бутон, прозвучава звуков сигнал. Можете да изключите звуковия сигнал в основните настройки.
→ "Включване или изключване на звуковия сигнал", Страница 20

Съвет: Преди да използвате вашия уред, проверете и настройте твърдостта на водата.

→ "Задаване на твърдостта на водата", Страница 20

Бележка

Първата напитка няма все още пълния аромат, ако:

- ползвате уреда за първи път.
- сте изпълнили сервизна програма.
- не сте използвали уреда по-дълго време.


Не пийте напитката.

Съвет: Ще получите траен каймак с фини пори, след като включите устройството си и пригответе няколко чаши.

6.3 Воден филтър¹

С воден филтър ще ограничите образуването на варовик и ще намалите замърсяванията във водата.

Поставяване или смяна на водния филтър


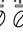


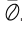

Ако трябва да смените поставения воден филтър, мига .

ВНИМАНИЕ!

Възможни повреди на уреда поради калцификация.

- ▶ Сменете навреме водния филтър.
- ▶ Сменете водния филтър най-късно след 2 месеца.

Изискване: Уредът е включен.

1. Задръжте натиснати бутоните   и calc'n Clean едновременно най-малко 3 секунди.
2. Натиснете бутона Espresso.
✓ Активира се менюто Твърдост на водата.
3. Натискайте бутона  , докато светне  .
4. Потопете водния филтър с отвора нагоре в чаша вода и леко стиснете страните, докато спрат да се издигат въздушни мехурчета.
→ Фиг. 7
5. На ароматния пръстен на водния филтър настройте твърдостта на водата.
– Натиснете водния филтър здраво в празния съд за вода.
→ Фиг. 8

Можете да попитате местното водоснабдяване за твърдостта на водата.

6. Напълнете съда за вода с вода до маркировката max (макс.).
7. Поставете съда за вода в уреда.
8. Поставете съд с капацитет най-малко 1,0 l под чучура.
9. За да запазете настройката и да стартирате процеса на изплакване, натиснете бутона Espresso.
✓ През филтъра протича вода.
10. За да напуснете менюто, натиснете бутон calc'n Clean.
11. Изпразнете съда.
✓ Уредът е готов за работа.

Отстранете водния филтър

Можете да използвате Вашия уред и без воден филтър.

1. Отстранете водния филтър.
2. Настройте твърдостта на водата.
→ "Основни настройки",
Страница 20


Съвети

- Също така сменете филтъра за вода от хигиенни причини.
- С воден филтър трябва по-рядко да почиствате Вашия уред от котления камък.
- Ако използвате воден филтър, ще получите вкусни напитки с кафе.
- Водният филтър можете да закупите в търговския отдел или от службата за обслужване на клиенти.
→ "Принадлежности",
Страница 14

¹ Според оборудването на уреда

7 Основни положения при работа с уреда

7.1 Включване или изключване на уреда

- ▶ Натиснете . При включване и изключване уредът се мие автоматично. Когато е изключен, влагата от уреда се изпарява в тавата за събиране на капки за почистване. Ако при включване уредът е още топъл или преди изключване не е приготвяна напитка, уредът не изплаква.




7.2 Приготвяне на напитки

Научете как да си пригответе напитка по Ваш избор.

ПРЕДУПРЕЖДЕНИЕ Опасност от изгаряне с гореща вода!

- Току-що приготвените напитки са много горещи.
- ▶ Ако искате, оставете напитките да изстинат.
 - ▶ Пазете кожата си от контакт с излизащите течности и пара.

7.3 Приготвяне на напитка с кафе от пресни зърна кафе

1. Поставете чаша под източващата система.
 2. За да настроите силата на кафето, натиснете повторно бутона   .
 3. Натиснете бутон Espresso или Caffe Crema.
- ✓ Кафето се запарва и след това изтича в чашата.

Съвет: За да спрете предварително текущата стъпка на приготвяне, натиснете бутон Espresso или Caffe Crema.

7.4 Приготвяне на напитки с мляко

Можете да пригответе напитки от кафе с мляко или да разпенвате мляко.

ПРЕДУПРЕЖДЕНИЕ Опасност от изгаряния!

Дюзата за разпенване на мляко се нагорещява силно.

- ▶ Оставете дюзата за разпенване на мляко да се охлади, преди да я докоснете.

ВНИМАНИЕ!

Остатъци от млякото могат да засъхнат и се отстраняват трудно.

- ▶ Почиствайте дюзата за разпенване на мляко след всяка употреба.

Съвети

- Може да използвате растителни напитки вместо мляко, например соя.
- Качеството на млечната пяна зависи от вида на използваното мляко или растителната напитка.

7.5 Приготвяне на кафе с мляко

Можете да избирате между капучино и лате макиато.

1. Напълнете голяма порцеланова или стъклена чаша с около 100 ml мляко за капучино или около 150 ml мляко за лате макиато.
2. Поставете порцеланова или стъклена чаша под източващата система.

3. Плъзнете напълно надолу източващата система и дюзата за разпенване на млякото.
4. За да настроите силата на кафето, натиснете повторно бутона $\bar{\emptyset} \bar{\emptyset} \bar{\emptyset}$.
5. Натиснете бутон Cappuccino или Latte Macchiato.
 - ✓ Първо в чашата се разпенва млякото. След това кафето се запарва и тече в порцелановата или стъклена чаша.

Съвет: За да спрете предварително текущата стъпка на приготвяне, натиснете бутон Cappuccino или Latte Macchiato.

7.6 Разпенете млякото

1. Напълнете голяма порцеланова или стъклена чаша с около 100 ml мляко.
2. Поставете порцеланова или стъклена чаша под източващата система.
3. Плъзнете напълно надолу източващата система и дюзата за разпенване на млякото.
4. Натиснете бутон Milk.
 - ✓ Млякото се разпенва.

Бележка: За да спрете приготвянето предварително, натиснете бутон Milk.

7.7 Настройки на напитките

Пригответе си напитка по ваш вкус.

Регулиране на силата на кафето

Преди да направите напитка, можете да регулирате силата на кафето.

- ▶ За да настроите силата на кафето, натискайте бутона $\bar{\emptyset} \bar{\emptyset} \bar{\emptyset}$.

$\bar{\emptyset} \bar{\emptyset} \bar{\emptyset}$	слабо
$\bar{\emptyset} \bar{\emptyset} \bar{\emptyset}$	нормално
$\bar{\emptyset} \bar{\emptyset} \bar{\emptyset}$	силно

Бележка: Настроената сила на кафето е активна за всички напитки с кафе.

Регулиране на количеството на пълнене

Можете да промените количеството на напълване на вашите напитки.

1. Поставете чаша под дозиращата система.
2. Задръжте натиснат бутон Espresso или Caffe Crema за 3 секунди.
 - ✓ Приготвянето се извършва, избраният бутон мига.
3. Когато желаното количество на напълване е достигнато, натиснете избрания бутон за спиране.

Бележки

- Новото настроено количество на напълване се използва при следващото приготвяне на напитка.
- Можете да настроите количеството на напълване за еспресо 25 – 60 ml или кафе крема 80 – 200 ml.
- Уредът винаги запарва минимално количество от около 25 ml при еспресо и около 80 ml при кафе крема.

Съвет: Можете да промените настройките по всяко време.

→ "Основни настройки",

Страница 20

Регулиране на продължителността на разпенване

Можете да промените продължителността на разпенване на Вашите напитки.

1. Напълнете голяма порцеланова или стъклена чаша с около 100 ml мляко за капучино или около 150 ml мляко за лате макиато.

2. Поставете порцеланова или стъклена чаша под източващата система.
3. Плъзнете напълно надолу източващата система и дюзата за разпенване на млякото.
4. Задръжте натиснат бутона Cappuccino, Latte Macchiato или Milk за 3 секунди.
 - ✓ Млякото се разпенва, избраният бутон мига.
5. Когато е достигната желаната продължителност на разпенване, натиснете избрания бутон за спиране.

Бележки

- Можете да настроите ограничена продължителност в зависимост от напитката.
- Настройката на продължителността на разпенване няма влияние върху количеството на пълнене.

Съвет: Можете да променяте настройките по всяко време.
→ "Основни настройки",
Страница 20

8 Кафемелачка

Вашият уред има настройваща се кафемелачка, с която можете да регулирате индивидуално степента на смилане на зърната кафе.

8.1 Настройване на степен на смилане

По време на смилане на зърната кафе настройте желаната степен на смилане.

⚠ ПРЕДУПРЕЖДЕНИЕ **Опасност от нараняване!**

Мелницата се върти.

- ▶ Никога не бъркайте в мелницата.

ВНИМАНИЕ!

Опасност от повреда на кафемелачката. Поради неправилна настройка на степента на смилане може да се повреди кафемелачката.

- ▶ Регулирайте степента на смилане само при работеща кафемелачка.
- ▶ Настройте степента на смилане с въртящия се превключвател постепенно.

Степен на смилане	Настройка
Фино смилане за светло изпечени зърна	Въртете въртящия се превключвател обратно на часовниковата стрелка.
Грубо смилане за тъмно изпечени зърна	Въртете въртящия се превключвател по посока на часовниковата стрелка.



Настройката на степента на смилане се проявява едва след втората чаша.

Съвет: Ако кафето се подава само на капки, настройте по-груба степен на мелене.

Ако кафето е много слабо и има много малко каймак, настройте по-фина степен на мелене.

9 Основни настройки

Можете да настроите основните настройки на Вашия уред според Вашите нужди и да извиквате допълнителни функции.

9.1 Настройте автоматично изключване

Вашият уред се изключва автоматично след последното натискане на бутон. Можете да настройвате продължителността между 15 минути и 4 часа.

1. Задръжте натиснати бутоните $\bar{0} \bar{0} \bar{0}$ и calc'n Clean едновременно най-малко 3 секунди.
2. Натиснете бутон Caffe Crema.
✓ Активира се менюто Автоматично изключване.
3. За да настроите желаната продължителност, натиснете бутон $\bar{0} \bar{0} \bar{0}$.

Възможни са следните настройки:

- $\bar{0} \bar{0} \bar{0}$ 15 мин
 - $\bar{0} \bar{0} \bar{0}$ 30 мин¹
 - $\bar{0} \bar{0} \bar{0}$ 1 ч
 - $\bar{0} \bar{0} \bar{0}$ 2 ч
 - $\bar{0} \bar{0} \bar{0}$ 4 ч
4. За да запаметите настройките, натиснете бутон Caffe Crema.
 5. За да напуснете менюто, натиснете бутон calc'n Clean.

9.2 Включване или изключване на звуковия сигнал

Когато натиснете бутон, прозвучава звук сигнал. Можете да включвате или изключвате звуковия сигнал.

1. Задръжте натиснати бутоните $\bar{0} \bar{0} \bar{0}$ и calc'n Clean едновременно най-малко 3 секунди.
2. Натиснете бутон Cappuccino.
✓ Активира се менюто Звуков сигнал.
3. За да включите или изключите звуковия сигнал, натиснете $\bar{0} \bar{0} \bar{0}$.
Възможни са следните настройки:
 - $\bar{0} \bar{0} \bar{0}$ Включено¹
 - $\bar{0} \bar{0} \bar{0}$ Изключено
4. За да запаметите настройките, натиснете бутон Cappuccino.
5. За да напуснете менюто, натиснете бутон calc'n Clean.




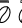
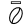
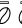




9.3 Задаване на твърдостта на водата



Правилната настройка на твърдост на водата е важна, за да може Вашият уред навреме да покаже, че трябва да го почистите от котлен камък. Можете да попитате местното водоснабдяване за твърдостта на водата.

1. Задръжте натиснати бутоните $\bar{0} \bar{0} \bar{0}$ и calc'n Clean едновременно най-малко 3 секунди.
2. Натиснете бутон Espresso.
✓ Активира се менюто Твърдост на водата.
3. За да настроите твърдостта на водата, натиснете бутон $\bar{0} \bar{0} \bar{0}$.

¹ Фабрична настройка


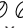
Възможни са следните настройки:

-   Твърдост на водата 1
 -   Твърдост на водата 2
 -   Твърдост на водата 3
 -   Твърдост на водата 4¹
 -   Воден филтър²
4. За да запазват настройките, натиснете бутон Espresso.
 5. За да напуснете менюто, натиснете бутон calc'n Clean.

Бележка: Ако в жилищната сграда е инсталирана уредба за омекотяване на водата, можете да настроите  .

9.4 Възстановяване на фабричните настройки на уреда

Можете да нулирате уреда към фабричните настройки. Някои настройки се изгубват при това.

1. Задръжте натиснати бутоните   и calc'n Clean едновременно най-малко 3 секунди.
 2. Натиснете бутон Latte Macchiato.
- ✓ Уредът промива и фабричните настройки са отново активирани.

10 Почистване и поддръжка

Почиствайте и поддържайте старателно Вашия уред, за да съхраните неговата функционалност за дълго време.

10.1 Годност за миене в съдомиялна


Тук ще намерите преглед на частите, които можете да миете в съдомиялна машина.

ВНИМАНИЕ!

Някои части са чувствителни на температура и могат да се повредят при почистване в съдомиялна машина.

- ▶ Спазвайте упътването за експлоатация на съдомиялната машина.

- ▶ Почиствайте само подходящи части в съдомиялната машина.
- ▶ Използвайте само програми, които не загряват частите над 60 °C.

Подходящо: 

- Тава за събиране на капачки
- Решетъчна поставка
- Съд за утайка от кафе
- Механичен индикатор за нивото на пълнене
- Дюзата за разпенване на мляко

Неподходящо: 

- Съд за вода
- Капак на съда за вода
- Капак за запазване на аромата
- Запарващо устройство
- Тава за събиране на капки

¹ Фабрична настройка

² ако е приложимо

10.2 Почистващи средства

Използвайте само подходящи почистващи средства.

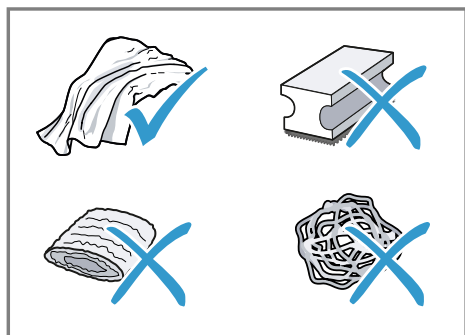
ВНИМАНИЕ!

Неподходящи почистващи средства могат да повредят повърхностите на уреда.

- ▶ Не използвайте агресивни или абразивни почистващи средства.
- ▶ Не използвайте съдържащи алкохол или спирт почистващи препарати.
- ▶ Не използвайте твърди абразивни гъби или гъби за чистене.

Неподходящи почистващи средства и препарати за отстраняване на котлен камък могат да повредят уреда.

- ▶ За почистването на котления камък не използвайте чиста лимонена киселина, оцет или средство на основата на оцет.
- ▶ Не използвайте препарати за отстраняване на котлен камък с фосфорна киселина.
- ▶ Използвайте само таблетки за отстраняване на котлен камък и почистващи таблетки, специално разработени за уреда.
→ "Принадлежности",
Страница 14



Съвети

- Изперете основно новите кърпи за попиване, за да отстраните евентуално полепнали соли. Солиите могат да предизвикат повърхностна ръжда по повърхностите от неръждаема стомана.
- Винаги отстранявайте незабавно остатъците от котлен камък, кафе, мляко и разтвор за почистване и отстраняване на котлен камък, за да предотвратите корозия.

10.3 Почистване на уреда

⚠ ПРЕДУПРЕЖДЕНИЕ

Опасност от токов удар!

Проникващата влага може да предизвика токов удар.

- ▶ Никога не потапяйте уреда или кабела за свързване към мрежата във вода.
- ▶ По щепселното съединение на уреда не трябва да прелива течност.
- ▶ За почистване на уреда не използвайте машина за почистване с пара или с високо налягане.

⚠ ПРЕДУПРЕЖДЕНИЕ

Опасност от изгаряния!

Някои части на уреда се нагряват много.

- ▶ Никога не докосвайте горещите части на уреда.
- ▶ След употреба оставете горещите части на уреда да се охладят, преди да ги докоснете.

1. Разкачете уреда от електрическата мрежа.
2. Почистете корпуса, лъскавите повърхности и панела за обслужване с микрофибърна кърпа.
3. Почистете източващата система с мека и влажна кърпа след напрана на напитка.

4. Промийте съда за вода с прясна чиста вода.
5. Ако уредът не се е използвал по-дълго време, като например през отпуската, почистете целия уред, включително подвижните части, като например запарващото устройство или съда за вода.

Бележка: Уредът автоматично промива, когато го включите в студено състояние или го изключите след приготвяне на кафе. Така системата се почиства сама.

10.4 Почистване на тавата за събиране на капки и съда за утайка от кафе

Почиствайте и изпразвайте тавата за събиране на капки и съдът за утайка от кафе ежедневно, за да се предотврати образуването на отлагания. Следвайте инструкциите на фигурите в началото на ръководството.

→ Фиг. **11** - **15**

10.5 Почистване на дюзата за разпенване на мляко

За да отстраните остатъци и да гарантирате функционирането, почистете дюзата за разпенване на млякото след всяка употреба.

⚠ ПРЕДУПРЕЖДЕНИЕ **Опасност от изгаряния!**

Дюзата за разпенване на мляко се нагорещява силно.

- ▶ Оставете дюзата за разпенване на мляко да се охлади, преди да я докоснете.
1. Напълнете до половината чаша с вода и поставете под източващата система.

2. Плъзнете дюзата за разпенване на млякото напълно надолу.
3. Натиснете бутон Milk.
✓ Системата за мляко се почиства.
4. Плъзнете дюзата за разпенване на млякото нагоре и оставете да се охлади.
5. Извадете дюзата за разпенване на млякото и я почистете основно.
6. Поставете отново дюзата за разпенване на млякото.

Бележка: За да спрете процеса предварително, натиснете бутон Milk.

Съвет: Можете да почиствате дюзата за разпенване на мляко в съдомиялна машина. След изплакването отстранете основно остатъците от лугата по дюзата за разпенване на млякото.

10.6 Почистване на запарващото устройство

Допълнително към автоматичното изплакване редовно изваждайте и почиствайте запарващото устройство. Следвайте инструкциите на фигурите в началото на ръководството.

⚠ ПРЕДУПРЕЖДЕНИЕ **Опасност от изгаряния!**

Някои части на уреда се нагряват много.

- ▶ Никога не докосвайте горещите части на уреда.
- ▶ След употреба оставете горещите части на уреда да се охладят, преди да ги докоснете.

ВНИМАНИЕ!

Поради неправилно почистване може да се повреди запарващото устройство.

- ▶ Не използвайте миеш препарат.

- ▶ Не използвайте почистващи средства, съдържащи оцет и киселини.
- ▶ Не почиствайте в съдомиялна машина.

→ Фиг. **16** - **25**

Бележка: Вратата може да бъде затворена само ако запарващото устройство и тавата за събиране на капките са поставени правилно.

10.7 Почистване на запарващото устройство

Допълнително към автоматичното изплакване редовно изваждайте и почиствайте запарващото устройство.

ПРЕДУПРЕЖДЕНИЕ

Опасност от изгаряния!

Някои части на уреда се нагряват много.

- ▶ Никога не докосвайте горещите части на уреда.
- ▶ След употреба оставете горещите части на уреда да се охладят, преди да ги докоснете.

ВНИМАНИЕ!

Поради неправилно почистване може да се повреди запарващото устройство.

- ▶ Не използвайте миещ препарат.
- ▶ Не използвайте почистващи средства, съдържащи оцет и киселини.
- ▶ Не почиствайте в съдомиялна машина.

1. С изключете уреда.

- Отворете вратата на запарващата камера.

→ Фиг. **16**

2. Извадете тавата за събиране на капки със съда за утайка от кафе.

→ Фиг. **17**

3. Натиснете червения лост нагоре.

- Хванете запарващото устройство за дръжките и внимателно извадете напред.

→ Фиг. **18**

4. Почистете основно запарващото устройство под течаща топла вода.

→ Фиг. **19**

5. Отстранете всички остатъци от кафе.

→ Фиг. **20**

6. Подсушете щателно запарващото устройство.

→ Фиг. **21**

7. Почистете вътрешността на уреда с влажна кърпа и отстранете остатъците от кафе.

- Оставете запарващото устройство и вътрешността на уреда да изсъхнат.

→ Фиг. **22**

8. Хванете запарващото устройство за дръжките.

- Натиснете червения лост нагоре.
- Поставете запарващото устройство под лоста и плъзнете назад до упор.

→ Фиг. **23**

✓ Лостът се фиксира.

9. Поставете тавата за събиране на капки със съда за утайка от кафе.

→ Фиг. **24**

10. Затворете вратата на запарващата камера.

→ Фиг. **25**

Бележка: Вратата може да бъде затворена само ако запарващото устройство и тавата за събиране на капките са поставени правилно.

10.8 Сервизна програма

Според твърдостта на водата и използването на Вашия уред свети бутонът calc'n Clean. Отстранете котления камък и почистете Вашия уред с програмата.

ВНИМАНИЕ!


Неправилно или ненавременното почистване и отстраняване на котления камък може да повреди уреда.

- ▶ Незабавно извършете Calc'nClean по указание.
- ▶ Сега поставете почистващи таблетки в отделението на запарващото устройство.
- ▶ Не поставяйте таблетки за отстраняване на котлен камък или други средства в отделението на запарващото устройство.

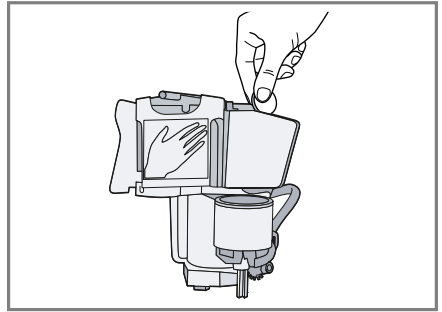
Съвет: Преди да стартирате сервизната програма, извадете, почистете и поставете отново запарващото устройство. Почистете дюзата за разпенване на млякото.



Calc'nClean стартирайте


Процесът трае около 40 минути.


1. Задръжте натиснат бутон calc'n Clean най-малко 5 секунди.
 - ✓ Светодиодът  светва.
2. Отворете вратата.
3. Извадете и изпразнете тавата за събиране на капките и съда за утайка от кафе.
4. Извадете запарващото устройство и го почистете.

5. Поставете почистваща таблетка в отделението на запарващото устройство и отново поставете запарващото устройство.



6. Почистете отново тавата за събиране на капки и съда за утайка от кафе и затворете вратата.
 - ✓ Светодиодът  светва.
7. Ако има воден филтър, отстранете го.
8. Напълнете празния съд за вода до маркировката 0,5 l с хладка вода и разтворете вътре таблетка за почистване на котлен камък Siemens.
9. Поставете отново съда за вода и поставете съд с капацитет около 1 l под източващата система.
10. Ако calc'n Clean мига, натиснете бутон calc'n Clean.
 - ✓ Програмата стартира, почиства уреда и отстранява котления камък.
 - ✓ calc'n Clean пулсира.
 - ✓ Процесът трае около 20 минути минути.
 - ✓ Светодиодът  светва.
11. Изпразнете съда и отворете вратата.
12. Изпразнете тавата за събиране на капки и я поставете отново.

13. Затворете вратата и поставете съда отново под източващата система.
 - ✓ Светодиодът  светва.
14. Почистете съда за вода.

Ако сте извадили водния филтър, поставете го отново.
15. Напълнете максимално съда за вода с прясна, студена, негазирана вода до маркировката max.
16. Ако calc'n Clean мига, натиснете бутон calc'n Clean.
 - ✓ Програмата стартира, почиства и промива уреда.
 - ✓ calc'n Clean пулсира.
 - ✓ Светодиодът  светва.
17. Извадете и изпразнете тавата за събиране на капките и съда за утайка от кафе.
18. Почистете тавата за събиране на капки и съда за утайка от кафе и ги поставете отново.
 - ✓ Програмата е завършена и уредът отново е готов за работа.

Нулиране на сервизната програма

Ако сервизна програма се прекъсне, например поради спиране на тока, светват calc'n Clean и .

1. Почистете съда за вода.

Ако сте извадили водния филтър, поставете го отново.
2. Напълнете максимално съда за вода с прясна, студена, негазирана вода до маркировката max.
3. Натиснете бутон calc'n Clean.
 - ✓ Сервизната програма стартира и промива уреда. Процесът трае около 2 минути.
4. Изпразнете тавата за събиране на капки, почистете и я поставете отново.
5. Затворете вратата.
 - ✓ Програмата е завършена и уредът отново е готов за работа.

11 Отстраняване на неизправности

Можете да отстраните самостоятелно малки неизправности по Вашия уред. Преди да се свържете с отдела по обслужване на клиенти, направете справка с информацията за отстраняване на неизправности. Така ще избегнете ненужни разходи.

⚠ ПРЕДУПРЕЖДЕНИЕ **Опасност от токов удар!**

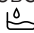
Некомпетентно извършените ремонти представляват опасност.






- ▶ Само обучен за целта специализиран персонал трябва да извършва ремонти на уреда.
- ▶ За ремонта на уреда трябва да се използват само оригинални резервни части.
- ▶ Ако кабелът за свързване към мрежата на този уред бъде повреден, той трябва да се смени от производителя или неговия отдел по обслужване на клиенти, или от друго лице с подобна квалификация, за да се избегнат опасности.





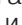
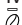
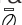
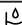
Неизправност	Причина и отстраняване на неизправности
Уредът не реагира повече.	Уредът има повреда. <ol style="list-style-type: none"> 1. Изключете щепсела от контакта и чакайте 60 секунди. 2. Включете щепсела в контакта.
Уредът подава само вода, не кафе.	Празният съд за зърна не се разпознава от уреда. <ul style="list-style-type: none"> ▶ Напълнете зърна кафе. <hr/> Зърната са много омаслени и не падат в мелничката. <ul style="list-style-type: none"> ▶ Почукайте леко по съда за зърна. ▶ Сменете сорта на кафето. ▶ Не използвайте мазни зърна кафе. ▶ Почистете празния съд за кафе на зърна с влажна кърпа. <hr/> Запарващото устройство не е поставено правилно. <ul style="list-style-type: none"> ▶ Плъзнете запарващото устройство напълно назад.
Силно променящо се качество на кафето или млечната пяна.	Уредът е покрит с котлен камък. <ul style="list-style-type: none"> ▶ Почистете уреда от котления камък.

Неизправност	Причина и отстраняване на неизправности
Не се подава кафе или се подава на капки. Настроеното количество за пълнене не се достига.	Степента на смилане е настроена много фино. ▶ Настройте по-груба степен на смилане. → <i>"Настройване на степен на смилане"</i> , Страница 19
	Уредът е покрит с много котлен камък. ▶ Почистете уреда от котления камък.
	Във водния филтър има въздух. 1. Потопете водния филтър с отвора нагоре във вода толкова дълго, докато спрат да излизат въздушни мехурчета. 2. Поставете отново филтъра.
	Уредът е замърсен. ▶ Почистете запарващото устройство. → <i>"Почистване на запарващото устройство"</i> , Страница 24 ▶ Отстранете котления камък и почистете уреда.
	Остатъците от отстраняването на котления камък запушват съда за вода. 1. Извадете съда за вода. 2. Почистете основно съда за вода.
	Силата на кафето е настроена на много висока степен. ▶ Намалете силата на кафето.
Млякото или млечните шейкове са много горещи. Млечната пяна е с големи пори и шумът на засмукване е много силен.	В стъклената или порцеланова чаша има много малко мляко. 1. Използвайте повече мляко. 2. Променете продължителността на пяната.
Млякото или млечните шейкове са много студени.	В стъклената или порцеланова чаша има твърде много мляко. 1. Използвайте по-малко мляко. 2. Променете продължителността на пяната.
	Млякото в стъклената или порцеланова чаша е много студено. ▶ Използвайте хладко мляко.
Кафето няма каймак.	Сортът кафе не е оптимален. ▶ Използвайте сорт кафе с по-висок дял зърна Robusta. ▶ Използвайте по-препечени зърна кафе.

Неизправност	Причина и отстраняване на неизправности
Кафето няма каймак.	<p>Зърната вече не са прясно изпечени.</p> <ul style="list-style-type: none"> ▶ Използвайте пресни зърна кафе. <hr/> <p>Степента на смилане не е съобразена със зърната кафе.</p> <ul style="list-style-type: none"> ▶ Настройте по-фина степен на смилане. → <i>"Настройване на степен на смилане"</i>, Страница 19
Кафето е много кисело.	<p>Степента на смилане е настроена много едро.</p> <ul style="list-style-type: none"> ▶ Настройте по-фина степен на смилане. → <i>"Настройване на степен на смилане"</i>, Страница 19 <hr/> <p>Сортът кафе не е оптимален.</p> <ul style="list-style-type: none"> ▶ Използвайте сорт кафе с по-висок дял зърна Robusta. ▶ Използвайте по-препечени зърна кафе.
Кафето е много горчиво.	<p>Степента на смилане е настроена много фино.</p> <ul style="list-style-type: none"> ▶ Настройте по-груба степен на смилане. → <i>"Настройване на степен на смилане"</i>, Страница 19 <hr/> <p>Сортът кафе не е оптимален.</p> <ul style="list-style-type: none"> ▶ Сменете сорта на кафето.
Кафето има вкус на изгоряло.	<p>Степента на смилане е настроена много фино.</p> <ul style="list-style-type: none"> ▶ Настройте по-груба степен на смилане. → <i>"Настройване на степен на смилане"</i>, Страница 19 <hr/> <p>Сортът кафе не е оптимален.</p> <ul style="list-style-type: none"> ▶ Сменете сорта на кафето.
Променящо се качество на млечната пяна.	<p>Качеството на млечната пяна зависи от вида на използваното мляко или растителна напитка.</p> <ul style="list-style-type: none"> ▶ Оптимизирайте резултата чрез избор на вид мляко или растителни напитки.
Уредът не подава млечна пяна.	<p>Уредът е покрит с много котлен камък.</p> <ul style="list-style-type: none"> ▶ Почистете уреда от котления камък. <hr/> <p>Дюзата за разпенване на мляко е замърсена.</p> <ul style="list-style-type: none"> ▶ Почистете дюзата за разпенване на мляко в съдомиялна машина. <hr/> <p>Дюзата за разпенване на мляко не се потапя в млякото.</p> <ol style="list-style-type: none"> 1. Използвайте повече мляко.

Неизправност	Причина и отстраняване на неизправности
Уредът не подава млечна пяна.	<ol style="list-style-type: none">2. Проверете дали дюзата за разпенване на мляко е потопена в млякото.3. Плъзнете източващата система напълно надолу.
Уредът не подава напитка.	<p>Във водния филтър има въздух.</p> <ol style="list-style-type: none">1. Потопете водния филтър с отвора нагоре във вода толкова дълго, докато спрат да излизат въздушни мехурчета.2. Поставете отново филтъра. <p>▶ Притиснете водния филтър направо и силно в извода за свързване на съда.</p> <p>Остатъците от отстраняването на котления камък запушват съда за вода.</p> <ol style="list-style-type: none">1. Извадете съда за вода.2. Почистете основно съда за вода.
Има капеща вода по вътрешното дъно на уреда.	<p>Тавата за събиране на капки е извадена прекалено рано.</p> <p>▶ Извадете тавата за събиране на капките няколко секунди след последното приготвяне на напитка.</p>
Запарващото устройство не може да се извади.	<p>Ключалката не може да се освободи, запарващото устройство затяга.</p> <p>▶ Изключете уреда и го включете отново след 3 минути.</p>
Кафемелачката не се включва.	<p>Уредът е твърде горещ.</p> <ol style="list-style-type: none">1. Изключете уреда от мрежата.2. Изчакайте 1 час, за да се охлади уредът.
Въпреки пълния съд за вода, светва светодиодът  .	<p>Съдът за вода липсва или е поставен неправилно.</p> <p>▶ Поставете правилно съда за вода.</p> <p>В съда за вода има газирана вода.</p> <p>▶ Напълнете съда за вода с прясна чешмяна вода.</p> <p>Поплавъкът е заклещен в съда за вода.</p> <ol style="list-style-type: none">1. Извадете съда за вода.2. Почистете основно съда за вода. <p>Новият воден филтър не е промит според упътването.</p> <ol style="list-style-type: none">1. Промийте водния филтър според упътването.2. Пуснете водния филтър в действие. <p>Във водния филтър има въздух.</p> <ol style="list-style-type: none">1. Потопете водния филтър с отвора нагоре във вода толкова дълго, докато спрат да излизат въздушни мехурчета.

Неизправност	Причина и отстраняване на неизправности
Въпреки пълния съд за вода, светва светодиодът  .	<p>2 Поставете отново филтъра.</p> <hr/> <p>Водният филтър е стар.</p> <ul style="list-style-type: none"> ▶ Поставете нов воден филтър. <hr/> <p>Отлагания на котлен камък в съда за вода запушват системата.</p> <ol style="list-style-type: none"> 1. Почистете основно съда за вода. 2. Стартирайте сервисната програма Calc'nClean.
Всички светодиоди мигат.	<p>Има проблеми с електрическото захранване.</p> <ul style="list-style-type: none"> ▶ Използвайте уреда само при 220 – 240 V.
Светодиодът calc'n Clean се появява много често.	<p>Омекотена вода все още съдържа малки количества варовик.</p> <ol style="list-style-type: none"> 1. Поставете нов воден филтър. 2. Настройте съответна твърдост на водата. <hr/> <p>Използвано е грешно или много малко количество средство за премахване на котлен камък.</p> <ul style="list-style-type: none"> ▶ За отстраняване на котления камък използвайте само подходящи таблетки.
Уредът не може да се обслужва. Светодиодите светят или мигат.	<p>Уредът е в демонстрационен режим.</p> <ol style="list-style-type: none"> 1. За да дезактивирате демонстрационния режим, задръжте натиснат бутона  за около 5 секунди. 2. Извадете съда за вода. 3. Напълнете съда за вода с прясна вода. 4. Поставете отново съда за вода.
Светодиодът  мига.	<p>Вратата не е правилно затворена.</p> <ul style="list-style-type: none"> ▶ Натиснете здраво вратата. <hr/> <p>Уредът е твърде горещ.</p> <ol style="list-style-type: none"> 1. Изключете уреда от мрежата. 2. Изчакайте 1 час, за да се охлади уредът.
Светодиодът  свети въпреки празната тава за събиране на капките.	<p>Уредът е изключен и не разпознава изпразването.</p> <ol style="list-style-type: none"> 1. Включете уреда и извадете тавата за събиране на капките. 2. Поставете отново тавата за събиране на капките.
Светодиодът  мига и всички светодиоди за напитки мигат.	<p>Съдът за вода липсва или е поставен неправилно.</p> <ul style="list-style-type: none"> ▶ Поставете правилно съда за вода. <hr/> <p>Тръбопроводната система в уреда е суха.</p> <ul style="list-style-type: none"> ▶ Поставете правилно съда за вода. ▶ Пълнете съда за вода с прясна, студена, негазирана вода.

Неизправност	Причина и отстраняване на неизправности
Светодиодът  мига и всички светодиоди за напитки мигат.	Във водния филтър има въздух. 1. Потопете водния филтър с отвора нагоре във вода толкова дълго, докато спрат да излизат въздушни мехурчета. 2. Поставете отново филтъра.
Мигат светодиодите  ,  и calc'n Clean.	Заобикалящата температура е прекалено ниска. ▶ Използвайте уреда при температура над 5 °С.
Мигат светодиодите  и  .	Запарващото устройство е силно замърсено или не може да се извади. ▶ Рестартирайте уреда. ▶ Почистете запарващото устройство. → "Почистване на запарващото устройство", Страница 24
Мигат светодиодите   .	Уредът има повреда. ▶ Рестартирайте уреда.
calc'n Clean и  светят.	Процесът на отстраняване на котлен камък е прекъснат. ▶ Постъпете както в глава → "Нулиране на сервисната програма", Страница 26.

12 Транспортиране, съхранение и предаване за отпадъци

12.1 Активиране на антифриза



Пазете Вашия уред от замръзване по време на транспорта и съхраняването.

ВНИМАНИЕ!

Остатъците от течност в уреда могат да го повредят по време на транспортиране или съхранение.

- ▶ Преди транспортиране или съхранение изпразнете тръбопроводната система.

Изисквания

- Уредът е готов за работа.
 - Съдът за вода е напълнен.
1. Поставете голям съд под източващата система и плъзнете надолу дюзата за разпенване на млякото.
 2. Задръжте натиснат бутон Milk най-малко 5 секунди.
 - ✓ Светодиодът на бутона мига и уредът се нагорещява.
 3. Ако през дюзата за разпенване на млякото излиза пара, извадете съда за вода.
 4. Оставете уреда да изпари влагата и изчакайте, докато светодиодът  започне да мига и всички светодиоди за напитки мигат.
 5. С  изключете уреда.
 6. Изпразнете съда за вода и тавата за събиране на капките и основно почистете уреда.
 7. Разкачете уреда от електрическата мрежа.

Сега можете да транспортирате или съхранявате уреда.

Бележка: Запарващото устройство сега е осигурено и не можете да го извадите.

12.2 Предаване за отпадъци на излезли от употреба уреди

Чрез екологосъобразно предаване за отпадъци е възможна повторна употреба на ценни суровини.

1. Издърпайте от контакта щепсела на кабела за свързване към мрежата.
2. Прережете кабела за свързване към мрежата.
3. Предайте уреда за отпадъци по екологосъобразен начин.

Актуална информация относно начините на предаване за отпадъци ще получите от Вашия специализиран търговец, както и от съответната общинска или градска управа.



Този уред е обозначен в съответствие с европейската директива 2012/19/ЕС за стари електрически и електронни уреди (waste electrical and electronic equipment - WEEE). Тази директива регламентира валидните в рамките на ЕС правила за приемане и използване на стари уреди.

13 Отдел по обслужване на клиенти

Свързани с функционалността оригинални резервни части съгласно директивата относно екодизайна ще получите от нашия отдел по обслужване на клиенти за период от минимум 7 години от пускането на пазара на Вашия уред в рамките на Европейското икономическо пространство.

Бележка: Услугите на отдела по обслужване на клиенти са безплатни в рамките на условията на предлаганата от производителя гаранция.

Подробна информация относно гаранционния срок и гаранционните условия във Вашата страна ще получите от нашия отдел по обслужване на клиенти, Вашия търговец или на нашата уеб страница.

В случай че желаете да се свържете с отдела по обслужване на клиенти, са Ви необходими номерът на изделието (E-Nr.) и заводският номер (FD) на Вашия уред.

Данните за контакт на отдела по обслужване на клиенти ще намерите в приложения указател с отдели по обслужване на клиенти или на нашата уеб страница.

13.1 Номер на изделието (E-Nr.) и заводски номер (FD)

Номерът на изделието (E-Nr.) и заводският номер (FD) са посочени на фабричната табелка на уреда. Можете да си запишете данните, за да разполагате своевременно с данните на Вашия уред и телефонния номер на отдела по обслужване на клиенти.

14 Технически данни

Напрежение	220– 240 V ~
Честота	50 / 60 Hz
Инсталирана мощност	1300 W
Максимално налягане на помпата, статично	15 bar
Максимален капацитет, съд за вода (без филтър)	1,3 l
Максимален капацитет, съд за зърна	≈250 g
Дължина на кабела	100 cm
Височина на уреда	38,3 cm
Ширина на уреда	25,1 cm
Дълбочина на уреда	43,3 cm
Тегло, празен	≈8-9 kg
Тип мелачка	Керамика/ стомана

BG Произведено от BSH Hausgeräte GmbH по лиценз на Siemens AG

BSH Hausgeräte GmbH

Carl-Wery-Straße 34

81739 München, GERMANY

siemens-home.bsh-group.com



8001292595

(030626)

bg