



BOSCH



Register your
new device on
MyBosch now and
get free benefits:
[bosch-home.com/
welcome](https://www.bosch-home.com/welcome)

Cordless electric kettle

TWK1M...

TWK2M...

TWK3M...

TWK4M...

[az]	İstifadəçi rəhbər kitabı	Kabelsiz elektrik kettli	6
[ka]	მომხმარებლის სახელმძღვანელო	უკაბელო მადულარა	10
[uz]	Foydalanuvchi qo'llanmasi	Simsiz elektr choynak	15



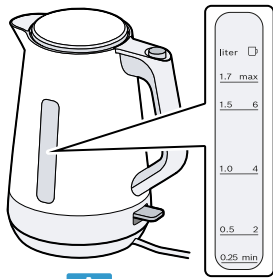
<https://digitalguide.bsh-group.com?mat-no=8001280189>



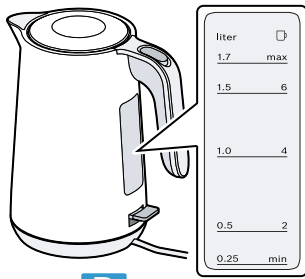
[az] İstifadəniz üçün daha geniş göstərişləri açmaqdan ötrü, QR-kodunu skan edin və ya veb səhifəyə daxil olun. Oradan Siz cihazınız və aksesuarınıza dair əlavə məlumat tapa bilərsiniz.

[ka] დაასკანირეთ QR-კოდი ან ეწვიეთ ვებ-გვერდს, რათა გახსნათ გამოყენების ფართო მითითებები. იქ იპოვით დამატებით ინფორმაციას თქვენს მოწყობილობაზე ან აქსესუარზე.

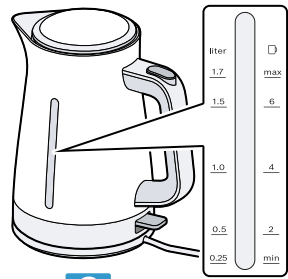
[uz] QR kodini skanerlang yoki foydalanish bo'lyicha kengaytirilgan ko'rsatmalar uchun veb-saytga tashrif buyuring. U yerda siz qurilmangiz yoki aksessuarlaringiz haqida ko'proq ma'lumot topasiz.



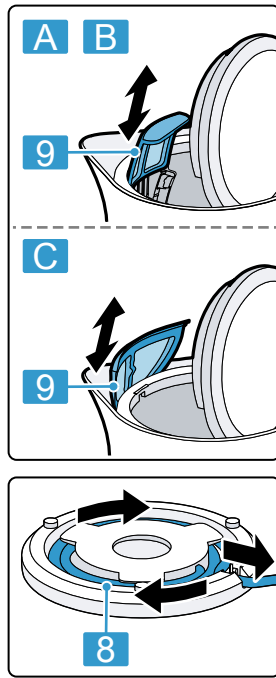
A



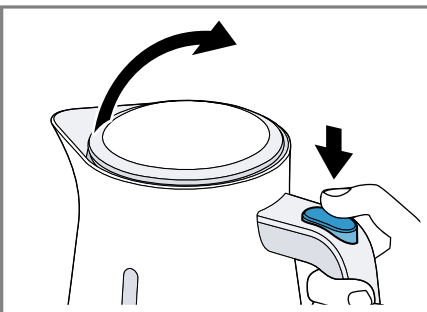
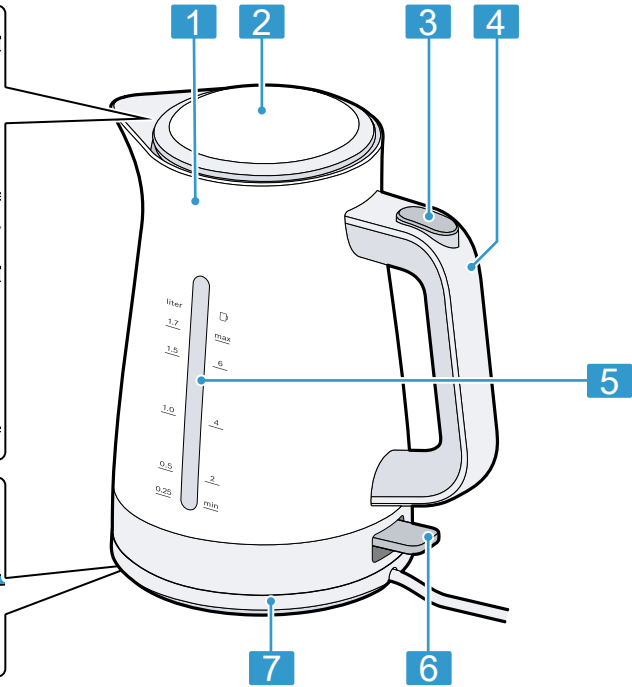
B



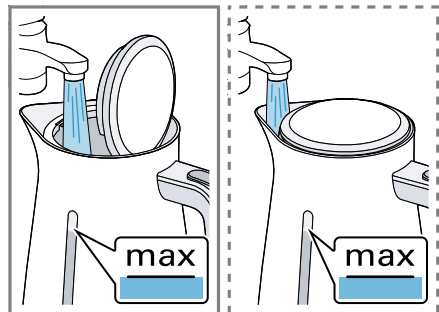
C



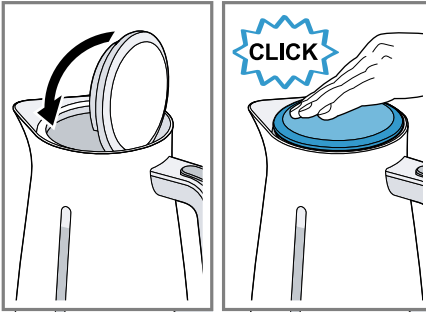
1



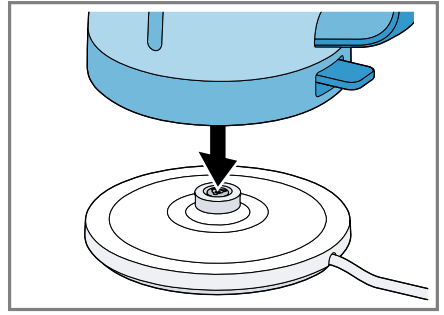
2



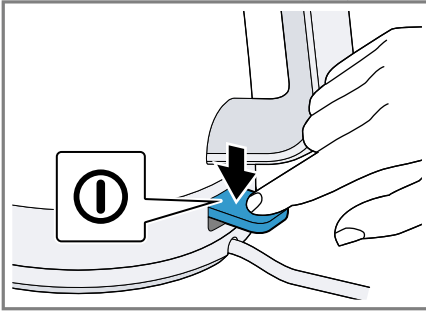
3



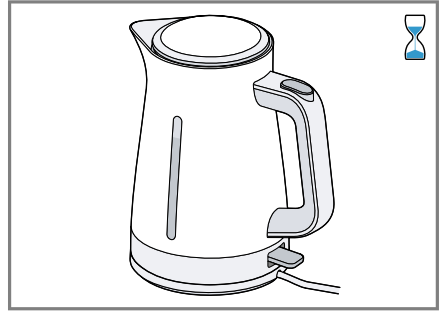
4



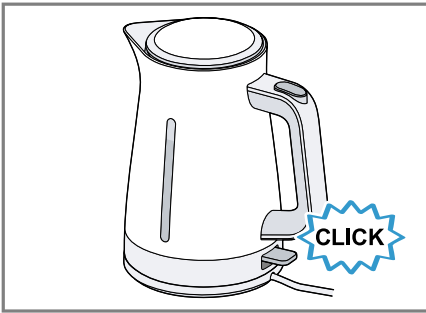
5



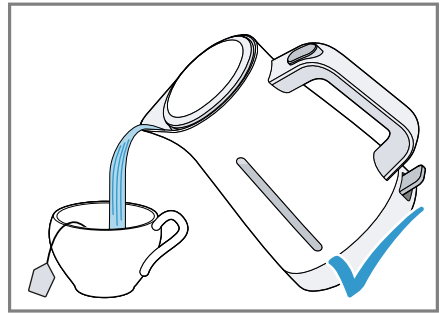
6



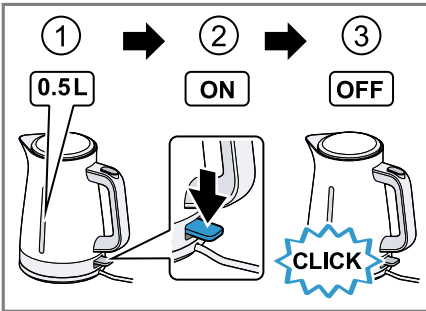
7



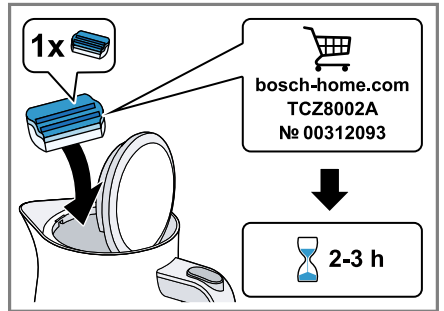
8



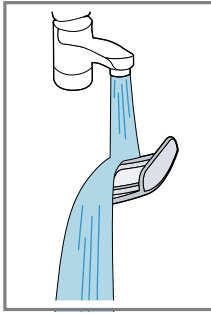
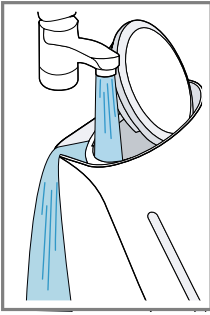
9











10



11



12

					
	✓	✓	✗	✓	✗
	✓	✓	✗	✗	✗
	✓	✗	✗	✗	✗

13



Təhlükəsizlik

- Bu təlimatı diqqətlə oxuyun.
- Bu istismar təlimatını və məhsul haqqında məlumatları sonrakı istifadə və ya sonrakı istifadəçi üçün saxlayın.

Cihazdan yalnız aşağıdakı hallarda istifadə edin:

- bu istifadə təlimatında təsvir olunan istifadə üçün.
- nəzarət altında
- şəxsi evdə və ev şəraitində qapalı ərazilərdə otaq temperaturunda.
- məişətdə işlədilən işləm miqdarları və işləm vaxtları.
- dəniz səviyyəsindən maksimum 2000 m hündürlüyə qədər.
- suyu qaynatmaq üçün.
- təchiz olunmuş korpus ilə.

Bu cihaz digərlərinə qarşı məsuliyyət daşıyan, digərlərinə nəzarət etməli olan və ya cihazın işləməsi ilə bağlı təlimat almış və ondan yarana biləcək təhlükələri anlamış 8 yaş və ondan böyük uşaqlar tərəfindən və fiziki qüsura malik, sensor və ya əqli xüsusiyyətlərə və ya təcrübə və/və ya bilik çatışmamazlığı hallarında da istifadə oluna bilər.

Uşaqlara cihazla oynamaq olmaz.

Təmizləmə və texniki baxış uşaqlar tərəfindən yerinə yetirilə bilməz, yalnız uşaqlar 8 yaş və ya ondan yuxarı olduqda və digər şəxsin nəzarətində olduqda bunu yerinə yetirə bilərlər.

8 yaşından kiçik uşaqlar cihaz və əlaqə hissələrindən kənar tutulmalıdırlar.

- ▶ Qablaşdırma materiallarını uşaqlardan kənardə saxlayın.
- ▶ Uşaqların qablaşdırma materialı ilə oynamasına icazə verməyin.
- ▶ Kiçik hissələri uşaqlardan kənardə saxlayın.
- ▶ Uşaqlara kiçik hissələrlə oynamağa icazə verməyin.
- ▶ Cihazı yalnız növ tablosunda göstərilədiyi kimi birləşdirin və istismar edin.
- ▶ Cihazı tələblərə uyğun quraşdırılmış yerləndirməsi olan və dəyişkən cərəyana malik bir şəbəkə girişinə birləşdirin.
- ▶ Evdəki elektrik qurğunun mühafizə zəncirləri düzgün quraşdırılmalıdır.
- ▶ Zədələnmiş cihazı əsla çalışdırmaq olmaz.
- ▶ Cihaz və ya şəbəkə naqili zədələndiyi halda, elektrik naqilinin ştəpselini ayırın və ya enerji qoruyucu qutusunu söndürün.

- ▶ Cihazda yalnız bunun üçün təlim görmüş heyət təmir işləri apara bilər.
- ▶ Bu cihazın elektrik naqili zədələnmiş olarsa, istehsalçı, xidmət bölməsinin nümayəndəsi və ya başqa ixtisaslı mütəxəssis onu dəyişməlidir.
- ▶ Əsla cihazı, əsası və ya şəbəkə qoşulma xəttini suya batırmamaq və ya qabyuyan maşına qoymamaq.
- ▶ Cihazın ştəpsel bağlantısı vasitəsilə maye axmamalıdır.



- ▶ Cihazı hamam otağındakı, vannadakı və ya digər qablarda olan suyun yaxınlığında istifadə etməyin.
- ▶ Cihazı kifayət qədər havalandırın.
- ▶ Cihazı heç vaxt şkafda istifadə etməyin.
- ▶ Cihazı heç vaxt isti səthlərin üzərinə və ya yaxınına qoymayın.
- ▶ Heç vaxt cihazın isti hissələrinə toxunmayın.
- ▶ İstifadə etdikdən sonra cihazın isti hissələrinə toxunmazdan əvvəl onların soyumasını gözləyin.
- ▶ Fincanı yalnız qulpundan tutun.
- ▶ Cihaz "maksimum" işarəsindən yuxarı doldurularsa, qaynayan suyun sıçraması riski var.
- ▶ Cihazı yalnız qapağı bağlı və ərp filteri quraşdırılmış vəziyyətdə istifadə edin.
- ▶ Heç vaxt göstərilən maksimum tutum miqdarını aşmayın.
- ▶ Xəsarətlərdən yayınmaq üçün cihazı yalnız təyinatı üzrə istifadə edin.
- ▶ Təmizləmə təlimatlarına diqqət edin.
- ▶ Hər istifadədən əvvəl qida məhsulu ilə təmas edəcək səthləri təmizləyin.

Əşyaya zərər verməyin

- ▶ Cihazı yalnız təzə, soyuq, qazsız su ilə istifadə edin. Heç vaxt süd, hazır içkilər və ya instant məhsullar əlavə etməyin.
- ▶ Cihazı heç vaxt boş və ya çox dolu şəkildə istifadə etməyin. Su səviyyəsi göstəricisinə diqqət edin.
- ▶ Hər istifadədən sonra cihazı ən azı 5 dəqiqə soyumağa qoyun.

- ▶ Ərp qalıqlarını heç vaxt sərt və ya metal əşyalarla təmizləməyin.

Ümumi baxış

Qeyd: Bu istifadə üzrə təlimat fəqli modellər üçün uyğundur. Təsvir olunan model forma və avadanlıq baxımından təchiz edilmiş modeldən fərqlənə bilər.

→ Fiq. **1**

az Cihazı ilk istifadəyə hazırlamaq

A	TWK1M...
B	TWK2M...
C	TWK3M..., TWK4M...
1	Kettl
2	Qapaq
3	Qapağı açma düyməsi
4	Tutacaq
5	Su səviyyəsi indikatoru (ışıqlı ¹)
6	Yanılı/Sönülü-elektrik açarı, işıqlı
7	Baza
8	Kabelin saxlanması
9	Ərp süzgəci, çıxarıla bilən

¹ Modeldən asılı olaraq

Cihazı ilk istifadəyə hazırlamaq

1. Mövcud qablaşdırma materialını çıxarın.
2. Mövcud etiketləri və folqaları çıxarın.
3. Elektrik kabelini lazımı uzunluqda açın.
4. Şəbəkə ştekerini birləşdirin.
5. Kettli təzə soyuq su ilə doldurun, bir qaşığı sirkə əlavə edin və qaynadın.
→ "Su qaynatmaq", Səhifə 8
Sirkə əlavə etmədən prosesi təkrarlayın.
6. Kettli yaxşıca yuyun.

Su qaynatmaq

→ Fiq. 2 - 9

Qeydlər

- Qaynatma prosesini vaxtından əvvəl tamamlamaq üçün Yanılı/Sönülü-elektrik açarını yuxarı doğru dartın.
- Kettli bazadan qaldıraraq yenidən yerinə taxsanız, qaynama prosesi davam etməyəcək.

Cihazın ərpini təmizləyin

Qeydlər

- Daimi ərp təmizləməsi:
 - cihazın ömrünü uzadır
 - problemsiz performans təmin edir
 - enerjiyə qənaət edir

- Əgər siz cihazınızı satışda mövcud olan ərp təmizləyici vasitə ilə təmizləyirsinizsə, o zaman istehsalçının istifadə və təhlükəsizlik üçün təlimatlarına əməl edin.
- Əgər cihazınızdakı ərpi sirkə ilə təmizləyirsinizsə, ərp təmizləyici tablet əvəzinə qaynadılmış suya 2 xörək qaşığı sirkə əlavə edin.
- Kettli hər gün istifadə edirsinizsə, daha qısa fasilələrlə ərpi təmizləyin.
- Ərpi təmizləndikdən sonra ərp süzgəcini çıxarın və az miqdarda sirkədə islağa qoyun.

→ Fiq. 10 - 12

Təmizləmə icmalı

- ▶ Tərkibində alkoqol və ya spirt olan heç bir təmizləyicilərdən istifadə etməyin.
- ▶ İti, deşici və ya metal əşyalardan istifadə etməyin.
- ▶ Aşındırıcı parça və ya təmizləyici vasitələrdən istifadə etməyin.

→ Fiq. 13

Pozuntuları aradan qaldırmaq

Cihaz qızdırmır və Yanılı/Sönülü-elektrik açarı yanmır.

Aşırı qızmadan mühafizə aktivdir.

- ▶ Yenidən yandırmazdan əvvəl cihazı uzun müddət soyumağa qoyun.

Su qaynamazdan əvvəl cihaz sönür.

Cihaz ərp bağlayıb.

- ▶ Cihazın ərpini təmizləyin.

Su bazada toplanır.

Fiziki səbəblərdən kondensasiya əmələ gəlir.

- ▶ **Qeyd:** Kondensasiya suyunu əmələ gəlməsi normal və zərərsizdir. Ştəpseli enerji mənbəyindən ayırın və bazanı bir əsgə vasitəsi ilə qurulayın.

Köhnə cihazın utilizasiyası

- ▶ Cihazı ətraf-mühitə uyğun şəkildə utilizasiya etməli.

Cari utilizasiya yolları haqqında məlumatları rəsmi dilerinizdən, eləcə də icma və ya şəhər administrasiyasından əldə edə bilərsiniz.



Bu avadanlıq elektrik və elektron avadanlıqlar üzrə 2012/19/EU Avropa Direktivinə (tullantıların elektrik və elektron avadanlıq – WEEE) uyğun olaraq xarakterizə olunur. Direktiv Avropa Birliyi üzrə köhnə cihazların geri toplanması və təkrar istifadəsi üçün çərçivəni müəyyən edir.

Müştəri xidməti

Ölkənizdə olan zəmanət müddəti və zəmanət şərtlərinə dair ətraflı məlumatı müştəri xidmətimizdən, dilerinizən və ya veb sahifəmizdən əldə edə bilərsiniz.

Müştəri xidmətinin əlaqə məlumatı əlavə olunmuş Müştəri Xidmətləri jurnalında və ya veb saytımızda əldə bilərsiniz.

უსაფრთხოება

- წაიკითხეთ ინსტრუქცია საფუძვლიანად.
- შეინახეთ ინსტრუქცია, ისევე როგორც პროდუქტის სხვა ინფორმაციები შემდგომი გამოყენებისათვის ან შემდგომი მეპატრონისათვის.

მოწყობილობა გამოიყენეთ მხოლოდ:

- ამ ინსტრუქციაში აღწერილი გამოყენების გზები
- მეთვალყურეობის ქვეშ.
- კერძო საკუთრებაში სახლის პირობებსა და დახურულ სივრცეებში ოთახის ტემპერატურაზე მოსახმარებლად.
- სტანდარტული საყოფაცხოვრებო მოცულობის დასამუშავებლად და დამუშავების დროისთვის.
- ზღვის დონიდან არა უმეტეს 2000 მ სიმაღლეზე.
- წყლის ასადულებლად
- დანადგარს მოყოლილი ბაზით

ამ მოწყობილობის გამოყენება ნებადართულია მწელზე უფროსი ასაკის ბავშვებისათვის და ფიზიკურად, სენსორულად ან გონებრივად შეზღუდული უნარის მქონე ადამიანებისათვის ან გამოცდილებისა თუ ცოდნის არ მქონე პირთათვის, მეთვალყურეობის შემთხვევაში და/ან მოწყობილობის უსაფრთხო მოხმარების შესწავლის შემდეგ, თუ მათთვის გასაგებია არასწორ მოხმარებასთან დაკავშირებული რისკები. ბავშვის თამაში მოწყობილობასთან დაუშვებელია.

გაწმენდითი სამუშაოები, ისევე როგორც დანადგარის ტექნიკური მომსახურება დაუშვებელია განხორციელდეს ბავშვების მიერ, გარდა შემთხვევებისა, როდესაც ასაკი არის 8 წელზე მეტი და იმყოფებიან მეთვალყურეობის ქვეშ. მოარიდეთ 8 წლამდე ასაკის ბავშვები მოწყობილობას და მის გაყვანილობებს.

- ▶ შესაფუთი მასალა ბავშვებს მოარიდეთ.
- ▶ არ მისცეთ ბავშვებს უფლება ითამაშონ შესაფუთი მასალებით.
- ▶ მოარიდეთ ბავშვებს ჰატარა ნაწილები.
- ▶ არ მისცეთ ბავშვებს უფლება ჰატარა ნაწილებით ითამაშონ.
- ▶ მოწყობილობის შეერთება და ექსპლუატაცია უნდა ხდებოდეს ტიპის ნიშნულზე მოცემული მნიშვნელობების შესაბამისად.

- ▶ უსაფრთხოების ზომების დაცვით დაყენებულ შტეფსელში მოწყობილობა ცვლადი დენით უნდა შეერთდეს.
- ▶ სახლის ელექტრული მონტაჟების დამცავი სისტემა ჯეროვნად უნდა იყოს დაყენებული.
- ▶ არასოდეს გამოიყენოთ დაზიანებული მოწყობილობა.
- ▶ მოწყობილობის ან ქსელის კაბელის დაზიანების შემთხვევაში დაუყოვნებლივ გამოიღეთ ჩანგალი შტეფსელიდან და გამორთეთ დამცველი დამცველების ბლოკში.
- ▶ მოწყობილობის შეკეთება ნებადართულია მხოლოდ კვალიფიცირებული სპეციალისტისთვის.
- ▶ იმ შემთხვევაში, თუკი დაზიანდება აპარატის დენტან მისაერთებელი სადენი, საფრთხის თავიდან აცილების მიზნით ის უნდა შეიცვალოს მწარმოებლის ან მისი კლიენტთა მომსახურების ცენტრის ან შესაბამისი კვალიფიკაციის მქონე პირის მიერ.
- ▶ კატეგორიულად აკრძალულია მოწყობილობის და მოწყობილობის კორპუსის ან ქსელის გაყვანილობის წყალში ჩატვირთვა ან ჭურჭლის სარეცხ მანქანაში მოთავსება.
- ▶ დანადგარის შტეკერზე წყალი არ უნდა გადავიდეს.



- ▶ მოწყობილობა არასოდეს გამოიყენოთ წყალთან სიახლოვეში, აბაზანებში, ხელსაბანებთან ან სხვა ავზებთან ახლოს.
- ▶ მოახდინეთ დანადგარის საკმარისი ვენტილირება
- ▶ არასოდეს გამოიყენოთ დანადგარი კარადაში დადგმულ მდგომარეობაში
- ▶ არასოდეს მოათავსოთ დანადგარი ცხელი ზედაპირების სიახლოვეს
- ▶ არასოდეს შეეხოთ დანადგარის გაცხელებულ ნაწილებს
- ▶ გამოყენების შემდეგ დაელოდეთ დანადგარის ცხელი ნაწილების გაცივებას სანამ შეეხებით
- ▶ ყავის ტოლჩას მხოლოდ სახელურზე შეეხეთ
- ▶ თუ მოწყობილობა გაივსება და "max" მაჩვენებელს გასცდება, არსებობს მდუღარე წყლის ამოშხეფების რისკი.
- ▶ მოწყობილობა მხოლოდ დახურული თავსახურით და მასში ჩადგმული ნადების ფილტრით გამოიყენეთ.

ka საკუთრების ზიანის თავიდან აცილება

- ▶ არასოდეს გადააცილოთ ავსების რაოდენობის მაქსიმალურ მაჩვენებელს
- ▶ ტრავმების თავიდან ასაცილებლად, გამოიყენეთ დანადგარი მხოლოდ დანიშნულებისამებრ
- ▶ გაწმენდისთვის დაიცავით მითითებები
- ▶ ყოველი გამოყენების წინ გაწმინდეთ ზედაპირები რომლებსაც საკვები ეხება

საკუთრების ზიანის თავიდან

აცილება

- ▶ მოწყობილობისთვის მხოლოდ სუფთა ცივი წყალი გამოიყენეთ გაზის გარეშე. არასოდეს ჩაასხათ რძე, მზა სასმელები ან წყალში ხსნადი ნახევრად მზა საკვები.
- ▶ არასოდეს გამოიყენოთ მოწყობილობა ცარიელ ან გადავსებულ მდგომარეობაში. მიაქციეთ ყურადღება წყლის დონის მაჩვენებელს.
- ▶ ყოველი გამოყენების შემდეგ დაელოდეთ მოწყობილობის გაგრილებას მინიმუმ 5 წუთი.
- ▶ არასოდეს მოაშორეთ ნადების ნარჩენები მყარი ან ლითონის საგნებით.

მიმოხილვა

შენიშვნა: წინამდებარე ინსტრუქცია მოქმედია სხვადასხვა მოდელებისთვის. ნაჩვენები მოდელი შეიძლება განსხვავდებოდეს მოწოდებული მოდელისგან ფორმით და აღჭურვილობით.

→ გამ. **1**

A	TWK1M...
B	TWK2M...
C	TWK3M..., TWK4M...
1	ელექტროჩაიდან
2	თავსახური
3	თავსახურის გამხსნელი ღილაკი
4	სახელური

¹ მოდელის შესაბამისად

5	წყლის დონის მაჩვენებელი (განათებული ¹)
6	ჩართვა/გამორთვის გადამრთველი, განათებული
7	სადგამი ბაზა
8	სადენის შესანახი ადგილი
9	ნადების ფილტრი, ამოღებადი

¹ მოდელის შესაბამისად

მოწყობილობის მომზადება პირველი ექსპლუატაციისთვის

1. მოხსენით არსებული შესაფუთი მასალა.
2. მოხსენით ეტიკეტი და შესაფუთი გარსი.
3. გახსენით სადენი საჭირო სიგრძემდე.
4. შეაერთეთ სადენის შტეკერი.
5. მაღულარა სუფთა ცივი წყლით აავსეთ, დაუმატეთ ერთი სუფრის კოვზი ძმარი და ააღულეთ.
→ "წყლის ადუღება", გვერდი 12
პროცედურა გაიმეორეთ ძმრის დამატების გარეშე.
6. მაღულარა საფუძვლიანად გარეცხეთ.

წყლის ადუღება

→ გამ. **2 - 9**

შენიშვნები

- გაცხელების პროცესის დროულად დასასრულებლად ჩართვა/გამორთვის გადამრთველი ზემოთ ასწიეთ.
- თუ მაღულარას აიღებთ სადგამი ბაზიდან და ისევ დადგამთ მასზე, დუდილის პროცესი არ გრძელდება.

მოწყობილობის ნადებისგან გაწმენდა

შენიშვნები

- ნადებისგან რეგულარული გაწმენდა:
 - ზრდის მოწყობილობის გამოყენების ხანგრძლივობას
 - უზრუნველყოფს შეუფერხებელ ფუნქციონირებას
 - ზოგავს ენერჯიას
- თუ მოწყობილობას კომერციულად ხელმისაწვდომი ნადების მოსაშორებელი საშუალებით წმინდავთ, მიჰყევით მწარმოებლის ინსტრუქციას გამოყენებისა და უსაფრთხოების შესახებ.
- თუ მოწყობილობას ძმრით ასუფთავებთ, ნადებისგან გამწმენდი აბის ნაცვლად ადუღებულ წყალში დაამატეთ 2 სუფრის კოვზი ძმარი.
- ზმირად გაწმინდეთ მადულარა ყოველდღიურად გამოყენების შემთხვევაში.
- ნადებისგან გაწმენდის შემდეგ ამოიღეთ ნადების ფილტრი და ცოტაოდენ ძმარში ჩადევით.

→ გამ. 10 - 12

გაწმენდის მიმოხილვა

- ▶ არ გამოიყენოთ ალკოჰოლის ან სპირტის შემცველი გამწმენდი საშუალებები.
- ▶ არ გამოიყენოთ ბასრი, წვეტიანი ან მეტალის საგნები.
- ▶ არ გამოიყენოთ აბრაზიული ჩვრები ან საწმენდი საშუალებები.

→ გამ. 13

ხარვეზების აღმოფხვრა

მოწყობილობა არ ცხელდება და ჩართვა/გამორთვის გამომრთველი არ ანთია.

გადახურებისგან დაცვა გააქტიურებულია.

- ▶ დაელოდეთ მოწყობილობის გაგრილებას სანამ განმეორებით ჩართავთ.

მოწყობილობა წყლის ადუღებამდე გამოირთვება .

მოწყობილობაში ნადებია.

- ▶ გაწმინდეთ მოწყობილობა ნადებისგან.

წყალი გროვდება სადგამის ბაზაზე.

კონდენსირებული წყალი წარმოიქმნება ფიზიკური მიზეზების გამო.

- ▶ **შენიშვნა:** კონდენსირებული წყლის წარმოქმნა ნორმალურია და უსაფრთხოა. გამოაერთეთ ქსელიდან შტეკერი და გაამშრალეთ ძირი ჩვრით.

ძველი დანადგარების

განკარგვა

- ▶ მოწყობილობის ეკოლოგიურად უსაფრთხოდ განკარგვა. განკარგვის მიმდინარე პროცესების შესახებ ინფორმაცია შეგიძლიათ მიიღოთ თქვენს მოვაჭრესთან ან რეგიონულ სამმართველოში.



ეს დანადგარი აღნიშნულია ელექტრო და ელექტრული დანადგარების (ელექტრო ნარჩენები და ელექტრონული აღჭურვილობები WEEE) ევროპის 2012/19/EU რეგულაციების შესაბამისად. ევროპის ფარგლებში, ეს რეგულაციები იძლევა ძველი დანადგარების უკან დაბრუნებისა და შეფასების საშუალებას.

კლიენტთა მომსახურების სამსახური

გარანტიის ვადის და თქვენს ქვეყანაში მისი მოქმედების პირობების შესახებ დაწვრილებითი ინფორმაცია შეგიძლიათ მოითხოვოთ მომსახურების ცენტრში, თქვენს დისტრიბიუტორთან და ჩვენს ვებ-გვერდზე.

ka კლიენტთა მომსახურების სამსახური

კლიენტთა მომსახურების სამსახურის
საკონტაქტო მონაცემები შეგიძლიათ
იხილოთ თანდართულ კლიენტთა
მომსახურების სარჩევში ან ჩვენს ვებ-
გვერდზე.



Xavfsizlik

- Ushbu ko'rsatmani yaxshilab o'qib oling.
 - Qo'llanmani va mahsulot ma'lumotlarini kelajakda foydalanish yoki keyingi egasiga topshirish uchun saqlang.
- Qurilmadan faqat quyidagi maqsadlar uchun foydalaning:
- yo'riqnomada ko'rsatilgan maqsadlar uchun.
 - nazorat ostida.
 - Uy ho'jaligi, yopiq xonadonlar va xona ichidagi haroratda hususiy maydonlarda
 - uy sharoitida qayta ishlashning standart hajmi va qayta ishlash vaqti uchun.
 - dengiz sathidan 2000 m baland bo'lmagan.
 - suvni qaynatish uchun.
 - qurilma bilan yuborilgan asos bilan.

8 yoshgacha bo'lgan bolalar, jismoniy, aqliy va ruxiy qobiliyati cheklangan shaxslar, shuningdek, qurilmani ishlatishda etarlicha bilim va tajribaga ega bo'lmagan shaxslar uni faqat ularning xavfsizligi uchun mas'ul bo'lgan shaxslarning nazorati ostida yoki qurilmaning ishlashi bilan bog'liq barcha xavf-xatarlar to'g'risida batafsil ko'rsatma va tushuntirishlardan so'ng, qurilmadan foydalanishlari mumkin.

Bolalarning mashina bilan o'ynashiga yo'l qo'ymang.

8 yoshgacha bo'lgan bolalar jihozni qarovsiz tozalash va parvarish etishga ruxsat etilmaydi.

Mashina va kabellarga 8 yoshdan kichkina bolalarni yaqinlashtirmang.

- ▶ Qadoqlash materiallarini bolalardan uzoqroq tuting.
- ▶ Bolalarga qadoqlash materiallari bilan o'ynashlariga ruxsat bermang.
- ▶ Mayda detallarni bolalardan uzoqroq tuting.
- ▶ Bolalarga mayda detallar bilan o'ynashlariga ruxsat bermang.
- ▶ Qurilmani ulash va ishlatishda firma plitasidagi ma'lumotlarga rioya qiling.
- ▶ Qurilmani o'zgaruvchan tok elektr tarmog'iga faqatgina qoidalarga muvofiq o'rnatilgan erga ulangan elektr rozetkasi orqali ulash mumkin.

- ▶ uydagi kabledagi erga ulash tizimi qoidalarga muvofiq o'rnatilgan bo'lishi kerak.
- ▶ Buzilgan qurilmani ishlatish qat'iy taqiqlanadi.
- ▶ Qurilma yoki elektr kabeli shikastlangan bo'lsa, darhol elektr vilkani elektr kabelidan ajratib oling yoki predoxranitellar qutisidagi predoxranitelni ochiring.
- ▶ Qurilma faqat malakali mutaxassislar tomonidan ta'mirlanishi mumkin.
- ▶ Agar ushbu qurilma shnuri shikastlangan bo'lsa, unda xavfli vaziyatlarni bartaraf qilish uchun uni ishlab chiqaruvchi yoki uning mijozlarga xizmat ko'rsatish markazi yoki shu kabi malakaga ega bo'lgan shaxs o'zgartirishi kerak.
- ▶ Hech qachon asbobni, tayanchni yoki elektr simini suvga botirmang yoki idish yuvish mashinasiga solmang.
- ▶ Qurilmaning vilkalik ulanishidan suyuqlik chiqib kelmayapti.



- ▶ Qurilmani vanna, eakovina yoki boshqa idishlarga quyilgan suv yaqinida ishlatmang.
- ▶ Qurilmani yetarli darajada shamollating.
- ▶ Qurilmani hech qachon shkafda ishlatmang.
- ▶ Qurilmani hech qachon issiq yuzalar ustiga yoki yaqiniga qo'ymang.
- ▶ Hech qachon qurilmaning issiq qismlarga tegmang.
- ▶ Foydalanishdan keyin jihozning issiq qismlariga tegmasdan oldin sovishini kuting.
- ▶ Choynakning faqat dastasidan ushlang.
- ▶ Qurilma "max" belgisidan ortiq to'ldirilsa, qaynagan suv sachrashi xavfi mavjud.
- ▶ Qurilmani qopqog'i yopilgan va qasmoq suzgich qo'yilgan holda ishlatmang.
- ▶ Hech qachon belgilangan maksimal to'ldirish miqdorini oshirmang.
- ▶ Shikastlanishning oldini olish uchun qurilmadan faqat belgilangan maqsadda foydalaning.
- ▶ Tozalash bo'yicha ko'rsatmalarga rioya qiling.
- ▶ Har foydalanishdan oldin oziq-ovqat bilan aloqa qiladigan yuzalarni tozalang.

Buyumlarga zarar yetishining oldini olish

- ▶ Qurilmani faqat toza va gazlanmagan sovuq suv bilan ishlating. Sut, tayyor ichimliklar yoki tez tayyorlanuvchi mahsulotlar bilan aslo to'ldirmang.
- ▶ Qurilmani aslo bo'sh ishlatmang yoki ortiqcha to'ldirib yubormang. Suv miqdori ko'rsatkichiga e'tibor bering.
- ▶ Qurilmani har bir foydalanishdan keyin kamida 5 daqiqa soviting.
- ▶ Qasmoq qoldiqlarini qattiq yoki metall predmetlar bilan aslo ketkazmang.

Umumiy ko'rinish

Yozib olish: Ushbu foydalanish yo'riqnomasi turli modellarga mos keladi. Tasvirlangan model shakli va qurilmalanishi bo'yicha yetkazib berilgan modeldan farq qilishi mumkin.

→ Ras. **1**

A	TWK1M...
B	TWK2M...
C	TWK3M..., TWK4M...
1	Elektr choynak
2	Qopqoq
3	Qopqoqni ochish tugmasi
4	Tutqich
5	Suv miqdori ko'rsatkichi (¹ yonadi)
6	O'chirib-yoqqich, yonadi
7	Asos
8	Kabel saqlash joyi
9	Qasmoq filtri, olinadigan

¹ Modelga bog'liq

Qurilmani ilk foydalanishga tayyorlash

1. Barcha qadoqlash materiallarini olib tashlang.
2. Barcha yoriqlar va folgani olib tashlang.

3. Tarmoq kabelini kerakli uzunlikka yoying.
4. Vilkani rozetkaga ulang.
5. Elektr choynakni sovuq, toza suv bilan to'ldiring, bir osh qoshiq sirka qo'shing va qaynating.
→ "Suv qaynatish", Sahifa 17
Jarayonni sirka qo'shmasdan takrorlang.
6. Elektr choynakni yaxshilab chaying.

Suv qaynatish

→ Ras. **2** - **9**

Eslatmalar

- Qizitish jarayonini oldinroq yakunlash uchun o'chirib-yoqqichni yuqoriga torting.
- Elektr choynak asosdan ko'tarilganda va joyiga qo'yilganda, qaynash davom etmaydi.

Qurilmani qasmoqdan tozalash

Eslatmalar

- Muntazam qasmoqdan tozalab turish:
 - qurilmaning ishlash muddatini uzaytiradi
 - to'g'ri ishlashini ta'minlaydi
 - energiyani tejaydi
- Qurilmani sotuvda mavjud qasmoqdan tozalash vositasi yordamida cho'kmalardan tozalaganingizda, ishlab chiqaruvchining qo'llash va xavfsizlik ko'rsatmalariga amal qiling.
- Sirka yordamida qurilmani qasmoqdan tozalashda qasmoq ketkazish tabletkasi o'rniga qaynoq suvga 2 osh qoshiq sirka qo'shing.
- Elektr choynakdan har kuni foydalansangiz, qisqaroq oraliqlarda qasmoqdan tozalab turing.
- Qasmoqdan tozalashdan so'ng qasmoq suzgichni olib tashlang va uni biroz miqdordagi sirkaga botirib qo'ying.

→ Ras. **10** - **12**

Tozalash haqida qisqacha umumiy ma'lumot

- ▶ Alkogol yoki spirt tarkibli tozalash vositasi ishlatmang.

uz Nosozliklarni bartaraf qilish

- ▶ O'tkir, qirrali yoki metall predmetlardan foydalanmang.
- ▶ Abrziv matolar yoki tozalash vositalarini ishlatmang.

→ *Ras.* **13**

Nosozliklarni bartaraf qilish

Qurilma qizimayapti va yoqqich yonmayapti.

Qizib ketishdan himoya faol.

- ▶ Qayta yoqishdan oldin qurilmani uzoqroq vaqt sovitib qo'ying.

Suv qaynashidan oldin qurilma o'chib qoladi.

Qurilmani qasmoq qoplagan.

- ▶ Qurilmani qasmoqdan tozalang.

Asosda suv yig'ilib qoladi.

Fizik sabablarga ko'ra kondensat hosil bo'ladi.

- ▶ **Yozib olish:** Kondensat hosil bo'lishi normal holat va zararsizdir. Vilkani sug'urib oling va asosni sochiq bilan artib quring.

Eski qurilmalarni qayta ishlanadigan chiqitga chiqarish

- ▶ Qurilmani atrof-muhit talablariga muvofiq bartaraf qiling.

Samarali utilizasiya usullari haqidagi ma'lumotni ixtisoslashgan tijorat tashkilotidan, shuningdek tumaningiz yoki shahringiz hokimiyatidan olishingiz mumkin.



Ushbu qurilma Yevropa Ittifoqining Elektr texnika va elektron jihozlarni qayta ishlanadigan chiqitga chiqarish (WEEE) haqidagi 2012/19/EU direktivasiga muvofiq ishlab chiqarilgan. Ushbu direktiva Yevropa uchun ishlatilgan elektr texnika jihozlarini qaytarish

va qayta ishlash asoslarining amal qilish doirasini belgilab beradi.

Mijozlarga xizmat ko'rsatish

Kafolat muddati va shartlari haqida batafsil ma'lumotni mijozlarimizga xizmat ko'rsatuvchi idoradan, sotuvchilardan yoki bizning veb-saytimizdan topishingiz mumkin.

Sizga xizmat ko'rsatuvchi markazning aloqa ma'lumotlari turli mamlakatlar yoki bizning veb-saytimizdagi mijozlarga xizmat ko'rsatish ro'yxatiga kiritilgan.



Thank you for buying a Bosch Home Appliance!

Register your new device on MyBosch now and profit directly from:

- Expert tips & tricks for your appliance
- Warranty extension options
- Discounts for accessories & spare-parts
- Digital manual and all appliance data at hand
- Easy access to Bosch Home Appliances Service

Free and easy registration – also on mobile phones:

www.bosch-home.com/welcome



Looking for help? You'll find it here.

Expert advice for your Bosch home appliances, help with problems or a repair from Bosch experts.

Find out everything about the many ways Bosch can support you:

www.bosch-home.com/service

Contact data of all countries are listed in the attached service directory.

BSH Hausgeräte GmbH

Carl-Wery-Straße 34
81739 München, GERMANY
www.bosch-home.com

A Bosch Company



8001290139 (030804)

az, ka, uz