



**BOSCH**

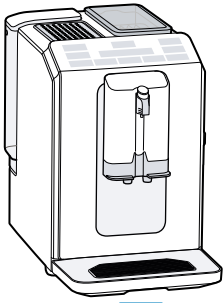


Register your  
new device on  
MyBosch now and  
get free benefits:  
[bosch-home.com/  
welcome](https://bosch-home.com/welcome)

# Fully automatic espresso machine

Serie 2  
VeroCafe  
TIE20...

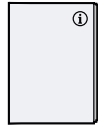
[th] คู่มือการใช้งาน



A



B



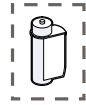
C



D

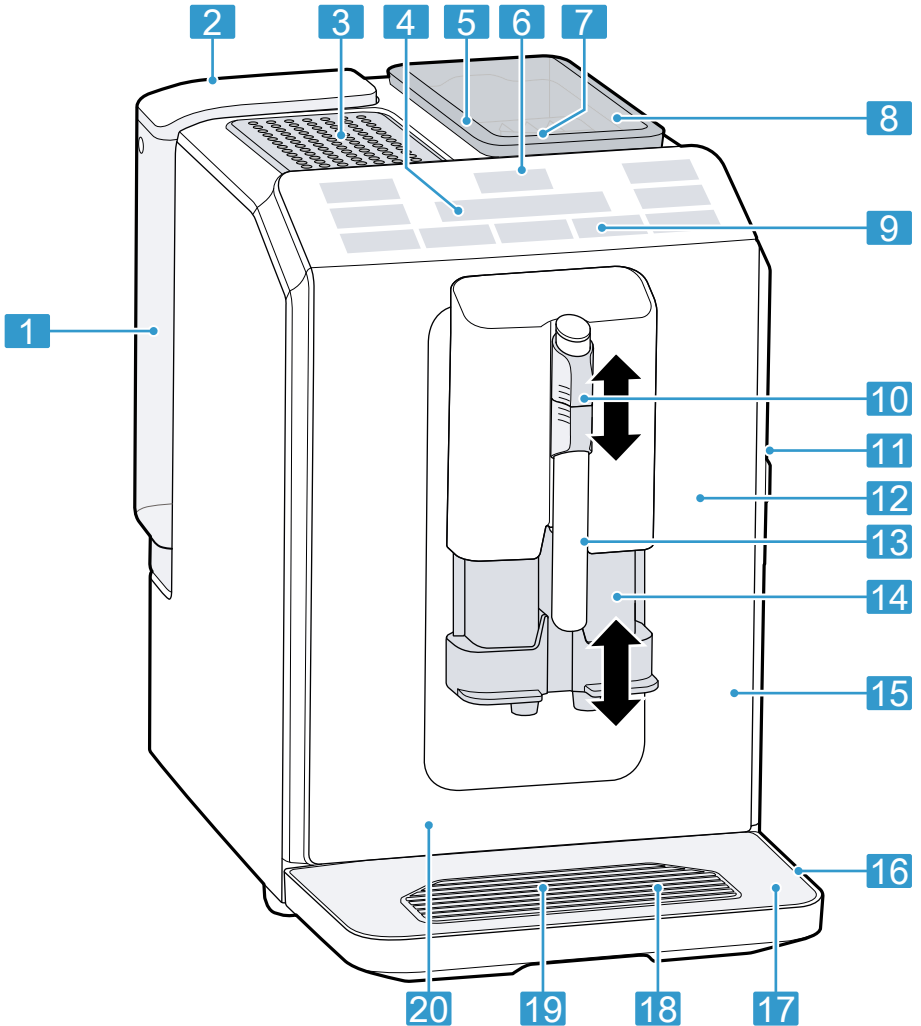


E

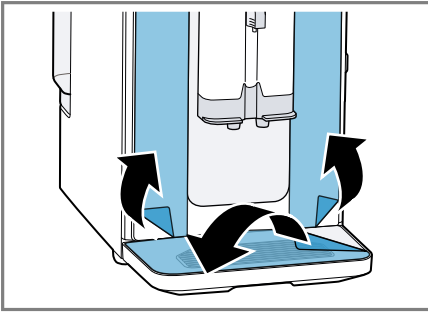


F

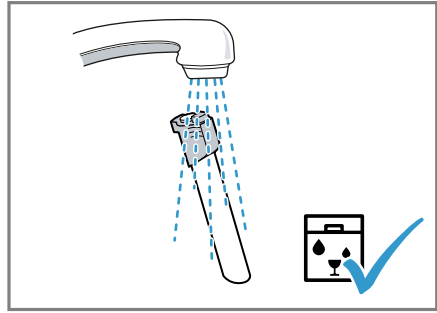
1



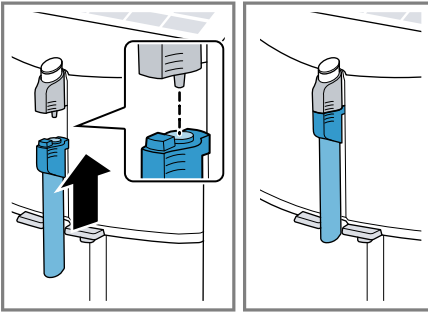
2



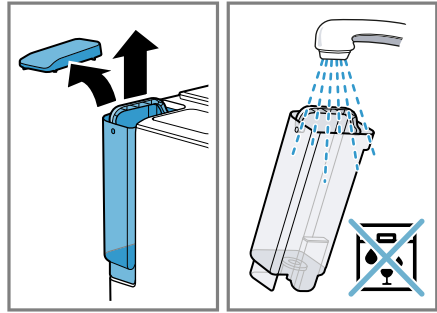
3



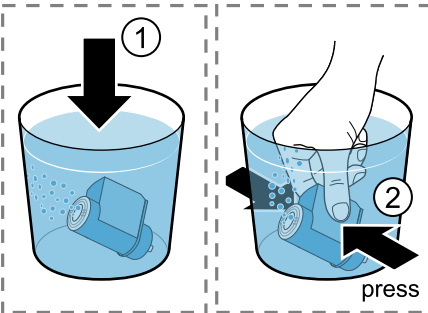
4



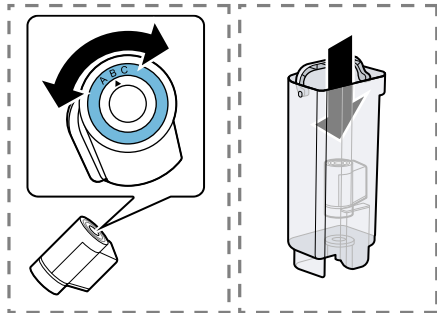
5



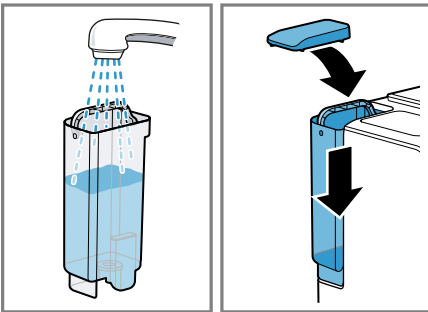
6



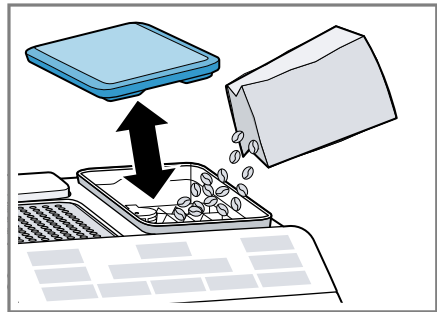
7



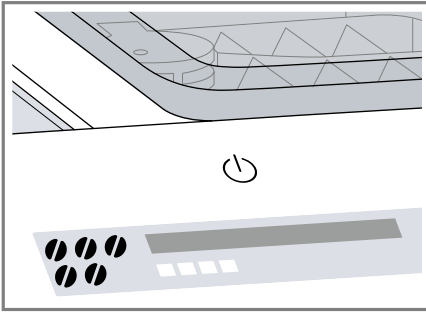
8



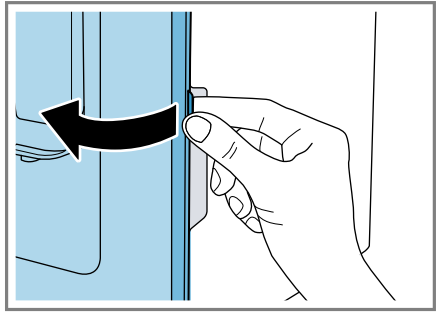
9



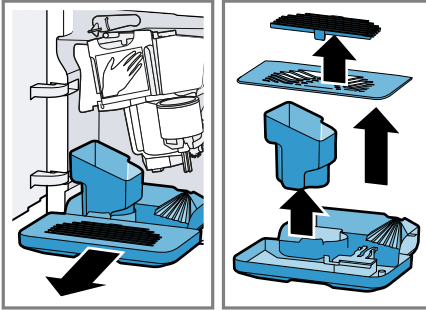
10



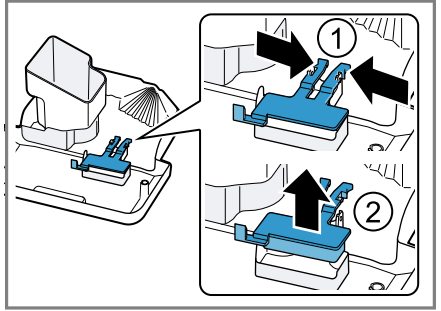
11



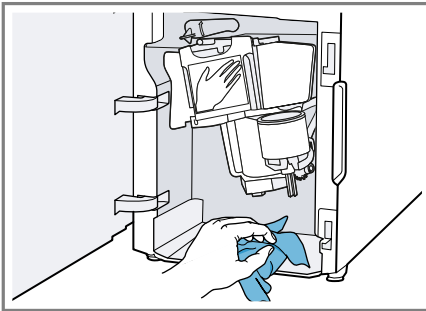
12



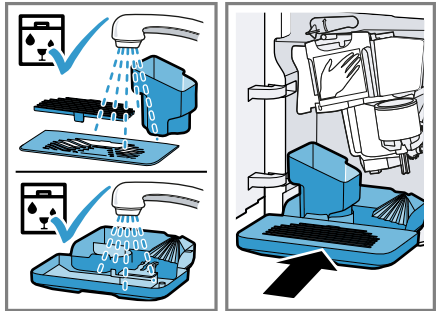
13



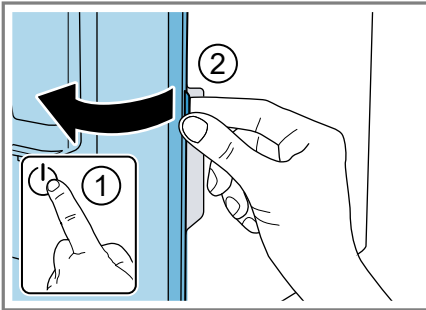
14



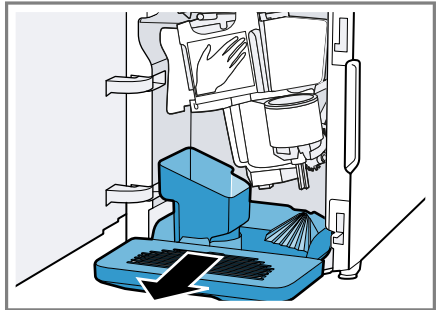
15



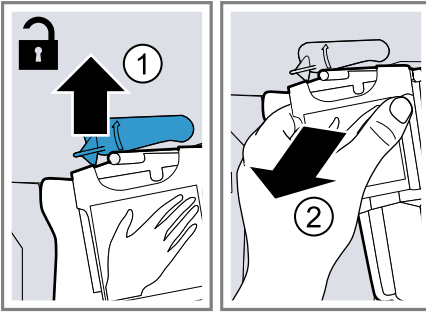
16



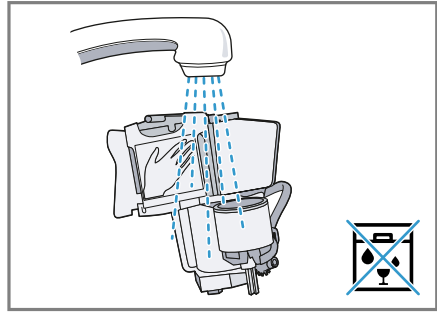
17



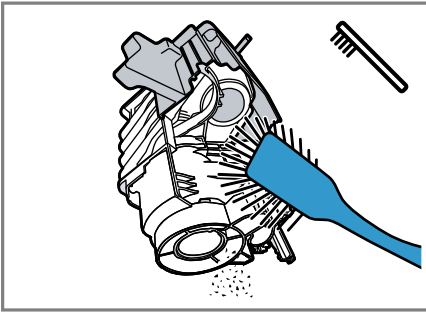
18



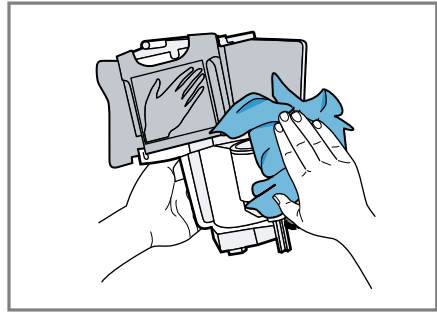
19



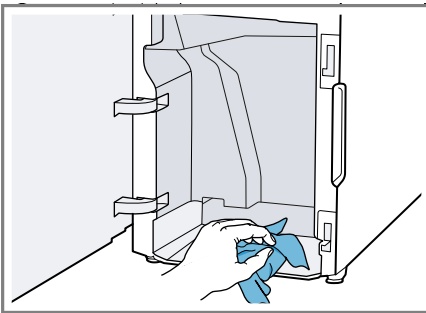
20



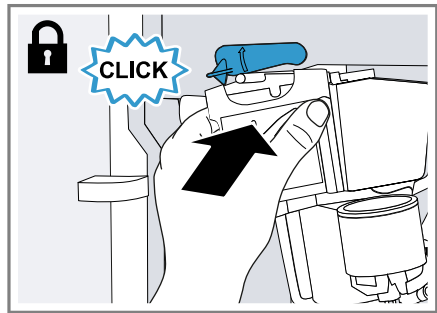
21



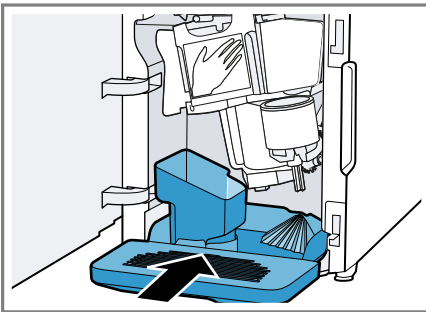
22



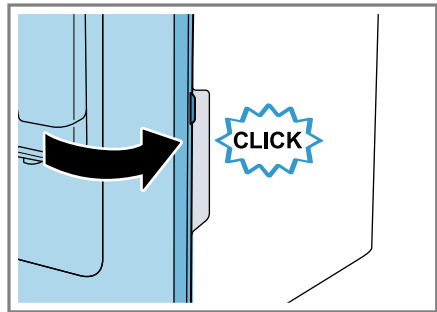
23



24



25



26

# สำหรับข้อมูลเพิ่มเติม โปรดดูคู่มือผู้ใช้ดิจิทัล



## สารบัญ

<b>1</b>	ความปลอดภัย .....	<b>8</b>	7.6	การตีฟองนม .....	16
1.1	หมายเหตุทั่วไป .....	8	7.7	การตั้งค่าเครื่องต้ม .....	16
1.2	การใช้งานที่ตรงตามวัตถุประสงค์ .....	8	<b>8</b>	เครื่องบด .....	<b>17</b>
1.3	การจำกัดกลุ่มผู้ใช้ .....	8	8.1	การตั้งค่าความละเอียดในการบดเมล็ดกาแฟ .....	17
1.4	คำแนะนำด้านความปลอดภัย .....	8	<b>9</b>	ระบบอุ่นถ้วย <sup>1</sup> .....	<b>18</b>
<b>2</b>	การรักษาสิ่งแวดล้อมและการประหยัด .....	<b>11</b>	9.1	การเปิดและการปิดระบบอุ่นถ้วย $\square^1$ .....	18
2.1	การจัดหีบห่อบรรจุภัณฑ์ .....	11	<b>10</b>	การตั้งค่าเบื้องต้น .....	<b>18</b>
2.2	การประหยัดพลังงาน .....	11	10.1	การเปลี่ยนแปลงการตั้งค่าพื้นฐาน .....	18
<b>3</b>	การติดตั้งและการเชื่อมต่อ .....	<b>11</b>	10.2	ภาพรวมการตั้งค่าเบื้องต้น .....	18
3.1	ข้อกำหนดในการจัดส่ง .....	11	<b>11</b>	การทำความสะอาดและการดูแลรักษา .....	<b>19</b>
3.2	การติดตั้งและเชื่อมต่อเครื่อง .....	11	11.1	ความเหมาะสมสำหรับการล้างในเครื่องล้างจาน .....	19
<b>4</b>	มาทำความรู้จักเกี่ยวกับอุปกรณ์กัน .....	<b>11</b>	11.2	ผลิตภัณฑ์ทำความสะอาด .....	20
4.1	เครื่อง .....	11	11.3	การทำความสะอาดเครื่อง .....	20
4.2	แผงควบคุม .....	12	11.4	การทำความสะอาดถาดรองและช่องเก็บกากกาแฟ .....	20
4.3	ส่วนแสดงผล .....	13	11.5	การทำความสะอาดเครื่องทำฟองนม .....	21
<b>5</b>	อุปกรณ์เสริม .....	<b>13</b>	11.6	การทำความสะอาดเครื่องชง .....	21
<b>6</b>	ก่อนการใช้งานเป็นครั้งแรก .....	<b>13</b>	11.7	โปรแกรมบริการ .....	21
6.1	การเตรียมและทำความสะอาดเครื่อง .....	13	<b>12</b>	การแก้ไขข้อขัดข้อง .....	<b>23</b>
6.2	การดำเนินการเริ่มใช้งานเครื่องเป็นครั้งแรก .....	14	<b>13</b>	การขนส่ง การเก็บรักษาและการกำจัด .....	<b>28</b>
6.3	คำแนะนำทั่วไป .....	14	13.1	การเปิดใช้งานระบบป้องกันน้ำค้างแข็ง .....	28
6.4	ใส่กรองน้ำ <sup>1</sup> .....	14	13.2	กำจัดอุปกรณ์เก่า .....	28
<b>7</b>	การใช้งานทั่วไป .....	<b>15</b>			
7.1	การเปิดหรือปิดใช้งานเครื่อง .....	15			
7.2	การเตรียมเครื่องต้ม .....	15			
7.3	การชงกาแฟจากเมล็ดกาแฟสด .....	15			
7.4	การเตรียมเครื่องต้มที่มีนม .....	16			
7.5	การชงกาแฟที่มีนม .....	16			

<sup>1</sup> ขึ้นอยู่กับคุณสมบัติของอุปกรณ์

<b>14</b>	<b>ฝ่ายบริการลูกค้า.....</b>	<b>28</b>
14.1	หมายเลขผลิตภัณฑ์ (E-Nr.) และหมายเลขการผลิต (FD) .....	29
<b>15</b>	<b>ข้อมูลจำเพาะด้านเทคนิค.....</b>	<b>29</b>



## 1 ความปลอดภัย

โปรดปฏิบัติตามคำแนะนำด้านความปลอดภัยต่อไปนี้

### 1.1 หมายเหตุทั่วไป

- โปรดอ่านคู่มือฉบับนี้อย่างละเอียด
- โปรดเก็บรักษาคู่มือและข้อมูลผลิตภัณฑ์สำหรับการใช้งานในภายหลังหรือผู้ใช้งานคนถัดไปไว้ให้ดี
- ห้ามเชื่อมต่อเครื่องหากเกิดความเสียหายระหว่างการขนส่ง

### 1.2 การใช้งานที่ตรงตามวัตถุประสงค์

โปรดใช้งานเครื่องเฉพาะในกรณีต่อไปนี้:

- ใช้ในการเตรียมเครื่องตีมรอน
- ในครัวเรือนและในพื้นที่ปิดบริเวณรอบบ้าน
- ที่ความสูงไม่เกิน 2000 ม. เหนือระดับน้ำทะเล

### 1.3 การจำกัดกลุ่มผู้ใช้

เด็กที่มีอายุ 8 ปีขึ้นไปและบุคคลที่ด้อยความสามารถทางร่างกาย ประสาทสัมผัส หรือทางจิต และ/หรือผู้ขาดประสบการณ์และความรู้สามารถใช้งานเครื่องนี้ได้ ถ้ามีผู้คอยระวังดูแลหรือได้รับการชี้แจงวิธีใช้งานโดยปลอดภัย และเข้าใจถึงอันตรายที่จะเกิดขึ้นได้

ไม่อนุญาตให้เด็กเล่นกับอุปกรณ์เครื่องนี้

ห้ามเด็กทำความสะอาดและทำการบำรุงรักษาทั่วไปเว้นแต่ว่าเป็นเด็กอายุ 8 ปีขึ้นไปและอยู่ภายใต้การดูแล

ป้องกันเด็กอายุต่ำกว่า 8 ปี ให้อยู่ห่างจากเครื่องและสายไฟ

### 1.4 คำแนะนำด้านความปลอดภัย

**⚠ คำเตือน – ระวังการขาดอากาศหายใจ!**

เด็กอาจจะดึงวัสดุหีบห่อมาสูดมหัวหรือเอามาพันจนขาดอากาศหายใจได้

- ▶ ห้ามทิ้งวัสดุหีบห่อไว้ใกล้เด็ก
- ▶ ห้ามเด็กเล่นกับวัสดุหีบห่อ

เด็กอาจจะสูดหรือกลืนชิ้นส่วนขนาดเล็กเข้าไปจนขาดอากาศหายใจได้

- ▶ ห้ามทิ้งชิ้นส่วนขนาดเล็กไว้ใกล้เด็ก
- ▶ ห้ามเด็กเล่นกับชิ้นส่วนขนาดเล็ก



### ⚠ คำเตือน – ระวังไฟดูด!

การติดตั้งอย่างไม่ถูกวิธีอาจก่อให้เกิดอันตราย

- ▶ สามารถเชื่อมต่อและใช้เครื่องนี้ทำงานได้ตามข้อมูลอ้างอิงบนป้ายกำกับรุ่นเท่านั้น
- ▶ ให้เชื่อมต่อเครื่องผ่านทางช็อคเกตที่ติดตั้งตามข้อกำหนดซึ่งมีการต่อกรวดกับแหล่งจ่ายไฟที่มีกระแสไฟฟ้าสลับ
- ▶ ต้องมีการติดตั้งระบบป้องกันไฟฟ้าของระบบไฟฟ้าในบ้านอย่างถูกต้องตามข้อกำหนด

เครื่องหรือสายไฟที่ชำรุดเสียหายเป็นอันตราย

- ▶ ห้ามใช้งานเครื่องที่ชำรุดเสียหาย
- ▶ ห้ามใช้อุปกรณ์ที่มีพื้นผิวแยกหรือแตกหัก
- ▶ ห้ามดึงสายไฟเพื่อหยุดการเชื่อมต่อเครื่องออกจากแหล่งจ่ายไฟโดยเด็ดขาด ให้ดึงที่ปลั๊กไฟของสายไฟทุกครั้ง
- ▶ ถ้าเครื่องหรือสายไฟชำรุด ให้ดึงปลั๊กไฟของสายไฟต่อออกหรือปิดสวิตช์ฟิวส์ในกล่องฟิวส์ทันที
- ▶ ติดต่อฝ่ายบริการลูกค้า → หน้า 28

การซ่อมแซมที่ไม่ได้มาตรฐานเป็นอันตราย

- ▶ อนุญาตให้เฉพาะบุคคลากรผู้เชี่ยวชาญที่ผ่านการอบรมดำเนินการซ่อมแซมเครื่องเท่านั้น
- ▶ อนุญาตให้ใช้อะไหล่แท้สำหรับการซ่อมแซมเครื่องเท่านั้น
- ▶ ถ้าสายไฟต่อเข้าเครื่องนี้เสียหาย จะต้องให้ผู้ผลิต หรือฝ่ายบริการลูกค้าของผู้ผลิตหรือบุคคลที่มีความรู้ความชำนาญเท่าเทียมกันเป็นผู้เปลี่ยนให้เพื่อป้องกันอันตราย

ความชื้นที่แทรกซึมอาจเป็นสาเหตุให้เกิดไฟฟ้าดูดได้

- ▶ ห้ามจุ่มอุปกรณ์หรือสายไฟต่อในน้ำ
- ▶ ห้ามให้ของเหลวไหลท่วมปลั๊กต่อของอุปกรณ์
- ▶ ใช้งานเครื่องในพื้นที่ที่ปิดเท่านั้น
- ▶ ห้ามปล่อยให้เครื่องอยู่ในบริเวณที่ต้องสัมผัสความร้อนและความชื้นสูง
- ▶ ห้ามใช้เครื่องทำความสะอาดไอน้ำหรือเครื่องทำความสะอาดแรงดันสูงในการทำความสะอาดอุปกรณ์

### ⚠ คำเตือน – ระวังไฟไหม้!

ตัวเครื่องจะร้อนขึ้น

- ▶ ระบายอากาศในเครื่องให้เพียงพอ
- ▶ ห้ามใช้งานเครื่องในตู้

การใช้สายเชื่อมต่อแหล่งจ่ายไฟแบบต่อขยายและอะแดปเตอร์ที่ไม่ได้รับอนุญาตอาจก่อให้เกิดอันตราย

- ▶ ห้ามใช้สายไฟต่อขยายหรือปลั๊กพ่วงแบบหลายช่อง
- ▶ ใช้เฉพาะอะแดปเตอร์และสายเชื่อมต่อแหล่งจ่ายไฟที่ผู้ผลิตอนุญาตเท่านั้น
- ▶ หากสายเชื่อมต่อแหล่งจ่ายไฟสั้นเกินไปและไม่มีสายเชื่อมต่อแหล่งจ่ายไฟเส้นที่ยาวกว่า โปรดติดต่อช่างไฟฟ้าเพื่อปรับระบบติดตั้งภายในบ้านให้เหมาะสม

**⚠ คำเตือน – ระวังความร้อน!**

ชิ้นส่วนของเครื่องบางชิ้นจะร้อนมาก

- ▶ ห้ามสัมผัสชิ้นส่วนที่ร้อนของเครื่อง
- ▶ หลังการใช้งาน ปล่อยให้ชิ้นส่วนที่ร้อนของเครื่องเย็นลงก่อนสัมผัส

**⚠ คำเตือน – ระวังความร้อนลวก!**

เครื่องดื่มที่เตรียมเสร็จใหม่ ๆ ร้อนมาก

- ▶ ปล่อยให้เครื่องดื่มเย็นลงหากจำเป็น
- ▶ หลีกเลี่ยงไม่ให้ผิวหนังสัมผัสกับของเหลวและไอระเหย

**⚠ คำเตือน – ระวังการบาดเจ็บ!**

การใช้เครื่องอย่างไม่ถูกต้องอาจเป็นอันตรายต่อผู้ใช้ได้

- ▶ เพื่อป้องกันการบาดเจ็บ โปรดใช้เครื่องตามวัตถุประสงค์การใช้งานเท่านั้น
- ▶ นิ้วมือโดนหนีบเมื่อปิดฝาเครื่อง
- ▶ โปรดระวังนิ้วมือขณะปิดฝาเครื่อง

เครื่องบดหมวน

- ▶ ห้ามเอื้อมมือไปในเครื่องบด

**⚠ คำเตือน – อันตราย: อานาจแม่เหล็ก!**

เครื่องใช้ไฟฟ้านี้มีส่วนประกอบเป็นแม่เหล็กถาวร ซึ่งอาจส่งผลกระทบต่ออุปกรณ์

- ▶ บุคคลที่มีอุปกรณ์ปลูกถ่ายอิเล็กทรอนิกส์ต้องรักษาระยะห่างจากตัวเครื่องอย่างน้อย 10 ซม.
- ▶ รวมถึงรักษาระยะห่างจากถังน้ำที่ถอดออกอย่างน้อย 10 ซม. ด้วยเช่นกัน

**⚠ คำเตือน – ระวังอันตรายต่อสุขภาพ!**

ควรบดสกรกบนเครื่องอาจเป็นอันตรายต่อสุขภาพได้

- ▶ ปฏิบัติตามคำแนะนำเกี่ยวกับการทำความสะอาดเพื่อสุขอนามัยของเครื่อง

## 2 การรักษาสิ่งแวดล้อมและการประหยัด

### 2.1 กำจัดหีบห่อบรรจุภัณฑ์

วัสดุบรรจุภัณฑ์ทั้งหมดไม่เป็นอันตรายต่อสิ่งแวดล้อมและสามารถนำกลับมาใช้ใหม่ได้

- ▶ โปรดกำจัดชิ้นส่วนประกอบแต่ละชิ้นแยกตามประเภท

### 2.2 การประหยัดพลังงาน

หากคุณดำเนินการตามคำแนะนำเหล่านี้ จะสามารถลดระดับการใช้ไฟของอุปกรณ์นี้ลงได้

ตั้งค่าช่วงระยะเวลาเพื่อปิดโดยอัตโนมัติเป็นค่าที่น้อยที่สุด

- ✓ หากไม่ได้ใช้งานเครื่อง เครื่องจะปิดก่อน → "การตั้งค่าเบื้องต้น", หน้า 18

ห้ามขัดจังหวะการชงเครื่องดื่มก่อนเวลาที่กำหนดไว้

- ✓ ใช้ปริมาณน้ำหรือนมอุ่นอย่างเหมาะสม

ล้างตะกรันเครื่องเป็นประจำ

- ✓ การมีคราบตะกรันจะเป็นการเพิ่มกำลังไฟฟ้าที่ใช้

## 3 การติดตั้งและการเชื่อมต่อ

### 3.1 ข้อกำหนดในการจัดส่ง

ตรวจสอบชิ้นส่วนทั้งหมดหลังเปิดหีบห่อแล้ว เพื่อความเสียหายจากการขนส่งและความสมบูรณ์ของสิ่งจัดส่งหรือไม่

หมายเหตุ: มีอุปกรณ์เสริมที่แตกต่างกันไปตามประเภทของเครื่อง โดยอุปกรณ์เสริมเหล่านี้จะมีกรอบเส้นประกำกับไว้

→ รูปที่ **1**

**A** เครื่องชงกาแฟอัตโนมัติ

**B** เครื่องทำฟองนม

**C** คู่มือการใช้งาน

**D** น้ยาทำความสะอาดชนิดเม็ด<sup>1</sup>

**E** ผลิตภัณฑ์ล้างคราบตะกรันชนิดเม็ด<sup>1</sup>

**F** ไส้กรองน้ำ<sup>1</sup>

<sup>1</sup> ขึ้นอยู่กับคุณสมบัติของอุปกรณ์

### 3.2 การติดตั้งและเชื่อมต่อเครื่อง

ข้อควรระวัง!

เครื่องเสียงที่จะได้รับความเสียหาย เครื่องอาจได้รับความเสียหายจากการเริ่มใช้งานที่ไม่ถูกต้อง

- ▶ ใช้เครื่องเฉพาะในท้องที่ปราศจากน้ำค้างแข็งเท่านั้น
- ▶ หากขนส่งหรือจัดเก็บเครื่องที่อุณหภูมิต่ำกว่า 0 °C โปรดรอ 3 ชั่วโมง ให้เครื่องอยู่ในอุณหภูมิห้องก่อนเริ่มใช้งาน
- ▶ รอประมาณ 5 วินาที หลังการเชื่อมต่อทุกครั้ง

1. ตั้งเครื่องบนพื้นที่เรียบ มั่นคงเพียงพอและกันน้ำ
2. ต่อเครื่องด้วยปลั๊กไฟเข้ากับเต้ารับนิรภัยที่ติดตั้งอย่างถูกต้อง

## 4 มาทำความรู้จักเกี่ยวกับอุปกรณ์กัน

### 4.1 เครื่อง

รายละเอียดภาพรวมเกี่ยวกับชิ้นส่วนประกอบต่าง ๆ ของอุปกรณ์คุณอยู่ที่นี้

หมายเหตุ: สีและรายละเอียดต่าง ๆ อาจแตกต่างกันไปโดยขึ้นอยู่กับประเภทของเครื่อง

→ รูปที่ **2**

th มาทำความเข้าใจเกี่ยวกับอุปกรณ์กัน

1	ถังน้ำ
2	ฝาปิดถังน้ำ
3	ระบบอุ่นถ้วย <sup>1</sup>
4	ส่วนแสดงผล
5	ปุ่มบิดเลือกการตั้งการระดับการบด
6	ปุ่มเปิด/ปิด
7	ฝากันกลิ่นหอม
8	ช่องเติมเมล็ดกาแฟ
9	แผงควบคุม
10	ที่วางเครื่องทำฟองนม


<sup>1</sup> ขึ้นอยู่กับคุณสมบัติของอุปกรณ์

11	เครื่องชง
12	แถบป้าย
13	เครื่องทำฟองนม
14	ระบบจ่ายเครื่องดื่ม
15	ฝาปิดส่วนชง
16	ถาดรอง
17	แผ่นรองน้ำหยด
18	ตัวแสดงระดับการเติม (เชิงกล)
19	ตะแกรงรองหยดน้ำ
20	ช่องเก็บกากกาแฟ




<sup>1</sup> ขึ้นอยู่กับคุณสมบัติของอุปกรณ์

4.2 แผงควบคุม

คุณสามารถตั้งค่าฟังก์ชันทั้งหมดของอุปกรณ์และรับข้อมูลเกี่ยวกับสถานะการใช้งานได้ผ่านแผงควบคุม



	เปิดหรือปิดใช้งานเครื่อง
Espresso	ชงเอสเพรสโซ
Coffee	<ul style="list-style-type: none"> <li>ชงกาแฟ</li> <li>ย้อนกลับการนำทางส่วนแสดงผล "&lt;" โดยไม่บันทึก</li> </ul>
Cappuccino	<ul style="list-style-type: none"> <li>ชงคาปูชิโน</li> <li>การนำทางส่วนแสดงผล ▼ ไปด้านล่าง</li> </ul>

<sup>1</sup> ขึ้นอยู่กับคุณสมบัติของอุปกรณ์

Latte Macchiato	<ul style="list-style-type: none"> <li>ชงลาเต้ มาเกียโต้</li> <li>ยืนยันการนำทางส่วนแสดงผล "ok" และบันทึก</li> </ul>
Milk	ตีฟองนม
	ความเข้มข้น → "การปรับความเข้มของกาแฟ", หน้า 16
calc'n Clean	เริ่มโปรแกรมหอพักบริการ → หน้า 21
	ชงเอสเพรสโซหรือคาเฟ่ครีมาพร้อมกัน 2 ถ้วย → หน้า 17
	เปิดหรือปิดระบบอุ่นถ้วย <sup>1</sup>

<sup>1</sup> ขึ้นอยู่กับคุณสมบัติของอุปกรณ์

ส่วนแสดงผล

	ติดสว่างและส่วนแสดงผลแสดงข้อความ	<ul style="list-style-type: none"> <li>การเติมน้ำในถังน้ำ</li> <li>ไม่มีถังน้ำ</li> <li>เปลี่ยนไส้กรองน้ำ</li> </ul>
	<ul style="list-style-type: none"> <li>ติดสว่าง</li> <li>กะพริบ</li> </ul>	<ul style="list-style-type: none"> <li>เทถาด</li> <li>ปิดฝาปิดส่วนชง</li> </ul>

LED	<ul style="list-style-type: none"> <li>■ ติดสว่าง</li> <li>■ กะพริบเป็นจังหวะ</li> <li>■ กะพริบ</li> <li>■ ปิด</li> </ul>	<ul style="list-style-type: none"> <li>■ พรอมใช้งาน</li> <li>■ การชาร์จและการอยู่</li> <li>■ รอการใช้งาน เช่น กับโปรแกรม Calc'nClean</li> <li>■ ไม่สามารถใช้งานได้</li> </ul>
-----	---	---

### 4.3 ส่วนแสดงผล

ส่วนแสดงผลแสดงเครื่องดื่ม การตั้งค่าและตัวเลือกในการตั้งค่าที่เลือก รวมทั้งข้อความเกี่ยวกับสถานะการทำงาน

ส่วนแสดงผลแสดงข้อมูลและขั้นตอนการจัดการเพิ่มเติม ข้อมูลจะหายไปหลังจากผ่านไปสี่กระยะหนึ่งหรือโดยการกดปุ่ม ขั้นตอนการทำงานจะหายไป เมื่อเสร็จสิ้นกระบวนการ

หมายเหตุ: หากไม่มีภาษาของส่วนแสดงผลในภาษาของคุณ ให้เลือกภาษาของส่วนแสดงผลที่มีอยู่ เช่น ภาษาอังกฤษ

## 5 อุปกรณ์เสริม

ใช้อุปกรณ์เสริมของแท้ ซึ่งได้รับการปรับให้เหมาะสมกับเครื่องของคุณ

อุปกรณ์เสริม	รุ่นค้าปลีก	ฝ่ายบริการลูกค้า
น้ำยาทำความสะอาดชนิดเม็ด	TCZ8001A	00312096
ผลิตภัณฑ์ล้างคราบตะกรันชนิดเม็ด	TCZ8002A	00312093
ไส้กรองน้ำ	TCZ7003	17000705
ผ้าไมโครไฟเบอร์	-	00460770
ชุดดูแลรักษา	TCZ8004A	00312107

## 6 ก่อนการใช้งานเป็นครั้งแรก

เตรียมอุปกรณ์ให้พร้อมสำหรับการใช้งาน

### 6.1 การเตรียมและการทำความสะอาดเครื่อง

ลอกฟิล์มป้องกันออกและทำความสะอาดเครื่องและชิ้นส่วนแต่ละชิ้น ปฏิบัติตามคำแนะนำารูปภาพในส่วนแรกของคู่มือฉบับนี้

ข้อควรระวัง!

เมล็ดกาแฟที่ไม่เหมาะสมอาจทำให้เครื่องอุดตันได้

- ▶ ใช้เฉพาะเครื่องผสมเมล็ดกาแฟเอสเพรสโซ่คั่วบริสุทธิ์และเครื่องผสมเมล็ดกาแฟระบบอัตโนมัติเต็มรูปแบบเท่านั้น

- ▶ ห้ามใช้เมล็ดกาแฟแบบเคลือบ
- ▶ ห้ามใช้เมล็ดกาแฟที่เคลือบคาราเมล
- ▶ ห้ามใช้เมล็ดกาแฟที่ผ่านการปรุงแต่งด้วยสารเติมแต่งที่มีน้ำตาล
- ▶ ห้ามเติมผงกาแฟ

→ รูปที่ **3 - 10**

หมายเหตุ: เติมน้ำสะอาดเย็นที่ปราศจากกรดคาร์บอนิกลงในถังน้ำทุกวัน


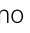
เคล็ดลับ: เพื่อรักษาคุณภาพให้ดีที่สุด ควรเก็บเมล็ดกาแฟไว้ในที่เย็นและปิดมิดชิด คุณสามารถเก็บเมล็ดกาแฟไว้ในช่องเติมเมล็ดกาแฟได้หลายวันโดยไม่สูญเสียกลิ่นหอม

## 6.2 การดำเนินการเริ่มใช้งานเครื่องเป็นครั้งแรก

ดำเนินการตั้งค่าสำหรับการเลือกภาษาหลังจากเชื่อมต่อแหล่งจ่ายไฟ การเลือกภาษาจะปรากฏขึ้นเมื่อเปิดเครื่องเป็นครั้งแรกเท่านั้น

1. เปิดใช้งานเครื่องโดยกด 

✓ ส่วนแสดงผลจะแสดงภาษาที่ตั้งค่าไว้ล่วงหน้า

2. กดปุ่ม  Cappuccino  อนุกว่าส่วนแสดงผลจะแสดงภาษาที่ต้องการ

3. เพื่อที่จะบันทึกการตั้งค่า ให้กดปุ่ม "ok" Latte Macchiato

✓ เครื่องทำการล้าง หากส่วนแสดงผลแสดง "Choose beverage" แสดงว่าเครื่องพร้อมจะใช้งาน

เคล็ดลับ คุณสามารถเปลี่ยนภาษาได้ตลอดเวลา

→ "การตั้งค่าเบื้องต้น", หน้า 18

## 6.3 คำแนะนำทั่วไป

ปฏิบัติตามคำแนะนำเพื่อให้สามารถใช้งานเครื่องได้อย่างเหมาะสม

หมายเหตุ

■ มีการตั้งโปรแกรมเครื่องให้เป็นค่ามาตรฐานสำหรับการทำงานที่เหมาะสมมาจากโรงงาน

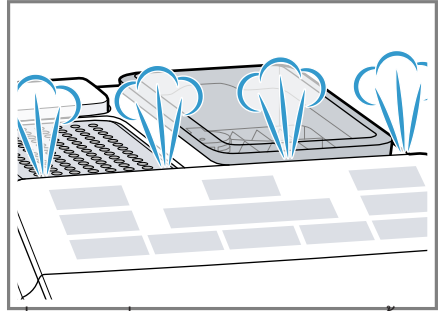
■ มีการตั้งค่าเครื่องบดไว้จากโรงงานเพื่อการทำงานที่เหมาะสม หากกาแฟฉายที่ละลายหรืออ่อนเกินไปและมีครีมน้อยเกินไป คุณสามารถปรับความละเอียดในการบดเมล็ดกาแฟขณะที่เครื่องบดกำลังทำงานอยู่ได้

→ "การตั้งค่าความละเอียดในการบดเมล็ดกาแฟ", หน้า 17

■ ระหว่างการทำงาน อาจมีหยดน้ำเกาะที่ช่องระบายอากาศ

■ ในกรณีที่ไม่ได้ใช้งานเครื่องเป็นระยะเวลาหนึ่ง เครื่องจะปิดการทำงานโดยอัตโนมัติ คุณสามารถเปลี่ยนระยะเวลาได้ในการตั้งค่าเบื้องต้น

■ อาจมีไอน้ำเกิดลุดออกจากเครื่องเนื่องจากเหตุผลทางเทคนิค



■ เมื่อคุณกดปุ่ม จะเสียงสัญญาณดังขึ้น คุณสามารถปิดเสียงสัญญาณในการตั้งค่าเบื้องต้นได้

เคล็ดลับ ก่อนที่คุณจะใช้งานอุปกรณ์ ให้ตรวจสอบและตั้งค่าความกระดางของน้ำก่อน

หมายเหตุ

เครื่องดื่มแก้วแรกจะยังไม่มีการหมักที่สมบูรณ์ หาก:

- คุณใช้เครื่องเป็นครั้งแรก
- คุณเปิดใช้งานโปรแกรมบริการ
- คุณใช้เครื่องมือเป็นเวลานาน

ไม่ได้ดื่มเครื่องดื่ม

เคล็ดลับ คุณจะได้ครีมมาที่มีรูปทรงอย่างต่อเนื่องหลังจากที่คุณเปิดเครื่องและชงไปสองสามถ้วยแล้ว

## 6.4 ใส่กรองน้ำ<sup>1</sup>

ใส่กรองน้ำจะช่วยลดการสะสมของตะกอนและลดสิ่งเจือปนในน้ำได้

การใส่หรือการเปลี่ยนใส่กรองน้ำ

หากคุณต้องทำการเปลี่ยนใส่กรองน้ำที่ใส่ไว้  จะแสดงขึ้นในส่วนแสดงผล

ข้อควรระวัง!

เครื่องอาจได้รับความเสียหายเนื่องจากมีตะกอนเกาะมากขึ้น

► เปลี่ยนใส่กรองน้ำในเวลาที่เหมาะสม

<sup>1</sup> ขึ้นอยู่กับคุณสมบัติของอุปกรณ์

- ▶ เปลี่ยนไส้กรองน้ำอย่างช้าที่สุดหลังจากผ่านไป 2 เดือน
- ▶ สังเกตขอความที่แสดง

ข้อกำหนด: เครื่องเปิดใช้งานแล้ว

1. กดปุ่ม  $\emptyset$  และ calc'n Clean พร้อมกันค้างไว้อย่างน้อย 3 วินาที
2. ▼ กดปุ่ม Cappuccino จนกว่าส่วนแสดงผลจะแสดง "W. hardness"
3. ยืนยันด้วยปุ่ม "ok" Latte Macchiato
4. ▼ กดปุ่ม Cappuccino จนกว่าส่วนแสดงผลจะแสดง "Water filter"
5. ยืนยันด้วยปุ่ม "ok" Latte Macchiato
- ✓ ส่วนแสดงผลแสดง "Filter act."
6. จุ่มไส้กรองน้ำลงในแก้วน้ำโดยให้ช่องหันขึ้นด้านบนและบีบด้านข้างเล็กน้อย จนไม่มีฟองอากาศขึ้นอีก  
→ รูปที่ 7
7. ตั้งค่าความกระด้างของน้ำบวลงแวนอโรมาของไส้กรองน้ำ
  - กดดูไส้กรองน้ำลงในถังน้ำที่ว่างเปล่าให้แน่น
  - รูปที่ 8
 คุณสามารถทดสอบความกระด้างของน้ำจากแหล่งจ่ายน้ำในท้องถิ่นได้
8. เติมน้ำในถังจนถึงสัญลักษณ์ max
9. ใส่ถังน้ำในเครื่อง
10. วางภาชนะที่มีความจุอย่างน้อย 1.0 ลิตรไว้ใต้ตัวจ่าย
11. เพื่อบันทึกการตั้งค่าและเริ่มขั้นตอนการล้าง ให้กดปุ่ม "ok" Latte Macchiato
- ✓ น้ำไหลผ่านไส้กรอง
12. หากต้องการออกจากเมนู ให้กดปุ่ม "<" Coffee
13. เติลิ่งของภาชนะออกให้หมด
- ✓ เครื่องพร้อมใช้งาน

การถอดไส้กรองน้ำออก

คุณสามารถใช้งานเครื่องของคุณได้โดยไม่ต้องใช้ไส้กรองน้ำ

1. ถอดไส้กรองน้ำออก
2. ตั้งค่าความกระด้างของน้ำ  
→ "การตั้งค่าเบื้องต้น", หน้า 18

เคล็ดลับ

- เปลี่ยนไส้กรองน้ำด้วย เนื่องจากเหตุผลทางคุณสมบัติของน้ำ
- เมื่อใช้ไส้กรองน้ำ คุณไม่จำเป็นต้องล้างตะกรันในเครื่องของคุณบ่อย ๆ
- หากคุณใช้ไส้กรองน้ำ คุณจะได้เครื่องดื่มกาแฟที่มีรสชาติมากขึ้น
- คุณสามารถขอรับไส้กรองน้ำได้ที่ร้านค้าปลีกหรือฝ่ายบริการลูกค้า  
→ "อุปกรณ์เสริม", หน้า 13

## 7 การใช้งานทั่วไป

### 7.1 การเปิดหรือปิดใช้งานเครื่อง

- ▶ กด  $\emptyset$

เครื่องจะล้างน้ำอัตโนมัติเมื่อเปิดและปิดใช้งาน เมื่อปิดใช้งานเครื่อง เครื่องจะพ่นไอน้ำออกมาที่ถาดรองเพื่อทำความสะอาด หากเครื่องยังอุ่นอยู่เมื่อเปิดใช้งานเครื่องหรือไม่มีโดซงเครื่องดื่มก่อนปิดใช้งาน เครื่องจะไม่ล้างน้ำ

### 7.2 การเตรียมเครื่องดื่ม

เรียนรู้วิธีเตรียมเครื่องดื่มที่คุณเลือก

 คำเตือน

ระวังความร้อนลวก!

เครื่องดื่มที่เตรียมเสร็จใหม่ ๆ ร้อนมาก

- ▶ ปล่อยให้เครื่องดื่มเย็นลงหากจำเป็น
- ▶ หลีกเลี่ยงไม่ให้ผิวหนังสัมผัสกับของเหลวและไอระเหย

### 7.3 การชงกาแฟจากเมล็ดกาแฟสด

1. ตั้งถ้วยไว้ใต้ระบบจ่ายเครื่องดื่ม
  2. เพื่อที่จะตั้งค่าความเข้มของกาแฟ ให้กดปุ่ม  $\emptyset$  ซ้ำอีกครั้ง
  3. กดปุ่ม Espresso หรือ Coffee
  - ✓ กาแฟจะถูกชง จากนั้นจะไหลลงในถ้วย
- เคล็ดลับ เพื่อที่จะหยุดขั้นตอนการชงปัจจุบันก่อนเวลา ให้กดปุ่ม Espresso หรือ Coffee

## th การใช้งาน

### 7.4 การเตรียมเครื่องตีที่มีนม

คุณสามารถเตรียมเครื่องตีกาแฟที่มีนมหรือตีฟองนมได้



คำเตือน

ระวังความร้อน!

เครื่องทำฟองนมจะร้อนขึ้นอย่างมาก

- ▶ ก่อนจับเครื่องทำฟองนม ปล่อยให้เครื่องเย็นลงก่อน

ข้อควรระวัง!

เศษนมอาจแห้งติดและขจัดออกได้ยาก

- ▶ ทำความสะอาดเครื่องทำฟองนมหลังการใช้งานทุกครั้ง

เคล็ดลับ

- คุณยังสามารถใช้เครื่องตีจากพืชแทนนมได้ เช่น จากถั่วเหลือง
- คุณภาพของฟองนมขึ้นอยู่กับประเภทนมและเครื่องตีจากพืชที่ใช้

### 7.5 การชงกาแฟที่มีนม

คุณสามารถเลือกได้ระหว่างคาปูชิโนกับลาเต มาเกียโต

1. เติมนมหรือแก้วขนาดใหญ่ด้วยนมสำหรับคาปูชิโนประมาณ 100 มล. หรือสำหรับลาเต มาเกียโตประมาณ 150 มล.

2. วางถ้วยหรือแก้วไว้ใต้ระบบจ่ายเครื่องตี

3. เลื่อนระบบจ่ายเครื่องตีและเครื่องทำฟองนมไปทางด้านล่างจนสุด

4. เพื่อที่จะตั้งค่าความเข้มของกาแฟ ให้กดปุ่ม  $\odot$  ซ้ำอีกครั้ง

5. กดปุ่ม Cappuccino หรือ Latte Macchiato

- ✓ นมจะถูกตีฟองในถ้วยหรือแก้วเป็นอันดับแรก จากนั้นกาแฟจะถูกชงและไหลลงสู่ถ้วยหรือแก้ว

เคล็ดลับ เพื่อที่จะหยุดขั้นตอนการชงปัจจุบันก่อนเวลา ให้กดปุ่ม Cappuccino หรือ Latte Macchiato

### 7.6 การตีฟองนม

1. เติมนมในถ้วยหรือแก้วขนาดใหญ่ประมาณ 100 มล.

2. วางถ้วยหรือแก้วไว้ใต้ระบบจ่ายเครื่องตี

3. เลื่อนระบบจ่ายเครื่องตีและเครื่องทำฟองนมไปทางด้านล่างจนสุด

4. กดปุ่ม Milk

- ✓ นมจะถูกตีฟอง

หมายเหตุ: เพื่อที่จะหยุดการชงก่อนเวลา ให้กดปุ่ม Milk

### 7.7 การตั้งค่าเครื่องตี

เตรียมเครื่องตีตามความชอบของคุณเอง

การปรับความเข้มของกาแฟ

ก่อนที่คุณจะชงเครื่องตี คุณสามารถปรับความเข้มของกาแฟได้

- ▶ เพื่อที่จะปรับความเข้มของกาแฟ ให้กดปุ่ม  $\odot$  ซ้ำอีกครั้ง

$\circ$	อ่อนนุ่มมาก
$\circ\circ$	อ่อนนุ่ม
$\circ\circ\circ$	ปกติ
$\circ\circ\circ$	เข้มข้น
$\circ\circ\circ$	เข้มข้นมาก
$\circ\circ\circ$	กลิ่นหอมเข้มข้น <sup>1</sup>

<sup>1</sup> ขึ้นอยู่กับรุ่น

หมายเหตุ: ความเข้มของกาแฟที่ตั้งไว้ใช้งานได้กับเครื่องตีทุกชนิดที่มีกาแฟ

การปรับความจุ

คุณสามารถเปลี่ยนความจุของเครื่องตีได้

1. ตั้งถ้วยไว้ใต้ระบบจ่ายเครื่องตี

2. กดปุ่ม Espresso หรือ Coffee ค้างไว้ 3 วินาที

- ✓ ถ้ากำลังดำเนินการชง ปุ่มที่เลือกจะกะพริบขึ้น

- ✓ ส่วนแสดงผลแสดงขั้นตอน

→ รูปที่ 11

3. เมื่อใดก็ตามจุที่ต้องการแล้ว ให้กดปุ่มที่เลือกเพื่อหยุด

หมายเหตุ

- ความจุที่ตั้งไว้ใหม่จะจดจำได้ในครั้งต่อไปที่คุณทำการชงเครื่องตี



- คุณสามารถตั้งค่าความจุสำหรับเอสเพรสโซที่ 25-60 มล. หรือกาแฟที่ 80-200 มล. ได้
- เครื่องจะชงในปริมาณขั้นต่ำเสมอ ประมาณ 25 มล. สำหรับเอสเพรสโซ และประมาณ 80 มล. สำหรับกาแฟ

เคล็ดลับ คุณสามารถเปลี่ยนการตั้งค่าได้ทุกเมื่อ

→ "การตั้งค่าเบื้องต้น", หน้า 18

การปรับระยะเวลาการตีฟอง

คุณสามารถเปลี่ยนระยะเวลาการตีฟองของเครื่องตีนมได้

1. เติมถ้วยหรือแก้วขนาดใหญ่ด้วยนมสำหรับคาปูชิโนประมาณ 100 มล. หรือสำหรับลาเต มาเกียโตประมาณ 150 มล.
  2. วางถ้วยหรือแก้วไว้ใต้ระบบจ่ายเครื่องตีนม
  3. เลื่อนระบบจ่ายเครื่องตีนมและเครื่องทำฟองนมไปทางด้านล่างจนสุด
  4. กดปุ่ม Cappuccino, Latte Macchiato หรือ Milk ค้างไว้ 3 วินาที
- ✓ นมจะถูกตีฟอง ปุ่มที่เลือกจะพริบ  
✓ ส่วนแสดงผลแสดงขั้นตอน  
→ รูปที่ 11
5. เมื่อได้ระยะเวลาการตีฟองที่ต้องการแล้ว ให้กดปุ่มที่เลือกเพื่อหยุด

หมายเหตุ

- คุณสามารถกำหนดระยะเวลาที่จำกัดได้ทั้งนี้ขึ้นอยู่กับเครื่องตีนมด้วยเช่นกัน
- การตั้งค่าเวลาระยะเวลาการตีฟองไม่ส่งผลต่อความจุ

เคล็ดลับ คุณสามารถเปลี่ยนการตั้งค่าได้ทุกเมื่อ

→ "การตั้งค่าเบื้องต้น", หน้า 18

การชงสองถ้วยพร้อมกัน

คุณสามารถเตรียมเครื่องดื่ม 2 ถ้วยพร้อมกันได้ โดขึ้นอยู่กับเครื่องตีนมของคุณ

1. กดปุ่ม ☐
- ✓ ส่วนแสดงผลแสดง "Double cup on" นาน 5 วินาที
2. วางถ้วยสองถ้วยที่ด้านซ้ายและด้านขวาไว้ใต้ระบบจ่ายเครื่องตีนม

3. กดปุ่ม Espresso หรือ Coffee

- ✓ ไฟ LED ของปุ่มกะพริบเป็นจังหวะ
  - ✓ เครื่องตีนมจะเตรียมใน 2 ขั้นตอน เมล็ดกาแฟจะบดในขั้นตอนการบด 2 ขั้นตอน
  - ✓ เครื่องตีนมจะถูกชงและจากนั้นจะไหลลงในถ้วย
4. รอจนกว่าขั้นตอนจะเสร็จสมบูรณ์
  5. เพื่อที่จะปิดฟังก์ชันการชงพร้อมกันสองถ้วย ให้กดปุ่ม ☐

หมายเหตุ

- คุณสามารถตั้งค่าฟังก์ชันการชงพร้อมกันสองถ้วยได้สำหรับ Espresso หรือ Coffee เท่านั้น
- หากตั้งค่าฟังก์ชันการชงพร้อมกันสองถ้วยเอาไว้ คุณจะไม่สามารถชงเครื่องดื่มชนิดอื่นได้
- หากไม่กดปุ่มอื่นภายใน 90 วินาที อุปกรณ์จะเข้าสู่การตั้งค่า "Double cup off" โดยอัตโนมัติ

## 8 เครื่องบด

เครื่องของคุณมีเครื่องบดแบบปรับได้ ซึ่งคุณสามารถปรับความละเอียดในการบด เมล็ดกาแฟให้เหมาะกับกาแฟแต่ละชนิดได้

### 8.1 การตั้งค่าความละเอียดในการบดเมล็ดกาแฟ

ระหว่างที่เมล็ดกาแฟถูกบด ให้ตั้งค่าความละเอียดในการบดเมล็ดกาแฟที่ต้องการ



คำเตือน

ระวังการบาดเจ็บ!

เครื่องบดหมุน

- ▶ ห้ามเอื้อมมือไปในเครื่องบด

ข้อควรระวัง!

เครื่องบดเสียงที่จะได้รับความเสียหาย การปรับความละเอียดในการบดเมล็ดกาแฟที่ไม่เหมาะสมอาจทำให้เครื่องบดเสียหายได้

- ▶ ตั้งค่าความละเอียดในการบดเมล็ดกาแฟเมื่อเครื่องบดทำงานอยู่เท่านั้น
- ▶ ตั้งค่าความละเอียดในการบดเมล็ดกาแฟด้วยปุ่มเลือกที่ละขั้นตอน

ความละเอียดในการตั้งค่าการบดเมล็ดกาแฟ

ความละเอียดในการบดเมล็ดกาแฟแบบละเอียดขึ้นสำหรับเมล็ดกาแฟคั่วอ่อน



ความละเอียดในการบดเมล็ดกาแฟแบบหยาบสำหรับเมล็ดกาแฟคั่วเข้ม



การตั้งค่าความละเอียดในการบดเมล็ดกาแฟจะมีผลหลังจากถั่วที่สองเท่านั้น

เคล็ดลับ หากกาแฟจ่ายที่ละเอียด ให้ตั้งค่าความละเอียดในการบดเมล็ดกาแฟให้หยาบขึ้น หากกาแฟอ่อนเกินไปหรือมีคริมน้อยเกินไป ให้ตั้งค่าความละเอียดในการบดเมล็ดกาแฟให้ละเอียดลง

## 9 ระบบอุ้งถั่ว<sup>1</sup>

คุณสามารถอุ้งถั่วของคุณด้วยระบบอุ้งถั่วได้สองหน้า

### 9.1 การเปิดและการปิดระบบอุ้งถั่ว<sup>1</sup>

- ⚠ คำเตือน**  
ระวังความร้อน!  
ระบบอุ้งถั่ว<sup>1</sup> จะร้อนอย่างมาก
- ▶ ห้ามสัมผัสระบบอุ้งถั่ว<sup>1</sup> โดยเด็ดขาด

## 10.2 ภาพรวมการตั้งค่าเบื้องต้น

คุณสามารถดูข้อมูลทั่วไปเกี่ยวกับการตั้งค่าพื้นฐานของเครื่องได้

การตั้งค่า	ตัวเลือก	คำอธิบาย
Language	ตัวเลือกที่เครื่อง	ตั้งค่าภาษาของเมนู

- ▶ ปล่อนให้ระบบอุ้งถั่ว<sup>1</sup> เย็นลงก่อนสัมผัสเคล็ดคลับ เพื่ออุ้งถั่วอย่างเหมาะสมที่สุด ให้วางถั่วโดยให้ถั่วอยู่บนระบบอุ้งถั่ว<sup>1</sup>
- ▶ เพื่อที่จะเปิดหรือปิดใช้งานระบบอุ้งถั่ว<sup>1</sup> ให้กดปุ่ม

## 10 การตั้งค่าเบื้องต้น

คุณสามารถปรับการตั้งค่าพื้นฐานของเครื่องตามความต้องการและเรียกดูฟังก์ชันเสริมได้

### 10.1 การเปลี่ยนแปลงการตั้งค่าพื้นฐาน

1. กดปุ่ม และ calc'n Clean พร้อมกันค้างไว้อย่างน้อย 3 วินาที
2. กดปุ่ม Cappuccino ถัดๆ จนกว่าส่วนแสดงผลจะแสดงการตั้งค่าที่ต้องการ
3. ยืนยันด้วยปุ่ม "ok" Latte Macchiato
4. หากต้องการเปลี่ยนการตั้งค่า ให้กดปุ่ม Cappuccino
5. ยืนยันด้วยปุ่ม "ok" Latte Macchiato
- ✓ ส่วนแสดงผลแสดง "Settings saved"
6. หากต้องการออกจากเมนู ให้กดปุ่ม "<" Coffee

หมายเหตุ: หากไม่กดปุ่มอื่นภายใน 90 วินาที เครื่องจะเข้าสู่การตั้งค่า "เลือกเครื่องดื่ม" โดยไม่ได้ทำการบันทึก

เคล็ดคลับ คุณสามารถเปลี่ยนการตั้งค่าได้ทุกเมื่อ  
→ "การตั้งค่าเบื้องต้น", หน้า 18

<sup>1</sup> ขึ้นอยู่กับคุณสมบัติของอุปกรณ์

การตั้งค่า	ตัวเลือก	คำอธิบาย
Factory reset	เลือกภาษาที่ต้องการ	การเปลี่ยนแปลงจะปรากฏบนส่วนแสดงผลทันที รีเซ็ตการตั้งค่าเป็นค่าที่ตั้งมาจากโรงงาน หมายเหตุ: อุปกรณ์จะล้างและลบการตั้งค่าและรายการทั้งหมด
W. hardness	<ul style="list-style-type: none"> <li>■ "W. hardness" 1, 2, 3, 4</li> <li>■ Water filter</li> <li>■ H2O-Softener</li> </ul>	ตั้งค้เครื่องตามความกระดางของน้ำในทองถิน เคล็ดดับ สอบถามความกระดางของน้ำจากแหล่งจ่ายน้ำในทองถิน หมายเหตุ: หากติดตั้งระบบความกระดางของน้ำไวในบ้าน ให้ตั้งค่า "H2O-Softener"
Auto Stand-by	ดูตัวเลือกที่เครื่อง	ตั้งระยะเวลาให้เครื่องปิดอัตโนมัติหลังจากการเตรียมเครื่องต้มแกวสุดท้ายแล้ว
Sound	<ul style="list-style-type: none"> <li>■ Sound on</li> <li>■ Sound off</li> </ul>	เปิดหรือปิดเสียง

## 11 การทำมาความสะอาดและการดูแลรักษา

ทำมาความสะอาดและดูแลรักษาเครื่องอย่างระมัดระวังเพื่อให้ยังคงใช้งานเครื่องได้ยาวนาน

### 11.1 ความเหมาะสมสำหรับการล้างในเครื่องล้างจาน

คุณสามารถดูข้อมูลทั่วไปเกี่ยวกับส่วนประกอบที่สามารถทำมาความสะอาดในเครื่องล้างจานได้ในส่วนนี้

ข้อควรระวัง!

ส่วนประกอบบางอย่างไวต่ออุณหภูมิและอาจเสียหายได้เมื่อทำมาความสะอาดในเครื่องล้างจาน

- ▶ ปฏิบัติตามคู่มือการใช้งานของเครื่องล้างจาน

- ▶ ทำมาความสะอาดส่วนประกอบที่เหมาะสมในเครื่องล้างจานเท่านั้น
- ▶ โดยเฉพาะโปรแกรมที่ให้ความร้อนส่วนประกอบไม่เกิน 60 °C เท่านั้น

เหมาะสม:

- แผ่นรองน้ำหยด
- ตะแกรงรองหยดน้ำ
- ซองเก็บกากกาแฟ
- ตัวแสดงระดับการเติมเชิงกล

ไม่เหมาะสม:

- ถังน้ำ
- ฝาปิดถังน้ำ
- ฝากันกลิ่นหอม
- เครื่องซง

■ เครื่องทำฟองนม

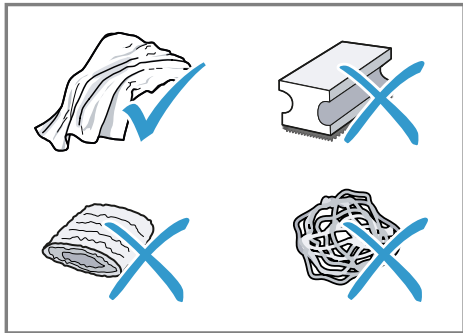
### 11.2 ผลิตภัณฑ์ทำความสะอาด

โปรดใช้เฉพาะผลิตภัณฑ์ทำความสะอาดที่เหมาะสมเท่านั้น

ข้อควรระวัง!

สารทำความสะอาดที่ไม่เหมาะสมอาจจะทำให้พื้นผิวของอุปกรณ์เสียหายได้

- ▶ อย่าใช้สารทำความสะอาดที่แรงหรือขูดขีด
  - ▶ ห้ามใช้สารทำความสะอาดที่มีส่วนผสมของแอลกอฮอล์หรือสุรา
  - ▶ อย่าใช้ใยขัดหรือฟองน้ำที่แข็ง
- สารทำความสะอาดและน้ำยาล้างจานที่ไม่เหมาะสมอาจจะทำให้เครื่องชำรุดเสียหายได้
- ▶ ห้ามใช้กรดมะนาวแบบไม่มีสารเจือปน น้ำส้มสายชู หรือสารที่ผสมน้ำส้มสายชู ในการล้างจาน
  - ▶ ห้ามใช้น้ำยาล้างจานที่มกรดฟอสฟอริก
  - ▶ ใช้เฉพาะผลิตภัณฑ์ล้างคราบตะกรัน ชนิดเม็ดและน้ำยาทำความสะอาดชนิดเม็ดที่พัฒนาขึ้นเพื่อใช้กับเครื่องโดยเฉพาะเท่านั้น  
→ "อุปกรณ์เสริม", หน้า 13



เคล็ดลับ

- ล้างฟองน้ำใหม่ให้สะอาดเพื่อขจัดเกล็ดที่อาจติดอยู่ เกล็ดอาจทำให้เกิดฟิล์มสนิมบนพื้นผิวสแตนเลสได้
- ขจัดคราบตะกรัน กาแฟ นม สารทำความสะอาด และสุรากลางตะกรันที่ตกค้างออกทันที เพื่อป้องกันการก่อตัวของสนิม

■ ถาดรอง

### 11.3 การทำความสะอาดเครื่อง

⚠ คำเตือน

ระวังไฟดูด!

ความชื้นที่แทรกซึมเข้าไปอาจเป็นสาเหตุให้เกิดไฟฟ้าดูดได้

- ▶ ห้ามจุ่มอุปกรณ์หรือสายไฟลงในน้ำ
- ▶ ห้ามใช้ของเหลวไหลท่วมปลั๊กตของอุปกรณ์
- ▶ ห้ามใช้เครื่องทำความสะอาดไอน้ำหรือเครื่องทำความสะอาดแรงดันสูงในการทำความสะอาดอุปกรณ์

⚠ คำเตือน

ระวังความร้อน!

ชิ้นส่วนของเครื่องบางชิ้นจะร้อนมาก

- ▶ ห้ามสัมผัสชิ้นส่วนที่ร้อนของเครื่อง
- ▶ หลังการใช้งาน ปล่อยให้ชิ้นส่วนที่ร้อนของเครื่องเย็นลงก่อนสัมผัส

1. ถอดปลั๊กเครื่องออกจากแหล่งจ่ายไฟ
2. ทำความสะอาดตัวเครื่อง พื้นผิวมันวาว และแผงควบคุมด้วยผ้าไมโครไฟเบอร์
3. หลังจากชงเครื่องดื่มเสร็จแล้ว ให้ทำความสะอาดระบบจ่ายด้วยฟ้านุ่มซูปน้ำหนัก ๆ
4. ล้างถาดน้ำด้วยน้ำสะอาดและใส่
5. หากไม่ได้ใช้งานเครื่องเป็นเวลานาน เช่น ในช่วงวันหยุด ให้ทำความสะอาดเครื่องทั้งหมด รวมถึงชิ้นส่วนที่เคลื่อนไหวได้ เช่น เครื่องชงหรือถาดน้ำ

หมายเหตุ: เครื่องจะล้างน้ำโดยอัตโนมัติเมื่อคุณเปิดเครื่องในขณะที่เครื่องเย็นหรือปิดเครื่องหลังจากชงกาแฟ ระบบจึงทำความสะอาดตัวเอง

### 11.4 การทำความสะอาดถาดรอง และช่องเก็บกากกาแฟ

ทำความสะอาดและเทน้ำในถาดรองและเทกากกาแฟในช่องเก็บกากกาแฟทุกวัน เพื่อป้องกันตะกอน ปฏิบัติตามคำแนะนำรูปภาพในส่วนแรกของคู่มือ

→ รูปที่ 12 - 16

## 11.5 การทำมาความสะอาดเครื่องทำฟองนม

เพื่อขจัดสิ่งตกค้างและรับประกันการทำงานให้ทำมาความสะอาดเครื่องทำฟองนมหลังการใช้งานทุกครั้ง



**คำเตือน**  
ระวังความร้อน!

เครื่องทำฟองนมจะร้อนขึ้นอย่างมาก

▶ กอนจับเครื่องทำฟองนม ปลอยให้เครื่องเย็นลงกอน

1. เติมน้ำครึ่งแก้วและวางไว้ใต้ระบบจ่ายเครื่องดื่ม
2. เลื่อนเครื่องทำฟองนมไปทางด้านล่างจนสุด
3. กดปุ่ม Milk
- ✓ กำลังทำมาความสะอาดระบบเตรียมนม
4. เลื่อนเครื่องทำฟองนมไปทางด้านบนจนสุดและปลอยให้เย็นลง
5. ถอดเครื่องทำฟองนมออกและทำมาความสะอาดให้ทั่วถึง
6. ใส่เครื่องทำฟองนมอีกครั้ง

หมายเหตุ: เพื่อที่จะหยุดขึ้นตอนกอนเวลาให้กดปุ่ม Milk

เคล็ดลับ คุณสามารถทำมาความสะอาดเครื่องทำฟองนมในเครื่องล้างจานได้ หลังจากล้างน้ำแล้ว ให้ขจัดสารตกค้างบนเครื่องทำฟองนมออกให้หมด

## 11.6 การทำมาความสะอาดเครื่องชง

ถอดและทำมาความสะอาดเครื่องชงเป็นประจํา นอกเหนือจากขั้นตอนการล้างอัตโนมัติ ปฏิบัติตามคำแนะนำรูปภาพในส่วนแรกของคุณมือ



**คำเตือน**  
ระวังความร้อน!

ชิ้นส่วนของเครื่องบางชิ้นจะร้อนมาก

- ▶ ห้ามสัมผัสชิ้นส่วนที่ร้อนของเครื่อง
- ▶ หลังการใช้งาน ปลอยให้ชิ้นส่วนที่ร้อนของเครื่องเย็นลงกอนสัมผัส

**ข้อควรระวัง!**

การทำมาความสะอาดที่ไม่เหมาะสมอาจทำให้เครื่องชงเสียหายได้

- ▶ ห้ามใช้น้ำยาล้างจาน
- ▶ ห้ามใช้สารทำมาความสะอาดที่มีกรดน้ำส้มหรือเป็นกรด
- ▶ ห้ามล้างในเครื่องล้างจาน

→ รูปที่ **17** - **26**

หมายเหตุ: สามารถเปิดฝาได้เมื่อใส่เครื่องชงและถอดรองอย่างถูกต้องเท่านั้น

## 11.7 โปรแกรมบริการ

ปุ่ม Calc'n Clean จะสว่างขึ้นและส่วนแสดงผลจะแสดง "Calc'nClean required!" โดยขึ้นนอยกับความกระดางของน้ำและการใช้งานเครื่องของคุณ ล้างตะกรันและทำมาความสะอาดเครื่องของคุณโดยโปรแกรม

**ข้อควรระวัง!**

การทำมาความสะอาดและการล้างตะกรันที่ไม่เหมาะสมหรือเสร็จไมทันเวลาอาจทำให้เครื่องเสียหายได้

- ▶ ดำเนินโปรแกรม Calc'nClean ตามคำแนะนำโดยทันที
- ▶ ใส่ถ้วยทำมาความสะอาดชนิดเม็ดในช่องชงของเครื่องชงเท่านั้น
- ▶ ห้ามใส่ผลิตภัณฑ์ล้างคราบตะกรันชนิดเม็ดหรือสารอื่น ๆ ลงในช่องชงของเครื่องชง

หมายเหตุ


- หากคุณไม่ล้างตะกรันหรือทำมาความสะอาดเครื่องตรงตามเวลา เครื่องจะถูกล็อกและส่วนแสดงผลแสดง "Device locked"
- หากต้องการปลดล็อกเครื่อง ให้ดำเนินการตามโปรแกรมบริการ

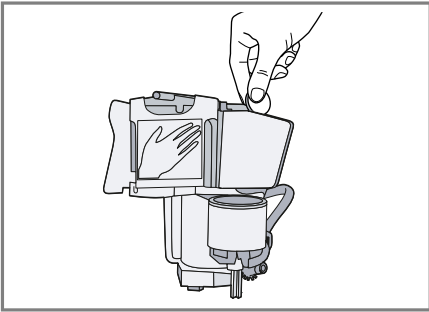
เคล็ดลับ กอนที่คณจะเริ่มโปรแกรมบริการให้ถอด ทำมาความสะอาด และใส่เครื่องชงกลับเขาไปใหม่ ให้ทำมาความสะอาดเครื่องทำฟองนม



เริ่ม **Calc'nClean**



ขั้นตอนนี้ใช้เวลาประมาณ 40 นาที

## th การทำความสะอาดและการดูแลรักษา

1. กดปุ่ม calc'n Clean ค้างไว้อย่างน้อย 5 วินาที
  - ✓ สัญลักษณ์  สว่างขึ้น
2. เปิดฝา
3. ถอดถาดรองและช่องเก็บกากกาแฟออก และเทออกให้หมด
4. นำเครื่องชงออกและทำความสะอาด
5. ใส่น้ำยาทำความสะอาดชนิดเม็ดลงในช่องชงของเครื่องชง แล้วใส่เครื่องชงเขาไปอีกครั้ง



6. ใส่อัตรารองและช่องเก็บกากกาแฟอีกครั้งแล้วปิดฝา
  - ✓ สัญลักษณ์  สว่างขึ้น
7. หากมีใส้กรองน้ำ ให้ถอดใส้กรองน้ำออก
8. เติมน้ำอุ่นในถังน้ำเปล่าจนถึงเครื่องหมาย 0.5 ลิตร และละลายผลิตภัณฑ์ล้างตุรปตะกรันชนิดเม็ดของ Siemens ในนั้น
9. ใส่น้ำอีกเข้าไปอีกครั้ง และวางภาชนะที่มีปริมาตรความจุประมาณ 1 ลิตรไว้ใต้ระบบจ่ายเครื่องดื่ม
10. เมื่อ calc'n Clean กะพริบ ให้กดปุ่ม calc'n Clean
  - ✓ โปรแกรมเริ่มทำงาน ทำความสะอาดและล้างตะกรันในเครื่อง
  - ✓ calc'n Clean กะพริบเป็นจังหวะ
  - ✓ ขั้นตอนนี้ใช้เวลาประมาณ 20 นาที นาที
  - ✓ สัญลักษณ์  สว่างขึ้น
11. เติสิ่งของในภาชนะออกให้หมดและเปิดฝา

12. เทน้ำในถาดรองให้หมดและใส่กลับเขาไปอีกครั้ง
13. ปิดประตูและวางภาชนะไว้ใต้ระบบจ่ายเครื่องดื่มอีกครั้ง
  - ✓ สัญลักษณ์  สว่างขึ้น
14. ทำความสะอาดถังน้ำ
  - หากคุณถอดใส้กรองน้ำออกแล้ว ให้ใส่ใส้กรองน้ำเขาไปอีกครั้ง
15. เติมน้ำสะอาดที่เย็นปราศจากกรดคาร์บอนิกลงในถังน้ำจนถึงเครื่องหมาย max
16. เมื่อ calc'n Clean กะพริบ ให้กดปุ่ม calc'n Clean
  - ✓ โปรแกรมเริ่มทำงาน ทำความสะอาดและล้างเครื่อง
  - ✓ calc'n Clean กะพริบเป็นจังหวะ
  - ✓ สัญลักษณ์  สว่างขึ้น
17. ถอดถาดรองและช่องเก็บกากกาแฟออก และเทออกให้หมด
18. ทำความสะอาดถาดรองและช่องเก็บกากกาแฟ แล้วใส่กลับเขาไปอีกครั้ง
  - ✓ โปรแกรมสิ้นสุดลงและเครื่องพร้อมสำหรับการทำงานอีกครั้ง

### การรีเซ็ตโปรแกรมบริการ

หากโปรแกรมบริการถูกยกเลิก เช่น เนื่องจากไฟดับ ไฟ calc'n Clean และ  สว่างขึ้น

1. ทำความสะอาดถังน้ำ
  - หากคุณถอดใส้กรองน้ำออกแล้ว ให้ใส่ใส้กรองน้ำเขาไปอีกครั้ง
2. เติมน้ำสะอาดที่เย็นปราศจากกรดคาร์บอนิกลงในถังน้ำจนถึงเครื่องหมาย max
3. กดปุ่ม calc'n Clean
  - ✓ โปรแกรมบริการจะเริ่มต้นและทำความสะอาดเครื่อง ขั้นตอนนี้ใช้เวลาประมาณ 2 นาที
4. เทน้ำในถาดรองให้หมด ทำความสะอาดและใส่กลับเขาไปอีกครั้ง
5. ปิดฝา
  - ✓ โปรแกรมสิ้นสุดลงและเครื่องพร้อมสำหรับการทำงานอีกครั้ง

## 12 การแก้ไขข้อขัดข้อง

คุณสามารถแก้ไขข้อขัดข้องเล็ก ๆ น้อย ๆ ที่ตัวอุปกรณ์ได้ด้วยตัวเอง ใช้ข้อมูลเกี่ยวกับการแก้ไขข้อขัดข้องก่อนที่จะติดต่อฝ่ายบริการลูกค้า ด้วยการนี้ คุณสามารถหลีกเลี่ยงค่าใช้จ่ายที่ไม่จำเป็น



คำเตือน

ระวังไฟดูด!

การซ่อมแซมที่ไม่ได้มาตรฐานเป็นอันตราย

- ▶ อนุญาตให้เฉพาะบุคลากรผู้เชี่ยวชาญที่ผ่านการอบรมดำเนินการซ่อมแซมเครื่องเท่านั้น
- ▶ อนุญาตให้โซอะไหล่อุณหภูมิสูงสำหรับการซ่อมแซมเครื่องเท่านั้น
- ▶ ถ้าสายไฟต่อเข้ากับเครื่องนี้เสียหาย จะต้องให้ผู้ผลิต หรือฝ่ายบริการลูกค้าของผู้ผลิตหรือบุคคลที่มีความรู้ความชำนาญเท่าเทียมกันเป็นผู้เปลี่ยนใหม่เพื่อป้องกันอันตราย

ความผิดปกติ	สาเหตุและวิธีแก้ปัญหา
เครื่องไม่ตอบสนองอีกต่อไป	<p>เครื่องเกิดความขัดข้อง</p> <ol style="list-style-type: none"> <li>1. ดึงปลั๊กไฟออกและรอ 60 วินาที</li> <li>2. เสียบปลั๊กไฟ</li> </ol>
เครื่องจ่ายแค่น้ำ ไม่จ่ายกาแฟ	<p>เครื่องตรวจไม่พบช่องเติมเมล็ดกาแฟเปล่า</p> <ul style="list-style-type: none"> <li>▶ เติมเมล็ดกาแฟ</li> </ul> <p>เมล็ดกาแฟมันเกินไปและไม่ตกลงไปในเครื่องบด</p> <ul style="list-style-type: none"> <li>▶ เคาะที่ช่องเติมเมล็ดกาแฟเบา ๆ</li> <li>▶ เปลี่ยนชนิดกาแฟ</li> <li>▶ ใช้เมล็ดกาแฟที่ไม่มัน</li> <li>▶ ทำความสะอาดช่องเติมเมล็ดกาแฟด้วยผ้าชุบน้ำหมาด ๆ</li> </ul>
ใส่เครื่องชงไม่ถูกต้อง	<ul style="list-style-type: none"> <li>▶ เลื่อนเครื่องชงไปด้านหลังจนสุด</li> </ul>
คุณภาพกาแฟและฟองนมผันผวนอย่างมาก	<p>เครื่องมีตะกั่วในกะ</p> <ul style="list-style-type: none"> <li>▶ ล้างตะกั่วที่เครื่อง</li> </ul>
เครื่องไม่จ่ายกาแฟหรือจ่ายที่ล้นหยดเท่านั้น	<p>ความละเอียดในการบดเมล็ดกาแฟตั้งค่าไว้ละเอียดเกินไป</p> <ul style="list-style-type: none"> <li>▶ ตั้งค่าความละเอียดในการบดเมล็ดกาแฟให้หยาบขึ้น → "การตั้งค่าความละเอียดในการบดเมล็ดกาแฟ", หน้า 17</li> </ul>
ความจุไม่ถึงระดับที่ตั้งไว้	<p>เครื่องมีตะกั่วในกะแน่น</p> <ul style="list-style-type: none"> <li>▶ ล้างตะกั่วที่เครื่อง</li> </ul>
มีอากาศในไส้กรองน้ำ	<p>1. แช่วไส้กรองน้ำลงในน้ำโดยให้ช่องหันขึ้นด้านบนจนไม่มีฟองอากาศออกมาอีก</p> <p>2. ใส่ไส้กรองกลับเข้าไปอีกครั้ง</p>
เครื่องสกปรก	<ul style="list-style-type: none"> <li>▶ ทำความสะอาดเครื่องชง</li> <li>▶ ล้างตะกั่วและทำความสะอาดเครื่อง</li> </ul>


th การแก้ไขข้อขัดข้อง


ความผิดปกติ	สาเหตุและวิธีแก้ปัญหา
เครื่องไม่จ่ายกาแฟหรือ จ่ายที่ละหยดเท่านั้น	เศษตกค้างของน้ำยาล้างตะกรันทำให้ถึงน้ำอุดตัน 1. นำถังน้ำออกมา 2. ทำความสะอาดถังน้ำให้ทั่ว
ความจุไม่ถึงระดับที่ตั้งไว้	ตั้งค่าความเข้มของกาแฟไว้สูงเกินไป ▶ ใสลดความเข้มของกาแฟลง
นมหรือเครื่องตีผสมนม ร้อนเกินไป	มีนมในแก้วหรือถ้วยน้อยเกินไป 1. ใสนมมากขึ้น 2. เปลี่ยนระยะเวลาการตีฟอง
ฟองนมมีรูพรุนขนาดใหญ่ เกินไปและเสียงตุตตุตงเกินไป	มีนมในแก้วหรือถ้วยมากเกินไป 1. ใสนมใบน้อยลง 2. เปลี่ยนระยะเวลาการตีฟอง
นมหรือเครื่องตีผสมนม เย็นเกินไป	มีนมในแก้วหรือถ้วยมากเกินไป ▶ ใสนมอุ่น
กาแฟไม่มีครีม	ชนิดกาแฟไม่เหมาะสม ▶ ใช้ชนิดกาแฟที่มีสัดส่วนเมล็ดกาแฟโรบัสตาสูงชัน ▶ ใช้เมล็ดกาแฟที่มีการคั่วเข้มขึ้น เมล็ดกาแฟไม่เหมาะสมจะคั่วสต็อกต่อไป ▶ ใช้เมล็ดกาแฟสด
	ความละเอียดในการบดเมล็ดกาแฟไม่สอดคล้องกับเมล็ดกาแฟ ▶ ตั้งค่าความละเอียดในการบดเมล็ดกาแฟให้ละเอียดขึ้น → "การตั้งค่าความละเอียดในการบดเมล็ดกาแฟ", หน้า 17
กาแฟเปรี้ยวเกินไป	การตั้งความละเอียดในการบดเมล็ดกาแฟหยาบเกินไป ▶ ตั้งค่าความละเอียดในการบดเมล็ดกาแฟให้ละเอียดขึ้น → "การตั้งค่าความละเอียดในการบดเมล็ดกาแฟ", หน้า 17
	ชนิดกาแฟไม่เหมาะสม ▶ ใช้ชนิดกาแฟที่มีสัดส่วนเมล็ดกาแฟโรบัสตาสูงชัน ▶ ใช้เมล็ดกาแฟที่มีการคั่วเข้มขึ้น
กาแฟขมเกินไป	ความละเอียดในการบดเมล็ดกาแฟตั้งค่าไว้ละเอียดเกินไป ▶ ตั้งค่าความละเอียดในการบดเมล็ดกาแฟให้หยาบขึ้น → "การตั้งค่าความละเอียดในการบดเมล็ดกาแฟ", หน้า 17
	ชนิดกาแฟไม่เหมาะสม ▶ เปลี่ยนชนิดกาแฟ
กาแฟมีรสไหม้	ความละเอียดในการบดเมล็ดกาแฟตั้งค่าไว้ละเอียดเกินไป ▶ ตั้งค่าความละเอียดในการบดเมล็ดกาแฟให้หยาบขึ้น → "การตั้งค่าความละเอียดในการบดเมล็ดกาแฟ", หน้า 17
	ชนิดกาแฟไม่เหมาะสม ▶ เปลี่ยนชนิดกาแฟ



ความผิดปกติ	สาเหตุและวิธีแก้ปัญหา
คุณภาพฟองนมผันผวน	คุณภาพฟองนมขึ้นอยู่กับชนิดของนมหรือเครื่องตีมาจากพืชที่ใช้ ▶ ปรับผลลัพธ์ให้เหมาะสมโดยการเลือกชนิดเครื่องตีนมหรือเครื่องตีมาจากพืช
เครื่องไม่จ่ายฟองนม	เครื่องมีตะกอนเกาะแน่น ▶ ล้างตะกอนที่เครื่อง  เครื่องทำฟองนมสกปรก ▶ ทำความสะอาดเครื่องทำฟองนมในเครื่องล้างจาน  เครื่องทำฟองนมไม่จุ่มในนม 1. ใส่นมมากขึ้น 2. ตรวจสอบว่าเครื่องทำฟองนมจุ่มในน้ำนมหรือไม่ 3. เลื่อนระบบจ่ายเครื่องตีมาไปด้านหลังจนสุด
เครื่องไม่จ่ายเครื่องตี	มีอากาศในไส้กรองน้ำ 1. แขนงไส้กรองน้ำลงในน้ำโดยให้ช่องหันขึ้นด้านบนจนไม่มีฟองอากาศออกมาอีก 2. ใส้ไส้กรองกลับเข้าไปอีกครั้ง ▶ กดไส้กรองน้ำลงในจุดต่อถึงให้ตรงและแน่น  เศษตกค้างของน้ำยาล้างตะกอนทำให้ถึงน้ำอุดตัน 1. นำถึงน้ำออกมา 2. ทำความสะอาดถึงน้ำให้ทั่ว
มีหยดน้ำที่พื้นเครื่องด้านใน	ถอดถาดรองออกเร็วเกินไป ▶ นำถาดรองออกหลังจากการชงเครื่องดื่มครั้งสุดท้ายสักครู่หนึ่ง
ไม่สามารถถอดเครื่องชงได้	ปลดล็อกไม่ได้ เครื่องชงติดขัด ▶ เปิดใช้งานเครื่องและเปิดอีกครั้งหลังจากผ่านไปประมาณ 3 นาที
เครื่องบดไม่ทำงาน	เครื่องร้อนเกินไป 1. ถอดปลั๊กเครื่องออกจากแหล่งจ่ายไฟหลัก 2. รอ 1 ชั่วโมง เพื่อปล่อยให้เครื่องเย็นตัวลง
"Fill water tank" ปรากฏขึ้นบนหน้าจอแสดงผลแม้ว่าถึงน้ำจะเต็ม	ไส้ถึงน้ำไม่ถูกต้อง ▶ ไส้ถึงน้ำไม่ถูกต้อง  มีน้ำที่มีกรดคาร์บอนิกในถังน้ำ ▶ เติมน้ำประปาสะอาดลงในถังน้ำ  โพลทติดแน่นในถังน้ำ 1. นำถึงน้ำออกมา 2. ทำความสะอาดถึงน้ำให้ทั่ว  ไม่ได้ล้างน้ำไส้กรองน้ำขึ้นใหม่ตามคู่มือ 1. ล้างน้ำไส้กรองน้ำตามคู่มือ 2. ใช้งานไส้กรองน้ำ  มีอากาศในไส้กรองน้ำ

## th การแก้ไขข้อขัดข้อง

ความผิดปกติ	สาเหตุและวิธีแก้ปัญหา
"Fill water tank" ปรากฏขึ้นบนหน้าจอแสดงผลเมวาทังน้ำจะเต็ม	<ol style="list-style-type: none"> <li>1. เช็ไส้กรองน้ำลงในน้ำโดยให้ช่องหันขึ้นด้านบนจนไม่มีฟองอากาศออกมาอีก</li> <li>2. ไส้ไส้กรองกลับเข้าไปอีกครั้ง</li> </ol> <p>ไส้กรองน้ำเก่า</p> <ul style="list-style-type: none"> <li>▶ ไส้ไส้กรองน้ำชิ้นใหม่</li> </ul> <p>ครบตะกรันสะสมในถังน้ำทำให้ระบบอุดตัน</p> <ol style="list-style-type: none"> <li>1. ทำความสะอาดถังน้ำให้ทั่ว</li> <li>2. เริ่มโปรแกรมบริการ Calc'nClean</li> </ol>
"Clean brewing unit" ปรากฏขึ้นบนหน้าจอแสดงผล	<p>เครื่องชงสกรปรก</p> <ul style="list-style-type: none"> <li>▶ ทำความสะอาดเครื่องชง</li> </ul> <p>กลไกของเครื่องชงใช้งานยาก</p> <ul style="list-style-type: none"> <li>▶ ทำความสะอาดเครื่องชง</li> </ul>
"Incorrect voltage" ปรากฏขึ้นบนหน้าจอแสดงผล	<p>มีปัญหาเกี่ยวกับแหล่งจ่ายแรงดันไฟฟ้า</p> <ul style="list-style-type: none"> <li>▶ ใช้งานเครื่องที่แรงดันไฟฟ้า 220 - 240 โวลต์ เท่านั้น</li> </ul>
"Calc'nClean required!" ปรากฏขึ้นบนหน้าจอบอยมา	<p>น้ำอ่อนยังคงมีตะกรันอยู่เล็กน้อย</p> <ol style="list-style-type: none"> <li>1. ไส้ไส้กรองน้ำชิ้นใหม่</li> <li>2. ตั้งค่าความกระดางของน้ำให้เหมาะสม</li> </ol> <p>ใช้น้ำยาล้างตะกรันไม่ถูกต้องหรือน้อยเกินไป</p> <ul style="list-style-type: none"> <li>▶ ใช้น้ำยาทำความสะอาดชนิดเม็ดที่เหมาะสมสำหรับการล้างตะกรันเท่านั้น</li> </ul>
ไม่สามารถใช้งานเครื่องได้	<p>อุปกรณ์อยู่ในโหมดสแตต</p> <ol style="list-style-type: none"> <li>1. เพื่อที่จะปิดใช้งานโหมดสแตต ให้กดปุ่ม  ค้างไว้อย่างน้อย 5 วินาที</li> <li>2. ถอดถังน้ำออก</li> <li>3. เต็มถังน้ำด้วยน้ำสะอาด</li> <li>4. ไส้ถังน้ำกลับเข้าไปอีกครั้ง</li> </ol>
การเปลี่ยนข้อความบนส่วนแสดงผล	<p>ฝาปิดไม้อินิท</p> <ul style="list-style-type: none"> <li>▶ กดให้ฝาปิดอินิท</li> </ul> <p>เครื่องร้อนเกินไป</p> <ol style="list-style-type: none"> <li>1. ถอดปลั๊กเครื่องออกจากแหล่งจ่ายไฟหลัก</li> <li>2. รอ 1 ชั่วโมง เพื่อปล่อยให้เครื่องเย็นตัวลง</li> </ol>
ข้อความบนส่วนแสดงผล "Empty trays" ปรากฏขึ้นเมวาทาดรองจะวางเปล่าอยู่	<p>ปิดเครื่องแล้วและไม่รู้จักการเทออก</p> <ol style="list-style-type: none"> <li>1. เปิดเครื่องและถอดถาดรองออก</li> <li>2. ไส้ถาดรองเข้าไปอีกครั้ง</li> </ol>
ข้อความบนส่วนแสดงผล "Fill water tank" ปรากฏขึ้น และไฟ LED กะพริบ	<p>ไม่มีถังน้ำหรือไส้ไม่ถูกต้อง</p> <ul style="list-style-type: none"> <li>▶ ไส้ถังน้ำให้ถูกต้อง</li> </ul> <p>ระบบทอในเครื่องแห้ง</p>

ความผิดปกติ	สาเหตุและวิธีแก้ปัญหา
ขอความบ่นส่วนแสดงผล "Fill water tank" ปรากฏขึ้น และไฟ LED กะพริบ	<ul style="list-style-type: none"> <li>▶ เติมน้ำสะอาดที่เย็นปราศจากกรดคาร์บอนิกลงในถังน้ำ</li> </ul> มีอากาศในไส้กรองน้ำ <ol style="list-style-type: none"> <li>1. แซะไส้กรองน้ำลงในน้ำโดยให้ช่องหันขึ้นด้านบนจนไม่มีฟองอากาศออกมาอีก</li> <li>2. ใส่ไส้กรองกลับเข้าไปอีกครั้ง</li> </ol>
ขอความบ่นส่วนแสดงผล "Device too cold" ปรากฏขึ้น	อุณหภูมิโดยรอบเย็นเกินไป <ul style="list-style-type: none"> <li>▶ ใช้ชามเครื่องที่อุณหภูมิเกิน 5 °C</li> </ul>
"Restart appliance" ปรากฏขึ้นบนหน้าจอแสดงผล ไฟ LED กะพริบ	เครื่องชงสกปรกมากหรือไม่สามารถถอดออกได้ <ul style="list-style-type: none"> <li>▶ ให้รีเซ็ตเครื่องใหม่</li> <li>▶ ทำความสะอาดเครื่องชง</li> </ul>
"Restart appliance" ปรากฏขึ้นบนหน้าจอแสดงผล ไม่มีไฟ LED ใดติดสว่าง	เครื่องเกิดความขัดข้อง <ul style="list-style-type: none"> <li>▶ ให้รีเซ็ตเครื่องใหม่</li> </ul>
ขอความบ่นส่วนแสดงผล "Clean/ fill water tank", calc'n Clean และ  ติดสว่าง	กระบวนการล้างตะกอนถูกยกเลิก <ul style="list-style-type: none"> <li>▶ ดำเนินการต่อตามบท → "การรีเซ็ตโปรแกรมบริการ", หน้า 22</li> </ul>

## 13 การขนส่ง การเก็บรักษา และการกำจัด

### 13.1 การเปิดใช้งานระบบป้องกัน น้ำค้างแข็ง

ป้องกันไม่ให้เครื่องของคุณเย็นจัดระหว่างการขนส่งและการจัดเก็บ


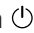
ข้อควรระวัง!

ของเหลวที่ตกค้างในเครื่องอาจทำให้เครื่องเสียหายระหว่างการขนส่งหรือการจัดเก็บ

- ▶ ระบายระบบท่อน้ำก่อนการขนส่งและการจัดเก็บ

ข้อกำหนด

- เครื่องพร้อมใช้งาน
- ถังน้ำเต็มแล้ว

1. ตั้งภาชนะขนาดใหญ่ไว้ใต้ระบบจ่ายเครื่องดื่มและเลื่อนเครื่องทำฟองนมไปด้านล่าง
2. กดปุ่ม Milk ค้างไว้อย่างน้อย 5 วินาที
- ✓ 1. โฟ LED ของปุ่มกะพริบและเครื่องจะ روشنขึ้น
3. เมื่อมีไอน้ำออกจากเครื่องทำฟองนม ให้นำถังน้ำออก
4. ปล่อยให้เครื่องระเหยไอน้ำออกและรอจนกว่าส่วนแสดงผลจะแสดง  "Water tank empty"
5. ปิดใช้งานเครื่องโดยกด 
6. เทถังน้ำและถอดรองและทำความสะอาดเครื่องให้หมดจด
7. ถอดปลั๊กเครื่องออกจากแหล่งจ่ายไฟ คุณสามารถขนย้ายหรือจัดเก็บเครื่องได้แล้ว

หมายเหตุ: ขณะนี้เครื่องชงลือกัไว้แล้วและคุณไม่สามารถนำเครื่องออกได้

### 13.2 กำจัดอุปกรณ์เก่า

สามารถนำวัสดุที่มีมูลค่ากลับมาใช้ซ้ำได้อีกครั้งด้วยการกำจัดตามข้อบังคับที่สอดคล้องกับการรักษาสิ่งแวดล้อม

1. ดึงปลั๊กไฟของสายไฟออก

2. ดึงสายไฟแยกออก

3. กำจัดเครื่องทิ้งด้วยวิธีที่เป็นมิตรต่อสิ่งแวดล้อม

โปรดสอบถามข้อมูลการกำจัดขยะปัจจุบันจากผู้จัดจำหน่ายของคุณหรือจากเทศบาล



อุปกรณ์นี้ได้มาตรฐานตาม European Guideline 2012/19/EU วัตตวญการ ทำเครื่องหมายอุปกรณ์ ไฟฟ้า-อิเล็กทรอนิกส์กา (การกำจัดทิ้งอุปกรณ์ไฟฟ้า-อิเล็กทรอนิกส์ - WEEE) ซึ่งใช้เป็นแนวทางสำหรับ สหภาพยุโรปในการยกเลิก การใช้งานและการใช้งาน อุปกรณ์ไฟฟ้า-อิเล็กทรอนิกส์ เกาอย่างถูกต้อง

## 14 ฝ่ายบริการลูกค้า

คุณสามารถสั่งซื้ออะไหล่แท้ที่เกี่ยวข้องกับการใช้งานซึ่งมีคุณสมบัติสอดคล้องตามระเบียบवादวญการออกแบบเพื่อสิ่งแวดล้อม (Ecodesign) ได้จากฝ่ายบริการลูกค้าของเราเป็นเวลาอย่างน้อย 7 ปีนับตั้งแต่มีการวางจำหน่ายเครื่องรุ่นดังกล่าวภายในพื้นที่เขตเศรษฐกิจยุโรป

หมายเหตุ: การใช้บริการฝ่ายบริการลูกค้าในกรอบของเงื่อนไขการรับประกันจากผู้ผลิตไม่มีค่าใช้จ่ายใด ๆ

คุณสามารถขอรับข้อมูลรายละเอียดเกี่ยวกับระยะเวลาการรับประกันและเงื่อนไขการรับประกันในประเทศของคุณได้จากฝ่ายบริการลูกค้า ตัวแทนจำหน่าย หรือบนเว็บไซต์ของเรา

เมื่อติดต่อฝ่ายบริการลูกค้า กรุณาแจ้งหมายเลขผลิตภัณฑ์ (E-Nr.) และหมายเลขการผลิต (FD) ของเครื่องแก่ฝ่ายบริการลูกค้า

ข้อมูลติดต่อฝ่ายบริการลูกค้าอยู่ในไดเรกทอรีฝ่ายบริการลูกค้าที่แนบมาหรือบนเว็บไซต์ของเรา

## 14.1 หมายเลขผลิตภัณฑ์ (E-Nr.) และหมายเลขการผลิต (FD)

สามารถดูหมายเลขผลิตภัณฑ์ (E-Nr.) และหมายเลขการผลิต (FD) ได้บนป้ายกำกับรุ่นของเครื่อง

คุณสามารถจดบันทึกข้อมูลไว้เพื่อที่จะหาเจอข้อมูลอุปกรณ์ของคุณและหมายเลขโทรศัพท์ของฝ่ายบริการลูกค้าได้อย่างรวดเร็วอีกครั้ง

## 15 ข้อมูลจำเพาะด้านเทคนิค

แรงดันไฟฟ้า	220- 240 V ~
ความถี่	50 / 60 Hz

ค่าพลังงานไฟฟ้าที่เชื่อมต่อ	1300 W
แรงดันปั๊มสูงสุดแบบคงที่	15 bar
ปริมาตรความจุสูงสุดของถังน้ำ (ไม่มีไส้กรอง)	1,3 l
ปริมาตรความจุสูงสุดของช่องเติมเมล็ดกาแฟ	≈250 g
ความยาวของสายไฟ	100 cm
ความสูงของเครื่อง	38,3 cm
ความกว้างของเครื่อง	25,1 cm
ความลึกของเครื่อง	43,3 cm
น้ำหนัก (ยังไม่เติมน้ำ)	≈8-9 kg
ประเภทของเครื่องบด	เซรามิก / เหล็ก



Blank lined paper with horizontal lines.





## Thank you for buying a Bosch Home Appliance!

Register your new device on MyBosch now and profit directly from:

- **Expert tips & tricks for your appliance**
- **Warranty extension options**
- **Discounts for accessories & spare-parts**
- **Digital manual and all appliance data at hand**
- **Easy access to Bosch Home Appliances Service**

Free and easy registration – also on mobile phones:

**[www.bosch-home.com/welcome](http://www.bosch-home.com/welcome)**



## Looking for help? You'll find it here.

Expert advice for your Bosch home appliances, help with problems or a repair from Bosch experts.

Find out everything about the many ways Bosch can support you:

**[www.bosch-home.com/service](http://www.bosch-home.com/service)**

Contact data of all countries are listed in the attached service directory.

### **BSH Hausgeräte GmbH**

Carl-Wery-Straße 34  
81739 München, GERMANY  
[www.bosch-home.com](http://www.bosch-home.com)

A Bosch Company



**8001284556** (030412)

th