



BOSCH



Register your
new device on
MyBosch now and
get free benefits:
[bosch-home.com/
welcome](https://bosch-home.com/welcome)

Glass blender attachment

MUZ9MX2

[ro]	Manual de utilizare	Vas din sticlă pentru blender	7
[bg]	Ръководство за употреба	Съклен блендер	9

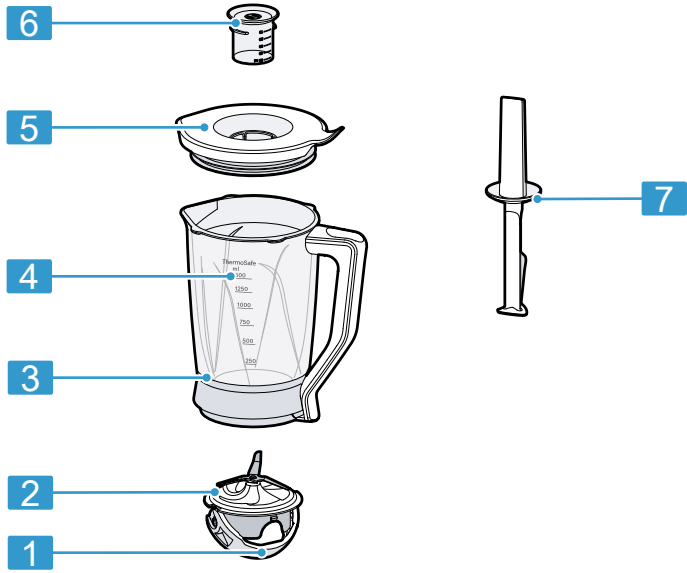


<https://digitalguide.bsh-group.com?mat-no=8001215334>

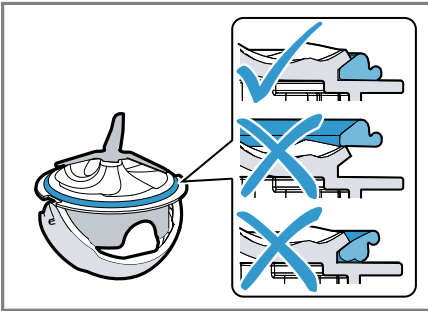


[ro] Scanați codul QR sau accesați site-ul web pentru a obține mai mult recomandări privind utilizarea. Acolo veți găsi mai multe informații privind aparatul dumneavoastră sau accesoriile.

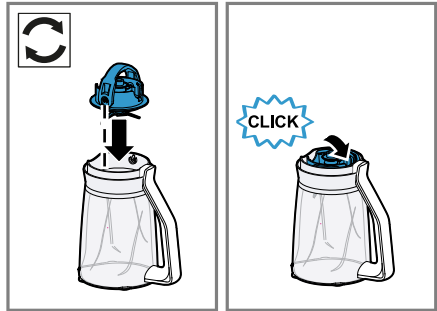
[bg] Сканирайте QR кода или посетете уебстраницата, за да отворите разширените указания за използването. Там ще откриете допълнителна информация за Вашия уред или принадлежност.



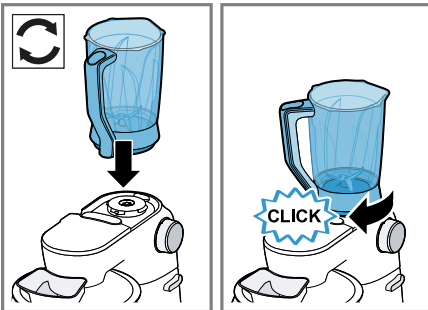
1



2



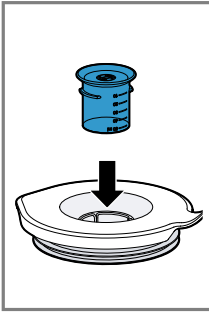
3



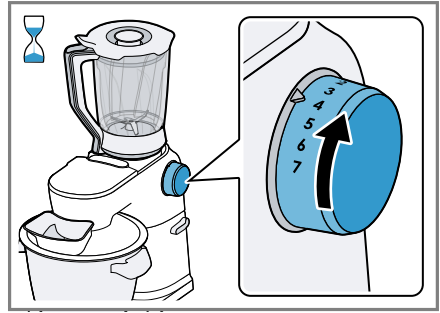
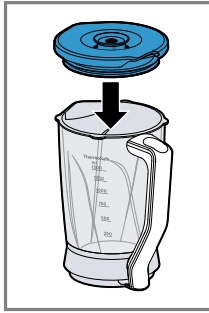
4



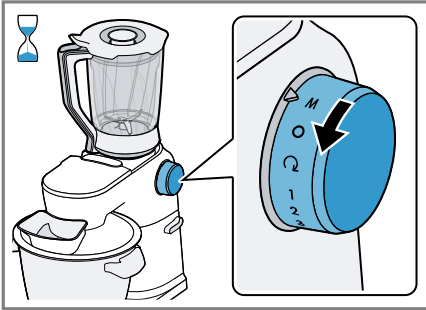
5



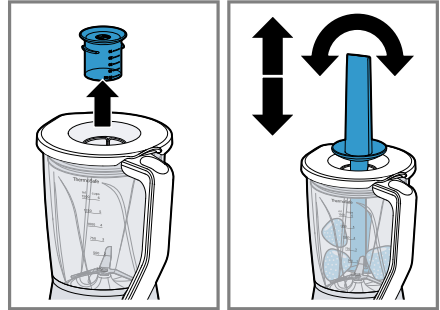
6



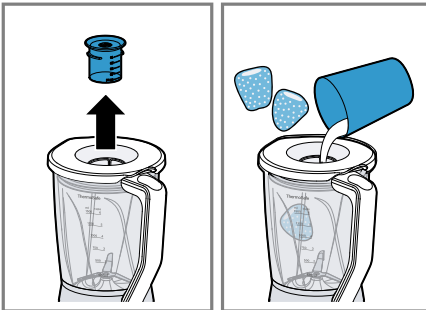
7



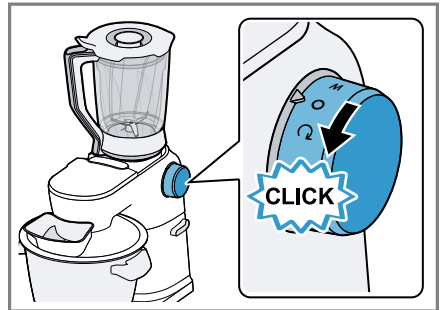
8



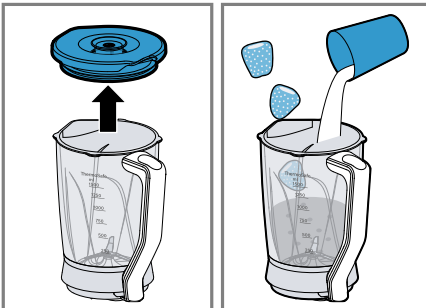
9



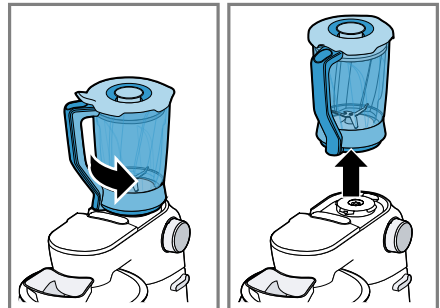
10



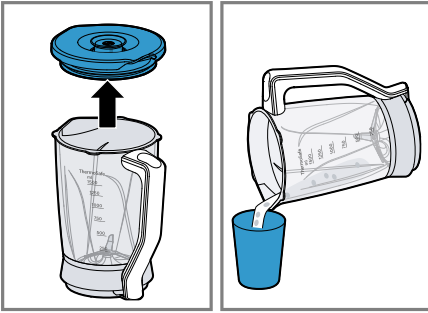
11










12



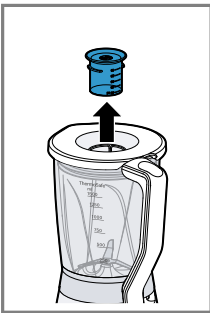
13



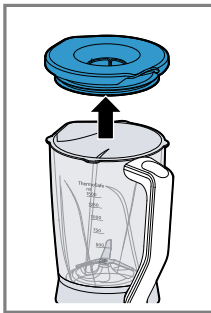
14

				
			✓	
			✓	
			✓	

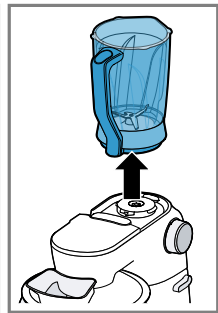
15



16












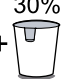



















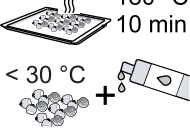



17



18



						
60%  + 40% 		✓	✓	300-1300	7	45-120s
70%  + 30% 		✓	✓	300-1300	7	45-120s
40%  + 60% 		✓	✓	300-1500	7	45-120s
60%  + 40% 		✓	✓	300-1300	7	45-120s
40%  + 60% 		✓	✓	300-1500	7	20-30s
 < 70 °C		✓	✗	300-1000	4-7	30-90s
60%  + 40%  < 50 °C		✓	✓	300-1300	7	45-90s
		✓	✓	300-1300	7	45-90s
		✓	✗	5-10x10g	M	3-5x2s
 180 °C 10 min < 30 °C		✗	✓	400	7	120s

Siguranța

- Citiți cu atenție acest manual.
 - Respectați instrucțiunile pentru aparatul de bază.
- Utilizați accesoriul numai:
- cu un robot de bucătărie din seria de fabricație MUM9.
 - împreună cu piesele și accesoriile originale.
 - pentru mărunțirea cuburilor de gheață.
 - pentru mixare și pasare.
 - pentru prepararea aluatului de clătite, șerbeturi, produse tartinabile, sosuri și înghețată.
- ▶ La curățarea și golirea vasului de mixat aveți grijă la lamele ascuțite.
 - ▶ Nu atingeți niciodată lamele cuțitului cu mâinile goale.
 - ▶ Montați și scoateți accesoriile numai când mecanismul de acționare este oprit și aparatul este decuplat.
 - ▶ Nu introduceți mâinile niciodată în accesoriile montate.
 - ▶ Nu utilizați niciodată accesoriile fără capacul aplicat.
 - ▶ Se introduc maxim 1000 ml alimente fierbinți sau spumante.
 - ▶ Prelucrați cu mare atenție alimentele fierbinți.
 - ▶ Nu vă aplecați peste aparat.

Evitarea deteriorărilor

- ▶ Nu prelucrați alimente care conțin componente dure, de ex. oase.
- ▶ Nu introduceți obiecte în vasul de mixare, de ex. lingura de lemn.
- ▶ Înainte de utilizare verificați să nu fie obiecte străine în vasul de mixare.

Piese componente

Aici găsiți o privire de ansamblu asupra componentelor aparatului dvs.

→ Fig. 1

1	Clemă de fixare
2	Accesoriu cu lame EasyKlick și cu garnitură
3	Vas de mixare
4	Scală
5	Capac cu orificiu de umplere

6 Pahar gradat

7 Împingător

Procesarea alimentelor

Urmați instrucțiunile grafice de utilizare.

→ Fig. 2 - 14

Curățarea accesoriilor și pieselor

- ▶ Curățați piesele individuale conform specificațiilor din tabel.

→ Fig. 15

Dezasamblarea accesoriilor

Urmați instrucțiunile grafice de utilizare.

→ Fig. 16 - 18

Rețete

Aici găsiți o selecție de rețete care au fost concepute special pentru prepararea cu accesoriile dumneavoastră.

Prezentare generală a rețetelor

În această vedere de ansamblu găsiți ingredientele și pașii de preparare pentru diverse rețete.

→ Fig. 19

- ▶ Nu procesați în vasul de mixare alimente fierbinți cu temperaturi de peste 70 °C.

Notă

Restricții privind procesarea:

- Nu mărunțiți ingrediente precum migdale, ceapă, pătrunjel și carne.
- Mixarea ingredientelor tartinabile, precum untul de arahide, untul de cocos sau untul de nuci poate fi realizată numai cu ajutorul împingătorului.
- Mixerul nu poate prepara maioneză.
- Alimentele solide trebuie amestecate cu o cantitate suficientă de lichid.
- Alimentele sub formă de pulbere trebuie amestecate cu o cantitate suficientă de lichid sau trebuie dizolvate complet în lichid înainte de mixare. Alimentele sub

formă de pulbere sunt, de exemplu, zahărul pudră, cacaoa pulbere, boabele de soia prăjite, făina, pudra de albuș de ou.

Remediați defecțiunile

Aparatul nu funcționează.

Vasul de mixare nu este blocat.

- ▶ Așezați vasul de mixare pe aparatul de bază și rotiți-l în sens orar până când se înclichetează.

Aparatul bâzâie.

Cuțitul este blocat sau funcționează greu.

- ▶ Aduceți comutatorul rotativ în poziția 0.
- ▶ Eliminați blocajul.

Se scurge lichid de la accesoriul cu lame.

Lipsește garnitura dintre vasul de mixare și accesoriul cu lame.

- ▶ Montați garnitura pe accesoriul cu lame EasyKlick.
- ✓ Garnitura este fixată în canelură.
- ✓ Marginile garniturii sunt orientate spre vasul de mixare.
- ✓ Suprafața netedă de etanșare se află în contact cu accesoriul cu lame EasyKlick.



Безопасност

- Прочетете внимателно това ръководство.
 - Вземете под внимание ръководството на основния уред.
- Използвайте принадлежностите само:
- с кухненски робот от серия MUM9.
 - с оригинални части и принадлежности.
 - за натрошаване на кубчета лед.
 - за миксиране и пюриране.
 - за приготвяне на тесто за палачинки, сорбе, намазки, сосове и сладолед.
- ▶ При почистване и изпразване на каната внимавайте с остри-те режещи ръбове.
 - ▶ Никога не докосвайте режещите ръбове с незащитени ръце.
 - ▶ Поставайте и сваляйте принадлежностите само когато задвижването е в покой и щепселът на уреда е изключен от контакта.
 - ▶ Никога не посягайте в поставената принадлежност.
 - ▶ Никога не работете с принадлежностите без поставен капак.
 - ▶ Сипвайте максимум 1000 ml горещи или пенливи хранителни продукти.
 - ▶ Обработвайте внимателно горещи хранителни продукти.
 - ▶ Не се навеждайте над уреда.

Предотвратяване на материални щети

- ▶ Не обработвайте хранителни продукти, съдържащи твърди части, напр. кости.
- ▶ Не вкарвайте предмети, напр. готварски лъжици, в съда за миксиране.
- ▶ Преди употреба проверете съда за миксиране за чужди тела.

Съставни части

Тук ще намерите общ преглед на компонентите на Вашия уред.

→ Фиг. **1**

1 Застопоряваща скоба

2	EasyKlick ножов комплект с уплътнение
3	Шейкър кана
4	Скала
5	Капак с отвор за пълнене
6	Измервателна кана
7	Тапа

Обработка на хранителни продукти

Следвайте указанията на фигурите.

→ Фиг. **2** - **14**

Почистване на принадлежности и части

- ▶ Почиствайте отделните части според посоченото в таблицата.
→ Фиг. **15**

Разглобяване на принадлежности

Следвайте указанията на фигурите.

→ Фиг. **16** - **18**

Рецепти

Тук ще намерите избрани рецепти, разработени специално за Вашите принадлежности.

Обзор на рецептите

В този обзор ще намерите съставките и стъпките на обработка за различни рецепти.

→ Фиг. **19**

- ▶ Не обработвайте горещи хранителни продукти над 70 °C в шейкър каната.

Бележка

Ограничения относно обработката:

- Не наситнявайте съставки като бадеми, лук, магданоз и месо.
- Смесването на паста като фъстъчено масло, кокосово масло или паста от ядки е възможно само с тапата.
- Миксерът не може да прави майонеза.
- Смесвайте хранителните продукти с достатъчно количество течност.

- Преди миксирането смесете прахообразните хранителни продукти с достатъчно количество течност или ги разтворете напълно в течност. Прахообразни хранителни продукти са напр. пудра захар, какао на прах, печени соеви зърна, брашно, протеин на прах.

Отстраняване на неизправности

Уредът не функционира.

Шейкър каната не е заключена.

- ▶ Поставете шейкър каната върху основния уред и я завъртете в посока на часовниковата стрелка, докато не се фиксира.

Уредът бръмчи.

Ножът е блокирал или е с тежък ход.

- ▶ Поставете въртящия се превключвател на 0.
- ▶ Отстранете запушването.

Течност излиза от ножовия комплект.

Уплътнението между шейкър каната и ножовия комплект липсва.

- ▶ Поставете уплътнението върху EasyClick ножовия комплект.
- ✓ Уплътнението е в канала.
- ✓ Уплътнителните ръбове сочат в посока на шейкър каната.
- ✓ Гладката уплътнителна повърхност ляга върху EasyClick ножовия комплект.



Thank you for buying a Bosch Home Appliance!

Register your new device on MyBosch now and profit directly from:

- **Expert tips & tricks for your appliance**
- **Warranty extension options**
- **Discounts for accessories & spare-parts**
- **Digital manual and all appliance data at hand**
- **Easy access to Bosch Home Appliances Service**

Free and easy registration – also on mobile phones:

www.bosch-home.com/welcome



Looking for help? You'll find it here.

Expert advice for your Bosch home appliances, help with problems or a repair from Bosch experts.

Find out everything about the many ways Bosch can support you:

www.bosch-home.com/service

Contact data of all countries are listed in the attached service directory.

BSH Hausgeräte GmbH

Carl-Wery-Straße 34

81739 München, GERMANY

www.bosch-home.com

A Bosch Company



8001282646 (030320)

ro, bg