



**BOSCH**

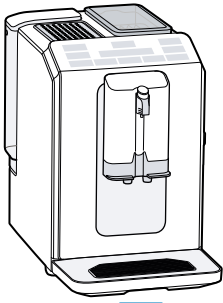


Register your  
new device on  
MyBosch now and  
get free benefits:  
[bosch-home.com/  
welcome](https://bosch-home.com/welcome)

# Πλήρως αυτόματη μηχανή καφέ

Serie 2  
VeroCafe  
TIE20...

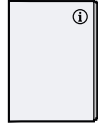
[el] Εγχειρίδιο χρήστη



A



B



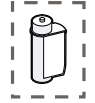
C



D

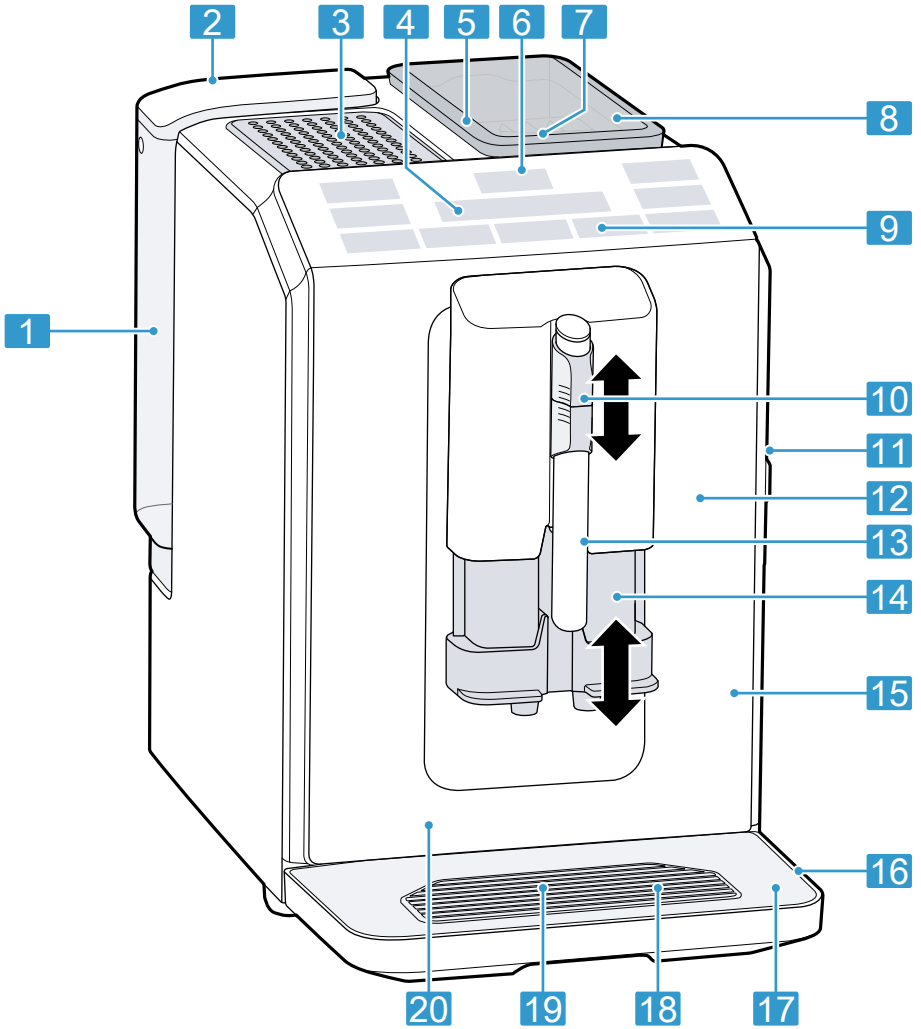


E

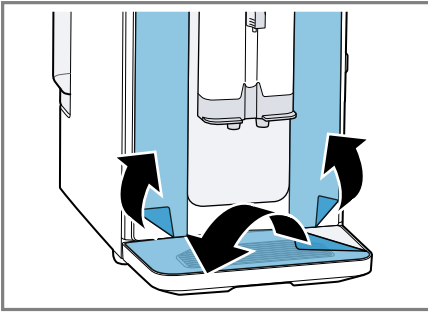


F

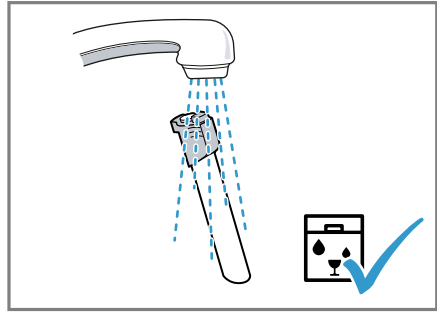
1



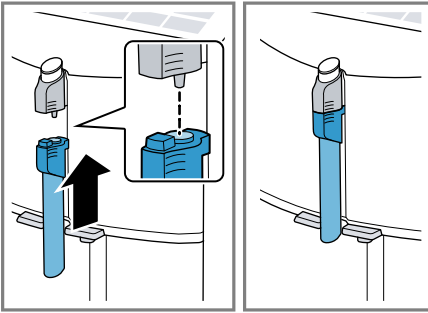
2



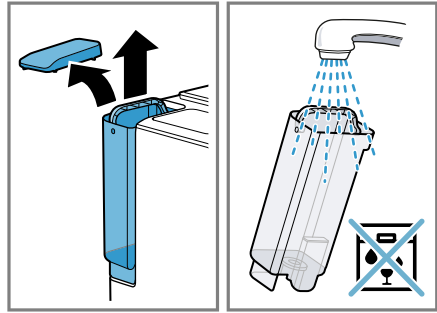
3



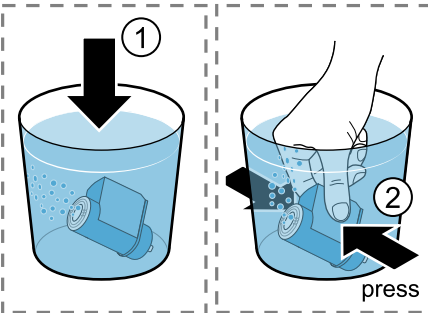
4



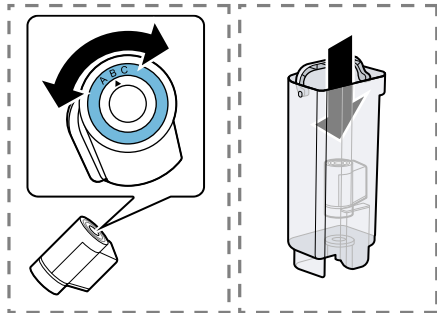
5



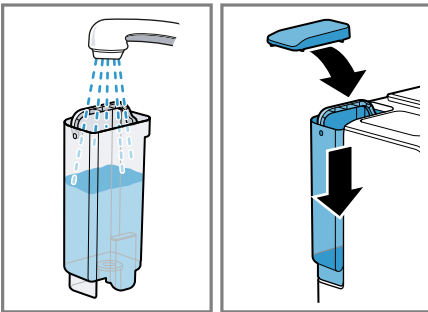
6



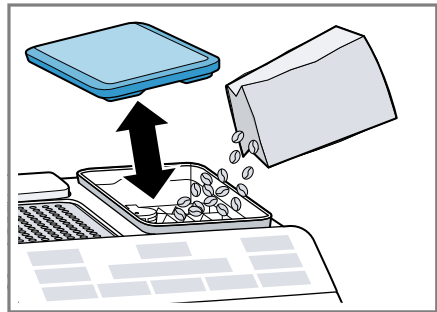
7



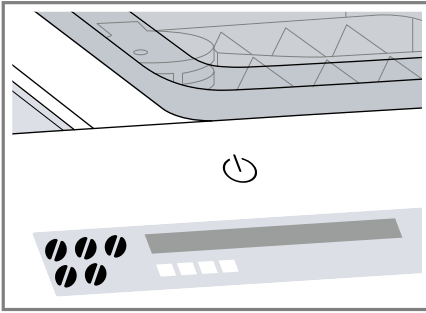
8



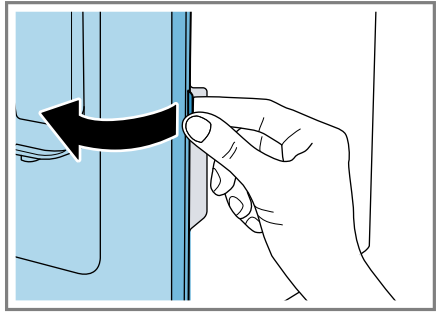
9



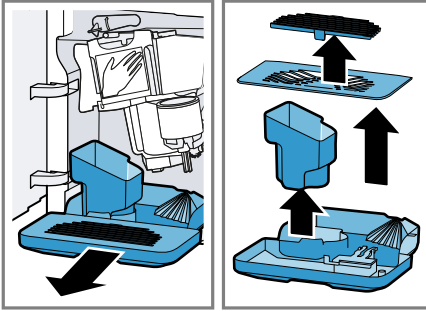
10



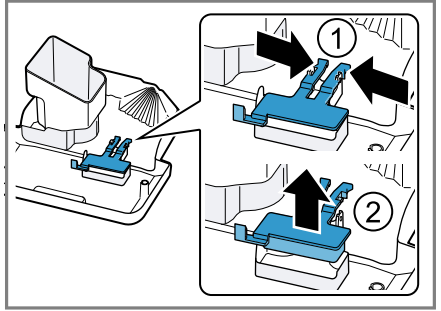
11



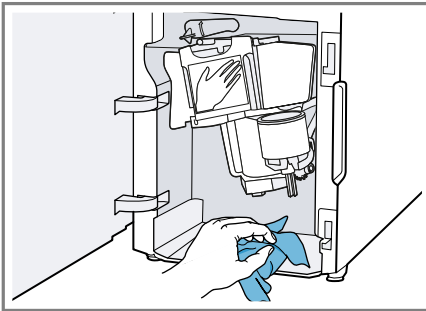
12



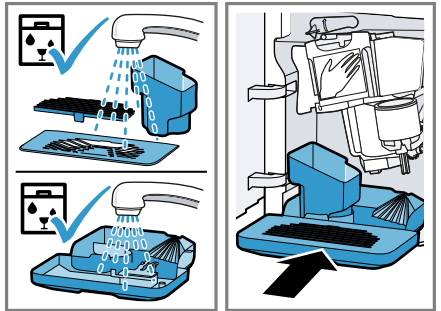
13



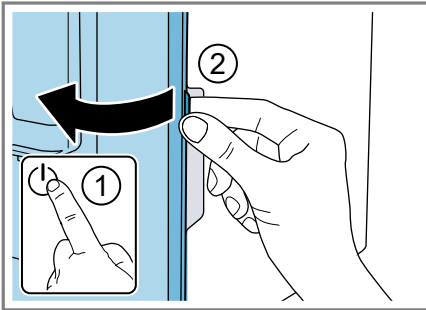
14



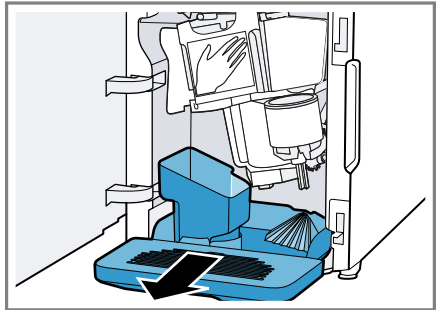
15



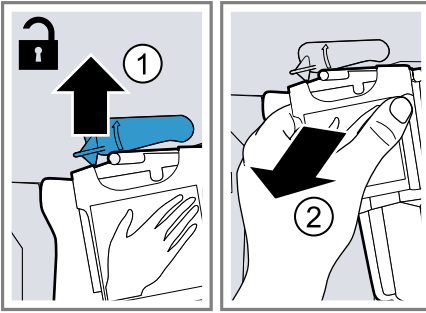
16



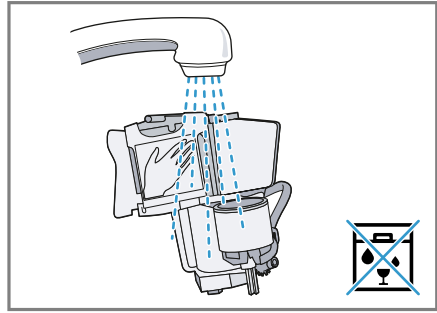
17



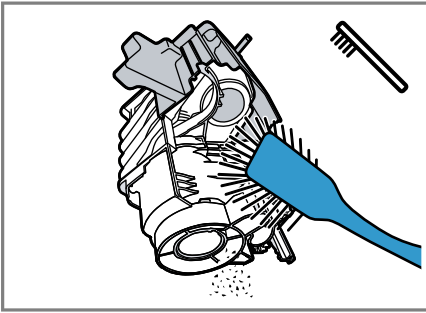
18



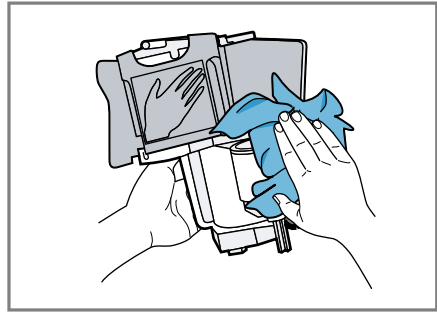
19



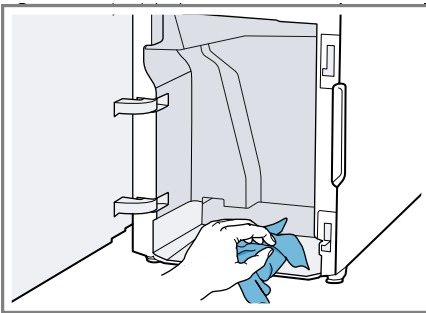
20



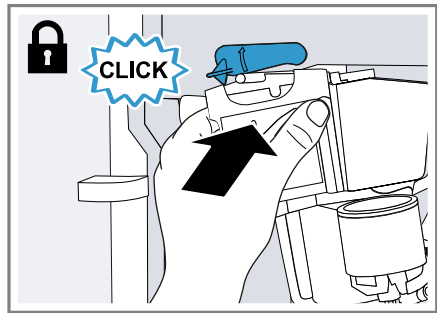
21



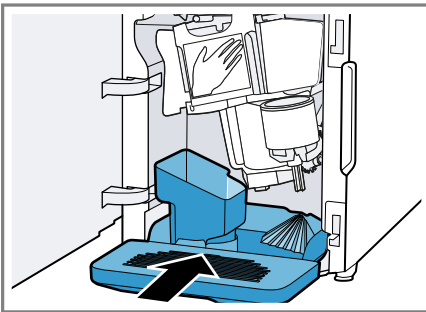
22



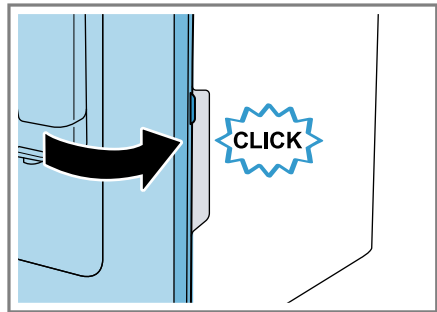
23



24



25



26

**Για περισσότερες πληροφορίες, ανατρέξτε στον ψηφιακό οδηγό χρήσης.**



## Πίνακας περιεχομένων

<b>1 Ασφάλεια.....</b>	<b>8</b>	7.3 Λήψη ροφήματος καφέ από φρέσκους κόκκους καφέ .....	18
1.1 Γενικές υποδείξεις .....	8	7.4 Λήψη ροφήματος με γάλα.....	18
1.2 Χρήση σύμφωνα με τον σκοπό προορισμού .....	8	7.5 Λήψη ροφήματος καφέ με γάλα.....	18
1.3 Περιορισμός ομάδας χρηστών .....	8	7.6 Δημιουργία αφρού γάλακτος... ..	19
1.4 Υποδείξεις ασφαλείας.....	9	7.7 Ρυθμίσεις ροφημάτων.....	19
<b>2 Προστασία περιβάλλοντος και οικονομία .....</b>	<b>12</b>	<b>8 Μηχανισμός άλεσης .....</b>	<b>20</b>
2.1 Απόσυρση συσκευασίας .....	12	8.1 Ρύθμιση βαθμού άλεσης .....	20
2.2 Εξοικονόμηση ενέργειας .....	12	<b>9 Θέρμανση φλιτζανιών<sup>1</sup>.....</b>	<b>21</b>
<b>3 Τοποθέτηση και σύνδεση .....</b>	<b>12</b>	9.1 Ενεργοποίηση και απενεργοποίηση της θέρμανσης φλιτζανιών <sup>1</sup> .....	21
3.1 Υλικά παράδοσης .....	12	<b>10 Βασικές ρυθμίσεις.....</b>	<b>21</b>
3.2 Τοποθέτηση και σύνδεση της συσκευής.....	12	10.1 Αλλαγή των βασικών ρυθμίσεων.....	22
<b>4 Γνωριμία.....</b>	<b>13</b>	10.2 Επισκόπηση των βασικών ρυθμίσεων.....	22
4.1 Συσκευή.....	13	<b>11 Καθαρισμός και φροντίδα.....</b>	<b>23</b>
4.2 Πεδίο χειρισμού .....	13	11.1 Καταλληλότητα για το πλυτήριο πιάτων.....	23
4.3 Οθόνη ενδείξεων .....	14	11.2 Υλικά καθαρισμού .....	23
<b>5 Εξαρτήματα .....</b>	<b>15</b>	11.3 Καθαρισμός συσκευής .....	24
<b>6 Πριν την πρώτη χρήση .....</b>	<b>15</b>	11.4 Καθαρισμός δίσκου σταξιματος και δοχείου συλλογής υπολειμμάτων καφέ.....	25
6.1 Προετοιμασία και καθαρισμός της συσκευής .....	15	11.5 Καθαρισμός εξαρτήματος αφρίσματος γάλακτος .....	25
6.2 Εκτέλεση της θέσης σε λειτουργία για πρώτη φορά .....	15	11.6 Καθαρισμός μονάδας παρασσκευής.....	25
6.3 Γενικές υποδείξεις .....	16	11.7 Προγράμματα σέρβις .....	26
6.4 Φίλτρο νερού <sup>1</sup> .....	16		
<b>7 Βασικός χειρισμός.....</b>	<b>18</b>		
7.1 Ενεργοποίηση ή απενεργοποίηση της συσκευής .....	18		
7.2 Λήψη ροφήματος.....	18		

<sup>1</sup> Ανάλογα με τον εξοπλισμό της συσκευής

<b>12 Αποκατάσταση βλαβών .....</b>	<b>28</b>
<b>13 Μεταφορά, αποθήκευση και απόσυρση .....</b>	<b>34</b>
13.1 Ενεργοποίηση της αντιπαγετικής προστασίας.....	34
13.2 Απόσυρση παλιάς συσκευής.....	34
<b>14 Υπηρεσία εξυπηρέτησης πελατών .....</b>	<b>34</b>
14.1 Αριθμός προϊόντος (E-Nr.) και αριθμός κατασκευής (FD).....	35
<b>15 Τεχνικά στοιχεία.....</b>	<b>35</b>



# 1 Ασφάλεια

Προσέξτε τις ακόλουθες υποδείξεις ασφαλείας.

## 1.1 Γενικές υποδείξεις

- Διαβάστε προσεκτικά αυτές τις οδηγίες.
- Φυλάξτε τις οδηγίες καθώς και τις πληροφορίες προϊόντος για μετέπειτα χρήση ή για τον επόμενο κάτοχο της συσκευής.
- Μη συνδέετε τη συσκευή σε περίπτωση ζημιάς κατά τη μεταφορά.

## 1.2 Χρήση σύμφωνα με τον σκοπό προορισμού

Χρησιμοποιείτε τη συσκευή μόνο:

- για την παρασκευή ζεστών ροφημάτων.
- στα ιδιωτικά νοικοκυριά και σε κλειστούς χώρους του οικιακού περιβάλλοντος.
- μέχρι ένα ύψος από 2000 m πάνω από την επιφάνεια της θάλασσας.

## 1.3 Περιορισμός ομάδας χρηστών

Αυτή η συσκευή μπορεί να χρησιμοποιείται από παιδιά από 8 ετών και άνω και από πρόσωπα με μειωμένες φυσικές, αισθητήριες ή νοητικές ικανότητες καθώς και έλλειψη εμπειρίας και/ή γνώσης, αν επιβλέπονται ή έχουν κατατοπιστεί σχετικά με την ασφαλή χρήση της συσκευής και έχουν κατανοήσει τους κινδύνους που απορρέουν από αυτή.

Τα παιδιά δεν επιτρέπεται να παίζουν με τη συσκευή.

Ο καθαρισμός και η συντήρηση από το χρήστη δεν επιτρέπεται να πραγματοποιηθούν από παιδιά, εκτός εάν είναι 8 ετών ή άνω και επιτηρούνται.

Κρατάτε τα παιδιά που είναι κάτω των 8 ετών μακριά από τη συσκευή και το καλώδιο σύνδεσης.



## 1.4 Υποδείξεις ασφαλείας

### **⚠ ΠΡΟΕΙΔΟΠΟΙΗΣΗ – Κίνδυνος ασφυξίας!**

Τα παιδιά μπορεί να περάσουν τα υλικά της συσκευασίας πάνω από το κεφάλι ή να τυλιχτούν σ' αυτά και να πάθουν ασφυξία.

- ▶ Κρατάτε τα υλικά συσκευασίας μακριά από τα παιδιά.
  - ▶ Μην αφήνετε τα παιδιά να παίζουν με τα υλικά συσκευασίας.
- Τα παιδιά μπορεί να εισπνεύσουν ή να καταπιούν μικρά κομμάτια και έτσι να πάθουν ασφυξία.
- ▶ Κρατάτε τα μικρά κομμάτια μακριά από τα παιδιά.
  - ▶ Μην αφήνετε τα παιδιά να παίζουν με μικρά κομμάτια.

### **⚠ ΠΡΟΕΙΔΟΠΟΙΗΣΗ – Κίνδυνος ηλεκτροπληξίας!**

Οι μη ενδεδειγμένες εγκαταστάσεις είναι επικίνδυνες.

- ▶ Συνδέστε και χρησιμοποιείτε τη συσκευή μόνο σύμφωνα με τα στοιχεία που αναφέρονται στην πινακίδα τύπου.
- ▶ Συνδέστε τη συσκευή σε ένα δίκτυο ρεύματος με εναλλασσόμενο ρεύμα μόνο μέσω μιας γειωμένης πρίζας, εγκατεστημένης σύμφωνα με τους κανονισμούς.
- ▶ Το σύστημα αγωγών προστασίας (γείωση) της ηλεκτρικής εγκατάστασης του σπιτιού πρέπει να είναι εγκατεστημένο σύμφωνα με τους κανονισμούς.

Μια συσκευή ή ένα καλώδιο σύνδεσης που έχουν υποστεί ζημιά είναι επικίνδυνα.

- ▶ Μη λειτουργείτε ποτέ μια συσκευή που έχει υποστεί ζημιά.
- ▶ Μη λειτουργείτε ποτέ μια συσκευή με ραγισμένη ή σπασμένη επιφάνεια.
- ▶ Μην τραβάτε ποτέ το καλώδιο σύνδεσης, για να αποσυνδέσετε τη συσκευή από το δίκτυο του ρεύματος. Τραβάτε πάντοτε το φισ του καλωδίου σύνδεσης.
- ▶ Όταν η συσκευή ή το καλώδιο σύνδεσης έχει ζημιά, τραβήξτε αμέσως το φισ του καλωδίου σύνδεσης ή κατεβάστε την ασφάλεια στο κιβώτιο των ασφαλειών.
- ▶ Καλέστε την υπηρεσία εξυπηρέτησης πελατών. → Σελίδα 34

Οι ακατάλληλες επισκευές είναι επικίνδυνες.

- ▶ Μόνο εκπαιδευμένο γι' αυτό, ειδικευμένο προσωπικό επιτρέπεται να πραγματοποιήσει επισκευές στη συσκευή.

- ▶ Μόνο γνήσια ανταλλακτικά επιτρέπεται να χρησιμοποιηθούν για την επισκευή της συσκευής.
- ▶ Εάν το καλώδιο σύνδεσης στο δίκτυο του ρεύματος αυτής της συσκευής υποστεί ζημιά, πρέπει να αντικατασταθεί από τον κατασκευαστή ή την υπηρεσία εξυπηρέτησης πελατών του ή από ένα αντίστοιχα ειδικευμένο άτομο, για την αποφυγή επικινδύνων καταστάσεων.

Μια εισχώρηση υγρασίας μπορεί να προκαλέσει ηλεκτροπληξία.

- ▶ Μη βυθίζετε ποτέ τη συσκευή ή το καλώδιο σύνδεσης στο δίκτυο του ρεύματος στο νερό.
- ▶ Δεν επιτρέπεται να χυθεί καθόλου υγρό πάνω στη βυσματούμενη σύνδεση της συσκευής.
- ▶ Χρησιμοποιείτε τη συσκευή μόνο σε κλειστούς χώρους.
- ▶ Μην εκθέτετε τη συσκευή ποτέ σε μεγάλη ζέστη και υγρασία.
- ▶ Μη χρησιμοποιείτε συσκευές εκτόξευσης ατμού ή συσκευές καθαρισμού υψηλής πίεσης, για να καθαρίσετε τη συσκευή.

### **⚠ ΠΡΟΕΙΔΟΠΟΙΗΣΗ – Κίνδυνος πυρκαγιάς!**

Η συσκευή ζεσταίνεται πολύ.

- ▶ Εξαερίζετε επαρκώς τη συσκευή.
  - ▶ Μη λειτουργείτε τη συσκευή ποτέ σε μια ντουλάπα.
- Η χρήση ενός επεκταμένου καλωδίου σύνδεσης στο δίκτυο ρεύματος και μη εγκεκριμένων προσαρμογών, είναι επικίνδυνη.
- ▶ Μη χρησιμοποιείτε κανένα καλώδιο επέκτασης (μπαλαντέζα) ή πολύπριζο.
  - ▶ Χρησιμοποιείτε μόνο προσαρμογείς και καλώδια σύνδεσης στο δίκτυο του ρεύματος, που έχουν εγκριθεί από τον κατασκευαστή.
  - ▶ Εάν το καλώδιο σύνδεσης στο δίκτυο του ρεύματος είναι πολύ κοντό και δεν είναι διαθέσιμο κανένα μακρύτερο καλώδιο σύνδεσης στο δίκτυο του ρεύματος, επικοινωνήστε με έναν αδειούχο ηλεκτρολόγο για να προσαρμόσει την εγκατάσταση του σπιτιού.

### **⚠ ΠΡΟΕΙΔΟΠΟΙΗΣΗ – Κίνδυνος εγκαύματος!**

Μερικά μέρη της συσκευής γίνονται πολύ ζεστά.

- ▶ Μη ακουμπάτε ποτέ τα καυτά μέρη της συσκευής.

- ▶ Μετά τη χρήση αφήστε τα καυτά μέρη της συσκευής να κρυώσουν, προτού τα ακουμπήσετε.

### **⚠ ΠΡΟΕΙΔΟΠΟΙΗΣΗ – Κίνδυνος ζεματίσματος!**

Τα φρεσκοπαρασκευασμένα ροφήματα είναι πάρα πολύ ζεστά.

- ▶ Όταν χρειάζεται, αφήστε τα ροφήματα να κρυώσουν για λίγο.
- ▶ Αποφύγετε την επαφή του δέρματος με εξερχόμενα υγρά και ατμούς.

### **⚠ ΠΡΟΕΙΔΟΠΟΙΗΣΗ – Κίνδυνος τραυματισμού!**

Μια λάθος χρήση της συσκευής, μπορεί να θέσει σε κίνδυνο τον χρήστη.

- ▶ Για την αποφυγή τραυματισμών, χρησιμοποιείτε τη συσκευή μόνο σύμφωνα με τον σκοπό προορισμού.

Μάγκωμα των δακτύλων κατά το κλείσιμο της πόρτας της συσκευής.

- ▶ Κατά το κλείσιμο της πόρτας της συσκευής, προσέξτε τα δάκτυλά σας.

Ο μηχανισμός άλεσης περιστρέφεται.

- ▶ Μην πιάνετε ποτέ μέσα στον μηχανισμό άλεσης.

### **⚠ ΠΡΟΕΙΔΟΠΟΙΗΣΗ – Κίνδυνος: Μαγνητισμός!**

Η συσκευή περιέχει μόνιμους μαγνήτες. Αυτοί μπορούν να επηρεάσουν αρνητικά τα ηλεκτρονικά στοιχεία εμφύτευσης, π.χ. βηματοδότες καρδιάς ή αντλίες ινσουλίνης.

- ▶ Οι φορείς ηλεκτρονικών στοιχείων εμφύτευσης πρέπει να τηρούν μια ελάχιστη απόσταση 10 cm από τη συσκευή.
- ▶ Τηρείτε την ελάχιστη απόσταση των 10 cm επίσης και από το αφαιρεμένο δοχείο νερού.

### **⚠ ΠΡΟΕΙΔΟΠΟΙΗΣΗ – Κίνδυνος βλάβης για την υγεία!**

Η ρύπανση στη συσκευή μπορεί να θέσει σε κίνδυνο την υγεία.

- ▶ Προσέχετε τις υποδείξεις καθαρισμού σχετικά με την υγιεινή για τη συσκευή.

## 2 Προστασία περιβάλλοντος και οικονομία

### 2.1 Απόσυρση συσκευασίας

Τα υλικά συσκευασίας είναι φιλικά προς το περιβάλλον και επαναχρησιμοποιούμενα.

- ▶ Αποσύρετε τα επιμέρους εξαρτήματα ξεχωριστά, ανάλογα με το είδος.

### 2.2 Εξοικονόμηση ενέργειας

Αν ακολουθήσετε αυτές τις υποδείξεις, η συσκευή σας θα καταναλώνει λιγότερο ρεύμα.

Ρυθμίστε το χρονικό διάστημα για την αυτόματη απενεργοποίηση στη μικρότερη τιμή.

- ✓ Εάν η συσκευή δε χρησιμοποιείται, απενεργοποιείται νωρίτερα.  
→ "Βασικές ρυθμίσεις", Σελίδα 21

Μη διακόπτεται πρόωρα τη λήψη ροφήματος.

- ✓ Η θερμαινόμενη ποσότητα νερού ή γάλακτος χρησιμοποιείται κατά βέλτιστο τρόπο.

Απασβεστώνετε τακτικά τη συσκευή.

- ✓ Τα αποθέματα αλάτων ασβεστίου αυξάνουν την κατανάλωση ενέργειας.

## 3 Τοποθέτηση και σύνδεση

### 3.1 Υλικά παράδοσης

Μετά το ξεπακετάρισμα ελέγξτε όλα τα μέρη για ενδεχόμενες ζημιές μεταφοράς καθώς και για την πληρότητα της παράδοσης.

**Σημείωση:** Ανάλογα με τον τύπο της συσκευής, συμπεριλαμβάνονται διαφορετικά εξαρτήματα. Αυτά τα εξαρτήματα χαρακτηρίζονται από ένα γραμμοσκιασμένο πλαίσιο.

→ Εικ. 1

<b>A</b>	Πλήρως αυτόματη μηχανή καφέ
<b>B</b>	Αφροποποιητής γάλατος
<b>C</b>	Οδηγίες χρήσης
<b>D</b>	Δισκίο καθαρισμού <sup>1</sup>
<b>E</b>	Δισκίο αφαλάτωσης <sup>1</sup>
<b>F</b>	Φίλτρο νερού <sup>1</sup>

<sup>1</sup> Ανάλογα με τον εξοπλισμό της συσκευής

### 3.2 Τοποθέτηση και σύνδεση της συσκευής

#### ΠΡΟΣΟΧΗ!

Κίνδυνος ζημιάς στη συσκευή. Λόγω μη ενδεδειγμένης θέσης σε λειτουργία, μπορεί η συσκευή να πάθει ζημιά.

- ▶ Χρησιμοποιείτε τη συσκευή μόνο σε προστατευόμενους από την παγωνιά χώρους.
- ▶ Σε περίπτωση που η συσκευή μεταφέρθηκε ή αποθηκεύτηκε κάτω από 0 °C, περιμένετε 3 ώρες πριν τη θέση σε λειτουργία.

- ▶ Μετά από κάθε σύνδεση, περιμένετε περίπου 5 δευτερόλεπτα.
- 1. Τοποθετήστε τη συσκευή σε μία επίπεδη, με επαρκή φέρουσα ικανότητα και αδιάβροχη επιφάνεια.
- 2. Συνδέστε τη συσκευή με το φις σε μια εγκατεστημένη σύμφωνα με τους κανονισμούς πρίζα σούκο.

## 4 Γνωριμία

### 4.1 Συσκευή

Εδώ θα βρείτε μια επισκόπηση για τα εξαρτήματα της συσκευής σας.

**Σημείωση:** Ανάλογα με τον τύπο της συσκευής μπορεί να υπάρχουν αποκλίσεις στο χρώμα και στις λεπτομέρειες.


→ *Εικ.* **2**

<b>1</b>	Δοχείο νερού
<b>2</b>	Καπάκι δοχείου νερού
<b>3</b>	Θέρμανση φλιτζανιών <sup>1</sup>
<b>4</b>	Οθόνη ενδείξεων

<sup>1</sup> Ανάλογα με τον εξοπλισμό της συσκευής

### 4.2 Πεδίο χειρισμού

Μέσω του πεδίου χειρισμού ρυθμίζετε όλες τις λειτουργίες της συσκευής σας και λαμβάνετε πληροφορίες για την κατάσταση λειτουργίας.

	Ενεργοποίηση ή απενεργοποίηση της συσκευής.
Espresso	Δημιουργία espresso.

<sup>1</sup> Ανάλογα με τον εξοπλισμό της συσκευής




<b>5</b>	Περιστροφικός επιλογέας για τη ρύθμιση του βαθμού άλεσης
<b>6</b>	Πλήκτρο On/Off
<b>7</b>	Κάλυμμα αρώματος
<b>8</b>	Δοχείο κόκκων καφέ
<b>9</b>	Πεδίο χειρισμού
<b>10</b>	Αφροποιητής γάλακτος
<b>11</b>	Μονάδα παρασκευής
<b>12</b>	Πινακίδα τύπου
<b>13</b>	Αφροποιητής γάλατος
<b>14</b>	Σύστημα εκροής
<b>15</b>	Πόρτα χώρου παρασκευής
<b>16</b>	Δίσκος σταξίματος
<b>17</b>	Λαμαρίνα σταξίματος
<b>18</b>	Ένδειξη της στάθμης πλήρωσης, μηχανική
<b>19</b>	Πλέγμα σταξίματος
<b>20</b>	Δοχείο συλλογής υπολειμμάτων καφέ

<sup>1</sup> Ανάλογα με τον εξοπλισμό της συσκευής



Coffee	<ul style="list-style-type: none"> <li>■ Λήψη καφέ</li> <li>■ Πλοήγηση στην οθόνη ενδείξεων "&lt;", χωρίς αποθήκευση</li> </ul>
--------	---

<sup>1</sup> Ανάλογα με τον εξοπλισμό της συσκευής

Cappuccino	<ul style="list-style-type: none"> <li>■ Δημιουργία cappuccino</li> <li>■ Πλοήγηση στην οθόνη ενδείξεων ▼ προς τα κάτω</li> </ul>
Latte Macchiato	<ul style="list-style-type: none"> <li>■ Δημιουργία Latte Macchiato</li> <li>■ Πλοήγηση στην οθόνη ενδείξεων "ok" επιβεβαίωση και αποθήκευση</li> </ul>
Milk	Δημιουργία αφρού γάλακτος.
<sup>1</sup> Ανάλογα με τον εξοπλισμό της συσκευής	

	Πάχος → "Προσαρμογή δύναμης καφέ", Σελίδα 19
calc'n Clean	Ξεκινήστε το πρόγραμμα σέρβις. → Σελίδα 26
	Ταυτόχρονη δημιουργία 2 φλιτζανιών espresso ή caffè crema. → Σελίδα 20
	Ενεργοποίηση ή απενεργοποίηση της θέρμανσης φλιτζανιών. <sup>1</sup>
<sup>1</sup> Ανάλογα με τον εξοπλισμό της συσκευής	

## Ένδειξη

	ανάβει και η οθόνη ενδείξεων δείχνει ένα μήνυμα	<ul style="list-style-type: none"> <li>■ Πλήρωση του δοχείου νερού</li> <li>■ Το δοχείο νερού λείπει</li> <li>■ Αλλαγή του φίλτρου νερού</li> </ul>
	<ul style="list-style-type: none"> <li>■ ανάβει</li> <li>■ αναβοσβήνει</li> </ul>	<ul style="list-style-type: none"> <li>■ Άδειασμα δίσκων</li> <li>■ Κλείσιμο πόρτας χώρου παρασκευής</li> </ul>
LED	<ul style="list-style-type: none"> <li>■ ανάβουν</li> <li>■ πάλλονται</li> <li>■ αναβοσβήνουν</li> <li>■ Off</li> </ul>	<ul style="list-style-type: none"> <li>■ σε ετοιμότητα λειτουργίας</li> <li>■ Η λήψη τρέχει</li> <li>■ για χειρισμό, π.χ. στο Calc'nClean</li> <li>■ μη διαθέσιμο</li> </ul>

### 4.3 Οθόνη ενδείξεων

Η οθόνη ενδείξεων δείχνει τα επιλεγμένα ροφήματα, ρυθμίσεις και δυνατότητες ρύθμισης, καθώς και μηνύματα για την κατάσταση λειτουργίας. Η οθόνη ενδείξεων δείχνει πρόσθετες πληροφορίες και βήματα χειρισμού. Οι πληροφορίες αποκρύπτονται μετά

από σύντομο χρονικό διάστημα ή με το πάτημα ενός πλήκτρου. Τα βήματα χειρισμού αποκρύπτονται, όταν έχουν εκτελεστεί.

**Σημείωση:** Εάν η γλώσσα της χώρας σας δεν υπάρχει ως γλώσσα της οθόνης ενδείξεων, επιλέξτε μια υπάρχουσα γλώσσα της οθόνης ενδείξεων, π.χ. Αγγλικά.

## 5 Εξαρτήματα

Χρησιμοποιείτε γνήσια εξαρτήματα. Είναι προσαρμοσμένα στη δική σας συσκευή.

Εξαρτήματα	Εμπόριο	Υπηρεσία εξυπηρέτησης πελατών
Δισκία καθαρισμού	TCZ8001A	00312096
Δισκία απασβέστωσης	TCZ8002A	00312093
Φίλτρο νερού	TCZ7003	17000705
Πανί καθαρισμού από μικροΐνες	-	00460770
Σετ φροντίδας	TCZ8004A	00312107

## 6 Πριν την πρώτη χρήση

Προετοιμάστε τη συσκευή για τη χρήση.

### 6.1 Προετοιμασία και καθαρισμός της συσκευής

Απομακρύνετε τις προστατευτικές μεμβράνες και καθαρίστε τη συσκευή και τα ξεχωριστά εξαρτήματα. Ακολουθήστε τις εικονογραφημένες οδηγίες στην αρχή αυτών των οδηγιών.

#### ΠΡΟΣΟΧΗ!

Ακατάλληλοι κόκκοι καφέ μπορεί να φράξουν τον μηχανισμό άλεσης.

- ▶ Χρησιμοποιείτε αποκλειστικά γνήσια, καβουρδισμένα χαρμάνια espresso ή ειδικά χαρμάνια για πλήρως αυτόματες μηχανές καφέ.
- ▶ Μη χρησιμοποιείτε κόκκους καφέ με γλάσο.
- ▶ Μη χρησιμοποιείτε καραμελωμένους κόκκους καφέ.
- ▶ Μη χρησιμοποιείτε κόκκους καφέ επεξεργασμένους με σακχαρώδη συστατικά.
- ▶ Μην προσθέτετε αλεσμένο καφέ.

→ Εικ. **3** - **10**

**Σημείωση:** Γεμίζετε το δοχείο νερού καθημερινά με καθαρό, κρύο μη ανθρακούχο νερό.

**Συμβουλή:** Για να διατηρήσετε ιδανικά την ποιότητα, φυλάγετε τους κόκκους καφέ σε δροσερό μέρος και σε κλειστή συσκευασία.

Μπορείτε να φυλάξετε τους κόκκους καφέ για περισσότερες ημέρες στο δοχείο κόκκων καφέ, χωρίς να χαθεί το άρωμά τους.

### 6.2 Εκτέλεση της θέσης σε λειτουργία για πρώτη φορά

Μετά τη σύνδεση στο ηλεκτρικό ρεύμα, εκτελέστε τις ρυθμίσεις για την επιλογή γλώσσας. Η επιλογή γλώσσας εμφανίζεται μόνο κατά την πρώτη ενεργοποίηση.

1. Ενεργοποιήστε τη συσκευή με ☺.
  - ✓ Η οθόνη ενδείξεων δείχνει την προρρυθμισμένη γλώσσα.
2. ▼ Πατήστε το πλήκτρο Cappuccino τόσες φορές, μέχρι η οθόνη ενδείξεων να δείχνει την επιθυμητή γλώσσα.

el χρήση

3. Για να επιβεβαιώσετε τις ρυθμίσεις, πατήστε το "ok" πλήκτρο Latte Macchiato.
- ✓ Η συσκευή ξεπλένεται. Όταν η ένδειξη δείχνει "Choose beverage", η συσκευή είναι σε ετοιμότητα λειτουργίας.

**Συμβουλή:** Μπορείτε να αλλάξετε οποτεδήποτε τη γλώσσα.

→ "Βασικές ρυθμίσεις", Σελίδα 21

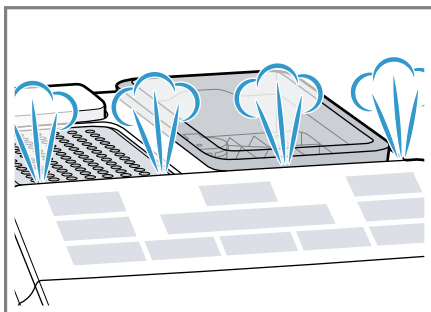
### 6.3 Γενικές υποδείξεις

Προσέξτε τις υποδείξεις, για να εκμεταλλευτείτε ιδανικά τη συσκευή σας.

#### Υποδείξεις

- Η συσκευή έχει προγραμματιστεί από το εργοστάσιο με τις στάνταρ ρυθμίσεις για ιδανική λειτουργία.
- Ο μηχανισμός άλεσης έχει ρυθμιστεί από το εργοστάσιο για μια ιδανική λειτουργία. Όταν ο καφές βγαίνει μόνο σταγόνα-σταγόνα ή είναι πολύ αραιός και έχει πολύ λίγη κρέμα, μπορείτε να προσαρμόσετε τον βαθμό άλεσης με ενεργοποιημένο τον μηχανισμό άλεσης.  
→ "Ρύθμιση βαθμού άλεσης", Σελίδα 20
- Κατά τη διάρκεια της λειτουργίας μπορεί να δημιουργηθούν στις σχισμές αερισμού σταγόνες νερού.
- Όταν δε χρησιμοποιήσετε τη συσκευή εντός ενός ορισμένου χρονικού διαστήματος, απενεργοποιείται η συσκευή αυτόματα. Μπορείτε να αλλάξετε τη διάρκεια στις βασικές ρυθμίσεις.

- Από τη συσκευή μπορεί για τεχνικούς λόγους να εξέρχεται ατμός.



- Όταν πατάτε ένα πλήκτρο, ακούγεται ένα ηχητικό σήμα. Μπορείτε να απενεργοποιήσετε το ηχητικό σήμα στις βασικές ρυθμίσεις.

**Συμβουλή:** Προτού χρησιμοποιήσετε τη συσκευή σας, ελέγξτε και ρυθμίστε τη σκληρότητα του νερού.

#### Σημείωση

Το πρώτο ρόφημα δεν έχει ακόμη το πλήρες άρωμα, όταν:

- Χρησιμοποιείτε τη συσκευή για πρώτη φορά.
- Έχετε εκτελέσει ένα πρόγραμμα σέρβις.
- Δε χρησιμοποιήσατε τη συσκευή για μεγάλο χρονικό διάστημα.

Μην πιείτε το ρόφημα.

**Συμβουλή:** Μια μόνιμα λεπτή κρέμα αποκτάτε, αφού πρώτα θέσετε τη συσκευή σας σε λειτουργία και ετοιμάσετε μερικά ροφήματα.


### 6.4 Φίλτρο νερού<sup>1</sup>

Με ένα φίλτρο νερού εμποδίζετε τα αποθέματα αλάτων ασβεστίου και μειώνετε τη ρύπανση στο νερό.

<sup>1</sup> Ανάλογα με τον εξοπλισμό της συσκευής



## Τοποθέτηση ή αντικατάσταση του φίλτρου νερού

Εάν πρέπει να αλλάξετε το τοποθετημένο φίλτρο νερού, φωτίζεται στην ένδειξη .

### ΠΡΟΣΟΧΗ!

Πιθανές ζημιές στη συσκευή από τη δημιουργία αλάτων.

- ▶ Αντικαταστήστε έγκαιρα το φίλτρο νερού.
- ▶ Αντικαταστήστε το φίλτρο νερού το αργότερο μετά από 2 μήνες.
- ▶ Προσέχετε τα μηνύματα της οθόνης.

**Προϋπόθεση:** Η συσκευή είναι ενεργοποιημένη.

1. Κρατήστε τα πλήκτρα  $\mathcal{O}$  και calc ή Clean συγχρόνως το λιγότερο για 3 δευτερόλεπτα πατημένα.
  2. Πατήστε το ▼ πλήκτρο Cappuccino, μέχρι η οθόνη ενδείξεων να δείχνει "W. hardness".
  3. Επιβεβαιώστε με το "ok" πλήκτρο Latte Macchiato.
  4. Πατήστε το ▼ πλήκτρο Cappuccino, μέχρι η οθόνη ενδείξεων να δείχνει "Water filter".
  5. Επιβεβαιώστε με το "ok" πλήκτρο Latte Macchiato.
- ✓ Η οθόνη ενδείξεων δείχνει "Filter act".
6. Βυθίστε το φίλτρο νερού με το άνοιγμα προς τα επάνω σε ένα ποτήρι γεμάτο με νερό και πιέστε το ελαφρά στα πλάγια, μέχρι να μην ανευαίνει πλέον καμία φυσαλίδα αέρα.
- *Εικ. 7*

7. Στο δαχτυλίδι αρώματος του φίλτρου νερού ρυθμίστε τη σκληρότητα του νερού.

– Πιέστε το φίλτρο νερού σταθερά μέσα στο κενό δοχείο νερού.

→ *Εικ. 8*

Μπορείτε να εξακριβώσετε τη σκληρότητα του νερού στην εταιρία ύδρευσης της περιοχής σας.

8. Γεμίστε το δοχείο νερού μέχρι την ένδειξη "max" με νερό.
  9. Τοποθετήστε το δοχείο νερού στη συσκευή.
  10. Τοποθετήστε ένα δοχείο με χωρητικότητα τουλάχιστον 1,0 λίτρου στο στόμιο εκροής.
  11. Για να αποθηκεύσετε τη ρύθμιση και να ξεκινήσετε τη διαδικασία ξεπλύματος, πατήστε το "ok" πλήκτρο Latte Macchiato.
- ✓ Το νερό τρέχει τώρα μέσα από το φίλτρο.
12. Για να εγκαταλείψετε το μενού, πατήστε το "<" πλήκτρο Coffee.
  13. Αδειάστε το δοχείο.
- ✓ Η συσκευή βρίσκεται σε ετοιμότητα λειτουργίας.

## Αφαίρεση φίλτρου νερού

Μπορείτε να λειτουργήσετε τη συσκευή επίσης και χωρίς ένα φίλτρο νερού.

1. Αφαιρέστε το φίλτρο νερού.
2. Ρυθμίστε τη σκληρότητα του νερού.  
→ *"Βασικές ρυθμίσεις", Σελίδα 21*

## Συμβουλές

- Αλλάζετε το φίλτρο νερού επίσης και για λόγους υγιεινής.
- Με ένα φίλτρο νερού πρέπει να απασβεστώνετε λιγότερες φορές τη συσκευή σας.
- Εάν χρησιμοποιείτε φίλτρο νερού, λαμβάνετε ροφήματα καφέ με πιο πλήρη γεύση.


## el χειρισμός

- Το φίλτρο νερού διατίθεται στο εμπόριο ή από την υπηρεσία εξυπηρέτησης πελατών.  
→ "Εξαρτήματα", Σελίδα 15

---

## 7 Βασικός χειρισμός

### 7.1 Ενεργοποίηση ή απενεργοποίηση της συσκευής

- ▶ Πατήστε .  
Κατά την ενεργοποίηση και απενεργοποίηση, η συσκευή ξεπλύνεται αυτόματα. Κατά την απενεργοποίηση, η συσκευή διοχετεύει τον ατμό για το καθάρισμα στον δίσκο σταξιματος. Η συσκευή δεν ξεπλένεται, όταν κατά την ενεργοποίηση είναι ακόμη ζεστή ή πριν την απενεργοποίηση δεν έγινε καμία λήψη ροφήματος.

### 7.2 Λήψη ροφήματος

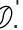
Μάθετε, πώς θα παρασκευάσετε ένα ρόφημα της επιλογής σας.

#### ΠΡΟΕΙΔΟΠΟΙΗΣΗ Κίνδυνος ζεματίσματος!

Τα φρεσκοπαρασκευασμένα ροφήματα είναι πάρα πολύ ζεστά.

- ▶ Όταν χρειάζεται, αφήστε τα ροφήματα να κρυώσουν για λίγο.
- ▶ Αποφύγετε την επαφή του δέρματος με εξερχόμενα υγρά και ατμούς.

### 7.3 Λήψη ροφήματος καφέ από φρέσκους κόκκους καφέ

1. Τοποθετήστε ένα φλιτζάνι κάτω από το σύστημα εκροής.
2. Για να ρυθμίσετε την ένταση του καφέ, πατήστε επανειλημμένα το πλήκτρο .

3. Πατήστε το πλήκτρο Espresso ή Coffee.

- ✓ Ο καφές παρασκευάζεται και στη συνέχεια τρέχει στο φλιτζάνι.

**Συμβουλή:** Για να σταματήσετε πρόωρα το τρέχον βήμα λήψης, πατήστε το πλήκτρο Espresso ή Coffee.

### 7.4 Λήψη ροφήματος με γάλα

Μπορείτε να παρασκευάσετε ροφήματα καφέ με γάλα ή να δημιουργήσετε αφρό γάλακτος.

#### ΠΡΟΕΙΔΟΠΟΙΗΣΗ Κίνδυνος εγκαύματος!

Ο αφροποιοητής γάλακτος ζεσταίνεται πάρα πολύ.

- ▶ Πριν τον αγγίξετε, αφήστε τον αφροποιοητή γάλακτος να κρυώσει.

#### ΠΡΟΣΟΧΗ!

Τα υπολείμματα γάλακτος μπορεί να ξηρανθούν και αφαιρούνται δύσκολα.

- ▶ Καθαρίστε τον αφροποιοητή γάλακτος πριν από κάθε χρήση.

#### Συμβουλές

- Μπορείτε να χρησιμοποιήσετε επίσης φυτικά ροφήματα αντί γάλα, π.χ. από σόγια.
- Η ποιότητα του αφρόγαλου εξαρτάται από το είδος του χρησιμοποιούμενου γάλακτος ή του φυτικού ροφήματος.

### 7.5 Λήψη ροφήματος καφέ με γάλα

Μπορείτε να επιλέξετε μεταξύ Carruccino (Καπουτσινο) και Latte Macchiato.

1. Γεμίστε ένα μεγάλο φλιτζάνι ή ένα μεγάλο ποτήρι με περίπου 100 ml γάλα για καπουτσινο ή περίπου 150 ml γάλα για Latte Macchiato.

2. Τοποθετήστε το φλιτζάνι ή το ποτήρι κάτω από το σύστημα εκροής.
  3. Σπρώξτε το σύστημα εκροής και τον αφροποιοητή γάλακτος εντελώς προς τα κάτω.
  4. Για να ρυθμίσετε την ένταση του καφέ, πατήστε επανειλημμένα το πλήκτρο  $\mathcal{O}$ .
  5. Πατήστε το πλήκτρο Cappuccino ή Latte Macchiato.
- ✓ Πρώτα αφρίζει το γάλα στο φλιτζάνι ή στο ποτήρι. Στη συνέχεια παρασκευάζεται ο καφές και τρέχει μέσα στο φλιτζάνι ή στο ποτήρι.

**Συμβουλή:** Για να σταματήσετε πρόωρα το τρέχον βήμα λήψης, πατήστε το πλήκτρο Cappuccino ή Latte Macchiato.

## 7.6 Δημιουργία αφρού γάλακτος

1. Γεμίστε ένα μεγάλο φλιτζάνι ή ένα μεγάλο ποτήρι με περίπου 100 ml γάλα.
  2. Τοποθετήστε το φλιτζάνι ή το ποτήρι κάτω από το σύστημα εκροής.
  3. Σπρώξτε το σύστημα εκροής και τον αφροποιοητή γάλακτος εντελώς προς τα κάτω.
  4. Πατήστε το πλήκτρο Milk.
- ✓ Το γάλα αφρίζει.

**Σημείωση:** Για να σταματήσετε πρόωρα τη λήψη, πατήστε το πλήκτρο Milk.







## 7.7 Ρυθμίσεις ροφημάτων

Προετοιμάστε ένα ρόφημα σύμφωνα με την προτίμησή σας.

### Προσαρμογή δύναμης καφέ

Προτού κάνετε λήψη ενός ροφήματος, μπορείτε να προσαρμόσετε τη δύναμη του καφέ.

- Για να προσαρμόσετε την ένταση του καφέ, πατήστε επανειλημμένα το πλήκτρο  $\mathcal{O}$ .

	πολύ ελαφρύς
	ελαφρύς
	Κανονικός
	Μεγάλη
	πολύ δυνατός
	έντονο άρωμα <sup>1</sup>

<sup>1</sup> Ανάλογα με το μοντέλο

**Σημείωση:** Η ρυθμισμένη δύναμη καφέ είναι ενεργοποιημένη για όλα τα ροφήματα με καφέ.

### Προσαρμογή ποσότητας πλήρωσης

Μπορείτε να αλλάξετε την ποσότητα πλήρωσης των ροφημάτων σας.

1. Τοποθετήστε ένα φλιτζάνι κάτω από το σύστημα εκροής.
  2. Κρατήστε το πλήκτρο Espresso ή Coffee πατημένο για 3 δευτερόλεπτα.
- ✓ Η λήψη τρέχει, το επιλεγμένο πλήκτρο αναβοσβήνει.
- ✓ Η οθόνη ενδείξεων δείχνει τη διάρκεια.
- *Εικ.* **11**
3. Όταν επιτευχθεί η επιθυμητή ποσότητα πλήρωσης, πατήστε το επιλεγμένο πλήκτρο για το σταμάτημα.

### Υποδείξεις

- Η νέα ρυθμισμένη ποσότητα πλήρωσης θα γίνει αντιληπτή από την επόμενη λήψη ροφήματος.
- Μπορείτε να ρυθμίσετε την ποσότητα πλήρωσης για espresso 25-60 ml ή καφέ 80-200 ml.
- Η συσκευή παρασκευάζει πάντοτε μια ελάχιστη ποσότητα περ. 25 ml για espresso και περ. 80 ml για καφέ.

**Συμβουλή:** Μπορείτε οποτεδήποτε να αλλάξετε τις ρυθμίσεις.

→ "Βασικές ρυθμίσεις", Σελίδα 21

### Προσαρμογή διάρκειας αφρού

Μπορείτε να αλλάξετε τη διάρκεια αφρού των ροφημάτων σας.

1. Γεμίστε ένα μεγάλο φλιτζάνι ή ένα μεγάλο ποτήρι με περίπου 100 ml γάλα για καπουτσίνο ή περίπου 150 ml γάλα για Latte Macchiato.
2. Τοποθετήστε το φλιτζάνι ή το ποτήρι κάτω από το σύστημα εκροής.
3. Σπρώξτε το σύστημα εκροής και τον αφροποιητή γάλακτος εντελώς προς τα κάτω.
4. Κρατήστε το πλήκτρο Cappuccino, Latte Macchiato ή Milk πατημένο για 3 δευτερόλεπτα.
  - ✓ Το γάλα αφρίζει, το επιλεγμένο πλήκτρο αναβοσβήνει.
  - ✓ Η οθόνη ενδείξεων δείχνει τη διάρκεια.
- Εικ. 11
5. Όταν επιτευχθεί η επιθυμητή διάρκεια αφρού, πατήστε το επιλεγμένο πλήκτρο για το σταμάτημα.

### Υποδείξεις

- Ανάλογα με το ρόφημα μπορείτε να ρυθμίσετε περιορισμένη διάρκεια.
- Η ρύθμιση της διάρκειας αφρού δεν έχει καμία επιρροή στην ποσότητα πλήρωσης.

**Συμβουλή:** Μπορείτε οποτεδήποτε να αλλάξετε τις ρυθμίσεις.

→ "Βασικές ρυθμίσεις", Σελίδα 21

### Ταυτόχρονη λήψη δύο φλιτζανιών

Ανάλογα με το ρόφημά σας, μπορείτε να προετοιμάσετε ταυτόχρονα 2 φλιτζάνια.

1. Πατήστε το πλήκτρο ☐☐.
  - ✓ Η οθόνη ενδείξεων δείχνει για 5 δευτερόλεπτα "Double cup on".

2. Τοποθετήστε δύο φλιτζάνια αριστερά και δεξιά κάτω από το σύστημα εκροής.

3. Πατήστε το πλήκτρο Espresso ή Coffee.

- ✓ Η φωτοδίοδος (LED) του πλήκτρου ανάβει.
  - ✓ Το ρόφημα παρασκευάζεται σε 2 βήματα. Οι κόκκοι αλέθονται σε 2 διαδικασίες άλεσης.
  - ✓ Το ρόφημα παρασκευάζεται και στη συνέχεια τρέχει στο φλιτζάνι.
4. Περιμένετε, μέχρι να ολοκληρωθεί η διαδικασία.
5. Πατήστε το πλήκτρο ☐☐ για να απενεργοποιήσετε τη λειτουργία διπλό φλιτζάνι.

### Υποδείξεις

- Μπορείτε να ρυθμίσετε τη λειτουργία διπλού φλιτζανιού μόνο για Espresso ή Coffee.
- Εάν έχετε ρυθμίσει τη λειτουργία διπλό φλιτζάνι, δεν μπορείτε να κάνετε λήψη άλλου ροφήματος.
- Εάν δεν πατήσετε άλλο πλήκτρο εντός 90 δευτερολέπτων, η συσκευή περνά αυτόματα στη λειτουργία "Double cup off".

---

## 8 Μηχανισμός άλεσης

Η συσκευή σας διαθέτει έναν ρυθμιζόμενο μηχανισμό άλεσης, με τον οποίο μπορείτε να ρυθμίσετε εξατομικευμένα τον βαθμό άλεσης των κόκκων καφέ.

### 8.1 Ρύθμιση βαθμού άλεσης

Ρυθμίστε, κατά τη διάρκεια που αλέθονται οι κόκκοι καφέ, τον επιθυμητό βαθμό άλεσης.

**⚠ ΠΡΟΕΙΔΟΠΟΙΗΣΗ****Κίνδυνος τραυματισμού!**

Ο μηχανισμός άλεσης περιστρέφεται.

- ▶ Μην πιάνετε ποτέ μέσα στον μηχανισμό άλεσης.

**ΠΡΟΣΟΧΗ!**

Κίνδυνος ζημιάς στον μηχανισμό άλεσης. Λόγω λάθους ρύθμισης του βαθμού άλεσης, μπορεί να πάθει ζημιά ο μηχανισμός άλεσης.

- ▶ Ρυθμίζετε τον βαθμό άλεσης μόνο με τον μηχανισμό άλεσης σε λειτουργία.
- ▶ Ρυθμίστε τον βαθμό άλεσης σταδιακά με τον περιστροφικό επιλογέα.

<b>Βαθμός άλεσης</b>	<b>Ρύθμιση</b>
Λεπτός βαθμός άλεσης για λίγο καβουρδισμένους κόκκους καφέ	Γυρίστε τον περιστροφικό επιλογέα αντίθετα προς τη φορά των δεικτών του ρολογιού.
Χοντρός βαθμός άλεσης για πολύ καβουρδισμένους κόκκους καφέ	Γυρίστε τον περιστροφικό επιλογέα προς τη φορά των δεικτών του ρολογιού.



Η ρύθμιση του βαθμού άλεσης θα γίνει αντιληπτή από το δεύτερο φλιτζάνι.

**Συμβουλή:** Όταν ο καφές βγαίνει μόνο σταγόνα-σταγόνα, ρυθμίστε πιο χοντρό βαθμό άλεσης.

Όταν ο καφές είναι πολύ αραιός και έχει πολύ λίγη κρέμα, ρυθμίστε πιο λεπτό βαθμό άλεσης.

**9 Θέρμανση φλιτζανιών<sup>1</sup>**

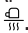
Μπορείτε να προθερμάνετε τα φλιτζάνια σας με τη θέρμανση φλιτζανιών.

**9.1 Ενεργοποίηση και απενεργοποίηση της θέρμανσης φλιτζανιών<sup>1</sup>****⚠ ΠΡΟΕΙΔΟΠΟΙΗΣΗ****Κίνδυνος εγκαύματος!**

Η θέρμανση φλιτζανιών<sup>1</sup> γίνεται πολύ ζεστή.

- ▶ Μην ακουμπήσετε ποτέ τη ζεστή θέρμανση φλιτζανιών<sup>1</sup>.
- ▶ Αφήστε τη θέρμανση φλιτζανιών<sup>1</sup> να κρυώσει, προτού την ακουμπήσετε.

**Συμβουλή:** Για να ζεστάνετε ιδανικά τα φλιτζάνια, τοποθετήστε τα με τον πάτο πάνω στη θέρμανση φλιτζανιών<sup>1</sup>.

- ▶ Για να ενεργοποιήσετε ή να απενεργοποιήσετε τη θέρμανση φλιτζανιών<sup>1</sup>, πατήστε το πλήκτρο .

**10 Βασικές ρυθμίσεις**

Μπορείτε να προσαρμόσετε τις βασικές ρυθμίσεις της συσκευής σας στις προσωπικές σας ανάγκες και να καλέσετε πρόσθετες λειτουργίες.

<sup>1</sup> Ανάλογα με τον εξοπλισμό της συσκευής

## 10.1 Αλλαγή των βασικών ρυθμίσεων

1. Κρατήστε τα πλήκτρα  $\mathcal{O}$  και calc ή Clean συγχρόνως το λιγότερο για 3 δευτερόλεπτα πατημένα.
2. Πατήστε το ▼ πλήκτρο Cappuccino μέχρι η ένδειξη να δείχνει την επιθυμητή ρύθμιση.
3. Επιβεβαιώστε με το "ok" πλήκτρο Latte Macchiato.
4. Για αλλαγή ρύθμισης, πατήστε το ▼ πλήκτρο Cappuccino.

5. Επιβεβαιώστε με το "ok" πλήκτρο Latte Macchiato.
  - ✓ Η οθόνη ενδείξεων δείχνει "Settings saved".
6. Για να εγκαταλείψετε το μενού, πατήστε το "<" πλήκτρο Coffee.

**Σημείωση:** Εάν δεν πατήσετε άλλο πλήκτρο εντός 90 δευτερολέπτων, η συσκευή περνά χωρίς αποθήκευση στη λειτουργία ρόφημα.

**Συμβουλή:** Μπορείτε οποτεδήποτε να αλλάξετε τις ρυθμίσεις.  
→ "Βασικές ρυθμίσεις", Σελίδα 21

## 10.2 Επισκόπηση των βασικών ρυθμίσεων

Εδώ θα βρείτε μια επισκόπηση των βασικών ρυθμίσεων.

Ρύθμιση	Επιλογή	Περιγραφή
Language	βλέπε Επιλογή στη συσκευή	Ρύθμιση της γλώσσας μενού. Οι αλλαγές είναι αμέσως ορατές στην οθόνη ενδείξεων.
Factory reset	Επιλέξτε την επιθυμητή γλώσσα.	Επαναφέρετε τις ρυθμίσεις στη ρύθμιση εργοστασίου. <b>Σημείωση:</b> Η συσκευή ξεπλένεται και διαγράφει όλες τις μεμονωμένες ρυθμίσεις.
W. hardness	<ul style="list-style-type: none"><li>■ "W. hardness" 1, 2, 3, 4</li><li>■ Water filter</li><li>■ H2O-Softener</li></ul>	Ρυθμίστε τη συσκευή στην τοπική σκληρότητα νερού. <b>Συμβουλή:</b> Εξακριβώστε τη σκληρότητα του νερού στην εταιρία ύδρευσης της περιοχής σας. <b>Σημείωση:</b> Όταν στο σπίτι είναι εγκαταστημένη μια εγκατάσταση αποσκλήρυνσης του νερού, ρυθμίστε "H2O-Softener".

Ρύθμιση	Επιλογή	Περιγραφή
Auto Stand-by	βλέπε Επιλογή στη συσκευή	Ρύθμιση του χρονικού διαστήματος, μετά το οποίο η συσκευή απενεργοποιείται αυτόματα μετά την τελευταία παρασκευή ροφήματος.
Sound	<ul style="list-style-type: none"> <li>■ Sound on</li> <li>■ Sound off</li> </ul>	Ενεργοποιήστε ή απενεργοποιήστε τους ήχους.

## 11 Καθαρισμός και φροντίδα

Για να παραμένει η συσκευή σας για μεγάλο χρονικό διάστημα λειτουργική, καθαρίζετε και φροντίζετε την προσεκτικά.

### 11.1 Καταλληλότητα για το πλυντήριο πιάτων

Εδώ θα βρείτε μια επισκόπηση των εξαρτημάτων, που μπορείτε να καθαρίσετε στο πλυντήριο πιάτων.

#### ΠΡΟΣΟΧΗ!

Μερικά εξαρτήματα είναι ευαίσθητα στη θερμοκρασία και μπορεί να πάθουν ζημιά, κατά το καθαρίσμα στο πλυντήριο πιάτων.

- ▶ Προσέξτε τις οδηγίες χρήσης του πλυντηρίου πιάτων.

- ▶ Στο πλυντήριο των πιάτων καθαρίζετε μόνο κατάλληλα εξαρτήματα.
- ▶ Χρησιμοποιείτε μόνο προγράμματα, που δε θερμαίνουν τα εξαρτήματα πάνω από 60 °C.

Κατάλληλο: 

- Λαμαρίνα σταξίματος
- Πλέγμα σταξίματος
- Δοχείο συλλογής υπολειμμάτων καφέ
- Μηχανική ένδειξη της στάθμης πλήρωσης
- Αφροποιητής γάλατος

Μη κατάλληλο: 

- Δοχείο νερού
- Καπάκι δοχείου νερού
- Κάλυμμα αρώματος
- Μονάδα παρασκευής
- Δίσκος σταξίματος

### 11.2 Υλικά καθαρισμού

Χρησιμοποιείτε μόνο κατάλληλα υλικά καθαρισμού.

#### ΠΡΟΣΟΧΗ!

Τα ακατάλληλα υλικά καθαρισμού μπορεί να καταστρέψουν τις επιφάνειες της συσκευής.

- ▶ Μη χρησιμοποιείτε κανένα ισχυρό απορρυπαντικό ή υλικά τριψίματος.
- ▶ Μην χρησιμοποιείτε καθαριστικά που περιέχουν αλκοόλη ή οινόπνευμα.

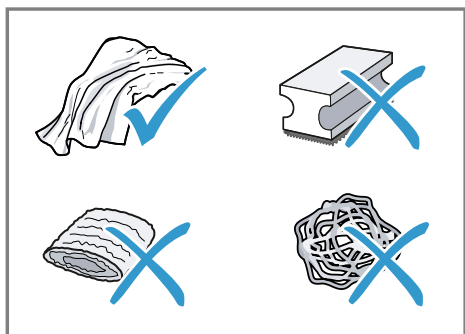
## el Καθαρισμός και φροντίδα

- ▶ Μη χρησιμοποιείτε κανένα σκληρό σφύρα τριψίματος ή σφουγγάρι καθαρισμού.

Τα ακατάλληλα υλικά καθαρισμού και αφαλάτωσης μπορούν να καταστρέψουν τη συσκευή.

- ▶ Για την αφαλάτωση μη χρησιμοποιείτε καθαρό κιτρικό οξύ, ξίδι ή υλικά με βάση το ξίδι.
- ▶ Μη χρησιμοποιείτε κανένα μέσο απασβέστωσης με φωσφορικό οξύ.
- ▶ Χρησιμοποιείτε αποκλειστικά δισκία αφαλάτωσης και δισκία καθαρισμού που έχουν σχεδιαστεί για τη συσκευή.

→ "Εξαρθήματα", Σελίδα 15



### Συμβουλές

- Πλύνετε καλά τα νέα σφουγγάρια καθαρισμού, για να απομακρύνετε τα ενδεχομένως προσκολλημένα άλατα. Τα άλατα μπορεί να προξενήσουν την εμφάνιση σκουριάς στις επιφάνειες ανοξειδωτού χάλυβα.
- Αφαιρείτε πάντα αμέσως τα κατάλοιπα αλάτων, καφέ, γάλακτος, καθαριστικών διαλυμάτων και διαλυμάτων απασβέστωσης, για να εμποδίσετε τη δημιουργία σκουριάς.

## 11.3 Καθαρισμός συσκευής

### ⚠ ΠΡΟΕΙΔΟΠΟΙΗΣΗ Κίνδυνος ηλεκτροπληξίας!

Μια εισχώρηση υγρασίας μπορεί να προκαλέσει ηλεκτροπληξία.

- ▶ Μη βυθίζετε ποτέ τη συσκευή ή το καλώδιο σύνδεσης στο δίκτυο του ρεύματος στο νερό.
- ▶ Δεν επιτρέπεται να χυθεί καθόλου υγρό πάνω στη βυσματούμενη σύνδεση της συσκευής.
- ▶ Μη χρησιμοποιείτε συσκευές εκτόξευσης ατμού ή συσκευές καθαρισμού υψηλής πίεσης, για να καθαρίσετε τη συσκευή.

### ⚠ ΠΡΟΕΙΔΟΠΟΙΗΣΗ Κίνδυνος εγκαύματος!

Μερικά μέρη της συσκευής γίνονται πολύ ζεστά.

- ▶ Μη ακουμπάτε ποτέ τα καυτά μέρη της συσκευής.
- ▶ Μετά τη χρήση αφήστε τα καυτά μέρη της συσκευής να κρυώσουν, προτού τα ακουμπήσετε.

1. Αποσυνδέστε τη συσκευή από το δίκτυο του ρεύματος.
2. Καθαρίστε το περίβλημα, τις γυαλιστερές επιφάνειες και το πεδίο χειρισμού με ένα πανί από μικροΐνες.
3. Καθαρίστε το στόμιο εξόδου μετά τη λήψη ροφήματος με ένα μαλακό, υγρό πανί.
4. Πλύνετε το δοχείο του νερού με φρέσκο, καθαρό νερό.
5. Όταν η συσκευή δε χρησιμοποιήθηκε για μεγαλύτερο χρονικό διάστημα, π.χ. λόγω διακοπών, καθαρίστε όλη τη συσκευή, συμπεριλαμβανομένων των κινητών μερών, όπως π.χ. της μονάδας παρασκευής ή του δοχείου νερού.



**Σημείωση:** Όταν η συσκευή ενεργοποιηθεί σε κρύα κατάσταση ή απενεργοποιηθεί μετά τη λήψη καφέ, ξεπλένεται αυτόματα. Το σύστημα καθαρίζεται έτσι από μόνο του.

## 11.4 Καθαρισμός δίσκου σταξίματος και δοχείου συλλογής υπολειμμάτων καφέ

Αδειάζετε και καθαρίζετε καθημερινά τον δίσκο σταξίματος και το δοχείο συλλογής υπολειμμάτων καφέ, για να αποφευχθεί ο σχηματισμός αποθεμάτων. Ακολουθήστε τις εικονογραφημένες οδηγίες στην αρχή των οδηγιών.

→ *Εικ.* **12** - **16**

## 11.5 Καθαρισμός εξαρτήματος αφρίσματος γάλακτος

Για την απομάκρυνση των υπολειμμάτων και για την εξασφάλιση της λειτουργίας, καθαρίζετε τον αφροποποιητή γάλακτος μετά από κάθε χρήση.

### ΠΡΟΕΙΔΟΠΟΙΗΣΗ Κίνδυνος εγκαύματος!

Ο αφροποποιητής γάλακτος ζεσταίνεται πάρα πολύ.

- ▶ Πριν τον αγγίξετε, αφήστε τον αφροποποιητή γάλακτος να κρυώσει.
1. Γεμίστε ένα ποτήρι μέχρι τη μέση με νερό και τοποθετήστε το κάτω από το σύστημα εκροής.
  2. Σπρώξτε τον αφροποποιητή γάλακτος εντελώς προς τα κάτω.
  3. Πατήστε το πλήκτρο Milk.
  - ✓ Το σύστημα γάλακτος καθαρίζεται.
  4. Σπρώξτε τον αφροποποιητή γάλακτος προς τα επάνω και αφήστε τον να κρυώσει.

5. Αφαιρέστε τον αφροποποιητή γάλακτος και καθαρίστε τον καλά.
6. Τοποθετήστε ξανά τον αφροποποιητή γάλακτος.

**Σημείωση:** Για να σταματήσετε πρόωρα τη διαδικασία, πατήστε το πλήκτρο Milk.

**Συμβουλή:** Μπορείτε να καθαρίσετε τον αφροποποιητή γάλακτος στο πλυτήριο πιάτων. Μετά το πλύσιμο αφαιρέστε τα υπολείμματα απόπλυσης στον αφροποποιητή γάλακτος.

## 11.6 Καθαρισμός μονάδας παρασκευής

Αφαιρείτε και καθαρίζετε τακτικά, πρόσθετα στην αυτόματη διαδικασία ξεπλύματος, τη μονάδα παρασκευής. Ακολουθήστε τις εικονογραφημένες οδηγίες στην αρχή των οδηγιών.

### ΠΡΟΕΙΔΟΠΟΙΗΣΗ Κίνδυνος εγκαύματος!

Μερικά μέρη της συσκευής γίνονται πολύ ζεστά.

- ▶ Μην ακουμπάτε ποτέ τα καυτά μέρη της συσκευής.
- ▶ Μετά τη χρήση αφήστε τα καυτά μέρη της συσκευής να κρυώσουν, προτού τα ακουμπήσετε.

### ΠΡΟΣΟΧΗ!

Η μονάδα παρασκευής μπορεί να υποστεί ζημιά λόγω ακατάλληλου καθαρισμού.

- ▶ Μη χρησιμοποιείτε υγρό καθαρισμού πιάτων.
- ▶ Μη χρησιμοποιείτε υλικά καθαρισμού που περιέχουν ξίδι και οξέα.
- ▶ Δεν επιτρέπεται το πλύσιμο σε πλυτήριο πιάτων.

→ *Εικ.* **17** - **26**

**Σημείωση:** Η πόρτα μπορεί να κλείσει μόνο, όταν η μονάδα παρασκευής και ο δίσκος σταξίματος έχουν τοποθετηθεί σωστά.

## 11.7 Προγράμματα σέρβις

Ανάλογα με τη σκληρότητα του νερού και τη χρήση της συσκευής σας, ανάβει το πλήκτρο calc'nClean και η οθόνη ενδείξεων δείχνει "Calc'nClean required!". Απασβεστώστε και καθαρίστε τη συσκευή σας με το πρόγραμμα.

### ΠΡΟΣΟΧΗ!

Ο μη ενδεδειγμένος ή καθυστερημένος καθαρισμός και απασβέστωση, μπορεί να προκαλέσει ζημιά στη συσκευή.

- ▶ Εκτελέστε αμέσως τη διαδικασία Calc'nClean σύμφωνα με τις οδηγίες.
- ▶ Βάζετε μόνο δισκία καθαρισμού στο δοχείο παρασκευής της μονάδας παρασκευής.
- ▶ Μη βάζετε δισκία αφαλάτωσης ή άλλα υλικά στο δοχείο παρασκευής της μονάδας παρασκευής.


### Υποδείξεις

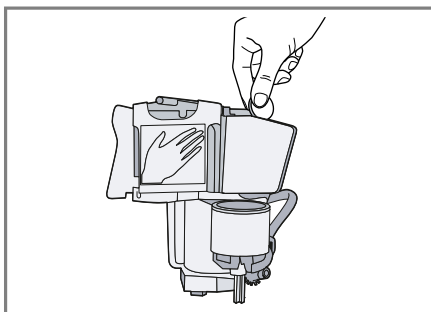
- Εάν δεν αφαλατώσετε και καθαρίσετε εγκαίρως τη συσκευή, η συσκευή κλειδώνει και η ένδειξη δείχνει "Device locked".
- Για να ξεκλειδώσετε τη συσκευή, εκτελέστε το πρόγραμμα σέρβις.


**Συμβουλή:** Πριν ξεκινήσετε το πρόγραμμα σέρβις, αφαιρέστε, καθαρίστε και τοποθετήστε ξανά τη μονάδα παρασκευής. Καθαρίστε τον αφροποιητή γάλακτος.




### Ξεκίνημα του Calc'nClean

Η διαδικασία διαρκεί περ. 40 λεπτά.

1. Κρατήστε το πλήκτρο calc'nClean το λιγότερο για 5 δευτερόλεπτα πατημένο.
  - ✓ Το σύμβολο  ανάβει.
2. Ανοίξτε την πόρτα.
3. Αφαιρέστε και αδειάστε τον δίσκο σταξίματος και το δοχείο συλλογής υπολειμμάτων καφέ.
4. Αφαιρέστε και καθαρίστε τη μονάδα παρασκευής.
5. Ρίξτε ένα δισκίο καθαρισμού μέσα στη μονάδα παρασκευής και τοποθετήστε ξανά τη μονάδα παρασκευής.




6. Τοποθετήστε ξανά το δίσκο σταξίματος και το δοχείο συλλογής υπολειμμάτων καφέ και κλείστε την πόρτα.
  - ✓ Το σύμβολο  ανάβει.
7. Όταν υπάρχει ένα φίλτρο νερού, αφαιρέστε το.
8. Γεμίστε το άδειο δοχείο νερού μέχρι το μαρκάρισμα 0,5 l με χλιαρό νερό και διαλύστε μέσα ένα δισκίο αφαλάτωσης Siemens.
9. Τοποθετήστε ξανά το δοχείο νερού και τοποθετήστε ένα δοχείο με χωρητικότητα περ. 1 l κάτω από το σύστημα εκροής.
10. Όταν αναβοσβήνει το calc'nClean, πατήστε το πλήκτρο calc'nClean.
  - ✓ Το πρόγραμμα ξεκινά, καθαρίζει και αφαλατώνει τη συσκευή.

- ✓ Το calc'n Clean αναβοσβήνει παλμικά.
  - ✓ Η διαδικασία διαρκεί περ. 20 λεπτά λεπτά.
  - ✓ Το σύμβολο  ανάβει.
11. Αδειάστε το δοχείο και ανοίξτε την πόρτα.
  12. Αδειάστε τον δίσκο σταξίματος και τοποθετήστε τον ξανά.
  13. Κλείστε την πόρτα και τοποθετήστε ξανά το δοχείο κάτω από το σύστημα εκροής.
    - ✓ Το σύμβολο  ανάβει.
  14. Καθαρίστε το δοχείο νερού.  
Αφού αφαιρέσετε το δοχείο νερού, τοποθετήστε ξανά το φίλτρο νερού.
  15. Γεμίστε το δοχείο νερού με καθαρό, κρύο μη ανθρακούχο νερό μέχρι το μαρκάρισμα "max".
  16. Όταν αναβοσβήνει το calc'n Clean, πατήστε το πλήκτρο calc'n Clean.
    - ✓ Το πρόγραμμα ξεκινά, καθαρίζει και ξεπλένει τη συσκευή.
    - ✓ Το calc'n Clean αναβοσβήνει παλμικά.
    - ✓ Το σύμβολο  ανάβει.
  17. Αφαιρέστε και αδειάστε τον δίσκο σταξίματος και το δοχείο συλλογής υπολειμμάτων καφέ.

18. Καθαρίστε τον δίσκο σταξίματος και το δοχείο με το κατακάθι του καφέ και τοποθετήστε ξανά.
  - ✓ Το πρόγραμμα ολοκληρώθηκε και η συσκευή βρίσκεται ξανά σε ετοιμότητα λειτουργίας.

## Επαναφορά προγράμματος σέρβις

Σε περίπτωση που το πρόγραμμα σέρβις διακοπεί π.χ. λόγω διακοπής ρεύματος, ανάβουν calc'n Clean και .

1. Καθαρίστε το δοχείο νερού.  
Αφού αφαιρέσετε το δοχείο νερού, τοποθετήστε ξανά το φίλτρο νερού.
2. Γεμίστε το δοχείο νερού με καθαρό, κρύο μη ανθρακούχο νερό μέχρι το μαρκάρισμα "max".
3. Πατήστε το πλήκτρο calc'n Clean.
  - ✓ Το πρόγραμμα σέρβις ξεκινά και ξεπλένει τη συσκευή. Η διαδικασία διαρκεί περ. 2 λεπτά.
4. Αδειάστε τον δίσκο σταξίματος, καθαρίστε τον και τοποθετήστε τον ξανά.
5. Κλείστε την πόρτα.
  - ✓ Το πρόγραμμα ολοκληρώθηκε και η συσκευή βρίσκεται ξανά σε ετοιμότητα λειτουργίας.

## 12 Αποκατάσταση βλαβών

Τις μικρότερες βλάβες στη συσκευή σας μπορείτε να τις αποκαταστήσετε οι ίδιοι. Χρησιμοποιήστε τις πληροφορίες για την αποκατάσταση βλαβών, προτού έρθετε σε επαφή με την υπηρεσία εξυπηρέτησης πελατών. Έτσι αποφεύγετε άσκοπα έξοδα.

### ΠΡΟΕΙΔΟΠΟΙΗΣΗ

#### Κίνδυνος ηλεκτροπληξίας!

Οι ακατάλληλες επισκευές είναι επικίνδυνες.


- ▶ Μόνο εκπαιδευμένο γι' αυτό, ειδικευμένο προσωπικό επιτρέπεται να πραγματοποιήσει επισκευές στη συσκευή.
- ▶ Μόνο γνήσια ανταλλακτικά επιτρέπεται να χρησιμοποιηθούν για την επισκευή της συσκευής.
- ▶ Εάν το καλώδιο σύνδεσης στο δίκτυο του ρεύματος αυτής της συσκευής υποστεί ζημιά, πρέπει να αντικατασταθεί από τον κατασκευαστή ή την υπηρεσία εξυπηρέτησης πελατών του ή από ένα αντίστοιχα ειδικευμένο άτομο, για την αποφυγή επικινδύνων καταστάσεων.

Βλάβη	Αιτίες και αντιμετώπιση προβλημάτων
Η συσκευή δεν αντιδρά πλέον.	<p>Η συσκευή έχει μια βλάβη.</p> <ol style="list-style-type: none"> <li>1. Τραβήξτε το φις από την πρίζα και περιμένετε 60 δευτερόλεπτα.</li> <li>2. Συνδέστε το φις στην πρίζα.</li> </ol>
Η συσκευή δίνει μόνο νερό, καθόλου καφέ.	<p>Ένα άδειο δοχείο κόκκων καφέ δεν αναγνωρίζεται από τη συσκευή.</p> <ul style="list-style-type: none"> <li>▶ Προσθέστε κόκκους καφέ.</li> </ul> <p>Οι κόκκοι του καφέ είναι πολύ λιπαροί και δεν πέφτουν στον μηχανισμό άλεσης.</p> <ul style="list-style-type: none"> <li>▶ Χτυπήστε το δοχείο των κόκκων καφέ.</li> <li>▶ Αλλάξτε το είδος του καφέ.</li> <li>▶ Μη χρησιμοποιείτε λιπαρούς κόκκους καφέ.</li> <li>▶ Καθαρίστε το άδειο δοχείο των κόκκων καφέ με ένα υγρό πανί.</li> </ul>
Μεγάλη διακύμανση της ποιότητας του καφέ ή του αφρόγαλου.	<p>Η μονάδα παρασκευής δεν είναι σωστά τοποθετημένη.</p> <ul style="list-style-type: none"> <li>▶ Σπρώξτε τη μονάδα παρασκευής εντελώς προς τα πίσω.</li> </ul> <p>Η συσκευή έχει άλατα.</p> <ul style="list-style-type: none"> <li>▶ Απασβεστώστε τη συσκευή.</li> </ul>


<b>Βλάβη</b>	<b>Αιτίες και αντιμετώπιση προβλημάτων</b>
Ο καφές δεν τρέχει καθόλου ή βγαίνει μόνο σε σταγόνες.	Ο βαθμός άλεσης είναι ρυθμισμένος πολύ λεπτός. ▶ Ρυθμίστε πιο χοντρό βαθμό άλεσης. → "Ρύθμιση βαθμού άλεσης", Σελίδα 20
Η ρυθμισμένη ποσότητα πλήρωσης δεν επιτυγχάνεται.	Η συσκευή έχει πολλά άλατα. ▶ Απασβεστώστε τη συσκευή. Στο φίλτρο νερού υπάρχει αέρας. <b>1.</b> Βυθίστε το φίλτρο νερού με το άνοιγμα προς τα επάνω στο νερό τόσο, μέχρι να μη διαφεύγει πλέον καμία φυσαλίδα αέρα. <b>2.</b> Τοποθετήστε ξανά το φίλτρο.
	Η συσκευή είναι λερωμένη. ▶ Καθαρίστε τη μονάδα παρασκευής. ▶ Απασβεστώστε και καθαρίστε τη συσκευή.
	Τα υπολείμματα του υλικού απασβέστωσης φράζουν το δοχείο νερού. <b>1.</b> Αφαιρέστε το δοχείο νερού. <b>2.</b> Καθαρίστε καλά το δοχείο νερού.
	Η δύναμη του καφέ είναι ρυθμισμένη πολύ δυνατά. ▶ Μειώστε τη δύναμη του καφέ.
Το γάλα ή τα ροφήματα με γάλα (μιλκσέικ) είναι πολύ καυτά.	Υπάρχει πολύ λίγο γάλα στο ποτήρι ή στο φλιτζάνι. <b>1.</b> Χρησιμοποιήστε περισσότερο γάλα. <b>2.</b> Αλλάξτε τη διάρκεια του αφρού.
Το αφρόγαλα είναι με μεγάλους πόρους και ο θόρυβος αναρόφησης είναι πολύ μεγάλος.	
Το γάλα ή τα ροφήματα με γάλα είναι πολύ κρύα.	Υπάρχει πάρα πολύ γάλα στο ποτήρι ή στο φλιτζάνι. <b>1.</b> Χρησιμοποιήστε λιγότερο γάλα. <b>2.</b> Αλλάξτε τη διάρκεια του αφρού.
	Το γάλα στο ποτήρι ή στο φλιτζάνι είναι πολύ κρύο. ▶ Χρησιμοποιήστε χλιαρό γάλα.
Ο καφές δεν έχει κρέμα.	Το είδος του καφέ δεν είναι ιδανικό. ▶ Χρησιμοποιήστε ένα είδος καφέ με μεγαλύτερη αναλογία κόκκων καφέ Robusta. ▶ Χρησιμοποιήστε περισσότερο καβουρδισμένους κόκκους καφέ.
	Οι κόκκοι καφέ δεν είναι φρεσκοκαβουρδισμένοι. ▶ Χρησιμοποιήστε φρέσκους κόκκους καφέ.

<b>Βλάβη</b>	<b>Αιτίες και αντιμετώπιση προβλημάτων</b>
Ο καφές δεν έχει κρέμα.	<p>Ο βαθμός άλεσης δεν είναι κατάλληλος για το είδος των κόκκων καφέ.</p> <ul style="list-style-type: none"> <li>▶ Ρυθμίστε πιο λεπτό βαθμό άλεσης. → "Ρύθμιση βαθμού άλεσης", Σελίδα 20</li> </ul>
Ο καφές είναι πολύ ξινός.	<p>Ο βαθμός άλεσης είναι ρυθμισμένος πολύ χοντρός.</p> <ul style="list-style-type: none"> <li>▶ Ρυθμίστε πιο λεπτό βαθμό άλεσης. → "Ρύθμιση βαθμού άλεσης", Σελίδα 20</li> </ul> <p>Το είδος του καφέ δεν είναι ιδανικό.</p> <ul style="list-style-type: none"> <li>▶ Χρησιμοποιήστε ένα είδος καφέ με μεγαλύτερη αναλογία κόκκων καφέ Robusta.</li> <li>▶ Χρησιμοποιήστε περισσότερο καβουρδισμένους κόκκους καφέ.</li> </ul>
Ο καφές είναι πολύ πικρός.	<p>Ο βαθμός άλεσης είναι ρυθμισμένος πολύ λεπτός.</p> <ul style="list-style-type: none"> <li>▶ Ρυθμίστε πιο χοντρό βαθμό άλεσης. → "Ρύθμιση βαθμού άλεσης", Σελίδα 20</li> </ul> <p>Το είδος του καφέ δεν είναι ιδανικό.</p> <ul style="list-style-type: none"> <li>▶ Αλλάξτε το είδος του καφέ.</li> </ul>
Ο καφές έχει γεύση καμμένου.	<p>Ο βαθμός άλεσης είναι ρυθμισμένος πολύ λεπτός.</p> <ul style="list-style-type: none"> <li>▶ Ρυθμίστε πιο χοντρό βαθμό άλεσης. → "Ρύθμιση βαθμού άλεσης", Σελίδα 20</li> </ul> <p>Το είδος του καφέ δεν είναι ιδανικό.</p> <ul style="list-style-type: none"> <li>▶ Αλλάξτε το είδος του καφέ.</li> </ul>
Διακύμανση της ποιότητας του αφρόγαλου.	<p>Η ποιότητα του αφρόγαλου εξαρτάται από το είδος του χρησιμοποιούμενου γάλακτος ή του φυτικού ροφήματος.</p> <ul style="list-style-type: none"> <li>▶ Βελτιστοποιήστε το αποτέλεσμα με την επιλογή του είδους του γάλακτος ή του φυτικού ροφήματος.</li> </ul>
Η συσκευή δε δίνει καθόλου αφρόγαλο.	<p>Η συσκευή έχει πολλά άλατα.</p> <ul style="list-style-type: none"> <li>▶ Απασβεστώστε τη συσκευή.</li> </ul> <p>Ο αφροποιητής γάλακτος είναι λερωμένος.</p> <ul style="list-style-type: none"> <li>▶ Καθαρίστε τον αφροποιητή γάλακτος στο πλυντήριο πιάτων.</li> </ul> <p>Ο αφροποιητής γάλακτος δε βυθίζεται στο γάλα.</p> <ol style="list-style-type: none"> <li>1. Χρησιμοποιήστε περισσότερο γάλα.</li> <li>2. Ελέγξτε εάν ο αφροποιητής γάλακτος βυθίζεται στο γάλα.</li> <li>3. Σπρώξτε το σύστημα εκροής εντελώς προς τα κάτω.</li> </ol>

<b>Βλάβη</b>	<b>Αιτίες και αντιμετώπιση προβλημάτων</b>
Η συσκευή δε δίνει κανένα ρόφημα.	<p>Στο φίλτρο νερού υπάρχει αέρας.</p> <ol style="list-style-type: none"> <li>1. Βυθίστε το φίλτρο νερού με το άνοιγμα προς τα επάνω στο νερό τόσο, μέχρι να μη διαφεύγει πλέον καμία φυσαλίδα αέρα.</li> <li>2. Τοποθετήστε ξανά το φίλτρο. <ul style="list-style-type: none"> <li>▶ Πιέστε σταθερά και ευθεία το φίλτρο νερού μέσα στη σύνδεση του δοχείου.</li> </ul> </li> </ol>
	<p>Τα υπολείμματα του υλικού απασβέστωσης φράζουν το δοχείο νερού.</p> <ol style="list-style-type: none"> <li>1. Αφαιρέστε το δοχείο νερού.</li> <li>2. Καθαρίστε καλά το δοχείο νερού.</li> </ol>
Στον εσωτερικό πάτο της συσκευής βρίσκεται σταγόνες νερού.	<p>Ο δίσκος σταξιματος αφαιρέθηκε πολύ νωρίς.</p> <ul style="list-style-type: none"> <li>▶ Περιμένετε με την αφαίρεση του δίσκου σταξιματος για μερικά δευτερόλεπτα, μετά την τελευταία λήψη ροφήματος.</li> </ul>
Η μονάδα παρασκευής δεν μπορεί να αφαιρεθεί.	<p>Η ασφάλιση δε λύνεται, η μονάδα παρασκευής μαγκώνει.</p> <ul style="list-style-type: none"> <li>▶ Απενεργοποιήστε τη συσκευή και ενεργοποιήστε την ξανά μετά από 3 λεπτά.</li> </ul>
Ο μηχανισμός άλεσης δεν ξεκινά.	<p>Η συσκευή είναι πολύ ζεστή.</p> <ol style="list-style-type: none"> <li>1. Αποσυνδέστε τη συσκευή από το δίκτυο του ρεύματος.</li> <li>2. Περιμένετε 1 ώρα, για να αφήσετε τη συσκευή να κρυώσει.</li> </ol>
Εμφανίζεται η ένδειξη οθόνης "Fill water tank", παρόλο που το δοχείο νερού είναι γεμάτο.	<p>Το δοχείο νερού είναι λάθος τοποθετημένο.</p> <ul style="list-style-type: none"> <li>▶ Τοποθετήστε το δοχείο νερού σωστά.</li> </ul> <p>Το δοχείο νερού περιέχει ανθρακούχο νερό.</p> <ul style="list-style-type: none"> <li>▶ Γεμίστε το δοχείο νερού με καθαρό νερό του δικτύου ύδρευσης.</li> </ul> <p>Ο πλωτήρας στο δοχείο νερού είναι μαγκωμένος.</p> <ol style="list-style-type: none"> <li>1. Αφαιρέστε το δοχείο νερού.</li> <li>2. Καθαρίστε καλά το δοχείο νερού.</li> </ol>
	<p>Το νέο φίλτρο νερού δεν ξεπλύθηκε σύμφωνα με τις οδηγίες.</p> <ol style="list-style-type: none"> <li>1. Ξεπλύνετε το φίλτρο του νερού σύμφωνα με τις οδηγίες.</li> <li>2. Θέστε το φίλτρο νερού σε λειτουργία.</li> </ol>
	<p>Στο φίλτρο νερού υπάρχει αέρας.</p> <ol style="list-style-type: none"> <li>1. Βυθίστε το φίλτρο νερού με το άνοιγμα προς τα επάνω στο νερό τόσο, μέχρι να μη διαφεύγει πλέον καμία φυσαλίδα αέρα.</li> </ol>

<b>Βλάβη</b>	<b>Αιτίες και αντιμετώπιση προβλημάτων</b>
Εμφανίζεται η ένδειξη οθόνης "Fill water tank", παρόλο που το δοχείο νερού είναι γεμάτο.	<p><b>2</b> Τοποθετήστε ξανά το φίλτρο.</p> <p>Το φίλτρο νερού είναι παλιό.</p> <p>► Τοποθετήστε ένα νέο φίλτρο νερού.</p> <p>Αποθέματα αλάτων ασβεστίου στο δοχείο του νερού φράζουν το σύστημα.</p> <p><b>1.</b> Καθαρίστε καλά το δοχείο νερού.</p> <p><b>2.</b> Ξεκινήστε το πρόγραμμα σέρβις Calc'nClean.</p>
Εμφανίζεται η ένδειξη οθόνης "Clean brewing unit".	<p>Η μονάδα παρασκευής είναι λερωμένη.</p> <p>► Καθαρίστε τη μονάδα παρασκευής.</p> <p>Ο μηχανισμός της μονάδας παρασκευής είναι δυσκολοκίνητος.</p> <p>► Καθαρίστε τη μονάδα παρασκευής.</p>
Εμφανίζεται η ένδειξη οθόνης "Incorrect voltage".	<p>Υπάρχουν προβλήματα στην τροφοδοσία τάσης.</p> <p>► Λειτουργείτε τη συσκευή μόνο στα 220 - 240 V.</p>
Η ένδειξη οθόνης "Calc'nClean required!" εμφανίζεται πολύ συχνά.	<p>Το αποσκληρυμένο νερό περιέχει ακόμη μικρές ποσότητες ασβεστίου.</p> <p><b>1.</b> Τοποθετήστε ένα νέο φίλτρο νερού.</p> <p><b>2.</b> Ρυθμίστε αντίστοιχα τη σκληρότητα του νερού.</p> <p>Χρησιμοποιήθηκε λάθος ή πολύ λίγο μέσο απασβέστωσης.</p> <p>► Για την απασβέστωση χρησιμοποιείτε αποκλειστικά κατάλληλα δισκία.</p>
Δεν μπορεί να γίνει χειρισμός της συσκευής. Οι ενδείξεις οθόνης αλλάζουν.	<p>Η συσκευή είναι στη λειτουργία παρουσίασης.</p> <p><b>1.</b> Για να απενεργοποιήσετε τη λειτουργία επίδειξης συσκευής, κρατήστε το πλήκτρο  πατημένο για τουλάχιστον 5 δευτερόλεπτα.</p> <p><b>2.</b> Αφαιρέστε το δοχείο νερού.</p> <p><b>3.</b> Γεμίστε το δοχείο νερού με καθαρό νερό.</p> <p><b>4.</b> Τοποθετήστε ξανά το δοχείο νερού.</p>
Εμφανίζεται η ένδειξη οθόνης "Close door" παρόλο που η πόρτα είναι κλειστή.	<p>Η πόρτα δεν είναι σωστά κλεισμένη.</p> <p>► Πιέστε την πόρτα καλά.</p> <p>Η συσκευή είναι πολύ ζεστή.</p> <p><b>1.</b> Αποσυνδέστε τη συσκευή από το δίκτυο του ρεύματος.</p> <p><b>2.</b> Περιμένετε 1 ώρα, για να αφήσετε τη συσκευή να κρυώσει.</p>



<b>Βλάβη</b>	<b>Αιτίες και αντιμετώπιση προβλημάτων</b>
Εμφανίζεται η ένδειξη οθόνης "Empty trays", παρόλο που ο δίσκος σταξίματος είναι άδειος.	<p>Η συσκευή είναι απενεργοποιημένη και δεν αναγνωρίζει το άδειασμα.</p> <ol style="list-style-type: none"> <li>1. Ενεργοποιήστε τη συσκευή και αφαιρέστε τον δίσκο σταξίματος.</li> <li>2. Τοποθετήστε ξανά τον δίσκο σταξίματος.</li> </ol>
Εμφανίζεται η ένδειξη οθόνης "Fill water tank" και οι φωτοδιόδοι (LED) αναβοσβήνουν.	<p>Το δοχείο του νερού λείπει ή είναι λάθος τοποθετημένο.</p> <ul style="list-style-type: none"> <li>▶ Τοποθετήστε το δοχείο νερού σωστά.</li> </ul> <p>Το σύστημα σωληνώσεων στη συσκευή είναι στεγνό.</p> <ul style="list-style-type: none"> <li>▶ Γεμίζετε το δοχείο νερού με φρέσκο, κρύο μη ανθρακούχο νερό.</li> </ul> <p>Στο φίλτρο νερού υπάρχει αέρας.</p> <ol style="list-style-type: none"> <li>1. Βυθίστε το φίλτρο νερού με το άνοιγμα προς τα επάνω στο νερό τόσο, μέχρι να μη διαφεύγει πλέον καμία φυσαλίδα αέρα.</li> <li>2. Τοποθετήστε ξανά το φίλτρο.</li> </ol>
Εμφανίζεται η ένδειξη οθόνης "Device too cold".	<p>Η θερμοκρασία του περιβάλλοντος είναι πολύ χαμηλή.</p> <ul style="list-style-type: none"> <li>▶ Λειτουργείτε τη συσκευή σε θερμοκρασίες &gt; 5 °C.</li> </ul>
Εμφανίζεται η ένδειξη οθόνης "Restart appliance". Οι φωτοδιόδοι (LED) αναβοσβήνουν.	<p>Η μονάδα παρασκευής είναι πολύ λερωμένη ή δεν μπορεί να αφαιρεθεί.</p> <ul style="list-style-type: none"> <li>▶ Ξεκινήστε τη συσκευή εκ νέου.</li> <li>▶ Καθαρίστε τη μονάδα παρασκευής.</li> </ul>
Εμφανίζεται η ένδειξη οθόνης "Restart appliance". Δεν ανάβει καμία φωτοδιόδος (LED).	<p>Η συσκευή έχει μια βλάβη.</p> <ul style="list-style-type: none"> <li>▶ Ξεκινήστε τη συσκευή εκ νέου.</li> </ul>
Ανάβουν οι ενδείξεις οθόνης "Clean/ fill water tank", calc'n Clean και  .	<p>Η διαδικασία της απασβέστωσης διακόπηκε.</p> <ul style="list-style-type: none"> <li>▶ Ακολουθήστε τη διαδικασία στο κεφάλαιο → "Επαναφορά προγράμματος σέρβις", Σελίδα 27.</li> </ul>

## 13 Μεταφορά, αποθήκευση και απόσυρση

### 13.1 Ενεργοποίηση της αντιπαγετικής προστασίας


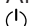
Προστατεύετε τη συσκευή σας από τον παγετό κατά τη μεταφορά και την αποθήκευση.

#### ΠΡΟΣΟΧΗ!

Τα κατάλοιπα υγρών μπορούν κατά τη μεταφορά ή την αποθήκευση να προκαλέσουν ζημιές στη συσκευή.

- ▶ Πριν τη μεταφορά ή την αποθήκευση, αδειάστε το σύστημα αγωγών.

#### Προϋποθέσεις

- Η συσκευή βρίσκεται σε ετοιμότητα λειτουργίας.
  - Το δοχείο νερού είναι γεμάτο.
1. Τοποθετήστε ένα μεγάλο δοχείο κάτω από το σύστημα εκροής και σπρώξτε τον αφροποιητή γάλακτος προς τα κάτω.
  2. Κρατήστε το πλήκτρο Milk το λιγότερο για 5 δευτερόλεπτα πατημένο.
  - ✓ Η φωτοдиодος (LED) του πλήκτρου αναβοσβήνει και η συσκευή θερμαίνει.
  3. Όταν εξέλθει ατμός από τον αφροποιητή γάλακτος, αφαιρέστε το δοχείο νερού.
  4. Αφήστε να πραγματοποιηθεί εξάτμιση και περιμένετε μέχρι η ένδειξη να δείχνει  "Water tank empty".
  5. Απενεργοποιήστε τη συσκευή με το .
  6. Αδειάστε το δοχείο νερού και το δίσκο σταξίματος και καθαρίστε καλά τη συσκευή.
  7. Αποσυνδέστε τη συσκευή από το δίκτυο του ρεύματος.

Πλέον μπορείτε να μεταφέρετε ή να αποθηκεύσετε τη συσκευή.

**Σημείωση:** Η μονάδα παρασκευής είναι τώρα ασφαλισμένη και δεν μπορείτε να την αφαιρέσετε.

### 13.2 Απόσυρση παλιάς συσκευής

Με την απόσυρση σύμφωνα με τους κανόνες προστασίας του περιβάλλοντος, μπορούν να επαναποκτηθούν πολύτιμες πρώτες ύλες.

1. Τραβήξτε το φις του καλωδίου σύνδεσης στο δίκτυο του ρεύματος.
2. Κόψτε το καλώδιο σύνδεσης στο δίκτυο του ρεύματος.
3. Αποσύρετε τη συσκευή σύμφωνα με τους κανόνες προστασίας του περιβάλλοντος.

Πληροφορίες σχετικά με τους επίκαιρους τρόπους απόσυρσης θα βρείτε στο ειδικό κατάστημα ή στην αρμόδια τοπική Δημοτική Αρχή σας.



Αυτή η συσκευή χαρακτηρίζεται σύμφωνα με την ευρωπαϊκή οδηγία 2012/19/ΕΕ περί ηλεκτρικών και ηλεκτρονικών συσκευών (waste electrical and electronic equipment - WEEE). Η οδηγία προκαθορίζει τα πλαίσια για μια απόσυρση και αξιοποίηση των παλιών συσκευών με ισχύ σ' όλη την ΕΕ.

## 14 Υπηρεσία εξυπηρέτησης πελατών

Σχετικά με τη λειτουργία γνήσια ανταλλακτικά, σύμφωνα με την αντίστοιχη διάταξη οικολογικού σχεδια-

σμού, μπορείτε να προμηθευτείτε από την υπηρεσία εξυπηρέτησης πελατών της εταιρείας μας για τη διάρκεια το λιγότερο 7 ετών από τη θέση σε κυκλοφορία της συσκευής σας εντός του Ευρωπαϊκού Οικονομικού Χώρου.

**Σημείωση:** Η χρήση της υπηρεσίας εξυπηρέτησης πελατών είναι στο πλαίσιο των όρων εγγύησης του κατασκευαστή δωρεάν.

Λεπτομερείς πληροφορίες για τον χρόνο εγγύησης και τους όρους εγγύησης στη χώρα σας θα λάβετε από την υπηρεσία εξυπηρέτησης πελατών της εταιρείας μας, τον έμπορά σας ή την ιστοσελίδα μας.

Όταν έρθετε σε επαφή με την υπηρεσία εξυπηρέτησης πελατών, χρειάζεστε τον αριθμό προϊόντος (E-Nr.) και τον αριθμό κατασκευής (FD) της συσκευής σας.

Τα στοιχεία επικοινωνίας της υπηρεσίας εξυπηρέτησης πελατών θα τα βρείτε στον συνημμένο κατάλογο της υπηρεσίας εξυπηρέτησης πελατών ή στην ιστοσελίδα μας.

## 14.1 Αριθμός προϊόντος (E-Nr.) και αριθμός κατασκευής (FD)

Τον αριθμό προϊόντος (E-Nr.) και τον αριθμό κατασκευής (FD) θα τους βρείτε στην πινακίδα τύπου της συσκευής.

Για να βρείτε ξανά γρήγορα τα στοιχεία της συσκευής σας και τον αριθμό τηλεφώνου της υπηρεσίας εξυπηρέτησης πελατών, μπορείτε να τα σημειώσετε.

## 15 Τεχνικά στοιχεία

Τάση	220– 240 V ~
Συχνότητα	50 / 60 Hz
Τιμή σύνδεσης	1300 W
Μέγιστη πίεση αντλίας, στατική	15 bar
Μέγιστη χωρητικότητα δοχείου νερού (χωρίς φίλτρο)	1,3 λίτρα
Μέγιστη χωρητικότητα δοχείου κόκκων καφέ	250 γρ.
Μήκος καλωδίου	100 cm
Ύψος συσκευής	38,3 cm
Πλάτος συσκευής	25,1 cm
Βάθος συσκευής	43,3 cm
Βάρος, άδεια συσκευή	≈8-9 kg
Τύπος μηχανισμού άλεσης	Κεραμικό / χάλυβας



## Thank you for buying a Bosch Home Appliance!

Register your new device on MyBosch now and profit directly from:

- **Expert tips & tricks for your appliance**
- **Warranty extension options**
- **Discounts for accessories & spare-parts**
- **Digital manual and all appliance data at hand**
- **Easy access to Bosch Home Appliances Service**

Free and easy registration – also on mobile phones:

**[www.bosch-home.com/welcome](http://www.bosch-home.com/welcome)**

**BOSCH**  
HOME APPLIANCES  
**SERVICE**

## Looking for help? You'll find it here.

Expert advice for your Bosch home appliances, help with problems or a repair from Bosch experts.

Find out everything about the many ways Bosch can support you:

**[www.bosch-home.com/service](http://www.bosch-home.com/service)**

Contact data of all countries are listed in the attached service directory.

### **BSH Hausgeräte GmbH**

Carl-Wery-Straße 34  
81739 München, GERMANY  
[www.bosch-home.com](http://www.bosch-home.com)

A Bosch Company



**8001279675** (030412)

el