

# SIEMENS

EQ300 TF301...

# Автоматическая кофемашина

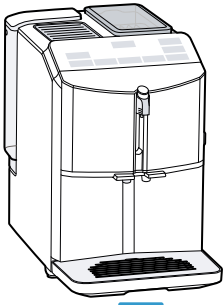


RU Руководство пользователя

Siemens Home Appliances

Зарегистрируйте свой прибор на My  
Siemens и





A



B



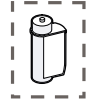
C



D

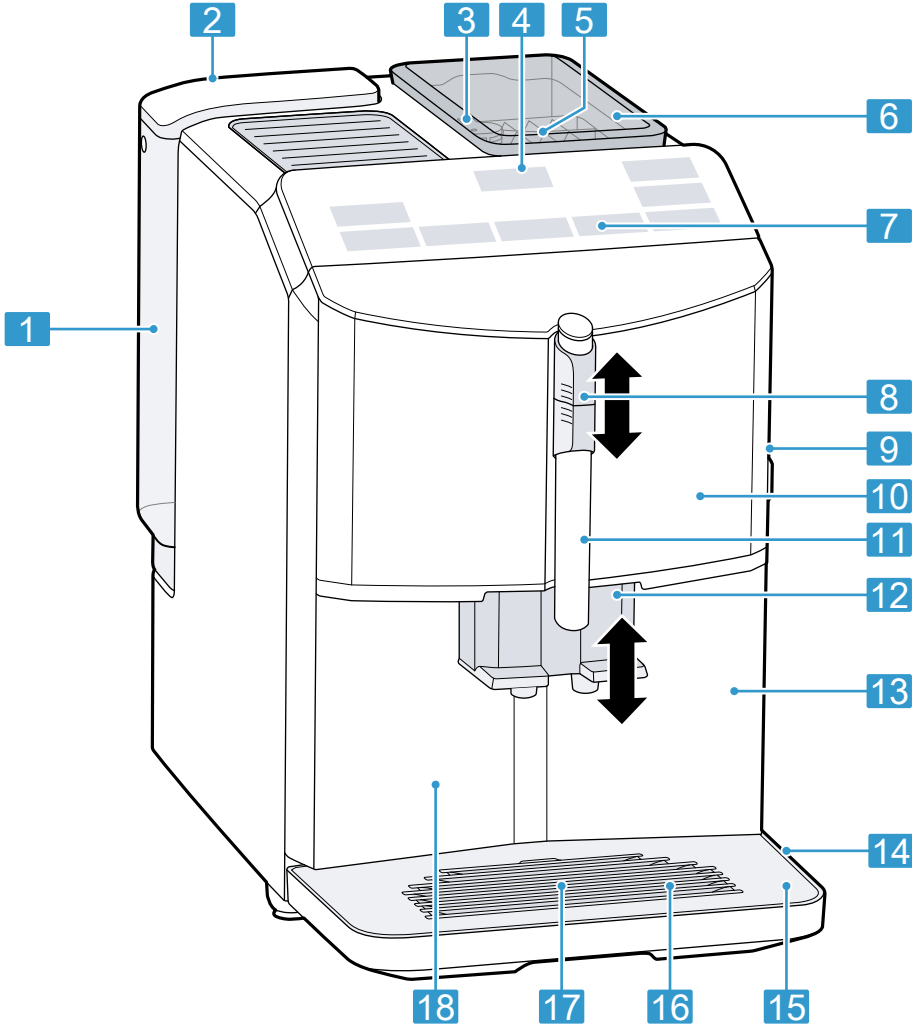


E

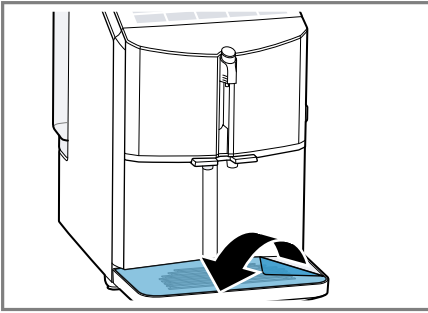


F

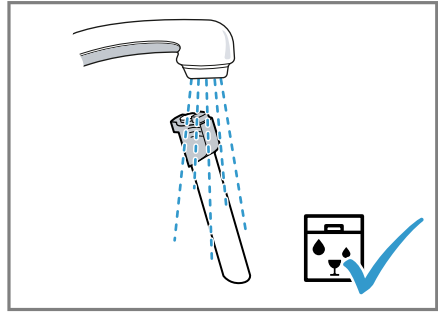
1



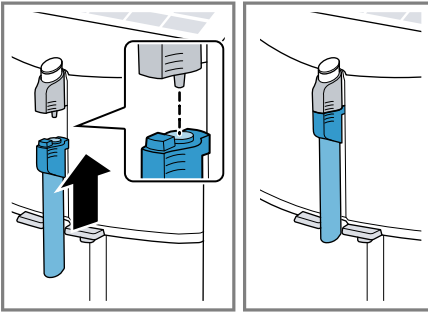
2



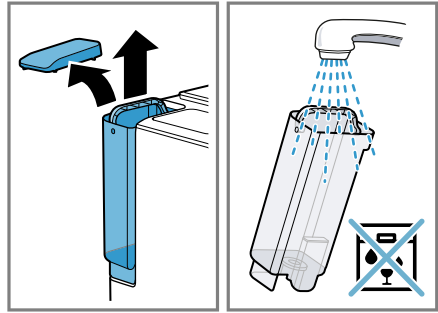
3



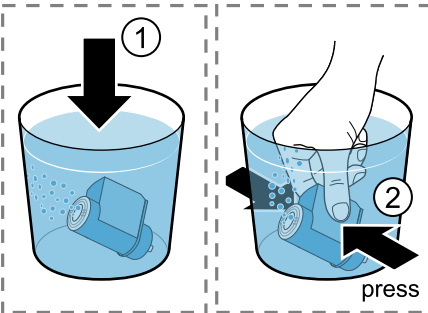
4



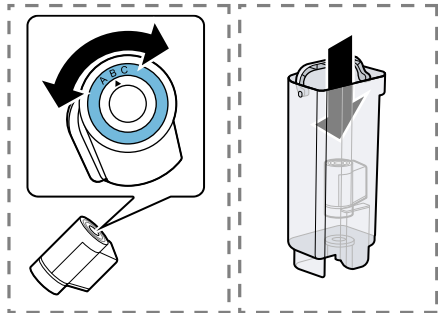
5



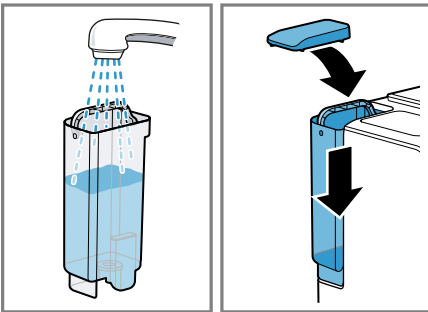
6



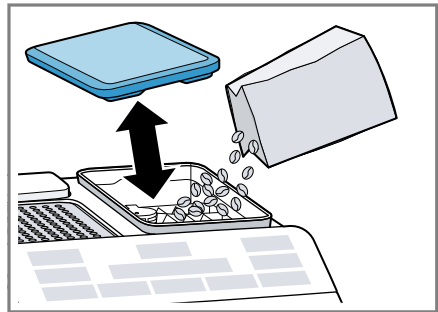
7



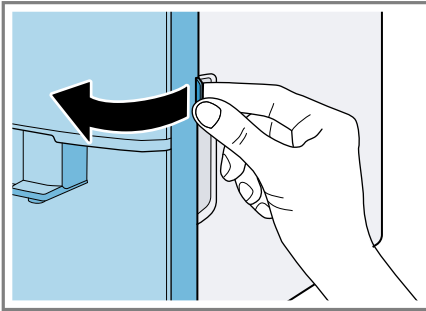
8



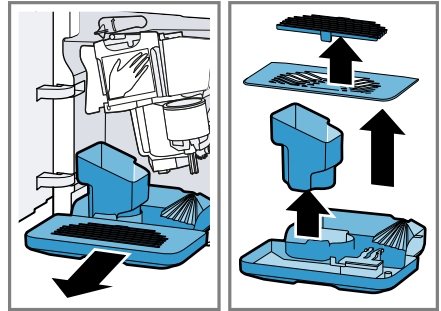
9



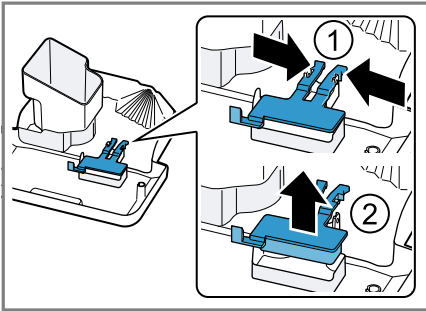
10



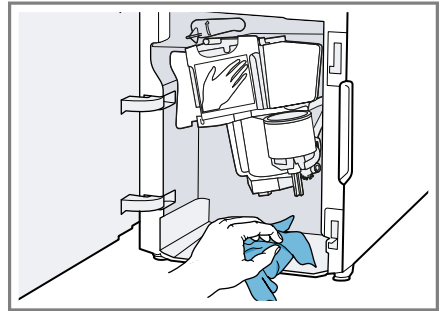
11



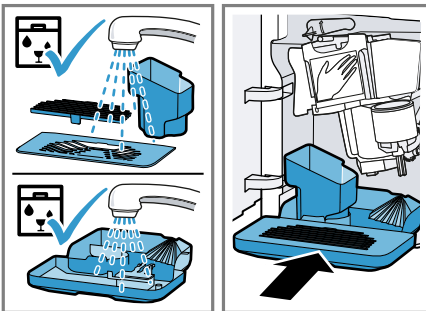
12



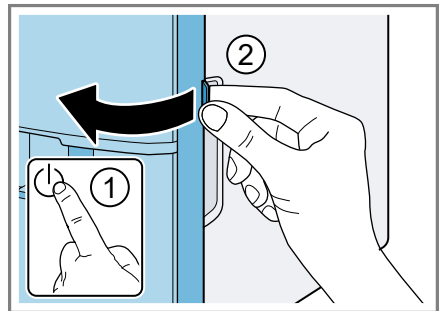
13



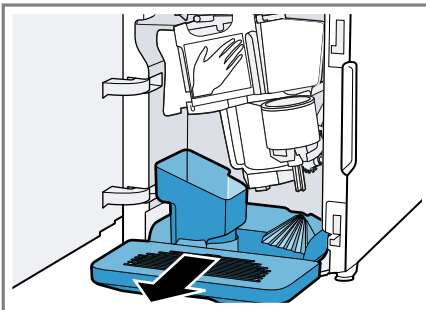
14



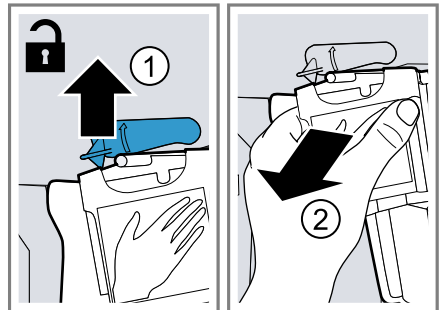
15



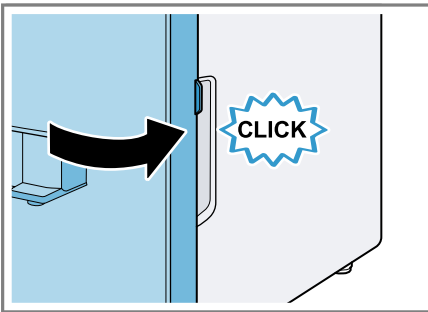
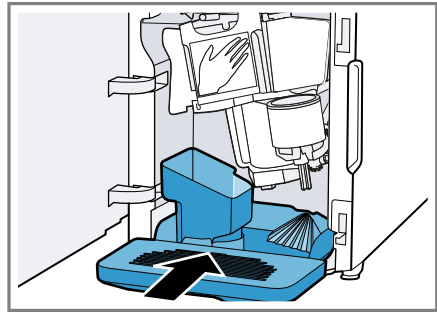
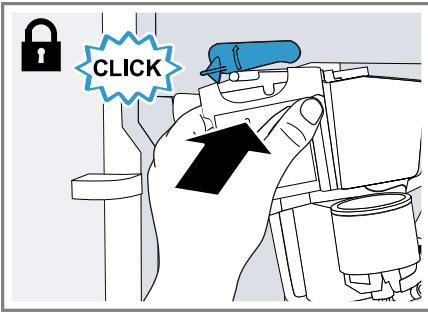
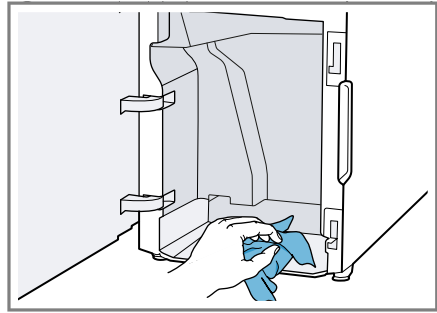
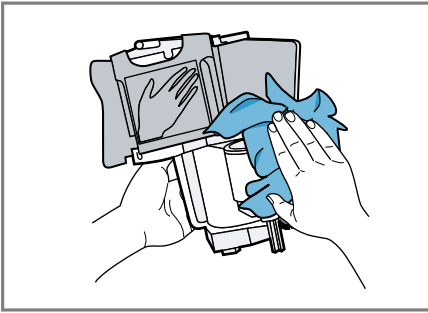
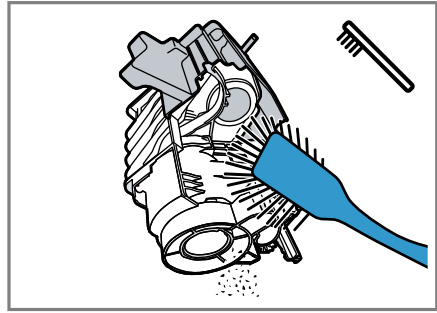
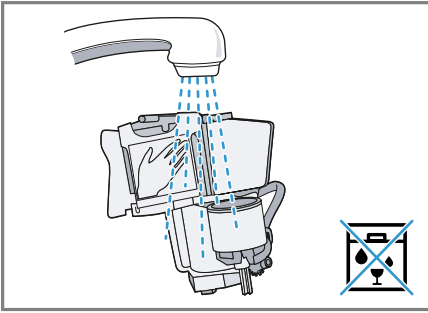
16



17



18



Для получения дополнительной информации см.  
Цифровое руководство пользователя.



## Содержание

<b>1 Безопасность.....</b>	<b>8</b>	7.4 Приготовление напитков с мо- локом .....	17
1.1 Общие указания .....	8	7.5 Приготовление кофейного напитка с молоком .....	17
1.2 Использование по назначению.....	8	7.6 Вспенивание молока .....	17
1.3 Ограничение круга пользова- телей .....	8	7.7 Настройки для напитков.....	17
1.4 Указания по технике безопас- ности .....	9		
<b>2 Защита окружающей среды и экономия .....</b>	<b>12</b>	<b>8 Кофемолка.....</b>	<b>18</b>
2.1 Утилизация упаковки.....	12	8.1 Установка степени помола.....	18
2.2 Энергосбережение.....	12		
<b>3 Установка и подключение.....</b>	<b>12</b>	<b>9 Базовые установки.....</b>	<b>19</b>
3.1 Комплект поставки .....	12	9.1 Настройка автоматического от- ключения .....	19
3.2 Установка и подключение при- бора .....	12	9.2 Включение или выключение звукового сигнала .....	19
		9.3 Настройка жесткости воды .....	19
		9.4 Возвращение прибору за- водских установок.....	20
<b>4 Знакомство с прибором.....</b>	<b>13</b>	<b>10 Очистка и уход .....</b>	<b>20</b>
4.1 Прибор .....	13	10.1 Пригодность для мытья в по- судомоечной машине .....	20
4.2 Панель управления.....	13	10.2 Чистящее средство .....	21
		10.3 Очистка прибора .....	21
<b>5 Аксессуары .....</b>	<b>14</b>	10.4 Очистка поддона и емкости для кофейной гущи .....	22
<b>6 Перед первым использованием..</b>	<b>14</b>	10.5 Очистка капучинатора .....	22
6.1 Подготовка прибора и его очистка .....	14	10.6 Очистка заварочного блока.....	22
6.2 Общие указания .....	14	10.7 Сервисные программы.....	23
6.3 Фильтр для воды <sup>1</sup> .....	15		
<b>7 Стандартное управление.....</b>	<b>16</b>		
7.1 Включение или выключение прибора .....	16		
7.2 Приготовление напитков .....	16		
7.3 Приготовление кофейного напитка из свежих кофейных зерен .....	16		

<sup>1</sup> В зависимости от комплектации

<b>11 Устранение неисправностей ....</b>	<b>25</b>
<b>12 Транспортировка, хранение и утилизация.....</b>	<b>30</b>
12.1 Активация защиты от замер- зания .....	30
12.2 Утилизация старого бытового прибора .....	30
<b>13 Сервисная служба.....</b>	<b>30</b>
13.1 Номер изделия (E-Nr.) и за- водской номер (FD).....	31
<b>14 Технические характеристики ...</b>	<b>31</b>



## 1 Безопасность

---

Соблюдайте следующие указания по технике безопасности.

### 1.1 Общие указания

- Внимательно прочитайте данное руководство.
- Сохраните инструкцию и информацию о приборе для дальнейшего использования или для передачи следующему владельцу.
- В случае обнаружения повреждений, связанных с транспортировкой, не подключайте прибор.

### 1.2 Использование по назначению

Используйте прибор только:

- для приготовления горячих напитков.
- в бытовых условиях и в закрытых помещениях домашних хозяйств.
- на высоте не более 2000 м над уровнем моря.

### 1.3 Ограничение круга пользователей

Данный прибор может использоваться детьми в возрасте от 8 лет и старше, а также лицами с ограниченными физическими, сенсорными или умственными способностями или с недостатком опыта и/или знаний, если они находятся под присмотром или после получения указаний по безопасному использованию прибора и после того, как они осознали опасности, связанные с неправильным использованием.

Детям запрещено играть с прибором.

Очистку и обслуживание прибора запрещается выполнять детям; это разрешается только детям старше 8 лет под надзором взрослых.

Не допускайте детей младше 8 лет к прибору и его сетевому проводу.



## 1.4 Указания по технике безопасности

### **⚠ ПРЕДУПРЕЖДЕНИЕ – Опасность удушья!**

Дети могут завернуться в упаковочный материал или надеть его себе на голову и задохнуться.

- ▶ Не подпускайте детей к упаковочному материалу.
  - ▶ Не позволяйте детям играть с упаковочным материалом.
- Дети могут вдохнуть или проглотить мелкие детали, в результате чего задохнуться.

- ▶ Не подпускайте детей к мелким деталям.
- ▶ Не позволяйте детям играть с мелкими деталями.

### **⚠ ПРЕДУПРЕЖДЕНИЕ – Опасность поражения электрическим током!**

При неквалифицированном монтаже прибор может стать источником опасности.

- ▶ При подключении прибора и его эксплуатации соблюдайте данные, приведенные на фирменной табличке.
- ▶ Прибор можно подключать только к электросети переменного тока через установленную согласно предписаниям розетку с заземлением.
- ▶ Система заземления в домашней электропроводке должна быть установлена согласно предписаниям.

Поврежденный прибор или поврежденный сетевой кабель являются источником опасности.

- ▶ Категорически запрещается эксплуатировать поврежденный прибор.
- ▶ Категорически запрещается эксплуатация прибора, поверхность которого имеет трещины или повреждена.
- ▶ Запрещается тянуть за сетевой кабель, чтобы отсоединить прибор от сети электропитания. Вынимайте из розетки вилку сетевого кабеля.
- ▶ В случае повреждения прибора или сетевого кабеля немедленно выньте вилку сетевого кабеля из розетки или отключите предохранитель в блоке предохранителей.
- ▶ Обратитесь в сервисную службу. → *Страница 30*

При неквалифицированном ремонте прибор может стать источником опасности.

- ▶ Ремонтировать прибор разрешается только квалифицированным специалистам.
- ▶ Для ремонта прибора можно использовать только оригинальные запчасти.
- ▶ Во избежание опасностей замена поврежденного сетевого кабеля данного прибора может быть выполнена только производителем или авторизованной им сервисной службой либо лицом, имеющим аналогичную квалификацию.

Проникшая в прибор влага может стать причиной поражения электротоком.

- ▶ Категорически запрещается погружать прибор или сетевой кабель в воду.
- ▶ Запрещается попадание жидкостей на штекерное соединение прибора.
- ▶ Используйте прибор только в закрытом помещении.
- ▶ Не пользуйтесь прибором при слишком высокой температуре или влажности.
- ▶ Не используйте для очистки прибора пароочистители или очистители высокого давления.

### **⚠ ПРЕДУПРЕЖДЕНИЕ – Опасность возгорания!**

Прибор нагревается.

- ▶ Обеспечьте достаточную вентиляцию прибора.
- ▶ Категорически запрещена эксплуатация прибора в шкафу.

Использование удлиненного сетевого кабеля и недопустимых адаптеров опасно.

- ▶ Не используйте удлинительные кабели или многоконтактные розетки.
- ▶ Используйте только допущенные производителем адаптеры и сетевые кабели.
- ▶ Если сетевой кабель слишком короткий и более длинного нет в наличии, следует связаться со специализированной электротехнической фирмой, чтобы адаптировать домовую внутреннюю проводку.

**⚠ ПРЕДУПРЕЖДЕНИЕ – Опасность ожога!**

Некоторые части прибора сильно нагреваются.

- ▶ Не прикасайтесь к горячим частям прибора.
- ▶ Используя прибор, перед контактом с горячими частями дайте им остыть.

**⚠ ПРЕДУПРЕЖДЕНИЕ – Опасность ошпаривания!**

Свежеприготовленные напитки очень горячие.

- ▶ Если потребуется, дайте остыть напиткам.
- ▶ Избегайте контакта выделяющихся жидкостей и паров с кожей.

**⚠ ПРЕДУПРЕЖДЕНИЕ – Опасность травмирования!**

При неправильном использовании прибора пользователь может получить травмы.

- ▶ Чтобы предотвратить травмы, используйте прибор только по назначению.

Закрывая дверцу прибора, можно прищемить пальцы.

- ▶ Закрывая дверцу прибора, не прищипывайте пальцы.

Кофемолка вращается.

- ▶ Не прикасайтесь к внутренним частям кофемолки.

**⚠ ПРЕДУПРЕЖДЕНИЕ – Опасность: магнетизм!**

Прибор содержит постоянные магниты. Они могут воздействовать на электронные имплантаты, например, на кардиостимуляторы или инъекторы инсулина.

- ▶ Лицам с электронными имплантатами запрещается приближаться к прибору ближе, чем на 10 см.
- ▶ Соблюдайте также минимальное расстояние 10 см до вынутого резервуара для воды.

**⚠ ПРЕДУПРЕЖДЕНИЕ – Риск нанесения вреда здоровью!**

Загрязнения прибора могут представлять опасность для здоровья.

- ▶ Соблюдайте указания по очистке прибора для обеспечения гигиены.

---

## 2 Защита окружающей среды и экономия

### 2.1 Утилизация упаковки

Упаковочные материалы экологически безопасны и могут использоваться повторно.

- ▶ Утилизируйте отдельные части, предварительно рассортировав их.

### 2.2 Энергосбережение

При соблюдении этих указаний прибор будет расходовать меньше электроэнергии.

Установите интервал для автоматического отключения на минимальное значение.

- ✓ Если прибор не используется, он отключается раньше.  
→ *"Базовые установки", Страница 19*

Не прерывайте преждевременно приготовление напитка.

- ✓ Нагретое количество воды или молока используется оптимально.

Регулярно очищайте прибор от накипи.

- ✓ Накипь приводит к повышенному энергопотреблению.

---

## 3 Установка и подключение

### 3.1 Комплект поставки

После распаковки проверьте все детали на отсутствие транспортных повреждений, а также комплектность поставки.

**Заметка:** В зависимости от типа прибора он поставляется с различными принадлежностями. Эти принадлежности обозначены штрихованной рамкой.

→ Рис. 1

<b>A</b>	Полностью автоматическая кофемашина
<b>B</b>	Капучинатор
<b>C</b>	Инструкция по эксплуатации
<b>D</b>	Чистящая таблетка <sup>1</sup>
<b>E</b>	Таблетка для удаления накипи <sup>1</sup>
<b>F</b>	Фильтр для воды <sup>1</sup>

<sup>1</sup> В зависимости от комплектации

### 3.2 Установка и подключение прибора

#### ВНИМАНИЕ!

Опасность повреждения прибора. При неправильном вводе в эксплуатацию возможны повреждения прибора.

- ▶ Используйте прибор только в помещениях, защищенных от мороза.
- ▶ При транспортировке или хранении прибора ниже 0 °C, до его ввода в эксплуатацию выждите 3 ч при температуре помещения.
- ▶ После каждого подключения выждите прилб. 5 с.

1. Установите прибор на ровную и водостойкую поверхность достаточной прочности.
2. Подключите вилку сетевого кабеля прибора к правильно установленной розетке с заземляющим контактом.

## 4 Знакомство с прибором

### 4.1 Прибор

Здесь приведен обзор составных частей прибора.


**Заметка:** В зависимости от типа прибора возможны расхождения в цвете и некоторые незначительные отклонения от данного описания.

→ Рис. 2


1	Резервуар для воды
2	Крышка резервуара для воды
3	Поворотный механизм регулировки степени помола
4	Кнопка включения/выключения
5	Крышка, сохраняющая аромат

### 4.2 Панель управления


Настроить все функции прибора и получить информацию о его рабочем состоянии можно через панель управления.

	Включение или выключение прибора.
Espresso	Приготовить эспрессо.
Caffe Crema	Приготовление кофе.
Cappuccino	Приготовление капучино.

#### Индикация

	светится	<ul style="list-style-type: none"> <li>■ Наполнение резервуара для воды</li> <li>■ Отсутствует резервуар для воды</li> <li>■ Замена фильтра для воды</li> </ul>
	<ul style="list-style-type: none"> <li>■ светится</li> <li>■ мигает</li> </ul>	<ul style="list-style-type: none"> <li>■ Опорожнить поддоны</li> <li>■ Закрыть дверцу кипятильника</li> </ul>
Светодиоды	<ul style="list-style-type: none"> <li>■ светятся</li> <li>■ пульсируют</li> <li>■ мигают</li> </ul>	<ul style="list-style-type: none"> <li>■ готов к работе</li> <li>■ идет процесс приготовления</li> </ul>

6	Емкость для кофейных зерен
7	Панель управления
8	Держатель капучинатора
9	Заварочный блок
10	Фирменная табличка
11	Капучинатор
12	Диспенсер
13	Дверца кипятильника
14	Поддон
15	Поддонник
16	Указатель уровня наполнения, механический
17	Решетка
18	Контейнер для кофейной гущи

Latte Macchiato	Приготовление latte макиато.
Milk	Вспенить молоко.
	Крепость → "Настройка крепости кофе", Страница 17
calc'n Clean	Запуск сервисной программы. → Страница 23

- выкл
- ожидание команды управления, например, при Calc'nClean
- отсутствует

## 5 Аксессуары

Используйте оригинальные аксессуары. Они адаптированы к данному прибору.

Принадлежности	Торговая сеть	Служба сервиса
Таблетки для очистки	TZ80001A TZ80001B	00312097 00312098
Таблетки для удаления накипи	TZ80002A TZ80002B	00312094 00312095
Фильтр для воды	TZ70003	00575491
Фильтр для воды, 3 шт. в упаковке	TZ70033A	-
Салфетка из микроволокна	-	00460770
Набор для ухода	TZ80004A TZ80004B	00312105 00312106

## 6 Перед первым использованием

Подготовьте прибор к использованию.

### 6.1 Подготовка прибора и его очистка

Снимите защитные пленки и очистите прибор и его детали. Следуйте инструкции в картинках, приведенной в начале этого документа.

#### **ВНИМАНИЕ!**

Возможна забивка кофемолки неподходящими кофейными зернами.

- ▶ Используйте только чистые смеси прожаренных кофейных зерен для приготовления эспрессо или для автоматических кофемашин.
- ▶ Не используйте кофейные зерна, покрытые глазурью.

- ▶ Не используйте карамелизированные кофейные зерна.
- ▶ Не используйте кофейные зерна, обработанные сахаросодержащими добавками.
- ▶ Не засыпайте молотый кофе.

→ Рис. **3** - **10**

**Заметка:** Ежедневно наполняйте емкость для воды свежей холодной водой без углекислоты.

**Рекомендация:** Чтобы сохранить оптимальное качество, храните кофейные зерна в прохладном месте и в закрытых емкостях.

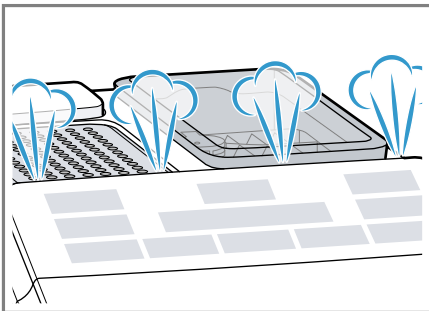
В емкости для кофейных зерен можно хранить кофейные зерна в течение нескольких дней без потери аромата.

### 6.2 Общие указания

Соблюдайте указания для оптимального использования прибора.

## Примечания

- На заводе-изготовителе запрограммированы стандартные настройки для оптимального режима работы прибора.
- На заводе установлен оптимальный режим работы кофемолки. Если кофе выходит лишь отдельными каплями или слишком жидкий и имеет слишком мало пенки, можно изменить степень помола при работающей кофемолке.  
→ *"Установка степени помола"*, Страница 18
- Во время работы на вентиляционных отверстиях могут образоваться капельки воды.
- Если вы не пользуетесь прибором в течение определенного времени, он автоматически отключится. Длительность можно изменить в базовых настройках.
- По техническим причинам из прибора может выходить пар.



- При нажатии кнопки раздается звуковой сигнал. Деактивировать звуковой сигнал можно в базовых настройках.  
→ *"Включение или выключение звукового сигнала"*, Страница 19

**Рекомендация:** Перед тем, как начать пользоваться прибором, проверьте и установите жесткость воды.

→ *"Настройка жесткости воды"*, Страница 19

## Заметка

Первый напиток еще не обладает полным ароматом, если:

- вы используете прибор в первый раз;
- вы выполнили сервисную программу;
- вы длительное время не использовали прибор.


Не пейте этот напиток.

**Рекомендация:** Стабильно мелкопористая консистенция пены достигается после ввода прибора в эксплуатацию и приготовления нескольких чашек.

## 6.3 Фильтр для воды<sup>1</sup>

Фильтр для воды снижает образование накипи, а также в значительной мере очищает воду от загрязнений.

### Установка или замена фильтра для воды

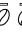




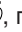


Если нужно заменить установленный фильтр для воды, мигает .

### ВНИМАНИЕ!

Возможно повреждение прибора в результате образования накипи.

- ▶ Своевременно заменяйте фильтр для воды.
- ▶ Заменяйте фильтр для воды самое позднее через 2 мес..

**Требование:** Прибор включен.

1. Кнопки    и calc'n Clean удерживайте нажатыми одновременно в течение минимум 3 секунд.
2. Нажмите кнопку Espresso.
- ✓ Откроется меню «Жесткость воды».
3. Нажимайте   , пока не загорится  .

<sup>1</sup> В зависимости от комплектации

4. Погрузите фильтр для воды отверстием вверх в стакан воды и слегка сжимайте боковые поверхности фильтра, пока не перестанут выходить пузырьки воздуха.

→ Рис. 7

5. С помощью настроечного кольца фильтра для воды настройте жесткость воды.

– Вставьте, прочно прижав, фильтр для воды в пустой резервуар для воды.

→ Рис. 8

Вы можете узнать жесткость воды в местной водоснабжающей организации.

6. Залейте воду в резервуар для воды до отметки «max».

7. Вставьте резервуар для воды в прибор.

8. Поставьте под диспенсер емкость объемом не менее 1 л.

9. Чтобы сохранить установку и запустить процесс промывки, нажмите кнопку Espresso.

✓ Вода течет через фильтр.

10. Нажмите кнопку calc'n Clean, чтобы выйти из меню.

11. Опорожните емкость.

✓ Прибор готов к работе.

## Извлечение фильтра для воды

Ваш прибор может работать и без фильтра для воды.

1. Извлеките фильтр для воды.

2. Настройте жесткость воды.

→ "Базовые установки", Страница 19

## Рекомендации

- Фильтр для воды необходимо заменять также по гигиеническим соображениям.
- При использовании фильтра для воды требуется реже очищать прибор от накипи.

- Использование фильтра для воды улучшает вкус кофейных напитков.
- Фильтр для воды можно приобрести в магазинах или через сервисную службу.

→ "Аксессуары", Страница 14

---

## 7 Стандартное управление

### 7.1 Включение или выключение прибора

- ▶ Нажмите .

При включении и выключении выполняется автоматическая промывка прибора. При выключении прибор выпускает пар в поддон с целью очистки. Если прибор при включении еще нагрет или перед выключением напиток не готовился, промывка прибора не выполняется.

### 7.2 Приготовление напитков

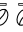

Здесь описано, как приготовить напиток по вашему выбору.

#### ПРЕДУПРЕЖДЕНИЕ Опасность ошпаривания!

Свежеприготовленные напитки очень горячие.

- ▶ Если потребуется, дайте остыть напиткам.
- ▶ Избегайте контакта выделяющихся жидкостей и паров с кожей.

### 7.3 Приготовление кофейного напитка из свежих кофейных зерен

1. Поставьте чашку под диспенсер.
2. Нажимайте кнопку   для настройки крепости кофе.





## Изменение количества напитка

Вы можете изменить количество приготавливаемого напитка.

1. Поставьте чашку под диспенсер.
  2. Удерживайте нажатой кнопку Espresso или Caffè Crema в течение 3 секунд.
- ✓ Идет приготовление напитка, выбранная кнопка мигает.
3. Когда нужно количество напитка достигнуто, коснитесь кнопки, чтобы прекратить процесс.

### Примечания

- Новое заданное количество напитка реализуется, только начиная со следующего приготовления напитка.
- Вы можете настроить количество для эспрессо 25-60 мл или для кофе 80-200 мл.
- Прибор каждый раз заваривает минимальное количество – для эспрессо прибл. 25 мл и для кофе прибл. 80 мл.

**Рекомендация:** Вы можете изменить установки в любое время.

→ "Базовые установки", Страница 19

## Изменение длительности вспенивания

Вы можете изменить длительность вспенивания напитков.

1. Налейте в большую чашку или большой стакан прибл. 100 мл молока для капучино или прибл. 150 мл молока для latte макиато.
  2. Поставьте чашку или стакан под диспенсер.
  3. Опустите диспенсер и капучинатор до упора вниз.
  4. Удерживайте нажатой кнопку Carruccino, Latte Macchiato или Milk в течение 3 секунд.
- ✓ Молоко вспенивается, выбранная кнопка мигает.

5. Когда нужная длительность вспенивания достигнута, коснитесь кнопки, чтобы прекратить процесс.

### Примечания

- Вы можете установить ограничение длительности в зависимости от напитка.
- Установка длительности вспенивания не влияет на количество напитка.

**Рекомендация:** Вы можете изменить установки в любое время.

→ "Базовые установки", Страница 19

---

## 8 Кофемолка

Прибор оборудован регулируемой кофемолкой, которая позволяет индивидуально устанавливать степень помола кофейных зерен.

### 8.1 Установка степени помола

В процессе помола кофейных зерен установите нужную степень помола.

#### ПРЕДУПРЕЖДЕНИЕ Опасность травмирования!



Кофемолка вращается.

- ▶ Не прикасайтесь к внутренним частям кофемолки.

#### **ВНИМАНИЕ!**

Опасность повреждения кофемолки. При неправильной установке степени помола возможно повреждение кофемолки.

- ▶ Устанавливайте степень помола только при работающей кофемолке.
- ▶ Степень помола устанавливается ступенчато поворотным переключателем.

Степень помола	Установка
Мелкий помол для зерен светлой обжарки	Поверните переключатель против часовой стрелки. 
Крупный помол для зерен темной обжарки	Поверните переключатель по часовой стрелке. 

Настройка степени помола действует только после второй чашки.

**Рекомендация:** Если кофе выходит лишь отдельными каплями, установите более крупный помол. Если кофе слишком жидкий и слишком мало пенки, установите более мелкий помол.

## 9 Базовые установки

Вы можете задать базовые установки прибора в соответствии с вашими потребностями и вызвать дополнительные функции.

### 9.1 Настройка автоматического отключения

Ваш прибор автоматически выключается после последнего касания кнопки. Вы можете установить время от 15 минут до 4 часов.

1. Кнопки  $\bar{\bar{0}} \bar{\bar{0}} \bar{\bar{0}}$  и calc'n Clean удерживайте нажатыми одновременно в течение минимум 3 секунд.

2. Нажмите кнопку Caffe Crema.
- ✓ Откроется меню «Автоматическое выключение».
3. Чтобы установить нужное время, нажмите кнопку  $\bar{\bar{0}} \bar{\bar{0}} \bar{\bar{0}}$ .  
Возможны следующие установки:
  - $\bar{\bar{0}} \bar{\bar{0}} \bar{\bar{0}}$  15 мин
  - $\bar{\bar{0}} \bar{\bar{0}} \bar{\bar{0}} \bar{\bar{0}}$  30 мин<sup>1</sup>
  - $\bar{\bar{0}} \bar{\bar{0}} \bar{\bar{0}} \bar{\bar{0}}$  1 ч
  - $\bar{\bar{0}} \bar{\bar{0}} \bar{\bar{0}} \bar{\bar{0}}$  2 ч
  - $\bar{\bar{0}} \bar{\bar{0}} \bar{\bar{0}} \bar{\bar{0}}$  4 ч
4. Для сохранения установок нажмите кнопку Caffe Crema.
5. Нажмите кнопку calc'n Clean, чтобы выйти из меню.

### 9.2 Включение или выключение звукового сигнала

При нажатии кнопки раздается звуковой сигнал. Вы можете включить или выключить звуковой сигнал.



1. Кнопки  $\bar{\bar{0}} \bar{\bar{0}} \bar{\bar{0}}$  и calc'n Clean удерживайте нажатыми одновременно в течение минимум 3 секунд.
2. Нажмите кнопку Cappuccino.
- ✓ Откроется меню «Звуковой сигнал».
3. Чтобы включить или выключить звуковой сигнал, нажмите  $\bar{\bar{0}} \bar{\bar{0}} \bar{\bar{0}}$ .  
Возможны следующие установки:
  - $\bar{\bar{0}} \bar{\bar{0}} \bar{\bar{0}}$  Вкл<sup>1</sup>
  - $\bar{\bar{0}} \bar{\bar{0}} \bar{\bar{0}}$  Выкл
4. Для сохранения установок нажмите кнопку Cappuccino.
5. Нажмите кнопку calc'n Clean, чтобы выйти из меню.

### 9.3 Настройка жесткости воды

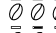

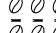

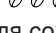
Правильный выбор жесткости воды имеет важное значение для того, чтобы прибор мог своевременно указать на необ-

<sup>1</sup> Заводская настройка

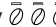
ходимость удаления накипи. Вы можете узнать жесткость воды в местной водоснабжающей организации.

1. Кнопки  и calc'n Clean удерживайте нажатыми одновременно в течение минимум 3 секунд.
  2. Нажмите кнопку Espresso.
- ✓ Откроется меню «Жесткость воды».
3. Чтобы установить жесткость воды, нажмите кнопку .

Возможны следующие установки:


-  Жесткость воды 1
  -  Жесткость воды 2
  -  Жесткость воды 3
  -  Жесткость воды 4<sup>1</sup>
  -  Фильтр для воды<sup>2</sup>
4. Для сохранения установок нажмите кнопку Espresso.

5. Нажмите кнопку calc'n Clean, чтобы выйти из меню.

**Заметка:** Если в доме имеется установка для умягчения воды, можно выполнить настройку .

## 9.4 Возвращение прибору заводских установок

Вы можете вернуть своему прибору заводские установки. Собственные установки при этом теряются.

1. Кнопки  и calc'n Clean удерживайте нажатыми одновременно в течение минимум 3 секунд.
  2. Нажмите кнопку Latte Macchiato.
- ✓ Прибор промывается и заводские установки снова активированы.

---

## 10 Очистка и уход

Для долговременной исправной работы прибора требуется его тщательная очистка и уход.

### 10.1 Пригодность для мытья в посудомоечной машине

Здесь приводится обзор деталей, пригодных для мытья в посудомоечной машине.


#### ВНИМАНИЕ!

Некоторые части прибора чувствительны к высоким температурам и при мытье в посудомоечной машине могут быть повреждены.

- ▶ Соблюдайте инструкцию по эксплуатации к посудомоечной машине.

- ▶ В посудомоечной машине можно мыть только пригодные для этого части.
- ▶ Используйте только программы, не нагревающие части выше 60 °C.

---

Пригодны: 

- Поддонник
- Решетка
- Контейнер для кофейной гущи

Не пригодны: 

- Резервуар для воды
- Крышка емкости для воды
- Крышка, сохраняющая аромат
- Заварочный блок

---

<sup>1</sup> Заводская настройка

<sup>2</sup> если вставлен

- Механический указатель уровня наполнения
- Капучинатор
- Поддон

## 10.2 Чистящее средство

Используйте только подходящие чистящие средства.

### ВНИМАНИЕ!

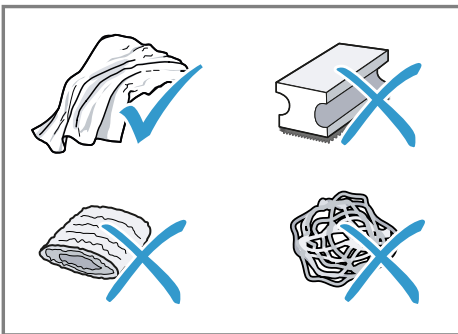
Неподходящие чистящие средства могут повредить поверхности прибора.

- ▶ Не используйте агрессивные или абразивные чистящие средства.
- ▶ Не используйте чистящие средства, содержащие алкоголь/спирт.
- ▶ Не используйте жесткие мочалки или губки.

Неподходящие чистящие средства и средства для удаления накипи могут повредить прибор.

- ▶ Для удаления накипи не используйте чистую лимонную кислоту, уксус или средства на основе уксуса.
- ▶ Не используйте средство для удаления накипи, содержащее фосфорную кислоту.
- ▶ Используйте только специально разработанные под конкретный прибор таблетки для удаления накипи и очистки.

→ "Аксессуар", Страница 14



### Рекомендации

- Тщательно промойте новые губчатые салфетки, чтобы удалить соли, которые могут иметься на них. Соли могут привести к образованию налета ржавчины на поверхностях из стали.
- Остатки накипи, кофе, молока, моющих средств и средств для удаления накипи всегда удаляйте немедленно, чтобы предотвратить образование коррозии.

## 10.3 Очистка прибора

### ⚠ ПРЕДУПРЕЖДЕНИЕ

**Опасность поражения электрическим током!**

Проникшая в прибор влага может стать причиной поражения током.

- ▶ Категорически запрещается погружать прибор или сетевой кабель в воду.
- ▶ Запрещается попадание жидкостей на штекерное соединение прибора.
- ▶ Не используйте для очистки прибора пароочистители или очистители высокого давления.

### ⚠ ПРЕДУПРЕЖДЕНИЕ

**Опасность ожога!**

Некоторые части прибора сильно нагреваются.

- ▶ Не прикасайтесь к горячим частям прибора.
- ▶ Используя прибор, перед контактом с горячими частями дайте им остыть.

1. Отсоедините прибор от электросети.
2. Очистите корпус, полированные поверхности и панель управления микрофибровой салфеткой.

3. После приготовления напитка очистите систему дозатора мягкой влажной тканью.
4. Промойте емкость для воды свежей чистой водой.
5. Если прибором долго не пользовались (например, во время отпуска), почистите весь прибор включительно с подвижными частями (например, заварочным блоком или емкостью для воды).

**Заметка:** Если прибор включается в холодном состоянии или выключается после приготовления кофе, промывка прибора выполняется автоматически. Таким образом система очищается самостоятельно.

## 10.4 Очистка поддона и емкости для кофейной гущи

Ежедневно очищайте и опорожняйте поддон и емкость для кофейной гущи, чтобы не возникали отложения. Следуйте инструкции в картинках, приведенной в начале этого документа.

→ Рис. **11** - **15**

## 10.5 Очистка капучинатора

Капучинатор следует очищать после каждого использования, чтобы удалять остатки и обеспечивать правильную работу.

### ПРЕДУПРЕЖДЕНИЕ

#### Опасность ожога!

Капучинатор сильно нагревается.

- ▶ Перед прикосанием к капучинатору дайте ему остыть.

1. Налейте стакан до половины водой и поставьте под диспенсер.
  2. Опустите капучинатор до упора вниз.
  3. Нажмите кнопку Milk.
- ✓ Система подачи молока очищается.

4. Поднимите капучинатор вверх и дайте ему остыть.
5. Снимите капучинатор и тщательно очистите его.
6. Снова установите капучинатор.

**Заметка:** Чтобы преждевременно закончить процесс, нажмите кнопку Milk.

**Рекомендация:** Вы можете мыть капучинатор в посудомоечной машине. После промывки тщательно удалите остатки мыльного раствора с капучинатора.

## 10.6 Очистка заварочного блока

Дополнительно к автоматической промывке необходимо регулярно вынимать и очищать заварочный блок. Следуйте инструкции в картинках, приведенной в начале этого документа.

### ПРЕДУПРЕЖДЕНИЕ

#### Опасность ожога!

Некоторые части прибора сильно нагреваются.

- ▶ Не прикасайтесь к горячим частям прибора.
- ▶ Используя прибор, перед контактом с горячими частями дайте им остыть.

### ВНИМАНИЕ!

При неправильной очистке возможны повреждения заварочного блока.

- ▶ Не используйте моющие средства.
- ▶ Не используйте чистящие средства, содержащие уксус и кислоту.
- ▶ Запрещается мыть в посудомоечной машине.

→ Рис. **16** - **25**

**Заметка:** Дверцу можно закрыть только при условии, что заварочный блок и поддон правильно установлены.

## 10.7 Сервисные программы

В зависимости от жесткости воды и степени износа прибора загорается кнопка calc'n Clean. Удалите накипь и очистите прибор при помощи программы.

### ВНИМАНИЕ!


Неправильное или несвоевременное выполнение очистки и удаления накипи может нанести ущерб прибору.

- ▶ Выполните программу Calc'nClean согласно инструкции.
- ▶ Кладите в отсек заварочного блока только чистящие таблетки.
- ▶ Не кладите в отсек заварочного блока таблетки для удаления накипи или другие средства.

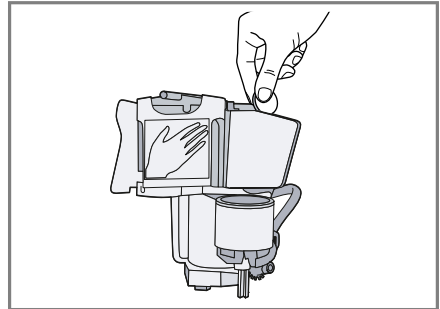
**Рекомендация:** Прежде чем запустить сервисную программу, выньте, очистите и вставьте обратно заварочный блок. Очистите капучинатор.




### Запустите Calc'nClean.


Процесс длится приibl. 40 минут.

1. Удерживайте нажатой кнопку calc'n Clean минимум 5 секунд.
- ✓ Загорается светодиод .
2. Откройте дверцу.
3. Извлеките и опорожните поддон и емкость для кофейной гущи.
4. Извлеките и очистите заварочный блок.


5. Поместите в отсек заварочного блока таблетку для очистки и вставьте обратно заварочный блок.



6. Вставьте обратно поддон и контейнер для кофейной гущи и закройте дверцу.
- ✓ Загорается светодиод .
7. При наличии извлеките фильтр для воды.
8. Налейте в пустой резервуар для воды теплую воду до отметки 0,5 л и растворите в ней таблетку для удаления накипи Siemens.
9. Снова вставьте резервуар для воды и подставьте емкость объемом приibl. 1 л под диспенсер.
10. Если calc'n Clean мигает, нажмите кнопку calc'n Clean.
- ✓ Программа запускается, выполняя очистку прибора и удаление накипи.
- ✓ calc'n Clean пульсирует.
- ✓ Процесс длится приibl. 20 минут минут.
- ✓ Загорается светодиод .
11. Опорожните емкость и откройте дверцу.
12. Опорожните и снова вставьте поддон.
13. Закройте дверцу и снова поставьте емкость под диспенсер.
- ✓ Загорается светодиод .
14. Очистите резервуар для воды.  
Если вы вынули фильтр для воды, снова вставьте его.

15. Наполните резервуар для воды свежей холодной водой без углекислоты до отметки «max».
16. Если calc'n Clean мигает, нажмите кнопку calc'n Clean.
  - ✓ Программа запускается, выполняя очистку прибора и его промывку.
  - ✓ calc'n Clean пульсирует.
  - ✓ Загорается светодиод .
17. Извлеките и опорожните поддон и емкость для кофейной гущи.
18. Очистите поддон и контейнер для кофейной гущи, затем установите их обратно.
  - ✓ Программа закончена и прибор снова готов к работе.

## Сброс сервисной программы

Если сервисная программа была прервана, например вследствие перебоев в энергоснабжении, загораются calc'n Clean и .

1. Очистите резервуар для воды.
  - Если вы вынули фильтр для воды, снова вставьте его.
2. Наполните резервуар для воды свежей холодной водой без углекислоты до отметки «max».
3. Нажмите кнопку calc'n Clean.
  - ✓ Сервисная программа запускается, выполняя промывку прибора. Процесс длится прибл. 2 минуты.
4. Опорожните поддон, очистите и вставьте его обратно.
5. Закройте дверцу.
  - ✓ Программа закончена и прибор снова готов к работе.



## 11 Устранение неисправностей

Вы можете самостоятельно устранить незначительные неисправности вашего прибора. Воспользуйтесь информацией из главы «Устранение неисправностей» перед обращением в сервисную службу. Это позволит избежать дополнительных расходов.

### ПРЕДУПРЕЖДЕНИЕ

#### Опасность поражения электрическим током!


При неквалифицированном ремонте прибор может стать источником опасности.

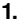










- ▶ Ремонтировать прибор разрешается только квалифицированным специалистам.
- ▶ Для ремонта прибора можно использовать только оригинальные запчасти.
- ▶ Во избежание опасностей замена поврежденного сетевого кабеля данного прибора может быть выполнена только производителем или авторизованной им сервисной службой либо лицом, имеющим аналогичную квалификацию.

Неисправность	Причина и устранение неисправностей
Прибор больше не реагирует.	<p>Прибор неисправен.</p> <ol style="list-style-type: none"> <li>1. Извлеките штепсельную вилку из розетки и выждите 60 с.</li> <li>2. Снова вставьте штепсельную вилку в розетку.</li> </ol>
Прибор выдает только воду, кофе не приготавливается.	<p>Пустая емкость для кофейных зерен не идентифицируется прибором.</p> <ul style="list-style-type: none"> <li>▶ Заполните кофейными зернами емкость для кофейных зерен.</li> </ul> <hr/> <p>Зерна слишком маслянистые и не поступают в кофемолку.</p> <ul style="list-style-type: none"> <li>▶ Слегка постучите по емкости для кофейных зерен.</li> <li>▶ Используйте другой сорт кофе.</li> <li>▶ Не используйте маслянистые кофейные зерна.</li> <li>▶ Очистите пустую емкость для кофейных зерен влажной тканью.</li> </ul> <hr/> <p>Блок заваривания вставлен неправильно.</p> <ul style="list-style-type: none"> <li>▶ Продвиньте заварочный блок до упора назад.</li> </ul>
Очень неравномерное качество кофе или молочной пены.	<p>В приборе образовалась накипь.</p> <ul style="list-style-type: none"> <li>▶ Очистите прибор от накипи.</li> </ul>
Кофе не выдается или только отдельными каплями.	<p>Установлен слишком мелкий помол.</p> <ul style="list-style-type: none"> <li>▶ Установите более крупный помол. → "Установка степени помола", Страница 18</li> </ul>
Установленное количество напитка не достигается.	<p>Сильные отложения накипи в приборе.</p> <ul style="list-style-type: none"> <li>▶ Очистите прибор от накипи.</li> </ul> <hr/> <p>В фильтре для воды находится воздух.</p>

Неисправность	Причина и устранение неисправностей
Кофе не выдается или только отдельными каплями.	<ol style="list-style-type: none"> <li>1. Погрузите фильтр для воды в воду отверстием вверх до тех пор, пока не перестанут выходить пузырьки воздуха.</li> <li>2. Вставьте обратно фильтр.</li> </ol>
Установленное количество напитка не достигается.	<p>Прибор загрязнен.</p> <ul style="list-style-type: none"> <li>▶ Очистите заварочный блок.</li> <li>▶ Очистите прибор и удалите накипь.</li> </ul> <p>Остатки средства для удаления накипи засоряют резервуар для воды.</p> <ol style="list-style-type: none"> <li>1. Выньте резервуар для воды.</li> <li>2. Тщательно очистите резервуар для воды.</li> </ol> <p>Установлена слишком высокая крепость кофе.</p> <ul style="list-style-type: none"> <li>▶ Уменьшите крепость кофе.</li> </ul>
Молоко или молочные коктейли слишком горячие.	<p>В стакане или чашке слишком мало молока.</p> <ol style="list-style-type: none"> <li>1. Используйте больше молока.</li> <li>2. Измените длительность вспенивания.</li> </ol>
Молочная пена слишком крупнопористая и сильный шум всасывания.	
Молоко или молочные коктейли слишком холодные.	<p>В стакане или чашке слишком много молока.</p> <ol style="list-style-type: none"> <li>1. Используйте меньше молока.</li> <li>2. Измените длительность вспенивания.</li> </ol> <p>Молоко в стакане или чашке слишком холодное.</p> <ul style="list-style-type: none"> <li>▶ Используйте теплое молоко.</li> </ul>
Кофе без пенки.	<p>Неоптимальный сорт кофе.</p> <ul style="list-style-type: none"> <li>▶ Используйте сорт кофе с повышенным содержанием зерен Robusta.</li> <li>▶ Используйте кофейные зерна с более сильной степенью обжарки.</li> </ul> <p>Используются не свежееобжаренные зерна.</p> <ul style="list-style-type: none"> <li>▶ Используйте свежие кофейные зерна.</li> </ul> <p>Степень помола не соответствует кофейным зернам.</p> <ul style="list-style-type: none"> <li>▶ Установите более мелкий помол. → "Установка степени помола", Страница 18</li> </ul>
Кофе слишком «кислый».	<p>Слишком грубый помол.</p> <ul style="list-style-type: none"> <li>▶ Установите более мелкий помол. → "Установка степени помола", Страница 18</li> </ul> <p>Неоптимальный сорт кофе.</p>

Неисправность	Причина и устранение неисправностей
Кофе слишком «кислый».	<ul style="list-style-type: none"> <li>▶ Используйте сорт кофе с повышенным содержанием зерен Robusta.</li> <li>▶ Используйте кофейные зерна с более сильной степенью обжарки.</li> </ul>
Кофе слишком «горький».	<p>Установлен слишком мелкий помол.</p> <ul style="list-style-type: none"> <li>▶ Установите более крупный помол. → <i>"Установка степени помола", Страница 18</i></li> </ul>
Кофе имеет «подгорелый» привкус.	<p>Неоптимальный сорт кофе.</p> <ul style="list-style-type: none"> <li>▶ Используйте другой сорт кофе.</li> </ul>
Кофе имеет «подгорелый» привкус.	<p>Установлен слишком мелкий помол.</p> <ul style="list-style-type: none"> <li>▶ Установите более крупный помол. → <i>"Установка степени помола", Страница 18</i></li> </ul>
Неравномерное качество молочной пены.	<p>Неоптимальный сорт кофе.</p> <ul style="list-style-type: none"> <li>▶ Используйте другой сорт кофе.</li> </ul>
Неравномерное качество молочной пены.	<p>Качество молочной пены зависит от вида используемого молока или напитка из растительного сырья.</p> <ul style="list-style-type: none"> <li>▶ Оптимизируйте результат, выбрав соответствующий сорт молока или напитка из растительного сырья.</li> </ul>
Прибор не выдает молочную пену.	<p>Сильные отложения накипи в приборе.</p> <ul style="list-style-type: none"> <li>▶ Очистите прибор от накипи.</li> </ul> <p>Капучинатор загрязнен.</p> <ul style="list-style-type: none"> <li>▶ Промойте капучинатор в посудомоечной машине.</li> </ul> <p>Капучинатор не погружается в молоко.</p> <ol style="list-style-type: none"> <li>1. Используйте больше молока.</li> <li>2. Проверьте, погружается ли капучинатор в молоко.</li> <li>3. Опустите диспенсер до упора вниз.</li> </ol>
Прибор не разливает напиток.	<p>В фильтре для воды находится воздух.</p> <ol style="list-style-type: none"> <li>1. Погрузите фильтр для воды в воду отверстием вверх до тех пор, пока не перестанут выходить пузырьки воздуха.</li> <li>2. Вставьте обратно фильтр.</li> </ol> <ul style="list-style-type: none"> <li>▶ Вставьте, прочно прижав, фильтр для воды без перекоса в гнездо резервуара.</li> </ul> <p>Остатки средства для удаления накипи засоряют резервуар для воды.</p> <ol style="list-style-type: none"> <li>1. Выньте резервуар для воды.</li> <li>2. Тщательно очистите резервуар для воды.</li> </ol>
Вода на внутреннем дне прибора.	<p>Поддон был извлечен слишком рано.</p> <ul style="list-style-type: none"> <li>▶ Извлекайте поддон только через несколько секунд после приготовления последнего напитка.</li> </ul>

Неисправность	Причина и устранение неисправностей
Заварочный блок не вынимается.	<p>Фиксатор не открывается, заварочный блок заклинило.</p> <ul style="list-style-type: none"> <li>▶ Выключите прибор и снова включите его через 3 минуты.</li> </ul>
Кофемолка не запускается.	<p>Прибор перегрелся.</p> <ol style="list-style-type: none"> <li>1. Отсоедините прибор от электросети.</li> <li>2. Выждите 1 ч, чтобы прибор остыл.</li> </ol>
Светодиод  горит, хотя резервуар для воды полон.	<p>Резервуар для воды отсутствует или неправильно установлен.</p> <ul style="list-style-type: none"> <li>▶ Правильно установите резервуар для воды.</li> </ul> <hr/> <p>Вода, содержащая углекислый газ, в резервуаре для воды.</p> <ul style="list-style-type: none"> <li>▶ Наполните резервуар для воды свежей проточной водой.</li> </ul> <hr/> <p>В резервуаре для воды застрял поплавок.</p> <ol style="list-style-type: none"> <li>1. Выньте резервуар для воды.</li> <li>2. Тщательно очистите резервуар для воды.</li> </ol> <hr/> <p>Новый фильтр для воды не промыт в соответствии с инструкцией.</p> <ol style="list-style-type: none"> <li>1. Промойте фильтр для воды в соответствии с инструкцией.</li> <li>2. Введите в действие фильтр для воды.</li> </ol> <hr/> <p>В фильтре для воды находится воздух.</p> <ol style="list-style-type: none"> <li>1. Погрузите фильтр для воды в воду отверстием вверх до тех пор, пока не перестанут выходить пузырьки воздуха.</li> <li>2. Вставьте обратно фильтр.</li> </ol> <hr/> <p>Старый фильтр для воды.</p> <ul style="list-style-type: none"> <li>▶ Вставьте новый фильтр для воды.</li> </ul> <hr/> <p>Образования накипи в резервуаре для воды засоряют систему.</p> <ol style="list-style-type: none"> <li>1. Тщательно очистите резервуар для воды.</li> <li>2. Запустите сервисную программу Calc'nClean.</li> </ol>
Все светодиоды мигают.	<p>Имеются проблемы с подачей напряжения.</p> <ul style="list-style-type: none"> <li>▶ Эксплуатируйте прибор только при напряжении 220 – 240 В.</li> </ul>
Светодиод calc'n Clean загорается очень часто.	<p>Даже умягченная вода содержит определенное количество извести.</p> <ol style="list-style-type: none"> <li>1. Вставьте новый фильтр для воды.</li> <li>2. Установите соответствующую степень жесткости воды.</li> </ol> <hr/> <p>Использовано неправильное средство для удаления накипи или его слишком мало.</p>

Неисправность	Причина и устранение неисправностей
Светодиод calc´n Clean загорается очень часто.	<ul style="list-style-type: none"> <li>▶ Для удаления накипи используйте только подходящие таблетки.</li> </ul>
Управление прибором невозможно. Светодиоды горят или мигают.	<p>Прибор в демонстрационном режиме.</p> <ol style="list-style-type: none"> <li>1. Чтобы выключить демонстрационный режим, держите кнопку  нажатой минимум 5 секунд.</li> <li>2. Выньте резервуар для воды.</li> <li>3. Наполните резервуар для воды свежей водой.</li> <li>4. Снова установите резервуар для воды.</li> </ol>
Светодиод  мигает.	<p>Дверца плохо закрыта.</p> <ul style="list-style-type: none"> <li>▶ Плотно прижмите дверцу.</li> </ul> <p>Прибор перегрелся.</p> <ol style="list-style-type: none"> <li>1. Отсоедините прибор от электросети.</li> <li>2. Выждите 1 ч, чтобы прибор остыл.</li> </ol>
Светодиод  горит, хотя поддон пустой.	<p>Прибор выключен и не определяет опорожнение.</p> <ol style="list-style-type: none"> <li>1. Включите прибор и выньте поддон.</li> <li>2. Вставьте обратно поддон.</li> </ol>
Мигают светодиод  и светодиоды всех напитков.	<p>Резервуар для воды отсутствует или неправильно установлен.</p> <ul style="list-style-type: none"> <li>▶ Правильно установите резервуар для воды.</li> </ul> <p>В системе подачи воды прибора нет воды.</p> <ul style="list-style-type: none"> <li>▶ Правильно установите резервуар для воды.</li> <li>▶ Наполните емкость для воды свежей холодной водой без углекислоты.</li> </ul> <p>В фильтре для воды находится воздух.</p> <ol style="list-style-type: none"> <li>1. Погрузите фильтр для воды в воду отверстием вверх до тех пор, пока не перестанут выходить пузырьки воздуха.</li> <li>2. Вставьте обратно фильтр.</li> </ol>
Светодиоды  ,  и calc´n Clean мигают.	<p>Температура окружающей среды слишком низкая.</p> <ul style="list-style-type: none"> <li>▶ Эксплуатируйте прибор при температуре выше 5°C.</li> </ul>
Светодиоды  и  мигают.	<p>Заварочный блок сильно загрязнен или не вынимается.</p> <ul style="list-style-type: none"> <li>▶ Заново запустите прибор в работу.</li> <li>▶ Очистите заварочный блок.</li> </ul>
Светодиоды  ,  мигают.	<p>Прибор неисправен.</p> <ul style="list-style-type: none"> <li>▶ Заново запустите прибор в работу.</li> </ul>
calc´n Clean и  светятся непрерывно.	<p>Процесс удаления накипи был прерван.</p> <ul style="list-style-type: none"> <li>▶ Выполните действия, описанные в разделе → "Сброс сервисной программы", Страница 24.</li> </ul>

## 12 Транспортировка, хранение и утилизация

### 12.1 Активация защиты от замерзания

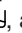

При транспортировке и хранении предохраните ваш прибор от воздействия низких температур.

#### ВНИМАНИЕ!

Остатки жидкости в приборе могут привести к повреждению прибора при транспортировке или хранении.

- ▶ Перед транспортировкой или помещением на хранение опорожните систему подачи жидкости.

#### Требования

- Прибор готов к работе.
  - Резервуар наполнен.
1. Поставьте под диспенсер емкость большого размера и опустите капучинатор вниз.
  2. Удерживайте нажатой кнопку Milk минимум 5 секунд.
    - ✓ Светодиод кнопки мигает и прибор разогревается.
  3. Когда из капучинатора начнет выходить пар, снимите резервуар для воды.
  4. Дождитесь окончания процесса пропаривания и подождите, пока начнет мигать светодиод , а также светодиоды всех напитков.
  5. Выключите прибор с помощью .
  6. Опорожнив резервуар для воды и поддон, тщательно очистите прибор.
  7. Отсоедините прибор от электросети.  
Теперь вы можете транспортировать прибор или поставить его на хранение.

**Заметка:** Заварочный блок теперь заблокирован и не вынимается.

## 12.2 Утилизация старого бытового прибора

Утилизация в соответствии с экологическими нормами обеспечивает возможность вторичного использования ценных сырьевых материалов.

1. Выньте из розетки вилку сетевого кабеля.
2. Обрежьте сетевой кабель прибора.
3. Утилизируйте прибор в соответствии с экологическими нормами.

Сведения о возможных способах утилизации можно получить в специализированном торговом предприятии, а также в районных или городских органах управления.



Данный прибор имеет отметку о соответствии европейским нормам 2012/19/EU утилизации электрических и электронных приборов (waste electrical and electronic equipment - WEEE).

Данные нормы определяют действующие на территории Евросоюза правила возврата и утилизации старых приборов.

## 13 Сервисная служба

Важные для функционирования прибора оригинальные запчасти, соответствующие Директиве ЕС по экологическому проектированию электропотребляющей продукции, вы можете заказать в нашей сервисной службе, как минимум, в течение 7 лет с момента продажи вашего прибора в пределах Европейского экономического пространства.

**Заметка:** При выполнении гарантийных условий производителя работы выполняются сервисной службой бесплатно.

Подробную информацию о гарантийном сроке и условиях гарантии в вашей стране вы можете запросить в нашей сервисной службе, у вашего продавца или найти на нашем сайте.

При обращении в сервисную службу укажите номер изделия (E-Nr.) и заводской номер (FD) прибора.

Адрес и телефон сервисной службы можно найти в прилагаемом перечне сервисных служб или на нашем веб-сайте.

Для доступа к контактам служб клиентского сервиса, вы также можете использовать данный QR код.

<https://www.siemens-home.bsh-group.ru>



### 13.1 Номер изделия (E-Nr.) и заводской номер (FD)

Номер изделия (E-Nr.) и заводской номер (FD) вы найдете на фирменной табличке своего прибора.

Чтобы быстро найти данные прибора и номер телефона сервисной службы, вы можете записать эти данные.

## 14 Технические характеристики

Напряжение	220–240 В ~
Частота	50 / 60 Гц
Потребляемая мощность	1300 Вт
Максимальное давление насоса, статичное	15 бар
Максимальная вместимость резервуара для воды (без фильтра)	1,3 л
Максимальная вместимость емкости для кофейных зерен	250 г
Длина сетевого кабеля	100 см
Высота прибора	38,3 см
Ширина прибора	25,1 см
Глубина прибора	43,3 см
Вес, порожний	8-9 кг
Тип кофемолки	керамика / сталь

RU Изготовлено компанией BSH Hausgeräte GmbH по лицензии торговой марки Siemens AG

**BSH Hausgeräte GmbH**

Carl-Wery-Straße 34

81739 München, GERMANY

[siemens-home.bsh-group.com](http://siemens-home.bsh-group.com)



**8001279643**

(030412)

ru