

SIEMENS

EQ300 TF301...

Автоматична кавомашина

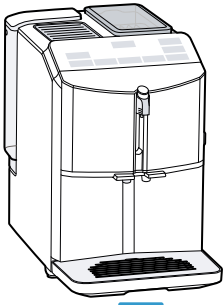


UK Керівництво з експлуатації

Siemens Home Appliances

Register your appliance on My Siemens and
discover exclusive services and offers.





A



B



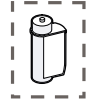
C



D

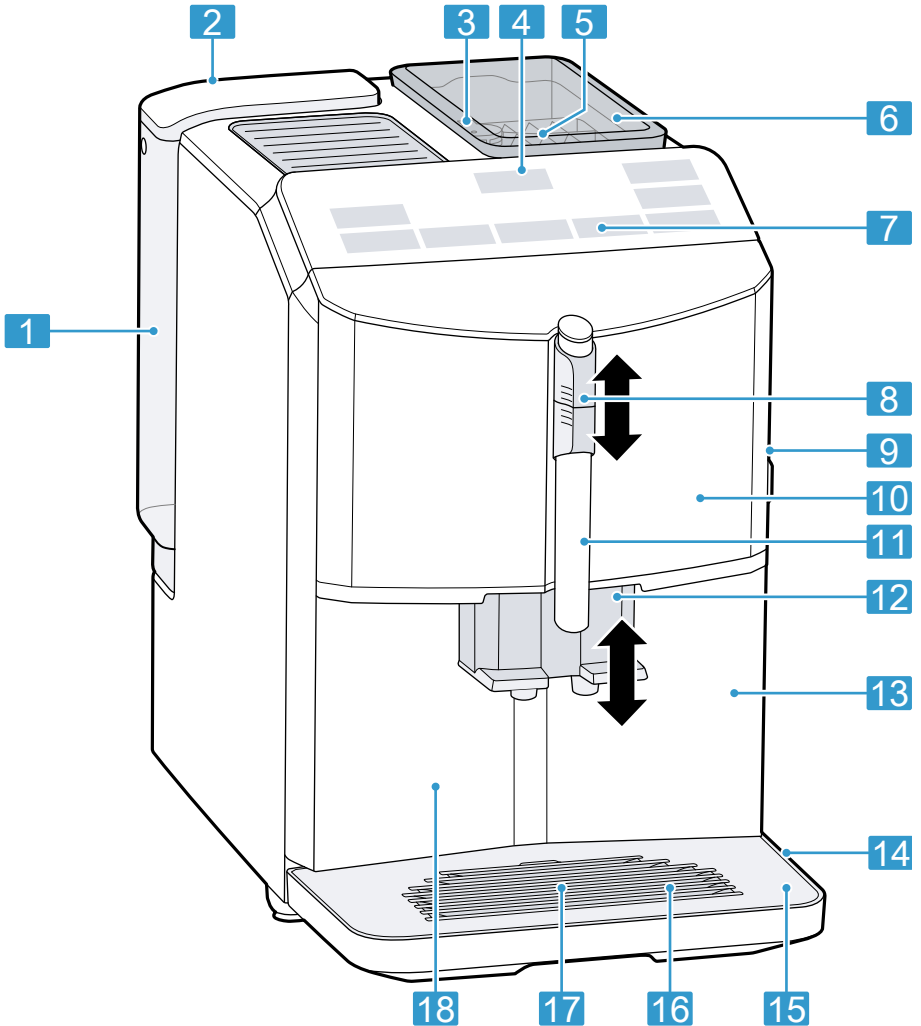


E

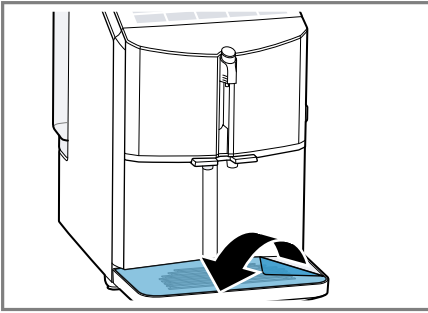


F

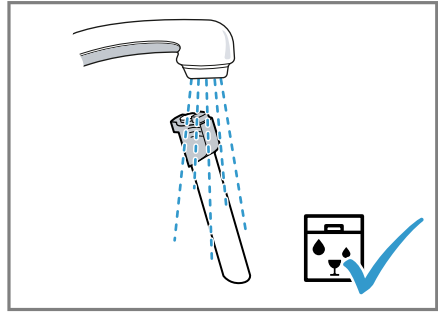
1



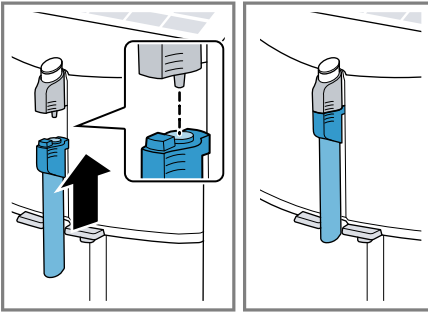
2



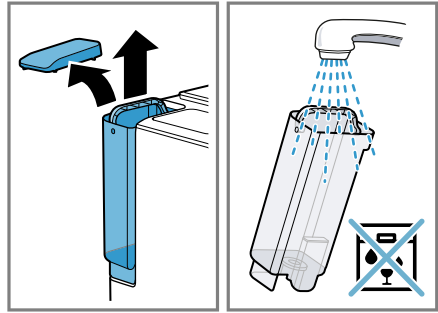
3



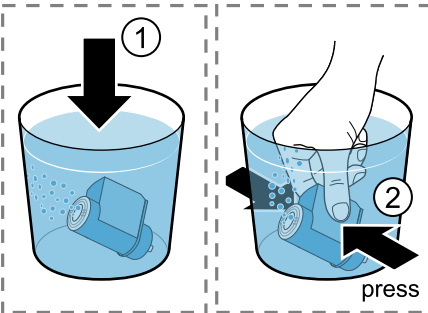
4



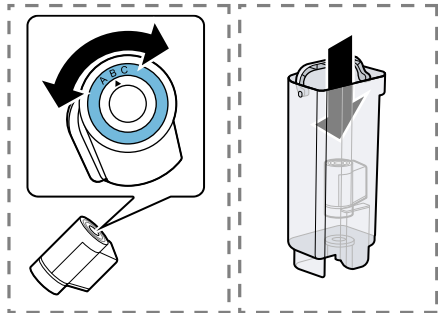
5



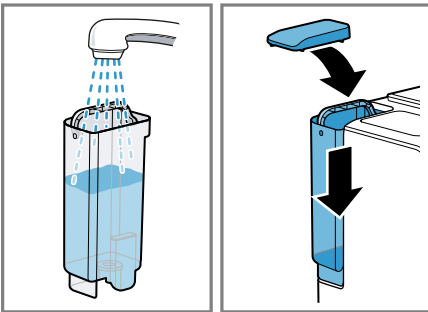
6



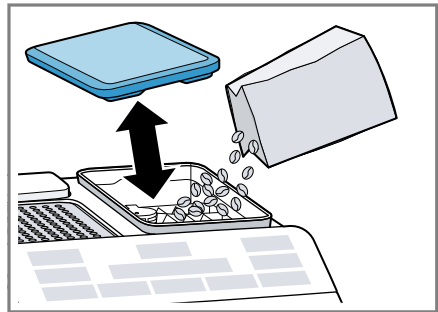
7



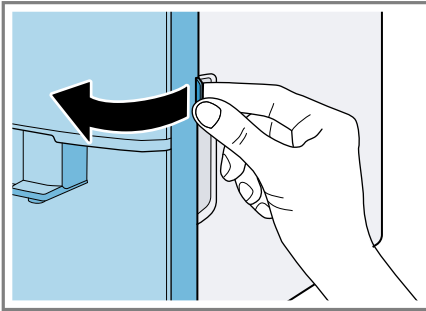
8



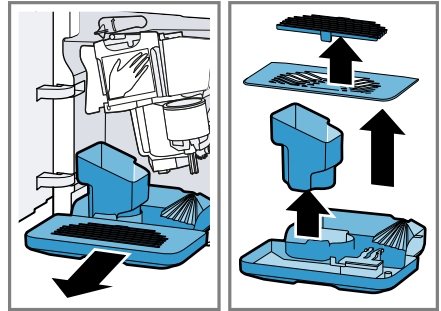
9



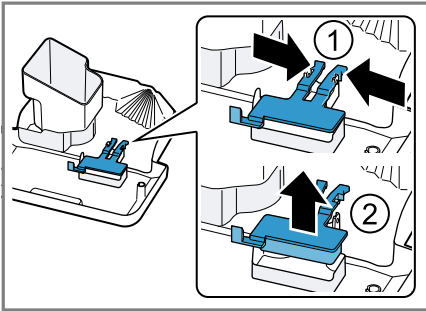
10



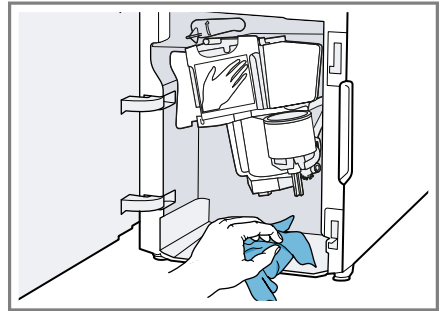
11



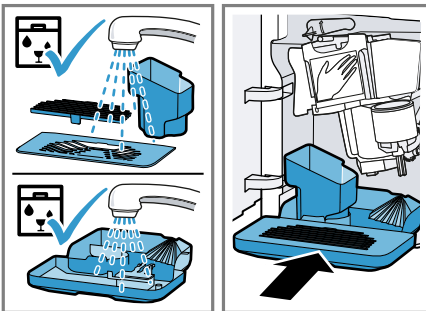
12



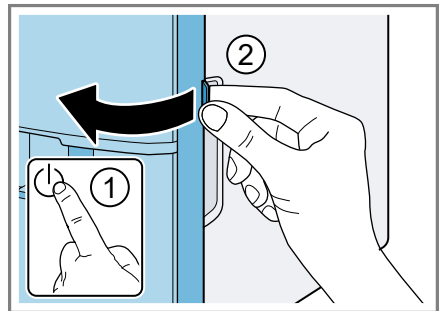
13



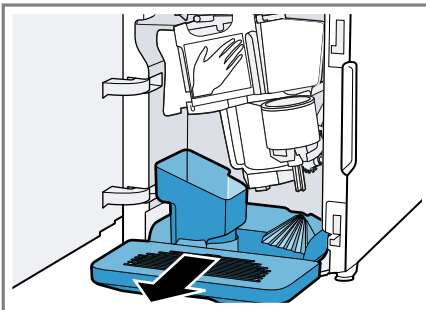
14



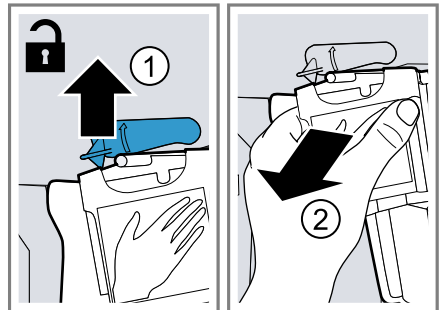
15



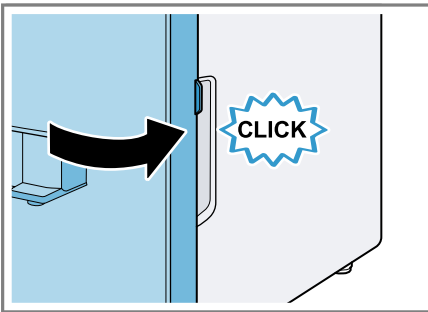
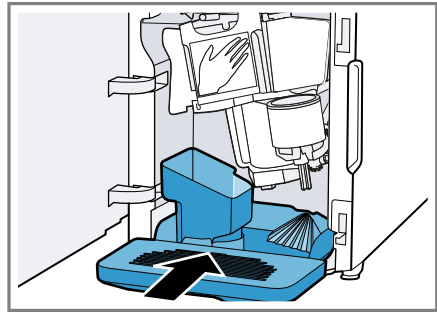
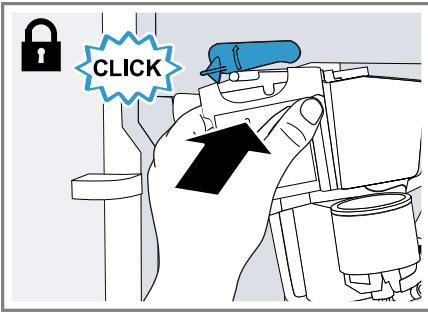
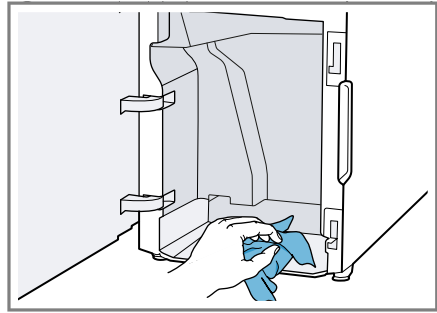
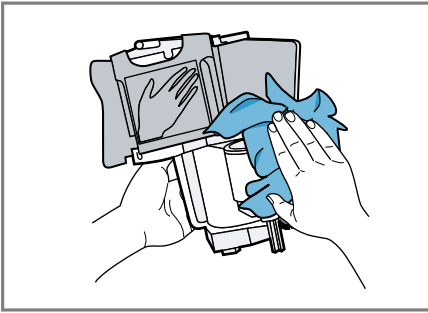
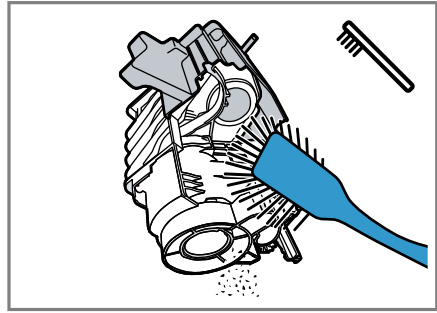
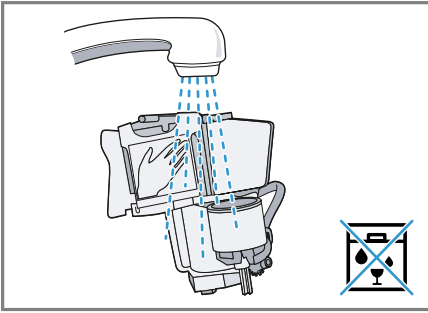
16



17



18



**Для отримання додаткової інформації
зверніться до Цифрового посібника користува-
ча.**



Вміст

1 Безпека	8	7.3 Приготування кавового напою зі свіжих зерен	17
1.1 Загальні вказівки	8	7.4 Приготування напоїв із мо- локом	17
1.2 Використання за призначен- ням	8	7.5 Приготування кавового напою з молоком	17
1.3 Обмеження кола кори- стувачів	8	7.6 Спіювання молока	18
1.4 Правила техніки безпеки	9	7.7 Параметри напоїв	18
2 Охорона довкілля й оща- дливе користування	12	8 Кавомолка	19
2.1 Утилізація упаковки	12	8.1 Вибір ступеня помелу	19
2.2 Заощадження енергії	12	9 Основні параметри	19
3 Установлення й підключен- ня	12	9.1 Настроювання автомати- чного вимкнення	19
3.1 Комплект поставки	12	9.2 Увімкнення або вимкнення звукового сигналу	20
3.2 Установлення й підключен- ня приладу	12	9.3 Установлення твердості води	20
4 Знайомство	13	9.4 Відновлення заводської конфігурації приладу	20
4.1 Прилад	13	10 Чищення та догляд	21
4.2 Панель керування	13	10.1 Придатність до миття в посудомийній машині	21
5 Приладдя	14	10.2 Засоби для очищення	21
6 Перед першим використанням	14	10.3 Чищення приладу	22
6.1 Підготовка й чищення при- ладу	14	10.4 Чищення піддона для крапель і контейнера для кавової гущі	22
6.2 Загальні вказівки	15	10.5 Очищення спіювача мо- лока	22
6.3 Водяний фільтр ¹	16	10.6 Очистити заварювальний блок	23
7 Основні відомості про користування	17	10.7 Сервісні програми	23
7.1 Увімкнення або вимкнення приладу	17		
7.2 Приготування напоїв	17		

¹ Залежно від комплектації приладу

11 Усунення несправностей.....	25
12 Транспортування, зберігання й утилізація.....	31
12.1 Активація захисту від морозу	31
12.2 Утилізація старих приладів..	31
13 Сервісні центри	31
13.1 Номер виробу (E-Nr.) і заводський номер (FD).....	32
14 Технічні характеристики	32



1 Безпека

Дотримуйтеся наступних правил техніки безпеки.

1.1 Загальні вказівки

- Будь ласка, уважно прочитайте цю інструкцію.
- Збережіть інструкцію й інформацію про прилад для пізнішого користування або для наступного власника приладу.
- Не підключайте прилад, якщо його пошкоджено під час транспортування.

1.2 Використання за призначенням

Користуйтеся приладом лише за таких умов:

- для приготування гарячих напоїв.
- у приватних домогосподарствах і в закритих приміщеннях побутового призначення.
- на висоті щонайбільше 2000 м над рівнем моря.

1.3 Обмеження кола користувачів

Діти віком від 8 років, а також особи з обмеженими фізичними, сенсорними або розумовими здібностями чи з браком досвіду та/або знань можуть користуватися цим приладом тільки під наглядом або після отримання вказівок із безпечного користування приладом і після того, як вони усвідомили можливі пов'язані з цим небезпеки.

Дітям заборонено гратися з приладом.

Дітям можна чистити й обслуговувати прилад лише з 8-річного віку й під наглядом дорослих.

Прилад і кабель живлення слід берегти від дітей віком до 8 років.

1.4 Правила техніки безпеки

⚠ УВАГА! – Небезпека удушення!

Діти можуть натягти пакувальні матеріали собі на голову або загорнутися в них і задихнутися.

- ▶ Бережіть пакувальні матеріали від дітей.
- ▶ Не дозволяйте дітям гратися з пакувальним матеріалом.

Діти можуть удихнути чи проковтнути дрібні деталі й унаслідок цього задихнутися.

- ▶ Бережіть дрібні деталі від дітей.
- ▶ Не дозволяйте дітям гратися з дрібними деталями.

⚠ УВАГА! – Небезпека ураження електричним струмом!

Монтаж, виконаний неналежним чином, може становити небезпеку для користувача.

- ▶ Прилад дозволено підключати до електромережі й експлуатувати лише відповідно до даних, зазначених на заводській табличці.
- ▶ Прилад можна підключати до електромережі змінного струму тільки через заземлену розетку, змонтовану згідно з чинними нормами.
- ▶ Заземлювальний провід електричної системи оселі має бути прокладений згідно з чинними нормами.
- ▶ Забороняється використання приладу в приміщеннях, де електрична мережа не обладнана заземлювальним проводом.

Пошкоджений прилад або пошкоджений мережний кабель — джерело небезпеки.

- ▶ Ніколи не користуйтеся пошкодженим приладом.
- ▶ Заборонено користуватися приладом, поверхня якого тріснула чи зламалася.
- ▶ Не тягніть за мережний кабель, щоб від'єднати прилад від мережі. Завжди тягніть тільки за мережний штекер мережного кабелю.
- ▶ Якщо прилад або мережний кабель пошкоджений, негайно від'єднайте мережевий штекер розподільного блока або вимкніть запобіжник у розподільному блоці.

- ▶ Зателефонуйте до сервісного центру. → *Стор. 31*
- Ремонтні роботи, виконані неналежним чином, можуть становити небезпеку для користувача.
- ▶ Ремонтувати прилад дозволено тільки фахівцям.
 - ▶ Для ремонту приладу дозволяється використовувати лише оригінальні запчастини.
 - ▶ Щоб уникнути небезпек, у разі пошкодження кабелю живлення цього приладу його заміну має виконувати виробник, сервісний центр або особа з відповідною кваліфікацією.
- Рідина, що витекла, може спричинити ураження електричним струмом.
- ▶ Ніколи не занурюйте ні прилад, ні кабель живлення у воду.
 - ▶ На рознімний з'єднувач приладу не має потрапляти рідина.
 - ▶ Використовуйте прилад лише в закритих приміщеннях.
 - ▶ Бережіть прилад від високої температури й вологи.
 - ▶ Не можна чистити прилад за допомогою парового або високотискового приладу.

⚠ УВАГА! – Небезпека пожежі!

Прилад нагрівається.

- ▶ Забезпечте достатню вентиляцію приладу.
- ▶ Заборонено користуватися приладом у шафі.

Застосовувати подовжений кабель живлення й недозволені адаптери небезпечно.

- ▶ Не застосовуйте подовжувачі або багатомісні розетки.
- ▶ Застосовуйте лише адаптери, які дозволив виробник.
- ▶ Якщо шнур живлення є коротким і немає довшого шнура живлення, зверніться до професійної електромайстерні, щоб адаптувати місце монтажу вдома.

⚠ УВАГА! – Небезпека опіків!

Деякі частини приладу дуже нагріваються.

- ▶ Не торкайтеся гарячих деталей приладу.
- ▶ Після користування дайте гарячим деталям приладу охолонути.

⚠ УВАГА! – Небезпека опіку!

Щойно приготовані напої дуже гарячі.

- ▶ У разі потреби давайте напоям охолонути.
- ▶ Уникайте потрапляння на шкіру рідин і пари, що виходять із приладу.

⚠ УВАГА! – Небезпека травмування!

Неправильне використання приладу може створити небезпеку для користувача.

- ▶ Щоб уникнути травм, користуйтеся приладом лише за призначенням.

Затискання пальців під час зачинення дверцят приладу.

- ▶ Зачиняючи дверцята приладу, бережіть пальці.

Кавомолка обертається.

- ▶ Не просовуйте пальці в кавомолку.

⚠ УВАГА! – Небезпека: магнетизм!

Цей прилад містить постійні магніти. Вони можуть впливати на електронні імплантати, наприклад кардіостимулятори чи інсулінові помпи.

- ▶ Людям з електронними імплантатами необхідно триматися на безпечній відстані — принаймні 10 см від приладу.
- ▶ Безпечну відстань у 10 см слід тримати й від вийнятого резервуара для води.

⚠ УВАГА! – Небезпека шкоди здоров'ю!

Забруднення приладу може становити небезпеку для здоров'я.

- ▶ Виконуйте вказівки щодо гігієнічного чищення приладу.

2 Охорона довкілля й ощадливе користування

2.1 Утилізація упаковки

Пакувальні матеріали екологічно безпечні і можуть використовуватися повторно.

- ▶ Окремі складники потрібно розсортувати й утилізувати роздільно.

2.2 Заощадження енергії

Якщо ви будете виконувати ці вказівки, прилад споживатиме менше електроенергії.

Установіть найменшу тривалість затримки автоматичного вимкнення.

- ✓ Коли приладом не будуть користуватися, він вимикатиметься раніше.
→ "Основні параметри",
Стор. 19

Не переривайте приготування напоїв передчасно.

- ✓ Нагріта кількість води або молока буде використана оптимально.

Регулярно видаляйте з приладу накип.

- ✓ Відклади накипу підвищують енергоспоживання.

3 Установлення й підключення

3.1 Комплект поставки

Після розпакування перевірте, чи комплект повний і чи не пошкодило якісь частини під час транспортування.

Зауваження: Залежно від моделі приладу в комплект входять різні аксесуари. Додаткові аксесуари позначені пунктирною рамкою.

→ Мал. 1

A	Кавомашина
B	Спінювач молока
C	Інструкція з експлуатації
D	Таблетка для очищення ¹
E	Таблетка для видалення накипу ¹
F	Фільтр для води ¹

¹ Залежно від комплектації приладу

3.2 Установлення й підключення приладу

УВАГА!

Небезпека пошкодження приладу. Неправильне введення в експлуатацію може пошкодити прилад.

- ▶ Використовуйте прилад лише в приміщеннях, захищених від морозу.
- ▶ Якщо прилад транспортують або зберігають за температури, нижчої від 0 °С, перед введенням в експлуатацію слід витримати його 3 години за кімнатної температури.

- ▶ Після кожного підключення слід почекати приблизно 5 секунд.
- 1. Установіть прилад на рівній водостійкій поверхні, здатній витримати його вагу.
- 2. Вставте штепсельну вилку приладу до належним чином встановленої розетки.

4 Знайомство

4.1 Прилад

Тут можна познайомитися зі складниками приладу.


Зауваження: Залежно від моделі приладу можливі деякі відмінності кольору та деталей.

→ Мал. 2


1	Резервуар для води
2	Кришка резервуара для води
3	Поворотний регулятор ступеня помелу

4.2 Панель керування

За допомогою панелі управління можна настроювати функції приладу й одержувати інформацію про його робочий стан.

	Увімкнення або вимкнення приладу.
Espresso	Приготування еспресо.
Caffe Crema	Приготування крем-кави.
Cappuccino	Приготування капучино.

4	Кнопка ввімк./вимк.
5	Кришка для збереження аромату
6	Контейнер для кавових зерен
7	Панель управління
8	Тримач спінувача молока
9	Блок заварювання
10	Заводська табличка
11	Спінувач молока
12	Дозатор
13	Дверцята заварювальної камери
14	Піддон для крапель
15	Піддон
16	Індикатор рівня, механічний
17	Решітка піддона
18	Контейнер для кавової гуцці

Latte Macchiato	Приготування латте-мак'ято.
Milk	Спінування молока.
	Міцність → "Регулювання міцності кави", Стор. 18
calc'n Clean	Запуск сервісної програми. → Стор. 23

Індикація

	світиться	<ul style="list-style-type: none"> ■ Наповніть резервуар для води ■ Відсутній резервуар для води ■ Замініть водяний фільтр
	<ul style="list-style-type: none"> ■ світиться ■ блимає 	<ul style="list-style-type: none"> ■ Спорожніть піддони ■ Зачиніть дверцята заварувальної камери
Індикатори	<ul style="list-style-type: none"> ■ світяться ■ пульсують ■ блимають ■ вимк. 	<ul style="list-style-type: none"> ■ готовність до роботи ■ триває приготування ■ очікується дія користувача, наприклад, під час програми Calc'nClean ■ недоступність

5 Приладдя

Використовуйте оригінальне приладдя. Воно розроблене для вашого приладу.

Приладдя	Магазин	Сервісний центр
Таблетки для очищення	TZ80001A TZ80001B	00312097 00312098
Таблетки для видалення накипу	TZ80002A TZ80002B	00312094 00312095
Фільтр для води	TZ70003	00575491
Фільтр для води, набір із 3 шт.	TZ70033A	-
Серветка з мікрОВОлокна	-	00460770
Набір для догляду	TZ80004A TZ80004B	00312105 00312106

6 Перед першим використанням

Підготуйте прилад до застосування.

6.1 Підготовка й чищення приладу

Зніміть захисні плівки, почистьте прилад і його окремі частини. Керуйтеся графічною інструкцією на початку цього документа.

УВАГА!

Непридатні зерна можуть засмітити кавомолку.

- ▶ Використовуйте лише чисті суміші смажених кавових зерен для еспресо-машин / автоматичних кавомашин.
- ▶ Не використовуйте глазуrowані кавові зерна.
- ▶ Не використовуйте карамелізовані кавові зерна.
- ▶ Не використовуйте кавові зерна, оброблені цукровмісними добавками.
- ▶ Не засипайте мелену каву.

→ Мал. **3** - **10**

Зауваження: Щодня наповнюйте резервуар для води свіжою холодною негазованою водою.

Порада: Щоб зберігати оптимальну якість, зберігайте кавові зерна в прохолодному місці в закритій ємності.

Кавові зерна в контейнері приладу зберігають аромат упродовж кількох днів.

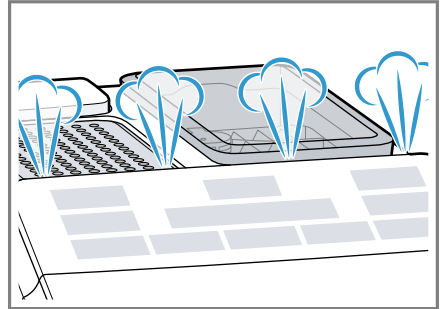
6.2 Загальні вказівки

Щоб оптимально користуватися приладом, зважайте на вказівки.

Вказівки

- На заводі встановлено стандартні параметри для оптимального режиму роботи приладу.
- Кавомолку відрегульовано на заводі для оптимальної роботи. Якщо кава тече лише краплями або надто рідка й має замало пінки, можна підкоригувати ступінь помелу під час роботи кавомолки.
→ "Вибір ступеня помелу", Стор. 19
- Під час користування на вентиляційних щілинах можлива поява крапель води.

- Якщо нічого не робити з приладом упродовж певного часу, він автоматично вимкнеться. Тривалість цього періоду можна змінити в основних параметрах.
- З технічних причин зсередини приладу може виходити пара.



- Коли натиснути кнопку, лунає звуковий сигнал. Вимкнути звуковий сигнал можна в основних параметрах.
→ "Увімкнення або вимкнення звукового сигналу", Стор. 20

Порада: Перш ніж користуватися приладом, перевірте й установіть твердість води.

→ "Установлення твердості води", Стор. 20

Зауваження

Перший приготований напій не буде мати вираженого аромату, якщо:

- Ви користуєтеся приладом уперше.
- Ви щойно виконали сервісну програму.
- Ви довго не вмикали прилад.


Не пийте цього напою.

Порада: Стабільна дрібнопориста кремova пінка досягається після приготування кількох чашок від початку користування приладом.

6.3 Водяний фільтр¹

За допомогою фільтра для води можна сповільнювати появу накипу й робити воду чистішою.

Вставлення або заміна водяного фільтра




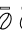





Якщо пора замінити водяний фільтр, блимає .

УВАГА!

Можливе пошкодження приладу внаслідок появи накипу.

- ▶ Своєчасно замінюйте фільтр для води.
- ▶ Замінити фільтр для води потрібно не пізніше ніж через 2 місяці.

Вимога: Прилад увімкнено.

1. Одночасно натисніть і щонайменше 3 секунди втримуйте кнопки    і calc'n Clean.
2. Натисніть кнопку Espresso.
 - ✓ Активується меню «Твердість води».
3. Натискайте   , доки підсвітиться   .
4. Занурте водяний фільтр отвором догори у склянку води, трохи стисніть з боків і почекайте, доки з нього перестануть виходити бульбашки повітря.
→ Мал. **7**
5. За допомогою регульовального кільця водяного фільтра встановіть твердість води.
 - Щільно втисніть водяний фільтр у порожній резервуар для води.
→ Мал. **8**
Твердість води можна дізнатися в місцевого водопостачальника.

6. Заповніть резервуар водою до позначки «max».
7. Вставте резервуар для води у прилад.
8. Поставте під дозатор посудину місткістю не менше 1,0 л.
9. Щоб зберегти налаштування й розпочати промивання, натисніть кнопку Espresso.
 - ✓ Вода потече через фільтр.
10. Щоб вийти з меню, натисніть кнопку calc'n Clean.
11. Спорожніть посудину.
 - ✓ Прилад готовий до роботи.

Виймання водяного фільтра

Приладом можна користуватися й без фільтра для води.

1. Вийміть водяний фільтр.
2. Установіть твердість води.
→ "Основні параметри",
Стор. 19

Поради

- Замінити фільтр для води слід також із гігієнічних міркувань.
- За наявності водяного фільтра видаляти накип із приладу можна рідше.
- За наявності фільтра для води кавові напої виходять смачнішими.
- Придбати фільтр для води можна в магазині або сервісному центрі.
→ "Приладдя", Стор. 14

¹ Залежно від комплектації приладу

7 Основні відомості про користування

7.1 Увімкнення або вимкнення приладу

- ▶ Натисніть .

Під час увімкнення й вимкнення прилад автоматично промивається. Вимикаючись, прилад чиститься, випускаючи пару в піддон. Якщо прилад на момент увімкнення ще теплий або перед вимкненням напої не готували, прилад не промивається.

7.2 Приготування напоїв

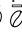
Тут ви дізнаєтеся, як приготувати вибраний напій.

УВАГА! **Небезпека опіку!**

Щойно приготовані напої дуже гарячі.

- ▶ У разі потреби давайте напоєм охолонути.
- ▶ Уникайте потрапляння на шкіру рідин і пари, що виходять із приладу.

7.3 Приготування кавового напою зі свіжих зерен

1. Поставте чашку під дозатор.
 2. Щоб відрегулювати міцність кави, натискайте кнопку .
 3. Натисніть кнопку Espresso або Caffe Crema.
- ✓ Кава заварюється, а потім наливається в чашку.

Порада: Щоб дочасно зупинити поточний етап приготування, натисніть кнопку Espresso або Caffe Crema.

7.4 Приготування напоїв із молоком

Ви можете готувати кавові напої з молоком або спінювати молоко.

УВАГА! **Небезпека опіків!**

Спінювач молока дуже сильно нагрівається.

- ▶ Перш ніж торкатися спінювача молока, дайте йому охолонути.

УВАГА!

Залишки молока можуть присохнути, і їх буде важко видалити.

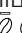
- ▶ Чистьте спінювач молока після кожного користування.

Поради

- Замість молока можна використовувати й напої рослинного походження, наприклад соєве молоко.
- Якість молочної пінки залежить від сорту використовуваного молока або напою рослинного походження.

7.5 Приготування кавового напою з молоком

На вибір доступні капучино й лате-мак'ято.

1. Для приготування капучино налейте у велику чашку або склянку приблизно 100 мл молока, для приготування лате-мак'ято — приблизно 150 мл.
2. Поставте чашку або склянку під дозатор.
3. Зсуньте дозатор і спінювач молока до упору вниз.
4. Щоб відрегулювати міцність кави, натискайте кнопку .

5. Натисніть кнопку **Cappuccino** або **Latte Macchiato**.
 - ✓ Спочатку спінюється молоко в чашці або склянці. Потім заварюється й наливається кава.

Порада: Щоб дочасно зупинити поточний етап приготування, натисніть кнопку **Cappuccino** або **Latte Macchiato**.

7.6 Спінювання молока

1. Налийте у велику чашку або склянку приблизно 100 мл молока.
2. Поставте чашку або склянку під дозатор.
3. Зсуньте дозатор і спінювач молока до упору вниз.
4. Натисніть кнопку **Milk**.
 - ✓ Молоко спініться.

Зауваження: Щоб дочасно зупинити приготування, натисніть кнопку **Milk**.

7.7 Параметри напоїв

Приготуйте напій на свій смак.

Регулювання міцності кави

Перш ніж готувати напій, можна відрегулювати міцність кави.

- ▶ Щоб відрегулювати міцність кави, натискайте кнопку **☺ ☺ ☺**.

☺ ☺ ☺	слабка
☺ ☺ ☺	звичайна
☺ ☺ ☺	міцна

Зауваження: Установлена міцність кави чинна для всіх кавових напоїв.

Регулювання об'єму

Об'єм порції напою можна змінювати.

1. Поставте чашку під дозатор.

2. Натисніть і 3 секунди втримуйте кнопку **Espresso** або **Caffe Crema**.
 - ✓ Почнеться приготування, вибрана кнопка блиматиме.
3. Досягнувши бажаного об'єму, натисніть ту саму кнопку, щоб зупинити процес.

Вказівки

- Новий установлений об'єм застосується лише до наступної порції напою.
- Для еспресо можна встановити об'єм від 25 до 60 мл, для крем-кави — від 80 до 200 мл.
- Прилад завжди заварює мінімальну кількість, а саме приблизно 25 мл еспресо або приблизно 80 мл крем-кави.

Порада: Налаштування можна змінити в будь-який момент.
→ "Основні параметри", *Стор. 19*

Регулювання тривалості спінювання

Тривалість спінювання напоїв можна змінювати.

1. Для приготування капучино налейте у велику чашку або склянку приблизно 100 мл молока, для приготування лате-мак'ято — приблизно 150 мл.
2. Поставте чашку або склянку під дозатор.
3. Зсуньте дозатор і спінювач молока до упору вниз.
4. Натисніть і 3 секунди втримуйте кнопку **Cappuccino**, **Latte Macchiato** або **Milk**.
 - ✓ Молоко спінюється, вибрана кнопка блимає.
5. Досягнувши бажаної тривалості спінювання, натисніть ту саму кнопку, щоб зупинити процес.

Вказівки

- Можлива тривалість обмежена залежно від напою.

- Установлена тривалість спінювання не впливає на об'єм порції.

Порада: Налаштування можна змінити в будь-який момент.

→ "Основні параметри", Стор. 19

8 Кавомолка

Цей прилад обладнаний регульовною кавомолкою, що дає змогу індивідуально коригувати ступінь помелу кавових зерен.

8.1 Вибір ступеня помелу

Під час молоття кавових зерен можна встановлювати бажаний ступінь помелу.

УВАГА!

Небезпека травмування!

Кавомолка обертається.

- ▶ Не просовуйте пальці в кавомолку.

УВАГА!

Небезпека пошкодження кавомолки. Неправильне встановлення ступеня помелу може спричинити пошкодження кавомолки.

- ▶ Установлюйте ступінь помелу тільки тоді, коли кавомолка працює.
- ▶ Ступінь помелу можна ступінчасто регулювати поворотним регулятором.

Ступінь помелу	Налаштування
Тонший помел для світлообсмажених зерен	Поверніть регулятор проти годинникової стрілки.



Ступінь помелу	Налаштування
----------------	--------------

Грубіший помел для темнообсмажених зерен	Поверніть регулятор за годинниковою стрілкою.
--	---



Установлений ступінь помелу застосовується тільки після другої чашки.

Порада: Якщо кава тече лише краплями, установіть грубіший ступінь помелу. Якщо кава надто рідка й має замало пінки, установіть тонший ступінь помелу.

9 Основні параметри

Ви можете встановити основні установки вашого приладу відповідно до власних потреб, а також викликати додаткові функції.

9.1 Настроювання автоматичного вимкнення

Коли минає певний час від останнього натиснення кнопки, прилад автоматично вимикається. Можна встановити тривалість від 15 хвилини до 4 годин.

1. Одночасно натисніть і щонайменше 3 секунди тримуйте кнопки \emptyset \emptyset \emptyset і calc'n Clean.
2. Натисніть кнопку Caffe Crema.
- ✓ Активується меню «Автоматичне вимкнення».
3. Щоб установити бажану тривалість, натисніть кнопку \emptyset \emptyset \emptyset .

Можливі такі налаштування:

- \emptyset \emptyset \emptyset 15 хв

uk Основні параметри

- $\bar{0} \bar{0} \bar{0}$ 30 хв¹
 - $\bar{0} \bar{0} \bar{0}$ 1 год
 - $\bar{0} \bar{0} \bar{0}$ 2 год
 - $\bar{0} \bar{0} \bar{0}$ 4 год
4. Щоб зберегти налаштування, натисніть кнопку **Caffe Crema**.
 5. Щоб вийти з меню, натисніть кнопку **calc'n Clean**.

9.2 Увімкнення або вимкнення звукового сигналу

Коли натиснути кнопку, лунає звуковий сигнал. Звуковий сигнал можна вмикати або вимикати.

1. Одночасно натисніть і щонайменше 3 секунди втримуйте кнопки $\bar{0} \bar{0} \bar{0}$ і **calc'n Clean**.
 2. Натисніть кнопку **Sarpuccino**.
- ✓ Активується меню «Звуковий сигнал».
3. Щоб увімкнути або вимкнути звуковий сигнал, натисніть $\bar{0} \bar{0} \bar{0}$.

Можливі такі налаштування:

- $\bar{0} \bar{0} \bar{0}$ Увімк.¹
 - $\bar{0} \bar{0} \bar{0}$ Вимк.
4. Щоб зберегти налаштування, натисніть кнопку **Sarpuccino**.
 5. Щоб вийти з меню, натисніть кнопку **calc'n Clean**.

9.3 Установлення твердості води

Щоб прилад своєчасно сповіщав про потребу видалити накип, важливо правильно встановити твердість води. Твердість води можна дізнатися в місцевого водопостачальника.

1. Одночасно натисніть і щонайменше 3 секунди втримуйте кнопки $\bar{0} \bar{0} \bar{0}$ і **calc'n Clean**.

2. Натисніть кнопку **Espresso**.
- ✓ Активується меню «Твердість води».
3. Щоб установити твердість води, натисніть кнопку $\bar{0} \bar{0} \bar{0}$.

Можливі такі налаштування:

- $\bar{0} \bar{0} \bar{0}$ Твердість води 1
 - $\bar{0} \bar{0} \bar{0}$ Твердість води 2
 - $\bar{0} \bar{0} \bar{0}$ Твердість води 3
 - $\bar{0} \bar{0} \bar{0}$ Твердість води 4¹
 - $\bar{0} \bar{0} \bar{0}$ Водяний фільтр²
4. Щоб зберегти налаштування, натисніть кнопку **Espresso**.
 5. Щоб вийти з меню, натисніть кнопку **calc'n Clean**.

Зауваження: Якщо в оселі є водопом'якшувальна установка, можна вибрати варіант $\bar{0} \bar{0} \bar{0}$.

9.4 Відновлення заводської конфігурації приладу

На приладі можна відновити заводську конфігурацію. Деякі налаштування при цьому будуть утрачені.

1. Одночасно натисніть і щонайменше 3 секунди втримуйте кнопки $\bar{0} \bar{0} \bar{0}$ і **calc'n Clean**.
 2. Натисніть кнопку **Latte Macchiato**.
- ✓ Прилад промиється, відновиться заводська конфігурація.

¹ Заводська настройка

² за наявності

10 Чищення та догляд

Щоб прилад працював довго, слід ретельно чистити його й доглядати за ним.

10.1 Придатність до миття в посудомийній машині


Тут наведений огляд деталей, придатних до миття в посудомийній машині.

УВАГА!


Деякі деталі чутливі до температури й можуть бути пошкоджені внаслідок миття в посудомийній машині.

- ▶ Дотримуйтеся вимог інструкції з експлуатації посудомийної машини.

- ▶ Мийте в посудомийній машині тільки придатні для цього деталі.
- ▶ Використовуйте тільки ті програми, котрі не нагрівають деталі понад 60 °С.

Придатні: 

- Решітка
- Решітка піддона
- Контейнер для кавової гущі
- Механічний індикатор рівня
- Спінувач молока

Непридатні: 

- Резервуар для води
- Кришка резервуара для води
- Кришка для збереження аромату
- Блок заварювання
- Піддон для крапель

10.2 Засоби для очищення

Використовуйте лише спеціальні засоби для чищення.

УВАГА!

Непридатні засоби для чищення можуть пошкоджувати поверхні приладу.

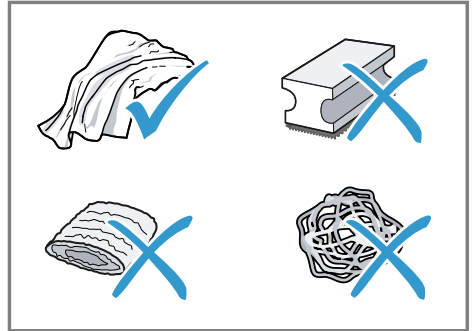
- ▶ Не застосовуйте гострі чи абразивні засоби для чищення.
- ▶ Не використовуйте засоби для чищення, що містять спирт.
- ▶ Не застосовуйте жорсткі або металеві губки.

Непридатні засоби для чищення й видалення накипу можуть пошкодити прилад.

- ▶ Не видаляйте накип за допомогою чистої лимонної кислоти, оцту або засобів на основі оцту.
- ▶ Не використовуйте засоби для видалення накипу, що містять фосфорну кислоту.

- ▶ Використовуйте лише спеціально розроблені під конкретний прилад таблетки для видалення накипу й чищення.

→ "Приладдя", Стор. 14



Поради

- Ретельно мийте нові губки, щоб видалити можливі рештки солей. Солі можуть спричиняти появу нальоту на металевих поверхнях.

- Щоб запобігти корозії, завжди невідкладно прибирайте залишки накипу, кави, молока, розчинів для очищення й видалення накипу.

10.3 Чищення приладу

УВАГА!

Небезпека ураження електричним струмом!

Рідина, що витекла, може спричинити ураження електричним струмом.

- ▶ Ніколи не занурюйте ні прилад, ні кабель живлення у воду.
- ▶ На рознімний з'єднувач приладу не має потрапляти рідина.
- ▶ Не можна чистити прилад за допомогою парового або високо-тискового приладу.

УВАГА!

Небезпека опіків!

Деякі частини приладу дуже нагріваються.

- ▶ Не торкайтеся гарячих деталей приладу.
- ▶ Після користування дайте гарячим деталям приладу охолонути.

1. Відключіть прилад від мережі живлення.
2. Корпус, блискучі поверхні й панель управління протирайте серветкою з мікрОВОлокна.
3. Приготувавши напій, протирайте систему дозатора м'якою вологою ганчіркою.
4. Промийте резервуар свіжою чистою водою.
5. Якщо приладом довго не користувалися (наприклад, під час відпустки), почистьте його весь (зокрема й рухомі деталі, як-от заварювальний блок або резервуар для води).

Зауваження: Прилад автоматично промивається, якщо ввімкнути його в холодному стані або вимкнути після приготування кави. Таким чином відбувається самоочищення системи.

10.4 Чищення піддона для крапель і контейнера для кавової гущі

Щодня спорожнюйте й очищуйте піддон для крапель і контейнер для кавової гущі, щоб запобігти утворенню відкладів. Керуйтеся графічною інструкцією на початку цього документа.

→ Мал. **11** - **15**

10.5 Очищення спінювача молока

Щоб у спінювачі молока нічого не залишалось й він працював як слід, чистьте спінювач після кожного користування.

УВАГА!

Небезпека опіків!

Спінювач молока дуже сильно нагрівається.

- ▶ Перш ніж торкатися спінювача молока, дайте йому охолонути.
1. Наберіть пів склянки води й поставте під дозатор.
 2. Зсуньте спінювач молока до упору вниз.
 3. Натисніть кнопку Milk.
 - ✓ Молочна система очищається.
 4. Зсуньте спінювач молока вгору й дайте йому охолонути.
 5. Вийміть і ретельно почистьте спінювач молока.
 6. Знову приєднайте спінювач молока.

Зауваження: Щоб дочасно зупинити процес, натисніть кнопку Milk.

Порада: Спінювач молока можна мити в посудомийній машині. Після миття ретельно приберіть зі спінювача молока залишки мийного розчину.

10.6 Очистити заварювальний блок

Додатково до автоматичного промивання слід регулярно виймати заварювальний блок і очистити його вручну. Керуйтеся графічною інструкцією на початку документа.

УВАГА! **Небезпека опіків!**

Деякі частини приладу дуже нагріваються.

- ▶ Не торкайтеся гарячих деталей приладу.
- ▶ Після користування дайте гарячим деталям приладу охолонути.

УВАГА!

Унаслідок неправильного чищення заварювальний блок може бути пошкоджений.

- ▶ Не застосовуйте мийні засоби.
- ▶ Не застосовуйте засоби для чищення, що містять оцет або кислоти.
- ▶ Миття в посудомийній машині заборонене.

→ Мал. **16** - **25**

Зауваження: Зачинити дверцята можна тільки тоді, коли блок заварювання й піддон для крапель вставлено правильно.

10.7 Сервісні програми

Залежно від твердості води й інтенсивності користування приладом підсвічується кнопка calc'n Clean. Видаляйте з приладу накип і чистьте його за допомогою спеціальної програми.

УВАГА!


Неналежне або несвоєчасне чищення й видалення накипу можуть пошкодити прилад.

- ▶ Отримавши вказівку виконати програму Calc'nClean, запустіть її якнайскоріше.
- ▶ Кладіть у горловину заварювального блока тільки таблетки для чищення.
- ▶ Не кладіть у горловину заварювального блока таблетки для видалення накипу або інші засоби.

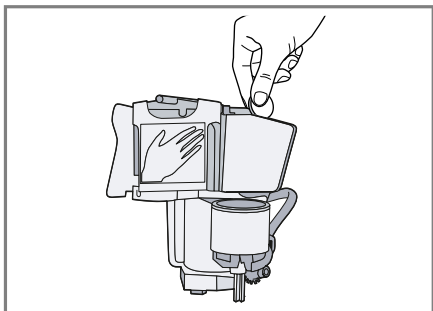
Порада: Перш ніж запускати сервісну програму, вийміть заварювальний блок, почистьте його і вставте на місце. Очистьте спінювач молока.



Запуск Calc'nClean

Процес триває приблизно 40 хвилин.

1. Натисніть і щонайменше 5 секунд утримуйте кнопку calc'n Clean.
- ✓ Світлодіод  підсвічується.
2. Відчиніть дверцята.
3. Вийміть і спорожніть піддон для крапель і контейнер для кавової гущі.
4. Вийміть і очистьте заварювальний блок.

5. Покладіть у горловину заварювального блока таблетку для очищення і встановіть блок на місце.



6. Установіть на місце піддон для крапель і контейнер для кавової гущі, зачиніть дверцята.
- ✓ Світлодіод  підсвічується.
7. Якщо є фільтр для води, вийміть його.
8. Заповніть порожній резервуар для води теплою водою до позначки «0,5 l» і розчиніть у воді таблетку для видалення накипу Siemens.
9. Установіть резервуар для води на місце й поставте під дозатор посудину місткістю приблизно 1 л.
10. Коли заблимає calc'n Clean, натисніть calc'n Clean.
- ✓ Програма запуститься, очистить прилад і видалить з нього накип.
 - ✓ Пульсуватиме індикатор calc'n Clean.
 - ✓ Процес триває приблизно 20 хвилин хв.
 - ✓ Світлодіод  підсвічується.
11. Спорожніть посудину й відчиніть дверцята.
12. Спорожніть піддон і вставте його на місце.

13. Зачиніть дверцята і знову поставте посудину під дозатор.

✓ Світлодіод  підсвічується.

14. Очистьте резервуар для води.

Якщо ви виймали водяний фільтр, вставте його на місце.

15. Заповніть резервуар для води до позначки «max» свіжою холодною негазованою водою.

16. Коли заблимає calc'n Clean, натисніть calc'n Clean.

✓ Програма запуститься, очистить і проміє прилад.

✓ Пульсуватиме індикатор calc'n Clean.


✓ Світлодіод  підсвічується.

17. Вийміть і спорожніть піддон для крапель і контейнер для кавової гущі.

18. Очистьте піддон для крапель і контейнер для кавової гущі; вставте їх на місце.

✓ Програма завершена, прилад знову готовий до роботи.

Скидання сервісної програми

Якщо сервісна програма перерветься, наприклад, через знеструмлення, підсвітяться символи calc'n Clean і .

1. Очистьте резервуар для води.

Якщо ви виймали водяний фільтр, вставте його на місце.

2. Заповніть резервуар для води до позначки «max» свіжою холодною негазованою водою.

3. Натисніть кнопку calc'n Clean.

✓ Сервісна програма запуститься і проміє прилад. Процес триває приблизно 2 хв.

4. Спорожніть піддон, почистьте і вставте на місце.

5. Зачиніть дверцята.

✓ Програма завершена, прилад знову готовий до роботи.

11 Усунення несправностей

Незначні несправності приладу можна усувати власноруч. Перш ніж звертатися до сервісної служби, скористайтеся відомостями про усунення несправностей. Так можна уникнути зайвих витрат.

УВАГА!

Небезпека ураження електричним струмом!


Ремонтні роботи, виконані неналежним чином, можуть становити небезпеку для користувача.

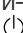




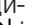
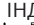
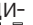
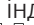
- ▶ Ремонтувати прилад дозволено тільки фахівцям.
- ▶ Для ремонту приладу дозволяється використовувати лише оригінальні запчастини.
- ▶ Щоб уникнути небезпек, у разі пошкодження кабелю живлення цього приладу його заміну має виконувати виробник, сервісний центр або особа з відповідною кваліфікацією.


Несправність	Причина та усунення несправностей
Прилад перестав реагувати на команди.	На приладі виникла несправність. <ol style="list-style-type: none"> 1. Вийміть штепсельну вилку з розетки й почекайте 60 секунд. 2. Вставте штепсельну вилку в розетку.
Прилад видає тільки воду, без кави.	Прилад не розпізнає порожній контейнер для кавових зерен. <ul style="list-style-type: none"> ▶ Завантажте кавові зерна. <hr/> Зерна надто масні й не падають у кавомолку. <ul style="list-style-type: none"> ▶ Злегка постукайте по контейнеру для кавових зерен. ▶ Змініть сорт кави. ▶ Не використовуйте масні зерна. ▶ Протріть порожній контейнер для кавових зерен вологою ганчіркою. <hr/> Заварювальний блок вставлено неправильно. <ul style="list-style-type: none"> ▶ До упору засуньте заварювальний блок у прилад.
Якість кави або молочної пінки значно коливається.	Прилад забруднений накипом. <ul style="list-style-type: none"> ▶ Видаліть накип із приладу.
Кава не видається або видається по краплі.	Установлено занадто дрібний помел. <ul style="list-style-type: none"> ▶ Установіть грубіший помел. → "Вибір ступеня помелу", Стор. 19
Не досягається установлений об'єм.	У приладі відклалося багато накипу. <ul style="list-style-type: none"> ▶ Видаліть накип із приладу. <hr/> Фільтр для води містить повітря.

Несправність	Причина та усунення несправностей
<p>Кава не видається або видається по краплі.</p> <p>Не досягається установлений об'єм.</p>	<ol style="list-style-type: none"> 1. Потримайте фільтр отвором догори у воді, доки з нього не перестануть виходити бульбашки повітря. 2. Вставте фільтр на місце. <p>Прилад брудний.</p> <ul style="list-style-type: none"> ▶ Очистьте блок заварювання. ▶ Видаліть накип і очистьте прилад. <p>Залишки засобу для видалення накипу засмічують резервуар для води.</p> <ol style="list-style-type: none"> 1. Вийміть резервуар для води. 2. Ретельно очистьте резервуар для води. <p>Установлено зависоку міцність кави.</p> <ul style="list-style-type: none"> ▶ Зменште міцність кави.
<p>Молоко або молочні напої надто гарячі.</p> <p>Молочна пінка має завеликі пори, чутно сильний шум усмоктування.</p>	<p>У склянці або чашці замало молока.</p> <ol style="list-style-type: none"> 1. Збільште кількість молока. 2. Змініть тривалість спінювання.
<p>Молоко або молочні напої надто холодні.</p>	<p>У склянці або чашці забагато молока.</p> <ol style="list-style-type: none"> 1. Зменште кількість молока. 2. Змініть тривалість спінювання.
<p>Кава без пінки.</p>	<p>Молоко в склянці або чашці надто холодне.</p> <ul style="list-style-type: none"> ▶ Використовуйте тепле молоко. <p>Неоптимальний сорт кави.</p> <ul style="list-style-type: none"> ▶ Використовуйте сорт кави з більшим вмістом зерен робуста. ▶ Використовуйте зерна, обсмажені до темнішого кольору. <p>Зерна обсмажені вже давно.</p> <ul style="list-style-type: none"> ▶ Використовуйте свіжі зерна. <p>Ступінь помелу не відповідає кавовим зернам.</p> <ul style="list-style-type: none"> ▶ Установіть більш дрібного помел. → "Вибір ступеня помелу", Стор. 19
<p>Кава має занадто кислий присмак.</p>	<p>Установлено загрубий помел.</p> <ul style="list-style-type: none"> ▶ Установіть більш дрібного помел. → "Вибір ступеня помелу", Стор. 19 <p>Неоптимальний сорт кави.</p> <ul style="list-style-type: none"> ▶ Використовуйте сорт кави з більшим вмістом зерен робуста.

Несправність	Причина та усунення несправностей
Кава має занадто кислий присмак.	<ul style="list-style-type: none"> ▶ Використовуйте зерна, обсмажені до темнішого кольору.
Кава має надто гіркий присмак.	<p>Установлено занадто дрібний помел.</p> <ul style="list-style-type: none"> ▶ Установіть грубіший помел. → <i>"Вибір ступеня помелу"</i>, Стор. 19 <p>Неоптимальний сорт кави.</p> <ul style="list-style-type: none"> ▶ Змініть сорт кави.
Кава має присмак горілих зерен.	<p>Установлено занадто дрібний помел.</p> <ul style="list-style-type: none"> ▶ Установіть грубіший помел. → <i>"Вибір ступеня помелу"</i>, Стор. 19 <p>Неоптимальний сорт кави.</p> <ul style="list-style-type: none"> ▶ Змініть сорт кави.
Якісь молочної пінки коливається.	<p>Якість молочної пінки залежить від сорту використовуваного молока або напою рослинного походження.</p> <ul style="list-style-type: none"> ▶ Щоб оптимізувати результат, виберіть відповідний сорт молока або напою рослинного походження.
Прилад не видає молочну пінку.	<p>У приладі відклалося багато накипу.</p> <ul style="list-style-type: none"> ▶ Видаліть накип із приладу. <p>Спінювач молока забруднений.</p> <ul style="list-style-type: none"> ▶ Помийте спінювач молока в посудомийній машині. <p>Спінювач молока не занурений у молоко.</p> <ol style="list-style-type: none"> 1. Збільште кількість молока. 2. Перевірте, чи занурений спінювач у молоко. 3. До упору опустіть дозатор.
Прилад не видає напій.	<p>Фільтр для води містить повітря.</p> <ol style="list-style-type: none"> 1. Потримайте фільтр отвором догори у воді, доки з нього не перестануть виходити бульбашки повітря. 2. Вставте фільтр на місце. <ul style="list-style-type: none"> ▶ Рівно й міцно втисніть фільтр для води у гніздо на резервуарі. <p>Залишки засобу для видалення накипу засмічують резервуар для води.</p> <ol style="list-style-type: none"> 1. Вийміть резервуар для води. 2. Ретельно очистьте резервуар для води.
На дні приладу є краплі води.	<p>Піддон вийнято зарано.</p> <ul style="list-style-type: none"> ▶ Виймайте піддон лише за кілька секунд після останнього приготування напою.

Несправність	Причина та усунення несправностей
Не вдається вийняти блок заварювання.	<p>Фіксація не відпускається, заварювальний блок застряг.</p> <ul style="list-style-type: none"> ▶ Вимкніть прилад, заждіть 3 хвилини і знов увімкніть.
Кавомолка не запускається.	<p>Прилад занадто гарячий.</p> <ol style="list-style-type: none"> 1. Від'єднайте прилад від електромережі. 2. Почекайте 1 година, щоб дати приладу охолонути.
Індикатор  світиться, хоча резервуар для води повний.	<p>Резервуар для води відсутній або встановлений неправильно.</p> <ul style="list-style-type: none"> ▶ Правильно вставте резервуар для води.
	<p>Резервуар для води містить газовану воду.</p> <ul style="list-style-type: none"> ▶ Заповніть резервуар для води свіжою водопровідною водою.
	<p>Поплавець у резервуарі для води застряг.</p> <ol style="list-style-type: none"> 1. Вийміть резервуар для води. 2. Ретельно очистьте резервуар для води.
	<p>Новий фільтр для води не промито згідно з інструкцією.</p> <ol style="list-style-type: none"> 1. Промийте фільтр для води згідно з інструкцією. 2. Почніть користування фільтром для води.
	<p>Фільтр для води містить повітря.</p> <ol style="list-style-type: none"> 1. Потримайте фільтр отвором догори у воді, доки з нього не перестануть виходити бульбашки повітря. 2. Вставте фільтр на місце.
	<p>Ресурс фільтра для води вичерпано.</p> <ul style="list-style-type: none"> ▶ Вставте новий фільтр для води.
	<p>Відклади накипу в резервуарі для води засмічують систему.</p> <ol style="list-style-type: none"> 1. Ретельно очистьте резервуар для води. 2. Запустіть сервісну програму Calc'nClean.
Блимають усі світлодіодні індикатори.	<p>Проблеми з електроживленням.</p> <ul style="list-style-type: none"> ▶ Експлуатуйте прилад лише за 220–240 В.
Індикатор calc'n Clean світиться надто часто.	<p>Пом'якшена вода все одно містить трохи мінералів.</p> <ol style="list-style-type: none"> 1. Вставте новий фільтр для води. 2. Установіть відповідну жорсткість води.
	<p>Використано невідповідний засіб для видалення накипу або замалу його кількість.</p>

Несправність	Причина та усунення несправностей
Індикатор calc'n Clean світитися надто часто.	▶ Для видалення накипу слід використовувати відповідні таблетки.
Прилад не відповідає на команди. Індикатори світяться або блимають.	<p>Прилад перебуває в демонстраційному режимі.</p> <ol style="list-style-type: none"> 1. Щоб деактивувати демонстраційний режим, натисніть і щонайменше 5 секунд утримуйте кнопку . 2. Вийміть резервуар для води. 3. Заповніть резервуар свіжою водою. 4. Знову вставте резервуар для води.
Блимає індикатор  .	<p>Дверцята не зачинено правильно.</p> <p>▶ Міцно притисніть дверцята.</p> <p>Прилад занадто гарячий.</p> <ol style="list-style-type: none"> 1. Від'єднайте прилад від електромережі. 2. Почекайте 1 година, щоб дати приладу охолонути.
Індикатор  світиться, хоча піддон порожній.	<p>Прилад вимкнений і не розпізнає спорожнення.</p> <ol style="list-style-type: none"> 1. Увімкніть прилад і вийміть піддон для крапель. 2. Знову вставте піддон для крапель на місце.
Блимає індикатор  , а також усі індикатори напоїв.	<p>Резервуар для води відсутній або встановлений неправильно.</p> <p>▶ Правильно вставте резервуар для води.</p> <p>Система подачі рідини в приладі суха.</p> <p>▶ Правильно вставте резервуар для води.</p> <p>▶ Наповніть резервуар для води свіжою холодною негазованою водою.</p> <p>Фільтр для води містить повітря.</p> <ol style="list-style-type: none"> 1. Потримайте фільтр отвором догори у воді, доки з нього не перестануть виходити бульбашки повітря. 2. Вставте фільтр на місце.
Блимають індикатори  ,  і calc'n Clean.	<p>Занизька навколишня температура.</p> <p>▶ Експлуатуйте прилад при температурі понад 5 °C.</p>
Блимають індикатори  і  .	<p>Вузол заварювання дуже брудний, або його не вдається вийняти.</p> <p>▶ Перезапустіть прилад.</p> <p>▶ Очистьте блок заварювання.</p>
Блимають індикатори  .	<p>На приладі виникла несправність.</p> <p>▶ Перезапустіть прилад.</p>

Несправність	Причина та усунення несправностей
Світяться індикатори calc'n Clean і  .	Процес видалення накипу перерваний. ▶ Дійте, як описано в розділі → "Скидання сервісної програми", Стор. 24.

12 Транспортування, зберігання й утилізація

12.1 Активація захисту від морозу



Захистіть прилад від впливу морозу під час транспортування та зберігання.

УВАГА!

Наявність у приладі залишків рідини може призвести до пошкодження під час транспортування або зберігання.

- ▶ Перед транспортуванням або зберіганням спорожніть систему подачі рідини.

Вимоги

- Прилад готовий до роботи.
 - Резервуар для води заповнений.
1. Поставте під дозатор велику посудину й опустіть спінювач молока.
 2. Натисніть і щонайменше 5 секунд утримуйте кнопку Milk.
 - ✓ Світлодіод кнопки блимає, прилад нагрівається.
 3. Коли зі спінювача молока піде пара, вийміть резервуар для води.
 4. Дайте приладові випустити пару й почекайте, доки заблимають світлодіод  і всі світлодіоди напоїв.
 5. Вимкніть прилад кнопкою .
 6. Спорожніть резервуар для води й піддон; ретельно очистьте прилад.
 7. Від'єднайте прилад від електромережі.

Тепер прилад можна транспортувати або зберігати.

Зауваження: Заварювальний блок у такому стані зафіксований, вийняти його не можна.

12.2 Утилізація старих приладів

Екологічна утилізація дає змогу повторно використовувати цінну сировину.

1. Витягніть штепсельну вилку кабелю живлення.
2. Переріжте кабель живлення.
3. Утилізуйте прилад екологічним способом.

Інформацію щодо актуальних способів утилізації можна отримати у продавця приладу або органів місцевого самоврядування.



Цей прилад маркіровано згідно положень європейської Директиви 2012/19/EU стосовно електронних та електроприладів, що були у використанні (waste electrical and electronic equipment - WEEE). Директивою визначаються можливості, які є дійсними у межах Європейського союзу, щодо прийняття назад та утилізації бывших у використанні приладів.

13 Сервісні центри

Важливі для безпеки оригінальні запасні частини, що відповідають Директиві ЄС щодо екологічного проектування, можна придбати в

нашій сервісній службі впродовж щонайменше 7 років з моменту виходу приладу на ринок Європейського економічного простору.

Зауваження: Робота сервісного центру в гарантійних випадках безкоштовна.

Докладніші відомості про термін і умови гарантії у вашій країні можна отримати в сервісній службі, у дилера й на нашому сайті.

Звертаючись до сервісного центру, назвіть номер виробу (E-Nr.) і заводський номер (FD) приладу. Виробник: "БСХ Хаузгерете ГмбХ" вул. Карл-Вері-Штрассе, 34, м. Мюнхен, 81739, Німеччина. Вироблено згідно Ліцензії щодо використання торгової марки із Сіменс АГ Імпортер: ТОВ "БСХ Побутова Техніка" вул. Радищева, 10/14 корп.Б, м. Київ, Україна

Контактні дані сервісного центру можна знайти в долученому довіднику або на нашому сайті.

13.1 Номер виробу (E-Nr.) і заводський номер (FD)

Номер виробу (E-Nr.) і заводський номер (FD) приладу наведено на заводській табличці.

Щоб мати змогу швидко знайти відомості про прилад і телефонний номер сервісного центру, ці дані можна записати.

14 Технічні характеристики

Напруга	220– 240 В ~
Частота	50 / 60 Гц
Номінальна потужність	1300 Вт
Максимальний статичний тиск насоса	15 бар
Максимальна місткість резервуара для води (без фільтра)	1,3 л
Максимальна місткість контейнера для кавових зерен	250 г
Довжина кабелю живлення	100 см
Висота приладу	38,3 см
Ширина приладу	25,1 см
Глибина приладу	43,3 см
Вага в порожньому стані	8-9 кг
Тип кавомолки	кераміка/ сталь

UK Виготовлено компанією BSH Hausgeräte GmbH за ліцензією на товарний знак Siemens AG

BSH Hausgeräte GmbH

Carl-Wery-Straße 34

81739 München, GERMANY

siemens-home.bsh-group.com



8001279639

(030412)

uk