



**BOSCH**



Register your  
new device on  
MyBosch now and  
get free benefits:  
[bosch-home.com/  
welcome](https://bosch-home.com/welcome)

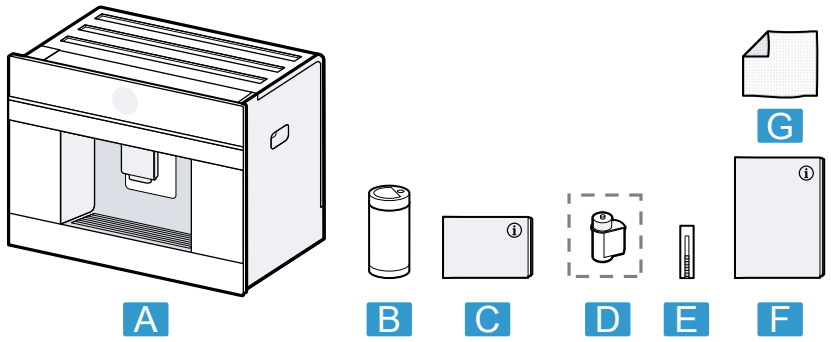
# Popolnoma avtomatski kavni aparat

Serie | 8

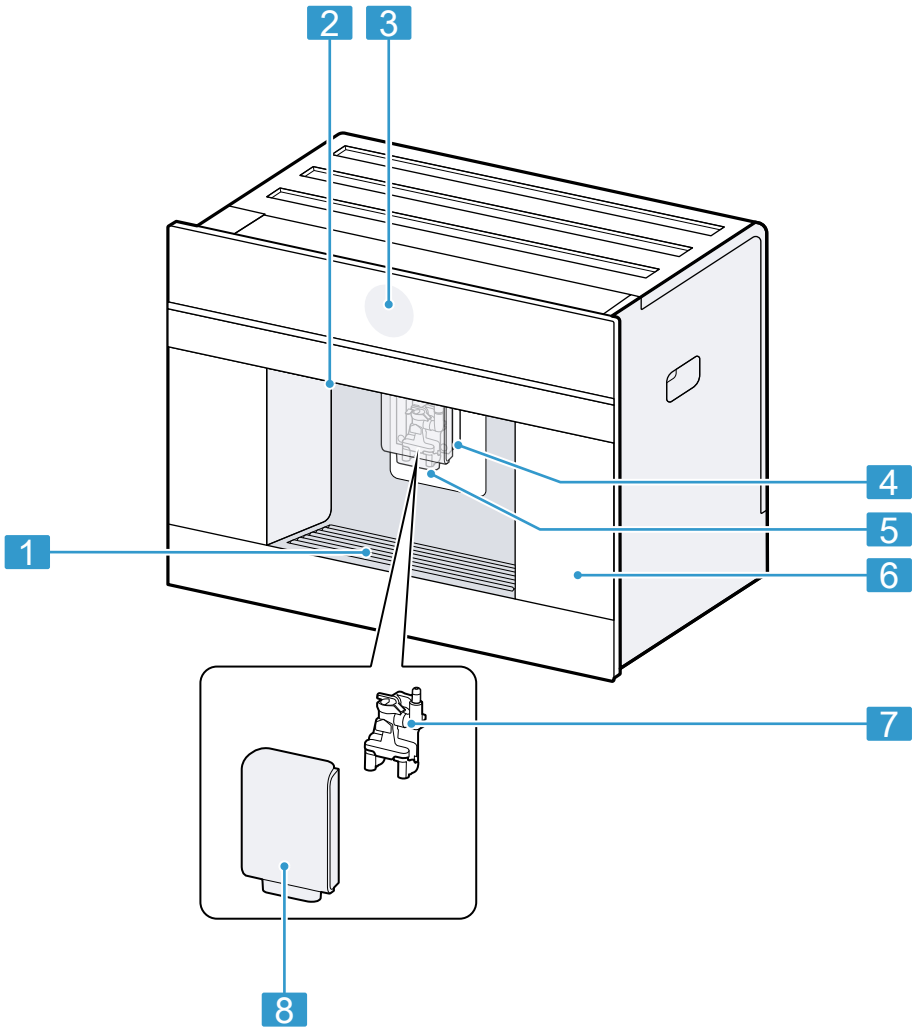
CTL7...

CTL9...

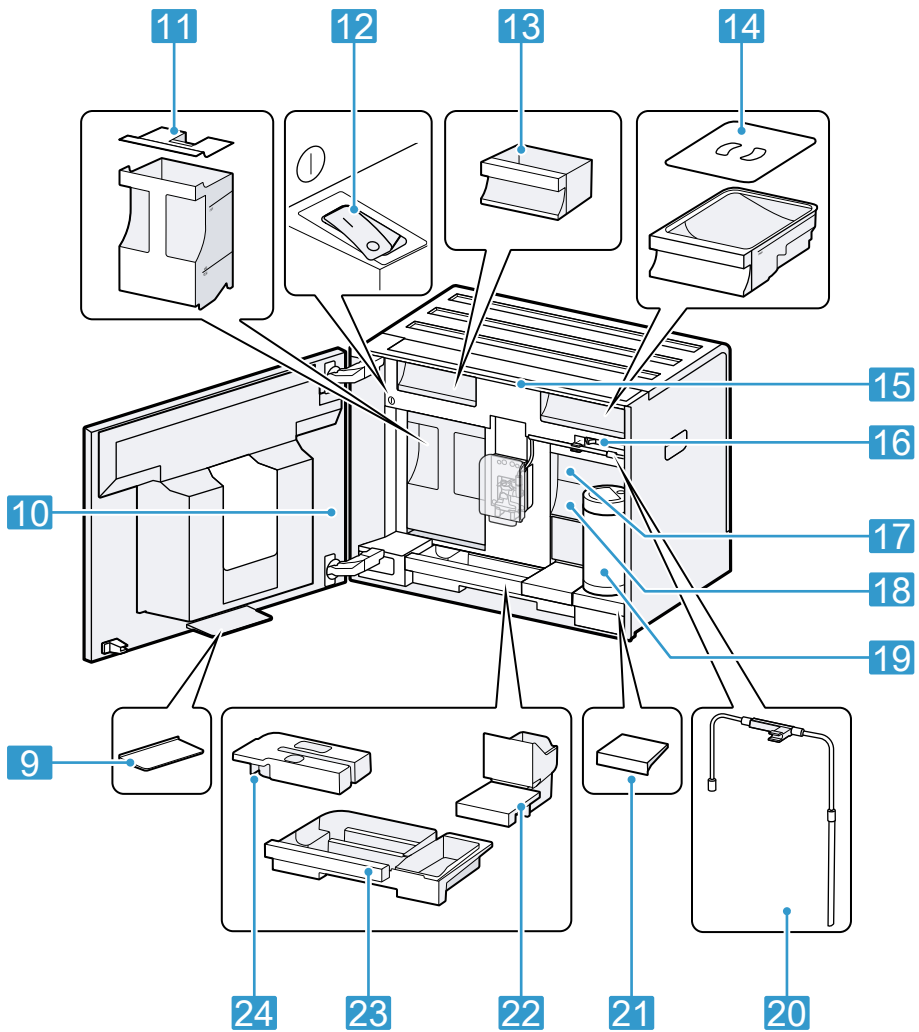
[sl] Navodila za uporabo



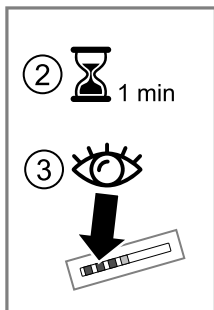
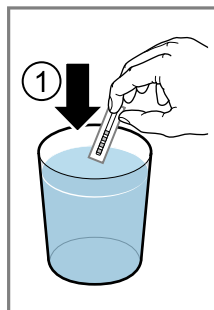
**1**



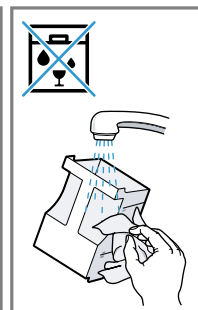
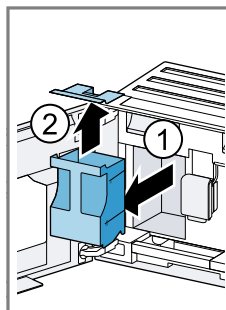
**2**



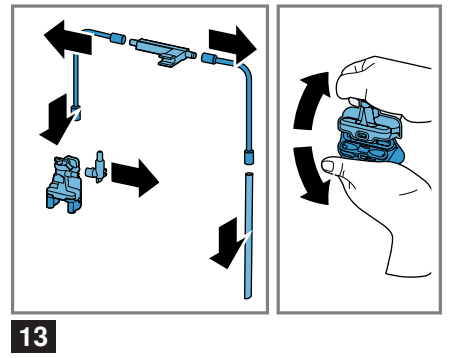
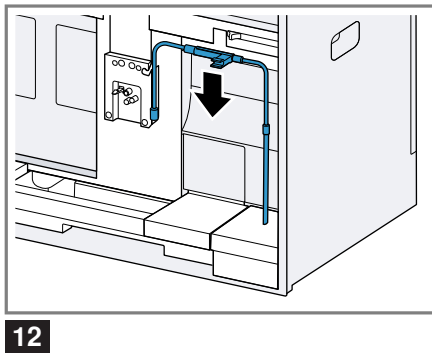
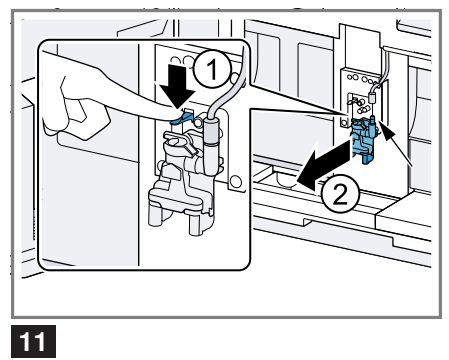
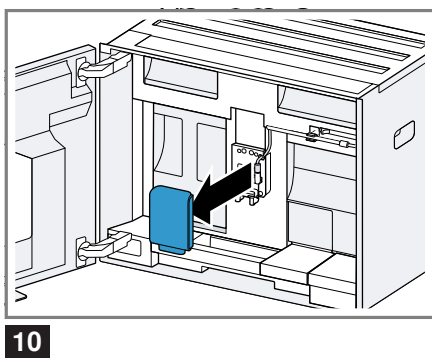
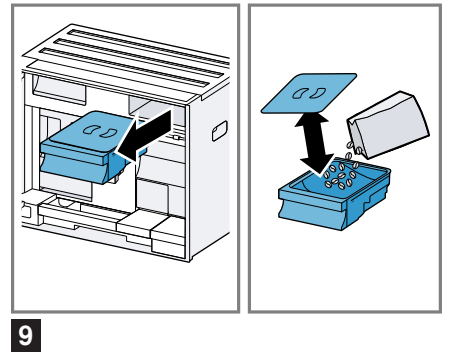
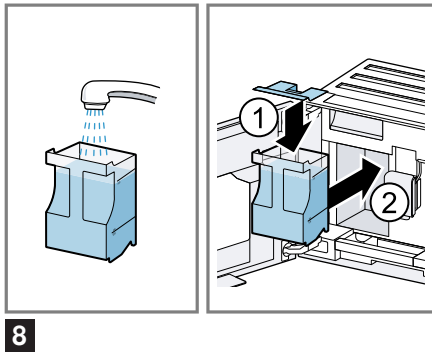
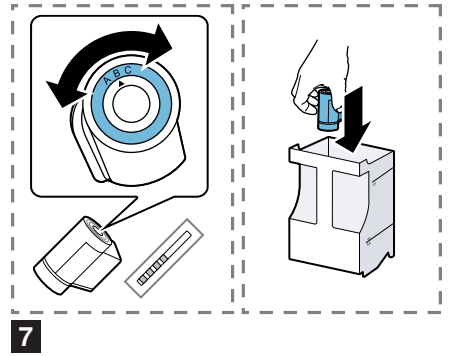
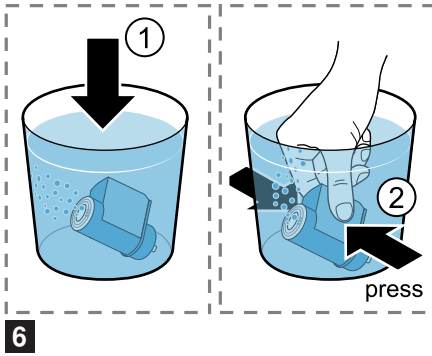
**3**

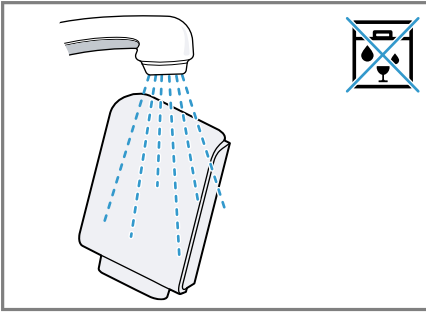


**4**

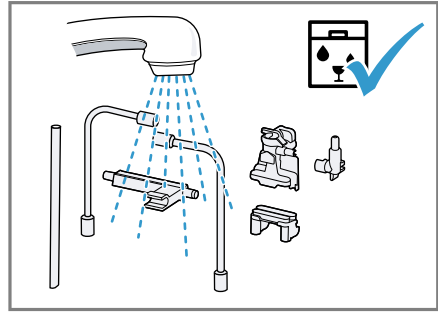


**5**

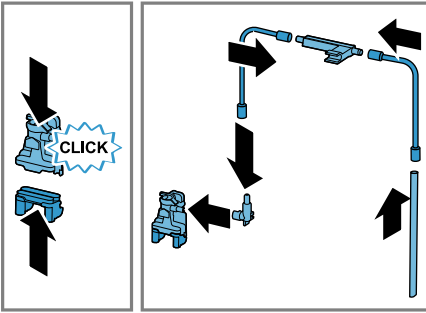




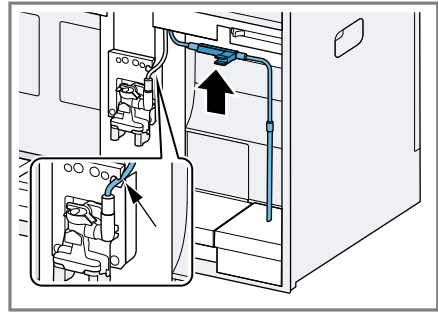
14



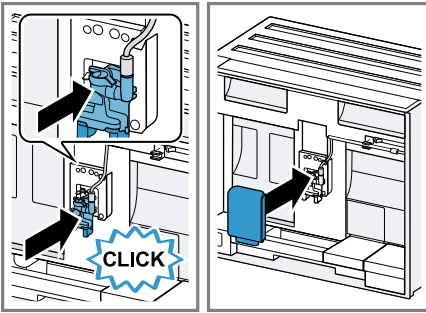
15



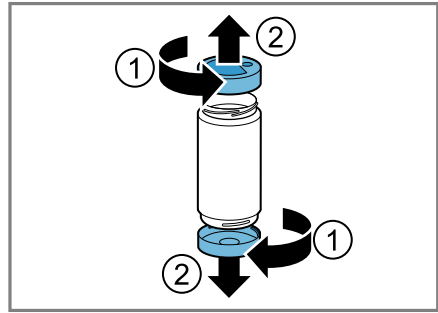
16



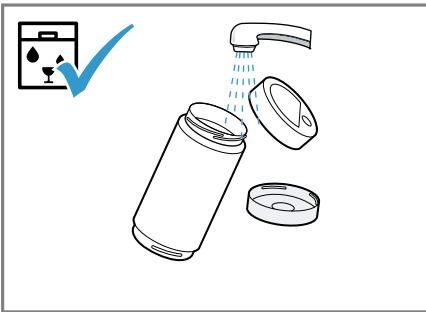
17



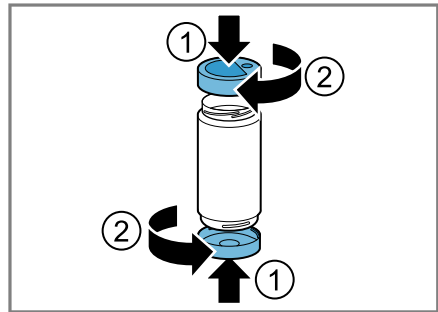
18



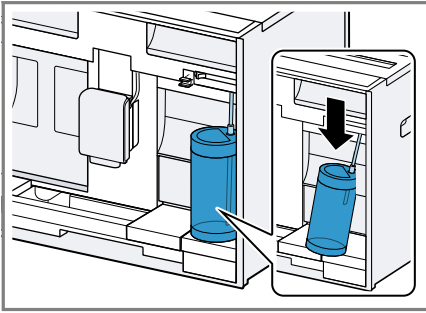
19



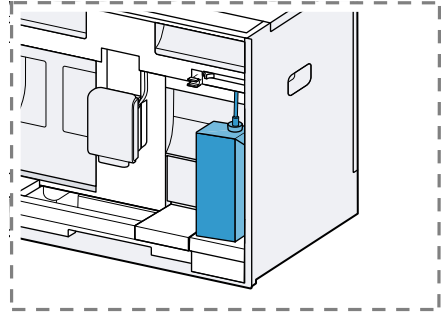
20



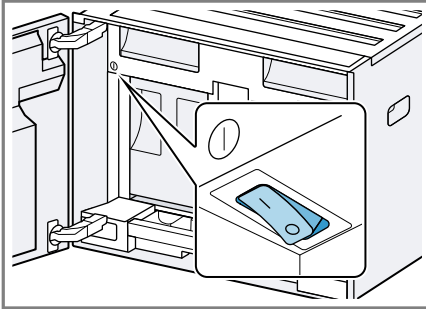
21



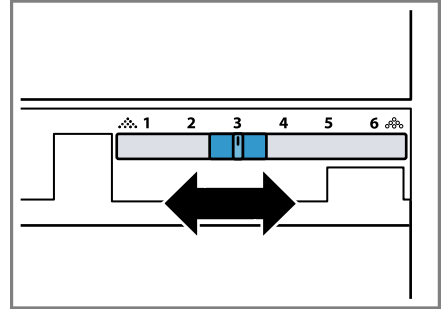
22



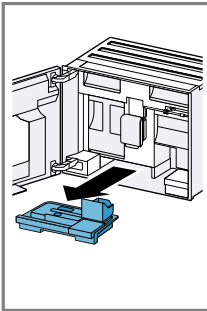
23



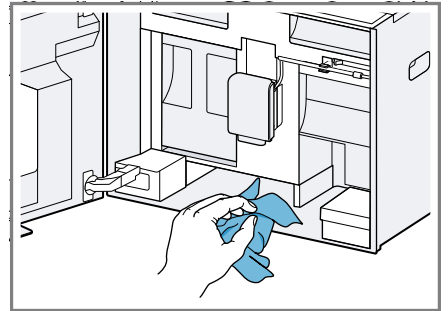
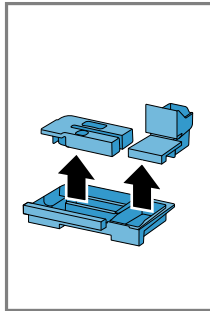
24



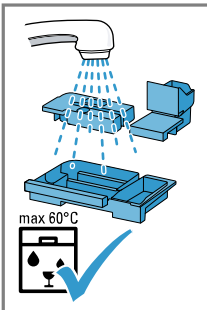
25



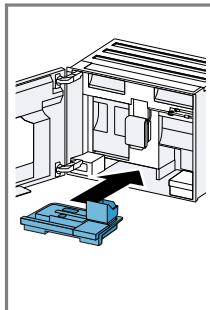
26



27



28



**Za dodatne informacije glejte digitalni uporabniški priročnik.**



## Kazalo

<b>1 Varnost .....</b>	<b>9</b>	8.2 Priprava napitka .....	18
1.1 Splošna navodila .....	9	8.3 DoubleShot in TripleShot .....	18
1.2 Namenska uporaba.....	9	8.4 Priprava kavnega napitka z mlekom.....	19
1.3 Omejitev kroga uporabnikov.....	9	8.5 Pripravljanje napitka za dve skodelici hkrati .....	19
1.4 Varna instalacija .....	9		
1.5 Varna uporaba.....	10		
<b>2 Preprečevanje materialne škode .....</b>	<b>13</b>	<b>9 Mlin .....</b>	<b>19</b>
<b>3 Varstvo okolja in varčevanje ....</b>	<b>13</b>	9.1 Nastavitev stopnje mletja .....	20
3.1 Odlaganje embalaže novega aparata .....	13		
3.2 Varčevanje z energijo.....	13	<b>10 Odlagalna površina za posodo za mleko .....</b>	<b>20</b>
<b>4 Namestitev in priključitev .....</b>	<b>13</b>	10.1 Uporaba odlagalne površine za posodo za mleko.....	20
4.1 Obseg dobave.....	13	10.2 Uporaba lastne posode za mleko <sup>1</sup> .....	20
4.2 Vgradnja in priključitev aparata .....	14		
4.3 Priklop aparata na električno napajanje.....	14	<b>11 Otroško varovalo .....</b>	<b>20</b>
<b>5 Spoznavanje .....</b>	<b>14</b>	11.1 Vklop otroškega varovala.....	20
5.1 Aparat.....	14	11.2 Izklop otroškega varovala .....	20
5.2 Upravljalno polje.....	14		
<b>6 Pribor .....</b>	<b>15</b>	<b>12 Priljubljene .....</b>	<b>21</b>
<b>7 Pred prvo uporabo .....</b>	<b>16</b>	12.1 Pripravljanje priljubljenih napitkov iz menija »Priljubljene« .....	21
7.1 Priprava aparata in čiščenje....	16	12.2 Pripravljanje priljubljenih napitkov iz Klasično ali Coffee World.....	21
7.2 Določanje trdote vode.....	16	12.3 Spreminjanje priljubljenega programa.....	21
7.3 Vodni filter <sup>1</sup> .....	17	12.4 Brisanje priljubljenega programa .....	21
7.4 Prva uporaba.....	17	12.5 Razvrstitev priljubljenih programov .....	21
7.5 Splošna navodila .....	18		
<b>8 Osnovno upravljanje.....</b>	<b>18</b>		
8.1 Vklop ali izklop aparata.....	18		

<sup>1</sup> Odvisno od opreme aparata

<b>13 Home Connect .....</b>	<b>21</b>
13.1 Nastavitev aplikacije Home Connect.....	22
13.2 Nastavitev Home Connect.....	22
13.3 Nastavitve Home Connect.....	22
13.4 Varstvo podatkov .....	23
<b>14 Osnovne nastavitve .....</b>	<b>23</b>
14.1 Sprememba nastavitve.....	23
14.2 Pregled Nastavitve .....	24
<b>15 Čiščenje in nega.....</b>	<b>25</b>
15.1 Primernost za pomivanje v pomivalnem stroju.....	25
15.2 Čistila.....	26
15.3 Čiščenje aparata .....	27
15.4 Čiščenje odkapne posode in posode za kavno usedlino .....	27
15.5 Čiščenje posode za mleko....	27
15.6 Servisni programi .....	27
<b>16 Odpravljanje motenj.....</b>	<b>29</b>
<b>17 Transport, skladiščenje in odstranjevanje.....</b>	<b>34</b>
17.1 Aktiviranje zaščite proti zmrzovanju .....	34
17.2 Odstranitev starega aparata v odpad .....	34
<b>18 Servisna služba .....</b>	<b>34</b>
18.1 Številka izdelka (E-Nr.), proizvodna številka (FD) in številna številka (Z-Nr.).....	34
<b>19 Tehnični podatki .....</b>	<b>35</b>
19.1 Informacije o brezplačni programski opremi in opremi Open Source .....	35
<b>20 Izjava o skladnosti .....</b>	<b>35</b>





# 1 Varnost

Upoštevajte naslednja varnostna navodila.

## 1.1 Splošna navodila

- Skrbno preberite ta navodila.
- Navodila za uporabo in informacije o izdelku shranite za kasnejšo uporabo ali za novega lastnika.
- Če opazite poškodbo zaradi transporta, aparata ne priključite.

## 1.2 Namenska uporaba

Aparat uporabljajte samo:

- Za pripravo vročih napitkov.
- v domačem gospodinjstvu in v zaprtih prostorih domačega okolja.
- do najvišje nadmorske višine 2000 m.

## 1.3 Omejitev kroga uporabnikov

Ta aparat lahko otroci, starejši od 8 let, ter osebe z zmanjšanimi fizičnimi, senzoričnimi ali duševnimi sposobnostmi ali osebe, ki ne razpolagajo z izkušnjami in/ali znanjem uporabljajo le, ko so pod nadzorom, ali če so bili poučeni o varni uporabi in so razumeli nevarnosti, ki izhajajo iz uporabe aparata.

Otroci se ne smejo igrati z aparatom.

Otroci ne smejo čistiti ali vzdrževati aparata, razen če so stari več kot 8 let in so pod nadzorom.

Otroci, mlajši od 8 let, naj se ne približujejo aparatu in priključnemu kablu.

## 1.4 Varna instalacija

### **OPOZORILO – Nevarnost električnega udara!**

Nestrokovna vgradnja je nevarna.

- ▶ Pri priključitvi in uporabi aparata obvezno upoštevajte podatke na tipski ploščici.

- ▶ Vedno uporabljajte priključni kabel, ki je priložen novemu aparatu.
- ▶ Aparat je dovoljeno priključiti na električno omrežje z izmeničnim tokom le preko ozemljene vtičnice, ki je instalirana v skladu s predpisi.
- ▶ Sistem ozemljitve hišne električne napeljave mora biti instaliran v skladu s predpisi.

Poškodovan aparat ali poškodovan omrežni priključni kabel je nevaren.

- ▶ Nikoli ne uporabljajte poškodovanega aparata.
- ▶ Nikoli ne uporabljajte aparata s počeno ali zlomljeno površino.
- ▶ Nikoli ne vlecite za priključni kabel, da izkločite aparat iz električnega omrežja. Vedno vlecite za vtič omrežnega priključnega kabla.
- ▶ Če je aparat ali omrežni priključni kabel v okvari, takoj izvlecite vtič omrežnega priključnega kabla iz vtičnice ali izklopite varovalko v omarici z varovalkami.
- ▶ Pokličite pooblaščen servis. → *Stran 34*

Nestrokovna popravila so nevarna.

- ▶ Popravila aparata sme izvajati samo izšolano strokovno osebje.
- ▶ Za popravilo aparata je dovoljeno uporabljati samo originalne nadomestne dele.
- ▶ Če je omrežni priključni kabel ali priključni kabel aparata poškodovan, ga morate zamenjati s posebnim omrežnim priključnim kablom ali priključnim kablom aparata, ki je na voljo pri proizvajalcu oziroma njegovi servisni službi.

## 1.5 Varna uporaba

### **OPOZORILO – Nevarnost zadušitve!**

Otroci se lahko zavijejo v embalažo ali pa si slednje potegnejo preko glave in se tako zadušijo.

- ▶ Poskrbite, da otroci ne bodo prišli v stik z embalažnim materialom.
- ▶ Ne dovolite otrokom, da se igrajo z embalažnim materialom.

Otroci lahko vdihnejo ali pogoltnejo majhne dele in se tako zadušijo.

- ▶ Poskrbite, da otroci ne bodo prišli v stik z majhnimi deli.
- ▶ Ne dovolite otrokom, da se igrajo z majhnimi deli.

### **⚠ OPOZORILO – Nevarnost električnega udara!**

Vdirajoča vlaga lahko povzroči električni udar.

- ▶ Aparata ali omrežnega priključnega vodnika nikoli ne potopite v vodo.
- ▶ Na vtično povezavo aparata ne sme priti tekočina.
- ▶ Aparat uporabljajte samo v zaprtih prostorih.
- ▶ Aparata nikoli ne izpostavljajte visokim temperaturam in vlagi.
- ▶ Za čiščenje aparata ne uporabljajte parnega čistilnika ali visokotlačnega čistilnika.

### **⚠ OPOZORILO – Nevarnost požara!**

Aparat se močno segreje.

- ▶ Poskrbite za zadostno zračenje aparata.
  - ▶ Aparata nikoli ne uporabljajte pri zaprtih vratih omare.
- Uporaba podaljšanega električnega kabla in nedovoljenih adapterjev je nevarna.
- ▶ Ne uporabljajte podaljškov ali električnih razdelilnikov.
  - ▶ Uporabljajte samo adapterje in omrežne priključne vode, ki jih je odobril proizvajalec.
  - ▶ Če je omrežni priključni vod prekratek in daljši omrežni priključni vod ni na voljo, se obrnite na usposobljenega električarja, ki bo prilagodil hišno instalacijo.

### **⚠ OPOZORILO – Nevarnost opeklin!**

Nekateri deli aparata se zelo segrejejo.

- ▶ Nikoli se ne dotikajte vročih delov aparata.
- ▶ Po uporabi počakajte, da se vroči deli aparata ohladijo, preden se jih dotaknete.

### **⚠ OPOZORILO – Nevarnost oparin!**

Sveže pripravljene napitki so zelo vroči.

- ▶ Po potrebi pustite, da se napitki ohladijo.
- ▶ Preprečite stik kože z iztekajočimi tekočinami in paro.

Nenameren daljinski zagon prek aplikacije Home Connect lahko privede do opeklin.

- ▶ Med pripravo napitkov ne segajte pod iztok kave.
- ▶ Osebe, zlasti otroci, naj ne bodo v bližini aparata.

### **⚠ OPOZORILO – Nevarnost poškodb!**

Nepravilna uporaba aparata lahko ogrozi uporabnika.

- ▶ Da se izognete poškodbam, aparat uporabljajte samo v name-  
ne, za katere je bil izdelan.

Ukleščenje prstov pri zapiranju vrat aparata.

- ▶ Pri zapiranju vrat aparata pazite na prste.

Mlin se vrti.

- ▶ Nikoli ne sezite v mlin.

### **⚠ OPOZORILO – Nevarnost: magnetizem!**



Pozor, magnetizem



Opozorilo za osebe s srčnim spodbujevalnikom  
Aparat vsebuje trajne magnete. Ti lahko vplivajo na elektronske  
vsadke, kot so srčni spodbujevalniki ali inzulinske črpalke.

- ▶ Osebe z elektronskimi vsadki morajo biti od aparata in vrat apa-  
rata oddaljene vsaj 10 cm.
- ▶ Tudi od rezervoarja za vodo, posode za mleko, posode za kavni  
ostanek, pokrova iztočne enote, razdelilnika napitkov, iztočne  
enote, držala sistema za pripravo mleka, pokrova grelnega pro-  
stora in grelne enote morate biti oddaljeni vsaj 10 cm.

### **⚠ OPOZORILO – Nevarnost ogroženosti zdravja!**

Umazanija na aparatu lahko ogrozi vaše zdravje.

- ▶ Upoštevajte navodila za čiščenje za higieno aparata.

## 2 Preprečevanje materialne škode

### POZOR!

Nevarnost poškodb aparata. Aparat se lahko zaradi nepravilnega zagona poškoduje.

- ▶ Aparat uporabljajte le v prostorih, kjer se ne pojavlja zmrzal.
- ▶ Če je bil aparat transportiran ali skladiščen pod 0 °C, pred zagonom počakajte 3 ure pri sobni temperaturi.
- ▶ Po vsakem priklopu počakajte pribl. 5 sekund.

Nepravilna vgradnja lahko povzroči materialno škodo.

- ▶ Upoštevajte navodila za montažo zgoraj ali spodaj nameščenega aparata.
- ▶ Pri vgradnji nad grelnim predalom upoštevajte višino niše 590 mm.

Nepritrjeno pohištvo se lahko prevrne.

- ▶ Pohištvo pritrdite na steno z običajnim kotnikom.

## 3 Varstvo okolja in varčevanje

### 3.1 Odlaganje embalaže novega aparata

Material embalaže je okolju prijazen in primeren za ponovno uporabo.

- ▶ Posamezne sestavne dele ločeno sortirajte v odpad.

### 3.2 Varčevanje z energijo

Če upoštevate te napotke, bo vaš aparat porabil manj električne energije.

Interval za samodejni izklop nastavite na najmanjšo vrednost.

- ✓ Če aparata ne uporabljate, se ta prej izklopi.  
→ "Osnovne nastavitve", Stran 23

Priprave napitka ne prekinjajte.

- ✓ Segreta količina vode ali mleka se optimalno porabi.

Vodni kamen redno odstranjujte iz aparata.

- ✓ Obloge vodnega kamna povečajo porabo energije.

## 4 Namestitev in priključitev

### 4.1 Obseg dobave

Ko razpakirate vse dele, jih preverite, če so se ob transportu poškodovali. Preverite tudi popolnost obsega dobave.

**Opomba:** Glede na tip aparata je priložen različen pribor. Ta pribor je označen s črtkanim okvirjem.

→ Sl. **1**

**A** Popolnoma avtomatski kavni aparat

**B** Posoda za mleko

**C** Navodilo za montažo

**D** Vodni filter<sup>1</sup>

**E** Listič za preizkušanje trdote vode

**F** Navodila za uporabo

**G** Krpa iz mikrovlaknen

<sup>1</sup> Odvisno od opreme aparata

## 4.2 Vgradnja in priključitev aparata

V navodilih za montažo so opisani različni modeli, ki se razlikujejo po obsegu dobave in montaži.

**Opomba:** Upoštevajte informacije o varnosti → *Stran 9* in preprečevanju materialne škode → *Stran 13*.

- ▶ Aparat vgradite in priključite v skladu s priloženimi navodili za montažo, ki so v škatli.

## 4.3 Priklop aparata na električno napajanje

1. Ploski vtič priključnega vodnika priključite na aparat.
2. Vtič omrežnega priključnega vodnika priključite na vtičnico v bližini aparata.
3. Preverite omrežni vtič glede dobre pritrditve.

# 5 Spoznavanje

## 5.1 Aparat

Tukaj najdete pregled sestavnih delov svojega aparata.

**Opomba:** Glede na tip aparata so možna odstopanja v barvi in podrobnostih.

### Pogled zunanosti

→ Sl. **2**

<b>1</b>	Odlagalna površina, snemljiva
<b>2</b>	Osvetlitev
<b>3</b>	Upravljalno polje
<b>4</b>	Iztočna enota, nastavljiva po višini

<b>5</b>	Osvetlitev skodelice
<b>6</b>	Vrata aparata
<b>7</b>	Razdelilnik napitkov
<b>8</b>	Pokrov iztočne enote

### Pogled notranjosti

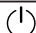
→ Sl. **3**



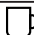




<b>9</b>	Prestrezalna posoda
<b>10</b>	Tipaska tablica
<b>11</b>	Posoda za vodo s pokrovom
<b>12</b>	Stikalo
<b>13</b>	Predal za pribor
<b>14</b>	Posoda za kavna zrna s pokrovom
<b>15</b>	Osvetlitev notranjosti <sup>1</sup>
<b>16</b>	Nastavitev stopnje mletja
<b>17</b>	Pokrov prostora za oparjanje
<b>18</b>	Grelna enota
<b>19</b>	Posoda za mleko
<b>20</b>	Sistem za pripravo mleka
<b>21</b>	Odlagalna površina za posodo za mleko, snemljiva
<b>22</b>	Posoda za kavno usedlino
<b>23</b>	Odkapna posoda
<b>24</b>	Pokrov odcejalnega pladnja






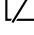
<sup>1</sup> Odvisno od opreme aparata

## 5.2 Upravljalno polje



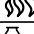
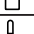
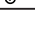
Prek upravljalnega polja nastavite vse funkcije svojega aparata in dobite informacije o stanju delovanja.

	Vklop ali izklop aparata.
---	---------------------------





	<ul style="list-style-type: none"> <li>■ Zapustite nastavitve menija.</li> <li>■ Pomaknite se nazaj na začetni meni.</li> </ul>
start stop	Zaženite ali zaustavite program.
Priljubljeni	Izberite shranjene napitke z individualnimi nastavitvami. → <i>Stran 21</i>
Klasično	Izberite običajne napitke.
Coffee World	Izberite osnovne napitke, ki jih lahko razširite z aplikacijo Home Connect.
Nega in vzdrževanje	Prikličite servisni program.
Nastavitve	Odprite ali zapustite nastavitve.
<b>Hitra izbira pri izbiri napitka</b>	
	Neposredna hitra izbira "Priljubljeni"
	Neposredna hitra izbira "Klasično"
	Neposredna hitra izbira "Coffee World"
<b>Informacije</b>	
	Servisna služba
	Aparat je povezan z Home Connect.
	Aparat ni povezan z Home Connect.

	Aparat ni povezan s strežnikom.
	Funkcija predvajalnega seznama je vklopljena v aplikaciji Home Connect.
	Preverite posodo za mleko.
	Napolnite kavna zrna.
	Napolnite vodo.
	"Demo. način" je aktivirano.




### Nastavitve za napitke

	Količina
	Intenzivnost
	Aroma
	Delež mleka
	Temperatura

### Upravljanje

	Vrnite se nazaj v meni.
	Dodajte med priljubljene.
	Izbrišite priljubljeni program.
	Pripravljanje napitka za dve skodelici.

### Hitra izbira

	Odprite hitro izbiro.
	Vklopite ali izklopite otroško varovalo.
	Vklopite ali izklopite Wi-Fi.

## 6 Pribor

Uporabljajte originalni pribor. Ta je prilagojen vašemu aparatu.

Pribor	Trgovina	Servisna služba
Čistilne tablete	TCZ8001A	00312096
Tablete za odstranjevanje apnenca	TCZ8002A	00312093
Vodni filter	TCZ7003	17000705
Krpa iz mikrovlaknen	-	00312289
Komplet za nego	TCZ8004A	00312107
Posoda za mleko, steklena	-	12043068
Omejilnik za kot odpiranja 92°	-	10020041
Podaljšek priključnega kabla za Evropo, 5 m	-	12022522

## 7 Pred prvo uporabo

Pripravite aparat na uporabo.

### 7.1 Priprava aparata in čiščenje

Očistite aparat in posamezne dele. Sledite navodilom na sliki na začetku teh navodil.

#### POZOR!

Neprimerna zrna lahko zamašijo mlin.

- ▶ Uporabljajte izključno mešanico praženih kavnih zrn espresso ali mešanico za kavne avtomate.
- ▶ Ne uporabljajte kavnih zrn, ki so glazirana.
- ▶ Ne uporabljajte kavnih zrn, ki so karamelizirana.
- ▶ Ne uporabljajte kavnih zrn, katerim je dodan sladkor.
- ▶ Ne dodajajte mlete kave.

→ Sl. 4 - 23

**Opomba:** Rezervoar za vodo dnevno polnite s svežo, hladno vodo brez ogljikovega dioksida.

**Nasvet:** Da bi ohranili optimalno kakovost kavnih zrn, jih skladiščite na hladnem mestu in zaprte. Kavna zrna lahko v posodi za kavna zrna hranite več dni brez izgube arome.

### 7.2 Določanje trdote vode

Pravilna nastavitvev trdote vode je pomembna zato, da aparat pravočasno prikaže, kdaj morate odstraniti apnenec. Trdoto vode lahko ugotovite s priloženim testnim trakom ali se zanimajte pri vodovodnem podjetju.

1. Testni trak na kratko potopite v svežo vodo iz pipe.
2. Počakajte, da voda odteče s testnega traku.
3. Trdoto vode lahko razberete s testnega traku po 1 minuto.

V preglednici so prikazani razredi stopenj trdote vode:

Stopenja	nemška trdota v °dH	Skupna trdota v mmol/l
1	1-7	< 1,3
2	8-14	1,3-2,5
3	15-21	2,5-3,8
4 <sup>1</sup>	22-30	> 3,8

<sup>1</sup> Tovarniška nastavitvev



**Opomba:** Če je v hiši nameščena naprava za mehčanje vode, lahko nastavite "Mehčalna naprava".

### Nasveti

- Nastavitve lahko kadar koli spremenite.  
→ "Osnovne nastavitve", Stran 23
- Če je trdota vode višja od 21 °dH (3,8 mmol/l), lahko posodo za vodo napolnite s predhodno filtrirano vodo, da zmanjšate nabiranje vodnega kamna v posodi za vodo.

## 7.3 Vodni filter<sup>1</sup>

Z vodnim filtrom preprečite obloge vodnega kamna in zmanjšate umazanijo v vodi.

### Vstavljanje vodnega filtra

#### POZOR!

Morebitna okvara aparata zaradi vodnega kamna.

- ▶ Pravočasno zamenjajte vodni filter.
- ▶ Vodni filter zamenjajte najpozneje po 2 meseca.
- ▶ Upoštevajte sporočila na prikazovalniku.

1. Izberite "Nega in vzdrževanje".
2. Izberite "Filter INTENZA" in sledite navodilom na zaslonu.

### Odstranjevanje ali zamenjava vodnega filtra

Aparat lahko obratuje tudi brez vodnega filtra.

1. Izberite "Nega in vzdrževanje".
2. Izberite "Filter INTENZA".
3. Izberite "Zamenjaj" ali "Odstrani" in sledite navodilom na zaslonu.


### Nasveti

- Vodni filter menjajte tudi iz higienskih razlogov.

- Z uporabo vodnega filtra iz aparata ni treba tako pogosto čistiti vodnega kamna.
- Če uporabljate vodni filter, bodo kavnii napitki boljšega okusa.
- Če aparata dlje časa niste uporabljali, npr. ko ste na dopustu, pred uporabo izperite vstavljeni vodni filter, in sicer tako, da pripravite skodelico vroče vode.
- Vodni filtri so na voljo v trgovini ali pri servisni službi.  
→ "Pribor", Stran 15

## 7.4 Prva uporaba

Ko aparat priključite na električno omrežje, izvedite nastavitve za prvo uporabo aparata. Prva uporaba se pojavi samo pri prvem vklopu.

1. Odprite vrata aparata.
  2. Stikalo nastavite na I.  
→ Sl. 24
  3. Zaprite vrata aparata.
  4. Z  vklopite aparat in počakajte, da se aparat izpere.
  5. Sledite navodilom na zaslonu.
- ✓ Prikazi na zaslonu vas vodijo skozi program.

**Nasvet:** Da prikličete informacije, pritisnite .

### Opombe

- Če želite zdaj nastaviti Home Connect, sledite navodilom v aplikaciji Home Connect.  
→ "Nastavitev Home Connect", Stran 22
- Ko je izbrana možnost "Demo. način", delujejo samo prikazi na zaslonu. Zdaj ne morete pripravljati napitkov ali izvajati programov.

<sup>1</sup> Odvisno od opreme aparata

## 7.5 Splošna navodila

Upoštevajte navodila, da boste lahko svoj aparat uporabljali optimalno.

### Opombe

- Aparat je tovarniško nastavljen na standardne nastavitve za optimalno delovanje.
- Med pripravljanjem napitka se vedno vklopi vgrajen ventilator, ki se po pribl. 5-7 min. znova izklopi.
- Mlin je tovarniško nastavljen na optimalno delovanje. Če kava teče le po kapljicah ali je preredka ali nima dovolj pene, lahko prilagodite stopnjo mletja.  
→ "Nastavitev stopnje mletja", Stran 20
- Če aparata določen čas ne upravljate, se ta samodejno izklopi. Trajanje lahko spremenite v osnovnih nastavitvah.
- Prvi napitek še nima polne arome, če:
  - aparat uporabljate prvič;
  - izvedete servisni program;
  - aparata dalj časa niste uporabljali.



Napitka ne spijte.

---

## 8 Osnovno upravljanje

### 8.1 Vklon ali izklon aparata

#### Opombe

- Med delovanjem naprave ne pritiskejte stikala.
- Pred izklopom stikala izklopite aparat z . Samo tako se lahko aparat samodejno izpira.
- ▶ Pritisnite .  
Pri vklopu se na zaslonu prikaže logotip. Pri vklopu ali izklopu aparat spira samodejno. Pri izklopu aparat uporabi paro za čiščenje in

jo spusti v posodo za izmet. Če je aparat pri vklopu še topel ali pred izklopom ni bil pripravljen noben napitek, se aparat ne spere.

### 8.2 Priprava napitka

Izvedite, kako si pripravite napitek po želji.

#### **OPOZORILO** **Nevarnost oparin!**

Sveže pripravljene napitki so zelo vroči.

- ▶ Po potrebi pustite, da se napitki ohladijo.
- ▶ Preprečite stik kože z iztekajočimi tekočinami in paro.

#### Opombe

- Pri nekaterih nastavitvah se kava pripravi v več korakih. Počakajte, da se postopek povsem zaključi.
- Če pripravljate napitek z mlekom, vedno priključite z mlekom napolnjeno posodo s cevjo za mleko in sesalno cevjo.
- Posoda za mleko je bila razvita posebej za ta aparat. Posodo za mleko uporabljajte izključno za hranjenje mleka v gospodinjstvu in hladilniku.
- Če sistem za pripravo mleka ni očiščen, se lahko pri pripravi vroče vode zraven izceja tudi manjša količina mleka.

### 8.3 DoubleShot in TripleShot

Aparat zmelje kavo dvakrat ali trikrat. Aparat znova zmelje in skuha kavna zrna za bolj poln okus in sproščanje aromatičnih snovi.

Dlje kot se kava kuha, več grenkobe in neželenih arom se sprosti. Grenkoba in neželene arome vplivajo okus in užitek ob pitju kave.

**Opomba:** Funkciji "DoubleShot" in "TripleShot" sta odvisni od izbrane jakosti in velikosti napitka.

## 8.4 Priprava kavnega napitka z mlekom




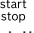
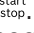
Z naslednjim primerom se naučite pripraviti Latte Macchiato.

### **OPOZORILO** **Nevarnost opeklin!**

Sistem za pripravo mleka se zelo segreje.

- ▶ Vročega sistema za pripravo mleka se ne dotikajte.
- ▶ Počakajte, da se vroči sistem za pripravo mleka ohladi, preden se ga dotaknete.

### **Zahteve**

- Posoda za mleko je vstavljena.
  - Sistem za pripravo mleka je priključen na razdelilnik napitkov.
  - Posoda za mleko je napolnjena z zadostno količino mleka.
1. Pod iztočno enoto postavite kozarec.
  2. Izberite "Klasično" in pritisnite "Klasično".
  3. Izberite "Latte macchiato" in pritisnite "Latte macchiato".
  4. Nastavite parametre napitka.
    - Če želite spremeniti količine polnjenja , pritisnite segmente.
    - Če želite spremeniti jakost napitka, pritisnite  in jakost nastavite v segmentih.
    - Če želite spremeniti delež mleka, pritisnite  in delež mleka nastavite v segmentih.
  5. Pritisnite  in počakajte, da se postopek zaključi.
    - Če želite pripravo napitka v celoti zaustaviti, pritisnite .
    - Za zaustavitev trenutnega koraka pritisnite "Preskoči".

### **Opombe**

- Če pribl. 30 sekund ne spremenite nobene nastavitve, aparat zapusti način nastavitve.
- Aparat samodejno shrani nastavitve.



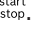
### **Nasveti**

- Pred pripravo lahko skodelice segrejete z vročo vodo.
- Namesto mleka lahko uporabite tudi rastlinske napitke, npr. iz soje.
- Kakovost mlečne pene je odvisna od vrste uporabljenega mleka ali rastlinskega napitka.

## 8.5 Pripravljanje napitka za dve skodelici hkrati

Glede na izbran napitek lahko hkrati pripravljate napitek za dve skodelici.

**Opomba:** Če sta aktivni funkciji "DoubleShot" ali "TripleShot", potem funkcija priprave napitka za dve skodelici hkrati ni mogoča.

1. Izberite zeleni napitek.
2. Pritisnite .
  - ✓ Na zaslonu se prikaže nastavev .
3. Pod iztočno enoto levo in desno postavite dve skodelici.
4. Pritisnite .
  - Napitek se pripravi v toliko korakih:
    2. Zrna se zmeljejo v 2 postopkih mletja.
  - ✓ Napitek se pripravi in napolni v skodelici.
5. Počakajte, da se postopek zaključi.

## 9 Mlin

Aparat je opremljen z nastavljivim mlinom, s katerim lahko individualno prilagajate stopnjo mletja kavnih zrn.

## 9.1 Nastavitev stopnje mletja

- ▶ Stopnjo mletja lahko z drsnikom nastavite med zelo drobno ☉ in zelo grobo ☉.

→ Sl. 25

Nastavitev stopnje mletja le malenkost spremenite.

Nastavitev stopnje mletja se pokaže šele po drugi skodelici.

**Nasvet:** Če kava teče le po kapljicah, nastavite stopnjo mletja na bolj grobo.

Če je kava preredka in premalo kremasta, nastavite stopnjo mletja na bolj fino.

---

## 10 Odlagalna površina za posodo za mleko

Aparat bo prepoznal, ko na odlagalni površini stoji posoda za mleko.

### 10.1 Uporaba odlagalne površine za posodo za mleko

1. Posodo za mleko ali kartonsko embalažo za mleko priključite in postavite na odlagalno površino.
2. Začnite pripravo.

**Opomba:** Če se prikaže sporočilo "Vstavite posodo za mleko.", priprava napitka ni možna.

### 10.2 Uporaba lastne posode za mleko<sup>1</sup>

Pri določenih vrstah aparatov lahko uporabljate lastno posodo za mleko.

1. Pripravite lastno posodo za mleko.
2. Lastno posodo za mleko stehajte.  
→ "Pregled Nastavitve", Stran 24

Aparat na podlagi teže zazna količino mleka v posodi za mleko ali kartonski embalaži za mleko. Če v posodi za mleko ni dovolj mleka, se prikaže sporočilo.

**Opomba:** Če uporabljate standardno posodo za mleko ali kartonsko embalažo za mleko, ju aparat samodejno prepozna.

---

## 11 Otroško varovalo

Da bi zaščitili otroke pred opeklinami in oparinami, lahko aparat zaklenete.

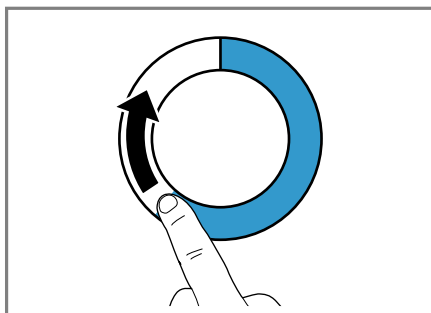
### 11.1 Vključitev otroškega varovala

**Zahteva:** Aparat je vklopljen.

1. Pritisnite ☹.
  2. Pritisnite ☹.
- ✓ Varovalo za otroke je vklopljeno.

### 11.2 Izključitev otroškega varovala

1. Pritisnite ☹.
2. Prst premikajte po obodu obroča, dokler obroč ni napolnjen.



- ✓ Varovalo za otroke je izklopljeno.


---

<sup>1</sup> Odvisno od opreme aparata

---

## 12 Priljubljene

Za hitrejšo pripravo lahko posamezne napitke shranite kot priljubljene. Priljubljen program vsebuje napitek z individualnimi nastavitvami. Nastavitve lahko kadar koli spremenite.

**Opomba:** Če želite zapustiti nastavitve, pritisnite  ali zaženite pripravo napitka.


### 12.1 Pripravljanje priljubljenih napitkov iz menija »Priljubljeni«

1. Pritisnite "Priljubljeni".
2. Pritisnite +.
3. Izberite napitek.
4. Nastavite parametre napitka.
5. Pritisnite ☆.
6. Vnesite ime.
7. Pritisnite "Shrani".

### 12.2 Pripravljanje priljubljenih napitkov iz Klasično ali Coffee World

1. Izberite napitek iz "Klasično" ali "Coffee World".
2. Nastavite parametre napitka.
3. Pritisnite ☆.
4. Vnesite ime.
5. Pritisnite "Shrani".

### 12.3 Spreminjanje priljubljenega programa

1. Pritisnite "Priljubljeni".
2. Izberite priljubljeni napitek.
3. Izvedite spremembe.
4. Pritisnite .
5. Pritisnite "Shrani".

### 12.4 Brisanje priljubljenega programa

1. Pritisnite "Priljubljeni".
2. Izberite priljubljeni napitek.
3. Pritisnite ★.
4. Pritisnite "Brisanje".

### 12.5 Razvrstitev priljubljenih programov

Vrstni red priljubljenih lahko spremenite.

1. Pritisnite "Priljubljeni".
2. Izberite priljubljeni napitek.
  - ✓ Na zaslonu so prikazani vsi priljubljeni programi, med katerimi se lahko pomikate s prstom.
  - ✓ Aparat samodejno shrani novi vrstni red.

**Nasvet:** Priljubljene programe lahko nastavljate, spreminjate, brišete ali razvrščate tudi prek aplikacije Home Connect.

---

## 13 Home Connect

Ta aparat je možno priklopiti na internetno omrežje. Svoj aparat povežite z mobilno končno napravo, da boste lahko upravljali funkcije prek aplikacije Home Connect, prilagajali osnovne nastavitve ali nadzorovali trenutno stanje delovanja.

Storitve Home Connect niso na voljo v vsaki državi. Razpoložljivost funkcije Home Connect je odvisna od razpoložljivosti storitev Home Connect v vaši državi. Informacije so vam na voljo na: [www.home-connect.com](http://www.home-connect.com). Da bi lahko uporabljali Home Connect, najprej vzpostavite povezavo z domačim omrežjem WLAN (Wi-Fi<sup>1</sup>) in aplikacijo Home Connect.

---

<sup>1</sup> Wi-Fi je zaščitena blagovna znamka združenja Wi-Fi Alliance.

Aplikacija Home Connect vas vodi skozi celotni postopek prijave. Da izvedete nastavitve, sledite navodilom v aplikaciji Home Connect.

**Nasvet:** Upoštevajte tudi napotke v aplikaciji Home Connect.

### Opombe

- Upoštevajte varnostne napotke v teh navodilih za uporabo in zagotovite, da bodo upoštevani tudi, ko aparat upravljate prek aplikacije Home Connect.  
→ "Varnost", Stran 9
- Upravljanje na aparatu ima vedno prednost. V tem času upravljanje prek aplikacije Home Connect ni mogoče.

## 13.1 Nastavitev aplikacije Home Connect

1. Aplikacijo Home Connect namestite na mobilno napravo.



1

2. Zaženite aplikacijo Home Connect in nastavite dostop za Home Connect.

Aplikacija Home Connect vas vodi skozi celotni postopek prijave.

## 13.2 Nastavitev Home Connect

### Zahteve

- Aplikacija Home Connect je nameščena na mobilni napravi.
  - Aparat na mestu postavitve sprejema signal domačega omrežja WLAN (Wi-Fi).
1. Odprite aplikacijo Home Connect in skenirajte naslednjo QR kodo.



2. Sledite navodilom v aplikaciji Home Connect.

## 13.3 Nastavitve Home Connect

Prilagodite Home Connect svojim potrebam.

Nastavitve Home Connect najdete v osnovnih nastavitvah aparata. Nastavitve, ki se prikažejo na prikazovalniku, so odvisne od tega, ali je Home Connect nastavljena in ali je aparat povezan z domačim omrežjem.


---

<sup>1</sup> Trgovina Apple App Store in logotip trgovine Apple App Store sta blagovni znamki družbe Apple Inc. Google Play in logotip Google Play sta blagovni znamki družbe Google LLC.

## Pregled nastavitv Home Connect

Tu boste našli pregled nastavitv Home Connect in omrežnih nastavitv.

Osnovna nastavitve	Izbira	Opis
Pomočnik Home Connect	Zagon Prekinitev povezave	Dodajte mobilno napravo. Aparat izklopite iz omrežja.
Wi-Fi	Vklopljeno Izklopljeno	Brezžični modul v primeru daljše odsotnosti ali varčevanja z energijo izklopite. <b>Opomba:</b> V povezanem načinu pripravljenosti aparat porablja najv. 2 W.
Zagon na dalj.	Vklopljeno Izklopljeno	Na aparatu vklopite in izklopite vklop na daljavo. <b>Opomba:</b> Z aplikacijo Home Connect lahko funkcijo samo izklopite.
Posodobitev programske opreme	-	<b>Opomba:</b> Ta nastavek je na voljo samo pri posodobitvi programske opreme.

**Opomba:** Ko sta "Wi-Fi" in vklop na daljavo vklopljena, se na zaslonu prikaže .

### 13.4 Varstvo podatkov

Upoštevajte napotke glede varstva podatkov.

Pri prvi povezavi vašega aparata z domačim omrežjem, ki je povezano z internetom, aparat strežniku Home Connect posreduje naslednje kategorije podatkov (prva registracija):

- Enoznačna označitev aparata (sestavljena iz ključev aparata in naslova MAC vgrajenega komunikacijskega modula Wi-Fi).
- Varnostni certifikat komunikacijskega modula Wi-Fi (za informacijsko tehnično zaščito povezave).
- Aktualna verzija programske in strojne opreme vašega aparata.
- Status morebiti predhodno izvedene ponastavitve tovarniških nastavitv.

Ta prva registracija pripravi koriščenje funkcij Home Connect in je potrebna šele v trenutku, v katerem želite prvič koristiti funkcije Home Connect.

**Opomba:** Upoštevajte, da se lahko funkcije Home Connect uporabljajo le v povezavi z aplikacijo Home Connect. Informacije o varstvu podatkov lahko preverite v aplikaciji Home Connect.

## 14 Osnovne nastavitve


Osnovne nastavitve aparata lahko prilagodite svojim potrebam in vklopite dodatne funkcije.

### 14.1 Sprememba nastavitv

1. Izberite "Nastavitve".
  - ✓ Na zaslonu je prikazan seznam nastavitv.

## sl Osnovne nastavitve

2. Spremenite želeno nastavitve.
- ✓ Aparat samodejno shrani nastavitve.
3. Če se želite vrniti v meni, pritisnite <.

4. Če želite zapustiti nastavitve, pritisnite .

**Nasvet:** Da prikličete informacije, pritisnite **i**.

## 14.2 Pregled Nastavitve

Tu boste našli pregled "Nastavitve".

Jezik		Nastavite jezik.
Home Connect	Pomočnik Home Connect	→ "Nastavitve Home Connect", Stran 22
Ura		Nastavite trenutno uro ali omogočite samodejni prikaz prek Home Connect.
Nastavitve zaslona	Osvetlitev	Svetlost nastavite v stopnjah.
	Prikaz ure	Po izklopu aparata lahko prikaz ure vklopite ali izklopite.
	Ura	Nastavitev prikaza ure.
	Poravnava	<ul style="list-style-type: none"><li>■ Nastavite vodoravni in navpični položaj zaslona.</li><li>■ Nastavite optimalen prikaz zaslon na sredino glede na zorni kot.</li></ul>
Zvoki	Zvok tipk	Zvok lahko izklopite ali vklopite.
	Glasnost	Glasnost nastavite v stopnjah.
	Zvočni signal	Zvok lahko izklopite ali vklopite.
	Začetna melodija	Zvok ob zagonu aparata lahko izklopite ali vklopite.
Nastavitve napitka	Temperatura kuhanja	Nastavite temperaturo kuhanja.
	Zaporedje za mleko	Nastavite zaporedje za mleko in kavo.

<sup>1</sup> Odvisno od opreme aparata



	Pavza pri pripravi Latte Macchiata	Nastavite pavzo med mlekom in kavo.
Nastavitve aparata	Osvetlitev	Jakost osvetlitve nastavite v stopnjah.
	Samodejni izklop	Nastavite čas, po katerem se aparat izklopi.
	Trdota vode	Nastavite trdoto vode.
	Posoda za mleko <sup>1</sup>	Nastavite kartonsko embalažo za mleko ali posamezno posodo za mleko. <b>Opomba:</b> Če uporabljate standardno posodo za mleko, jo aparat samodejno prepozna.
Osebnostne nastavitve	Začetna kategorija	Nastavite prikaz menija po vklopu, npr. "Klasično".
Tovarniške nastavitve	Želite ponastaviti aparat na tovarniške nastavitve?	Individualne nastavitve ponastavite na tovarniške.
Demo. način	Način obratovanja za namen predstavitve	"Demo. način" lahko vklopite ali izklopite.
Informacije o aparatu	Števec napitkov	Prikaže se število pripravljenih napitkov.
	Informacije o čiščenju	Prikaže se čas do naslednje zamenjave vodnega filtra ali zagona servisnega programa.
	Informacije o različici	Prikažejo se informacij o aparatu.
	Informacije o omrežju	Prikaz informacij o omrežju.
<sup>1</sup> Odvisno od opreme aparata		

## 15 Čiščenje in nega

Da bo vaš aparat dolgo časa brezhibno deloval, ga skrbno čistite in negujte.

### 15.1 Primernost za pomivanje v pomivalnem stroju

Tukaj je seznam komponent, ki jih lahko čistite v pomivalnem stroju.

## POZOR!

Nekatere komponente so občutljive na temperaturo in se lahko pri čiščenju v pomivalnem stroju poškodujejo.

- ▶ Upoštevajte navodila za uporabo pomivalnega stroja.

- ▶ V pomivalnem stroju pomivajte samo za to primerne komponente.
- ▶ Uporabljajte samo programe, ki komponent ne segrejejo na več kot 60 °C.

Primerne: 

- Odcejalni pladenj
- Pokrov odcejalnega pladnja
- Posoda za kavno usedlino
- Prestrezalna posoda
- Posoda za mleko s pokrovom in dnom
- Odlagalna površina za posodo za mleko
- Razdelilnik napitkov
- Sistem za pripravo mleka

Ni primerno: 

- Rezervoar za vodo
- Pokrov rezervoarja za vodo
- Grelna enota
- Pokrov iztočne enote
- Pokrov prostora za oparjanje
- Predal za pribor
- Rezervoar za kavna zrna
- Pokrov posode za kavna zrna

## 15.2 Čistila

Uporabljajte samo primerna čistila.

### POZOR!

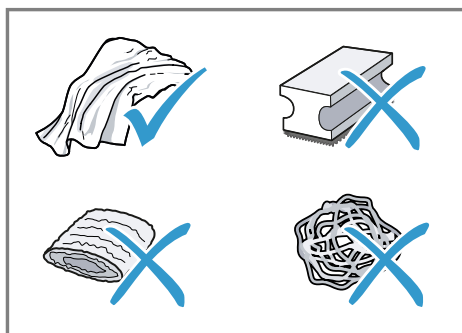
Neustrezna čistilna sredstva lahko poškodujejo površine aparata.

- ▶ Ne uporabljajte agresivnih ali abrazivnih čistil.
- ▶ Ne uporabljajte čistilnih sredstev, ki vsebujejo alkohol ali špirit.
- ▶ Ne uporabljajte trdih čistilnih blazinic ali gobic.

Neprimerna čistilna sredstva in sredstva za odstranjevanje vodnega kamna lahko poškodujejo aparat.

- ▶ Za odstranjevanje vodnega kamna nikoli ne uporabljajte citronske kisline, kisa ali sredstev na osnovi kisa.
- ▶ Ne uporabljajte sredstev za odstranjevanje vodnega kamna s fosforjevo kislino.
- ▶ Uporabljajte samo tablete za odstranjevanje vodnega kamna in tablete za čiščenje, ki so bile razvite za ta aparat.

→ "Pribor", Stran 15



### Nasveti

- Nove gobice za čiščenje temeljito sperite, da razmastite morebitne navzoče soli. Sol lahko povzroči rjavo na površinah iz nerjavečega jekla.
- Takoj odstranite ostanke vodnega kamna, kave, mleka, čistil in sredstev za odstranjevanje vodnega kamna, da preprečite nastajanje korozije.

## 15.3 Čiščenje aparata

### **⚠ OPOZORILO**

#### **Nevarnost električnega udara!**

Vdirajoča vlaga lahko povzroči električni udar.

- ▶ Aparata ali omrežnega priključnega vodnika nikoli ne potopite v vodo.
- ▶ Na vtično povezavo aparata ne sme priti tekočina.
- ▶ Za čiščenje aparata ne uporabljajte parnega čistilnika ali visokotlačnega čistilnika.

### **⚠ OPOZORILO**

#### **Nevarnost opeklin!**

Nekateri deli aparata se zelo segrejejo.

- ▶ Nikoli se ne dotikajte vročih delov aparata.
- ▶ Po uporabi počakajte, da se vroči deli aparata ohladijo, preden se jih dotaknete.

1. Ohišje, visokosvetleče površine in upravljalno polje očistite s priloženo krpo iz mikrovlaknen.
2. Iztočno enoto po pripravi napitka očistite z mehko, mokro krpo.
3. Rezervoar za vodo izperite s čisto svežo vodo.
4. Če aparat dalj časa ni bil uporabljan, npr. med počitnicami, očistite celoten aparat, vključno z gibljivimi deli, npr. grelno enoto ali rezervoar za vodo.

**Opomba:** Aparat samodejno izpira, če ga vklopite v hladnem stanju ali izklopite po pripravi kave. Aparat se tako očisti sam.

## 15.4 Čiščenje odkapne posode in posode za kavno usedlino

Odkapno posodo in posodo za kavno usedlino vsak dan izpraznite in očistite, da preprečite obloge. Sledite navodilom na sliki na začetku teh navodil.

→ Sl. **26** - **28**

## 15.5 Čiščenje posode za mleko

Iz higienskih razlogov morate posodo za mleko redno čistiti. Posodo za mleko lahko očistite v pomivalnem stroju. Sledite navodilom na sliki na začetku teh navodil.

→ Sl. **19** - **22**

## 15.6 Servisni programi

Za vstavljanje ali odstranjevanje vodnega filtra ali za temeljito čiščenje aparata uporabite servisni program. Če je potrebno izvesti servisni program, bo aparat to sporočil, npr. ko je treba izvesti čiščenje.

### **POZOR!**

Nepravilno ali nepravočasno čiščenje in odstranjevanje vodnega kamna lahko poškoduje aparat.

- ▶ Takoj izvedite postopek odstranjevanja vodnega kamna v skladu z navodili.
- ▶ V posodo enote za oparjanje vstavite samo čistilne tablete.
- ▶ V posodo za kuhanje enote za kuhanje ne vstavljajte tablet za odstranjevanje vodnega kamna ali drugih sredstev.

### **Opombe**

- Na zaslonu je prikazan potek postopka.

## sl Čiščenje in nega

- Če je aparat zaklenjen, ga lahko znova upravljate šele po izvedenem postopku odstranjevanja vodnega kamna.

**Nasvet:** Poleg samodejnega postopka izpiranja redno odstranjujte in očistite enoto za kuhanje.

### Uporaba servisnih programov

1. Izberite "Nega in vzdrževanje".
  2. Pritisnite "Nega in vzdrževanje".
- ✓ Na zaslonu se prikaže seznam.
3. Pritisnite zeleni program.
- ✓ Prikazi na zaslonu vas vodijo skozi program.

### Pregled servisnih programov

Tu boste našli pregled servisnih programov.

**Opomba:** Na začetnem zaslonu se prikažejo preostali postopki priprave napitkov do izvajanja programa in trajanje.

Filter INTENZA	Vodni filter vstavite, zamenjate ali odstranite.
Čiščenje sistema za mleko	Sistem za pripravo mleka se samodejno očisti.
calc'nClean	Združite čiščenje in odstranjevanje vodnega kamna. Z vodov odstranite ostanke vodnega kamna in kave.

Čiščenje	Z vodov odstranite ostanke kave.
Odstr. vod. kamna	Z vodov odstranite ostanke vodnega kamna.
Zašč. proti zmrz.	Za zaščito aparata med prevozom ali shranjevanjem izpraznite vode.
Čiščenje grelne enote	Na zaslonu se prikažejo koraki za optimalno čiščenje enote za oparjenje.
Čiščenje sistema za pijače	Na zaslonu se prikažejo koraki za optimalno čiščenje iztočne enote.
	Če je izvajanje servisnega programa prekinjeno, npr. zaradi izpada toka, se aparat samodejno izpere. Nato je aparat znova pripravljen za delovanje.

### Nasveti

- Ko zaženete program "Odstr. vod. kamna" ali "calc'nClean", postavite posodo s kapaciteto najmanj 0,5 l.
- Če uporabljate vodni filter, se časovni interval za izvajanje servisnega programa podaljša.
- Postopka "Odstr. vod. kamna" in "Čiščenje" lahko združite s servisnim programom "calc'nClean".

## 16 Odpravljanje motenj

Manjše motnje na aparatu lahko odpravite sami. Preverite informacije za odpravljanje motenj, preden se obrnete na pooblaščen servis. Tako se izognete nepotrebni stroškom.



### OPOZORILO

#### Nevarnost električnega udara!

Nestrokovna popravila so nevarna.

- ▶ Popravila aparata sme izvajati samo izšolano strokovno osebje.
- ▶ Za popravilo aparata je dovoljeno uporabljati samo originalne nadomestne dele.
- ▶ Če je omrežni priključni kabel ali priključni kabel aparata poškodovan, ga morate zamenjati s posebnim omrežnim priključnim kablom ali priključnim kablom aparata, ki je na voljo pri proizvajalcu oziroma njegovi servisni službi.

Napaka	Vzrok in odprava napak
Home Connect ne deluje pravilno.	Možni so različni vzroki. ▶ Pomaknite se na <a href="http://www.home-connect.com">www.home-connect.com</a> .
Aparat izdaja samo vodo, brez kave.	<p>Prazne posode za kavna zrna aparat ne prepozna.</p> <p>▶ Napolnite s kavnimi zrnji.</p> <hr/> <p>Kavni kanal na grelni enoti je blokiran.</p> <p>▶ Očistite grelno enoto.</p> <hr/> <p>Kavna zrna so preveč oljnata in ne padejo v mlin.</p> <p>▶ Rahlo potrkaite po posodi za kavna zrna.</p> <p>▶ Zamenjajte vrsto kave.</p> <p>▶ Ne uporabljajte oljnatih zrn.</p> <p>▶ Očistite prazno posodo za kavna zrna z vlažno krpo.</p>
Aparat ne izdaja mlečne pene.	<p>Grelne enote ni mogoče pravilno vstaviti.</p> <ol style="list-style-type: none"> <li>1. Preverite, ali je grelna enota vstavljena pravilno in varno zaklenjena.</li> <li>2. Potisnite rdeč ročaj levo navzgor.</li> <li>3. Namestite pokrov prostora za oparjanje komore.</li> </ol> <hr/> <p>Sistem za pripravo mleka je umazan.</p> <p>▶ Sistem za pripravo mleka očistite v pomivalnem stroju.</p> <hr/> <p>Cevi za mleko se ne potopi v mleko.</p> <p>▶ Uporabite več mleka.</p> <p>▶ Preverite, ali se cev za mleko potopi v mleko.</p> <hr/> <p>V aparatu je veliko vodnega kamna.</p> <p>▶ Iz aparata odstranite vodni kamen.</p>

Napaka	Vzrok in odprava napak
Sistem za pripravo mleka ne vsesava mleka.	<p>Sistem za pripravo mleka ni pravilno sestavljen.</p> <ul style="list-style-type: none"> <li>▶ Sistem za pripravo mleka pravilno sestavite.</li> </ul> <hr/> <p>Cevi za mleko se ne potopi v mleko.</p> <ul style="list-style-type: none"> <li>▶ Uporabite več mleka.</li> <li>▶ Preverite, ali se cev za mleko potopi v mleko.</li> </ul>
Mlečna pena je premrzla.	<p>Mleko je premrzlo.</p> <ul style="list-style-type: none"> <li>▶ Uporabite mlačno mleko.</li> </ul>
Aparat ne izda vroče vode.	<p>Razdelilnik napitkov je umazan.</p> <ul style="list-style-type: none"> <li>▶ Razdelilnik napitkov očistite v pomivalnem stroju.</li> </ul>
Aparat ne izda napitka.	<p>V vodnem filtru je zrak.</p> <ol style="list-style-type: none"> <li>1. Vodni filter z navzgor usmerjeno odprtino potopite v vodo tako dolgo, da nehajo nastajati zračni mehurčki.</li> <li>2. Ponovno vstavite filter.</li> </ol> <ul style="list-style-type: none"> <li>▶ Vodni filter naravnost in čvrsto pritisnite v priključek rezervoarja.</li> </ul> <hr/> <p>Ostanki sredstva za odstranjevanje vodnega kamna zamašijo rezervoar za vodo.</p> <ol style="list-style-type: none"> <li>1. Odstranite rezervoar za vodo.</li> <li>2. Rezervoar za vodo temeljito očistite.</li> </ol>
Na notranjem dnu aparata je voda.	<p>Posodo za izmet ste odstranili prehitro.</p> <ul style="list-style-type: none"> <li>▶ Odkapno posodo odstranite šele nekaj sekund po zadnjem pripravljenem napitku.</li> </ul>
Grelne enote ni mogoče sneti.	<p>Zaklepa ni mogoče sprostiti, grelna enota se je zataknila.</p> <ul style="list-style-type: none"> <li>▶ Izklopite aparat in po pribl. 3 minutah znova vklopite aparat.</li> </ul>
Mlin se ne zažene.	<p>Aparat je prevroč.</p> <ol style="list-style-type: none"> <li>1. Aparat izključite iz omrežja.</li> <li>2. Počakajte 1 ura, da se aparat ohladi.</li> </ol>
Mlinček ne melje zrn, čeprav je posoda za kavna zrna napolnjena.	<p>Kavna zrna so preveč oljnata in ne padejo v mlin.</p> <ul style="list-style-type: none"> <li>▶ Rahlo potrkajte po posodi za kavna zrna.</li> <li>▶ Zamenjajte vrsto kave.</li> <li>▶ Ne uporabljajte oljnatih zrn.</li> <li>▶ Očistite prazno posodo za kavna zrna z vlažno krpo.</li> </ul>
Kakovost kave in spejnenega mleka močno niha.	<p>V aparatu se je nabral vodni kamen.</p> <ul style="list-style-type: none"> <li>▶ Iz aparata odstranite vodni kamen.</li> </ul>

<b>Napaka</b>	<b>Vzrok in odprava napak</b>
Kakovost spenjenega mleka niha.	Kakovost mlečne pene je odvisna od vrste uporabljene mleka ali rastlinskega napitka. <ul style="list-style-type: none"> <li>▶ Optimizirajte rezultat z izbiro mleka ali rastlinskega vrste napitka.</li> </ul>
Kava ne teče ali teče samo po kapljicah.	Stopna mletja je nastavljena na preveč fino. <ul style="list-style-type: none"> <li>▶ Nastavite bolj grobo stopnjo mletja.</li> </ul>
Nastavljena količina polnjenja se ne doseže.	V aparatu je veliko vodnega kamna. <ul style="list-style-type: none"> <li>▶ Iz aparata odstranite vodni kamen.</li> </ul> <p>V vodnem filtru je zrak.</p> <ol style="list-style-type: none"> <li>1. Vodni filter z navzgor usmerjeno odprtino potopite v vodo tako dolgo, da nehajo nastajati zračni mehurčki.</li> <li>2. Ponovno vstavite filter.</li> </ol> <p>Aparat je umazan.</p> <ul style="list-style-type: none"> <li>▶ Očistite grelno enoto.</li> <li>▶ Iz aparata odstranite vodni kamen in ga očistite.</li> </ul>
Na kavi se ne naredi pena.	Vrsta kave ni optimalna. <ul style="list-style-type: none"> <li>▶ Uporabite vrsto kave z večjim deležem zrn tipa Robusta.</li> <li>▶ Uporabite temneje praženo kavo.</li> </ul> <p>Kavna zrna niso več sveže pražena.</p> <ul style="list-style-type: none"> <li>▶ Uporabite sveža kavna zrna.</li> </ul> <p>Stopnja mletja ni prilagojena kavnim zrnom.</p> <ul style="list-style-type: none"> <li>▶ Nastavite bolj fino stopnjo mletja.</li> </ul>
Kava je prekisla.	Stopna mletja je nastavljena na preveč grobo. <ul style="list-style-type: none"> <li>▶ Nastavite bolj fino stopnjo mletja.</li> </ul> <p>Vrsta kave ni optimalna.</p> <ul style="list-style-type: none"> <li>▶ Uporabite vrsto kave z večjim deležem zrn tipa Robusta.</li> <li>▶ Uporabite temneje praženo kavo.</li> </ul>
Kava je pregrenka.	Stopna mletja je nastavljena na preveč fino. <ul style="list-style-type: none"> <li>▶ Nastavite bolj grobo stopnjo mletja.</li> </ul> <p>Vrsta kave ni optimalna.</p> <ul style="list-style-type: none"> <li>▶ Zamenjajte vrsto kave.</li> </ul>
Kava ima okus po zažganem.	Stopna mletja je nastavljena na preveč fino. <ul style="list-style-type: none"> <li>▶ Nastavite bolj grobo stopnjo mletja.</li> </ul> <p>Vrsta kave ni optimalna.</p> <ul style="list-style-type: none"> <li>▶ Zamenjajte vrsto kave.</li> </ul>

<b>Napaka</b>	<b>Vzrok in odprava napak</b>
Kava ima okus po zažganem.	Nastavitev temperature kave je previsoka. ▶ Nastavite nižjo temperaturo kave.
Kavna usedlina ni kompaktna in je pre-mokra.	Stopnja mletja ni ustrezno nastavljena. ▶ Nastavite bolj grobo ali bolj fino stopnjo mletja. Kavna zrna so preveč oljnata. ▶ Uporabite drugo vrsto kavnih zrn.
Prikaže se prikaz na zaslonu "Vstavite enoto za kuhanje".	Grelne enote ni mogoče pravilno vstaviti. <b>1.</b> Preverite, ali je grelna enota vstavljena pravilno in varno zaklenjena. <b>2.</b> Potisnite rdeč ročaj levo navzgor. <b>3.</b> Namestite pokrov prostora za oparjanje komore.
Prikaz na zaslonu "Napolnite rezervoar za vodo." sveti kljub polnemu rezervoarju za vodo.	Rezervoar za vodo ni pravilno vstavljen. ▶ Pravilno vstavite rezervoar za vodo. V posodi za vodo je gazirana voda. ▶ Rezervoar za vodo napolnite s svežo vodo iz pipe. Plovec v rezervoarju za vodo se je zataknil. <b>1.</b> Odstranite rezervoar za vodo. <b>2.</b> Rezervoar za vodo temeljito očistite. Nov vodni filter ni bil splaknjen v skladu z navodili. <b>1.</b> Splaknite vodni filter v skladu z navodili. <b>2.</b> Začnite z uporabo vodnega filtra. V vodnem filtru je zrak. <b>1.</b> Vodni filter z navzgor usmerjeno odprtino potopite v vodo tako dolgo, da nehajo nastajati zračni mehurčki. <b>2.</b> Ponovno vstavite filter. Vodni filter je star. ▶ Vstavite nov vodni filter. Obloge vodnega kamna v rezervoarju za vodo zamašijo sistem. <b>1.</b> Posodo za vodo temeljito očistite. <b>2.</b> Vklopite program za odstranjevanje vodnega kamna.
Prikaže se prikaz na zaslonu "E61: Očistite enoto za kuhanje".	Grelna enota je umazana. ▶ Očistite grelna enoto. Mehanizem grelne enote je težko pomičen. ▶ Očistite grelna enoto.
Prikaže se prikaz Na-pačna napetost.	Prisotne so težave z električnim napajanjem. ▶ Aparat vedno uporabljajte le pri 220–240 V.



<b>Napaka</b>	<b>Vzrok in odprava napak</b>
Prikaže se prikaz na zaslonu za ponoven zagon aparata.	V aparatu je prišlo do motnje. <b>1.</b> Stikalo nastavite na <b>O</b> in počakajte 60 sekund. <b>2.</b> Stikalo nastavite na <b>I</b> .
Prikaz na zaslonu calc'nClean se prikaže zelo pogosto.	Zmehčana voda še vsebuje majhne količine vodnega kamna. <b>1.</b> Vstavite nov vodni filter. <b>2.</b> Ustrezno nastavite trdoto vode.
	Uporabljeno napačno ali premalo sredstva za odstranjevanje vodnega kamna. ▶ Za odstranjevanje vodnega kamna uporabljajte izključno temu namenjene tablete.
	Servisni program se ni izvedel v celoti. ▶ Zaženite servisni program "Posebno spiranje Korak I". → "Servisni programi", Stran 27

## 17 Transport, skladiščenje in odstranjevanje

### 17.1 Aktiviranje zaščite proti zmrzovanju

Zaščitite svoj aparat pred zmrzaljo med transportom in skladiščenjem.

#### **POZOR!**

Ostanki tekočin v aparatu lahko pri transportu ali med skladiščenjem poškodujejo aparat.

► Pred transportom ali skladiščenjem izpraznite sistem napeljav.

1. Izvedite program "Zašč. proti zmrz.". → "*Pregled servisnih programov*", Stran 28
2. Aparat izključite iz električnega omrežja.

### 17.2 Odstranitev starega aparata v odpad

Okolju prijazna odstranitev v odpad omogoča ponovno uporabo dragocenih surovin.

1. Izvlecite vtič iz omrežnega priključnega vodnika.
2. Prerežite omreži priključni vodnik.
3. Aparat odstranite na okolju prijazen način.

Informacije o aktualnih možnostih odstranitve v odpad dobite pri strokovnem prodajalcu kot tudi na občinski ali mestni upravi.



Ta naprava je označena v skladu z evropsko smernico o odpadni električni in elektronski opremi (waste electrical and electronic equipment - WEEE).

V okviru smernice sta določena prevzem in recikliranje starih naprav, ki veljata v celotni Evropski uniji.

## 18 Servisna služba

Za delovanje pomembne originalne nadomestne dele v skladu z ustrežno uredbo o ekološki zasnovi izdelkov lahko dobite na našem pooblaščenem servisu najmanj 7 let od dne, ko je stroj dan na trg znotraj evropskega gospodarskega prostora.

**Opomba:** Poseg storitvenega servisa za stranke je v okviru garancijskih pogojev proizvajalca brezplačen.

Podrobne informacije o garancijskem roku in pogojih v vaši državi dobite na našem pooblaščenem servisu, pri vašem trgovcu ali na naši spletni strani.

Ko pokličete pooblaščen servis, potrebujete številko izdelka (E-Nr.), proizvodno številko (FD) in števno številko (Z-Nr.) aparata.

Kontaktne podatke servisne službe najdete v priloženem seznamu servisov ali na naši spletni strani.

### 18.1 Številka izdelka (E-Nr.), proizvodna številka (FD) in števna številka (Z-Nr.)

Številko izdelka (E-Nr.), proizvodno številko (FD) in števno številko (Z-Nr.) najdete na tipski tablici aparata.

Da boste svoje podatke o aparatu in telefonsko številko servisne službe hitro našli, si jih zapišite.

## 19 Tehnični podatki

Napetost	220– 240 V ~
Frekvenca	50 / 60 Hz
Priključna vrednost	1500 W
Največja moč statične črpalke	20 bar
Največja kapaciteta rezervoarja za vodo (brez filtra)	2,2 l
Največja kapaciteta posode za kavna zrna	400 g
Dolžina napajalnega kabla	170 cm
Višina aparata	45,5 cm
Širina aparata	59,4 cm
Globina aparata	37,7 cm
Teža, prazen	20,6 kg
Vrsta enote za mletje	Keramika

Ta proizvod vsebuje vire svetlobe razreda energetske učinkovitosti D in F. Viri svetlobe so na voljo kot nadomestni deli, ki jih sme zamenjati le za to izšolano strokovno osebje.

### 19.1 Informacije o brezplačni programski opremi in opremi Open Source

Ta izdelek vsebuje sestavne dele, katere so imetniki avtorskih pravic licencirali kot brezplačno programsko opremo ali programsko opremo Open Source.

Ustrezne informacije o licenci so shranjene na aparatu. Dostop do ustreznih informacij o licenci je možen tudi prek aplikacije Home Connect: »Profil -> Pravni napotki -> Infor-

macije o licenci«. <sup>1</sup> Informacije o licenci lahko prenesete s spletne strani blagovne znamke. (Na spletni strani iščite svoj model aparata in druge dokumente.) Alternativno lahko ustrezne informacije pridobite prek [ossrequest@bshg.com](mailto:ossrequest@bshg.com) ali BSH Hausgeräte GmbH, Carl-Wery-Str. 34, D-81739 München.

Na zahtevo vam bodo posredovali izvorno kodo.

Svojo zahtevo pošljite na [ossrequest@bshg.com](mailto:ossrequest@bshg.com) ali BSH Hausgeräte GmbH, Carl-Wery-Str. 34, D-81739 München.

Zadeva: „OSSREQUEST“

Zaračunani vam bodo stroški za obdelavo vaše zahteve. Ta ponudba velja tri leta od datuma nakupa oz. vsaj v časovnem obdobju, v katerem nudimo podporo in nadomestne dele za ustrezn aparat.

## 20 Izjava o skladnosti

S tem podjetje BSH Hausgeräte GmbH izjavlja, da je aparat s funkcijo Home Connect skladen s temeljnimi zahtevami in ostalimi zadevnimi določili direktive 2014/53/EU.

Podrobno izjavo o skladnosti RED najdete na spletnem naslovu [www.bosch-home.com](http://www.bosch-home.com) na strani vašega aparata med dodatnimi dokumenti.




Pas 2,4 GHz (2400–2483,5 MHz): maks. 100 mW

Pas 5 GHz (5150–5350 MHz + 5470–5725 MHz): maks. 200 mW

<sup>1</sup> Odvisno od opreme aparata

**sl** Izjava o skladnosti

	BE	BG	CZ	DK	DE	EE	IE	EL	ES
	FR	HR	IT	CY	LI	LV	LT	LU	HU
	MT	NL	AT	PL	PT	RO	SI	SK	FI
	SE	NO	CH	TR	IS	UK (NI)			

WLAN 5 GHz (Wi-Fi): samo za uporabo v zaprtih prostorih.

AL	BA	MD	ME	MK	RS	UK	UA
----	----	----	----	----	----	----	----

WLAN 5 GHz (Wi-Fi): samo za uporabo v zaprtih prostorih.









## Thank you for buying a Bosch Home Appliance!

Register your new device on MyBosch now and profit directly from:

- **Expert tips & tricks for your appliance**
- **Warranty extension options**
- **Discounts for accessories & spare-parts**
- **Digital manual and all appliance data at hand**
- **Easy access to Bosch Home Appliances Service**

Free and easy registration – also on mobile phones:

**[www.bosch-home.com/welcome](http://www.bosch-home.com/welcome)**



## Looking for help? You'll find it here.

Expert advice for your Bosch home appliances, help with problems or a repair from Bosch experts.

Find out everything about the many ways Bosch can support you:

**[www.bosch-home.com/service](http://www.bosch-home.com/service)**

Contact data of all countries are listed in the attached service directory.

### **BSH Hausgeräte GmbH**

Carl-Wery-Straße 34  
81739 München, GERMANY  
[www.bosch-home.com](http://www.bosch-home.com)

A Bosch Company



**8001277472** (030616)

sl