



**BOSCH**



Register your  
new device on  
MyBosch now and  
get free benefits:  
[bosch-home.com/  
welcome](https://bosch-home.com/welcome)

# Fully automatic espresso machine

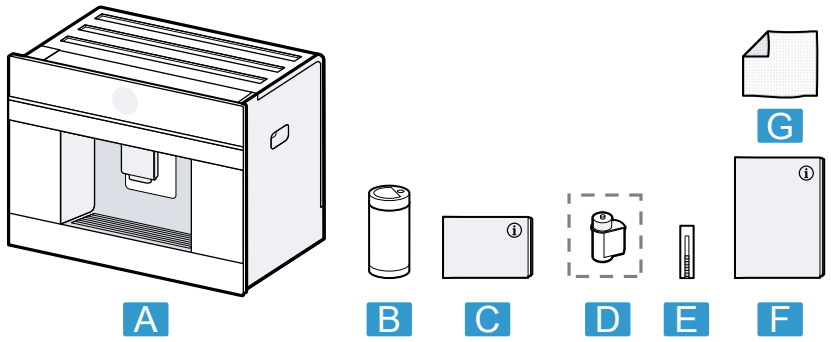
Serie | 8

CTL7...

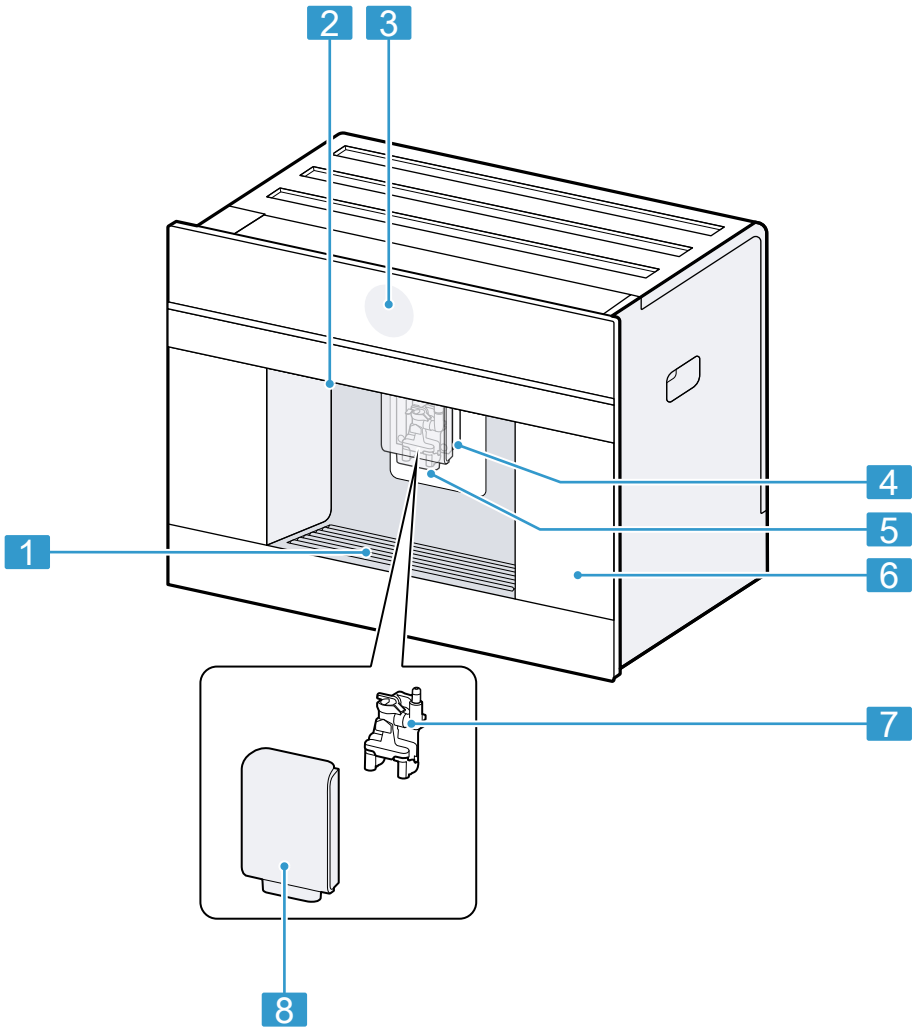
CTL9...

[ka]

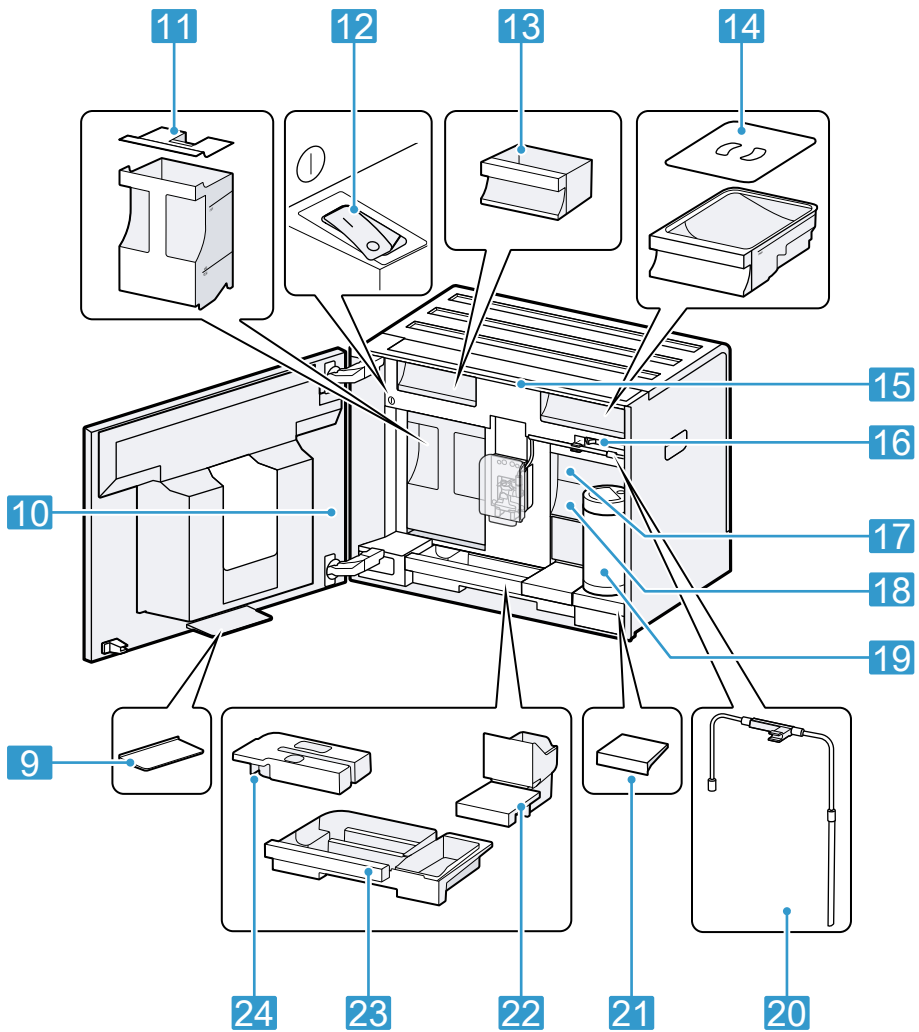
მომხმარებლის  
სახელმძღვანელო



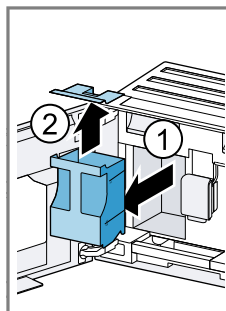
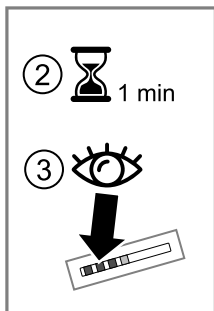
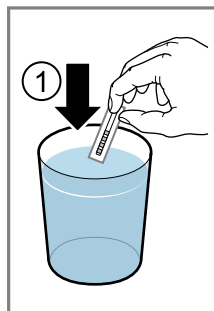
**1**



**2**

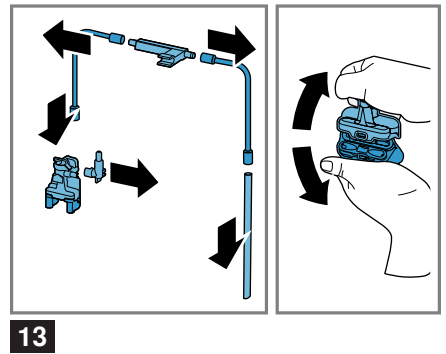
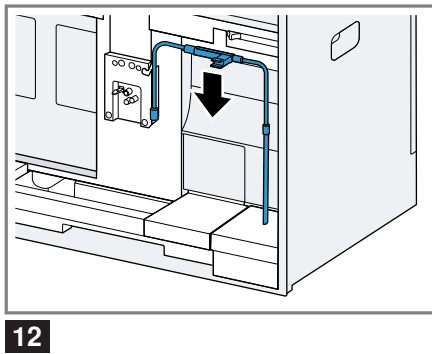
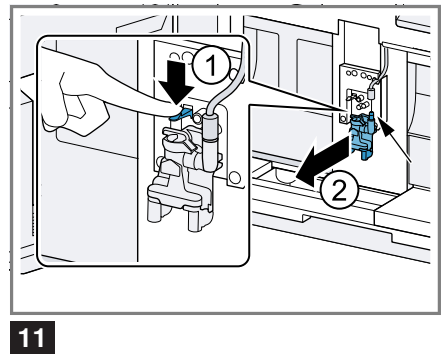
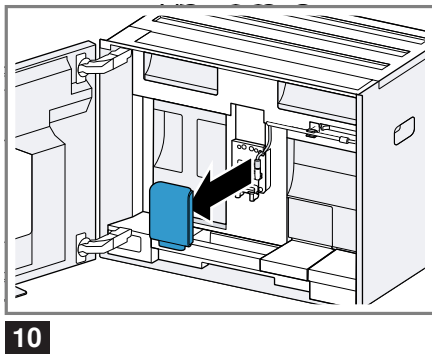
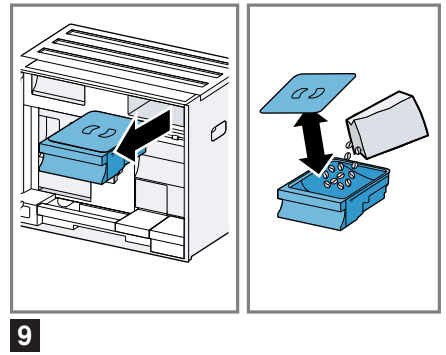
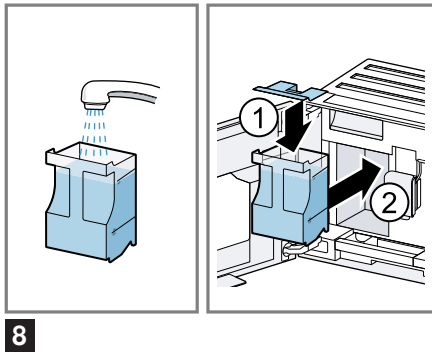
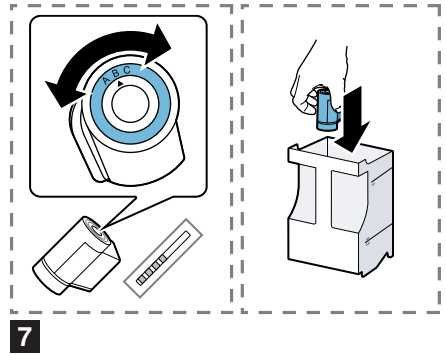
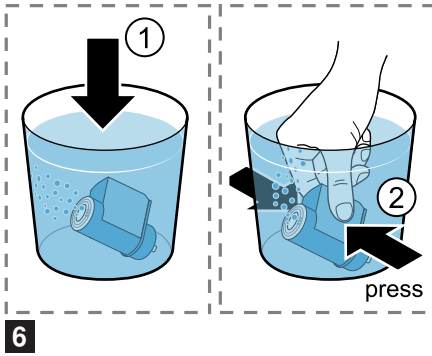


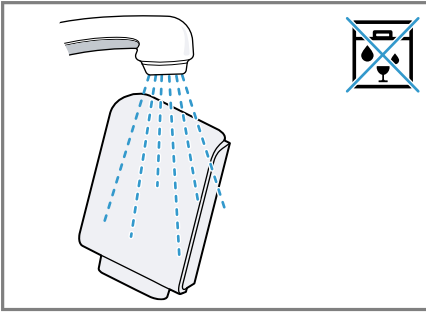
3



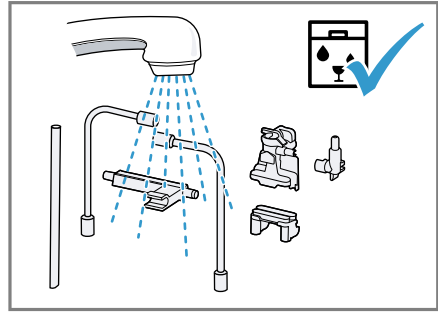
4

5

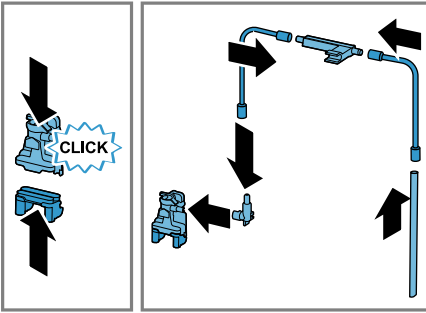




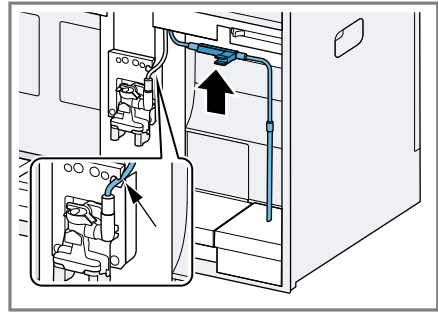
14



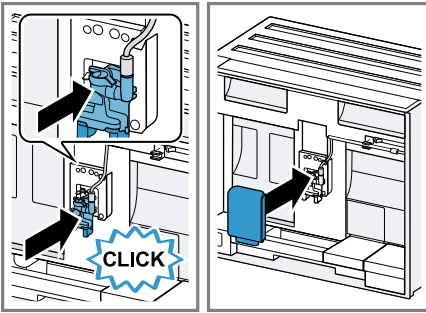
15



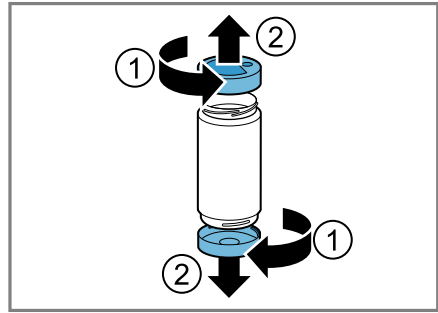
16



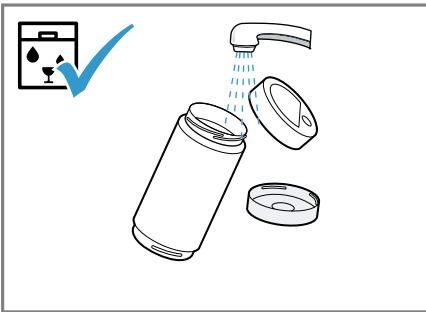
17



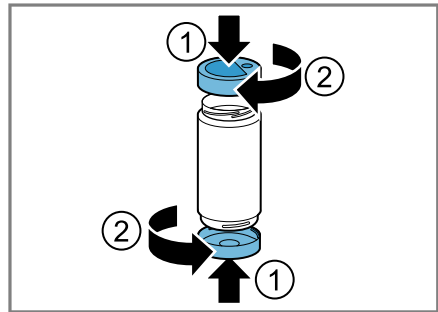
18



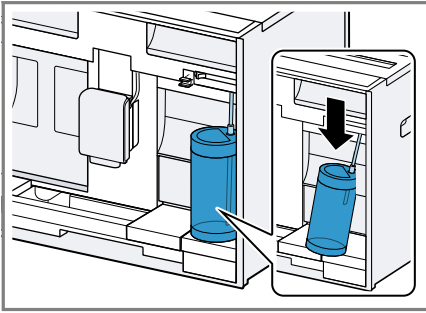
19



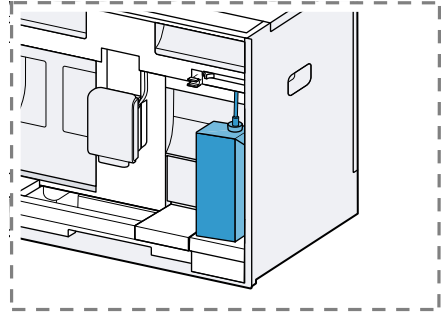
20



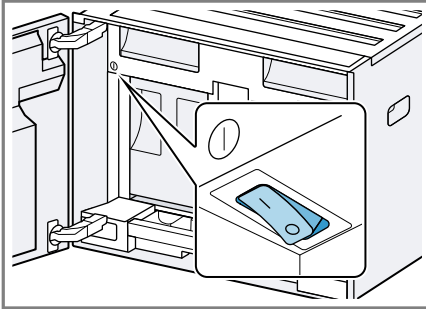
21



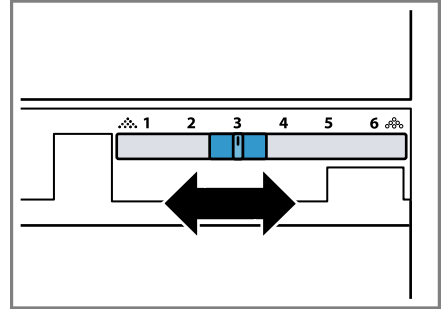
22



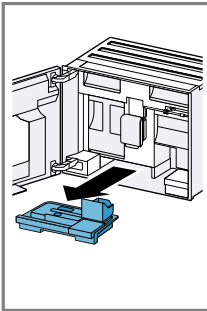
23



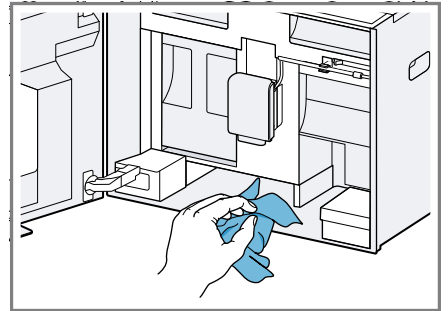
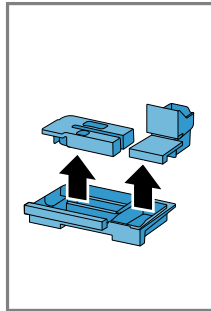
24



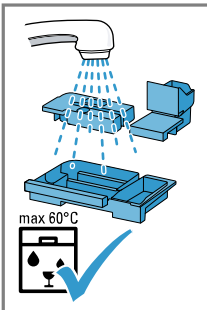
25



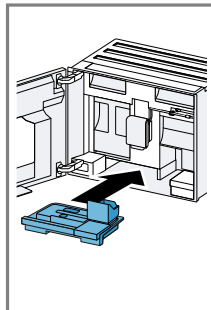
26



27



28



# დამატებითი ინფორმაციისათვის, იხილეთ ციფრული მომხმარებლის სახელმძღვანელო.



## სარჩევი

<b>1 უსაფრთხოება</b> .....	<b>9</b>	7.4 პირველი ექსპლუატაცია .....	19
1.1 ზოგადი მითითებები.....	9	7.5 ზოგადი მითითებები.....	20
1.2 დანიშნულებისამებრივი გამოყენება.....	9	<b>8 მართვის საფუძვლები</b> .....	<b>20</b>
1.3 გამოყენების სპექტრის შეზღუდვა .....	9	8.1 მოწყობილობის ჩართვა ან გამორთვა.....	20
1.4 უსაფრთხო მონტაჟი.....	10	8.2 სასმელის ჩამოსხმა .....	20
1.5 უსაფრთხო მოხმარება.....	11	8.3 DoubleShotდაTripleShot.....	21
<b>2 საკუთრების ზიანისთავიდან აცილება</b> .....	<b>14</b>	8.4 რძიანი ყავის მომზადება.....	21
<b>3 გარემოს დაცვა და ეკონომია</b> ...	<b>14</b>	8.5 ორი ჭიქის ერთდროულად მომზადება.....	22
3.1 შეფუთვის გადაგდება.....	14	<b>9 საფქვაკვი</b> .....	<b>22</b>
3.2 ენერჯის დაზოგვა.....	14	9.1 საფქვაკვის პარამეტრის დაყენება .....	22
<b>4 მონტაჟი და დაერთება</b> .....	<b>14</b>	<b>10 რძის კონტეინერის სათავსო</b> ..	<b>22</b>
4.1 მოწოდების მოცულობა .....	14	10.1 რძის კონტეინერის სათავსოს გამოყენება .....	22
4.2 დანადგარის მონტაჟი და კვების წყაროსთან შერთება .....	15	10.2 საკუთარი რძის კონტეინერის გამოყენება <sup>1</sup> ..	23
4.3 დანადგარის ელექტრული შერთება .....	15	<b>11 ბავშვების უსაფრთხოება</b> .....	<b>23</b>
<b>5 გაცნობა</b> .....	<b>15</b>	11.1 ბავშვთა უსაფრთხოების ჩამკეტის აქტივაცია.....	23
5.1 დანადგარი.....	15	11.2 ბავშვთა უსაფრთხოების ჩამკეტის დეაქტივაცია .....	23
5.2 საკონტროლო პანელი .....	16	<b>12 „რჩეულები“</b> .....	<b>23</b>
<b>6 აქსესუარი</b> .....	<b>17</b>	12.1 „რჩეულების“ რჩეული მენიუდან შექმნა .....	23
<b>7 პირველ გამოყენებამდე</b> .....	<b>17</b>	12.2 „რჩეულები“ შექმენით Classics ან Coffee World საშუალებით.....	24
7.1 დანადგარის გამზადება და გაწმენდა.....	18	12.3 „რჩეულის“ შეცვლა.....	24
7.2 წყლის სიხისტის განსაზღვრა.....	18		
7.3 წყლის ფილტრი <sup>1</sup> .....	19		

<sup>1</sup> დანადგარის აღჭურვილობისამებრ

**ka**

- 12.4 „რჩეული“ ჩამონათვალის განულება..... 24
- 12.5 „რჩეულების“ სორტირება ... 24

**13 Home Connect ..... 24**

- 13.1 Home Connect აპლიკაციის დაყენება ..... 25
- 13.2 Home Connect დაყენება..... 25
- 13.3 Home Connect პარამეტრები..... 25
- 13.4 მონაცემთა დაცვა ..... 26

**14 ძირითადი პარამეტრები ..... 27**

- 14.1 პარამეტრების შეცვლა..... 27
- 14.2 მიმოხილვა Settings..... 27

**15 წმენდა და მოვლა..... 29**

- 15.1 შესაძლებელია გაირეცხოს ჭურჭლის სარეცხ მანქანაში ..... 29
- 15.2 საწმენდი საშუალება..... 30
- 15.3 დანადგარის გაწმენდა ..... 31
- 15.4 საწვეთურისა და ყავის ნარჩენების კონტეინერის გასუფთავება..... 31
- 15.5 რძის კონტეინერის გაწმენდა..... 31
- 15.6 მომსახურების პროგრამა .... 31

**16 ხარვეზების აღმოფხვრა ..... 34**

**17 ტრანსპორტირება, შენახვა და განკარგვა..... 40**

- 17.1 ყინვისგან დაცვის გააქტიურება ..... 40
- 17.2 ძველი დანადგარების განკარგვა..... 40

**18 კლიენტთა მომსახურების სამსახური ..... 40**

- 18.1 ნაწარმის არტიკული (E-Nr.), ქარხნული ნომერი (FD) და რიგითი ნომერი (Z-Nr.) ..... 41

**19 ტექნიკური მონაცემები..... 41**

- 19.1 ინფორმაცია უფასო და ღია საწყის პროგრამულ უზრუნველყოფაზე..... 41

**20 შესაბამისობის დეკლარაცია .. 42**





## 1 უსაფრთხოება

დაიცავით უსაფრთხოების ტექნიკის მითითებები.

### 1.1 ზოგადი მითითებები

- წაიკითხეთ ინსტრუქცია საფუძვლიანად.
- შეინახეთ ინსტრუქცია, ისევე როგორც პროდუქტის სხვა ინფორმაციები შემდგომი გამოყენებისათვის ან შემდგომი მეპატრონისათვის.
- ტრანსპორტირებისას მოწყობილობის დაზიანების შემთხვევაში, ნუ ჩართავთ მას.

### 1.2 დანიშნულებისამებრივი გამოყენება

დანადგარი გამოიყენეთ მხოლოდ:

- ცხელი სასმელების მოსამზადებლად.
- კერძო საკუთრებაში მოსახმარებლად სახლის პირობებსა და დახურულ სივრცეებში.
- ზღვის დონიდან არა უმეტეს 2000 მ სიმაღლეზე.

### 1.3 გამოყენების სპექტრის შეზღუდვა

ამ მოწყობილობის გამოყენება ნებადართულია 8 წელზე უფროსი ასაკის ბავშვებისათვის და ფიზიკურად, სენსორულად ან გონებრივად შეზღუდული უნარის მქონე ადამიანებისათვის ან გამოცდილებისა თუ ცოდნის არ მქონე პირთათვის, მეთვალყურეობის შემთხვევაში და/ან მოწყობილობის უსაფრთხო მოხმარების შესწავლის შემდეგ, თუ მათთვის გასაგებია არასწორ მოხმარებასთან დაკავშირებული რისკები.

ბავშების თამაში მოწყობილობასთან დაუშვებელია.

გაწმენდითი სამუშაოები, ისევე როგორც დანადგარის ტექნიკური მომსახურება დაუშვებელია განხორციელდეს ბავშვების მიერ, გარდა შემთხვევებისა, როდესაც ასაკი არის 8 წელზე მეტი და იმყოფებიან მეთვალყურეობის ქვეშ.

მოარიდეთ 8 წლამდე ასაკის ბავშვები მოწყობილობას და მის გაყვანილობებს.

## 1.4 უსაფრთხო მონტაჟი

### **⚠ გაფრთხილება – ელექტრული შოკის საშიშროება!**

საშიშია არაკვალიფიცირებული ინსტალაცია

▶ მოწყობილობის შეერთება და ექსპლუატაცია უნდა ხდებოდეს ტიპის ნიშნულზე მოცემული მნიშვნელობების შესაბამისად.

▶ ყოველთვის გამოიყენეთ მოწყობილობის მოწოდების კომპლექტში შემავალი ქსელის კაბელი.

▶ უსაფრთხოების ზომების დაცვით დაყენებულ შტეფსელში მოწყობილობა ცვლადი დენით უნდა შეერთდეს.

▶ სახლის ელექტრული მონტაჟების დამცავი სისტემა ჯეროვნად უნდა იყოს დაყენებული.

საფრხთის შემცველია დაზიანებული მოწყობილობა ან დაზიანებული ქსელის კაბელი.

▶ არასოდეს გამოიყენოთ დაზიანებული მოწყობილობა.

▶ არასოდეს გამოიყენოთ დანადგარი გაბზარული ან გატეხილი ზედაპირით.

▶ აკრძალულია ქსელის კაბელის მოქაჩვა, მოწყობილობის ელექტროქსელიდან გამოსართავად. გამოსწიეთ შტეფსელიდან ქსელის კაბელის ჩანგალი.

▶ მოწყობილობის ან ქსელის კაბელის დაზიანების შემთხვევაში დაუყოვნებლივ გამოიღეთ ჩანგალი შტეფსელიდან და გამორთეთ დამცველი დამცველების ბლოკში.

▶ დაუკავშირდით კლიენტთა მომსახურებას. → გვერდი 40

არაკვალიფიცირებული შეკეთებისას მოწყობილობა შესაძლოა გახდეს საფრთხის წყარო.

▶ მოწყობილობის შეკეთება ნებადართულია მხოლოდ კვალიფიცირებული სპეციალისტისთვის.

▶ მოწყობილობის შეკეთებისთვის შეიძლება მხოლოდ ორიგინალური ნაწილების გამოყენება.

▶ თუკი თქვენს დანადგარს დაუზიანდა ქსელში შემაერთებული ან თქვენი დანადგარის სხვა დანადგარებთან დამაკავშირებელი კაბელი, აუცილებელია მისი ქსელთან შემაერთებული ან სხვა დანადგარებთან დამაკავშირებელი

სპეციალური კაბელებით შეცვლა, რომელთა შექმნაც შესაძლებელია მწარმოებელთან ან კლიენტთა მომსახურების სამსახურში.

## 1.5 უსაფრთხო მოხმარება

### **⚠ გაფრთხილება – გაგუდვის საშიშროება!**

ბავშვებმა შესაძლოა შესაფუთი მასალა თავზე ჩამოიცვან და შიგნით გაეხვიონ, რაც დახრჩობის საფრთხეს ქმნის.

- ▶ შესაფუთი მასალა ბავშვებს მოარიდეთ.
- ▶ არ მისცეთ ბავშვებს უფლება ითამაშონ შესაფუთი მასალებით.

ბავშვებს შეუძლიათ პატარა ნაწილები შეისუნთქონ ან გადაყლაპონ და ამით დაიხრჩონ.

- ▶ მოარიდეთ ბავშვებს პატარა ნაწილები.
- ▶ არ მისცეთ ბავშვებს უფლება პატარა ნაწილებით ითამაშონ.

### **⚠ გაფრთხილება – ელექტრული შოკის საშიშროება!**

სინოტივის შეჭრას, ელექტრო შოკის გამოწვევა შეუძლია.

- ▶ არასოდეს ჩადოთ წყალში დანადგარი ან ქსელის გაყვანილობა.
- ▶ დანადგარის შტეკერზე წყალი არ უნდა გადავიდეს.
- ▶ გამოიყენეთ მოწყობილობა მხოლოდ დახურულ შენობაში.
- ▶ არ გამოიყენოთ მოწყობილობები ძალიან მაღალი ტემპერატურის ან სინესტის დროს.
- ▶ დანადგარის საწმენდად არ გამოიყენოთ ორთქლით მწმენდავი ან მაღალი წნევით საწმენდი საშუალებები.

### **⚠ გაფრთხილება – ხანძრის საშიშროება!**

დანადგარი ცხელდება

- ▶ მოახდინეთ დანადგარის საკმარისი ვენტილირება
- ▶ არასოდეს გამოიყენოთ დანადგარი როდესაც კარადის კარი დაკეტილია

დმაგრძელებელი დენის კაბელის ან არანებადართული გადამყვანების (ადაპტერის) გამოყენება საშიშია.

- ▶ არ გამოიყენოთ დამაგრძელებელი კაბელები, ან მრავლობითი შტეფსელები.

- ▶ გამოიყენეთ მხოლოდ მწარმოებლის მიერ დაშვებული გადამყვანი (ადაპტერი) და ელექტრომოწოდების შნური.
- ▶ თუ ელექტრომოწოდების შნური ძალიან მოკლეა და არ გაქვთ უფრო გრძელი, დაუკავშირდით ელექტრიკოსს, რათა მოახდინოს სახლში მონტაჟის ადაპტირება.

**⚠ გაფრთხილება – დამწვრობის საშიშროება!**

დანადგარის ზოგიერთი ნაწილი ცხელდება

- ▶ არასოდეს შეეხოთ დანადგარის გაცხელებულ ნაწილებს
- ▶ გამოყენების შემდეგ დაელოდეთ დანადგარის ცხელი ნაწილების გაცივებას სანამ შეეხებით

**⚠ გაფრთხილება – დამწვრობის საშიშროება!**

ახლად მომზადებული სასმელი ძალიან ცხელია

- ▶ თუ საჭიროა დაელოდეთ სასმელის გაგრილებას
- ▶ მოერიდეთ გამომავალი სითხეების და ორთქლის ზემოქმედებას კანზე

უკონტროლო დისტანციურმა გაშვებამ Home Connect

აპლიკაციის საშუალებით შეიძლება გამოიწვიოს დანადგართან მყოფი მესამე პირის დამწვრობა

- ▶ არ შეეხოთ ყავის ჩამოსასხმელ ხვრელს მაშინ როდესაც სასმელი ისხმება
- ▶ არ მიუშვათ ბავშვები დანადგართან

**⚠ გაფრთხილება – დაზიანების მიღების საშიშროება!**

დანადგარის არასწორად ექსპლუატაციამ შეიძლება ზიანი მიაყენოს მომხმარებელს

- ▶ ტრავმების თავიდან ასაცილებლად, გამოიყენეთ დანადგარი მხოლოდ დანიშნულებისამებრ

თითების დაზიანება დანადგარის კარის დახურვის დროს

- ▶ დანადგარის კარის დახურვისას ყურადღება მიაქციეთ თითებს

საფქვავი ბრუნავს

- ▶ არასოდეს შეეხოთ საფქვავს

**⚠ გაფრთხილება – საფრთხე: მაგნიტიზმი!**



მაგნიტური ველის ზემოქმედების საშიშროება



საფრთხე კარდიოსტიმულატორების მქონე პირებისთვის

დანადგარი შეიცავს მუდმივ მაგნიტებს მას შეუძლია ისეთ ელექტრონულ იმპლანტანტებზე ზეგავლენის მოხდენა, როგორც არის კარდიოსტიმულატორი ან ინსულინის ტუმბო

- ▶ ელექტრო იმპლანტების მქონე პირებს ეკრძალებათ დანადგართან და მის კართან 10 სანტიმეტრზე უფრო ახლო დისტანციაზე ყოფნა
- ▶ წყლის ავზიდან, რძის და ყავის რბილობის კონტეინერიდან, სასმელის ჩამომსხმელის ხუფიდან, სასმელის გამანაწილებლიდან, რძის სისტემის დამჭერიდან, ხარშვის განყოფილების ხუფიდან და ხარშვის ბლოკიდან დაიცავით მინიმუმ 10 სმ-იანი დისტანცია.

**⚠ გაფრთხილება – ჯანმრთელობის დაზიანების საშიშროება!**

დანადგარის დაბინძურებამ შეიძლება საფრთხე შეუქმნას თქვენს ჯანმრთელობას

- ▶ გაწმენდისთვის დაიცავით მითითებები

## 2 საკუთრების ზიანის თავიდან აცილება

### ყურადღება!

- დანადგარის დაზიანების საშიშროება დანადგარის ექსპლუატაციაში არასწორად გაშვებამ შეიძლება დააზიანოს ის
- ▶ დანადგარი გამოიყენეთ მხოლოდ ყინვაგამძლე ოთახებში
  - ▶ თუ დანადგარი 0 °C ტრანსპორტირდება ან ინახება, 3 საათი დაელოდეთ ოთახის ტემპერატურას ექსპლუატაციისთვის
  - ▶ ყოველი ჩართვის წინ დაელოდეთ დაახლოებით 5 წამი ტემპერატურას
- არასწორმა მონტაჟმა შეიძლება ქონებრივი ზარალი გამოიწვიოს
- ▶ დაიცავით დანადგარის ზევით ან ქვევით განთავსებული მონტაჟის ინსტრუქცია
  - ▶ გასათბობ უჯრაზე დამონტაჟებისას ყურადღება მიაქციეს ნიშის სიმაღლეს 590 მმ დაუმაგრებელი ავეჯი შეიძლება ჩამოვარდეს
  - ▶ დაუმაგრებელი ავეჯი ერთ-ერთი დარჩენილი კუთხით კედელზე მიამაგრეთ

## 3 გარემოს დაცვა და ეკონომია

### 3.1 შეფუთვის გადაგდება

შესაფუთი მატერიალი ეკოლოგიურად უსაფრთხოა და შესაძლებელია განმეორებითი გამოყენება.

- ▶ თითოეული შემადგენელი ნაწილი დამოუკიდებლად განკარგეთ შესაბამისი ტიპის მიხედვით.

### 3.2 ენერჯის დაზოგვა

ამ მითითებების გამოყენების შემთხვევაში თქვენი დანადგარი ნაკლებ ენერჯიას გამოიყენებს.

ავტომატური გამორთვის ინტერვალი დააყენეთ უმცირეს ნიშნულზე

- ✓ თუ დანადგარი არ გამოიყენება, იგი მალევე თვითონ ითიშება → "ძირითადი პარამეტრები", გვერდი 27

სასმელის ჩამოსხმა დროზე ადრე არ გააჩეროთ

- ✓ გაცხელებული წყლისა და რძის რაოდენობა გამოიყენება ოპტიმალურად

რეგულარულად გაწმინდეთ დანადგარი ნადებისგან

- ✓ ნადები ზრდის ენერჯიის მოხმარებას

## 4 მონტაჟი და დაერთება

### 4.1 მოწოდების მოცულობა

განფუთვისას შეამოწმეთ ყველა ნაწილი ტრანსპორტირების დაზიანებაზე.

**შენიშვნა:** დანადგარის სხვადასხვა ტიპს შესაბამისი აქსესუარი მოყვება ეს აქსესუარი გამოირჩევა დაშტრიხული ჩარჩოთი.

→ გამ. **1**

<b>A</b>	სრულიად ავტომატური ყავის აპარატი
<b>B</b>	რძის კონტეინერები
<b>C</b>	მონტაჟის ინსტრუქცია
<b>D</b>	წყლის ფილტრი <sup>1</sup>
<b>E</b>	წყლის სინისტის საზომი ტესტ-ჩხირი
<b>F</b>	გამოყენების ინსტრუქცია
<b>G</b>	მიკროფიბრული ჩვარი

<sup>1</sup> დანადგარის აღჭურვილობისამებრ

## 4.2 დანადგარის მონტაჟი და კვების წყაროსთან შეერთება

ინსტრუქციაში აღწერილია სხვადასხვა მოდელები, რომლებიც ერთმანეთისგან მიწოდების ნორმებითა და მონტაჟით განსხვავდება

**შენიშვნა:** ყურადღება მიაქციეთ ინფორმაციას თემაზე უსაფრთხოება → გვერდი9 და ქონებრივი ზიანის თავიდან აცილება → გვერდი14

▶ დანადგარი დაამონტაჟეთ და შეაერთეთ ყუთში მოთავსებული სამონტაჟო ინსტრუქციის შესაბამისად.

## 4.3 დანადგარის ელექტრული შეერთება

- შეაერთეთ დანადგარში დენის შტეკერი.
- დანადგარის სიახლოვეს მდებარე შტეფსელში შეაერთეთ დანადგარში შეერთებული დენის წყაროს შტეკერი.
- ქსელის შტეკერი მყარ ჯდომაზე შეამოწმეთ.

## 5 გაცნობა

### 5.1 დანადგარი

აქ თქვენ იხილავთ თქვენი დანადგარის შემადგენელი ნაწილების მიმოხილვას.

**შენიშვნა:** დანადგარის ტიპის მიხედვით, შესაძლოა განსხვავდებოდეს ფერები და დეტალები

გარეგნული მხარე  
→ გამ. **2**

<b>1</b>	მოხსნადი სათავსო
<b>2</b>	განათება
<b>3</b>	საკონტროლო პანელი
<b>4</b>	სასმელის ჩამოსაშვები ხვრელის ხუფი, სიმაღლე რეგულირებადია
<b>5</b>	ფინჯნის განათება
<b>6</b>	დანადგარის კარი
<b>7</b>	სასმელის გამანაწილებელი
<b>8</b>	სასმელის ჩამოსაშვები ხვრელის ხუფი

შიდა ხელი  
→ გამ. **3**

<b>9</b>	ლანგარი წვეთებისთვის
<b>10</b>	ტიპის ნიშნული
<b>11</b>	წყლის კონტეინერი თავსახურით
<b>12</b>	ელექტროქსელის ჩამრთველი
<b>13</b>	აქსესუარების ყუთი



<sup>1</sup> დანადგარის აღჭურვილობისამებრ

14	მარცვლის კონტეინერი თავსახურით
15	შიდა სივრცის განათება <sup>1</sup>
16	საფქვავის რეგულაცია
17	ხარშვის განყოფილების ხუფი
18	ხარშვის ბლოკი
19	რძის კონტეინერები
20	რძის სისტემა
21	რძის კონტეინერის სათავსო მოხსნადი
22	ყავის ნარჩენების კონტეინერი
23	საწვეთური
24	საწვეთურის ხუფი

<sup>1</sup> დანადგარის აღჭურვილობისამებრ




## 5.2 საკონტროლო პანელი

მართვის პანელის მეშვეობით თქვენ შეგიძლიათ თქვენი მოწყობილობის ყველა ფუნქციის დაყენება და მუშაობის რეჟიმის შესახებ ინფორმაციის მიღება.


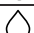
	დანადგარის ჩართვა ან გამორთვა
	<ul style="list-style-type: none"> <li>მენიუს პარამეტრებიდან გასვლა</li> <li>უკან საწყის მენიუზე ნავიგაცია</li> </ul>
start stop	პროგრამის ჩართვა ან გაჩერება
Favourite s	დამახსოვრებული სასმელები შეგიძლიათ პერსონალურ პარამეტრებში აირჩიოთ → გვერდი 23

Classics	სტანდარტული სასმელების არჩევა
Coffee World	საბაზო სასმელების არჩევისას შესაძლებელია Home Connect გაფართოვების გამოყენება
Care & maintenance	მომსახურების პროგრამის ჩართვა
Settings	პარამეტრებში შესვლა ან გამოსვლა









### სასმელის სწრაფი არჩევა



	სწრაფი არჩევა პირდაპირ "Favourites"
	სწრაფი არჩევა პირდაპირ "Classics"
	სწრაფი არჩევა პირდაპირ "Coffee World"

### ინფორმაცია

	კლიენტთა მომსახურების გუნდი
	დანადგარი დაკავშირებულია Home Connect - თან.
	დანადგარი არ არის ჩართული Home Connect
	დანადგარს არ აქვს სერვერთან კავშირი
	პლელისტის ფუნქცია Home Connect აპლიკაციაშია გააქტიურებული
	რძის კონტეინერის შემოწმება
	მარცვლების შევსება
	წყლის შევსება



	"Demo mode" არის აქტივირებული
<b>სასმელის პარამეტრები</b>	
	რაოდენობა
	სიმძლავრე
	არომატი
	რძის შემცველობა
	ტემპერატურა
<b>მართვა</b>	
	მენიუში დაბრუნება
	"რჩეულის" დამატება

	"რჩეული" ჩამონათვალის განულება
	ორი ჭიქის ჩამოსხმა
<b>სწრაფი არჩევა</b>	
	სწრაფი არჩევის ჩართვა
	ბავშვების უსაფრთხოების ბლოკირების გააქტიურება ან დეაქტივაცია
	WiFi-ს ჩართვა ან გამორთვა

## 6 აქსესუარი

გამოიყენეთ ორიგინალი აქსესუარები. ისინი ადაპტირებულია მოცემული მოწყობილობისთვის.

აქსესუარები	გამოყენება	კლიენტთა მომსახურების გუნდი
გამწმენდი აბები	TCZ8001A	00312096
ნადების მოსაშორებელი აბი	TCZ8002A	00312093
წყლის ფილტრი	TCZ7003	17000705
მიკროფიბრული ჩვარი	-	00312289
მოვლის ნაკრები	TCZ8004A	00312107
რძის კონტეინერი, ჭიქა	-	12043068
გახსნის კუთხის შეზღუდვა 92 გრადუსი	-	10020041
დამაგრძელებელი დენის კაბელი, ევროპა, 5m	-	12022522

## 7 პირველ გამოყენებამდე

მომზადეთ დანადგარი გამოყენებისათვის.

## 7.1 დანადგარის გამზადება და გაწმენდა

გაწმინდეთ დანადგარი და თითოეული ნაწილი მიჰყევით სურათზე მითითებებს ამ ინსტრუქციის დასაწყისში.

### ყურადღება!

არასწორად შერჩეულმა მარცვლებმა შეიძლება საფქვავი გაჭედოს.

- ▶ გამოიყენეთ მხოლოდ წმინდა, მონალული ესპრესო ან მთლიანად ავტომატური დანადგარებისთვის განკუთვნილი მარცვლების ნარევები.
- ▶ არ გამოიყენოთ გლაზურით დაფარული ყავის მარცვლები.
- ▶ არ გამოიყენოთ კარამელიზირებული ყავის მარცვლები.
- ▶ არ გამოიყენოთ ყავის მარცვლები, რომლებიც შეიცავს შაქრიან დანამატებს.
- ▶ არ ჩაყაროთ დაფქვილი ყავა.

→ გამ. 4 - 23

**შენიშვნა:** გაავსეთ წყლის ავზი ყოველ დღე ახალი უგაზო ცივი წყლით

**რჩევა:** შეინახეთ ყავის მარცვლები ცივ და დახურულ ადგილას ხარისხის ოპტიმალური შენარჩუნებისთვის მარცვლების კონტეინერში შესაძლებელია ყავის მარცვლების მრავალი დღის განმავლობაში შენახვა, ისე რომ არომატი არ დაიკარგოს

## 7.2 წყლის სიხისტის განსაზღვრა

წყლის სიხისტის სწორად შერჩევა მნიშვნელოვანია იმისთვის, რომ მოწყობილობამ დროულად შეძლოს

ნადების მოშორების საჭიროების მითითება თქვენ შეგიძლიათ წყლის სიხისტის განსაზღვრა კომპლექტში შემავალი ტესტ-ჩხირების მეშვეობით ან მოიკითხოთ წყალმომარაგების ადგილობრივ ორგანიზაციაში

1. ჩაუშვით ტესტ-ჩხირი მცირე ხნით ონკანის სუფთა წყალში
2. დაელოდეთ ტესტ-ჩხირიდან წყლის ჩამოწვეტას.
3. ტესტ-ჩხირზე 1 წუთი წაიკითხეთ წყლის სიხისტე. ცხრილზე ნაჩვენებია წყლის სიხისტის ხარისხის დონის მიხედვით განაწილება:

დონე	გერმანული წყლის სიხისტე °dH-ში	საერთო სიხისტე მმოლი/ლ-ში
1	1-7	< 1,3
2	8-14	1,3-2,5
3	15-21	2,5-3,8
4 <sup>1</sup>	22-30	> 3,8

<sup>1</sup> ქარხნული პარამეტრები

**შენიშვნა:** თუ სახლში დამონტაჟებულია წყლის დამარბილებელი მოწყობილობა, შეგიძლიათ "Water softening system" დაარეგულიროთ.

### რჩევები

- შეგიძლიათ ნებისმიერ დროს შეცვალოთ პარამეტრები → "ძირითადი პარამეტრები", გვერდი 27
- როდესაც წყლის სიხისტე აღემატება 21dH (3,8mmol/l), შეგიძლიათ წყლის ავზი აავსოთ წინასწარ გაფილტრული წყლით, რათა შეამციროთ ნადები წყლის ავზში.

### 7.3 წყლის ფილტრი<sup>1</sup>

წყლის ფილტრის გამოყენებით თავიდან აირიდებთ ნადების წარმოქმნას და შეამცირებთ წყლის დაბინძურებას

#### წყლის ფილტრის ჩასმა

##### ყურადღება!

ნადებისგან მიყენებული შესაძლო ზიანი

- ▶ დროულად გამოცვალეთ წყლის ფილტრი
- ▶ წყლის ფილტრი გამოცვალეთ არაუგვიანეს 2 თვე
- ▶ დააკვირდით შეტყობინებებს ეკრანზე

1. აირჩიეთ "Care & maintenance"
2. აირჩიეთ "INTENZA filter" და მიჰყევით მითითებებს ეკრანზე

#### წყლის ფილტრის გამოცვლა ან ამოღება

დანადგარის გამოყენება წყლის ფილტრის გარეშე შეგიძლიათ

1. აირჩიეთ "Care & maintenance"
2. აირჩიეთ "INTENZA filter"
3. აირჩიეთ "Replace" ან "Remove" და მიჰყევით მითითებებს ეკრანზე


#### რჩევები

- წყლის ფილტრი ჰიგიენური მიზეზებიდან გამომდინარე უნდა გამოცვალოთ
- წყლის ფილტრის მოხმარებისას დანადგარი იშვიათად იკეთებს ნადებს
- როდესაც წყლის ფილტრს იყენებთ, ყავა უფრო გემრიელი გამოდის

- თუ დანადგარი დიდი ხნის განმავლობაში არ გამოგიყენებიათ, მასში ჩადგმოული ფილტრი მოხმარების წინ გარეცხეთ ერთი ჩაის ჭიქა წყლის ჩასხმით
- წყლის ფილტრი შეგიძლიათ შეიძინოთ თავად ან კლიენტთა მომსახურების ცენტრში  
→ "აქსესუარი", გვერდი 17

### 7.4 პირველი ექსპლუატაცია

დენის წყაროსთან შეერთების შემდეგ დააყენეთ თავდაპირველი გაშვების პარამეტრები თავდაპირველი გაშვება ჩნდება მხოლოდ პირველი ჩართვისას

1. გააღეთ დანადგარის კარი
  2. ქსელური ჩამრთველი დადეთ აქ → გამ. 24
  3. დახურეთ დანადგარის კარი
  4. ჩართეთ დანადგარი ღილაკით  და დაელოდეთ სანამ გაირეცხება
  5. მიჰყევით მითითებებს ეკრანზე.
- ✓ ეკრანის საშუალებით შეგიძლიათ პროგრამაში შესვლა.

**რჩევა:** მოკლე ინფორმაციის გამოსაყვანად დააჭირეთ **i**

#### შენიშვნები

- როდესაც Home Connect დაყენება გასურთ, მიჰყევით აპლიკაციის Home Connect მითითებებს  
→ "Home Connect დაყენება", გვერდი 25
- თუ არჩეულია "Demo mode", ფუნქციონირებს მხოლოდ ეკრანის შეტყობინებები. თქვენ ვერ შეძლებთ სასმელის მიღებას ან პროგრამის გაშვებას.

<sup>1</sup> დანადგარის აღჭურვილობისამებრ

## 7.5 ზოგადი მითითებები

მიჰყევით ინსტრუქციას თქვენი დანადგარის ოპტიმალური გამოყენებისთვის



### შენიშვნები

- ოპტიმალური მუშაობისთვის დანადგარი დაპროგრამებულია ქარხნულად სტანდარტული პარამეტრებით
  - ინტეგრირებული ვენტილატორი ირთვება ყოველ ჯერზე სასმელის ჩამოსხმისას და ჩამოსხმის შემდგომ ითიშება დაახლოებით 5-7 წუთის შემდეგ
  - საფქვავი ქარხნულად ყველაზე ოპტიმალურ მუშაობაზე დაყენებული თუ ყავა წვეთ-წვეთად ისხმევა, წყალწყალა ან არასაკმარისი ზედაპირზე წარმოქმნილი ნალექი აქვს, შეგიძლიათ დაფქვის პარამეტრები დაარეგულიროთ → "საფქვავის პარამეტრის დაყენება", გვერდი 22
  - თუ თქვენ გარკვეული დროის განმავლობაში არ სარგებლობთ დანადგარით, ის ავტომატურად გაითიშება დროის ხანგრძლივობა შეგიძლიათ ძირითად პარამეტრებში შეცვალოთ
  - პირველად ჩამოსხმულ სასმელს არ აქვს სრულყოფილი არომატი, რადგან:
    - პირველად იყენებთ დანადგარს
    - თქვენ გაუშვით მომსახურების პროგრამა
    - დანადგარი დიდი ხანია არ გამოგიყენებიათ
- არ დალიოთ სასმელი

## 8 მართვის საფუძვლები


### 8.1 მოწყობილობის ჩართვა ან გამორთვა

#### შენიშვნები

- დანადგარის ხმარების დროს არ დააჭიროთ ჩამრთველ ღილაკს
- სანამ ელექტროქსელის ჩამრთველს გამორთავთ, გათიშეთ დანადგარი  ღილაკის მეშვეობით მხოლოდ ასე ჩაირთვება დანადგარის ავტომატური რეცხვა
- ▶ დააჭიროთ  ჩართვისას ეკრანზე ლოგო გამოჩნდება ჩართვა-გამორთვის დროს დანადგარი ავტომატურად ირეცხება გამორთულ დანადგარში წყალი ორთქლდება საწვეთურიდან თუ ჩართული დანადგარი ცხელია ან სასმელი არ ჩამოსხა მის გამორთვამდე, დანადგარი არ გაირეცხება

### 8.2 სასმელის ჩამოსხმა

გაიგეთ როგორ დაამზადოთ სასურველი სასმელი

-  **გაფრთხილება**  
**დამწვრობის საშიშროება!**  
ახლად მომზადებული სასმელი ძალიან ცხელია
- ▶ თუ საჭიროა დაელოდეთ სასმელის გაფრილებას
- ▶ მოერიდეთ გამომავალი სითხეების და ორთქლის ზემოქმედებას კანზე

#### შენიშვნები

- გარკვეული პარამეტრების მითითებით ყავა მზადდება რამდენიმე ეტაპად დაელოდეთ სანამ ოპერაცია დასრულდება.

- როდესაც რძიან სასმელს ამზადებთ, ყოველთვის დააკავშირეთ რძით სავსე კონტეინერი რძის შლანგთან და შემწვოვ მილთან
- რძის კონტეინერი სპეციალურად ამ დანადგარისთვისაა დამზადებული რძის კონტეინერი გამოიყენეთ მხოლოდ რძის შესანახად სახლში და მაცივარში
- როდესაც რძის სისტემა არ არის გასუფთავებული, ცხელი წყლის მოხმარებისას მასთან ერთად შესაძლებელია რძის მცირე რაოდენობამ გამოჟონოს.

### 8.3 DoubleShot და TripleShot

დანადგარი ორჯერ ან სამჯერ ფქვავს ყავას. დანადგარი ყოველ ჯერზე თავიდან ფქვავს და ხარშავს ყავას, რათა მივიღოთ ახალ-ახალი არომატული ნივთიერებები, გემრიელი და ადვილად მოსაწებელი. რაც უფრო დიდხანს იხარშება ყავა, მით უფრო მეტი მწარე ნივთიერება და არასასურველი არომატი გამოეყოფა. მწარე ნივთიერებები და არასასურველი არომატი ყავის გემოსა და სასარგებლო თვისებებზე უარყოფით გავლენას ახდენს.

**შენიშვნა:** "DoubleShot" და "TripleShot" ფუნქციები დამოკიდებულია არჩეული სასმელის სიძლიერესა და რაოდენობაზე

### 8.4 რძიანი ყავის მომზადება

გაიგეთ მაგალითიდან როგორ მოამზადოთ ლატე მაკიატო

- ⚠ გაფრთხილება დამწვრობის საშიშროება!**  
 რძის სისტემა ძალიან ცხელდება
- ▶ არ შეეხოთ რძის სისტემას, სანამ ის ცხელია
  - ▶ გააფრთხილეთ რძის სისტემა სანამ შეეხებით

- მოთხოვნები**
- რძის კონტეინერი ჩასმულია
  - რძის სისტემა მიერთებულია სასმელის გამანაწილებელთან
  - რძის კონტეინერი საკმარისი რძით არის სავსე
1. დადგით ჭიქა სასმელის ჩამოსაშვები ზვრელის ქვეშ
  2. აირჩიეთ "Classics" და დააჭირეთ "Classics" ლილაკს
  3. აირჩიეთ "Latte macchiato" და დააჭირეთ "Latte macchiato" ლილაკს
  4. სასმელის პარამეტრების დაყენება
    - მოცულობის  $\odot$  შესაცვლელად დააჭირეთ შესაბამის სეგმენტს
    - სიძლიერის შესაცვლელად დააჭირეთ  $\emptyset$  და დაარეგულირეთ სიძლიერე შესაბამისი სეგმენტის საშუალებით
    - რძის წილის შესაცვლელად დააჭირეთ  $\boxplus$  ლილაკს და დაარეგულირეთ წილი შესაბამისი სეგმენტების არჩევით
  5. დააჭირეთ  $\overset{\text{start}}{\text{stop}}$  ლილაკს და დაელოდეთ პროცესის დასრულებას
    - სასმელის ჩამოსხმის შეწყვეტისთვის დააჭირეთ  $\overset{\text{start}}{\text{stop}}$  ლილაკს
    - მიმდინარე ჩამოსხმის პროცესის დროს კონკრეტული ნაბიჯის შესაჩერებლად დააჭირეთ "Skip" ლილაკს

### შენიშვნები

- თუ დაახლოებით 30 წამის განმავლობაში არ შეცვლით რომელიმე პარამეტრს, დანადგარი გამოვა პარამეტრების რეჟიმიდან
- დანადგარი ავტომატურად ინახავს პარამეტრებს

### რჩევები




- შეგიძლიათ ჭიქები სასმელის ჩამოსხმამდე ცხელი წყლით გაცხელოთ
- შეგიძლიათ ასევე მცენარეული სასმელები გამოიყენოთ, მაგალითად სოიო
- რძის ქაფის ხარისხი დამოკიდებულია გამოყენებული რძის ან მცენარეული სასმელის სახეობაზე

## 8.5 ორი ჭიქის

### ერთდროულად მომზადება

იმის მიხედვით თუ რომელ სასმელს ამზადებთ, შეგიძლიათ ერთდროულად 2 ჭიქა ჩამოასხათ



**შენიშვნა:** როდესაც "DoubleShot" ან "TripleShot" ფუნქცია ჩართულია, ორი ჭიქის ერთდროულად მომზადება შეუძლებელია

1. სასურველი პროგრამის არჩევა
2. დააჭირეთ 
- ✓ ეკრანზე აისახება  პარამეტრი
3. დადგით ორი ჭიქა მარცხნივ და მარჯვნივ სასმელის ჩამოსაშვები ხერხელის ქვეშ
4. დააჭირეთ  სასმელი მზადდება 2ეტაპობრივად მარცვლები იფქვება ხეხვითი 2პროცესებით
- ✓ სასმელი ინარშება და ისხმება ჭიქებში
5. დაელოდეთ პროცესის დასრულებას

## 9 საფქვავი

თქვენს დანადგარს გააჩნია ინტეგრირებული საფქვავი, რომლითაც შეგიძლიათ დაფქვის ხარისხი დაარეგულიროთ

### 9.1 საფქვავის პარამეტრის დაყენება

- ▶ ყავის წმინდა დაფქვიდან  მსხვილ დაფქვამდე  რეჟიმის ასარჩევად, გადაადგილეთ შესაბამის პოზიციაზე ცოცია → გამ. **25**
- დაფქვის ხარისხის არჩევისას ოდნავ შეცვალეთ პარამეტრი. სარეგულირებელი დაფქვის ხარისხი ძალაში შედის მეორე ჭიქის მომზადების შემდეგ

**რჩევა:** როდესაც ყავა წვეთ-წვეთად მოდის, დაფქვის ხარისხი დააყენეთ მსხვილზე როდესაც ყავა წყალწყალაა ან მცირე ნალექი აქვს ზედაპირზე, დაფქვის ხარისხი დააყენეთ წმინდაზე

## 10 რძის კონტეინერის სათავსო

დანადგარი აღიქვამს, როდესაც რძის კონტეინერი სათავსოზე დგას

### 10.1 რძის კონტეინერის სათავსოს გამოყენება

1. რძის კონტეინერი ან რძის ყუთი შეაერთეთ და დადგით სათავსოზე
2. დაიწყეთ ჩამოსხმა

**შენიშვნა:** თუ გამოჩნდა "Please insert milk container." შეტყობინება, ჩამოსხმა შეუძლებელია

## 10.2 საკუთარი რძის კონტეინერის გამოყენება<sup>1</sup>

დანადგარის ზოგ კონკრეტულ სერიაზე შეგიძლიათ საკუთარი რძის კონტეინერი გამოიყენოთ

1. მოამზადეთ საკუთარი რძის კონტეინერი
2. მიუსადაგეთ საკუთარი რძის კონტეინერი  
→ "მიმოხილვა Settings", გვერდი<sup>27</sup>

წონიდან გამომდინარე დანადგარი აღიჭვავს რძის რაოდენობას კონტეინერში ან ყუთში თუ კონტეინერში არასაკმარისი რძეა, გამოჩნდება შეტყობინება

**შენიშვნა:** თუ სტანდარტულ რძის კონტეინერს ან ყუთს გამოიყენებთ, დანადგარი მას ავტომატურად აღიჭვავს


---

## 11 ბავშვების უსაფრთხოება

ბავშვები დამდუღვრისა და დამწვრობისგან რომ დაიცვათ, შეგიძლიათ დანადგარი დაბლოკოთ

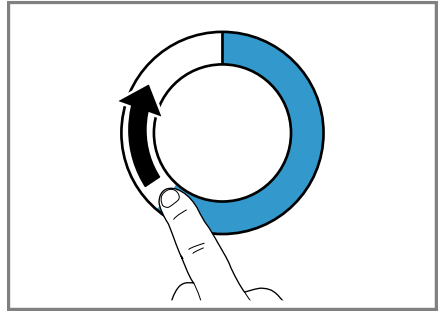
### 11.1 ბავშვთა უსაფრთხოების ჩამკეტის აქტივაცია

**მოთხოვნა:** დანადგარი ჩართულია

1. დააჭირეთ :
  2. დააჭირეთ 
- ✓ ბავშვების უსაფრთხოების ბლოკირება აქტიურია

### 11.2 ბავშვთა უსაფრთხოების ჩამკეტის დეაქტივაცია

1. დააჭირეთ :
2. გაასრიალეთ თითი წრეზე, სანამ არ გაივსება ბოლომდე




- ✓ ბავშვთა უსაფრთხოების ჩამკეტი დეაქტივირებულია

---

## 12 „რჩეულები“

შეინახეთ ინდივიდუალური სასმელები „რჩეულებში“, რათა სწრაფად მოამზადოთ „რჩეული“ შეიცავს სასმელს რომელსაც პირადად ანიჭებთ უპირატესობას შეგიძლიათ ნებისმიერ დროს შეცვალოთ პარამეტრები

**შენიშვნა:** პარამეტრებიდან გამოსასვლელად დააჭირეთ  ლილაკს ან სასმელის ჩამოსხმის დაწყებას

### 12.1 „რჩეულების“ რჩეული მენიუდან შექმნა

1. დააჭირეთ "Favourites"
2. დააჭირეთ +
3. სასმელის არჩევა.
4. სასმელის პარამეტრების დაყენება

---

<sup>1</sup> დანადგარის აღჭურვილობისამებრ

- დააჭირეთ ☆ ღილაკს
- სახელის შეყვანა.
- დააჭირეთ "Save"

## 12.2 „რჩეულები“ შექმნით Classics ან Coffee World საშუალებით

- აირჩიეთ სასმელი "Classics" ან "Coffee World"
- სასმელის პარამეტრების დაყენება
- დააჭირეთ ☆ ღილაკს
- სახელის შეყვანა.
- დააჭირეთ "Save"

## 12.3 „რჩეულის“ შეცვლა

- დააჭირეთ "Favourites"
- „რჩეულების“ არჩევა.
- შეიტანეთ ცვლილებები.
- დააჭირეთ ✎ ღილაკს.
- დააჭირეთ "Save"

## 12.4 „რჩეული“ ჩამონათვალის განულება

- დააჭირეთ "Favourites"
- „რჩეულების“ არჩევა.
- დააჭირეთ ★ ღილაკს
- დააჭირეთ "Delete"

## 12.5 „რჩეულების“ სორტირება

შეგიძლიათ, „რჩეულების“ თანმიმდევრობა შეცვალოთ

- დააჭირეთ "Favourites"
  - „რჩეულების“ არჩევა.
- ✓ ეკრანი ყველა „რჩეულს“ აჩვენებს, შეგიძლიათ თითოთ გადაადგილოთ „რჩეულები“

- ✓ დანადგარი ვტომატურად ინახავს ახალ რიგითობას/ თანმიმდევრობას.

**რჩევა:** ასევე შეგიძლიათ შეცვალოთ, წაშალოთ ან დაახარისხოთ „რჩეულები“ Home Connect აპლიკაციის საშუალებით.

---

## 13 Home Connect

ეს დანადგარი ექვემდებარება ქსელს. ფუნქციების Home Connect აპის მეშვეობით სამართავად ან მიმდინარე რეჟიმების სამეთვალყურეოდ, დანადგარი უნდა დაუკავშიროთ საბოლოო მობილურ მოწყობილობას. მომსახურება Home Connect ყველა ქვეყანაში არ არის ხელმისაწვდომი. Home Connect ფუნქციის ხელმისაწვდომობა დამოკიდებულია თქვენს ქვეყანაში არსებულ Home Connect მომსახურებებზე. ამასთან დაკავშირებულ ინფორმაციებს, იხილავთ: [www.home-connect.com](http://www.home-connect.com). იმისათვის, რომ Home Connect გამოყენება შეძლოთ, დაუკავშირდით WLAN-სახლის ქსელს (Wi-Fi<sup>1</sup>) და Home Connect აპს.

აპლიკაცია Home Connect დაგენმარებათ რეგისტრაციის მთელ პროცესში. პარამეტრების დაყენებისათვის, მიჰყევით Home Connect აპის მიერ მითითებულ ნაბიჯებს.

**რჩევა:** ასევე, ყურადღება მიაქციეთ Home Connect აპის მითითებებს.

---

<sup>1</sup> Wi-Fi წარმოადგენს Wi-Fi Alliance-ის რეგისტრირებულ სავაჭრო ნიშანს.



## შენიშვნები

- ყურადღება მიაქციეთ ამ გამოყენების ინსტრუქციაში მოცემულ უსაფრთხოების მითითებებს და დარწმუნდით მის შესრულებაში, როდესაც მოწყობილობას Home Connect აპის მეშვეობით მართავთ და ამ დროს სახლში არ იმყოფებით.  
→ "უსაფრთხოება", გვერდი 9
- მოწყობილობაზე მართვას ყოველთვის უპირატესობა გააჩნია. ამ დროს მოწყობილობის მართვა Home Connect აპით არ არის შესაძლებელი.

## 13.1 Home Connect აპლიკაციის დაყენება

1. აპლიკაცია Home Connect დაყენებულია მობილურ მოწყობილობაზე.



1

2. ჩართეთ აპლიკაცია Home Connect და დააყენეთ წვდომა Home Connect-თვის. აპლიკაცია Home Connect დაგენმარებათ რეგისტრაციის მთელ პროცესში.

## 13.2 Home Connect დაყენება

### მოთხოვნები

- აპლიკაცია Home Connect გასწორებულია მობილურ მოწყობილობაზე.
  - მოწყობილობას აქვს მიმღები სახლის ქსელის WLAN (Wi-Fi) მონტაჟის ადგილას.
1. გახსენით აპლიკაცია Home Connect და დაასკანირეთ შემდეგი QR-კოდი.



2. მიჰყევით Home Connect აპლიკაციის მითითებებს.

## 13.3 Home Connect პარამეტრები

მოარგეთ Home Connect თქვენს მოთხოვნებს. Home Connect-ის პარამეტრების ნახვა შეგიძლიათ თქვენი მოწყობილობის ძირითად პარამეტრებში. ეკრანზე გამოჩენილი პარამეტრები დამოკიდებულია Home Connect-ის აწყობაზე და მის კავშირზე სახლის ქსელთან.

<sup>1</sup> Apple App Store და Apple App Store-ის ლოგო, Apple Inc-ის სასაქონლო ნიშანია. Google Play და Google Play-ის ლოგო, კომპანია Google LLC-ის სასაქონლო ნიშანია.

## Home Connect-ის პარამეტრების მიმოხილვა

აქ ნახავთ Home Connect პარამეტრების და ქსელური პარამეტრების მიმოხილვას.

ძირითადი პარამეტრები	არჩევა	აღწერილობა
Home Connect ასისტენტი	ჩართვა კავშირის გაწყვეტა	მობილური მოწყობილობის დამატება დანადგარის ქსელიდან მოხსნა
WiFi	ჩართვა გამორთვა	ხანგრძლივი არყოფნისას ან ენერჯის დაზოგვისთვის გამოიყენეთ რადიო მოდული <b>შენიშვნა:</b> დაკავშირებულ მოწყობილობას მაქსიმუმ 2 W ესაჭიროება
Remote start	ჩართვა გამორთვა	დანადგარის დისტანციური გაშვების ჩართვა და გამორთვა. <b>შენიშვნა:</b> Home Connect აპლიკაციის მეშვეობით მხოლოდ გამორთვაა შესაძლებელი.
პროგრამული განახლება	-	<b>შენიშვნა:</b> ეს პარამეტრი მხოლოდ პროგრამული მომარაგების ხელახლა დაწყებისთვისაა ხელმისაწვდომი.

**შენიშვნა:** თუ "WiFi" და დისტანციური გაშვება ჩართულია, ეკრანზე გამოჩნდება 📶

### 13.4 მონაცემთა დაცვა

ყურადღება მიაქციეთ მონაცემთა დაცვასთან დაკავშირებულ მითითებებს.

თქვენი -თან დაკავშირებული დანადგარის პირველადი გამოყენებისას, თქვენს ინტერნეტთან დაკავშირებულ -სახლის ქსელი, თქვენი დანადგარის კატეგორიის მონაცემებს აგზავნის Home Connect სერვერთან (პირველადი რეგისტრაცია):

- დანადგარის ცალსახა ამოცნობა (შედგება დანადგარის გასაღებისაგან, ისევე, როგორც Wi-Fi კომუნიკაციის მოდულის MAC-მისამართისაგან).

- Wi-Fi კომუნიკაციის მოდულის უსაფრთხოების სერთიფიკატი (კავშირის ტექნიკური ინფორმაციის უზრუნველსაყოფად).
- თქვენი საყოფაცხოვრებო დანადგარის პროგრამული უზრუნველყოფისა და აპარატის მიმდინარე ვერსია.
- ქარხნულ პარამეტრებზე დაბრუნების მიმდინარეობის სტატუსი.

ეს პირველადი რეგისტრაცია ამზადებს Home Connect ფუნქციონალების მზადყოფნას, რომელიც მხოლოდ Home Connect აპთან კავშირშია გამოყენებადი.


**შენიშვნა:** გაითვალისწინეთ, რომ Home Connect ფუნქციონირება შესაძლებელია მხოლოდ Home Connect აპთან კავშირისას. მონაცემთა დაცვის შესახებ


ინფორმაციების გამოხმობა შესაძლებელია Home Connect აპიდან.

## 14 ძირითადი პარამეტრები

თქვენ შეგიძლიათ შეიყვანოთ მოწყობილობის ძირითადი პარამეტრები თქვენი მოთხოვნების შესაბამისად და ჩართოთ დამატებითი ფუნქციები.

### 14.1 პარამეტრების შეცვლა

1. აირჩიეთ "Settings"
  - ✓ ეკრანზე გამოისახება პარამეტრების სია
2. სასურველი პარამეტრების შეცვლა
  - ✓ დანადგარი პარამეტრებს ავტომატურად ინახავს
3. მენიუში დასაბრუნებლად დააჭირეთ < ლილავს
4. პარამეტრებიდან გამოსასვლელად დააჭირეთ  ლილავს

**რჩევა:** მოკლე ინფორმაციის გამოსაყვანად დააჭირეთ 

### 14.2 მიმოხილვა Settings

აქ მოყვანილია "Settings" მიმოხილვა

Language		ენის დაყენება
Home Connect	Home Connect ასისტენტი	→ "Home Connect დაყენება", გვერდი <sup>25</sup>
დღე-ღამის დრო		დააყენეთ მიმდინარე დრო ან გამოსახეთ ავტომატურად Home Connect საშუალებით
ეკრანის პარამეტრები	Brightness	სიმკვეთრის დაყენება საფეხურების მიხედვით
	Clock display	დროის ჩვენების ჩართვა და გამორთვა მოწყობილობის გამორთვის შემდეგ
	Clock	საათის დაყენება
<sup>1</sup> დანადგარის აღჭურვილობისამებრ		

**ka** ძირითადი პარამეტრები

	რეგულირება	<ul style="list-style-type: none"> <li>■ დააყენეთ ჰორიზონტალური ან ვერტიკალური საორიენტაციო ეკრანი</li> <li>■ დააყენეთ ეკრანის გამოსახულების ოპტიმიზაცია და ცენტრირება ხედვის კუთხეზე</li> </ul>
სიგნალები	ღილაკების ხმა	ჩართვა და გამორთვა
	ხმის სიმძლავრე	სიგნალის ხმის საფენურების მიხედვით დაყენება
	სიგნალის ხმა	ჩართვა და გამორთვა
	მელოდია ჩართვისას	ხმის ჩართვა და გამორთვა დანადგარის გაშვებისას
სასმელების პარამეტრები	ხარშვის ტემპერატურა	ხარშვის ტემპერატურის დაყენება
	რძის თანმიმდევრობა	რძის და ყავის თანმიმდევრობის დაყენება
Appliance settings	ლატე მაკიატოს დაპაუზება	რძესა და ყავას შორის პაუზის დაყენება
	illuminatation	დააყენეთ განათების სიმკვეთრე საფენურების თანმიმდევრობით
	ავტომატური გამორთვა	დააყენეთ დრო, რომლის გასვლის შემდეგაც დანადგარი გამოირთვება.
	წყლის სინისტე	წყლის სინისტის დაყენება
<sup>1</sup> დანადგარის აღჭურვილობისამებრ		

	რძის კონტეინერი <sup>1</sup>	დაარეგულირეთ რძის ყუთი ან ინდივიდუალური რძის კონტეინერი <b>შენიშვნა:</b> როდესაც სტანდარტულ რძის კონტეინერს იყენებთ, დანადგარი მას ავტომატურად აღიქვამს
Customisation	საწყისი კატეგორია	დააყენეთ მენიუს გამოსახულება ჩართვის შემდეგ მაგალითად "Classics"
Factory settings	Reset the appliance to factory settings?	დააბრუნეთ პირადი პარამეტრების ქარხნულ პარამეტრებზე.
Demo mode	სამუშაო რეჟიმი დემონსტრაციისთვის	"Demo mode" ჩართვა ან გამორთვა
ინფორმაცია დანადგარის შესახებ	სასმელის დამთვლელი	ჩამოსხმული სასმელის რაოდენობის ჩვენება
	ინფორმაცია რეცხვის შესახებ	დროის გამოსახულება წყლის ფილტრის შემდგომ გამოცვლამდე ან მომსახურების პროგრამის გაშვებამდე
	ინფორმაცია ვერსიის შესახებ	დანადგარის შესახებ ინფორმაციის ჩვენება
	ქსელური ინფორმაცია	ქსელური ინფორმაციის ჩვენება.
<sup>1</sup> დანადგარის აღჭურვილობისამებრ		

## 15 წმენდა და მოვლა

იმისათვის, რომ თქვენმა მოწყობილობამ ხანგრძლივად და სრული ფუნქციონალით შეძლოს მუშაობა, წმენდა და მოვლა აუცილებელია.

### 15.1 შესაძლებელია გაირეცხოს ჭურჭლის სარეცხ მანქანაში

აქ თქვენ იპოვით კომპონენტების ჩამონათვალს, რომლებიც შესაძლებელია გაირეცხოს ჭურჭლის სარეცხ მანქანაში

**ყურადღება!**

ზოგიერთი კომპონენტი მგრძობიარეა ტემპერატურის მიმართ და შეიძლება დაზიანდეს ჭურჭლის სარეცხ მანქანაში

გარეცხვისას

- ▶ დაიცავით ჭურჭლის სარეცხი მანქანის გამოყენების ინსტრუქცია

- ▶ გარეცხეთ ჭურჭლის სარეცხ მანქანაში მხოლოდ შესაბამისი კომპონენტები
- ▶ გამოიყენეთ მხოლოდ ის პროგრამები, რომლებიც არ გამოიწვევს კომპონენტების გადახურებას 60 °C

განკუთვნილია ✓

- საწვეთური
- საწვეთურის ხუფი
- ყავის ნარჩენების კონტეინერი
- ლანგარი წვეთებისთვის
- რძის კონტეინერი ხუფითა და ძირით
- რძის კონტეინერის სათავსო
- სასმელის გამანაწილებელი
- რძის სისტემა

არ არის განკუთვნილი: ✗

- წყლის ავზი
- წყლის ავზის სახურავის
- ხარშვის ბლოკი
- სასმელის ჩამოსაშვები ხვრელის ხუფი
- ხარშვის განყოფილების ხუფი
- აქსესუარების ყუთი
- მარცვლების კონტეინერი
- მარცვლების კონტეინერის თავსახური

**15.2 საწმენდი საშუალება**

გამოიყენეთ მხოლოდ შესაბამისი საწმენდი საშუალებები.

**ყურადღება!**

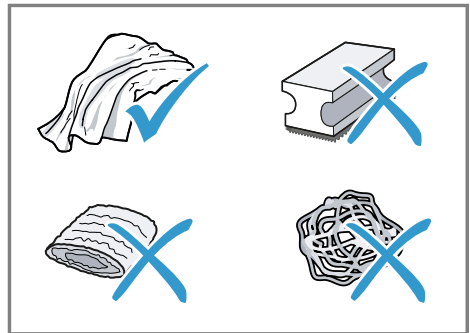
შეუსაბამო საწმენდ საშუალებებს შეუძლია დანადგარის ზედაპირის დაზიანება გამოიწვიოს.

- ▶ ნუ გამოიყენებთ ბასრ ან აქაფებად საწმენდ საშუალებებს.
- ▶ ნუ გამოიყენებთ ძლიერ ალკოჰოლურ ან სპირტიან გამწმენდ საშუალებებს
- ▶ ნუ გამოიყენებთ მყარ სახეხებს ან ღრუბლებს.

შეუსაბამო საწმენდმა და ნადების მოსაშორებელმა საშუალებებმა შესაძლოა დანადგარი დააზიანონ

- ▶ ნადების მოსაშორებლად არ გამოიყენოთ სუფთა ლიმონის მჟავა, ძმარი ან ძმრის შემცველი საშუალება
- ▶ არ გამოიყენოთ ნადების მოსაშორებელი საშუალება, რომელიც შეიცავს ფოსფორის მჟავას

- ▶ გამოიყენეთ მხოლოდ ის ნადების მოსაშორებელი და გამწმენდი აბები, რომლებიც შემუშავებულია სპეციალურად შესაბამისი დანადგარისთვის → "აქსესუარი", გვერდი 17



**რჩევები**

- გულდასმით გარეცხეთ ახალი ღრუბლის საწმენდი ტილოები, რომ მთლიანად მოცილდეს ზედ დაგროვილი მარილები. მარილებმა შეიძლება დაჟანგოს უჟანგავი ფოლადის ზედაპირები.

- კოროზიის თავიდან ასაცილებლად, ყოველთვის დაუყოვნებლივ მოაშორეთ ნადების, ყავის, რძის, გამწმენდი და ნადების წმენდისთვის განკუთვნილი ხსნარების ნარჩენები.

ყოფნის შემთხვევაში, გაწმინდეთ მთლიანად, მათ შორის მისი მოცილებადაი ნაწილებიც, როგორებიცაა ხარშვის ბლოკი და წყლის ავზი.

### 15.3 დანადგარის გაწმენდა

**⚠ გაფრთხილება**  
**ელექტროული შოკის საშიშროება!**  
 მოწყობილობაში შესული სინესტე შესაძლოა დენის დარტყმის მიზეზი გახდეს.

- ▶ არასოდეს ჩადოთ წყალში დანადგარი ან ქსელის გაყვანილობა.
- ▶ დანადგარის შტექერზე წყალი არ უნდა გადავიდეს.
- ▶ დანადგარის საწმენდად არ გამოიყენოთ ორთქლით მწმენდავი ან მაღალი წნევით საწმენდი საშუალებები.

**⚠ გაფრთხილება**  
**დამწვრობის საშიშროება!**  
 დანადგარის ზოგიერთი ნაწილი ცხელდება

- ▶ არასოდეს შეეხოთ დანადგარის გაცხელებულ ნაწილებს
- ▶ გამოყენების შემდეგ დაელოდეთ დანადგარის ცხელი ნაწილების გაცივებას სანამ შეეხებით

1. გაწმინდეთ კორპუსი, პრიალა ზედაპირები და მართვის პანელი თანდაართული მიკროფიბრის ხელსახოცით
2. სასმელის მომზადების დასრულების შემდეგ გაწმინდეთ სასმელის ჩამომსხმელი რბილი ნამიანი ტილოთი
3. წყლის ავზი სუფთა წყლით გარეცხეთ.
4. თუ დანადგარი დიდი ხანია არ გამოიყენებიათ, მაგალითად შვებულების დროს სახლში არ

**შენიშვნა:** დანადგარი იწყებს ავტომატურ რეჟიმში რეცხვას, როდესაც მას ცივ მგდომარეობაში ჩართავთ, ან როდესაც ყავის მომზადების შემდეგ გამორთავთ. ამგვარად სისტემა თავისთავად იწმინდება.

### 15.4 საწვეთურისა და ყავის ნარჩენების კონტეინერის გასუფთავება

ყოველდღიურად გაწმინდეთ და დაცალეთ საწვეთური და ყავის ნალექის კონტეინერი, რათა თავიდან ავიცილოთ მათი გადავსება მიჰყევით დასურათებულ ინსტრუქციას დასაწყისში

→ გამ. 26 - 28

### 15.5 რძის კონტეინერის გაწმენდა

ჰიგიენური ნორმების დაცვით მიზნით რეგულარულად გარეცხეთ რძის კონტეინერი შეგიძლიათ რძის კონტეინერი გარეცხოთ ჭურჭლის სარეცხ მანქანაში მიჰყევით დასურათებულ ინსტრუქციას დასაწყისში

→ გამ. 19 - 22

### 15.6 მომსახურების პროგრამა

წყლის ფილტრის ჩადგმის, ამოღების ან საფუძვლიანად გარეცხვის შემთხვევაში, გამოიყენეთ მომსახურების პროგრამები თქვენი

**ka** წმენდა და მოვლა

დანადგარი შეგატყობინებთ როდის უნდა გაუშვით მომსახურების პროგრამა, მაგალითად რეცხვა

**ყურადღება!**

არასწორად ან უდროოდ რეცხვამ და ნადების მოშორებამ შეიძლება დანადგარის დაზიანება გამოიწვიოს

- ▶ სასწრაფოდ გაუშვით ნადების მოსაშორებელი პროცესი ინსტრუქციის შესაბამისად
- ▶ ხარშვის ბლოკის კონტეინერში მხოლოდ ნადების მოსაშორებელი აბები ჩაყარეთ
- ▶ არ ჩაყაროთ ნადების მოსაშორებელი აბები ან სხვა საშუალებები ყავის ბლოკის კონტეინერში

**შენიშვნები**

- ეკრანზე გამოსახულია რამდენად წინ წავიდა პროცესი
- თუ თქვენი დანადგარი დაბლოკილია, მის გამოყენებას შეძლებთ მხოლოდ ნადებისგან გასუფთავების დასრულების შემდეგ

**რჩევა:** ავტომატურ წმენდასთან ერთად, რეგულარულად გაწმინდეთ ხარშვის ბლოკი.

**მომსახურების პროგრამის გამოყენება**

1. აირჩიეთ "Care & maintenance"
  2. დააჭირეთ "Care & maintenance"
- ✓ ეკრანზე გამოსახულია ნუსხა
3. დააჭირეთ სასურველ პროგრამას
- ✓ ეკრანის საშუალებით შედით პროგრამაში

**მომსახურების პროგრამის მიმოხილვა**

აქ თქვენ იხილავთ მომსახურების პროგრამის მიმოხილვას

**შენიშვნა:** საწყის ეკრანზე ნაჩვენებია სასმელის ნარჩენები პროგრამის შესრულებამდე და პროგრამის ხანგრძლივობა

INTENZA filter	წყლის ფილტრი ჩააყენეთ, მოხსენით ან შეცვალეთ
Cleaning milk system	რძის სისტემა ავტომატურ რეჟიმში გარეცხეთ
calc'nClean	პარალელურად შეათავსეთ ნადებისა და გასუფთავების პროცესები მილაკები გაასუფთავეთ ყავის ნარჩენებისა და ნადებისაგან
Cleaning	გაათავისუფლეთ მილები ყავის ნარჩენებისგან
Descal	გაათავისუფლეთ მილები ნადებისგან
Frost protection	დანადგარის ტრანსპორტირების ან შენახვის შემთხვევაში გაათავისუფლეთ მილები
Cleaning brewing unit	ეკრანზე ნაბიჯ-ნაბიჯ ნაჩვენებია თუ როგორ უნდა გაიწმინდოს ხარშვის ბლოკი
Cleaning beverage system	ეკრანზე ნაბიჯ-ნაბიჯ ნაჩვენებია თუ როგორ უნდა გაიწმინდოს სასმელის ჩამომსხმელი
	თუ მომსახურების პროგრამა წყდება, მაგალითად მუდმივი კვების



წყაროს  
შეწყვეტისას,  
დანადგარი რეცხვის  
ავტომატურ  
რეჟიმზე  
გადართვება ამის  
შემდეგ დანადგარი  
მზად არის  
შემდგომი  
ექსპლუატაციისათვ  
ის

---

### რჩევები

- როდესაც "Descal" ან "calc'nClean" პროგრამას გაუშვებთ, სათადარიგოდ იქონიეთ არანაკლებ 0,5 ლიტრის მოცულობის კონტეინერი
- თუ წყლის ფილტრს იყენებთ, მომსახურების პროგრამის გაშვებამდე დროის ინტერვალი იზრდება
- თქვენ შეგიძლიათ "Descal" და "Cleaning" მომსახურების პროგრამის მეშვეობით შეაერთოთ "calc'nClean"

## 16 ხარვეზების აღმოფხვრა

თქვენს მოწყობილობაზე პატარა ხარვეზების აღმოფხვრას დამოუკიდებლად შეძლებთ. გამოიყენეთ ხარვეზის აღმოფხვრის შესაბამისი სასარგებლო ინფორმაცია, სანამ კლიენტთა მომსახურების სამსახურს დაუკავშირდებით. ამგვარად დაზოგავთ არასაჭირო ხარჯებს.

### **⚠ გაფრთხილება** **ელექტრული შოკის საშიშროება!**

არაკვალიფიცირებული შეკეთებისას მოწყობილობა შესაძლოა გახდეს საფრთხის წყარო.

- ▶ მოწყობილობის შეკეთება ნებადართულია მხოლოდ კვალიფიცირებული სპეციალისტისთვის.
- ▶ მოწყობილობის შეკეთებისთვის შეიძლება მხოლოდ ორიგინალური ნაწილების გამოყენება.
- ▶ თუკი თქვენს დანადგარს დაუზიანდა ქსელში შემაერთებული ან თქვენი დანადგარის სხვა დანადგარებთან დამაკავშირებელი კაბელი, აუცილებელია მისი ქსელთან შემაერთებული ან სხვა დანადგარებთან დამაკავშირებელი სპეციალური კაბელებით შეცვლა, რომელთა შექმნაც შესაძლებელია მწარმოებელთან ან კლიენტთა მომსახურების სამსახურში.

გაუმართაობა	მიზეზი და გაუმართაობის აღმოფხვრა
Home Connect არ ფუნქციონირებს.	შესაძლებელი სხვადასხვა მიზეზი არსებობდეს. ▶ შედით <a href="http://www.home-connect.com">www.home-connect.com</a> .
დანადგარი მხოლოდ წყალს ასხამს, ყავას არა	დანადგარი ვერ აღიქვამს მარცვლებისთვის განკუთვნილ ცარიელ კონტეინერს ▶ ჩაყარეთ ყავის მარცვლები
	ხარშვის ბლოკზე ყავის ჩამოსასხმელი ლილვი გაჭედილია ▶ გაწმინდეთ ხარშვის ბლოკი.
	ყავის მარცვლები ზედმეტად ზეთოვანია და საფქვავში არ იყრება . ▶ ფრთხილად დააკაკუნეთ ყავის მარცვლების კონტეინერზე ▶ შეცვალეთ ყავის სახეობა ▶ არ გამოიყენოთ ცხიმისანი მარცვლები ▶ გაწმინდეთ მარცვლების ცარიელი კონტეინერი კარგად გაწურული ტილოთი
	ხარშვის ბლოკი არ არის სწორად ჩასმული 1. დარწმუნდით რომ ხარშვის ბლოკი სწორად არის ჩასმული და საიმედოდ დაფიქსირებული 2. ზემოთ მდებარე წითელი სახელური გადაწიეთ მარცხნივ

გაუმართაობა	მიზეზი და გაუმართაობის აღმოფხვრა
დანადგარი მხოლოდ წყალს ასხამს, ყავას არა	3. დააფარეთ ხარშვის განყოფილებას ხუფი
დანადგარის მიერ არ ხდება რძის ქაფის მიწოდება	<p>რძის სისტემა დაბინძურებულია</p> <ul style="list-style-type: none"> <li>▶ გარეცხეთ რძის სისტემა ჭურჭლის სარეცხ მანქანაში.</li> </ul> <p>რძის მილი ვერ აღწევს რძის დონეს</p> <ul style="list-style-type: none"> <li>▶ გამოიყენეთ მეტი რძე</li> <li>▶ დარწმუნდით რომ რძის მილი აღწევს რძის დონეს.</li> </ul> <p>დანადგარი სავსეა წარმოქმნილი ნადებით.</p> <ul style="list-style-type: none"> <li>▶ გაასუფთავეთ დანადგარი ნადებისგან.</li> </ul>
რძის სისტემა არ შეიწოვს რძეს.	<p>რძის სისტემა აწყობილია არასწორად.</p> <ul style="list-style-type: none"> <li>▶ ააწყვეთ სწორად რძის სისტემა.</li> </ul> <p>რძის მილი ვერ აღწევს რძის დონეს</p> <ul style="list-style-type: none"> <li>▶ გამოიყენეთ მეტი რძე</li> <li>▶ დარწმუნდით რომ რძის მილი აღწევს რძის დონეს.</li> </ul>
რძის ქაფი ზედმეტად ცივია.	<p>რძე ზედმეტად ცივია.</p> <ul style="list-style-type: none"> <li>▶ გამოიყენეთ თბილი რძე.</li> </ul>
დანადგარი არ ასხამს ცხელ წყალს.	<p>სასმელის გამანაწილებელი დაბინძურებულია.</p> <ul style="list-style-type: none"> <li>▶ გარეცხეთ სასმელის გამანაწილებელი ჭურჭლის სარეცხ მანქანაში.</li> </ul>
დანადგარი არ ასხამს სასმელს.	<p>წყლის ფილტრში ჰაერია</p> <ol style="list-style-type: none"> <li>1. ჩაალბეთ წყლის ფილტრი წყალში ხვრელით ზემოთ იქამდე სანამ ჰაერის ბუშტუკები არ შეწყვეტს გამოსვლას.</li> <li>2. ჩაამაგრეთ ფილტრი თავის ადგილას.</li> </ol> <ul style="list-style-type: none"> <li>▶ ჩასვით წყლის ფილტრი პირდაპირ და მყარად ავზის შემაერთებელ ნაწილში</li> </ul> <p>ნადების საწინააღმდეგო საშუალებების ნარჩენები იჭედება წყლის ავზში</p> <ol style="list-style-type: none"> <li>1. ამოიღეთ წყლის ავზი</li> <li>2. საფუძვლიანად გარეცხეთ წყლის ავზი</li> </ol>
დანადგარის შიდა ძირზე წვეთავს წყალი	<p>საწვეთური დროზე ადრე არის ამოღებული</p> <ul style="list-style-type: none"> <li>▶ საწვეთური გამოიღეთ სასმელის ბოლო ჩამოსხმიდან რამდენიმე წამში</li> </ul>

გაუმართაობა	მიზეზი და გაუმართაობის აღმოფხვრა
ხარშვის ბლოკის მოხსნა შეუძლებელია	ჩამკეტის ბლოკი არ იხსნება, ე.ი ხარშვის ბლოკი გაჭედილია <ul style="list-style-type: none"> <li>▶ გამორთეთ დანადგარი და ჩართეთ 3 წუთის შემდეგ თავიდან</li> </ul>
საფქვავი არ ირთვება	დანადგარი გადახურებულია <ol style="list-style-type: none"> <li>1. გათიშეთ დანადგარი ელექტროქსელიდან</li> <li>2. დაელოდეთ 1 საათი დანადგარის გაგრილებას</li> </ol>
საფქვავი არ ფქვავს მარცვლებს, მიუხედავად იმისა რომ მარცვლების კონტეინერი სავსეა	ყავის მარცვლები ზედმეტად ზეთოვანია და საფქვავში არ იყრება . <ul style="list-style-type: none"> <li>▶ ფრთხილად დააკაკუნეთ ყავის მარცვლების კონტეინერზე</li> <li>▶ შეცვალეთ ყავის სახეობა</li> <li>▶ არ გამოიყენოთ ცხიმისანი მარცვლები</li> <li>▶ გაწმინდეთ მარცვლების ცარიელი კონტეინერი კარგად გაწურული ტილოთი</li> </ul>
ყავის ან რძის ქაფის ხარისხის ცვალებადობა	დანადგარში ნადებია <ul style="list-style-type: none"> <li>▶ გაასუფთავეთ დანადგარი ნადებისგან.</li> </ul>
რძის ცვალებადი ხარისხი	რძის ქაფის ხარისხი დამოკიდებულია იმაზე, თუ რომელი რძე ან მცენარეული სასმელია გამოყენებული <ul style="list-style-type: none"> <li>▶ შედგის ოპტიმიზაცია შესაძლებელია რძის ან სხვა მცენარეული სასმელის შერჩევით</li> </ul>
ყავა მხოლოდ წვეთებით ან საერთოდ არ იხსნება შევსების განსაზღვრული რაოდენობა არ არის მიღწეული	საფქვავი ზედმეტად წმინდა დაფქვავია დაყენებული <ul style="list-style-type: none"> <li>▶ დააყენეთ საფქვავი უფრო მსხვილ დაფქვავზე</li> </ul> <hr/> <p>დანადგარი სავსეა წარმოქმნილი ნადებით.</p> <ul style="list-style-type: none"> <li>▶ გაასუფთავეთ დანადგარი ნადებისგან.</li> </ul> <hr/> <p>წყლის ფილტრში ჰაერია</p> <ol style="list-style-type: none"> <li>1. ჩაალბეთ წყლის ფილტრი წყალში ხვრელით ზემოთ იქამდე სანამ ჰაერის ბუშტუკები არ შეწყვეტს გამოსვლას.</li> <li>2. ჩაამაგრეთ ფილტრი თავის ადგილას.</li> </ol> <hr/> <p>დანადგარი დაბინძურებულია</p> <ul style="list-style-type: none"> <li>▶ გაწმინდეთ ხარშვის ბლოკი.</li> <li>▶ გაასუფთავეთ დანადგარი ნადებისგან და გაწმინდეთ.</li> </ul>
ყავას არ აქვს ზედაპირზე წარმოქმნილი ნალექი	ყავის სახეობა არ არის იდეალური <ul style="list-style-type: none"> <li>▶ გამოიყენეთ ყავის ის სახეობა, რომელსაც უფრო მაგარი მარცვლები აქვს</li> <li>▶ გამოიყენეთ ძლიერ მოხალული მარცვლები</li> </ul>

<b>გაუმართაობა</b>	<b>მიზეზი და გაუმართაობის აღმოფხვრა</b>
ყავას არ აქვს ზედაპირზე წარმოქმნილი ნალექი	<p>მარცვლები აღარ არის ახლადმოხალული.</p> <ul style="list-style-type: none"> <li>▶ გამოიყენეთ ახალი მარცვლები.</li> </ul> <p>დაფქვის ხარისხი არ არის მორგებული მარცვლებზე</p> <ul style="list-style-type: none"> <li>▶ დააყენეთ საფქვაკი უფრო წმინდა დაფქვაზე.</li> </ul>
ყავა მჟავა	<p>საფქვაკი ზედმეტად მსხვილ დაფქვაზეა დარეგულირებული</p> <ul style="list-style-type: none"> <li>▶ დააყენეთ საფქვაკი უფრო წმინდა დაფქვაზე.</li> </ul> <p>ყავის სახეობა არ არის იდეალური</p> <ul style="list-style-type: none"> <li>▶ გამოიყენეთ ყავის ის სახეობა, რომელსაც უფრო მაგარი მარცვლები აქვს</li> <li>▶ გამოიყენეთ ძლიერ მოხალული მარცვლები</li> </ul>
ყავა მწარეა	<p>საფქვაკი ზედმეტად წმინდა დაფქვაზეა დაყენებული</p> <ul style="list-style-type: none"> <li>▶ დააყენეთ საფქვაკი უფრო მსხვილ დაფქვაზე</li> </ul> <p>ყავის სახეობა არ არის იდეალური</p> <ul style="list-style-type: none"> <li>▶ შეცვალეთ ყავის სახეობა</li> </ul>
ყავას დამწვრის გემო აქვს	<p>საფქვაკი ზედმეტად წმინდა დაფქვაზეა დაყენებული</p> <ul style="list-style-type: none"> <li>▶ დააყენეთ საფქვაკი უფრო მსხვილ დაფქვაზე</li> </ul> <p>ყავის სახეობა არ არის იდეალური</p> <ul style="list-style-type: none"> <li>▶ შეცვალეთ ყავის სახეობა</li> </ul> <p>ყავის ტემპერატურის პარამეტრი ზედმეტად მაღალია</p> <ul style="list-style-type: none"> <li>▶ დააყენეთ ყავის ტემპერატურა უფრო დაბალზე.</li> </ul>
ყავის ნარჩენები არ არის შეკრული და ზედმეტად სველია	<p>საფქვაკი არ არის სწორად დარეგულირებული</p> <ul style="list-style-type: none"> <li>▶ დააყენეთ საფქვაკის ხარისხი მსხვილ ან წმინდა დაფქვაზე.</li> </ul> <p>ყავის მარცვლები ზედმეტად ზეთოვანია.</p> <ul style="list-style-type: none"> <li>▶ გამოიყენეთ ყავის მარცვლების სხვა სახეობა.</li> </ul>
ეკრანზე გამოსახულია "Please insert brewing unit."	<p>ხარშვის ბლოკი არ არის სწორად ჩასმული</p> <ol style="list-style-type: none"> <li>1. დარწმუნდით რომ ხარშვის ბლოკი სწორად არის ჩასმული და საიმედოდ დაფიქსირებული</li> <li>2. ზემოთ მდებარე წითელი სახელური გადაწიეთ მარცხნივ</li> <li>3. დააფარეთ ხარშვის განყოფილებას ხუფი</li> </ol>

გაუმართაობა	მიზეზი და გაუმართაობის აღმოფხვრა
<p>ეკრანზე გამოსახულია "Please fill the water tank.", მიუხედავად იმისა, რომ წყლის ავზი სავსეა</p>	<p>წყლის ავზი არასწორად არის ჩასმული</p> <ul style="list-style-type: none"> <li>▶ სწორად ჩააყენეთ წყლის ავზი</li> </ul> <hr/> <p>წყლის ავზში გაზიანი წყალია</p> <ul style="list-style-type: none"> <li>▶ შეავსეთ წყლის ავზი ონკანის სუფთა წყლით</li> </ul> <hr/> <p>წყლის რეზერვუარში ტივტივა გაიჭედა</p> <ol style="list-style-type: none"> <li>1. ამოიღეთ წყლის ავზი</li> <li>2. საფუძვლიანად გარეცხეთ წყლის ავზი</li> </ol> <hr/> <p>ახალი წყლის ფილტრი არ გაიწმინდა ინსტრუქციის მიხედვით</p> <ol style="list-style-type: none"> <li>1. გარეცხეთ წყლის ფილტრი ინსტრუქციის მიხედვით</li> <li>2. ჩაუშვით წყლის ფილტრი ექსპლუატაციაში</li> </ol> <hr/> <p>წყლის ფილტრში ჰაერია</p> <ol style="list-style-type: none"> <li>1. ჩაალბეთ წყლის ფილტრი წყალში ხვრელით ზემოთ იქამდე სანამ ჰაერის ბუშტუკები არ შეწყვეტს გამოსვლას.</li> <li>2. ჩაამაგრეთ ფილტრი თავის ადგილას.</li> </ol>
<p>ეკრანზე გამოსახულია "E61: Please clean brewing unit."</p>	<p>წყლის ფილტრი ძველია</p> <ul style="list-style-type: none"> <li>▶ გამოიყენეთ წყლის ახალი ფილტრი</li> </ul> <hr/> <p>ნადების ნარჩენები წყლის ავზის სისტემაშია გაჭედული</p> <ol style="list-style-type: none"> <li>1. საფუძვლიანად გარეცხეთ წყლის ავზი</li> <li>2. ჩართეთ ნადების მოშორების პროგრამა</li> </ol>
<p>ეკრანზე გამოსახულია "E61: Please clean brewing unit."</p>	<p>ხარშვის ბლოკი დაბინძურებულია</p> <ul style="list-style-type: none"> <li>▶ გაწმინდეთ ხარშვის ბლოკი.</li> </ul> <hr/> <p>ხარშვის ბლოკის მექანიზმის გამტარი მოჭერილია</p> <ul style="list-style-type: none"> <li>▶ გაწმინდეთ ხარშვის ბლოკი.</li> </ul>
<p>ეკრანზე გამოსახება შეტყობინება: არასწორი ძაბვა</p>	<p>ენერგიის წყაროში პრობლემაა</p> <ul style="list-style-type: none"> <li>▶ დანადგარი მიუსადაგეთ მხოლოდ 220 - 240 ვ</li> </ul>
<p>ეკრანზე გამოსახება შეტყობინება: ჩართეთ დანადგარი ხელახლა</p>	<p>დანადგარი გაუმართავია</p> <ol style="list-style-type: none"> <li>1. დააყენეთ ქსელური ჩამრთველი შემდეგნაირად             <ul style="list-style-type: none"> <li>○ და დაელოდეთ - 60 წამი</li> </ul> </li> <li>2. დააყენეთ ქსელური ჩამრთველი შემდეგნაირად  </li> </ol>
<p>ეკრანზე შეტყობინება "calc'nClean" ხშირად ისახება</p>	<p>დარბილებული წყალი მაინც შეიცავს მცირე რაოდენობით კირქვას</p> <ol style="list-style-type: none"> <li>1. ჩასვით წყლის ახალი ფილტრი.</li> <li>2. შესაბამისად დაარეგულირეთ წყლის სიხისტე.</li> </ol>
	<p>არასწორი ან არასაკმარისი ნადების საწინააღმდეგო საშუალებების გამოყენება</p>

გაუმართაობა	მიზეზი და გაუმართაობის აღმოფხვრა
ეკრანზე შეტყობინება "calc'nClean" ხშირად ისახება	<ul style="list-style-type: none"> <li>▶ ნადების მოსაშორებლად ,მხოლოდ შესაბამისი აბები გამოიყენეთ</li> </ul> <hr/> <p>მომსახურების პროგრამა არ არის დასრულებული</p> <ul style="list-style-type: none"> <li>▶ ჩართეთ მომსახურების პროგრამა "Special rinsing step /"</li> <li>→ "მომსახურების პროგრამა", გვერდი31</li> </ul>

## 17 ტრანსპორტირება, შენახვა და განკარგვა

### 17.1 ყინვისგან დაცვის გააქტიურება

ტრანსპორტირებისა და შენახვის დროს დაიცავით დანადგარი ყინვისგან

#### ყურადღება!

დანადგარში დარჩენილი სითხის ნარჩენების გამო, იგი შეიძლება დაზიანდეს ტრანსპორტირებისა და შენახვის დროს

▶ ტრანსპორტირების ან შენახვის წინ დაცალეთ დანადგარის მილსადენი სისტემა

1. ჩართეთ "Frost protection" პროგრამა.  
→ "მომსახურების პროგრამის მიმოხილვა", გვერდი 32
2. გამოაერთეთ დანადგარი დენის წყაროდან.

### 17.2 ძველი დანადგარების განკარგვა

გარემოს დაცვითი გადაგდებისას, შესაძლებელია ძვირფასი ნივთიერებების ხელახლა გამოყენება.

1. გამოსწიეთ ქსელის გაყვანილობის ქსელის შტეკერი.
2. გათიშეთ ქსელის შეერთების კავშირი.
3. მოწყობილობის ეკოლოგიურად უსაფრთხოდ განკარგვა.  
განკარგვის მიმდინარე პროცესების შესახებ ინფორმაცია შეგიძლიათ მიიღოთ თქვენს მოვაჭრესთან ან რეგიონულ სამმართველოში.



ეს დანადგარი აღნიშნულია ელექტრო და ელექტრონიკის დანადგარების (ელექტრო ნარჩენები და ელექტრონიკის აღჭურვილობები WEEE) ევროპის 2012/19/EU რეგულაციების შესაბამისად. ევროპის ფარგლებში, ეს რეგულაციები იძლევა ძველი დანადგარების უკან დაბრუნებისა და შეფასების საშუალებას.

## 18 კლიენტთა მომსახურების სამსახური

ფუნქციონალურად მნიშვნელოვანი ორიგინალური სათადარიგო ნაწილები ეკ მოქმედი რეგლამენტის შესაბამისად შეგიძლიათ შეიძინოთ ჩვენ კლიენტთა დახმარების სამსახურში თქვენი მოწყობილობის ევროპული ეკონომიკური სივრცის ბაზარზე განთავსებიდან მინიმუმ 7 წლის განმავლობაში.

**შენიშვნა:** მწარმოებლის გარანტიის ფარგლებში კლიენტთა მომსახურების სამსახურის ჩარევა უფასოა.

გარანტიის ვადის და თქვენს ქვეყანაში მისი მოქმედების პირობების შესახებ დაწვრილებითი ინფორმაცია შეგიძლიათ მოითხოვოთ მომსახურების ცენტრში, თქვენს დისტრიბიუტორთან და ჩვენს ვებ-გვერდზე.



კლიენტთა მომსახურების სამსახურში დარეკვისას, თქვენ დაგჭირდებათ დანადგარის პარტიისა (E-Nr.), წარმოების ნომერი (FD) და რიგითი ნომერი (Z-Nr.).

კლიენტთა მომსახურების სამსახურის საკონტაქტო მონაცემები შეგიძლიათ იხილოთ თანდართულ კლიენტთა მომსახურების სარჩევში ან ჩვენს ვებ-გვერდზე.

### 18.1 ნაწარმის არტიკული (E-Nr.), ქარხნული ნომერი (FD) და რიგითი ნომერი (Z-Nr.)

ნაწარმის არტიკული (E-Nr.), ქარხნული ნომერი (FD) და რიგითი ნომერი (Z-Nr.) შეგიძლიათ იხილოთ მანქანის კარზე მოთავსებულ პასპორტის დაფაზე. თქვენი დანადგარის მონაცემებისა და კლიენტთა მომსახურების ტელეფონის ნომრის სწრაფად მოსაძიებლად, შეგიძლიათ ისინი ჩაინიშნოთ.

## 19 ტექნიკური მონაცემები

ძაბვა	220– 240 V ~
სიხშირე	50 / 60 Hz
შერთების ძაბვა	1500 W
ტუმბოს მაქსიმალური წნევა, სტატიკური	20 bar

მაქსიმალური ტევადობა, წყლის ავზი (ფილტრის გარეშე)	2,2 l
მაქსიმალური ტევადობა, მარცვლების კონტეინერი	400 g
მიწოდების ხაზის სიგრძე	170 cm
დანადგარის სიმაღლე	45,5 cm
დანადგარის სიგანე	59,4 cm
დანადგარის სიღრმე	37,7 cm
წონა, შეუვსებელი	20,6 kg
საფქვავის ტიპი	კერამიკა

ნაწარმი აღჭურვილია სინათლის ენერგოეფექტური D და F კლასის ნათურებით. ნათურების შექმნა შეგიძლიათ სათადარიგო ნაწილების სახით; ნათურების შეცვლა შეუძლია მხოლოდ კვალიფიცირებულ სპეციალისტს

### 19.1 ინფორმაცია უფასო და ღია საწყის პროგრამულ უზრუნველყოფაზე

ეს პროდუქტი შეიცავს პროგრამული უზრუნველყოფის კომპონენტებს, რომლებიც ლიცენზირებულია საავტორო უფლებების მფლობელის მიერ, როგორც უფასო ან ღია პროგრამული უზრუნველყოფა. ლიცენზიის შესახებ ინფორმაცია ინახება საყოფაცხოვრებო მოწყობილობის მენუსიერებაში. ლიცენზიაზე ინფორმაცია ასევე ხელმისაწვდომია Home Connect App -ში: "პროფილი->იურიდიული მითითებები->ინფორმაცია ლიცენზიაზე".<sup>1</sup> ინფორმაცია ლიცენზიის შესახებ შეგიძლიათ

<sup>1</sup> დანადგარის აღჭურვილობისამებრ

**ka** შესაბამისობის დეკლარაცია

გადმოტვირთოთ ბრენდის პროდუქტების ვებ-გვერდიდან. (გთხოვთ, პროდუქტების ვებ-გვერდზე მოძებნოთ თქვენი მოწყობილობის მოდელი და სხვა დოკუმენტები). გარდა ამისა, შესაბამისი ინფორმაციის მოთხოვნა შესაძლებელია ელექტრონული ფოსტით: [ossrequest@bshg.com](mailto:ossrequest@bshg.com) ან მისამართზე: BSH Hausgeräte GmbH, Carl-Wery-Str. 34, D-81739 München.

საწყისი კოდი ხელმისაწვდომი გახდება მოთხოვნის შემთხვევაში. გთხოვთ, მოთხოვნა გაგზავნოთ ელექტრონულ ფოსტზე: [ossrequest@bshg.com](mailto:ossrequest@bshg.com) ან მისამართზე: BSH Hausgeräte GmbH, Carl-Wery-Str. 34, D-81739 München.

თემა: „OSSREQUEST“  
თქვენი მოთხოვნის დამუშავება ხორციელდება თქვენი ხარჯებით. ეს შემოთავაზება ძალაშია ყიდვის თარიღიდან სამი წლის განმავლობაში, ან მინიმუმ იმ პერიოდის განმავლობაშიც, რომლის დროსაც ჩვენ გთავაზობთ დახმარებას და შესაბამის სათადარიგო ნაწილებს.

---

## 20 შესაბამისობის დეკლარაცია

ამით კომპანია აცხადებს BSH Hausgeräte GmbH, რომ ფუნქციონალური შესაძლებლობებით მოწყობილობა Home Connect შეესაბამება ძირითად მოთხოვნებს და დირექტივის სხვა პოზიციებს 2014/53/EU.

დეტალური RED დეკლარაცია შესაბამისობის თაობაზე შეგიძლიათ იხილოთ ინტერნეტში [www.bosch-home.com](http://www.bosch-home.com) თქვენი მოწყობილობის პროდუქციის გვერდზე დამატებით დოკუმენტებში.



დიაპაზონი 2,4 გგჰც (2400–2483,5 მგჰც): მაქს. 100 მვტ  
დიაპაზონი 5 გგჰც (5150–5350 მგჰც + 5470–5725 მგჰც): მაქს. 200 mW

---

	BE	BG	CZ	DK	DE	EE	IE	EL	ES
	FR	HR	IT	CY	LI	LV	LT	LU	HU
	MT	NL	AT	PL	PT	RO	SI	SK	FI
	SE	არა	CH	TR	IS	UK (NI)			

---

5 გჰც WLAN (Wi-Fi): მხოლოდ შიდა სივრცეში გამოსაყენებლად.

---

AL	BA	MD	ME	MK	RS	UK	UA
----	----	----	----	----	----	----	----

---

5 გჰც WLAN (Wi-Fi): მხოლოდ შიდა სივრცეში გამოსაყენებლად.

---





## Thank you for buying a Bosch Home Appliance!

Register your new device on MyBosch now and profit directly from:

- **Expert tips & tricks for your appliance**
- **Warranty extension options**
- **Discounts for accessories & spare-parts**
- **Digital manual and all appliance data at hand**
- **Easy access to Bosch Home Appliances Service**

Free and easy registration – also on mobile phones:

**[www.bosch-home.com/welcome](http://www.bosch-home.com/welcome)**



## Looking for help? You'll find it here.

Expert advice for your Bosch home appliances, help with problems or a repair from Bosch experts.

Find out everything about the many ways Bosch can support you:

**[www.bosch-home.com/service](http://www.bosch-home.com/service)**

Contact data of all countries are listed in the attached service directory.

### **BSH Hausgeräte GmbH**

Carl-Wery-Straße 34  
81739 München, GERMANY  
[www.bosch-home.com](http://www.bosch-home.com)

A Bosch Company



**8001277455** (030619)

ka